
PLASTICA ANTROPOMORFĂ ȘI ZOOMORFĂ DIN SITUL NEO-ENEOLITIC DE LA SECUIU (JUD. PRAHOVA)

de Alin Frînculeasa
și Octav Negrea

Cercetările arheologice preventive derulate în anul 2009 în cartierul Seciu al orașului Boldești-Scăieni, în punctul „La Pompieri”, au dus la descoperirea unui lot bogat și reprezentativ de artefacte. Deși cercetările sunt recente, a fost publicat deja un studiu ce s-a dorit a fi un prim semnal al acestor descoperiri¹, un raport arheologic² și un material în care au fost valorificate piesele din categoria IMDA³. De asemenea, au fost realizate analize arheozoologice⁴, antropologice⁵ și metalografice⁶. Prezentul articol este o completare a materialelor publicate anterior.

¹ A. Frînculeasa, O. Negrea, *Un sit din epoca neo-eneolitică în zona colinară a Munteniei – Seciu, jud. Prahova*, în *BMJT*, 2, 2010, p. 45-68.

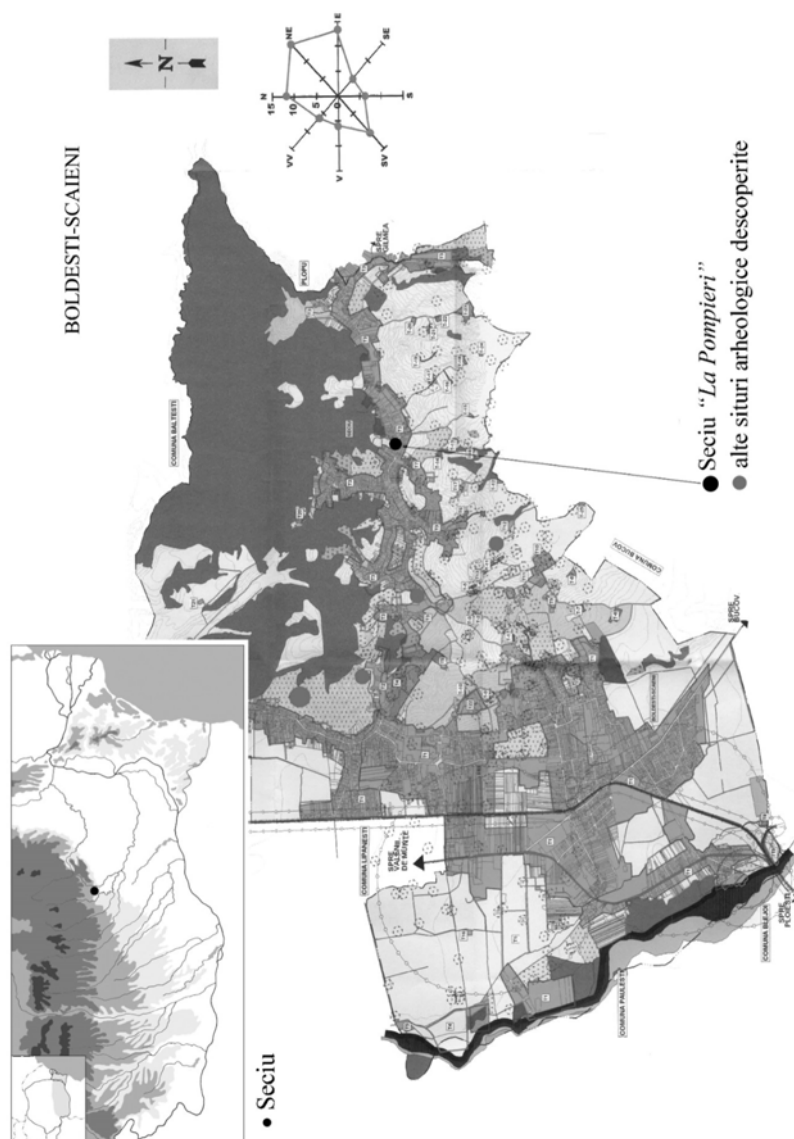
² R. Andreescu *et alii*, *Seciu, or. Boldești-Scăieni, jud. Prahova*, în *CCAR. Campania 2009*, 2010, p. 304-306.

³ A. Frînculeasa, M. Mărgărit, E. I. Popa, *About the organic material industry from the Gumelnița settlement Seciu - Prahova District*, în *Annales d'Université „Valahia” Târgoviște*, Section d'Archéologie et d'Histoire, XII, 1, 2010, p. 123-138.

⁴ Analiza materialului arheozoologic a fost realizată de A. Bălășescu, V. Radu și E. Popa (Centrul Național de Cercetări Pluridisciplinare, Muzeul Național de Istorie a României); materialul urmează să fie valorificat de autorii analizei.

⁵ A. Frînculeasa, O. Negrea, *op. cit.*, p. 50; analiză realizată de A. Sofîcaru de la Institutul de Antropologie „Fr. Rainer” București; în afară de mandibula umană publicată a mai fost descoperit un fragment de maxilă umană în S.II, caroul 1, adâncimea -0,60 m ce provine de la un individ de sex feminin, cu o vârstă de 25-30 de ani. În S.II, carou 2-3, la adâncimea de 0,67 m a fost descoperită o falangă intermediară 2 (nu se poate determina partea) de la un adolescent (14-17 ani), având epifiza proximală lipsă și nesudată.

⁶ A. Frînculeasa, O. Negrea, *op. cit.*, p. 50; analiza singurei piese din cupru (un ac bilobat) a fost realizată cu spectrometrul portabil X-MET 3000TX de către dr. B. Constantinescu de la Institutul Național de Cercetare și Dezvoltare pentru Fizică și Inginerie Nucleară „Horia Hulubei”, în cadrul proiectului *Romarchaeomet*. Analiză realizată cu sprijinul A. Popescu de la IAB, căreia îi mulțumim.



Pl. 1. Boldești-Scăieni, jud. Prahova;
Poziționarea sitului arheologic de la Seciu „La Pompieri”

X

La Seciu a fost identificat un sit cu două niveluri de locuire, primul atribuit culturii Starčevo-Criș, în al doilea (cel superior) apar materiale și complexe din cultura Gumelnița (pl. 2). Lotul de material din primul nivel, cel neolitic, este relativ sărac și constă din ceramică fragmentară, un vas-altar zoomorfizat, un picior de vas-altar din lut, o statueta zoomorfă, câteva oase de mamifere. Pe baza materialului am putut încadra acest nivel arheologic într-o fază finală a culturii Starčevo-Criș. În nivelul de locuire eneolitic ce are o stratigrafie complexă cu mai multe straturi arheologice, am identificat trei categorii de complexe arheologice, respectiv locuințe, gropi și zone cu depuneri „menajere”. Toate locuințele identificate sunt incendiate, de suprafață, cu podina din lut (pl. 2). Se conservă sub forma unor aglomerări de chirpici ars, compact sau mai puțin compact. Am descoperit și zone cu depuneri menajere consistente – suprafețe bogate în ceramică fragmentară, mai rar întregibilă, statuete fragmentare, unelte fragmentare rupte sau epuizate, foarte multe oase și coarne de mamifere, câteva oase umane, cenușă, chirpici nears și mai puțin ars, lemn ars, cochilii de melci. Aceste zone menajere sunt amplasate deasupra și sub locuințe incendiate și abandonate, dar și în spațiul aflat între acestea.

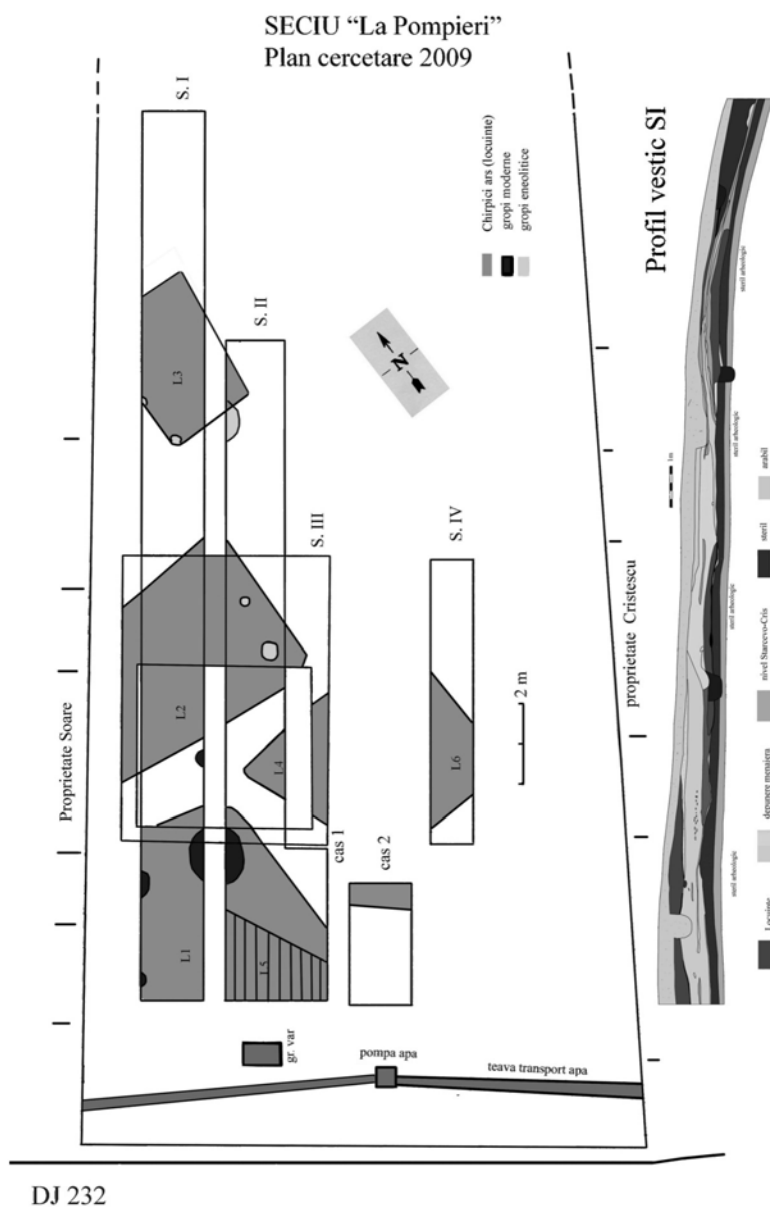
Inventarul așezării eneolitice este unul specific, format din foarte multă ceramică, plastică antropomorfă și zoomorfă, unelte din silex, piatră, os, corn, material osteologic, o piesă din cupru, oase umane în contexte non-funerare. Remarcăm lotul bogat de piese din categoria IMDA. Datele obținute în urma analizei resturilor faunistice pentru așezarea de la Seciu sunt asemănătoare cu cele din așezările gumelnițene din sudul Munteniei⁷, unde în multe cazuri fauna sălbatică o depășește pe cea a animalelor domestice⁸.

Așezarea eneolitică aparține unui nivel de locuire gumelnițean. Există câteva elemente ce permit încadrare descoperirilor în etapa A2 a culturii Gumelnița, fără să excludem posibilitatea ca așezarea să fie fondată la sfârșitul etapei A1. În acest sens am remarca puternicele influențe atribuite aspectului cultural Stoicani-Aldeni în ceea ce privește ceramica fină, plastica antropomorfă⁹. De asemenea, apar elemente ce pot fi legate de spațiul „moldav”, între care remarcăm vasele conice de tip suport.

⁷ A. Frînculeasa, O. Negrea, *op.cit.*

⁸ A. Bălășescu, V. Radu, D. Moise, *Omul și mediul animal între mileniile VII-IV î.e.n. la Dunărea de Jos*, Târgoviște, 2005.

⁹ A. Frînculeasa, O. Negrea, *op.cit.*



Pl. 2. Seciu, plan de cercetare și complexe arheologice;
profil vestig S.I

DESCOPERIRI DIN EPOCA ENEOLITICĂ

În acest studiu ne-am propus valorificarea lotului de piese antropomorfe și zoomorfe descoperit în campania din anul 2009. Alături de acestea, în patrimoniul Muzeului Județean Prahova se mai află o statueta antropomorfă (pl. 3/1) descoperită în anul 1978, publicată nu cu mulți ani în urmă¹⁰, iar alte trei statuete antropomorfe (dintre care una în poziție de *orantă* și alta de tipul cu rochie „*cloche*”) și două zoomorfe se aflau, până nu de mult, în colecția profesorului I. Dumitru¹¹.

Pieseile eneolitice antropomorfe și zoomorfe descoperite la Seciu – ce apar mai ales abandonate, descoperite în depuneri menajere, rar în locuințe – sunt modelate după canoane specifice celor gumelnițene. Reprezentările antropomorfe sunt de tip figurativ, plastic sau chiar vase. Plastica zoomorfă constă în modelarea figurativă a unor reprezentări animaliere, dar și două vase, unul *rhyton* celălalt de tip *askos*.

A. Plastica antropomorfă este toată fragmentară (pl. 3-4). Apar statuete feminine cu rochie și brațele dispuse în poziție de *orantă* (pl. 3/1-3) sau modelate în poziție verticală, având fundul profilat, sau vase cu caracteristici antropomorfe.

Fața statuetelor este realizată prin presarea lutului moale, nasul fiind reprezentat de nervura rezultată din această acțiune (pl. 3/5-6). Capul a fost modelat separat și atașat de corp, la baza gâtului uneia din statuetele cu rochie fiind vizibile urmele unei perforații verticale. Remarcăm și un cap antropomorf, realist modelat, la care se observă ochii, bărbia și maxilarul, găurile în urechi pentru prinderea cerceilor (pl. 3/5). La statuetele cu rochie, sânii sunt reprezentați prin două pastile aplicate, iar pe spatele uneia dintre piese au fost incizate motive geometrice constând în două romburi (pl. 3/7-8), decor specific plasticii antropomorfe gumelnițene din lut¹².

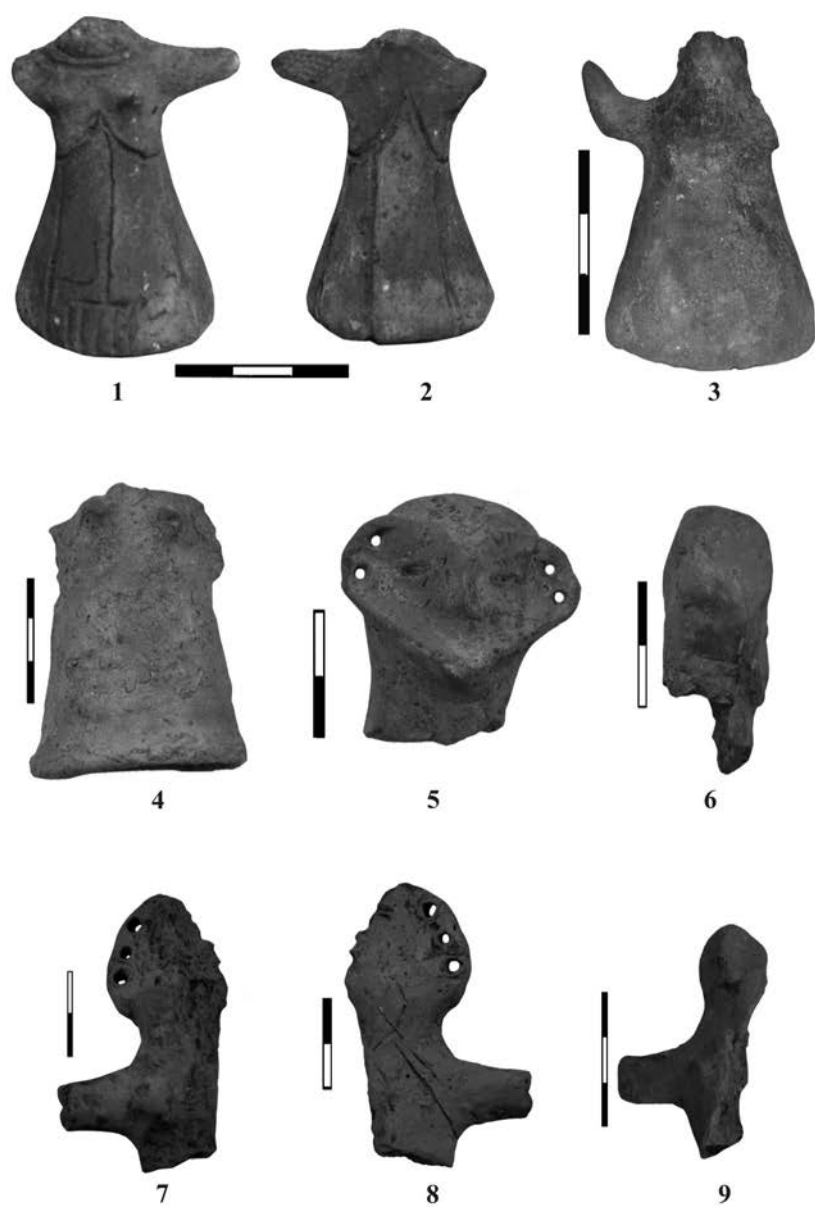
În ceea ce privește vasele cu formă sau atribute antropomorfe, încadrăm aici două piese: o protomă pe un posibil capac (păstrat fragmentar) și un vas. Protoma reprezintă un *cap antropomorf*, modelat realist, cu gura larg deschisă, nasul redat printr-o nervură și fața realizată prin presarea lutului moale (pl. 5/1).

Vasul antropomorf (pl. 8/1-2) constituie cea mai spectaculoasă reprezentare antropomorfă descoperită până acum în așezarea de la Seciu. Acesta a fost identificat în secțiunea II, □1, în partea inferioară a depunerii gumelnițene. Lutul din care a fost modelată piesa este relativ grosier, având ceramică pisată în

¹⁰ A. Frînculeasa, *Plastica antropomorfă și zoomorfă din epoca neo-eneolitică din patrimoniul Muzeului Județean de Istorie și Arheologie Prahova*, în *Cumidava*, XXVI, 2004, p. 29, pl. 5/2.

¹¹ În anul 2004 am văzut colecția profesorului D. Ion din orașul Boldești-Scăieni (ulterior pierdută) ce consta din trei statuete antropomorfe, două statuete zoomorfe, o pintaderă, o dăltiță din lut și câteva unelte din piatră.

¹² R. Andreescu, *Plastica antropomorfă gumelnițeană. Analiză primară*, București, 2002, p. 44; Idem, *Considerații asupra decorului statuetelor antropomorfe gumelnițene*, în *CA*, XIII, p. 159-171.



Pl. 3. Plastică antropomorfă, cultura Gumelnița

pastă, culoarea maroniu-gălbuie; se observă urme firave de pictură roșie crudă. Se păstrează doar capul și gâtul personajului reprezentat. Fața este redată în manieră realistă, cu ochii alungiți (rezultați prin impresiune în pasta moale), gura deschisă, nasul acvilin, urechile (pavilioanele) modelate în relief, cu mai multe perforații (pl. 8/2). Sub buza inferioară prezintă un șir de împunsături. Lipsește „calota” reprezentării antropomorfe, „suplinită” de gura vasului. Se conservă parțial și gâtul vasului ce are formă de trunchi de con cu baza ușor evazată. Sub buză, vasul are o carenă – un posibil indiciu al utilizării sale împreună cu un capac, așadar ca recipient și nu ca suport. Uzura la partea inferioară a gâtului indică faptul că fragmentul a fost utilizat și după spargerea vasului. Fragmentul descris pare să provină de la un *vas antropomorf cu rochie*.

Alte recipiente din această categorie¹³ sunt cunoscute de la Vidra, Glina, Sultana, Măgura Jilavei, Gumelnița, Grădiștea Ulmilor, în timp ce reprezentări antropomorfe cu rochie și vas pe cap (mai curând vase de tip suport decât recipiente) au fost descoperite la Gumelnița și Glina¹⁴. Maniera de modelare a capului vasului antropomorf își găsește analogiile cele mai apropiate cu o descoperire de la Pietrele-jud. Giurgiu¹⁵. Modelarea ochilor prin adâncirea cavității oculare în pasta moale are analogii în mediul cultural cucutenian la Ruginoasa, jud. Iași¹⁶. Perforațiile din zona urechilor și buzei apar frecvent la vasele antropomorfe gumelnițene, dar și la statuetele antropomorfe din lut. Vasul pare să fi avut dimensiuni semnificative, având în vedere că numai capul și gâtul aveau împreună peste 13 cm înălțime.

Printre piesele cu caracteristici antropomorfe descoperite la Seciu se numără și statuetele antropomorfe cu rochie și brațele ridicate (pl. 3/1-3), asemănătoare vaselor antropomorfe, dar de dimensiuni mai mici (6-8 cm înălțime). Statuetele cu rochie sunt prezente în cultura Gumelnița în etapele A2 și B1 la Căscioarele, Pietrele, Tangâru, Sultana, Blejești, Gumelnița¹⁷, iar în nordul Munteniei apar în siturile de la Boboci, Budureasca, Seciu¹⁸, recent la Mălăieștii de Jos.

Încadrăm reprezentărilor antropomorfe și *phallus-ul* tubular (pl. 5/2), modelat din lut, aflat în interiorul *locuinței I*, raliindu-ne, prin aceasta, opiniei potrivit căreia obiectele de tip *phallus* constituie simboluri masculine¹⁹. Alte

¹³ Pentru discuții legate de tipologii, analogii în mediul Gumelnița vezi: R. Andreescu, *op. cit.*

¹⁴ R. Andreescu, *op. cit.*; V.M. Voinea, *Ceramica complexului cultural Gumelnița-Karanovo VI, fazele A1 și A2*, Constanța, 2005.

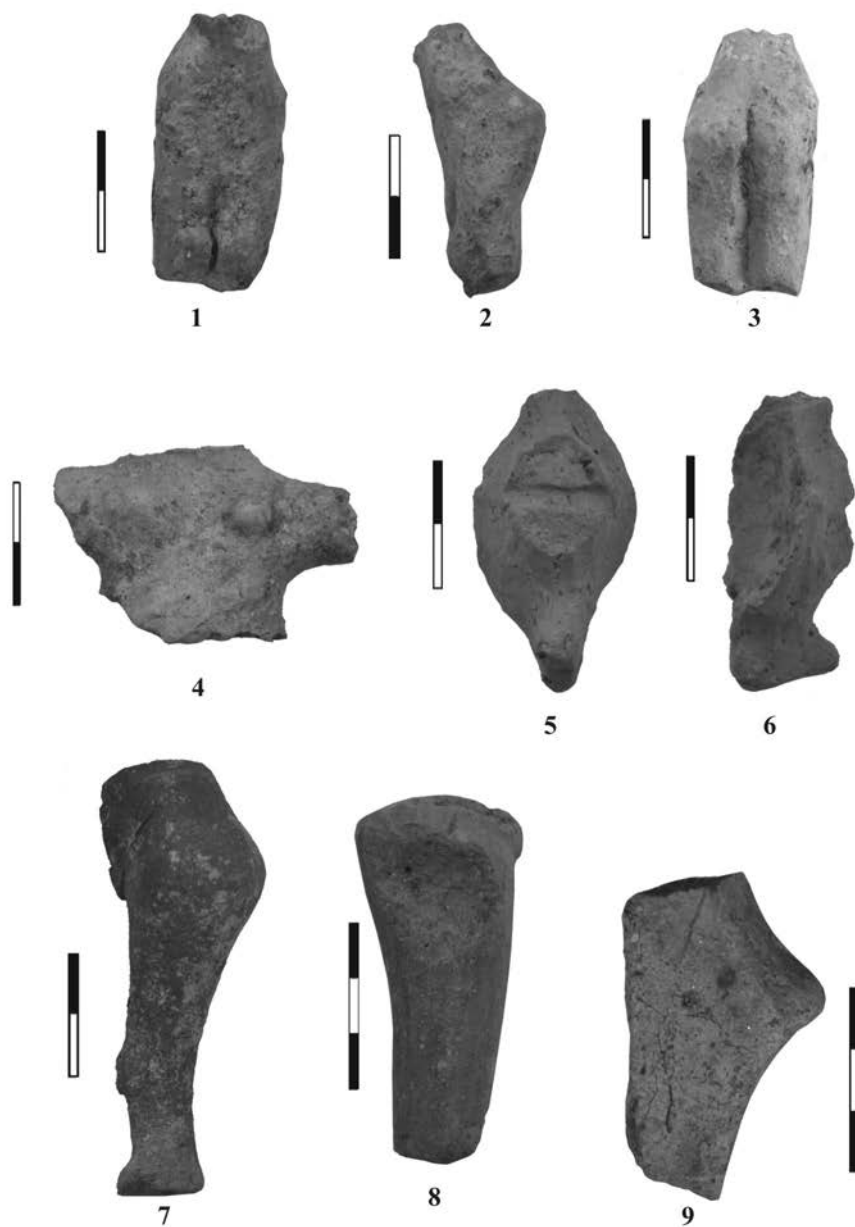
¹⁵ D. Berciu, *Cercetări și descoperiri arheologice în regiunea București*, în *MCA*, II, 1956, fig. 68/3.

¹⁶ D. Monah, *Plastica antropomorfă a culturii Cucuteni-Tripolie*, BMA, III, Piatra-Neamț, 1997, p. 484, fig. 232/4.

¹⁷ R. Andreescu, *op. cit.*

¹⁸ A. Frînculeasa, *Plastica antropomorfă și zoomorfă din epoca neo-eneolitică din patrimoniul Muzeului Județean de Istorie și Arheologie Prahova*, în *Cumidava*, XXVI, 2004.

¹⁹ D. Monah, *op. cit.*, p. 106.



Pl. 4. Plastică antropomorfă, cultura Gumelnița

interpretări consideră aceste piese ca fiind instrumente de tip *sufalai*²⁰ sau *duze*²¹ folosite în metalurgie²². *Phalloi* au fost descoperiți atât în mediul cultural Gumelnița – la Brăilița, Gumelnița, Geangoești, Suceveni, Sultana, Mălăieștii de Jos –, dar și Cucuteni, la Frumușica, Hăbășești, Izvoarele, Berești, Văleni, Trușești, Târgu Ocna-Podei etc.²³ La aceste exemple se adaugă și exemplarul din aur identificat în mormântul 43 din necropola de la Varna²⁴. Din unele dintre siturile citate mai sus provine un număr mai mare de *phalloi*: Brăilița – 6 piese, Gumelnița – 2, Sultana – 3²⁵, Văleni – 5. În legătură cu ultimele obiecte amintite, aflate laolaltă în interiorul unei locuințe Cucuteni B, formând un *complex de cult*, merită menționată interpretarea propusă de către autorul cercetării, care pune în legătură descoperirea cu activități de cult cu caracter agrar²⁶.

În categoria reprezentărilor antropomorfe de la Seciu includem, de asemenea, un picior de tip „*calapod*”, modelat din lut (pl. 5/5, 8), având lungimea de 108 mm și înălțimea de 97 mm. În ceea ce privește fidelitatea redării, se observă glezna, talpa (plată), botul (rotunjit), lipsind alte detalii anatomice.

Picioare de tip „*calapod*” au fost descoperite atât în așezări gumelnițene (Medgidia, Gumelnița, Șeinoiu, Căscioarele, Plosca, Bucșani, Sudiți, Aldeni, sau Sălcuța la Slatina²⁷), cât și în cele cucuteniene (la Frumușica²⁸, de exemplu), fiind semnalate și în mediu cultural contemporan în Bulgaria, la Zavet și Ruse²⁹.

Tot în acest sit, în nivelul de locuire eneolitic au fost descoperite și două fragmente de vas pe care sunt modelate *torți digitate* (pl. 5/3-4). Ambele sunt piese fragmentare, modelate pe vase de lut din categoria celor grosiere, fiind reprezentate în relief patru degete de mână ce sunt legate de o toartă de vas.

²⁰ M. Brudiu, *O problemă controversată în arheologia românească: phalloi sau tuburi suflante pentru foale*, în *Mousaios*, VI, 2001, p. 9-23.

²¹ O descoperire de la Mălăieștii de Jos-jud. Prahova din anul 2010 pare să infirmă această teorie; piesa deși are formă tubulară nu putea fi utilizată ca și *duză* deoarece în zona centrală comunicarea aerului de la un capăt la celălalt era blocată (tubul nu era continuu de-a lungul piesei); avea patru perforații, trei grupate pe o „față” și una pe cealaltă „față”.

²² A. Ilie, I. Neaga, *Câteva date despre o posibilă producție metalurgică în tell-ul de la Geangoești*, în *BMJT*, 2, 2010, p. 79-97.

²³ D. Monah, *op. cit.*; M. Brudiu, *op. cit.*; A. Ilie, I. Neaga, *op. cit.*

²⁴ I. Ivanov, *Les fouilles archeologique de la necropole chalcolitique a Varna (1972-1975)*, în *Studia Praehistorica*, 1-2, 1978, p. 13-26.

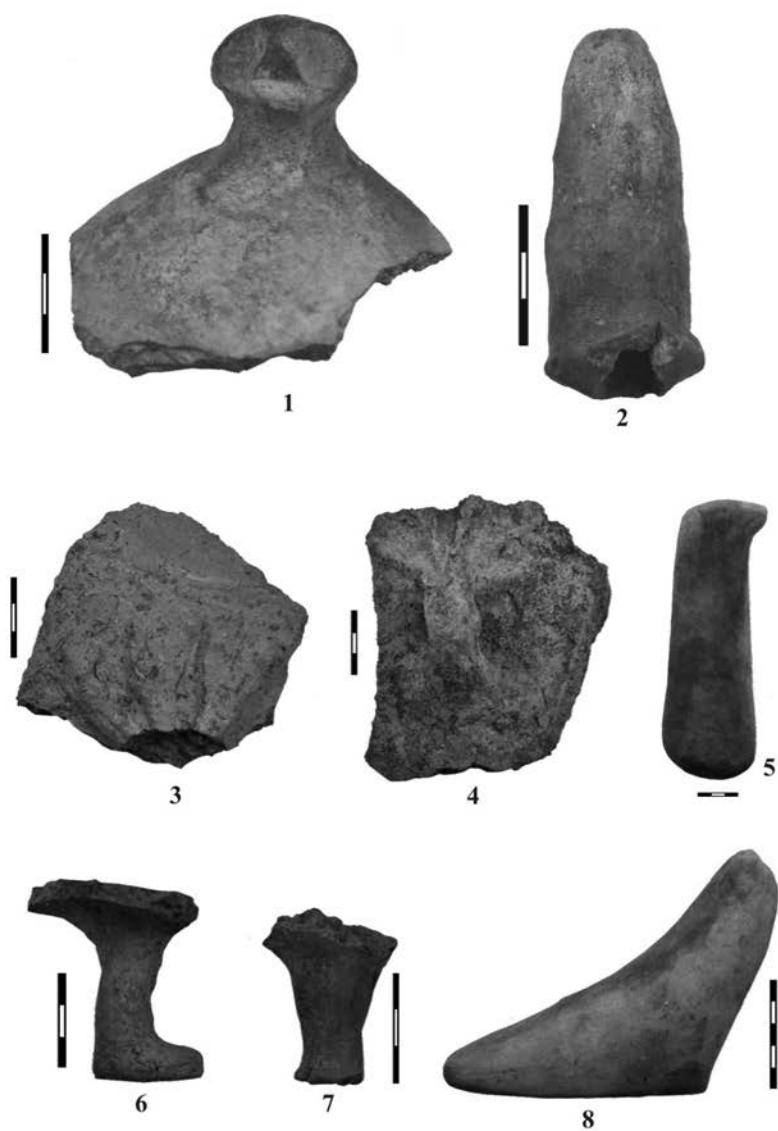
²⁵ A. Ilie, I. Neaga, *op. cit.*, p. 82.

²⁶ Șt. Cucos, *Săpăturile de la Văleni-Neamț (1975-1975)*, în *MemAntiq*, VI-VIII, 1981, p. 37-56.

²⁷ M. Șimon, D. Șerbănescu, *op. cit.*; C. Bem, *Repertoriul microzonei Bucșani*, București, 2007: fig. 12/1-2; L. Grigoraș, E. Paveleț, *Catalogul statuetelor antropomorfe eneolitice depozitate în Muzeul Județean Buzău*, în *Mousaios*, VIII, 2003, pl. 8/1, 3.

²⁸ C. Matasă, *Frumușica village préhistorique à céramique peinte dans la Moldavie du nord Roumanie*, București, 1946, pl. LVIII.

²⁹ M. Șimon, D. Șerbănescu, *Considerații privind reprezentarea simbolică a piciorului uman din aria culturii Gumelnița*, în *CCDJ*, III-IV, 1987, p. 31.



Pl. 5. Plastică antropomorfă, cultura Gumelnița: protomă antropomorfă (1); phallus (2); torți „*digitate*” (3-4); picior calapod (5, 8); picior de vas antropomorf (6); picior antropomorf (7)

Unul din decoruri apare imediat sub un ușor prag/umăr al vasului (pl. 5/4). Astfel de reprezentări plastice au analogii cu piese descoperite în așezări Precucuteni, dar și Stoicani-Aldeni; printre descoperirile recente amintim piesa identificată la Mălăieștii de Jos (jud. Prahova)³⁰.

Catalogul descoperirilor antropomorfe din nivelul eneolitic de la Seciu se completează cu cele două picioare din lut, provenind probabil de la vase cu attribute antropomorfe (pl 5/6-7), unul având discret marcate degetele (pl. 5/6).

B. Reprezentările zoomorfe, sunt relativ numeroase și constau în statuete (pl. 6) și vase cu attribute animaliere. Statuetele, fragmentare, înfățișează animale modelate realist și au dimensiuni de câțiva centimetri. Remarcăm o piesă păstrată ceva mai bine, ce are împunsături pe corp (pl. 6/1-3), având analogii cu o descoperire din așezarea cucuteniană de la Fulgeriș (jud. Bacău)³¹.

În ceea ce privește vasele cu attribute animaliere, am inclus aici unele protome, precum și recipiente de tip *askos* și *rhyton*. Reprezentarea unor coarne din lut arcuite pare să indice mai curând o protomă (pl. 6/8); deși seamănă cu un *bucranium* cu analogii în mediul cultural Starčevo-Criș, contextul descoperirii face dificilă o astfel de încadrare cronologică.

Categoria vaselor de tip *askos* este ilustrată la Seciu printr-un singur exemplar (pl. 7/1-3). Vasele *askos*, considerate de origine sudică, apar în cultura Gumelnița în fazele A2-B1³² (Sudiți „Purcăreață”, Geangoești), dar și în mediul Precucuteni III (Traian, Isaiia, Poduri, Luka Vrublevețkaia, Coșernea, Alexandrovka³³) și în așezări de tip Stoicani-Aldeni (la Stoicani, Suceveni, Dodești³⁴, Vulcănești³⁵, Mălăieștii de Jos). Nu se cunosc, deocamdată, vase-*askoi* în nivelurile Gumelnița A1 de la Dunărea de Jos, astfel că ipoteza potrivit căreia ele au fost preluate în mediul Stoicani-Aldeni direct din mediul gumelnițean (A1), nu este încă susținută³⁶. Pe de altă parte, analizând răspândirea vaselor de tip *askos* în culturile eneolitice din zonă, remarcăm că M. Șimon le considera ca fiind

³⁰ A. Frînculeasa, *Fragmente ceramice decorate antropomorf descoperite în așezarea eneolitică de la Mălăieștii de Jos-Județul Prahova*, în *Argesis*, XV, 2006, p. 31-40 (vezi și bibliografia).

³¹ L.E. Istina, *O figurină zoomorfă descoperită în situl de la Fulgeriș. com. Pâncești, jud. Bacău*, în *Carpica*, XXXVII, 2008, p. 123-129.

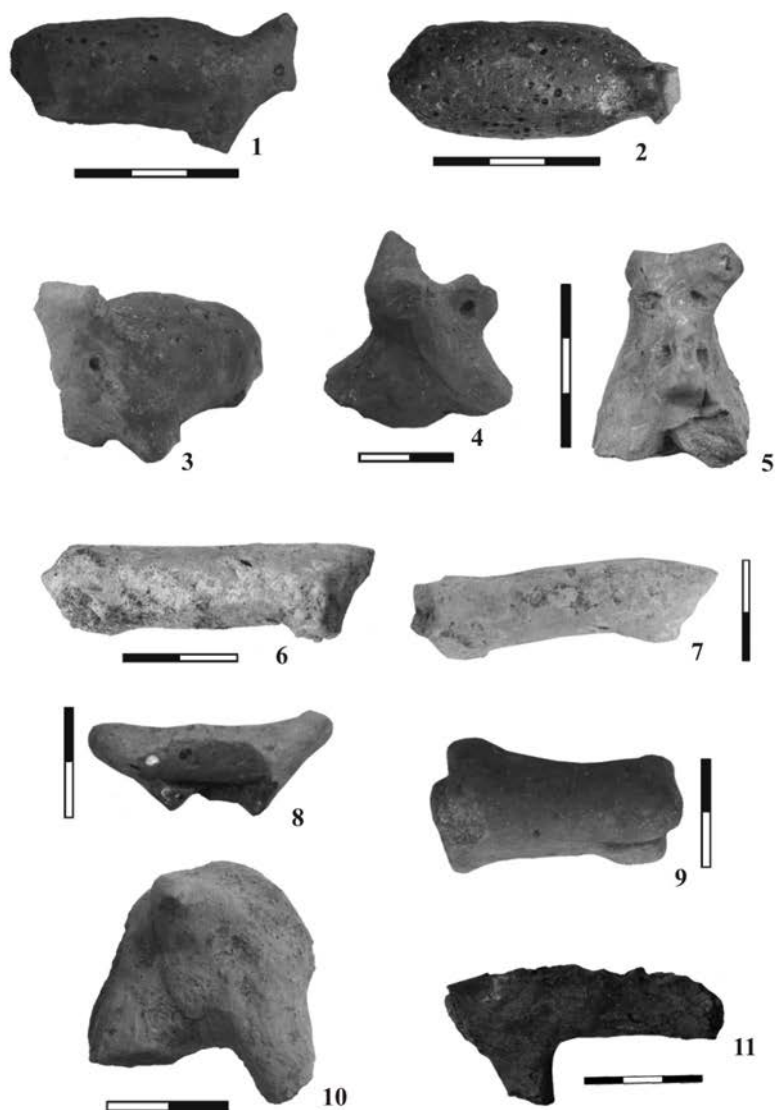
³² M. Șimon, *Unele probleme ale aspectului cultural Stoicani-Aldeni*, în *SCIVA*, 37, 1, p. 15; S. Marinescu-Bîlcu, *Askoi et rhytons énéolithique des régions balkano-danubiennes et leurs relations avec le Sud, à lumière de quelque pièces de Căscioarele*, în *Dacia*, N.S., XXXIV, 1990, p. 5-21; V. Voinea, *op. cit.*, p. 46.

³³ A. Frînculeasa, *Aspectul cultural Stoicani-Aldeni, repere de cronologie relativă*, în *Peuce*, S.N., V, 2007, p. 7-32 (cu bibliografia); N. Ursulescu, F. Tencariu, *Noi date privind arhitectura locuințelor din cultura Precucuteni*, în N. Ursulescu (ed.) *Dimensiunea europeană a civilizației eneolitice est-carpatică*, Iași, 2007, p. 136, fig. 9/1.

³⁴ I. T. Dragomir, *Eneoliticul din sud-estul Moldovei, aspectul Stoicani-Aldeni*, București, 1983, p. 80-81.

³⁵ V.I. Bielecki, *Rannii eneolit nizovii Pruta i Dunaja*, Chișinău, 1978, fig. 21/1.

³⁶ I.T. Dragomir, *op. cit.*, p. 81.



Pl. 6. Plastică zoomorfă, cultura Gumelnița (1-10);
plastică zoomorfă, cultura Starcevo-Criș (11)

o prezență precucuteniană în cadrul tipologiei ceramice a aspectului Stoicani-Aldeni³⁷. Aceste recipiente apar și în niveluri de locuire caracteristice fazei a III-a aspectului cultural amintit³⁸. În baza descoperirii lor în așezarea Precucuteni III timpuriu de la Coșernița I, se poate accepta un sincronism, subliniat anterior, între Precucuteni III timpuriu și Gumelnița A2³⁹.

Un vas tubular curbat, fragmentar, pare să fie un *rhyton*. Partea excentrică, conservată ceva mai bine, este evazată în formă de pâlnie, cu pereții perforați (pl. 7/4-6). Vasele de tip *rhyton*, deși sunt descoperiri rare, apar în niveluri gumelnițene A2 și B1 la Căscioarele, Vidra, Sultana, Stara Zagora⁴⁰. O piesă fragmentară a fost descoperită recent în așezarea eneolitică de la Mălăieștii de Jos. Aceste două piese par să fie din punct de vedere cronologic ceva mai timpurii și în același timp apar în arealul nordic muntean definit de descoperirile de tip Stoicani-Aldeni. Trebuie remarcat că atât vasul de tip *rhyton*, dar și cel *antropomorf* apar în același nivel arheologic, abandonate într-un „depozit de gunoi”.

DESCOPERIRI DIN PERIOADA NEOLITICĂ

În nivelul de locuire neolitic au fost descoperite patru piese, toate cu atribute zoomorfe. Unul reprezintă un *vas-altar* ce poate fi încadrat în categoria celor *zoomorfizate* (pl. 8/4-6). Piesa este compusă dintr-un vas tronconic modelat și atașat pe partea dorsală a unei reprezentări zoomorfe. Lipsește capul animalului pentru a putea determina genul. Acest altar pare să fie o combinație între cel zoomorfizat și cel cu recipient circular⁴¹.

A mai fost descoperit un picior de altar arcuit, care la partea superioară are aplicate două pastile - ‘*ochi*’ (pl. 8/3). O astfel de piesă a fost descoperită recent în nordul Munteniei și la Coțatcu (jud. Buzău)⁴². *Vasele-altar* sunt prezente în cultura Starčevo-Criș⁴³, cu frecvență mai mare în special în

³⁷ M. Șimon, *op. cit.*, p. 15.

³⁸ I.T. Dragomir, *op. cit.*, p. 81.

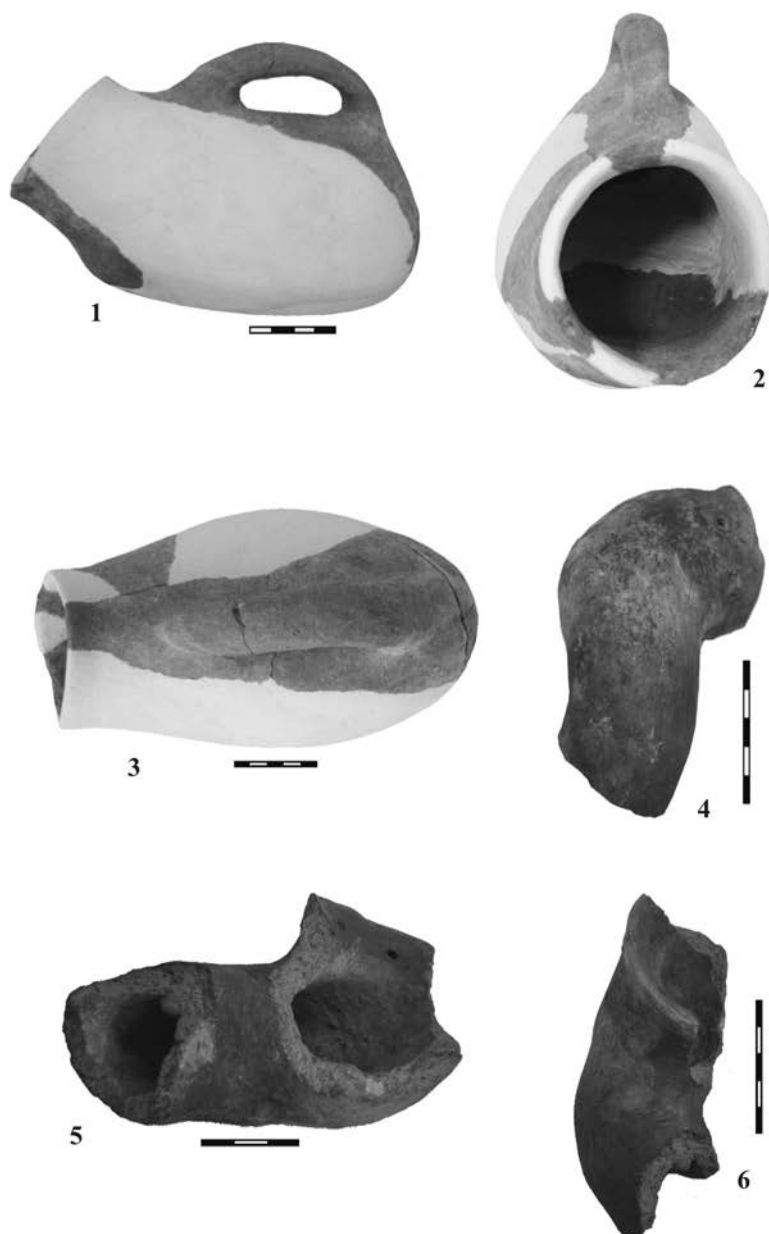
³⁹ V. Slavcev, *About the beginning of Gumelnița culture in North-East of Balkan Peninsula*, în *CCDJ*, XXII, 2005, p. 161-166; C. Bem, *Noi propuneri pentru o schiță cronologică a eneoliticului românesc*, în *Pontica*, XXXIII-XXXIV, 2001, p. 45.

⁴⁰ S. Marinescu-Bîlcu, *Rhyta sau vase zoomorfe*, în *BMG*, 5-6, 1999-2000, p. 251-61; V.M. Voinea, *op. cit.*, p. 47.

⁴¹ Z. Maxim, *Neo-eneoliticul din Transilvania*, BMN, XIX, Cluj-Napoca, 1999, p. 62.

⁴² E. Paveleț, L. Grigoraș, *Date inedite privind locuirea Starčevo-Criș de la Coțatcu, jud. Buzău*, în *Mousaios*, XV, 2010 (sub tipar).

⁴³ Gh. Lazarovici, Z. Maxim, *Gura Baciului*, Cluj-Napoca, 1995, p. 148; Z. Maxim, *op. cit.*; D. Buzea, *op. cit.*, p. 283; D. Buzea, A. Mateș, *Modele miniaturale de altare descoperite la Olteni – „Cariera de nisip”*, *Situl B, jud. Covasna*, în *Angustia*, 12, 2008, p. 45-46; R. Andreescu, P. Mirea, *Teleorman Valley. The beginning of the neolithic in Southern Romania*, în *ATS*, VII, 2008, p. 57-75.



Pl. 7. Vas askos (1-3); vas rhyton (4-6)

ultimele etape, fiind cunoscute atât în Europa Centrală cât și în sudul continentului, inclusiv în epoca eneolitică⁴⁴.

Din materialele de la Seciu provine și un fragment de statueta zoomorfă din lut, pentru care, în lipsa unor detalii, nu am putut stabili cărui gen aparține (pl. 6/11).

Discuții generale

Lotul de piese din perioada eneolitică descoperit la Seciu este bogat, raportat la dimensiunile reduse ale cercetărilor arheologice, ce au acoperit o suprafață de aproximativ 85 mp. Alături de acest factor, avem în vedere și ritmul impus de săpătura arheologică preventivă, care a dus probabil și la pierderea unor piese⁴⁵.

Referitor la piesele descoperite, se impun câteva considerații, multe din acestea deja semnalate în istoriografia de specialitate:

- a. piesele apar mai ales în „stratul arheologic”, mai rar în complexe închise (locuințe, gropi); cele ce apar în locuințe sunt oricum disparate, fără să ocupe un loc bine determinat; cele mai multe din aceste reprezentări plastice par piese abandonate după distrugerea lor parțială;
- b. toate piesele sunt fragmentare; aceste acțiuni de distrugere și abandon pot intra în categoria unor gesturi simbolice ca răspuns al unor obiceiuri bine stabilite, lipsite de întâmplare: la câteva piese antropomorfe se constată că sunt rupte de-a lungul sau latul lor – eventual sunt lipsite de cap, ceea ce pare să indice o rupere intenționată a statuetelor în puncte bine determinate (morfologic și în funcție de tehnica de modelare); de asemenea, se observă că statuetele modelate vertical sunt realizate din două bucăți lipite de-a lungul corpului (pl. 4/5-6, 7-8), respectându-se anumite tehnici și canoane;
- c. plastica antropomorfă este destul de variată din punct de vedere tipologic; remarcăm apariția a aproape întregului repertoriu de plastică de lut gumelnițeană, printre descoperirile rare de la Seciu remarcându-se vasul antropomorf, dar și miniatura sa sub forma statuetelor cu rochie „cloche”, chiar dacă cele din urmă par să imite mai curând vasele antropomorfe de tip suport;
- d. remarcăm modul precar, chiar neglijent, al modelării multor reprezentări zoomorfe, dar și antropomorfe; pentru piesele zoomorfe este destul de dificil de stabilit genul, acestea fiind mai curând lipsite de personalitate; pentru cele antropomorfe, cu câteva excepții notabile, nu există o preocupare pentru detaliu anatomic sau de îmbrăcăminte; pasta nu este de bună calitate, amestecul este de multe ori grosier (la una din statuetele antropomorfe cu rochie am remarcat chiar prezența calcarului în pastă);

⁴⁴ E. Banffy, *Cult Objects of the Neolithic Lengyel Culture. Connection and Interpretation*, în *Archaeolingua*, Budapesta, 1997; D.L. Buzea, *Descoperiri Cucuteni-Arșud de la Păuleni Ciuc-Dâmbul Cetății (jud. Harghita). Modele de altărașe*, în *MemAntiq*, XXIV, 2007, p. 277-292.

⁴⁵ Nici colaborarea cu proprietarul terenului nu a fost una comodă.



Pl. 8. Vas antropomorf, cultura Gumelnița (1-2); detaliu ureche vas antropomorf (2a);
 picior de altar cu „ochi”, cultura Starcevo-Criș (3);
 altar zoomorfizat, cultura Starcevo-Criș (4-6)

- e. remarcăm totuși în privința vasului antropomorf, dar și a unui cap de statueta antropomorfă, grija pentru detalii (mai curând „canoane”), așa cum se observă din modelarea nasului (care credem că se poate raporta la un model ideal), sau din reprezentarea pavilionului urechii, cu detalii realiste, realizate în relief (pentru care nu am identificat analogii în plastica epocii); la fel, găurile din urechi și din buza inferioară par să indice folosirea unor cercei complecși, care încă nu au fost identificați în cercetările arheologice; vasul prezintă urme de pictură roșie crudă, ceea ce implică un anumit simbolism legat de această culoare;
- f. pe una dintre statuete (pl. 3/1-2) remarcăm reprezentarea unei rochii – detaliu de îmbrăcăminte și nu o simplă modelare în formă tronconică a părții inferioare a piesei⁴⁶, așa cum rezultă din maniera de redare a croielii piesei de vestimentație, în special în zona gâtului, dar și din lipsa marcării unor detalii anatomice (sexul);
- g. majoritatea statuetelor nu au reprezentat sexul; dacă, în general, la statuetele antropomorfe feminine sânii sunt marcați prin pastile aplicate, pentru exemplarele de tipul cu rochie de la Seciu aceste detalii anatomice sunt marcate numai la două din cele trei piese; fragmentaritatea statuetelor împiedică unele considerații suplimentare; este posibil ca și lipsa acestor detalii să aibă o anumită simbolistică;
- h. decorurile pe piese par mai curând excepții, atât pe cele antropomorfe (două piese decorate) cât și zoomorfe (o piesă prezintă împunsături): la statueta zoomorfă, credem că e vorba mai curând de un detaliu anatomic decât un decor (pl. 6/1-3); între cele antropomorfe, am inclus aici statueta cu rochie discutată mai sus, precum și pe aceea cu semne geometrice dispuse pe spate, semne pe care le interpretăm ca fiind un simplu decor (pl. 3/7-8); în privința plasticii antropomorfe eneolitice se constată preferința pentru decorul geometric, motivele animaliere sau florale (prezente pe ceramică) fiind absente;
- i. piesele au dimensiuni mici (sub 10 cm), o posibilă explicație fiind dată de interpretarea lor ca „amulete”;
- j. multe din piese sunt arse secundar, inclusiv cele ce nu sunt descoperite în locuințe incendiate;
- k. în situl de la Seciu numărul statuetelor este depășit numai de cel al vaselor⁴⁷, ceea ce pare să indice o preocupare a comunității eneolitice pentru accesul la astfel de reprezentări.

⁴⁶ Reprezentarea detaliilor rochiei are analogii la o piesă descoperită la Budureasca-*La grec*, com. Vadu Săpat, jud. Prahova.

⁴⁷ Lotul IMDA este reprezentat de 25 de piese; uneltele din silex și piatră sunt puține, în jur de 15 piese.



Pl. 9. Detalii din timpul cercetării locuinței 1; profil vestic S.II, locuința 1

CATALOGUL DESCOPERIRILOR

Am inclus în acest catalog, la fișa fiecărui obiect, doar câteva detalii ce țin de formă, culoare, detalii, dimensiuni, contextul descoperirii⁴⁸. Nu am apelat la clasificări sofisticate pentru că nu ne-am propus, în lipsa unei săpături extinse, o analiză foarte profundă a materialului descoperit. Credem că lotul merită să vadă lumina tiparului, mai ales în contextul în care acest areal geografic a fost rar abordat. În plus, situl este distrus în cea mai mare parte, fiind acoperit de construcții civile și gospodării, iar informațiile ce vor putea fi extrase în viitor vor proveni doar din săpături preventive sau descoperiri întâmplătoare.

A. Perioada eneolitică**I. Plastică antropomorfă****I.a. statuete**

I.a.1. statueta antropomorfă cu rochie clopot; fragment: lipsesc capul și brațele; sânii sunt realizați prin aplicarea a două pastile; culoare gălbuie, arsă secundar; dimensiuni: H: 60 mm, D: 49 mm; context descoperire: S. II, zona beci, -0,50 m (pl. 3/4). Nr. inv. 109636;

I.a.2. statueta antropomorfă cu rochie clopot; fragment: lipsesc capul și un braț; brațul păstrat este dispus în „orantă”; nu are reprezentați sânii; culoare cărămizie, arsă secundar; dimensiuni: H: 53 mm, D: 36 mm; context descoperire: S. I, □2, -0,90 m (pl. 3/3). Nr. inv. 109637;

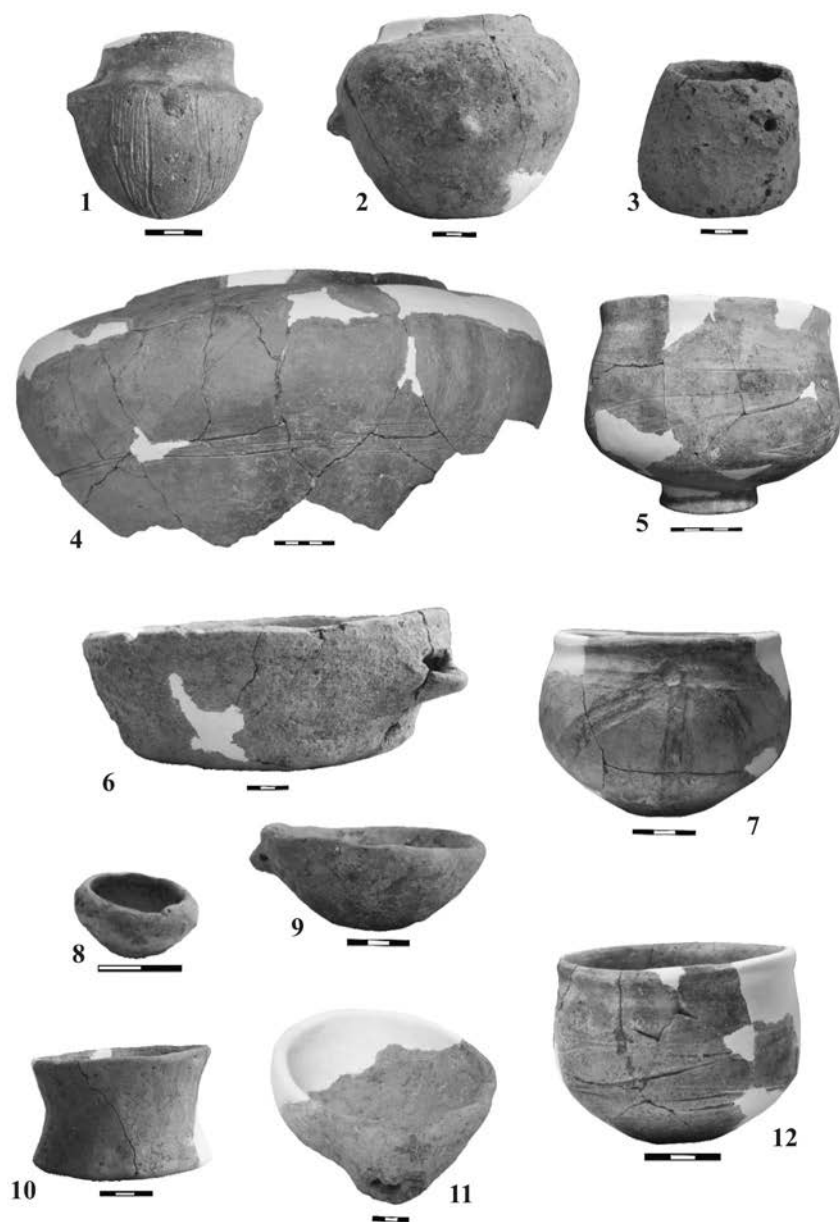
I.a.3. statueta antropomorfă; fragment: se conservă bustul, brațele (dispuse vertical), sânii (reprezențați prin două pastile aplicate), culoare gălbuie; dimensiuni: H: 32 mm, l: 47 mm; context descoperire: S. I, □6, -0,40 - 0,50 m (pl. 4/4). Nr. inv. 109638;

I.a.4. statueta antropomorfă; fragment: se conservă capul, parțial bustul, un braț dispus vertical, un sân „tras” din pastă; culoare cărămizie; dimensiuni: H: 51 mm; context descoperire: S. I, □6, -0,25 m (pl. 3/9). Nr. inv. 109639;

I.a.5. statueta antropomorfă; fragment: se conservă parțial bustul, un picior; pe corp (care este sferoidal, probabil gol în interior) are o perforație orizontală provenind de la o agățătoare; culoare gălbuie; dimensiuni: H: 46 mm; l: 25 mm; context descoperire: Cas. 2, -0,50 - 0,60 m (pl. 4/5-6). Nr. inv. 109640;

I.a.6. statueta antropomorfă; fragment: se conservă parțial capul, bustul și un braț dispus orizontal; are trei perforații la urechea dreaptă, pe spate este decorată cu incizii geometrice (romburi); culoare gălbuie-cărămizie; dimensiuni: H: 63 mm; context descoperire: S. I, □2, -0,22 m, L.1 (pl. 3/7-8). Nr. inv. 109641;

⁴⁸ Menționăm că toate piesele cuprinse aici sunt realizate din lut ars.



Pl. 10. Ceramică, cultura Gumelnița

I.a.7. statueta antropomorfă; fragment, păstrând mijlocul și parțial picioarele piesei: fesele sunt modelate realist, picioarele individualizate printr-o șanțuire, genunchii prin două pastile aplicate; culoare cenușie; dimensiuni: H: 43 mm, l: 21 mm; context descoperire: S. I, □3, -0,67 m (pl 4/1-3). Nr. inv. 109642;

I.a.8. statueta antropomorfă; fragment; piesă realizată din două bucăți ce se atașau, se conservă un profil de picior: fundul (modelat realist), laba piciorului, genunchiul (reprezentat printr-o pastilă aplicată); prezintă o incizie oblică deasupra coapsei; culoare maronie; dimensiuni: H: 68 mm, l: 25 mm; context descoperire: S. I, □2, -0,90 m (pl. 4/7). Nr. inv. 109643;

I.a.9. statueta antropomorfă; fragment; piesă realizată din două bucăți ce se atașau, se conservă un profil de picior; fundul este modelat realist; culoare cenușie-gălbuie; dimensiuni: H: 64 mm, l: 28 mm; context descoperire: S. II, □2, -0,30 m (pl. 4/8). Nr. inv. 109644;

I.a.10. statueta antropomorfă; fragment: lipsește capul și laba piciorului; fundul este modelat realist; culoare gălbuie, pastă grosieră; dimensiuni: H: 52 mm, l: 32 mm; context descoperire: S. II, □1, -0,80-0,90 m (pl. 4/9). Nr. inv. 109645;

I.a.11. cap antropomorf; modelat realist: urechile sunt perforate, ochii sunt redați printr-o incizie orizontală iar nasul printr-o nervură, bărbia și arcadele sunt bine profilate, gâtul este conic; culoare gălbuie; dimensiuni: H: 39mm, l: 37 mm; context descoperire: S. I, □2-3, -0,75 - 0,90 m (pl. 3/5). Nr. inv. 109646;

I.a.12. cap antropomorf; fragment; lipsesc detaliile anatomice: fața este modelată prin presare în pasta încă moale, nasul este redat printr-o nervură, iar gâtul, conic, pare să fi fost atașat; culoare cărămizie; dimensiuni: H: 41 mm, l: 20 mm; context descoperire: S. I, □4, -0,67 m (pl. 3/6). Nr. inv. 109647;

I.a.13. statueta antropomorfă; fragment: se conservă un picior și parțial bazinul; laba piciorului este ușor evazată, cu o scobitură concavă în talpă; culoare maronie; dimensiuni: H: 45 mm, l: 36 mm; context descoperire: S.I, □3, -0,75 -0,90 m (pl. 5/7). Nr. inv. 109648;

I.b. vase

I.b.1. vas antropomorf; fragment: se conservă fața și gâtul vasului; are reprezentată fața umană realist, cu ochii alungiți presați în pasta moale, nasul acvilin, iar urechile (pavilioanele) modelate în relief prezintă mai multe perforații; gura este deschisă; sub buza inferioară se găsește un șir de împunsături; se conservă parțial și gâtul vasului ce are formă ușor tronconică; lutul din care a fost modelată piesa este relativ grosier, având ceramică pisată în pastă; culoare maroniu-gălbuie; dimensiuni: H: 131 mm, D. gură: 102 mm, D. max.: 148 mm, D. gât: 116 mm; context descoperire: S. II, □1, -0,90 - 1,05 m (pl. 8/1-2, 2a). Nr. inv. 109649;

I.b.2. picior de vas; se conservă laba piciorului, care are marcate discret degetele, din vas se conservă doar un mic fragment de care este atașat piciorul: dimensiuni: H: 57 mm, laba picior: 32 x 21 mm; context descoperire: S. II, □2-3, -0,60 m (pl. 5/7). Nr. inv. 109650;

I.c. reprezentări antropomorfe

I.c.1. toartă de vas „digitizată”; fragment de vas de provizii, pastă grosieră; culoare gălbuie; dimensiuni: L: 120 mm, l: 108 mm; context descoperire: S. I, □5, -0,25 - 0,45 m (pl. 5/4). Nr. inv. 109651;

I.c.2. toartă de vas „digitizată”; fragment de vas de provizii, pastă grosieră; culoare gălbuie; dimensiuni: L: 90 mm, l: 93 mm; context descoperire: S. I, □2, (pl. 5/3). Nr. inv. 109652;

I.c.3. protomă antropomorfă – cap antropomorf atașat de un fragment ceramic; are fața modelată realist, cu gura larg deschisă, gâtul conic, pastă semifină; culoare cenușie; dimensiuni: L: 88 mm, l: 50 mm; context descoperire: S. I, □6, -0,25 - 0,40 m (pl. 5/1). Nr. inv. 109653;

I.c.4. picior calapod; are reprezentată figurativ glezna interioară, talpa plată, botul rotunjit; culoare gălbuie; dimensiuni: H: 101 mm, L: 111 mm, l: 53 mm; context descoperire: S. II, □1, -0,80 m (pl. 5/5, 8). Nr. inv. 109654;

I.c.5. *phallus* tubular; are formă conică, iar la partea proximală are un „guler”; culoare cenușie, dimensiuni: H: 78 mm, D. „guler”: 32 mm, D: 28 mm; context descoperire: S.I, □2, -0,50 m, L1 (pl. 5/2). Nr. inv. 109655.

II. Plastică zoomorfă

II.a. statuete

II.a.1. statueta zoomorfă; fragment: păstrează partea anterioară cu picioarele anterioare și capul; ochii sunt redați prin două scobituri, iar botul este perforat transversal; culoarea cărămizie, dimensiuni: H: 37 mm, l: 41 mm; context descoperire: S. I, □7, -0,25 - 0,40 m (pl. 6/4-5). Nr. inv. 109656;

II.a.2. statueta zoomorfă; fragment: lipsește capul, picioarele sunt conservate parțial, se păstrează coada; culoare gălbuie; dimensiuni: L: 58 mm, l: 16 mm; context descoperire: S. I, □4, -0,67 m (pl. 6/6-7). Nr. inv. 109657;

II.a.3. statueta zoomorfă; fragment: lipsește capul, picioarele sunt conservate parțial; se păstrează coada; culoare cenușie; dimensiuni: L: 43 mm, l: 23 mm; context descoperire: S. I, □6, -0,25 m (pl. 6/9). Nr. inv. 109658;

II.a.4. statueta zoomorfă; conservă parțial picioarele (lipsește coada); capul este perforat transversal pentru redarea ochilor, iar pe corp este decorată cu incizii punctiforme; culoarea negricioasă; dimensiuni: H: 51 mm, l: 27 mm; context descoperire: Cas. 2, -0,50 - 0,70 m (pl. 6/1-3). Nr. inv. 109659;

II.a.5. statueta zoomorfă; fragment: se păstrează doar partea posterioară, picioarele din spate parțial și coada; culoare cărămidie; dimensiuni: L: 34 mm, H: 38 mm; context descoperire: Cas. 2, -0,50-0,70 m (pl. 6/10). Nr. inv. 109660;

II.a.6. piesă zoomorfă; se păstrează parțial coarnele arcuite, ale căror vârfuri sunt rupte; pare să fi fost atașate de un vas, fiind, în acest caz, o protomă; culoare gălbuie-cărămidie; dimensiuni: L: 44 mm, Gr: 13 mm; context descoperire: Cas. 2, -0,50 - 0,70 m (pl. 6/8). Nr. inv. 109661;

II.b. vase

II.b.1. vas *askos*, de formă alungită, lucrat la mână; culoare gălbui-cărămidie; dimensiuni: H: 133 mm, L. max.: 225 mm; context descoperire: S. II, carou 2, -0,90 - 1 m (pl. 7/1-3). Nr. inv. 109495;

II.b.2. vas *rhyton*, formă curbilinie, tubular, cu gura evazată, păstrează două perforații, are nisip și calcar în pastă; culoare negricioasă, arsă secundar; dimensiuni: H: 120 mm, D: 45 mm; context descoperire: S. II, □1, -1,10 m (pl. 4-6). Nr. inv. 109662.

B. Perioada neolitică

II. Plastică zoomorfă

II.a. statuete

II.a.1. statueta zoomorfă; fragment: formă alungită, păstrează un picior și corpul, lipsesc alte detalii anatomice; culoare negricioasă; dimensiuni: L: 70 mm, l: 35 mm; context descoperire: S. I, □4-5, -0,90 - 1 m (pl. 6/11). Nr. inv. 109663;

II.b. vase

II.b.1. vas-altar zoomorfizat, compus dintr-un vas tronconic atașat pe spatele unei reprezentări zoomorfe; lipsește capul animalului; lucrat la mână; culoare negricioasă; dimensiuni: H: 82 mm, D. vas: 123 mm; context descoperire: S. I, □6, -0,90 - 1 m (pl. 8/4-6). Nr. inv. 109505;

II.b.2. picior de vas-altar; prezintă la partea superioară două pastile „ochi”; piciorul este arcuit, baza este plată; culoare gălbui-maronie, pastă cu pleavă; dimensiuni: H: 71 mm, l: 65 mm; context descoperire: S. II, □7, -0,40 m (pl. 8/3). Nr. inv. 109664.

**PLASTIQUE ANTHROPOMORPHE ET ZOOMORPHE
DANS LE SITE NEO-ENEOLITHIQUE DE SECIU (JUD. PRAHOVA)**

Résumé

Les recherches archéologiques préventives déroulées en 2009 dans le quartier Seciu de Boldești-Scăieni ont conduit à la découverte d'un lot riche et représentatif des artefacts. Même si les recherches sont récentes, ils ont été publiées: une étude qui attire l'attention sur ces découvertes pour la première fois, un rapport archéologique et un matériel sur les pièces de la catégorie IMDA. De plus, ils ont été réalisés des analyses archéozoologiques, anthropologiques et metallographiques. Le lot constitué de 33 pièces découvert à Seciu est riche par rapport à la dimension réduite de la recherche archéologique préventive, qui a couvert une surface approximative de 85 mc. À côté de la dimension réduite de la recherche archéologique, le rythme imposé par la fouille préventive a provoqué probablement la perte des pièces. L'article est un complètement des matériels publiés précédemment.

LÉGENDE DES FIGURES

- Pl. 1.** Boldești-Scăieni, dep. de Prahova; l'emplacement du site Seciu „La Pompieri”.
- Pl. 2.** Seciu, plan des fouilles et les complexes recherchés; coupe ouest de S. I.
- Pl. 3.** Plastique anthropomorphe, la culture Gumelnița.
- Pl. 4.** Plastique anthropomorphe, la culture Gumelnița.
- Pl. 5.** Plastique anthropomorphe, la culture Gumelnița: protome anthropomorphe (1); *phallus* (2); des anses avec des doigts (3-4); pieds en argile (5, 7, 8); pied d'un vase anthropomorphe (6).
- Pl. 6.** Plastique zoomorphe de la culture Gumelnița (1-10); plastique zoomorphe de la culture Starčevo-Criș (11).
- Pl. 7.** Vase *askos* (1-3); vase *rhyton* (4-6).
- Pl. 8.** Vase à forme humaine, la culture Gumelnița (1-2); détail – l'oreille (2a); pied d'un autel avec des yeux, la culture Starčevo-Criș (3); autel zoomorphe, la culture Starčevo-Criș (4-6).
- Pl. 9.** Détaille de la fouille dans l'habitat no. 1; coupe ouest de S.II, l'habitat no. 1.
- Pl. 10.** Céramique, la culture Gumelnița.