
O LOCUINȚĂ CUCUTENI B DE LA FETEȘTI - LA SCHIT, JUD. SUCEAVA

de Dumitru Boghian,
Sorin Ignătescu,
Ion Mareș,
și Bogdan-Petru Niculică

Situl arheologic de la Fetești-La Schit, com. Adâncata, județul Suceava, identificat prin semnalări și recunoașteri de teren, a intrat în atenția cercetărilor sistematice din vara anului 2000, când a devenit șantier arheologic școală pentru studenții de la Facultatea de Istorie și Geografie de la Universitatea Ștefan cel Mare din Suceava¹. Stațiunea este situată pe marginea de nord-vest a platoului înalt, aflat în partea de nord-est a satului, care domină zona, pe dreapta pârâului Grigorești, afluent de dreapta al Siretului, în curtea bisericii Sf. Nicolae din Grigorești, com. Siminicea, cunoscută și sub denumirea de *Schitul Grigorești* (fig. 1, 2).

În diferite perioade post-protoistorice versanții de nord și vest ai platoului și, respectiv, sitului au fost afectați de alunecări de teren, actualmente stabilizate parțial, prin plantarea unei păduri tinere, care au dus la distrugerea naturală a unei părți din așezare.

De asemenea, construcțiile (biserica, prăznicarul / trapeza), aleile betonate și mormintele din cimitirul actual au afectat și ele depunerile arheologice. Din întreaga suprafață a așezării, estimată la mai mult de 2 ha, nu mai avem la dispoziție, pentru cercetare sistematică, decât aproximativ 3500 m² din curtea bisericii.

În campaniile 2000-2003 s-a săpat, exhaustiv sau parțial, o suprafață de 290 m², în care au fost identificate bogate complexe (locuințe de diferite tipuri, potrivit caracteristicilor epocilor identificate, vetre, cuptoare, gropi menajere, șanțuri de apărare și un bogat material arheologic mobil, în cadrul căruia ceramica ocupă un loc central) (fig. 3). Acestea pot fi încadrate în fazele A și B ale culturii Cucuteni (respectiv Cucuteni A₃, cu elemente de tip Hăbășești și Drăgușeni; Cucuteni B₁ final și început de B₂, cu multă ceramică pictată în subgrupele stilistice ϵ_1 și câteva fragmente, deocamdată, decorate în subgrupa ζ_1), cultura Horodiștea-Erbiceni II, probabil în Hallstatt, în faza timpurie a Latène-ului geto-dacic est-carpatic (sec. V-III î.Hr.) și la sfârșitul evului mediu și începutul epocii moderne (sec. XVIII-XIX). Menționăm că

Dorim să mulțumim studenților care pe parcursul celor patru campanii de săpătură arheologică au făcut posibilă, în lipsa altor suporturi financiare și materiale, cercetarea sistematică din acest sit.

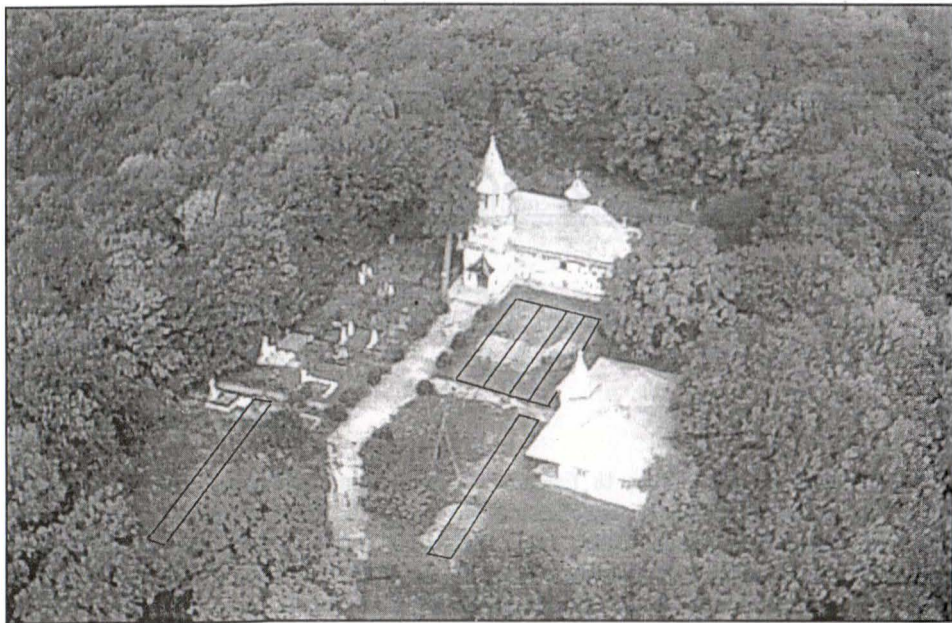


Fig. 1 – Fotografie aeriană a sitului dinspre sud-est



Fig. 2 – Fotografie aeriană a sitului dinspre nord

toponimul sitului a fost dat de existența în acest loc, la sfârșitul secolului al XVIII-lea și începutul celui de-al XIX-lea a unei mici comunități monahale, pentru care boierul Scarlat Miculescu a ctitorit, în prima jumătate a secolului al XIX-lea, o mică biserică de zid, lărgită ulterior (etapa de construcție părintele Mihoc, 1970).

Stratigrafia sitului

Stratul steril din punct de vedere arheologic (respectiv orizontul C al solului), se găsește la adâncimi variind între 0,80-1 m, fiind alcătuit dintr-o argilă ușor nisipoasă. Acesta este suprapus de un nivel brun deschis, de asemenea steril (respectiv orizontul B al solului fosil), cu grosimi ce variază între 0,20-0,40/0,50 m, în funcție de modul cum a fost afectat de intervențiile antropice preistorice și istorice.

Deasupra stratului brun deschis, la 0,60/0,65-1 m adâncime, au fost identificate, într-un sol foarte puțin diferențiat ca nuanță față de cel anterior, de culoare brună, cu cenușă în compoziție, vestigiile etapei Cucuteni A₃. Acest strat se prezintă doar sub forma unor scurte segmente și a unor suprafețe restrânse, fiind puternic deranjat de locuirile ulterioare. Nivelul Cucuteni B_{1,2}, surprins pe întreaga suprafață a așezării, are o culoare brună, mai închisă, uneori virând spre brun-cenușiu și cenușiu, aflându-se la 0,10-0,60 m adâncime. Următorul nivel, Horodiștea-Foltești II, este foarte subțire, inconsistent și neuniform spațial în unele zone, marcat stratigrafic prin prezența materialelor ceramice, având grosimea mai mare în dreptul gropilor unor stâlpi de colibă și a unor aglomerări de piese arheologice, care reprezintă probabil urmele locuințelor specifice acestei perioade.

Materialele hallstattiene și cele de tip Latène nu formează niveluri coerente și continui și prezintă, deocamdată, doar scurte secvențe de locuire, reprezentate de bordeiele datate în secolele V-III î.Hr., aflate în umplutura șanțului de apărare. Stratul medieval târziu (sec. XVIII-XIX) este reprezentat prin groasele niveluri de umplutură ale fortificației cucuteniene și a celor ulterioare, de depunerile din bordeiele atribuite acestei perioade, precum și de alte materiale întâlnite în toate suprafețele săpate, în vreme ce orizonturile moderne și contemporane de construcție sunt reprezentate de deranjamentele și diferitele deșeuri de construcție (cărămizi, pietre, mortar, var, bucăți de tencuială, lemne, tablă, cuie etc.). Cu o mare parte din aceste vestigii s-au acoperit mecanic, prin anii '70 ai secolului XX, denivelările din curtea bisericii (șanțul cucutenian de apărare și gropile fostelor bordeie). Stratul vegetal are o grosime de 0,05-0,10 m, în partea mai înaltă a așezării fiind foarte subțire datorită spălării solului, și mai gros, până la 0,20 m, în marginea sudică a așezării (fig. 4).

Dintre toate etapele de locuire din acest sit, cea mai consistentă aparține fazei Cucuteni B (sfârșitul etapei B₁ și începutul celei următoare, cu mai multe secvențe de succesiune ale habitatului uman). În suprafețele cercetate acestui nivel îi aparțin cel puțin patru locuințe de suprafață cu platformă – întreagă sau parțială – ori fără (L. 1 și L. 2/2000, L. 3 și L. 4/2003), nouă gropi menajere și de provizii, zece vetre și patru cuptoare etc., precum și una sau două etape de funcționare ale primului șanț de apărare al așezării. Din păcate, deocamdată nu putem face precizări legate de cel de-al doilea șanț de apărare, deoarece nu am efectuat săpături în zona de la sud și est de curtea bisericii, cea mai mare parte a acestuia aflându-se în pădure.

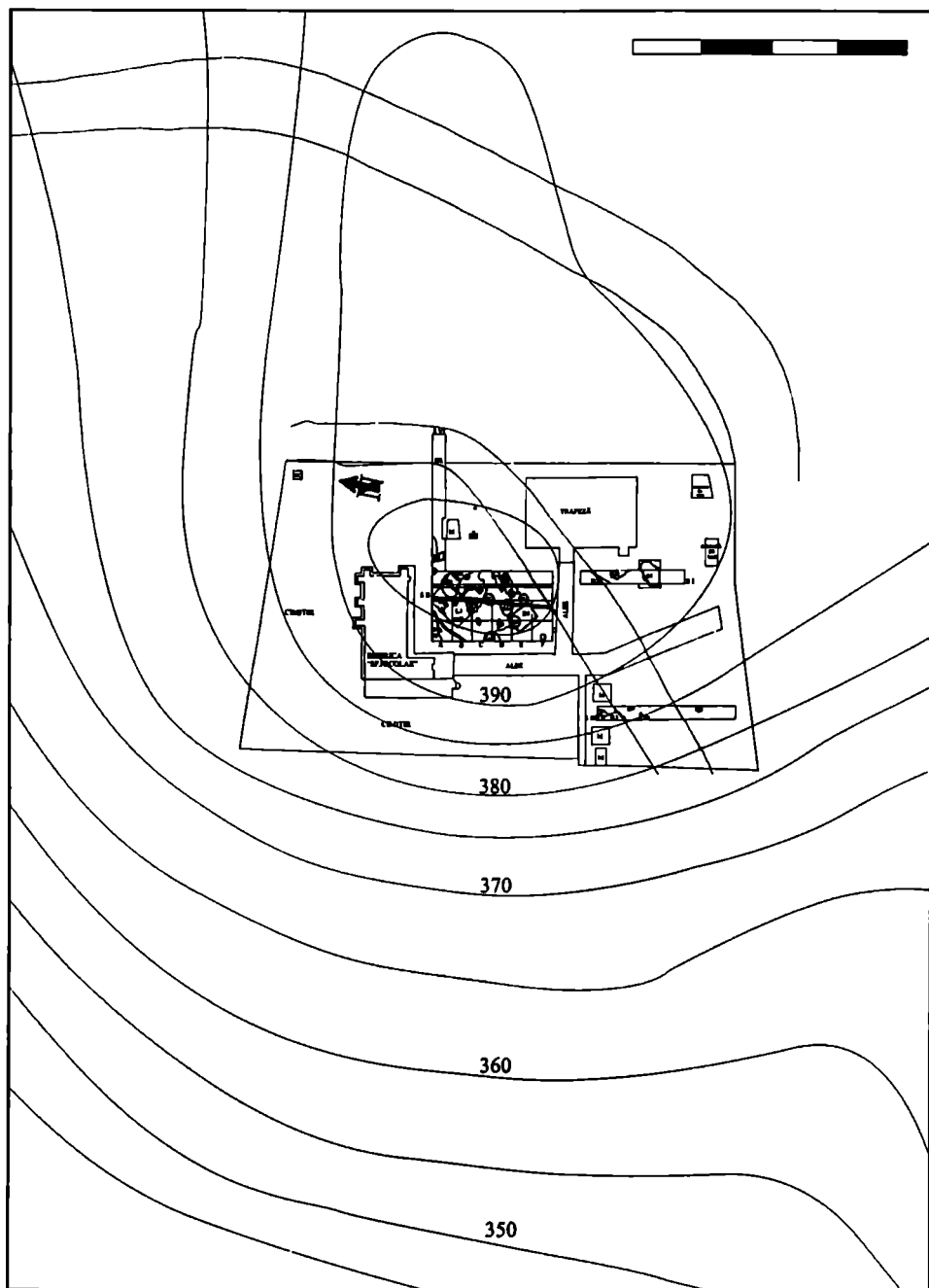


Fig. 3 – Planul general al sitului, cu marcarea suprafeței cercetate

Locuința nr. 1 (Cucuteni B)

După părerea noastră, aceasta a fost cercetată în proporție de cca. 80%, restul fiind distrus de B. I/2000. Vestigiile locuinței au fost identificate în S. I și S. II, precum și în casele A-C₁₋₂. În imediata ei vecinătate se observă câteva resturi răspândite ale sale, sub formă de lipituri, fragmente ceramice și piese arheologice. Vestigiile acestei construcții au fost parțial afectate de deranjamentele horodiștene și cele geto-dacice timpurii, precum și de intervențiile medievale, moderne și contemporane (gropile de pârâi ale colibelor horodiștene, gropile din sec. V-III î.Hr., șanțurile pentru îngroparea cablului electric etc.).

Inițial (în 2000), resturile locuinței au fost identificate ca o aglomerare mare de lipituri de perete, cu pleavă în compoziție, de nuanțe diferite (roșiu-cărămiziu, brun, negru-cenușiu) – unele fiind arse până la vitrifiere –, vetre, fragmente ceramice și alte artefacte, aflate la adâncimi cuprinse între 0,10 și 0,30 m. Așa cum am constatat în diferite etape ale cercetării, la baza depunerii de lipituri de perete se găseau lutuile de platformă (brune, cenușii și negre) și cărbuni, dovadă a faptului că au ars înăbușit. Între lipiturile de perete și cele de platformă se găseau amenajările interioare, multe materiale ceramice, piese litice, statuete antropomorfe și zoomorfe etc. (fig. 5). Cercetarea acestei construcții am realizat-o până în 2003, putând face, astfel, multe observații de detaliu asupra sa.

Platforma locuinței se prezenta, în S. I și S. II, sub forma unor lipituri masive, cu grosimi variind între 0,15 și 0,20 m, făcute atent la partea superioară, lucrate dintr-un lut nisipos, amestecat cu pleavă și paie, aplicate pe o substrucție lemnoasă, alcătuită din butuci și lodbe despicate, amprente lemnurilor observându-se pe unele dintre fragmentele de lipitură. În unele zone platforma s-a păstrat discontinuu. În casele A₁ și B platforma nu era așa de masivă și prezenta două-trei refaceri. În S. I și S. II podeaua locuinței consta într-o lipitură, friabilă, din lut cu pleavă și paie în compoziție, de cca. 0,10 m grosime, realizată direct pe nivelul antic (Cucuteni B) de călcare.

De asemenea, s-a observat că partea inferioară a unor lipituri de platformă era de culoare neagră-cenușie, în vreme ce partea superioară era de culoare roșatică, dovedind o ardere inegală a acesteia. Mai mult, în unele zone, sub platformă, exista un strat de arsură și cărbuni, probabil de stejar, dovedind că butucii au fost afectați parțial de arderea platformei, așa cum se vede în S. II.

În același timp, în S. I și S. II, sub platformă, se observă pete mari de arsură și cenușă, ceea ce ar putea denota o anumită amenajare inițială a locului de așezare, prin defrișare și purificare prin foc a amplasamentului, așa cum s-a observat și în stațiunea Iași-Splai Bahlui², probabil și pentru că în zonă exista un luminș cu mult lăstăriș.

Din cele constatate, se poate concluziona că locuința era orientată pe direcția nord-vest – sud-est, butucii despicăți (lodbele) fiind dispuși perpendicular pe axul lung, orientați pe direcția sud-vest – nord-est. Dimensiunile construcției, de mărime mijlocie, par a fi 8 x 6 m (cca. 48 m²), fiind compartimentată în trei sau patru încăperi. Din păcate, nu se pot face aprecieri în ceea ce privește dezvoltarea volumetrică a acestei structuri de locuire.

² Martiniuc, V. Chirica, A. Nițu, *Poziția geomorfologică și cultural-cronologică a așezării Cucuteni A de la Iași-„Splaiul Bahlui”*, în SCIVA, 28, 1977, p. 185-197; D. Boghian, I. Mareș, B.-P. Niculică, *Fetești, jud. Suceava, „La Schit”*, în CCAR. Campania 2000, 2001, p. 82-84.

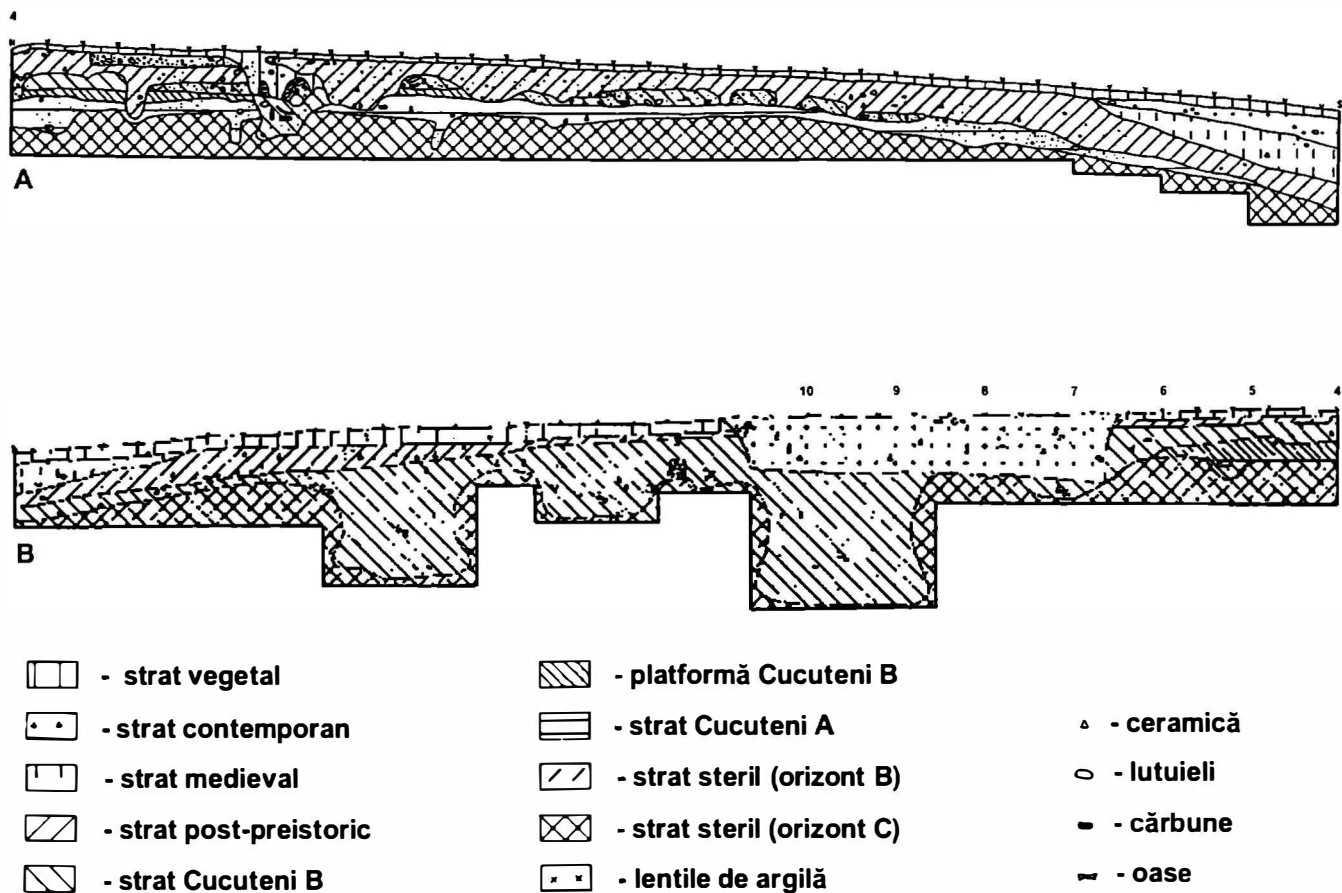


Fig. 4 Profilele de vest (A) şi de vest (B) ale S II

Aproximativ în centrul locuinței, sub nivelul platformei, a fost descoperit un șanț de fundație, desemnat inițial drept groapa 12/2001, care a fost identificat în S. II și în Cas. B₁, carourile 3 și 5, fiind orientată pe direcția sud-est – nord-vest. Șanțul avea lungimea de cca. 4,20 m, adâncimea de 0,40-0,50 m, penetrând stratul Cucuteni A, și lățimea de 0,35-0,60 m, mai mare în capetele de sud-est și nord-vest. În interiorul acestuia au fost descoperite resturi carbonizate de trunchiuri și blăni de lemn, dispuse una jos și două lateral, jghebul astfel format fiind umplut cu lut și lipituri arse, care reprezintă probabil substrucția unei tălpi îngropate sau baza unui perete median, de rezistență, al locuinței (fig. 6, 7).

În capătul de sud-est al șanțului de fundație era săpată o groapă circulară neregulată (0,70 x 1 m), cu aceeași adâncime, care se afla în interiorul camerei aflate în această zonă. În umplutura sa se găseau două vase (cupe / pahare) răsturnate cu gura în jos, și – de aceea – credem că ar putea fi interpretată ca groapă de fundație.

În ceea ce privește pereții exteriori și interiori ai locuinței, aceștia s-au păstrat – din cauza deranjamentelor ulterioare – parțial. Deși lutiile de pereți / tavan sunt destul de multe și masive, uneori nu știm în ce măsură se poate vorbi de o posibilă locuință etajată.

Deosebit de interesantă ni se pare o porțiune a peretelui de nord-vest, care a fost descoperită în apropierea cuptorului nr. 4, păstrându-se pe o lungime de 1,70 m și o înălțime de cca. 0,20 m. Aceasta a fost realizată pe un schelet lemnos la bază (o scândură / un dulap-talpă, care era carbonizată, pe care s-a realizat o împletitură de nuiele și s-au aplicat lipituri cu o grosime de cca. 10-15 cm (fig. 8). Nu excludem nici faptul ca eventuale scânduri sau dulapi să fi fost dispuse la baza peretelui pentru a îndrepta, în diferite etape de funcționare a locuinței, peretele care se deforma și se ondula în urma alterării unor elemente de substrucție lemnoasă.

Unele porțiuni de perete s-au păstrat discontinuu pe latura lungă de sud-vest, fiind reprezentate de bucăți de argilă arsă, dispuse pe cant.

Interesante observații s-au făcut în legătură cu peretele dintre camera de nord-est și nord-vest. Astfel, aproximativ la jumătatea distanței dintre pereții de sud-est și nord-vest ai locuinței, spre nord-est, a fost descoperită partea inferioară a unui perete interior, cu o lungime de cca. 3 m și o înălțime de 0,40 m, care făcea – în unele zone – corp comun cu lutiile de podea / platformă. Acesta era orientat pe direcția nord-est – sud-vest și avea o grosime de 0,15-0,20 m, spre sud-vest trecând peste șanțul de fundație. Acest perete a fost construit din argilă cu multe materiale vegetale (pleavă și paie) în compoziție, fiind ars inegal. Fețele peretelui aveau o culoare brună-cărămizie, în timp ce interiorul acestuia era negru-cenușiu. Deși materialele vegetale din compoziție erau foarte vizibile macroscopic, din păcate, nu am putut observa, urmele unor eventuale furci verticale sau împletituri de nuiele, cu toate că miezul peretelui era mult mai afânat, ceea ce ar putea indica prezența unei structuri lemnoase ușoare (fig. 9).

Precizăm că șanțul de control (9,50 x 0,50 m), trasat transversal prin jumătatea de nord-vest a locuinței, la 1,50 m de peretele de pe această parte, și răzuiriile atent efectuate, după demontarea amenajărilor interioare și a platformei, nu au condus la identificarea unor eventuale alte șanțuri de fundație pentru stâlpii (furcile) de susținere

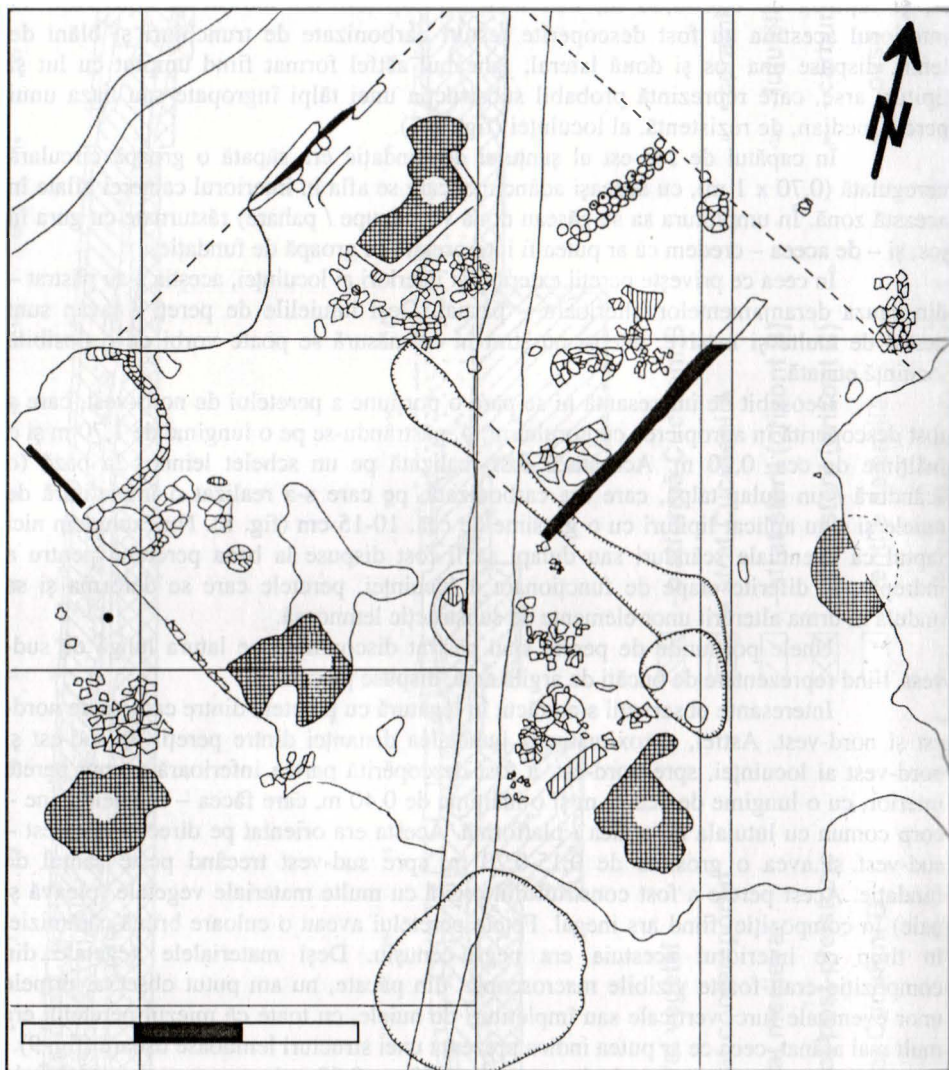


Fig. 5 – Planul general al L. 1/2000

ai casei, de-a lungul pereților portanți ai acesteia. De aceea, suntem înclinați să credem că a fost utilizat fie un sistem de construcție bazat pe realizarea unei tălpi a locuinței, în care erau prinse furcile și stâlpii de rezistență, fie pereții exteriori erau formați din bârne, luate la interior și exterior, care dădeau soliditate casei și posibilitatea susținerii acoperișului cu o asemenea deschidere, în vreme ce despărțirile interioare puteau fi mai ușoare.

Modul inegal de ardere al lipiturilor de podea demonstrează, credem, suficient de clar, că locuința (și așezarea) a fost distrusă accidental, în urma unui puternic incendiu, întreținut de cantitatea mare de material lemnos utilizat în construcție, care a avut ca urmare inclusiv carbonizarea unor elemente din substructia platformei și pereților.

* * *

În interiorul acestei locuințe au fost descoperite trei vetre (nr. 1, 3 și 10), toate realizate în spații special rezervate în platformă, un cuptor simplu, de tipul *cuptor pentru pâine* (C. 4), o casetă-siloz pentru cereale și un siloz circular / cvasi-cilindric și o instalație pentru măcinat, dispunerea acestora și funcționalitatea lor diferită aducând argumente pentru compartimentarea locuinței în mai multe încăperi.

Vatra nr. 1, descoperită în S. I/2000, se afla în colțul de sud-est al camerei de sud-est, fiind distrusă cam pe jumătate de bordeiul medieval târziu (B. 1/2000). Aceasta era probabil rotundă sau ovală, cu un diametru lung de aproximativ 0,90-1 m, fiind construită pe un *pat* din fragmente ceramice pictate.

Vatra nr. 3 a fost găsită tot în camera de sud-est, în S. II, carourile 8 și 9a, la 0,40 m adâncime de la nivelul actual de călcare, având o formă oarecum rectangulară, cu latura lungă de 1,10 m, orientat pe direcția nord-est – sud-vest, și cea scurtă de 0,85 m, pe direcția nord-vest – sud-est. Marginile vetrei, care nu s-au păstrat în totalitate, sunt ușor înălțate, fără a forma o gardină propriu-zisă. Aceasta era, ca și celelalte, o vatră de tip evoluat, construită pe un *pat* de lut cu fragmente ceramice pictate în compoziție, cu o grosime de cca. 10 cm, peste care s-a realizat o lutuială groasă de cca. 5 cm, din lut cu nisip fin, care – în urma utilizării – a căpătat nuanțe gălbui-cărmizii. La nord-vest de aceasta se găsea o lespede dreptunghiulară, de cca. 10 cm grosime, care a putut servi ca o piatră de lustruit sau râșniță, între acestea și locul de măcinat găsindu-se numeroase fragmente de vase întregibile.

Vatra nr. 10 se găsea, probabil, în colțul de sud-est al camerei de sud-vest a locuinței, aparținând poate etapei inițiale de funcționare a acesteia. Aceasta era acoperită de cel puțin două rânduri de refaceri de platformă, ceea ce dovedește că a fost dezafectată la un moment dat, și avea o formă cvasi-rectangulară (cu dimensiunile de cca. 0,90 x 1 m), neexistând o eventuală gardină; prezenta unele deranjamente practice de locuire din nivelurile superioare. A fost realizată în același mod, clasic pentru faza Cucuteni B, pe un *pat* de fragmente ceramice.

Caseta-siloz pentru cereale, de formă rectangulară, cu colțurile rotunjite (dimensiuni aproximative – 1,10 x 1,20 m), pe care inițial am considerat-o cuptor, era construită pe platforma camerei de sud-vest a locuinței (care era realizată din bețe și



Fig. 6 – Detaliu al șanțului de fundație



Fig. 7 – Șanțul de fundație al locuinței

lătunoaie), în colțul sud-vest al încăperii. Pereții acesteia erau alcătuiți din lutuieli cu pleavă în compoziție, cu grosimea de 1-2 cm. Ne întrebăm dacă, nu cumva, aceste lipituri au fost dispuse pe o îngrăditură rectangulară (ladă) din scândurele (leațuri) sau într-un eventual cofraj, deoarece au suprafețe destul de netede.

Silozul circular / cvasi-cilindric (pithos ?) (fig. 10) era dispus lângă peretele de sud-vest, pe care l-am considerat, la început, stâlp-coloană de susținere sau horn (?). Acesta a fost realizat, de asemenea, din lutuieli cu paie tocate și pleavă în compoziție. Diametrul său era de cca. 0,50-0,60 m, fără a i se putea stabili înălțimea, în apropierea acestuia fiind găsit un vas, probabil cu o destinație asemănătoare și capac pictat, ultimele aflate pe nivelul al doilea de lutuieli de refacere a platformei. Descoperiri asemănătoare, aparținând diferitelor niveluri de locuire cucuteniene au fost descoperite în stațiunea de la Poduri-Dealul Ghindaru¹.

Cuptorul nr. 4 (pentru pâine ?) se afla în colțul de vest al camerei de nord-vest, modalitatea de construire a acestuia fiind următoarea: la început a fost realizată vatra rectangulară a cuptorului, pe un *pat* de fragmente ceramice, atent lutuită și fățuită la partea superioară cu o argilă nisipoasă, în timpul funcționării aceasta fisurându-se în spărturi mozaicale (fig. 11). Se pare că această vatră a funcționat un anumit timp înainte de a servi pentru cuptor. După aceea au fost ridicați pereții cuptorului, mai groși la bază (10-15 cm), mai ales în colțurile rotunjite, și mai subțiri în elevație și la boltă (5-6 cm). Dimensiunile cuptorului erau de 1,25 x 1,10 m, cu o înălțime a boltii estimată la 0,50-0,60 m de la nivelul vetrei.

Din cauza deranjamentelor, s-a păstrat mai bine jumătatea de sud-est a acestuia, din partea de nord-vest rămânând doar o mică porțiune de perete. Deschiderea (gura) cuptorului se afla pe latura de nord-est, unde vatra forma o mică platformă, probabil semicirculară, în fața acestuia. Pereții erau realizați din lut cu multă pleavă și paie în compoziție, pe o eventuală substrucție de nuiel, care nu am surprins-o, în urma arderii căpătând o culoare brună-cenușie, cu miezul negricios. La sud-vest și sud-est de cuptor, probabil și de-a lungul peretelui de sud-vest, se găseau mai multe vase întregibile (trei castroane tronconice / lighene, decorate asemănător, într-unul aflându-se carioapse carbonizate), care făceau parte din complexul casnic (gospodăresc) aferent (cu provizii, apă etc.).

De asemenea, între partea dreaptă a cuptorului (în laterala acestuia) și peretele de nord-vest, privind dinspre gura sa, au fost descoperite cinci greutatea de lut ars, care se aflau, foarte probabil, în legătură cu cele din partea de est a cuptorului (36 de greutatea), găsite într-o alveolare din zona neamenajată pe substrucție lemnoasă a podelei (fig. 12).

La demontarea marotorului dintre Cas. B₁, în carourile 6 și 9, și S. II a fost descoperit un complex de rășnit cu gardină de aproximativ 0,20 m înălțime, care se prezenta sub forma unui arc de cerc în care se aflau pietre de rășnită sparte și câteva fragmente ceramice. Cea mai mare parte a acestei amenajări, probabil rotunde, care avea un diametru de cca. 0,70 m, a fost distrusă de șanțul pentru îngroparea unui cablu

1) Monah, Gh. Dumitroaia, F. Monah, C. Preoteasa, R. Munteanu, D. Nicola, *Poduri-Dealul Ghindaru. O Troie în Subcarpații Moldovei, BMA, XIII, Piatra-Neamț, 2003, p. 47, 48.*

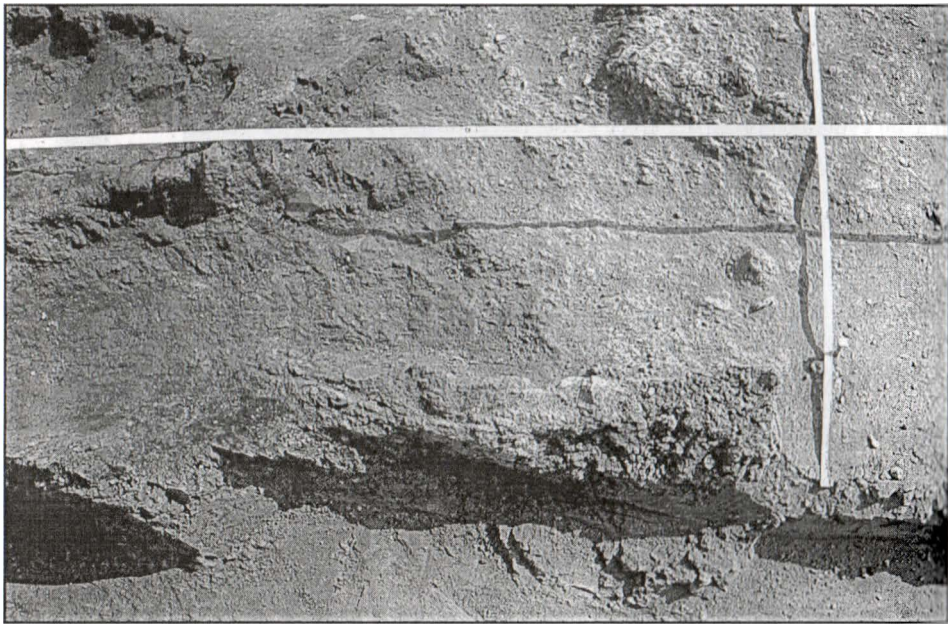


Fig. 8 – Peretele de nord-vest al locuinței

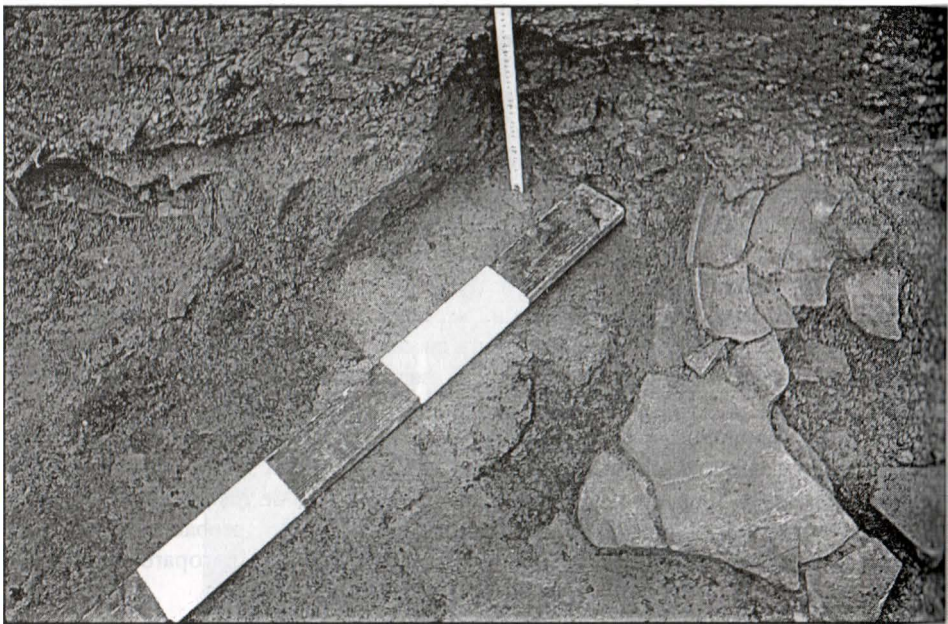


Fig. 9 – Peretele dintre camerele de nord-vest și nord-est

electric, care traversează de la nord către sud locuința, lat de cca. 0,50 m. Acest complex de măcinat se află în directă legătură cu celelalte instalații casnice din camera de sud-est a construcției (descoperite în S. II), prezentând asemănări cu instalațiile rectangulare de la Poduri)⁴

Gardina prezenta trei refaceri, realizate pe nucleul inițial (fig. 13). În partea de nord-vest a sa, sub aceasta, a fost încastrată o cupă, reprezentând foarte probabil un rit de fundare al instalației.

* * *

Modul de construcție al locuințelor cucuteniene, în special a celor de suprafață cu platformă, a atras atenția specialiștilor încă de la începuturile cercetărilor, cunoașterea îmbogățindu-se, ulterior, odată cu acumularea unei bogate bibliografii pe această temă⁵. Cu toate acestea, stăruie și astăzi numeroase întrebări cu privire la modul de construcție al locuințelor, probleme care trebuie lămurite prin efortul conjugat al arheologilor, arhitecților, etnologilor, antropologilor și chiar al istoricilor religiilor.

Din cercetările întreprinse în ultimul timp, se impune, tot mai mult, ideea că – în cadrul habitatului cucutenian – au existat mai multe sisteme de construire a locuințelor⁶, unele dintre acestea fiind legate de păstrarea unor tradiții, de condițiile locale de ecosistem (condiții geografice, loc de așezare, resurse), de puterea economică a membrilor comunităților, de stadiul de evoluție al așezării, de influențele receptate de unele triburi sau de capacitatea lor de creație.

În aceste condiții, este firesc să apară unele diferențieri între locuințele de la începuturile așezării și cele din etapa de deplină evoluție a comunității, între cele din diferite faze și secvențe temporale ale civilizației, între casele din așezările permanente

⁴ *Ibidem*, p. 34-48.

⁵ T.S. Passek, *Periodizacija tripols'kih poselenija*, MIA, 10, Moscova-Leningrad, 1949, p. 7 și urm.; 132 și urm.; VI. Dumitrescu și colab., *Hăbășești. Monografie arheologică*, București, 1954, p. 180-201; I.T. Dragomir, *Unele considerații cu privire la modul de construcție al locuințelor culturii Cucuteni-Tripolie*, în SCIV, 13, 2, 1962, p. 393-398; I. Paul, *În legătură cu problema locuințelor de suprafață cu platformă din așezările culturilor Petrești și Cucuteni-Tripolie*, în SCIV, 18, 1, 1967, p. 3-24; Idem, *Cultura Petrești*, București, 1992, p. 22-37, fig. VII-XIII; VI. Dumitrescu, *Cu privire la platformele de lut ale locuințelor unor culturi eneolitice*, în AMN, V, 1968, p. 389-395; E. Comșa, *Istoria comunităților culturii Boian*, București, 1974, p. 143-168; Idem, *Neoliticul pe teritoriul României. Considerații*, București, 1987, p. 137-140; S. Marinescu-Bîlcu, *Cultura Precucuteni pe teritoriul României*, 1974, p. 23-37; V.I. Markevici, *Pozdnetripol'skie plemena Severnoj Moldavij*, Chișinău, 1981, p. 75-86; A. László, *Date noi privind tehnica de construcție a locuințelor neolitice*, în ArhMold, XII, 1988, p. 22-33; Șt. Cucos, *Locuințele eneoliticeului final în zona subcarpatică a Moldovei*, în Carpica, XX, 1989, p. 53-61; V. Sorokin, *Locuințele așezărilor aspectului regional Drăgușeni-Jura*, în *Cucuteni aujour d'hui*, BMA, II, Piatra-Neamț, 1996, p. 201-231; Idem, *Considerații referitoare la așezările Cucuteni A-Tripolie BI din Ucraina și Republica Moldova*, în MemAntiq, XXI, 1997, p. 13-20.

⁶ Șt. Cucos, *op.cit.*, p. 53-81.



Fig. 10 – Caseta și silozul pentru cereale



Fig. 11 – Cuptorul nr. 4

și cele din stațiunile sezoniere, între diferitele regiuni geografice: câmpie, Subcarpați, depresiunile intramontane carpatice, între structurile de habitat din regiunile cu tradiție de locuire și altele de-abia cucerite. De asemenea, credem că se pot stabili diferențieri între locuințele aflate în așezările amplasate de-a lungul unor trasee comerciale, cele de influență, și cele din stațiunile izolate, între construcțiile destinate locuirii cotidiene și cele cu destinație specială, de cult, sau între tipurile de economie, caracterul așezărilor (deschise și fortificate), felul și trăsăturile locuințelor.

După cum s-a observat, până în prezent, a fost firesc să se manifeste și deosebiri în ceea ce privește dimensiunile locuințelor (în funcție de puterea economică și numărul membrilor familiei, destinația clădirii), numărul acestora și modul de organizare în cadrul așezărilor, un rol particular jucându-l *explozia demografică cucuteniană și tripoliană*⁷, un factor favorizant al acesteia fiind – printre altele – gradul de salubritate, cu un confort destul de ridicat pentru acea perioadă.

O discuție interesantă s-a deschis în literatura de specialitate cu privire la unele tipuri de locuințe, în special cele de tip *bordei* din așezările de înălțime ale fazei Cucuteni A, prilejuită de redeschiderea cercetărilor sistematice pe *Colina Drăghici* de la Ruginoasa⁸, sau referitoare la maniera de construire și fixare a pereților în tehnica îngropării unor stâlpi-montanți în șanțuri de fundație, care pare să fie confirmată de cercetările recente de la Isaiia (com. Răducăneni, jud. Iași) (Precucuteni II-III)⁹ și Hoisești (com. Dumești, jud. Iași) (Cucuteni A)¹⁰.

În acest context, descoperirile de la Fetești-La Schit, în special cele din L. 1/2000, aduc noi completări legate de sistemul de construcție și planimetria locuințelor de suprafață cucuteniene și de o serie de amenajări interioare cu evident caracter gospodăresc. Cercetările viitoare din această așezare vor contribui, credem, la obținerea unor informații suplimentare legate de acest aspect important al habitatului eneolitic de la răsărit de Carpați.

⁷ D. Monah, *Câteva observații asupra cauzelor și efectelor exploziei demografice cucuteniene*, în *Carpica*, XIV, 1982, p. 33-38; D. Monah, Șt. Cucoș, *Așezările culturii Cucuteni din România*, Iași, 1985, p. 48 și urm.

⁸ C.-M. Mantu-Lazarovici, Gh. Lazarovici, C. Hriban, C. Ungureanu, M.-C. Văleanu, *Ruginoasa, com. Ruginoasa, jud. Iași, Punct Dealul Drăghici*, în *CCAR. Campania 2001, 2002*, p. 272-274; C.-M. Lazarovici, Gh. Lazarovici, S. Țurcanu, *Ruginoasa, com. Ruginoasa, jud. Iași, Punct Dealul Drăghici*, în *CCAR. Campania 2002, 2003*, p. 263-265.

⁹ N. Ursulescu, F.A. Tencariu, V. Merlan, *Noi date privind sistemul de fixare a pereților în cultura Precucuteni*, în *Carpica*, XXXI, 2002, p. 13-18.

¹⁰ Cercetări inedite întreprinse în anul 2003 de un colectiv condus de către N. Ursulescu.



Fig. 12 – Greutățile de lut ars din camera de nord-vest

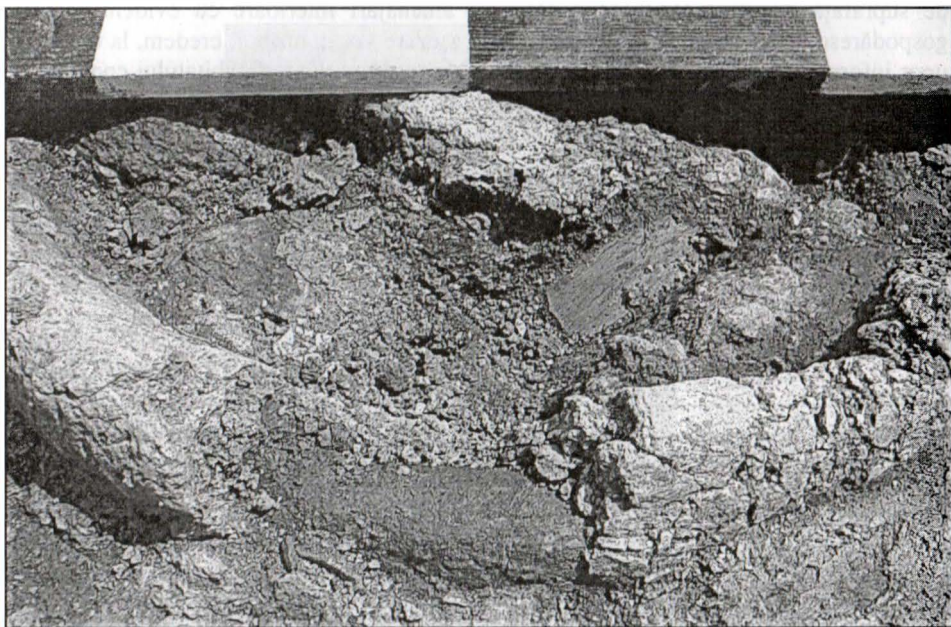


Fig. 13 – Instalația pentru măcinat

UNE HABITATION CUCUTENI B DE FETEȘTI-LA SCHIT, DÉP. DE SUCEAVA

Résumé

Dans cet ouvrage, les auteurs présentent une habitation de surface Cucuteni B (L. 1/2000) découverte dans l'établissement de Fetești-La Schit, com. Adâncata, dép. de Suceava. Il s'agit d'une construction à plate-forme (8 x 6 m), orientée nord-ouest – sud-est, édifiée en bois et en argile. Cette habitation a trois ou quatre chambres, établies selon les installations et les pièces archéologiques. Comme des éléments constructifs nous mentionnons: quelques portions de parois en argile et matériaux végétaux (balle et pailles), une fosse de fondation et un fossé rituel. A l'intérieur de l'habitation ont été découvertes les suivantes installations: trois âtres, un four, une casette rectangulaire et un silo (*pithos* ?) pour la préservation de céréales, un aménagement en argile avec de moules en pierre, et aussi des fragments céramiques, outils lithiques, de la plastique anthropomorphe et zoomorphe.

LÉGENDE DES FIGURES

- Fig. 1 – Photographie aérienne du site du côté de sud-est.
- Fig. 2 – Photographie aérienne du site du côté de nord.
- Fig. 3 – Le plan général du site et des fouilles.
- Fig. 4 – Les profils d'est (A) et d'ouest (B) de S. II.
- Fig. 5 – Le plan général de l'habitation 1/2000.
- Fig. 6 – Un détail de la fosse de fondation.
- Fig. 7 – La fosse de fondation de l'habitation.
- Fig. 8 – La paroi de nord-ouest de l'habitation.
- Fig. 9 – La paroi médiane entre les chambres de nord-ouest et nord-est.
- Fig. 10 – La casette et le silo pour céréales.
- Fig. 11 – Le four no. 4.
- Fig. 12 – Les poids de terre cuite, trouvées dans la chambre de nord-ouest.
- Fig. 13 – L'aménagement en argile avec de moules en pierre.

