

# DATE PRELIMINARE ASUPRA TEZAUROLUI MEDIEVAL DE LA BURUIENEȘTI, COMUNA DOLJEȘTI, JUDEȚUL NEAMȚ

de ELENA PETRIȘOR

Către finele anului 1985, Complexul muzeal județean Neamț a intrat în posesia unui valoros tezaur medieval, din argint, descoperit în timpplător cu ocazia arăturilor agricole de toamnă, pe terenul satului Buruienești comuna Doljești, la punctul numit „Calvar“.

Aflat la mică adâncime în sol, a fost antrenat de fierul plugului și împrăștiat pe o distanță de aproximativ 30 m.

Din relatările copiilor care l-au recuperat nu a reieșit că ar fi existat fragmente ceramice la locul descoperirii, iar bucățile găsite după aceea, mici și puține, nu sînt edificatoare pentru a stabili cu certitudine în ce anume a fost depozitat tezaurul la data ascunderii sale. Sondajul arheologic ce se cere a se face la punctul respectiv va urmări această problemă.

Tezaurul de la Buruienești—Doljești prin componența sa variată relevă o serie de probleme de ordin economic, legate de existența drumului comercial de pe valea Siretului și aspecte de circulație monetară la nordul Dunării de Jos către sfîrșitul secolului al XIV-lea.

Pentru o mai bună cunoaștere a acestor probleme se cer a se face cunoscute materialele ce-l compun.

El reunește trei mari categorii de obiecte : podoabe, lingouri și monede, în număr total de 1786 de piese. (Fig. 1)

OBIECTELE DE PODOABĂ se compun din cercei de timpplă și brățări.

Confecționați din argint cu un titlu de 750‰, *cerceii de timpplă*, unul întreg și celălalt fragmentar (înregistrați la nr. inv. 3025—3026 F), au o greutate totală de 48,07 g, iar cel întreg 26,17 g. (Fig. 2/1)

Pot fi încadrați tipologic în categoria cerceilor compuși din trei mărgelile inegale și sînt lucrați dintr-o sîrmă răsucită, pe care s-au fixat la partea inferioară trei mărgelile, din care cea centrală este mai mare ( $D = 25,7 \times 25,2$  mm.) iar celelalte două care o flanchează sînt mai mici ( $D = 14,3 \times 12,4$  mm.).

Mărgica centrală este formată din două emisfere dispuse față în față, compuse din cîte 6 petale rotunjite, brodate fiecare în parte cu sîrmă subțire răsucită în tehnica filigranului. Pe fiecare petală, la extremități a fost lipită cîte o globulă (în total 24), înconjurate de S-uri filigranate. Emisferele sînt unite printr-un inel median format dintr-un șir continuu de globule, prinse între două cercuri din sîrmă filigran<sup>1</sup>.

Mărgelele laterale, de formă tronconică, repetă la dimensiuni mai mici motivul celei centrale (dar cu petalele mai spațiate) și avînd numai cîte o globulă pe fiecare petală la partea superioară (în total 10). Emisferele se unesc de astădată printr-o sîrmă răsucită, mediană.

În spațiul dintre sfere și puțin după ele, s-a înfășurat pe veriga cercelului o sîrmă subțire dublu răsucită, care conferă podoabei un plus de frumusețe. Dealungul verigii, printre spirele răsuciturii, s-a prins un fir filigranat, care crează un efect artistic ridicat. La capete veriga are cîte un mic orificiu de prindere, realizat prin îndoirea sîrmei care s-a răsucit.

Perechea cercelului descris mai sus este fragmentară, lipsindu-i una din mărgelile mici și capătul scurt. Mărgica centrală este turtită, iar brîul median perlat rupt și presat spre interior (probabil de greutatea tractorului și agățarea cu lama plugului).

Pe niciunul din cercei nu s-au observat urme de uzură din folosire.

Analogii se găsesc în cadrul tezaurului de la Cotnari<sup>2</sup>, Cotu Morii (Popricani)<sup>3</sup>, Cernihov (U.R.S.S.), Pirdopsc și Mihailovgrad (R. P. Bulgaria)<sup>4</sup>.

*Brățara* (întregibilă) înregistrată la nr. inv. 3022 F, este lucrată dintr-un argint cu un titlu de 916<sup>0</sup>/<sub>100</sub> și cîntărește 56,80 g.

Este formată din trei plăcuțe distincte, prinse între ele prin intermediul unor balamale tubulare decorate cu striuri paralele (Fig. 2/2).

Segmentele laterale au o formă trapezoidală, ușor arcuite, lungi de 63 mm. și late de 31,6/22,2 mm. și sînt decorate cu patru șiruri a cîte opt globule, dispuse în evantai. Globulele sînt înconjurate două cîte două de S-uri din sîrmă filigranată, dispuse perpendicular pe un șir median format din două sîrme filigranate alăturate (fiecare răsucită invers) creînd un motiv de crenguță de brad care se regăsește pe toate laturile pieselor componente. (Fig. 3/2)

Prin micile balamale amplasate la una din extremitățile brățării, trece un ac format dintr-o sîrmă îndoită ce are o buclă spiralată la unul din capete. (Fig. 3/1)

Plăcuța centrală de formă dreptunghiulară (de 63,8 × 21,4 mm.) este ornamentată cu un grupaj de globule de dimensiuni diferite, dispuse simetric în jurul unui centru aglomerat format din 6 perle metalice așezate în formă de elipsă. S-uri oblice din sîrmă subțire filigranată leagă cîte două, globulele din cele patru șiruri paralele, care sînt așezate de o parte și de alta unuia median format din 6 globule mari. (Fig. 4/1-2)

Perlele din metal sînt prinse pe toată suprafața brățării în tehnica „mărgăritarului în cuib”.

La această piesă de podoabă, lucrată cu un înalt simț artistic nu se cunosc analogii.

*Brățara* fragmentară (fragment de capăt), înregistrată la nr. inv. 3024 F, este lucrată din argint cu titlul de 875<sup>0</sup>/<sub>100</sub> și cîntărește 32,10 g., avînd dimensiunile de 98,1 × 48,4 mm. (Fig. 5/1)

Este formată dintr-o bandă lată decorată cu diferite motive geometrice și florale realizate din sîrmă subțire răsucită în tehnica filigranului, motive dispuse pe trei registre distincte.

Primul registru lat de 18,3 mm este format din opturi orizontale întrepătrunse cu câte două jumătăți de S-uri, din spiră în spiră, realizând motivul de trifoii cu codiță.

Registrul de vizavi, lat de 15,1 mm, este format din opturi alăturate, continui. (Fig. 5/2)

Între cele două registre se află un altul mai îngust, de 9,7 mm., format din opturi oblice, paralele, realizându-se în acest mod un zig-zag de cerculețe. Acest registru este delimitat de celelalte de două fire de sîrmă nerăsucită. Din trei în trei cercuri, și uneori la două, sînt prinse o serie de piciorușe fixe tubulare (late de 3 mm.) decorate cu câte trei striuri paralele. În aceste piciorușe au fost introduse niște inele simple, mobile, lucrate dintr-o sîrmă îndoită.

Marginile au fost brodate cu o sîrmă spirală de aproximativ 5 mm. lățime, încadrată de câte un fir nerăsucit.

La unul din capete (dar nu la cel rupt) se află prinse trei balamale tubulare, decorate cu striuri paralele, plus una desprinsă din capătul ce lipsește și rămasă alături de celelalte datorită acului care le unește.

Acul este realizat dintr-o sîrmă îndoită și ușor răsucită la unul din capete.

Celelalte două fragmente de *brățară* sînt confecționate tot din argint cu titlul de 916‰ ( $G = 26,9 \text{ g.}$ ) și a fost înregistrată la nr. inv. 3023 F. (Fig. 6/1)

Fac parte dintr-o singură piesă de același tip cu cea dinainte, deosebindu-se de ea prin motivele care o împodobesc, dispuse tot în trei registre succesive și realizate din sîrmă subțire răsucită în tehnica fili-granului.

Primul registru, lat de 17,3 mm. este format dintr-o înșiruire de medalioane ovalizate, alternate cu altele cu un capăt mai ascuțit format petală, în care au fost introduse reprezentări stilizate de flori. Astfel în jurul unui  $\rho$  central au fost aruncate neuniform în cîmpul medalionului trei cerculețe. Florile realizate în acest mod sînt așezate intercalat, în poziție, normală și invers. (Fig. 6/2)

Registrul de vizavi, lat de 14,6 mm, este realizat dintr-un  $\rho$  încadrat în câte o petală, așezat alternativ cînd cu coada în jos cînd cu ea în sus, dînd impresia de note muzicale.

Între cele două registre, delimitat prin câte un fir de sîrmă nerăsucită, a fost introdus un șir de opturi orizontale lipite unele de altele, dînd impresia de cercuri repetate. Din două în două spire au fost fixate verigi în care au fost prinse ineluse mobile. Ca și la cealaltă, marginile sînt bordate cu sîrmă spiralată de 6 mm. lățime. La unul din capete sînt prinse două balamale tubulare, (decorate cu patru striuri paralele), care fac parte din sistemul de închidere.

Marea asemănare dintre cele două brățări fragmentare, ne face să credem că au fost lucrate în același atelier și poate chiar de același meșter.

Fără a se ridica la eleganța și rafinamentul primei brățări, acestea din urmă se remarcă totuși prin efectele artistice create de motivele abordate.

Introduse în Moldova pe calea comerțului extern, aceste obiecte de podoabă au ajuns și pe teritoriul județului unde au fost teaurizate, ca obiecte de mare preț, de care nu putea beneficia decât un număr restrîns de oameni care ar fi avut posibilitatea să le cumpere.

Provenite dintr-un centru de orfevrărie sud-dunăreană, unde au fost lucrate către sfîrșitul secolului al XIV-lea, au ajuns la noi pe drumul comercial ce urma cursul Siretului.

Datarea s-a făcut pe baza monedei aflate în componența tezaurului și care nu depășește perioada de domnie a lui Petru Mușat.

Existența în lotul de monedă străină a 9 exemplare de monede bulgărești (care reprezintă 57,14% din totalul monedei străine conținute), poate reprezenta o dovadă în sprijinul afirmației făcute mai sus.

Prezența acestor podoabe în tezaurul aflat în discuția noastră se constituie într-o dovadă în plus a legăturilor existente între teritoriile nord-dunărene și Peninsula Balcanică în secolul al XIV-lea.

LINGOURILE reprezintă o categorie distinctă în cadrul tezaurului de la Buruienesti—Doljesti.

Din cele 30 exemplare găsite la locul descoperirii, numai 29 au ajuns în posesia noastră (cel de al treizecelea fiind deteriorat nu a intrat în calculele făcute)<sup>5</sup>.

Înregistrate la nr. inv. 1237 F — 1266 F cu o greutate totală de 5979,83 g., tipul nostru de lingou se prezintă sub formă de „luntre“<sup>6</sup> preluată de la tătari și răspîdită pe teritoriile nord-dunărene de către negustorii genovezi de la Marea Neagră<sup>7</sup>, care le denumeau sommo.

Tehnologia realizării formelor în care erau turnate aceste lingouri prezenta inconvenientul realizării în recipiente de capacități diferite, fapt care reiese cu ușurință din analiza tabelului prezentat mai jos, unde se observă că piesele cele mai grele nu sînt și cele cu lungimea cea mai mare, ci dimpotrivă. Confecționarea manuală a tiparelor din piatră, poate constitui unul din motivele pentru care mărirea lingourilor realizate, diferă de la o zonă la alta<sup>8</sup>.

Din examinarea tabelului alăturat (Tab. I), se observă că din 29 de exemplare, 10 buc. au o greutate între 186—199 g. (ce reprezintă 34,48% din numărul total), 10 buc. între 201—205 g. (în același procentaj cu cele dinainte) și 9 buc. între 206—207 g. (ce reprezintă 31,03% din numărul total), iar media greutateii este de 206,20 g.

Argintul conținut de acești sommi are un titlu de 830‰ stabilit de către specialistul B. N. R. S. R. Filiala Neamț.

Reprezentînd unitatea ponderală a sistemului monetar moldovenesc din timpul domniei lui Petru Mușat<sup>9</sup>, el va constitui etalonul de calcul ce-l vom avea pentru stabilirea numărului de monede ce se băteau dintr-o cantitate de 206,20 g. de argint de 830‰.



Nr. crt.	195 — 200 g.	200 — 205 g.	205 — 257 g.
	G                      L	G                      L	G                      L
1.	186,10 g. — 100,5 mm.	201,15 g. — 100,3 mm.	206,14 g. — 98,4 mm.
2.	198,90 g. — 102,2 mm.	201,20 g. — 100,2 mm.	210,16 g. — 97,8 mm.
3.	189,90 g. — 102,2 mm.	202,34 g. — 96,7 mm.	214,16 g. — 97,8 mm.
4.	196,40 g. — 102,3 mm.	203,12 g. — 102,4 mm.	214,37 g. — 106,6 mm.
5.	198,50 g. — 102,3 mm.	203,54 g. — 102,2 mm.	214,60 g. — 97,9 mm.
6.	198,63 g. — 100,8 mm.	203,93 g. — 101,4 mm.	218,23 g. — 107,7 mm.
7.	198,86 g. — 107,8 mm.	203,96 g. — 102,6 mm.	221,97 g. — 99,4 mm.
8.	199,11 g. — 99,1 mm.	204,10 g. — 100,4 mm.	234,44 g. — 106,7 mm.
9.	199,31 g. — 109,1 mm.	204,54 g. — 94,5 mm.	257,40 g. — 106,6 mm.
10.	199,52 g. — 102,3 mm.	205,20 g. — 102,5 mm.	
TOTAL	1955,43 g.	2033,08 g.	1991,47 g.

TABELUL I

Cunoscându-se media greutateii groșilor reușiți în tezaurul aflat în discuție, care este de 0,84 g., s-a constatat că numărul monedelor bătute dintr-un sommo este mai mare decât ne-am fi așteptat și anume :

253 groși din argint cu un titlu de  $800\text{‰}$   
 268 groși                      "                      "                       $750\text{‰}$  sau  
 278 groși                      "                      "                       $700\text{‰}$

Pentru a avea 200 de groși cu un titlu de  $800\text{‰}$  ar trebui ca media de greutate a unui gros să fie de 1,06 g., ceea ce ar fi fost posibil la primele emisiuni.

S-a vorbit adesea despre împrumutul acordat de către Petru Mușat lui Wladislaw Jagello <sup>10</sup> în sumă de 3000 ruble „frințești“. Refăcând calculele necesare pentru aflarea cantității de argint împrumutată, pe baza datelor furnizate de tezaur, constatăm că 3000 exemplare de asemenea sommi, cu o greutate medie de 206,20 g. argint cu un titlu de  $830\text{‰}$ , la care se adaugă diferența de titlu până la  $1000\text{‰}$ , ar corespunde unei greutate de 7258,20 g., care poate fi convertită la rîndul ei într-un număr de 352 de sommi.

Fiind singura descoperire de acest gen raportată la perioada de domnie a lui Petru Mușat (cele două exemplare aflate în componența tezaurului de la Prăjești <sup>11</sup>, cît și cele 87 buc. descoperite la Mihai Kogălniceanu (Tulcea) <sup>12</sup> provenind dintr-o perioadă anterioară și anume sfîrșit

de secol XIII și început de secol XIV, cele 29 de lingouri (la care se vor adăuga și descoperirile viitoare) vor contribui la lămurirea tuturor problemelor legate de baza metrologică a sistemului său monetar.

MONEDELE reprezintă a treia componentă a tezaurului de la Burienești — Doljești.

Au fost recuperate un număr de 1751 monede (înregistrate la nr. inv. 186 F — 2011 F și 2018 F — 3008 F, din care 1738 sînt moldovenești, una emisă de Muntenia și 12 străine.

Lotul monedelor moldovenești este format din 1736 groși și două jumătăți de gros, emiși de domnul Moldovei Petru Mușat.

GROSII, existenți în proporție de 99,14% din totalul monedei, sînt reprezentați prin tipurile cu 7, 6, 5, 4, și 3 flori de crin în scut, lipsind cu desăvîrșire cei cu două și o floare de crin, ceea ce ne îndreptățește să considerăm că tezaurul a fost ascuns înainte ca aceste tipuri să fi fost emise.

Starea de conservare a monedelor este în general bună, mai deficitară din acest punct de vedere fiind piesele cu 5, 4 și 3 crini și în mod special, cele care au pe avers ca element heraldic, lujerul de crin.












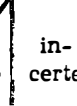
Analiza chimică (făcută de specialistul B.N.R.S.R.) a relevat pentru majoritatea pieselor un titlu al argintului în jur de 700‰, care coboară pînă aproape de 500‰ la groșii cu 5, 4 și 3 flori în scut și care au ca însemne heraldice pe avers luna în cîmpul din dreapta și lujerul de crin în cel din stînga bourului (aflați în număr de 254 buc.). Singurele piese care conțin un titlu mai ridicat (de 750‰), sînt cele care prezintă pe avers capul de bour fără urechi.

Întîlnim în cadrul acestui lot de monedă moldovenească mai multe variante ale elementelor heraldice care însoțesc capul de bour, după cum se poate vedea în tabelul prezentat mai jos (Tab. II). Se remarcă dintre acestea printr-o remarcabilă și îngrijită execuție, grupul de groși ce reprezintă pe avers (la piesele 7 și 6 flori de crin) însemnele heraldice ale stemei de stat, în dispunerea cunoscută de pe sigiliul lui Roman I Mușat<sup>3</sup>, cu rozeta în dreapta și luna în stînga capului de bour.

Din examinarea aceluiași tabel se poate lesne observa că ponderea cea mai mare în cadrul grupului o dețin groșii cu 7 flori de crin în scut, aflați în proporție de 60,20‰, urmați de cei cu 6 crini ce reprezintă 22,25‰ din totalul monedei moldovenești și cei cu 5 flori care reprezintă 13,55‰.

Numărul redus al groșilor cu 4 și 3 flori de crin, ce reprezintă 3,50‰ din totalul monedei constituie un element în plus în sprijinul afirmației că tezaurul a fost îngropat într-o perioadă în care abia se începuse emiterea acestor tipuri, iar lipsa celor cu două și o floare în scut, ne indică faptul că acestea nici nu apăruseră în circulația monetară.

Urmînd a ne ocupa ulterior de prezentarea amănunțită a tuturor componentelor lotului de groși moldovenești emiși de Petru Mușat, ne vom opri de astădată numai asupra pieselor inedite, cu caracter de unicat, ce se detașează din acest grup compact.

DENUMIRE	Nr. crini													in- certe	TOTAL
GROS	7	583	309	96	1	5	1	19	26			4	5		1049
"	6	305	60	6				5					9		385
"	5	11	9	201			7				2	2	1	2	235
"	4			31											31
"	3			22											22
UNIFATĂ AVERS			2												2
UNIFATĂ REVERS														1	1
FOARTE UZATE ȘI SUPRAPUSE														11	11
TOTAL		899	380	356	1	5	8	24	26	2	2	5	16	12	1736

Reprezentarea capului de bour fără urechi pe aversul groșilor ne apare la 5 exemplare, dintre care doi cu 7 flori de crin în scut, unul cu 6 și alți doi cu 5 flori de crin.

Titlul argintului conținut de aceste piese este de 750‰, ele detaliindu-se de restul mesei monedelor printr-o execuție mai îngrijită și o uzură redusă, fapt care reiese și din media greutateii acestora, care este de 1,06 g.

Acest lucru ne face să credem că piesele respective au avut o circulație redusă (în comparație cu restul groșilor care au o medie a greutateii de 0,84 g.) fiind emise cu puțin timp înaintea ascunderii tezaurului.

Piesele se prezintă astfel :

1. av. + S..**PA**TRI::WOIWOD între două c. p. mici. Bour fără urechi, cu stea din 5 raze între coarnele recurbate, ochi globulari, având în cîmpul drept o rozetă mică, strînsă, formată din 5 globule, iar în stînga o lună lată.

rv. + S**MOLD**AVI**ANSIS** între două c.p. Scut despicat avînd în primul cartier trei fascii, iar al doilea 7 crini heraldici așezați 2/2/2/1. Scutul este înconjurat de trei crini, unul deasupra, iar deilalți doi dispuși perpendicular pe laturile scutului.

Gros, argint — 750‰, D = 18,9 mm., G = 1,07 g., nr. inv. 1792 F.

2. av. + S..**A**TRI::WOIWOD între două c. p. mici. Ca mai sus, doar că luna este sprijinită cu un colț în cercul perlat.

rv. + S**MOLD**AVI**ANSIS** între două c.p.. Ca mai sus, numai că cei doi crini laterali sînt așezați :

Gros, argint — 750‰, D = 19,2 mm., G = 1,05 g., nr. inv. 1988 F.

3. av. + S**IMPA**TRI::WOIWOD între două c. p. mici. Bour fără urechi, cu stea în 5 colțuri între coarnele recurbate, avînd în cîmpul din dreapta un mic crin heraldic, iar în stînga o lună lată, vărsată.

rv. + S**MOLD**AVI**ANSIS** între două c.p.. Scut despicat avînd în primul cartier trei fascii, iar în al doilea 6 crini așezați 2/2/1/1. În jur trei crini, unul deasupra și ceilalți doi așezați paralel cu laturile scutului.

Gros, argint — 750‰, D = 19,3 mm., G = 1,07 g., nr. inv. 2482 F.

4. av. + M**PA**TRVS::WOIWD între două c. p. mici și începe din dreapta capului de bour care este reprezentat fără urechi, cu coarnele mai rotunjite și recurbate, cu stea în 5 colțuri între ele, ochi din globule romboidale, avînd în cîmpul din dreapta lună, iar în cel stînga o rozetă din patru globule legate între ele în formă de cruce. (Fig. 7/1)

rv. + M**MOLD**AVI**ANSIS** între două c.p.. Scut despicat avînd în primul cartier trei fascii, iar în al doilea 5 crini heraldici, dispuși 2/2/1.

Gros, argint — 750‰, D = 19 mm., G = 1,05 g., nr. inv. 2760 F.

5. av. ca mai sus.

rv. + M**MOLD**AVI**ANSIS**, ca mai sus.

O altă concluzie ce se poate trage din examinarea acestor piese, inedite, este că asemenea reprezentări ale capului de bour pot să apară pe toate tipurile de groși, indiferent de numărul de crini conținuți în scut, inițial fiind asociate de preferință cu anumite simboluri heraldice și anume rozetă — lună, crin — lună, rozetă din 5 globule — rozetă din 4 globule, înainte ca deprecierea titlului argintului să se realizeze,

mai către sfârșitul domniei. În acest context considerăm aceste piese emise în prima jumătate a deceniului VIII al secolului al XIV-lea.

Fără a fi prea exigenți în executarea lucrării cu care fuseseră însărcinați de domnie, monetarii lui Petru Mușat, au dat în circulație și o serie de exemplare care în alte împrejurări ar fi fost considerate rebuturi, rezultate din mișcarea, rebaterea sau suprapunerea de stanțe.

Așa se explică faptul că pe unii groși cercul perlat ne apare în formă de spirală sau de elipsă, că unii au în scut mai mult de 7 crini, că bourul are uneori 3 și 4 coarne, că are lipită pe bot o rozetă florală sau lună, precum și apariția a două boturi la un singur cap sau două capete opuse la un singur bot.

Între accidentele baterii se numără și piesele unifațate; aflate în număr de trei exemplare și anume :

1. unifață avers

+ **SIMPATRI** :: WOIWO între două c.p.. Bour cu stea în 5 raze între coarne, ochi globulați, avînd în cîmpul din dreapta o rozetă formată din 5 globule, iar în cel din stînga luna.

Gros, argint — 700‰, D = 19,5 mm., G = 0,95 g., nr. inv. 2744 F.

2. unifață avers

+ **SI...RA** :: WOD între două c.p.. Ca mai sus dar coarnele sînt mai groase, rozeta lipită de ochi, iar luna ridicată la nivelul urechii stîngi.

Gros, argint — 750‰, D = 19,3 mm., G = 1,13 g., nr. inv. 2996 F.

3. unifață revers

+ **SIMOLDVIANISIS** între două c.p.. Scurt despicat avînd în primul cartier 3 fascii, iar în al doilea 6 flori de crin, dispuse 2/2/1/1

Gros, argint — 700‰, D = 18,5 mm., G = 1,20 g., nr. inv. 2997 F.

Căutînd, piese similare în cadrul lotului de monedă, s-au găsit numai două exemplare în care pe legenda aversului apare prescurtarea lui WOIWOD sub forma de WOD și anume : + **SIMPATRA** :: WOD și + **SIMPATRI** :: WOD

ambele avînd același elemente heraldice în jurul capului de bour și aceeași variantă de revers. Aceasta ne face să credem că moneda unifațată de la nr. 2 ar fi de tipul groșilor cu 7 flori de crin în scut, al cărei rv. ar fi trebuit să arate astfel : + **SIMOLDVIANISIS** între două c.p. și scut despicat, cu trei fascii în primul cartier și 7 crini dispuși 2/2/2/1 în al doilea.

Pentru moneda de la nr. 1 este aproape imposibil de stabilit ce variantă de revers i-ar corespunde din 45 existente în lotul nostru.

Același lucru se întîmplă și cu al treilea exemplar unifațat, revers, ce este întîlnit la un grup de 26 variante de avers.

Proveniți din emisiuni monetare diferite, realizați cu o multitudine de stanțe și abordînd o gamă foarte largă de legende și variante ale acestora, lotul groșilor aflați în componența tezaurului de la Buruienesti—Doljești, bătută în timpul domniei lui Petru Mușat, necesită o prezentare mai amplă ce va fi realizată într-un studiu aparte.

După cum s-a arătat mai înainte din lotul monedelor moldovenești fac parte și două piese anepigrafe de jumătate de gros, aflate într-o

stare de conservare foarte proastă, fapt care a făcut imposibilă realizarea analizei chimice pentru stabilirea titlului argintului ce-l conțin.

Una dintre ele este similară celei prezentate de Rudolf Gassauer<sup>14</sup> și prezintă pe avers capul de bour cu stea între coarne, având în dreapta lună vărsată, iar în stînga rozetă din 5 globule, c.p.e., iar reversul prezintă un scut despicaț cu trei fascii în primul cartier și 7 crini în al doilea, înconjurat de 3 crini și deasemeni c.p.e. Dimensiunile sînt de 12,8 mm/0,23 g. și nr. inv. = 2993 F.

Celălalt exemplar însă prezintă un tip **inedit** și anume :

av. Cap de bour cu coarnele recurbate, mai groase decît la cea dinainte, iar capul mai mare, înconjurat în dreapta de lună vărsată mai subțire, iar rozeta din stînga așezată mai spre ochi. C.p.e.

rv. Scut despicaț, avînd în primul cartier trei fascii, iar în al doilea 5 crini așezați 2/2/1, scutul avînd o formă mai ascuțită. Între rîndurile de crini se văd două spărturi realizate datorită uzurii și corodării.

Argint, D = 13,5 mm, G = 0,22 g., nr. inv. 2994 F (Fig. 7/2)

Apariția tipului anepigraf cu 5 flori în scut, pe lîngă faptul că este o noutate ne ajută să concluzionăm că fiecare tip de gros (cu 7, 6, 5 flori de crin în scut) își avea corespondentul său de monedă divizionară. Raritatea pieselor de acest gen nu poate fi explicată decît de faptul că nefiind cerută de acute necesități economice<sup>15</sup>, au fost emise într-un număr restrîns, iar fragilitatea le-a ajutat să se degradeze foarte repede în pămînt.

Un grup aparte îl crează în cadrul tezaurului de la Buruienești—Doljești, moneda cu loc de emiterie în afara granițelor Moldovei.

Fac parte din acest lot : un dinar emis de Vladislav I Vlaicu, domn al Țării Românești, între 1364—1377<sup>16</sup>, 8 buc. aspri emiși de Ioan Sracimir<sup>17</sup> între 1360—1396 (Fig. 8/1), un gros emis de Wladislaw de Oppeln în calitate de guvernator al Rusiei Mici între 1372—1379 și un dinar și doi oboli emiși de Maria de Anjou<sup>18</sup> între 1382—1385 (Fig. 8/2-3).

Aceste piese care provin de la emitenți contemporani ai lui Petru Mușat, pe lîngă faptul că ilustrează un aspect legat de circulația monetară în teritoriile nord-dunărene (semnalînd pentru prima dată apariția pe teritoriul Moldovei a monedelor lui Ioan Sracimir și a lui Wladislaw de Oppeln), ne ajută și în datarea tezaurului aflat în discuția noastră. Astfel, dinarul și cei doi oboli emiși de Maria de Anjou într-o perioadă scurtă de numai 3 ani, între 1383—1385, ne îndreptătesc să considerăm că tezaurul a fost ascuns la scurt timp după 1385, încadrîndu-se cronologic în decursul deceniului VIII al secolului al XIV-lea.

În sprijinul acestei păreri se află și faptul că lipsesc din lotul monedelor moldovenești, tipurile de groși cu două și o floare de crin care au fost emise către sfîrșitul domniei lui Petru Mușat, precum și faptul că la data îngropării sale, componentele depozitului monetar reuneau piese ce conțineau un argint de calitate mai bună decît cele bătute mai tîrziu, către sfîrșitul domniei. Deasemeni prezența groșilor ce etalează pe avers capul de bour fără urechi, aflate într-o stare de conservare foarte bună în comparație cu restul monedei (care dovedesc și puținul

timp cât au stat în circulație), conținând totodată un argint de mai bună calitate, vin deasemeni în sprijinul aceleiași datări.

Prin componența sa eterogenă și încadrarea cronologică propusă (și anume deceniul VIII al secolului al XIV-lea), tezaurul de la Buruienești—Doljești județul Neamț reprezintă un moment de referință pentru domnia lui Petru Mușat. Este unic pentru faptul că nici un altul nu a reunit podoabele, cu lingourile și monedele epocii sale. Singurul tezaur care reunește podoabe și monede din timpul său, de la Virvați—Cotnari<sup>19</sup> (dar despre care se știe prea puțin), nu are în componență și lingouri. Prin cantitatea mare de monedă emisă de Petru Mușat, se situează alături de tezaurul de la Corlăteni<sup>20</sup> — județul Botoșani, care este păstrătorul celei mai mari cantități de monedă mușatină cunoscut pînă în prezent, fără a se raporta însă numai la perioada lui de domnie.

Descoperit în apropierea vechiului tîrg al Romanului, pe valea Si-retului, ne face să presupunem că posesorul valorilor ascunse putea fi un negustor care parcurgea drumul dintre cetățile genoveze de la Marea Neagră și Lwow (mai ales după 1380 cînd acesta capătă dreptul de depozit pentru marfă aflată în tranzit), pe această cale de la est de Carpații orientali și nu pe drumul „tătărăsc”<sup>21</sup>. De aici și prezența aceluia număr de sommi cu care se puteau face plăți mai mari, cu atît mai mult cu cît primii negustori moldoveni pomeniți în actele Lwowului încep să apară din 1382<sup>22</sup>.

El putea constitui și averea vreunui feudal care cine știe din cauza cărui pericol a recurs la metoda ascunderii averii sale, fără să mai fi avut posibilitatea recuperării ei.

Dar tot atît de bine ar putea constitui și o pradă ascunsă, dacă ne gîndim că prin 1386, într-o scrisoare a lui Roman Mușat<sup>23</sup> — viitorul domn — se pomenea de prădarea unor negustori în Moldova.

Oricui ar fi aparținut el, tezaurul de la Buruienești—Doljești, județul Neamț atestă pentru Moldova deceniului VIII al secolului al XIV-lea o situație economică înfloritoare, datorită unor relații comerciale intens susținute cu țările învecinate, favorizate și de existența unor drumuri dinainte cunoscute.

## N O T E

1 Două petale au fost dislocate și turtite de greutatea tractorului.

2 M. M. Popescu — *Obiecte de podoabă sud-dunărene*, în *Revista muzeelor*, IV, 1967, p. 53-56; M. M. Popescu — *Podoabe medievale în Țările Române*, București, 1970, p. 19-21.

3 Eug. Neamțu — *Obiecte de podoabă din tezaurul medieval de la Cotu Morii*, în *Arheologia Moldovei*, v. I, p. 285.

4 Gheorghi Alexandrov — *Srednovecovo bilgarsko sacrovisce ot Mihailovgrad*, în *Arheologia* nr. 1/1984, p. 31.

5 Un exemplar se află la organele M. I. Județene și nu a fost socotit în calculele făcute, fiind deteriorat.

6 I. G. Spaschi — *Ruscaia monetnaia sistema*, Leningrad, 1970, p. 71-72.

7 O. Iliescu — *Moneda divizionară emisă de Petru Mușat, în Cercetări numismatice ale Muzeului național de istorie București*, nr. III/1980, p. 90 ; V. Spinei-Moldova în secolele XI—XIV, București, 1982, p. 215.

8 O. Iliescu — *Moneda divizionară...* p. 87.

9 O. Iliescu — *Le prêt accordé en 1388 par Pierre Mușat à Ladislas Jagellon*, în *Revue roumaine d'histoire*, nr. 1/1973, p. 133 ; St. Gorovei — *Mușatinii, București*, 1970, p. 73.

10 O. Iliescu — *La monnaie gènoise dans les pays roumains aux XIII<sup>e</sup>—XIV<sup>e</sup> siècles*, în *Colocviul româno-italian „Genovezii la Marea Neagră în secolele XIII—XIV*, București, 17-28 martie 1975, București, 1977, p. 165 ; St. Gorovei — *op. cit.*, p. 33.

11 O. Iliescu — *le prêt accordé...*, p. 133.

12 O. Iliescu — *Idem*, p. 134.

13 D. Cernavodeanu — *Știința și arta heraldică în România*, București, 1977, p. 83.

14 O. Iliescu — *Moneda divizionară...* p. 91.

15 O. Iliescu — *Idem* p. 92.

16 G. Buzdugan ș.a. — *Monede și bancnote românești*, București, 1977.

17 S-a avut la baza determinărilor studiul lui I. Băncilă — *Din numismatica lui Ioan Sracimir* în *S.C.N.*, IV/1968, p. 296 și următoarele.

18 Determinarea s-a făcut pe baza catalogului lui Artur Pohl — *Münzeichen und Meisterzeichen auf ungarischen Münzen des Mittelalters 1300—1540*, Budapesta, 1982, nr. 112 și 113.

19 C. Știrbu — *Valori românești păstrate în muzeele din străinătate : un tezaur de la Petru Mușat*, în *Cercetări numismatice*, nr. III/1980, p. 78.

20 Al. Păunescu ș.a. — *Repertoriul arheologic al județului Botoșani*, v. I, Iași, 1976, p. 77 ; *S.C.N.* II/1958 (descoperiri monetare în Moldova) p. 458.

21 V. Spinei — *Op. cit.*, p. 213.

22 St. Gorovei — *op. cit.*, p. 30.

23 St. Gorovei — *op. cit.*, p. 31.

## DONNÉES PRELIMINAIRES CONCERNANT LE TRÉSOR MÉDIÉVALE DE BURUIENEȘTI—DOLJEȘTI, DÉP. NEAMȚ

### — R é s u m é —

A la fin de l'année 1985, la collection du Musée d'histoire de Piatra Neamț a été enrichie par un précieux trésor médiéval d'argent découvert sur le terrain agricole de la commune Doljești, village de Buruienești, au lieu-dit „Calvar“.

Le trésor est composé par 5 parures complètes et fragmentaires, 29 lingots et 1751 monnaies.

Les parures représentent : 2 oreilles de tempe et 3 bracelets fragmentaires provenant du Bas-Danube et datés à l'aide de monnaie, à la fin du XIV<sup>e</sup> siècle.

Les lingots à formé „de barque“, ont un poids total de 5979,83 g. (en moyenne de 206,20 g.) et représentent des „sommi“ utilisés par Pierre Mușat comme unité pondérale pour ses émissions monétaires.

Le lot de monnaies est formé par 1736 groschen et 2 demigrosche, émis par Pierre Mușat (1375—1391), 1 dinar émis par Wladislaws I (Vlaicu) prince de la Valachie (1364—1377), 8 aspres émis par Jan Sracimir (1360—1396), 1 groschen émis par Wladislas Oppeln (1372—1379) en qualité de gouvernateur de la Petite Russie, 1 dinar et deux obols émis par Marie d'Anjou (1382—1385).

Comme ils manquent des émissions monétaires de Pierre Mușat les groschen à deux et à une fleur de lys en écu, on considère que le trésor a été enterré avant de l'émission de ceux-ci donc, pendant la décennie VIII du XIV<sup>e</sup> siècle.



## LÉGENDE DES FIGURES

- Fig. 1. — Le trësor de Buruienești—Doljești, dep. de Neamț.  
Fig. 2. — 1. boucle de temp ; 2. bracelet no. 1.  
Fig. 3. — 1-2 Détails sur le bracelet no. 1.  
Fig. 4. — 1-2 Détails sur la plaque centrale du bracelet no. 1.  
Fig. 5. — 1. Bracelet fragmentaire no. 2 ; 2. Détail du décor.  
Fig. 6. — 1. Bracelet fragmentaire no. 3 ; 2. Détail du décor.  
Fig. 7. — 1. Groschen émis par Pierre Mușat (grandi environ 2,5 fois) ;  
2. Demi-groschen émis par Pierre Mușat (grandi environ 3,5 fois).  
Fig. 8. — 1. Aspre émis par Jan Sracimir (grandi environ 2,5 fois ;  
2. Dinar émis par Marie d'Anjou (grandi environ 3 fois) ;  
3. Obole émis par Marie d'Anjou (grandi environ 3,5 fois).

## LISTA ABREVIERILOR

- c.p. — cerc perlat  
c.p.e. — cerc perlat exterior  
c.z. — cerc zimțuit  
D — diametru  
G — greutate  
g — grame  
mm. — milimetri  
nr. inv. — număr de inventar

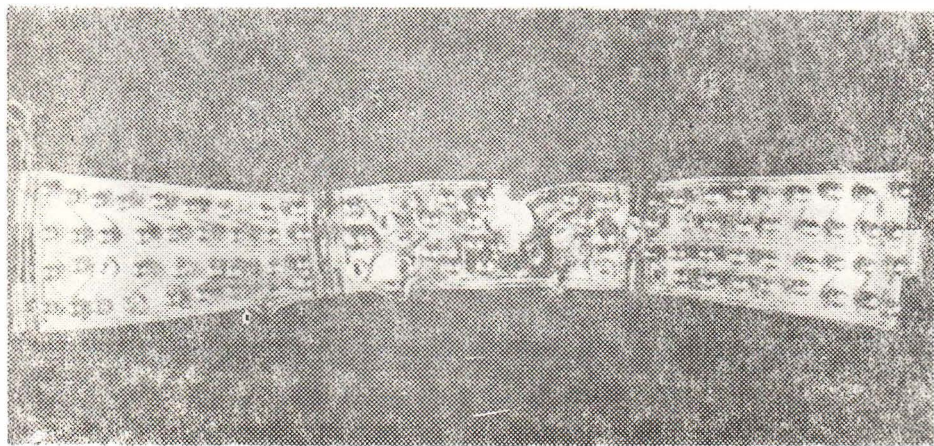


Fig. 1. — Tezaurul de la Buruienești—Doljești, prezentare selectivă





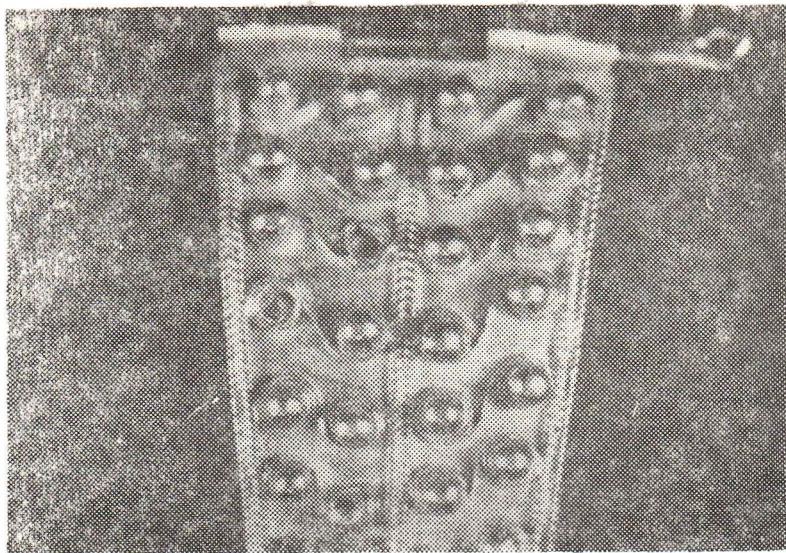
1



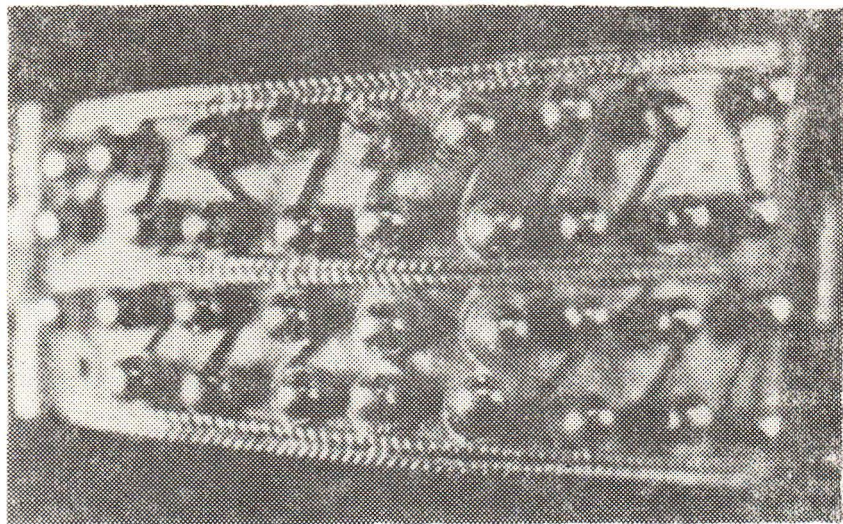
2

Fig. 2. — 1. Cercei de tîmplă ; 2. Brățara nr. 1





1



2

Fig. 3. — 1-2 Detalii ale brățăriș nr. 1



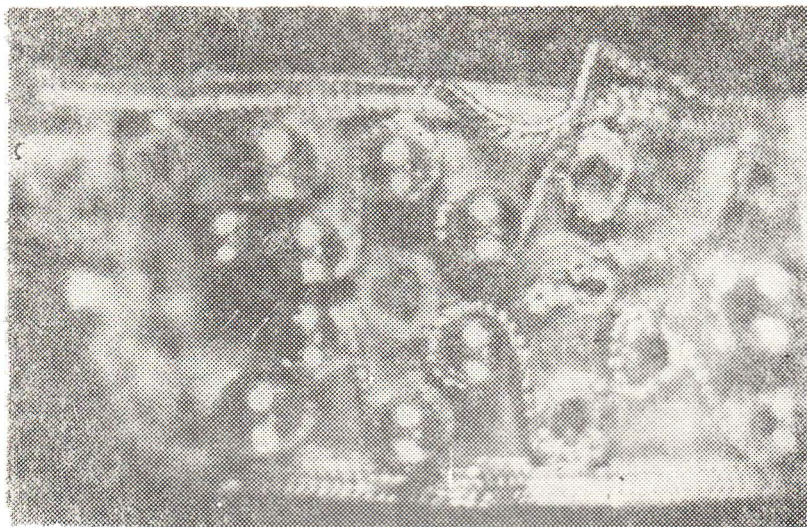
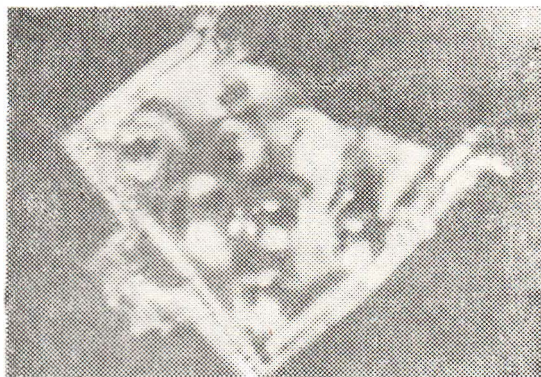
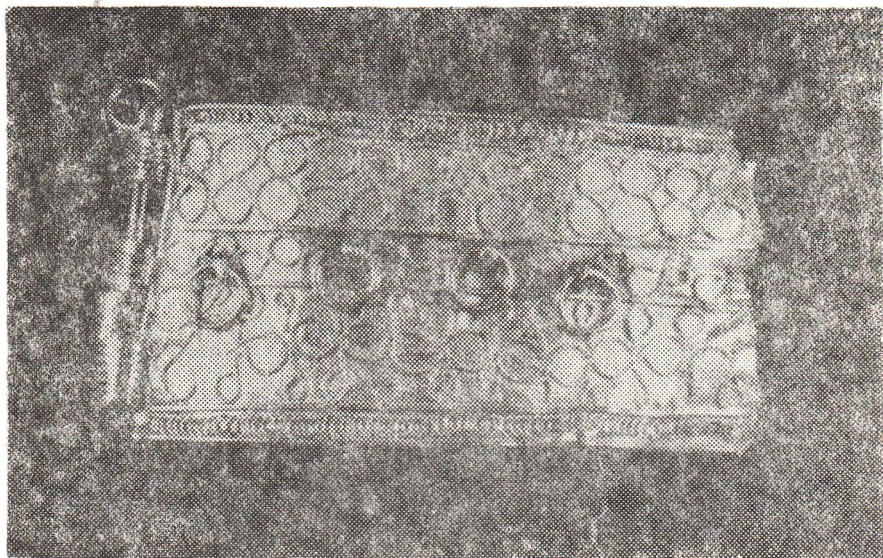
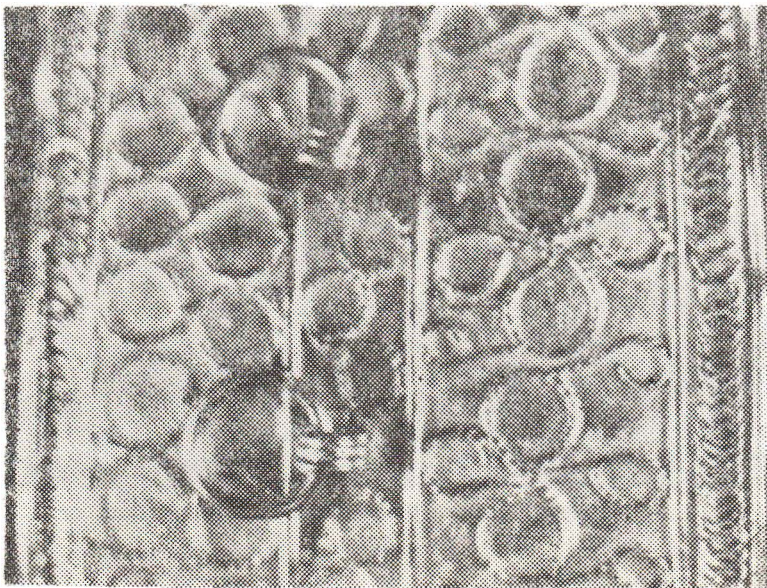


Fig. 4. — 1-2 Detalii asupra plăcuței centrale din brățara nr. 1





1



2

Fig. 5. — 1. Brățara (fragmentară) nr. 2 ; 2. Detaliu de decor



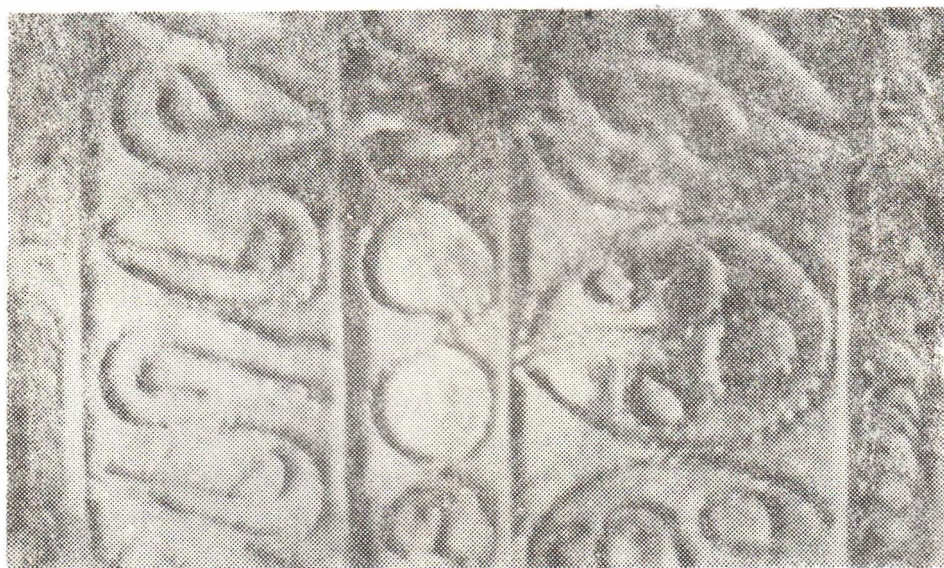
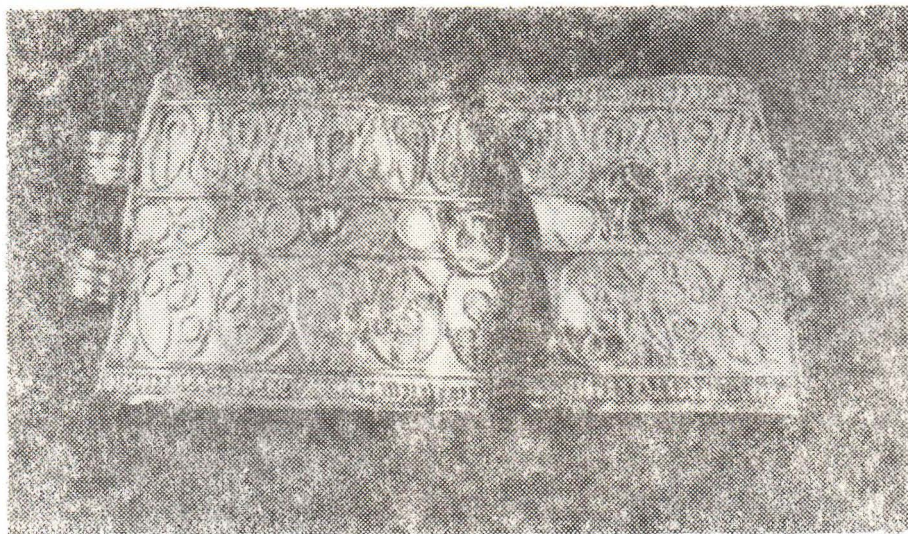
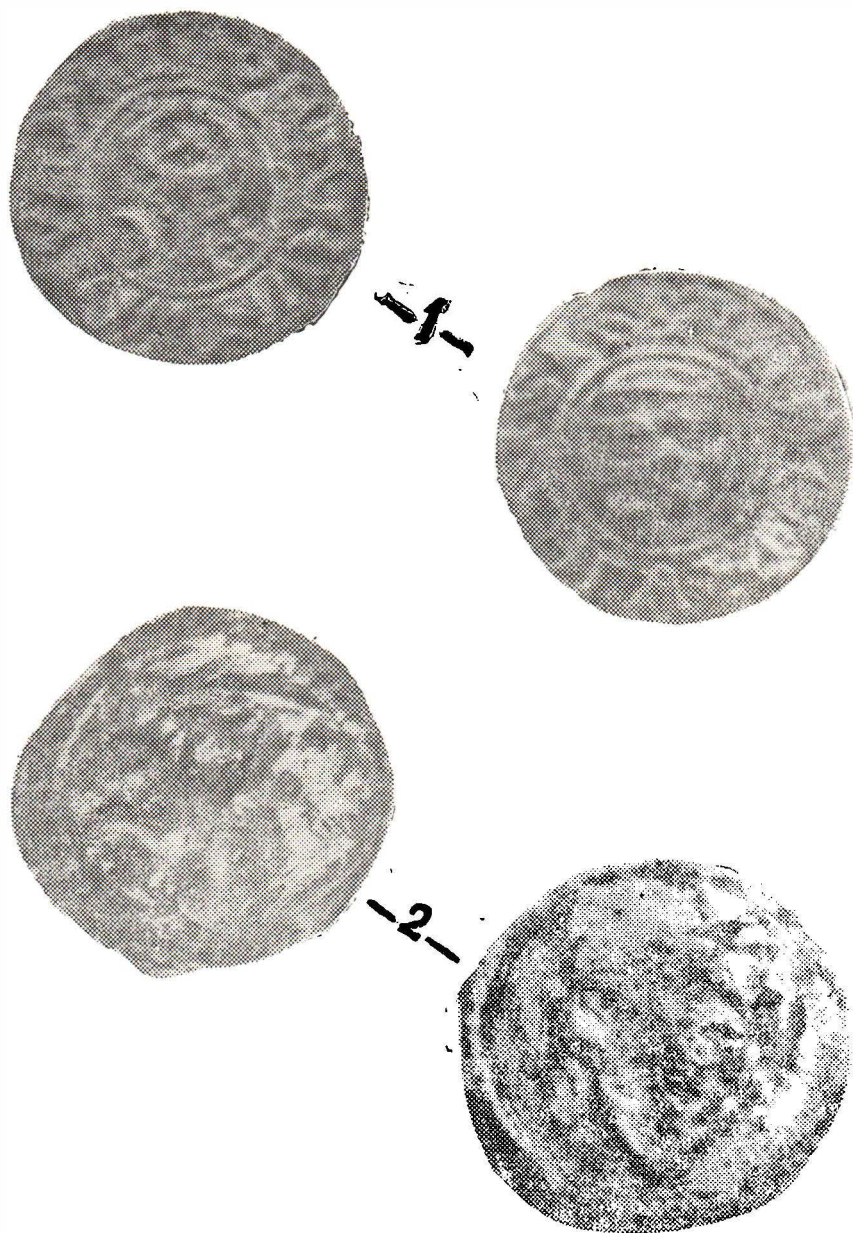


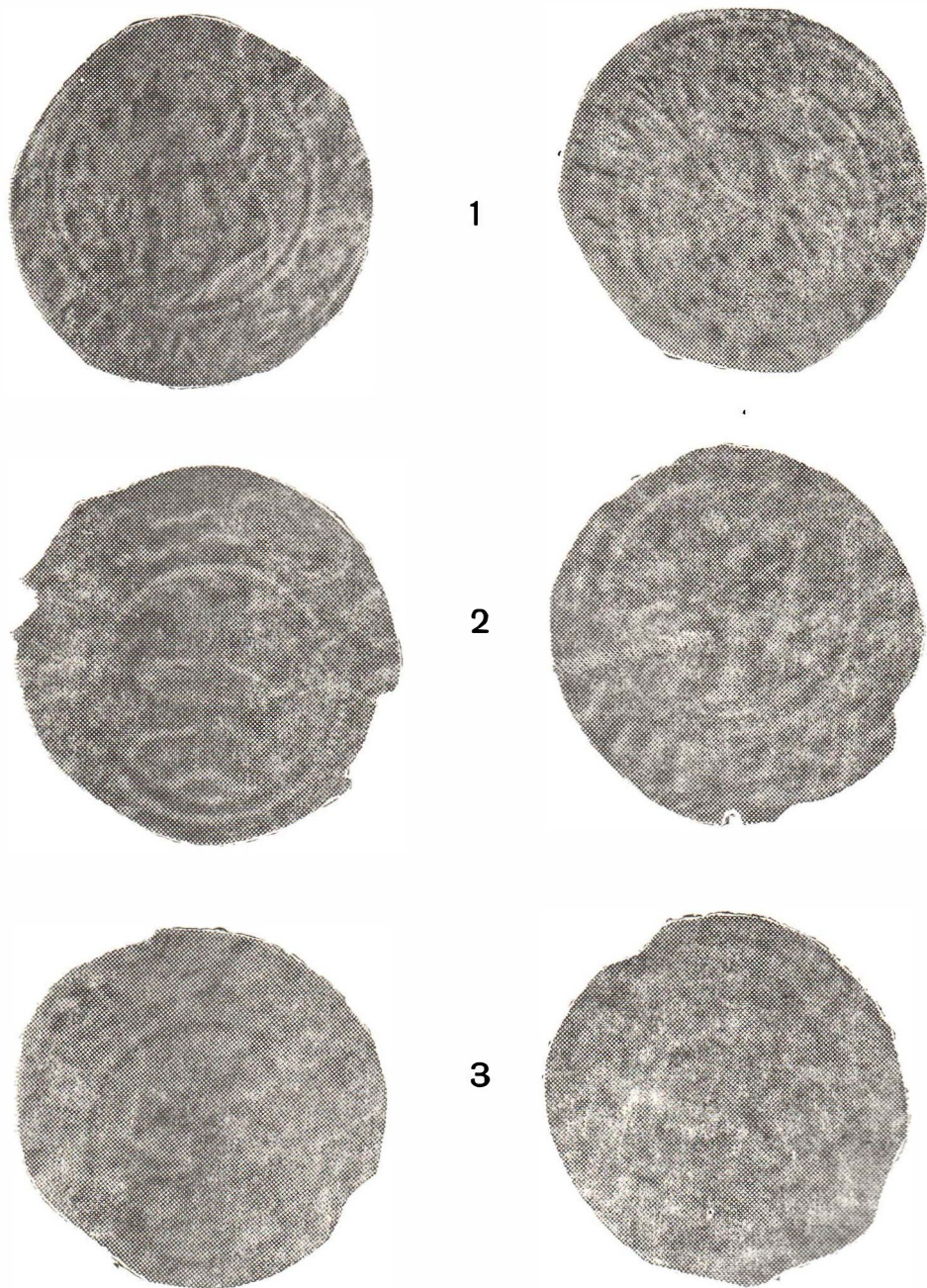
Fig. 6. — 1. Brățara (fragmentară) nr. 3 ; 2. Detaliu de decor





**Fig. 7. — 1. Gros emis de Petru Mușat (mărit de 2,5 ori) ; 2. Jumătate de gros emis de Petru Mușat (mărit de 3, 5 ori)**





**Fig. 8.** — 1. Aspru emis de Ioan Sracimir (mărit de 2,5 ori); 2. Dinar emis de Maria de Anjou (mărit de 3 ori); 3. Obol emis de Maria de Anjou mărit de 3,5 ori)