

CONTRIBUȚII LA CUNOAȘTEREA MORILOR CU „TITIREZ” DIN SUDUL MOLDOVEI

de JEAN PAVEL

Morile cu roată orizontală, răspândite în jumătatea sudică a țării, sînt cunoscute sub denumiri deosebite, după cum este vorba de un tip mai vechi sau o variantă cu îmbunătățirea sistemului de aducțiune a apei. Întîlnim astfel: mori cu „ciutură”, mori cu „făcaie”, mori cu „butoni” (în Banat) și, în sfîrșit, mori cu „titirez” (în Vrancea). Răspîndite în trecut în regiunea de contact dintre Moldova și Muntenia, pe văile Milcovului, Rîmnei și Rîmnicului, mai cu seamă, în zonele colinară și montană, morile cu „titirez” se încadrează în aria practicării agriculturii de altitudine, valorificînd forța redusă și debitul inconstant de apă furnizată de rețeaua hidrografică amintită.

După cum se știe din cercetările anterioare, moara cu roată orizontală nu a fost răspîndită în Moldova¹, pentru că la nord de regiunea de care ne ocupăm acest tip este semnalat accidental în două localități, pe văile: Zăbalei (Nereju) și Văsuiului (Vrîncioaia). Caracteristică pentru restul Moldovei rămîne moara cu roată verticală, instalație complexă și eficientă care valorifică potențialul apelor ce se scurg din arcul carpatic, alcătuiind bazinul Siretului. Rezultă că moara cu „titirez” prezintă particularitățile dictate de condițiile istorico-geografice în care s-a dezvoltat populația din această zonă limitrofă a Moldovei, condiții care și-au pus pecetea asupra sistemului de construcție a instalațiilor propriu-zise sau a edificiilor ce le adăpostesc, dar și în ce privește modalitățile de exploatare a acestora.

Că nu este vorba numai de un termen local atribuit morii cu „ciutură”, „cel mai vechi tip de astfel de instalație în România”², o vom

¹ Cornel Irimia, *Anchetă statistică în legătură cu rețeaua de instalații tehnice populare acționate de apă pe teritoriul României*, în *Cibinium*, 1967—68, Siblu.

² Cornel Irimie, *op. cit.*, p. 418.

dovedi făcînd o succintă incursiune istorico-etnografică în terenul res-trîns al civilizației și culturii populare dezvoltată în culoarul despărțitor altădată al Moldovei de Muntenia. În cele din urmă, vom descrie caracteristicile definitorii ale ultimelor două exemplare care au supraviețuit pînă în anul 1975 pe Valea Milcovului și care au fost transferate în Rezervația de arhitectură populară vrînceană din Crîngul Petrești (Focșani).

Nu putem preciza timpul apariției morilor cu „titirez” pe valea Milcovului, la hotarul arbitrar de secole. Pentru Vrancea, cu care regiunea a făcut trup comun dintotdeauna, morile cu roată verticală sînt atestate încă din sec. al XIX-lea, despre vaduri de mori pomenindu-se în actele de danie, vînzare sau hotărnicie chiar din sec. al XV-lea³. De altfel, acest tip de moară mai evoluată a funcționat și pe valea Milcovului în sec. al XIX-lea, fiind răspîndit mai ales în satele de deal (Mera, Odobești, Virteșcoiu), unde se practica o agricultură extensivă.

Satul dinspre izvoarele Milcovului, care a cunoscut cele mai multe mori cu „titirez” (în a doua jumătate a secolului al XIX-lea erau cinci), Andreiașu este atestat la 1445⁴. Populația de aici se ocupa cu creșterea vitelor și tăiatul lemnului la pădure, practicînd o agricultură restrînsă care nu asigura întotdeauna cele necesare traiului, fiind nevoie de schimbul pe cereale cu cîmpenii cu produsele de butnărit și materiale de construcții de esență lemnoasă.

Beneficiînd de condiții antropogeografice similare cu cele ale vrîncenilor (în izolare conturată față de restul ținuturilor), deși imigrări de populații dinspre Muntenia, în grupuri restrînse, sînt cunoscute, la care adăugăm toponimele Jitari, Arva, Farcaș (ultimile două nume de cătune marcînd infiltrări de ungureni), milcovenii conservă cu tenacitate pînă în zilele noastre elemente arhaice de cultură tradițională. Astfel, portul mocănesc se mai păstrează încă în satele de munte, iar rîșnița de mină (în varianta cu „hadarag”) a coexistat multă vreme cu rîșnița „pe apă”, așa cum obișnuiau localnicii să numească moara hidraulică care măcina, uneori un sac pe zi⁵.

În satul Răiuți comuna Reghiu (de astăzi), pe pîrîul Reghior, funcționa în anul 1817 o astfel de moară cu „titirez” care amintește, prin simplitatea construcției, de primele instalații care au evoluat din rîșnițe. Construcție din piatră de rîu, s-a conservat cu instalația întreagă la adăpostul munților, actualmente fiind etalată în Muzeul etnografic în

³ *Documenta Romaniae Historica, A. Moldova*, Vol. I (1384—1448), Ed. Acad. R.S.R., 1975, p. 77. *Catalogul documentelor moldovenești din Arhiva istorică centrală a statului*, vol. I (1387—1620), București, 1957, doc. 474, 520, 553, 810, 1802, p. 135, 136, 148, 203.

⁴ Mihai Costachescu, *Documentele moldovenești înainte de Ștefan cel Mare*, p. 227.

aer liber din Crîngul Petrești. În total funcționau la sfîrșitul sec. al XIX-lea pe valea Milcovului 9 mori de acest tip, pînă în dreptul localității Vulcăneasa — Mera în aval nefiind cunoscută moara cu „titirez”⁶).

În mențiunile documentare din epoca feudală ca proprietari de mori apar Mănăstirea Mera, puțini boieri și țărani înstăriți care se ocupau și cu creșterea vitelor, meșteșugul necăpătînd aspectul specializării.

Morăritul, ca meșteșug specializat, este legat de dezvoltarea instalațiilor cu roată verticală. În regiunea „Gîrlelor Putnei” apar în sec. al XVII-lea „Vătașii de gîrle”, al căror rol era administrarea din toate punctele de vedere a acestor gîrle și a sutelor de mori ce funcționau pe malurile lor. Vătașii rezolvau conflictele în legătură cu aceste gîrle și mori și, desigur, strîngeau zeciuiala și dările la încep să fie impuse aceste „întreprinderi”, libere la început⁷. Într-un document de la 1641 se pomeneste chiar de un socotitor de moară⁸.

Asemenea întreprinderi, chiar dacă nu au cunoscut forma de asociere — breasla, nu puteau fi deservite decît de meșteșugari specializați. Pentru că moara cu roată verticală devine exponenta domeniului feudal în curs de formare și determinînd prefaceri importante în baza economică și structura socială a noii societăți, tot ei i se datorează apariția noii categorii socio-profesionale a morarilor⁹.



Cele două mori cu „titirez” transferate în Rezervația de arhitectură populară reprezintă ultimele redute ale creației tehnice populare milcovene. În văile Rîmnei și mai ales a Rîmnicului, unde au funcționat în număr mare pînă în anul 1965, nu se mai conservă nici un exemplar.

Cercetările întreprinse în această rețea hidrografică, care constituie aria de răspîndire a morii cu „titirez”, cu prilejul organizării Rezervației de arhitectură populară vrînceană, au scos la iveală piese ale instalațiilor vechi ce reprezintă particularitățile arhetipului (ipotetic), de care ne vom ocupa în continuare.

De remarcat e faptul că se păstrează în Rezervația de arhitectură vrînceană un exemplar de „titirez”, ce provine de la o moară care a funcționat mai întîi pe Valea Milcovului (la Reghiu) și apoi a fost de-

⁶ Informator Rotaru Grigore, comuna Andreiașu, satul Răchitașu.

⁷ Nicolae Iorga, *Studii și documente*, vol. VII, p. 364.

⁸ *Catalogul documentelor moldovenești din arhiva istorică centrală a statului*, vol. II (1621—1652, București, 1959, doc. 1524 p. 312.

⁹ Corneliu Bucur, *Considerații istorice și etnologice privind apariția instalațiilor hidraulice pe teritoriul României*, în *Biharea, Oradea, 1977*, p. 71.

montată și remontată pe valea Rîmnei (la Poiana Cristei). Aripile „titirezului” au fost modificate în forma căucelor cunoscute la moara cu „ciutură”, deoarece Rîmna oferea prea puțină apă care să pună în mișcare instalația de măcinat.

Construcție miniaturală, avînd pereții din piatră și acoperișul în două ape din lemn, moara de la Răiuți, care a funcționat pe afluentul Milcovului, pîrîul Reghior, avea randament minim, fiind utilizată numai pentru necesități locale.

Planul simplu (v. fig. 1, 2) ca și necesitatea amplasării instalației deasupra apei generatoare de forță, au impus dimensionarea spațiului astfel: coșul și pietrele pe podeaua morii, iar dedesubt „titirezul” propriu-zis, piesă care prezintă „aripi” (sau „paleți”) cu o ușoară excavare, deosebindu-se de căucele „ciuturei”¹⁰, credem, element perfecționat acolo unde condițiile naturale (sudul țării) au generat acest proces. (v. fig. 3, 4).

Sistemul de ridicare a pietrelor pentru potrivirea făinii, la fel de primitiv, constă în folosirea penelor sub „ridicătoare” (întinzătoare).

Caracteristicile definitorii ale acestui exemplar mai puțin evoluat se pare că au fost determinate și de concurența serioară a morii cu roată verticală, cu care coexistă de la o vreme (avem indicii numai pentru sec. al XIX-lea pe valea Milcovului). Cert este că această regiune avea sate izolate, cu drumuri de acces dificile, fapt ce i-a determinat pe localnici să-și găsească singuri soluții pentru rezolvarea necesităților de trai. În satul Andreiașu de Sus, sat retras pe un deal în dreapta văii Milcovului, localnicii au construit o moară de vînt în anul 1930, de tip ucrainean, cu meșteri basarabeni, valorificînd forța vîntului de pe dealul Sîga. Din cauza inconstanței energiei eoliene, moara, cu toate că era prevăzută cu „obezi” pentru frînarea roții măselate, nu a funcționat multă vreme. Actualmente moara se află conservată în Rezervația de arhitectură populară vrînceană.

Celălalt exemplar, care a funcționat pe Milcov, în satul Răchitașu, comuna Andreiașu, transferat în anul 1975 în Crîngul Petrești, este o construcție din birne de brad îmbinate în „cheutori”, cum se obișnuiește în Vrancea la edificiile vechi. „Titirezul” are aceleași caracteristici ca la tipul prezentat anterior (v. fig. 5—6). Sistemul de acțiune a „titirezului”, cunoscut și la morile cu „ciutură”, constă în dirijarea apei pe un scoc înclinat pînă la 45°, care lovește lateral aripile.

Moara de la Răchitașu măcina la 2 ore, în medie un sac, iar morarul percepea „uiumul” ce consta în 2—3 mertice (după anotimp) la sacul de 70—75 kg.

Apărute ca rezultat al necesităților vieții omenești și continuînd vechi tradiții de cultură materială autohtonă morile cunosc pe teritoriul

¹⁰ Cornel Irimie, *op. cit.*, p. 418—422.

României o gamă variată de forme, fiecare tip sau variantă individualizându-se ca un mecanism ingenios, pe măsura înzestrării cu spirit tehnic a poporului nostru.

Studierea instalațiilor tehnice populare ne conduce la o cunoaștere, deci, concretă a civilizației poporului român, demonstrând convingător originalitatea, continuitatea și unitatea sa culturală.

CONTRIBUTIONS À LA CONNAISSANCE DES MOULINS AVEC „BABILLARD” DU SUD DE LA MOLDAVIE

RÉSUMÉ

L'étude des installations techniques populaires nous conduit à la connaissance concrète de la civilisation du peuple Roumain et démontre fermement son originalité, continuité et unité culturelle.

Le territoire de la Roumanie a connu autrefois une gamme variée des types et variantes de moulins hydrauliques, grâce aux conditions historiques et géographiques spécifiques au développement des populations de différentes zones. Au Sud de la Moldavie, sur la Vallée de Milcov, a été répandue une vieille variante du type de moulin à eau (dont le développement comprend le sud du pays), moulin avec „babillard”. Cette installation est le résultat du conservatorisme des habitants qui vivaient dans une zone quasi-isolée du reste de pays, auquel on ajoute aussi la concurrence du type de moulin à roue verticale, plus évoluée, répandu des XVI^{ème} siècle déjà, dans le département de Vrancea avec lequel la région de Milcov a fait corps commun.

Ces mécanismes ingénieux se trouvent actuellement dans les musées en plein air de la Roumanie. Dans le département de Vrancea on garde les derniers exemplaires de ce genre dans la Réserve d'architecture de Petrești.

LÉGENDE DES FIGURES

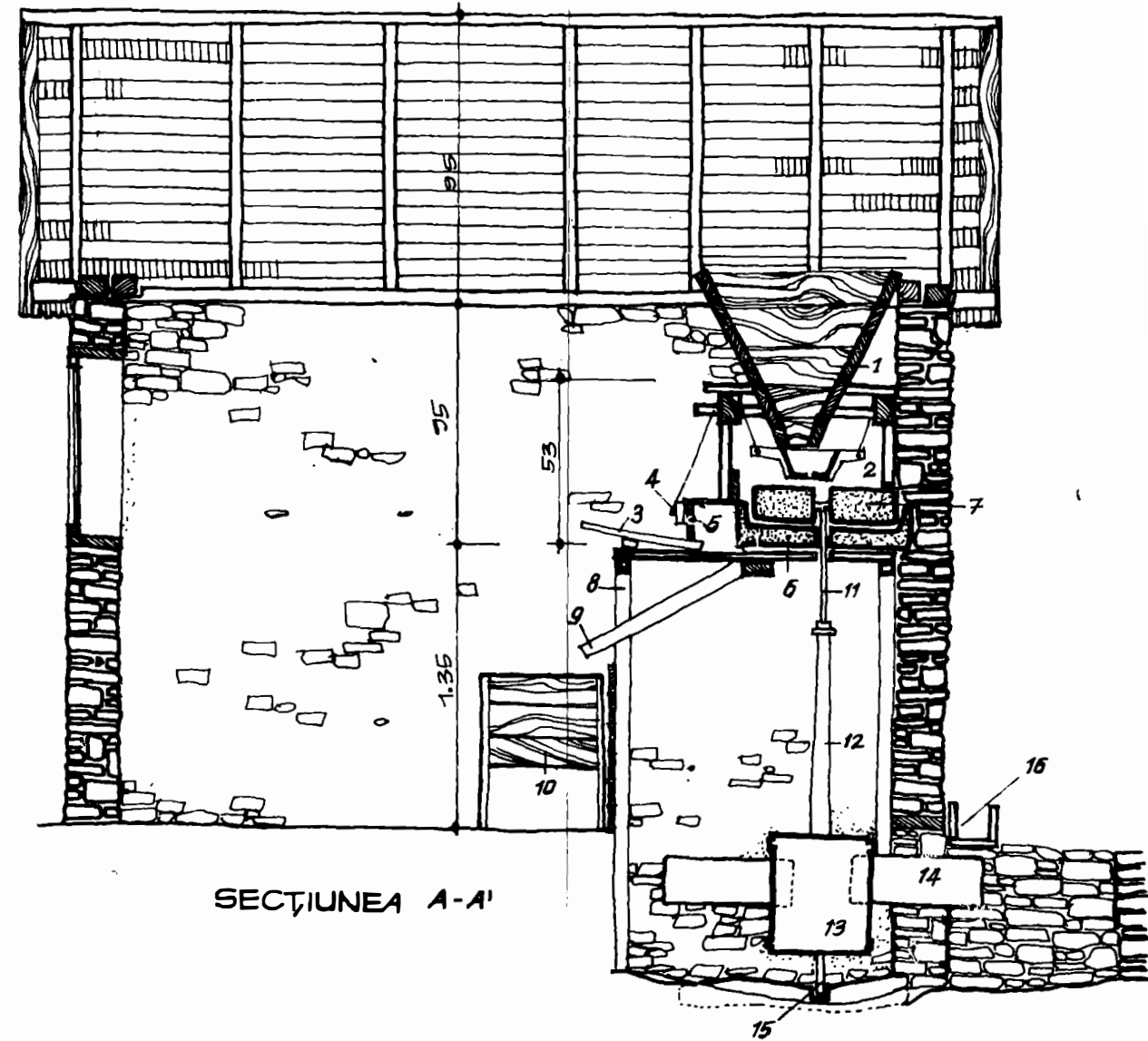
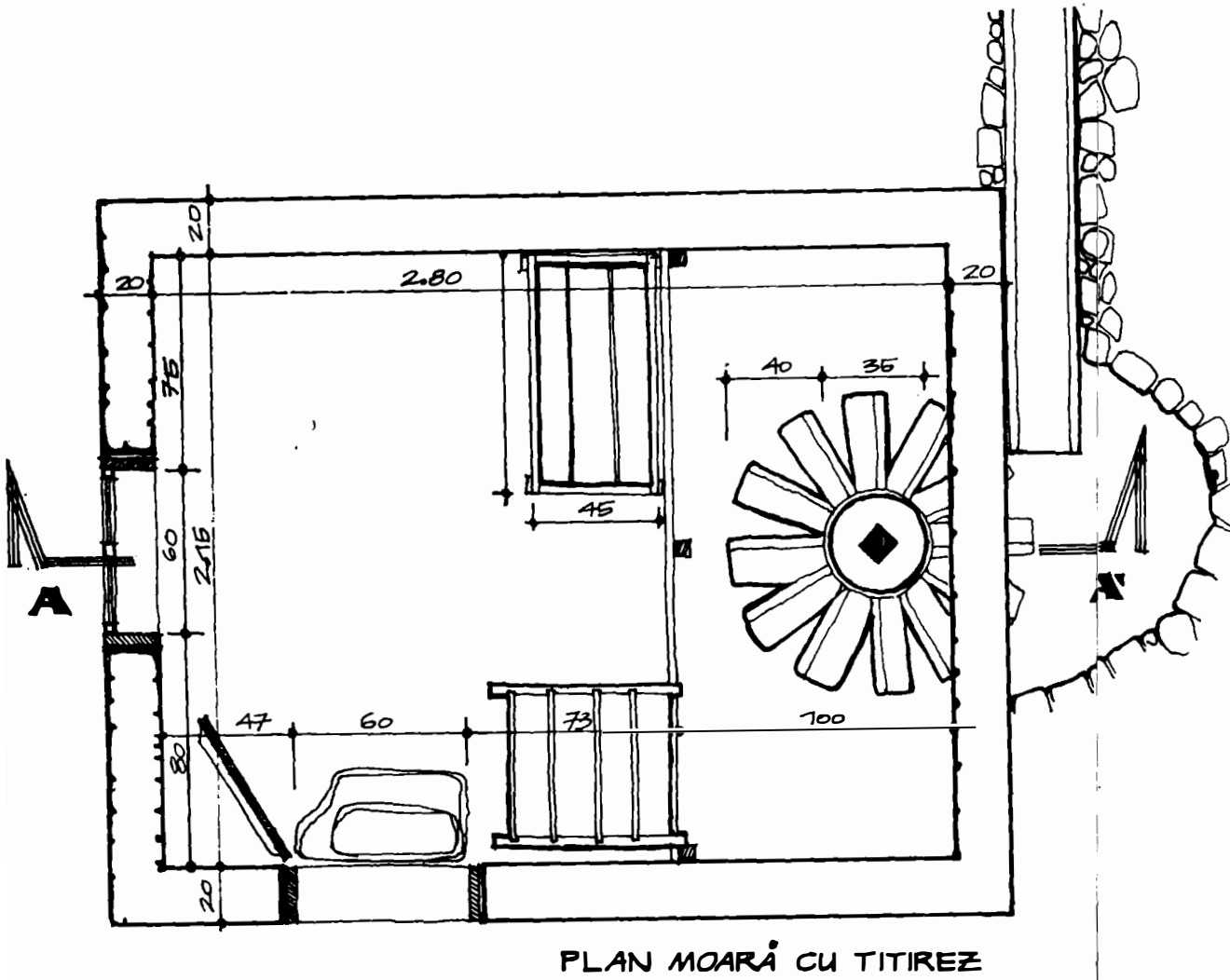
Fig. 1, 2. — Plan et sections dans le moulin avec „titirez” de Reghiu (Răiuiți) département de Vrancea, transféré dans la Réserve d'architecture populaire de Vrancea. 1, trémie; 2, trémie qui laisse tomber des grains; 3, tirant pour soulever les meules; 4, petite roue pour régler des grains; 5, cercle; 6, meule gisante; 7, meule courante; 8, socle; 9, coursier; 10, caisse; 11, arbre moteur du moulin; 12, axe du moulin à eau; 13, moyeu; 14, pales; 15, boulon du babillard et poêle d'acier; 16, canale.

Fig. 3. — Le moulin de Reghiu (Răiuiți) de la Réserve d'architecture populaire de Vrancea.

Fig. 4. — Le babillard du moulin de Reghiu (Răiuiți).

Fig. 5. — Le moulin de Andreiașu (Răchitașu) de la Réserve d'architecture populaire de Vrancea.

Fig. 6. — Le babillard et l'axe du moulin à eau de Andreiașu, (Răchitașu).



Desenat: Iulian Petrescu

Fig. 1, 2. — Plan de secție în moara cu „titirez” de la Reghlu (Răluți), județul Vrancea, translată în Rezervația de arhitectură populară vrinceană. 1. Coș; 2. Teică; 3. Ridicătoare pentru pietre; 4. Grăunțar; 5. Veșca; 6. Piatra zăcătoară; 7. Piatra aletgătoare; 8. Podeaua morii; 9. Scoc; 10. Ladă; 11. Fusu cu pârărița; 12. Grindeiul „titirezului”; 13. Butucul „titirezului”; 14. ripli (paleți); 15. Bolțul (cuiul) „titirezului” și tîgaia de oțel; 16. Scoculorll.



Fig. 3. — Moara de la Reghiu (Răluți) din Rezervația de arhitectură populară vrinceană.

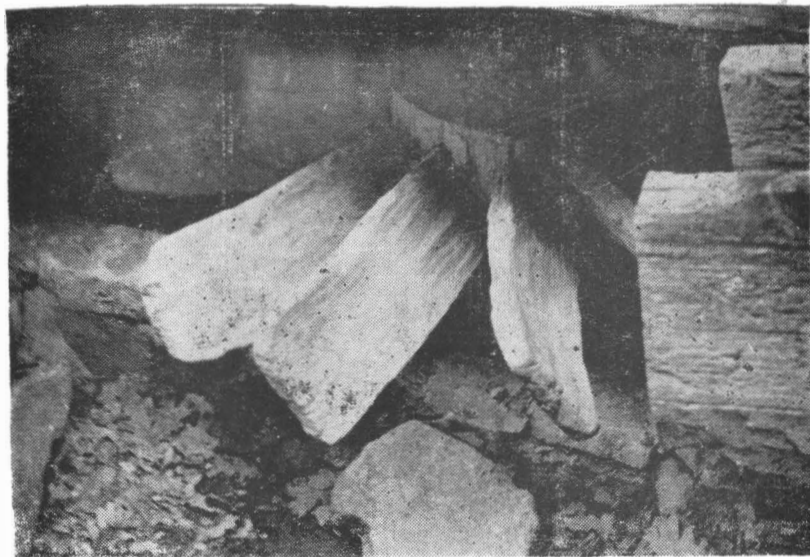


Fig. 4. — „Titirezul” morii de la Reghiu, Răluți

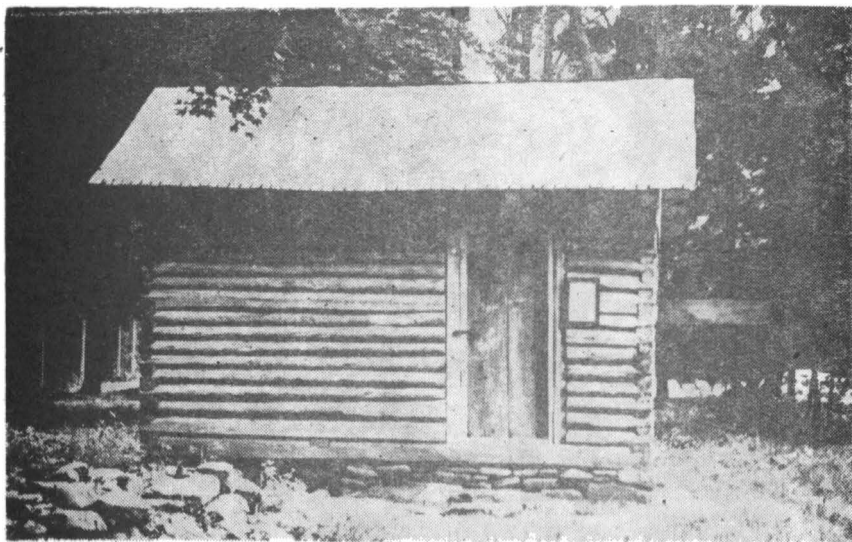


Fig. 5. — Moara de la Andreiașu (Răchitașu) din Rezervația de arhitectură populară vrînceană.

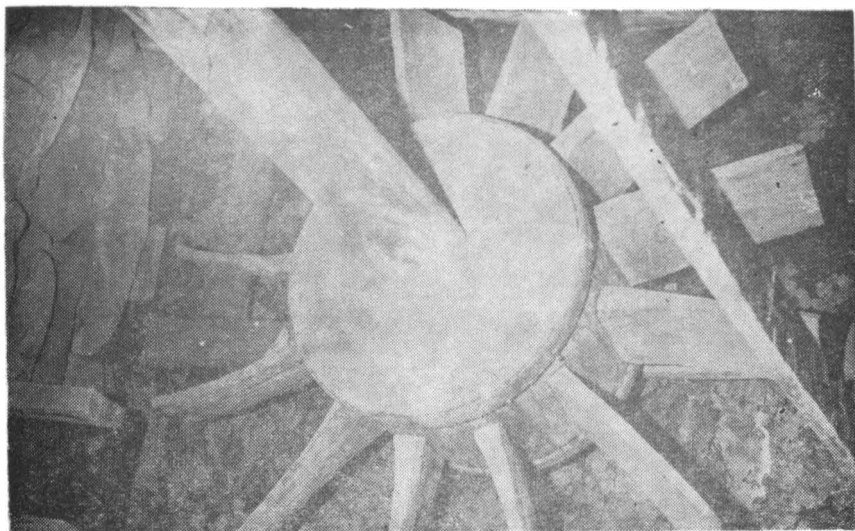


Fig. 6. — „Titirezul” și grîndeiuul morii de la Andreiașu (Răchitașu).