

## SĂPĂTURILE DE LA VĂLENI — PIATRA NEAMȚ (1974 — 1975)

de ȘTEFAN CUCOȘ

Semnalată de Constantin Matasă prin sondajele efectuate aici în anul 1938<sup>1</sup>, așezarea de la Văleni — Piatra Neamț (fig. 1/1), a fost cercetată în anul 1942 de către Hortensia Dumitrescu<sup>2</sup>, iar prin amabilitatea sa, săpăturile au fost reluate de noi în anul 1974<sup>3</sup>.

Situată la cca. 3 km sud-est de municipiul Piatra Neamț, în depresiunea subcarpatică a Bistriței, așezarea *Cetățuia* (fig. 1/1-2), constituie locul fostei fabrici de hirtie a lui Gh. Asachi<sup>4</sup>, azi terenul școlii generale din anexa Văleni.

Frântură din terasa de 5-6 m a Bistriței, sculptată în roci eocen-oligocene constituite din gresia de Lucăcești, menlite inferioare și marne brune bituminoase<sup>5</sup>, separată ca o insulă de brațele despletite ale Bistriței, așezarea *Cetățuia* prezintă în acumulativ resturi de locuire eneolitică, din epoca bronzului și carpice (sec. II — III e.n.). Deși se considera că stațiunea a fost distrusă de lucrările agricole, pomicole și viticole, prezența unui complex ceramic *Cucuteni B* ne-a determinat să verificăm poziția stilistică și cronologică căreia aparține, ceea ce se putea realiza numai prin descoperirea unor complexe arheologice închise, în speță, locuințe și gropi.

Cercetările noastre au început prin trasarea unui șanț (I), orientat

---

<sup>1</sup> C. Matasă, *BCMI*, 97, 1938, p. 24—25, fig. 31—33.

<sup>2</sup> H. Dumitrescu, *SCIV*, 1, 1950, 2, p. 19 și urm.

<sup>3</sup> La săpăturile din anul 1974 a participat și colegul Dan Monah de la Muzeul de istorie și artă Bacău.

<sup>4</sup> Gh. Ungureanu, *Anuarul Liceului „Petru Rareș” din Piatra Neamț*, 1933—1934, p. 83 și urm.; Gh. Asachi identifica Cetățuia — Văleni cu antica Petrodavă: cf. Gh. Asachi, *Calendar pentru poporul românesc pe anul 1847*, Iași, Tipografia „Institutul Albinei”, 1847, p. 51—53.

<sup>5</sup> *Dicționarul geografic al județului Neamț*, în manuscris.

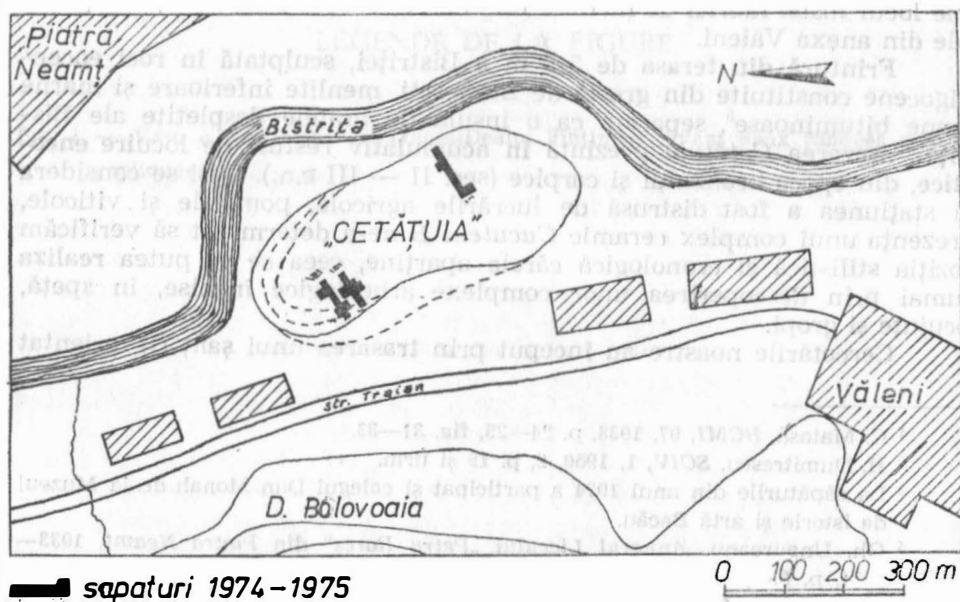
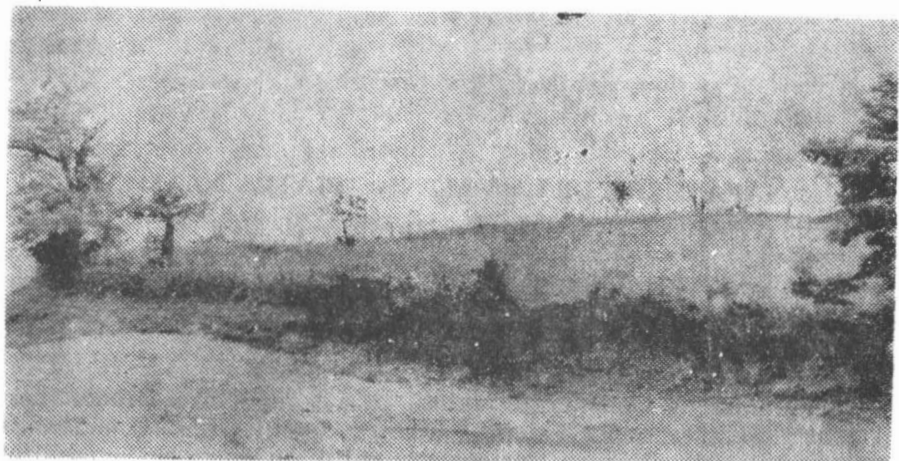


Fig. 1. — 1, Așezarea Cetățuia-Văleni văzută de la nord ; 2, planul așezării cu săpăturile din 1974—1975.

est-vest, transversal pe sectorul de sud al stațiunii (fig. 1/2 ; 3/1), în vederea obținerii unui profil stratigrafic și pentru surprinderea eventualelor complexe de locuire. Paralel cu acesta, au fost săpate alte două șanțuri (II — III ; fig. 1/2 ; 2), în partea de nord-est a așezării, unde terasa coboară spre albia activă a Bistriței, în zona lipsită de culturi agricole, iar din fosta livadă de aici se păstrează pomi izolați.

Șanțul I, cu dimensiunile de 42 x 2 m, a intersectat resturi neînsemnate ale locuirii cucuteniene și total dislocate, resturi ceramice precucuteniene și carpice, precum și patru gropi din care una *Cucuteni B* și trei cu un conținut ceramic *Precucuteni III* (fig. 3/1). Stratigrafic șanțul I (fig. 3/2), a arătat că în această zonă stațiunea este distrusă, că nivelele de locuire sînt total răvășite, sectorul acesta al așezării neputînd fi cercetat.

În partea de nord-est a stațiunii, șanțul II (fig. 2), cu aceeași orientare est-vest, lung de 35 m și lat de 2 m, a secționat pe transversală trei locuințe cucuteniene (fig. 2 ; L 1-3), iar prin casele adiacente, două din acestea (L 1-2) au fost degajate integral. Din cauza unor pomi, locuința 3 nu a putut fi cercetată decît pe traseul șanțului, care în imediata apropiere, la limita de vest, unde terasa coboară în pantă scurtă pe o altă, a descoperit placarea pantei cu piatră de stîncă spartă, probabil pentru a o consolida în calea apelor Bistriței.

Șanțul III a fost trasat la 18 m distanță și paralel cu cel precedent. Avînd dimensiunile de 40 x 2 m, acesta a secționat alte trei locuințe cucuteniene (fig. 2 ; L 4-6), iar deschiderile laterale au permis exploatarea lor aproape totală.

Pe traseul ambelor șanțuri s-au excavat gropi cucuteniene și gropi moderne provenite de la lucrările pomicole. Spre limita de est, șanțurile au dat posibilitatea degajării unor complexe constituite din aglomerări de pietre de rîu și prundiș, unele fiind probabil amenajări carpice, altele provenind din patul aluvionar al terasei.

Profilele (fig. 3/2-3) au fost luate longitudinal pe latura de nord a șanțurilor și s-au întocmit profile pentru gropile săpate în aceste (fig. 3/4).

Stratigrafia determinată de pedogeneza stațiunii se compune din soluri brune argiloiluviale podzolite cu aciditate ridicată și îmbibate cu apă o mare parte din an<sup>6</sup>. Învelișul natural al stațiunii constă din soluri relativ subțiri a căror umiditate ridicată dă un aspect lutos fiind greu diferențiabile pe profil.

Solul vegetal care constituie și pătura arabilă, are o culoare brună-cenușie, este puțin consistent și cu o grosime între 0,15 — 0,25 m. În acest sol apar fragmente ceramice cucuteniene corodate, sporadic fragmente din epoca bronzului și fragmente ceramice carpice din nive-

<sup>6</sup> *Ibidem*.

lele de locuire deja distruse. Urmează un sol brun-gălbui puternic pigmentat cu resturi materiale, în care la partea superioară se află depunerile locuirii cucuteniene, iar spre baza lui se găsesc și rare resturi ceramice precucuteniene. De altfel, frecvența redusă a ceramicii precucuteniene și lipsa resturilor Cucuteni A în acest sector al așezării arată că aceste nivele de locuire au ocupat o zonă restrînsă în partea de sud a stațiunii<sup>7</sup>.

Solul locuirii cucuteniene are o grosime între 0,20 — 0,35 m, ceea ce indică o locuire de scurtă durată. Acesta suprapune un strat galben nisipos, fin, steril, care în unele locuri este străpuns de prundiș și piatră de râu din acumulativul aluvionar al terasei.

*Locuințele* se prezintă sub forma unor întinderi de lut ars la roșu, de forme neregulate alungite, cu unele discontinuități și goluri datorate gropilor moderne. (fig. 2). De altfel datorită gropilor moderne unele locuințe s-au păstrat parțial (L 5). La partea superioară, lutul ars la roșu și crăpat în bucăți pare superficial, friabil și în el se aflau prinse vase sfărîmate, rișnițe, pietre de râu, oase de animale etc. Sub acesta urma un strat masiv de lut puternic ars, crăpat în bucăți mari și denivelat. Demontarea locuințelor a arătat că acesta provenea din lipitura pereților, era amestecat cu paie tocate și prezenta urmele unor birne rotunde nu prea groase și nule. Grosimea medie a lutului aplicat pe scheletul de birne și nuiile de numai 0,05 m precum și dimensiunile reduse ale birnelor duc la constatarea că locuințele aveau pereții subțiri și nu prea înalți, deci nu au fost construcții solide.

Înlăturarea chirpicului ars provenit din prăbușirea pereților a dus la constatarea că locuințele au fost construite direct pe sol, fără podină sau platformă de birne, iar umiditatea ridicată a făcut ca patul acestora să fie puternic denivelat și în unele locuri chiar adîncit în sol, așa cum apare pe profil (fig. 3/2), ceea ce dusesese anterior la concluzia că locuințele de aici au fost de tipul construcțiilor adîncite<sup>8</sup>. Nu s-au găsit gropile parilor de la construcția locuințelor și aceasta probabil datorită solului acid și umed, dar presupunem că au fost construite cu pari implantați în sol, pe care s-a ridicat scheletul din nuiile împletite peste care s-a aplicat lutul. Nici un element și însăși lipsa platformelor pe birne, nu ne indică aici construcții pe tălpi de lemn.

Din interiorul locuințelor au fost scoase vase întregi și întregibile Cucuteni B, o cantitate relativ mare de ceramică Cucuteni C îndeosebi din locuințele 1 și 2, numeroase piese din silax, gresie, greutatea din lut

<sup>7</sup> C. Matasă considera că pe Cetățuia — Văleni sînt două așezări distincte nu numai ca perioade, ci și ca amplasament — una Cucuteni A în sectorul de sud al terasei și alta Cucuteni B în cel de nord : cf. C. Matasă, *op. cit.*, p. 24.

<sup>8</sup> H. Dumitrescu, *op. cit.*, p. 24.



ars, figurine antropomorfe și zoomorfe, oase de animale, rișnițe, frecătoare, percutoare, nuclee mici din silex și gresie etc. În locuința 2 pe latura lungă de la est, în sectorul de sud, a fost descoperit un grup de cinci falusuri (fig. 2 ; 5/3).

*Vetrele*, păstrate parțial, au fost construite pe un pat din piatră de riu mărunță, cu o lățime subțire pe suprafață. În locuința 2 s-au găsit două vetre din care una înclinată aproape vertical (fig. 4/2) și adâncită în patul locuinței. Dispunerea vetrelor este variată și probabil intrarea în locuințe era de asemenea diferită de la una la alta. Vatra era așezată fie pe latura lungă de la vest (L 1), fie pe axul transversal al locuinței (L 2), pe laturile lungi de la est și vest, sau pe latura îngustă de la nord (L 6). Relativ la forma acestora, patul din piatră de riu al vetrei din locuința 6 păstrat integral precizează forma rectangulară, probabil cu laturile aproximativ egale și colțurile rotunjite. Existența vetrelor din locuința 2 aflate pe axul transversal al acestora, exclude compartimentarea locuințelor în camere și indică locuințe dreptunghiulare lungi cu o singură încăpere.

În nici una din cele șase locuințe nu au fost găsite elemente de mobilier și nici elemente arhitectonice sau de ornament.

*Gropile*, datorită caracteristicilor stațiunii constituită dintr-un pat aluvionar de prundiș și piatră de riu, sînt mai mult alveolări largi și puțin adînci și numai în rare cazuri au forme regulate (fig. 3/4), cînd săparea acestora a străpuns prundișul. Au fost excavate zece gropi din care cinci cu un conținut ceramic Cucuteni B (gropile 1, 6, 7, 9, 10), trei cu resturi precucuteniene (gropile 2, 3, 4) pe traseul șanțului I, o groapă modernă la capătul de est al șanțului II (groapa 5) și o groapă lipsită de material arheologic (groapa 8), sub locuința 1 (fig. 2). Probabil că această groapă a folosit pentru lutul necesar construcției locuințelor anterioare locuinței 1.

Inventarul locuințelor și conținutul gropilor, prin ceramica pictată ne permite să încadrăm cele șase locuințe în subfașa Cucuteni B 1.

*Unelte și arme*. În interiorul locuințelor, în spațiile dintre acestea și în gropi s-au găsit numeroase unelte și arme din silex, piatră și într-o mică măsură din os și corn. Din determinările geologice și petrografice<sup>9</sup> reiese că materia primă folosită pentru unelte și arme era procurată în principal din zona apropiată așezării, cu excepția silexului. S-a folosit în egală măsură silexul de Prut și Nistru, dar deși sporadic, a fost folosit și silexul cafeniu-gălbui de origine prebalcanică, ca și în alte așezări cucuteniene<sup>10</sup>. Cea mai mare parte din unelte și arme pare să fi fost

<sup>9</sup> Determinările petrografice au fost efectuate de către dr. Constantin Grasu de la Stațiunea de cercetări Pîngărați.

<sup>10</sup> Vl. Dumitrescu și H. Dumitrescu. *SCIV*, 3, 1952, p. 133.

făcute însă din roci locale care au înlocuit silexul. Analiza materialului litic de la Văleni, în care uneltele și armele din roci locale sînt în procent de 45%, indică calcare de Doamna cu aspect de silexuri, marne brune bituminoase menelitzate, calcare silicifiate, gresia silicioasă glauconitică (sticloasă) din stratele de Audia și roci de natură eruptivă rulate pe cursurile de apă<sup>11</sup>.

*Nucleele* din silex (fig. 8/8-9), sînt în număr relativ mic, au formă prismatică sau prismatică neregulată (fig. 8/9), cu urmele desprinderilor lamelare. Unele nuclee au căpătat prin cioplire o formă sferică (fig. 8/8), putînd fi folosite ca percutoare sau proiectile pentru praștie. Nucleele din gresie glauconitică au forma discoidală alungită, păstrează urmele desprinderilor lamelare (fig. 8/6), iar capetele, prin polizare, sînt rotunjite putînd fi folosite ca frecătoare și percutoare (fig. 8/6-7). Acestea sînt în general de dimensiuni ceva mai mari decît cele din silex.

*Lamele* sînt în general în număr mare și de toate tipurile. Remarcăm lame cu retușe mai oblice (fig. 6/4, 7), lame cu capătul retușat și cu fine știrbituri de întrebuițare pe laturile longitudinale (fig. 6/3 ; 7/6), sau lame mari, drepte și cu retușe largi (fig. 6/7 ; 7/13), precum și lame masive, de dimensiuni mari pînă la 0,12 m lungime, cu retușe oblice abrupte (fig. 6/8 ; 7/9). Alături de acestea sînt numeroase lamele masive, dar și mici, din gresie glauconitică (sticloasă) verzuie, (fig. 6/9-10 ; 8/2-5 ; 10), precum și fragmentele unor lame din șaiuri de calcare.

*Gratoarele* sînt destul de numeroase și au dimensiuni relativ mici, în medie între 0,038 — 0,057 m. Cele mai mult întîlnite sînt gratoarele pe lamă cu profil trapezoidal (fig. 6/4 ; 7/1, 10-11). Sînt apoi gratoare simple sau duble (fig. 6/1, 6 ; 7/2-4, 7-8 ; 8/1), cu retușe largi și uneori abrupte.

Între piesele de silex a fost găsit doar un singur străpungător lucrat dintr-o lamă cu secțiunea trapezoidală, cu retușe abrupte marginale și virful drept (fig. 6/2 ; 7/12). Nu s-au găsit însă burine și virfuri de săgeți. De altfel, în materialul litic descoperit armele sînt reprezentate de lamele — pumnale, mari asupra cărora ne-am oprit mai sus și prin proiectilele nucleiforme menționate, deși fiecare lamă din silex și chiar din gresie glauconitică sticloasă putea fi folosită ca armă.

*Unelte din piatră.* Între acestea se remarcă percutoarele din diferite roci și cu forme variate. Cele mai multe sînt din piatră de rîu și uneori din roci care au fost folosite și pentru desprinderea unor lame (fig. 8/6, 9). Unele percutoare au fost polizate la capete căpătînd o formă elipsoidală fiind întrebuițate și ca frecătoare (fig. 8/6).

*Rîșnițele* deși nu prea numeroase, sînt în general lucrate din

<sup>11</sup> Vezi nota 9.

piatră de râu, au dimensiuni mari și una din fețe ușor albiată sau plată. O asemenea rîșniță a fost găsită lângă vatra 2 din locuința nr. 2 (fig. 4/2).

**Topoarele** folosite atît ca unelte, dar probabil și ca arme, sînt destul de numeroase. Cel mai frecvent întîlnit este tipul de topor plat de formă trapezoidală cu fețele ușor bombate sau plate, tăișul drept sau convex și cu știrbituri de întrebuintare (fig. 9/1-2). O altă categorie de topoare, dar găsite în stare fragmentară, o formează topoarele perforate. Acestea (fig. 9/5-7) sînt lucrate din marne brune menelitzate, de culoare neagră și au forma de ciocane plate cu profilul oval. Alături de acestea a fost găsit și fragmentul unui topor dintr-o rocă vulcanică a cărui formă imită pe aceea a topoarelor de aramă cu „brațe în cruce” (fig. 9/8).

**Dălțile** sînt puțin numeroase și au în general dimensiuni mici. Un exemplar (fig. 9/2), a fost prelucrat doar prin ascuțirea tăișului și rotunjirea laturilor longitudinale la colțuri. O piesă deosebită, găsită în locuința 1, lucrată în marnă brună, are dimensiuni mari, ceafa rotunjită, tăișul drept și secțiunea rectangulară, cu muchile ușor rotunjite (fig. 9/4).

**Uneltele din os și corn** sînt foarte puține. În cele șase locuințe cercetate nu s-a găsit nici o unealtă din os sau corn. Doar pe traseul șanțului I au fost găsite un împungător din os (fig. 10/1), fragmentul unei spatule (fig. 10/2) și fragmentul unui topor-ciocan din corn (fig. 10/3). Dată fiind răvășirea nivelelor de locuire în acest sector al așezării, nu se poate preciza dacă aceste unelte sînt din nivelul locuirii precucuteniene, sau cucuteniene. Raritatea uneltelor din os și corn se datorează probabil atît solurilor acide și umede din stațiune, cît și cercetărilor încă reduse.

**Uneltele din lut ars** sînt reprezentate în general de greutatea din lut ars. Acestea au forma discoidală, sînt perforate central sau excentric și prezintă urmele legăturilor (fig. 10/5-7). O piesă deosebită din lut ars (fig. 10/4 ; 24/5), cu o formă quasicilindrică, lungă de 0,166 m și cu diametrul de 0,088 m, a fost găsită spre limita de nord a podinei din locuința 6. O piesă aproape similară a fost găsită la Bizanu-Berești în nivelul Cucuteni A 3 și interpretată ca falus<sup>12</sup>. Credem că piesa noastră, cu profilul în formă de H a avut o cu totul altă utilitate, probabil că a folosit ca suport pentru prinderea unei facle în perete.

În cele șase locuințe, în gropi și în spațiul dintre acestea nu s-a găsit încă nici un obiect de aramă.

**Ceramica** prin factura pastei, forme și decor definește atît nivelele de locuire, cît și poziția cronologică a așezărilor în evoluția fazelor culturilor respective.

**Ceramica precucuteniană** se remarcă prin formele cunoscute în

<sup>12</sup> I. T. Dragomir, *Danubius*, 1, 1967, p. 45, fig. 3/2.

celelalte așezări din Moldova<sup>13</sup>. Sînt prezente, îndeosebi, cupele cu gura cilindrică și corpul rotunjit sau bitronconic, capacele cu buton conic (fig. 11/1-9), specifice fazelor Precucuteni II și III<sup>14</sup>. Decorul se compune din caneluri oblice (fig. 11/4), întîlnite frecvent la Tirpești<sup>15</sup>, caneluri circulare (fig. 11/3), motive spiralice imprimate (fig. 11/6 și incizate (fig. 11/1, 3, 8-9). Este prezent de asemenea decorul cu ciupituri în fagure (fig. 11/5), sau cu șiruri de impresiuni (fig. 11/2), întîlnit pe ceramica de la Izvoare și Ghigoești<sup>16</sup>. Aceste elemente justifică observația că ceramica precucuteniană de la Văleni păstrează elemente ale fazei Precucuteni II<sup>17</sup> și probabil nivelul de locuire de aici se situează cronologic la începutul fazei Precucuteni III.

În cercetările actuale, nivelul de locuire Cucuteni A este prezent doar prin cîteva fragmente ceramice bicrome provenite de la vase cu umărul proeminent și gura largă. Modelate în pastă bună, arsă roșucărămiziu, aceste fragmente prezintă decorul bicrom pictat cu alb pe fond roșu și decorul plastic din caneluri dispuse oblic pe umărul vasului (fig. 11/10), similar cu vase de la Izvoare<sup>18</sup> și Frumușica<sup>19</sup>.

*Ceramica Cucuteni B* după pastă, prelucrare și ardere cunoaște două categorii întîlnite și în celelalte așezări din Moldova: ceramica uzuală, grosolană și ceramica fină, pictată.

Ceramica uzuală, din pastă poroasă amestecată cu pietricele și u-neori cu nisip, are o ardere bună fiind de culoare cărămizie-gălbuie sau roșie. Aceasta este reprezentată prin vase de dimensiuni mari, tronconice sau bitronconice, cu gura evazată și torți masive pe curbura maximă, fără ornamentație.

Ceramica fină, modelată în pastă densă, bine frămîntată și bine arsă are culoarea roșie sau cafenie-gălbuie. Categoria ceramică de culoare roșie prin ardere secundară a căpătat nuanțe alb-verzui. Aceasta este caracteristică grupei stilistice din faza Cucuteni B 1 deși se considera ca fiind de tradiție Cucuteni A-B<sup>20</sup>. Cealaltă categorie, de culoare

<sup>13</sup> S. Marinescu-Bîlcu, *Cultura Precucuteni pe teritoriul României*, București, 1974, p. 77 și urm.

<sup>14</sup> *Ibidem*.

<sup>15</sup> *Ibidem*, fig. 53/11.

<sup>16</sup> R. Vulpe, *Izvoare. Săpăturile din 1936—1948*, București, 1957, fig. 52/1, 3—7 ; S. Marinescu-Bîlcu, *op. cit.*, fig. 50/9.

<sup>17</sup> S. Marinescu-Bîlcu, *op. cit.*, p. 177.

<sup>18</sup> R. Vulpe, *op. cit.*, p. 128, fig. 94/2 ; 112/2.

<sup>19</sup> C. Matasă, *Frumușica*, București, 1946, pl. 29/227.

<sup>20</sup> Vasele de la Văleni prezintă bine acest fenomen. Partea inferioară aflată în solul locuinței a rămas roșie-cărămizie, iar partea superioară supusă incendiului locuinței a căpătat o culoare alb-verzuie.

cafenie-gălbuie cu aspect de caolin, se apropie pînă la identitate de ceramica de la Podei — Tg. Ocna<sup>21</sup> și Gura Văii — Gh. Gheorghiu-Dej<sup>22</sup>. Pe ambele specii ceramice, fie pe fond roșu sau cafeniu-gălbui, fie pe un fond de culoare albă, sînt aplicate motivele pictat cu negru-brun.

Formele ceramice cuprind cupe (pahare) cu gîtul cilindric, gura ușor evazată și corpul rotunjit, continuînd forma cupelor din faza Cucuteni A-B (fig. 12/5). Sînt apoi cupe cu profilul ascuțit (fig. 13/3 ; 5 ; 14/2, 4), tipice pentru faza Cucuteni B, vase bitronconice cu gura în pilnie și torți pe umăr (fig. 12/3 ; 14/2 ; 17/2), sau cu torți orizontale pe curbura maximă (fig. 17/7 ; 20/2, 5), precum și o serie cu gîtul scurt, gura evazată, umărul rotunjit și fără torți (fig. 12/1-2, 6 ; 14/6). Alături de aceste forme care sînt mai frecvente, s-au găsit vase piriforme (fig. 12/4), străchini de la forme miniaturale (fig. 13/1-2), pînă la forme mari (fig. 17/1, 3), vase cu umărul proeminent și gura largă (fig. 14/5 ; 19/1) și uneori cu torți verticale pe umăr (fig. 14/1), capace (fig. 13/4, 6 ; 17/6) cu profile diferite, un polonic (fig. 17/5), formă foarte rară pentru faza Cucuteni B, un vas binoclu fragmentar (fig. 24/7) etc.

Ceramica Cucuteni B prezintă în general decorul de stil  $\epsilon$ , dar și elemente de tradiție Cucuteni A-B, de stil  $\gamma$  și  $\delta$ . Acestea din urmă sînt însă într-o proporție infimă.

Modelate atît în pastă de culoare roșie, cît și în cea cafenie-gălbuie, cupele (paharele) prezintă decorul metopic de stil  $\epsilon$  pictat cu negru-brun. Pe o cupă (fig. 12/5), metopele separate cu benzi liniare verticale și un spațiu intermetopic ocupat de o bandă neagră, lată, în care s-au rezervat romburi negative, sînt decorate la colțurile inferioare cu bucle oblice. Acestea din urmă, echivalente cu segmentele oblice din colțurile metopelor pe paharele de la Frumușica și Ghelăiești<sup>23</sup>, ca și marginile metopelor, sînt dantelate cu mici hașuri oblice. Un alt exemplar (fig. 13/3 ; 15/1), lucrat în pastă roșie-cărămizie este decorat cu metope și arcuiri negative. Benzile verticale de separare a metopelor sînt întretăiate de un motiv serpentiform liniar ca pe o cupă de la Frumușica<sup>24</sup>, iar limitele metopelor, ca și motivul serpentiform, sînt dantelate cu mici segmente oblice. Pe alte două pahare (fig. 13/5 ; 16/3 ; 14/2), metopele sînt separate prin spații intermetopice ca pe cupele de la Podei — Tg. Ocna<sup>25</sup>, sau pe vasele cu umărul pronunțat și gura largă

<sup>21</sup> C. Matasă, *Arh.Mold*, 2—3, 1964, p. 26 și urm.

<sup>22</sup> A. Nițu, C. Buzdugan și C. Eminovici, *Carpica*, 4, 1971, p. 59.

<sup>23</sup> C. Matasă, *Frumușica*, București, 1946, pl. 38/301 ; A. Nițu, Șt. Cucos, Dan Monah, *Mem.Antiq*, 3, 1971, fig. 17/3 ; 18/2.

<sup>24</sup> C. Matasă, *op. cit.*, pl. 38/304.

<sup>25</sup> C. Matasă, *Arh.Mold*, 2—3, 1964, fig. 10/3.

de la Valea Lupului<sup>26</sup>. Unul (fig. 13/5 ; 16/3) prezintă în spațiul intermetopic motivul „spiralelor îmbrucate”, rezervate și cu pilniile hașurate, motiv dispus și în partea inferioară a metopelor. Celălalt vas (fig. 14/2) are spațiul intermetopic decorat cu „spirale negative agățate cu ochi de prindere opaci” ca pe un vas de la Valea Lupului<sup>27</sup>. La baza metopelor se află motivul compus din spirale negative secționate și tangente liniare, cu perle foliacee în pilnii, motiv care apare și pe un alt pahar de aici (fig. 16/2 ; 20/3). Un alt pahar (fig. 14/4) înfățișează decorul clasic cu metope separate prin benzi liniare verticale și arcuri negative în metope, iar la baza zonei decorative sînt dispuse arcuri liniare.

Vasele bitronconice cu gura în pilnie și cu torți verticale orizontale pe umăr (amforetele), prezintă decorul cu metope și spații intermetopice de formă eliptică (fig. 12/3 ; 13/8 ; 20/1-2). Metopele sînt decorate cu motivul „benzilor liniare în X”, iar spațiile intermetopice cu motive spiraliforme negative (fig. 12/3 ; 13/8). Pe un vas (fig. 20/2), benzile în X sînt umplute cu culoare albă, procedeu de tradiție a stilului γ din faza Cucuteni A-B. Același decor, cu benzi liniare în X și spații intermetopice eliptice decorate cu motive spiraliforme, apare și pe un vas bitroncomic mare, cu gura în pilnie și torți masive orizontale pe curbura maximă (fig. 17/7), identic cu un altul descoperit aici anterior<sup>28</sup>.

Un vas similar, cu torți verticale pe umăr și gura largă evazată, modelat în pastă cafenie-gălbuie (fig. 14/3 ; 15/3), este decorat în două zone. Una pe gît cu motivul „elipselor lenticulare și tangente liniare” ca pe vasele de la Cucuteni<sup>29</sup> și Șipenit<sup>30</sup>, iar în zona principală, pe umăr și curbura maximă, se află motivul „spiralelor negative în S cu diagonale” și pilniile hașurate ca pe vasele bitronconice de la Podei — Tg. Ocna<sup>31</sup>.

Vasele bitronconice cu umărul rotunjit și fără torți, de dimensiuni mijlocii și care sînt mai frecvente în complexul ceramic al locuințelor Cucuteni B de la Văleni, prezintă decorul spiralic liber de stil ε. În general acestea au o singură zonă decorativă pe umăr și curbura maximă. Un vas (fig. 12/1 ; 15/4) este decorat cu motivul „spiralelor negative cu diagonale” și perle circulare negative în volutele spiralelor. Pilniile inferioare sînt decorate cu triunghiuri negative, iar cele superioare cu benzi liniare în formă de arcade. Spațiile libere sînt umplute

<sup>26</sup> M. Dinu, *SCIV*, 6, 1955, fig. 14/1a—1b.

<sup>27</sup> *Ibidem*.

<sup>28</sup> C. Matasă, *BCMI*, 97, 1938, fig. 31—33.

<sup>29</sup> H. Schmidt, *Cucuteni in der oberen Moldau, Rumänien*, Berlin — Leipzig, 1932, pl. 17/14 sus.

<sup>30</sup> O. Kandyba, *Șipenit*, fig. 64—65, 71, 73.

<sup>31</sup> C. Matasă, *ArhMold*, 2—3, 1964, fig. 27/2.

cu culoare albă, procedeu prin care diagonalele comunică cu pîlniile spiralelor, avînd analogie doar cu un vas similar de la Ghelăiești<sup>32</sup>. Un alt vas (fig. 12/2), lucrat în pastă roșietică, este decorat cu motivul „spiralelor negative în S agățate cu ochi de prindere circular” și cu arcuri negative în pîlnii. Acest decor este frecvent pe vasele de stil ε din celelalte așezări din Moldova<sup>33</sup>.

Un vas bitronconic (fig. 14/6), din pastă de culoare alb-verzuie, este decorat cu o bandă lată negativă, rezervată prin benzi orizontale negre pe gură, benzi liniare orizontale pe umăr și „spirale negative agățate cu ochi de prindere opaci”, cu pîlniile hașurate, pe curbura maximă.

Un vas similar fragmentar (fig. 13/7), prezintă trei zone decorative de stil ε din care două se pot identifica. Astfel, zona gîtului este decorată cu „elipse cu tangente negative”, iar pe umăr se află motivul elipselor lenticulare opace cu tangente liniare” ca pe vasul din fig. 14/3. Un alt vas bitronconic (fig. 12/6 ; 15/5), modelat în pastă cărămizie-gălbui, are trei zone decorative. Pe gît se află motivul cu ghirlandă și perle circulare în unghiurile inferioare, rezervate cu culoare neagră-brună. Partea superioară a umărului prezintă motivul cu spirale negative agățate, cu pîlniile inferioare pline și în care sînt rezervate perle circulare. Zona umărului și curbura maximă este decorată cu „spirale negative sectionate, agățate cu ochi de prindere hașurat textil” și arcuri negative în pîlnii ca pe vasele similare de stil δ 2 de la Ghelăiești<sup>34</sup>.

Un vas bitronconic cu gura în pîlnie și torți orizontale pe curbura maximă, lucrat în pastă albicioasă-cafenie (fig. 20/5), este întrutotul identic, ca formă, pastă și decor, cu vasele de la Podei — Tg. Ocna<sup>35</sup>. Decorul trasat cu negru pe fondul alb-cafeniu al pastei rezervă motivul „spiralelor negative îmbucate” cu voluta mult răsucită, aparținînd stilului ε din așezarea amintită.

Vasele cu umărul proeminent, înălțat și gura largă, lucrate în aceleași specii ceramice ca și celelalte forme, prezintă atît decorul metopic ca pe cupe, cît și pe cel liber. Un exemplar de dimensiuni mici (fig. 14/5), este decorat cu patru metope separate cu benzi liniare verticale. Prin benzi liniare s-au rezervat în metope diagonale negative flancate de perle foliacee. Un altul (fig. 14/1), modelat în pastă cărămizie-gălbui cu nuanțe alb-verzui, cu gura ușor evazată și două torți pe umăr, este decorat în două zone. Una pe gît, de aspect liber, cu benzi oblice și una pe umăr și curbura maximă cu patru metope și spații intermetopice.

<sup>32</sup> Șt. Cucos, *Ceramică neolitică din Muzeul arheologic Piatra Neamț*, 1973, p. 68, pl. 107.

<sup>33</sup> Șt. Cucos, *Carpica*, 10, 1978, p. 59 și urm.

<sup>34</sup> Șt. Cucos, *SCIV*, 24, 1973, 2, fig. 3/2.

<sup>35</sup> C. Matasă, *op. cit.*, fig. 14/1, 6, 9.

Acestea din urmă sînt decorate cu un fascicol de benzi liniare verticale, iar metopele prezintă motivul cu „perle foliacee îngemănate” și perle circulare în unghiurile inferioare. Motivul aparține stilului δ 2 întîlnit și în stațiunea eponimă<sup>36</sup>, dar frecvent în faza Cucuteni B 1 la Ghelăiești<sup>37</sup>.

Un vas de dimensiuni mari, cu gura largă și umărul înalt (fig. 19/1), prezintă decorul de stil ε cu ghirlandă unghiulară negativă pe gură și motivul „spiralelor în S culcat cu tangente” cu pîlîiile hașurate, ca pe vasele bitronconice de la Ghelăiești<sup>38</sup> și Podei — Tg. Ocna<sup>39</sup>.

Vasele piriforme, găsite în spațiul locuințelor cercetate sînt numeroase și în general de dimensiuni mari. Lucrate în pastă fină, cafenie-găbuie, au o singură zonă decorativă de stil ε. Cele mai multe nefiind încă restaurante, prezentăm aici un exemplar (fig. 12/4 ; 16/1), decorat cu motivul „spiralelor îmbrucate” (conjugate)<sup>40</sup>, cu „ochi de prindere ajurați”<sup>41</sup> izolați. Pîlîiile spiralelor sînt decorate cu benzi liniare. Motivul este similar cu cel de pe vasele bitronconice de la Șipeniț<sup>42</sup> și cu decorul unui vas din faza Cucuteni B 2 de la Trusești<sup>43</sup>, pe care „ochii de prindere ajurați” apar asociați cu motive zoomorfe.

Străchinile au un decor puțin variat. Două exemplare miniaturale (fig. 13/1-2), pictate în stil ε, au motivul „elipselor cu tangente” și arcuri negative în pîlîii. Elipsele sînt decorate cu benzi liniare oblice. Același decor apare și pe o străchină mare (fig. 17/1 ; 18/3), dar aceasta are un interesant decor interior format din grupe de benzi liniare cu puncte opace la capete, dispuse simetric în trei grupe. Decorul derivă din motivul spiralelor pozitive liniare așățate cu ochi de prindere circulari opaci.

O străchină tronconică (fig. 17/3), are atît la interior, cît și la exterior un decor cu „triunghiuri” și benzi unghiulare late cruțate prin hașurarea interspațiului. Motivul principal format din „spirale cu diagonale” este umplut cu culoare albă. Decorul aparține stilului γ dar își găsește analogii și pe vasele bitronconice ε, cu fond alb, de la Podei — Tg. Ocna<sup>44</sup>.

Capacele prezintă decorul de stil ε. Un exemplar fragmentar (fig.

<sup>36</sup> H. Schmidt, *op. cit.*, pl. 17/8—10.

<sup>37</sup> Material inedit în colecțiile muzeului de istorie Piatra Neamț.

<sup>38</sup> *Ibidem*.

<sup>39</sup> C. Matasă, *op. cit.*, fig. 27/2.

<sup>40</sup> A. Nițu, *ArhMold*, 8, 1975, p. 31 ; A. Nițu și C. Buzdugan, *Carpica*, 4, 1971, p. 103.

<sup>41</sup> A. Nițu, *op. cit.*, p. 18.

<sup>42</sup> O. Kandyba, *op. cit.*, fig. 65.

<sup>43</sup> M. Petrescu-Dimbovița, *SCIV*, 5, 1954, 1—2, p. 16, fig. 9.

<sup>44</sup> C. Matasă, *ArhMold*, 2—3, 1964, p. 27, 40, fig. 14/3, 9—10 ; 26/3.



13/6 ; 18/1), lucrat în pastă cafenie-gălbuie și cu un fond de culoare albă la exterior, este decorat în două zone. Una pe bor compusă dintr-o ghirlandă unghiulară pozitivă și a doua pe calotă cu „spirale negative agățate cu ochi de prindere circulare”. Ochii de prindere sînt decorați cu motivul cruciform ca pe un vas bitronconic de la Șipeniț<sup>45</sup> și pe vasele bitronconice de la Ghelăiești<sup>46</sup>.

Un alt capac (fig. 13/4 ; 18/4) are calota decorată cu motivul „elipselor cu tangente” și perle foliacee în pîlniile tangentelor, rezervat cu negru-brun pe fețuiala pastei de culoare roșie.

Vasul binoclu fragmentar (fig. 24/7), găsit în locuința 6, are decorul șters, dar se observă alternarea unor benzi orizontale negative, acoperite cu culoare albă și rezervate prin benzi de culoare neagră-brună.

Polonicul (fig. 17/5), descoperit în locuința 2, lucrat în pastă roșie cu o fețuială brună la exterior, este decorat în stil ε, liber, cu un motiv din benzi uniliniare negre.

*Ceramica Cucuteni C.* În toate locuințele și gropile cercetate, alături de ceramica pictată, s-a găsit o însemnată cantitate de ceramică Cucuteni C din pastă cu amestec de nisip și pietricele. Formele acesteia, foarte puține recuperate întregi, sînt cele cunoscute și în celelalte așezări cucuteniene din faza B. Se remarcă îndeosebi vasele cu gura largă, umărul proeminent înălțat și fundul plat, castroane tronconice cu proeminente și chiar un capac cu calota semisferică și două proeminente perforate (fig. 17/6 ; 18/2). Ceramica de tip C prezintă decorul pectinat dispus pe gît (fig. 20/4), sau imprimat cu „snurul înfășurat” atît pe buză, cît și în benzi oblice pe umăr (fig. 19/2 ; 20/6). Pe unele forme decorul „în căpriori” este asociat cu cel pectinat pe gît, iar pe altele decorul ștanțat sau imprimat este însoțit de cel plastic reprezentat de anse duble false (fig. 20/7). După forme și decor ceramica de tip C de la Văleni se apropie de cea din așezările fazei Cucuteni A-B 2 și B 1, dar prin compoziția pastei este similară cu ceramica C descoperită la Ghelăiești<sup>47</sup>.

O altă categorie ceramica este aceea a torților pastilate. Un fragment găsit în locuința 2 (fig. 17/4 ; 19/3), lucrat în pastă poroasă cu amestec de cioburi pisate și nisip, are toarta trasă din buză și cu extremitatea inferioară pastilată, similară cu vasele cu torți pastilate de la Traian — Dealul Fintînii<sup>48</sup>.

În interiorul locuințelor, în spațiile dintre acestea, în gropi și pe traseul șanțului I, unde nivelele de locuire erau răvășite, au fost des-

<sup>45</sup> O. Kandyba, *op. cit.*, fig. 53.

<sup>46</sup> Șt. Cucos, *Carpica*, 10, p. 60, pl. 1/4, 6.

<sup>47</sup> Șt. Cucos, *Ceramica Cucuteni C din aria culturii Cucuteni*, referat.

<sup>48</sup> Vl. Dumitrescu, în prezentul volum.

coperite statuete antropomorfe fragmentare, statuete zoomorfe, o protomă zoomorfă pe un fragment ceramic și obiecte de cult modelate în lut.

Statuetele antropomorfe găsite mai mult izolate și mai puține în locuințe, sînt reprezentate de figurine feminine aparținînd nivelului Precucuteni III sau celui Cucuteni B. Figurinele precucuteniene au fost descoperite pe traseul șanțului I, la adîncimi diferite. Acestea manifestă trăsăturile tipice (fig. 23/1-2), pentru statuetele în poziție verticală, din celelalte așezări Precucuteni III din Moldova<sup>49</sup>.

Cele mai multe statuete antropomorfe provin din nivelul Cucuteni B. O figurină de dimensiuni mijlocii (fig. 22/1 ; 23/5), modelată în pastă roșiatică, prezintă steatopigie, abdomenul bombat și un briu plastic, concav, larg. Decorul aplicat pe fețuiala pastei se compune din benzi liniare negre-brune în față și spirale pe partea dorsală, la fel ca pe figurinele Cucuteni A-B de la Traian și Calu — Piatra Șoimului<sup>50</sup>.

O altă statueta de dimensiuni ceva mai mari (fig. 22/4 ; 23/8), lucrată în pastă rozie-gălbuie, fină, cu decorul șters, are șoldurile reliefate, abdomenul ușor convex și cu o proeminență perforată orizontal. Picioarele se termină într-o talpă comună, lată, cu degetele indicate prin creștături ca la figurinele precucuteniene<sup>51</sup>. Deși acest procedeu de modelare este unic pentru faza Cucuteni B, tipologic statueta se apropie de figurinele cu partea inferioară cilindrică și baza plată descoperite și la Cucuteni<sup>52</sup>, Frumușica<sup>53</sup> și Podei — Tg Ocna<sup>54</sup>.

Fragmentul unei figurine (fig. 22/3 ; 23/6), modelat în pastă cărămizie, păstrează numai bustul pe care sînt redați sînii prin pastile alungite aplicate. Tot de aici provin trei statuete fragmentare, reprezentînd partea inferioară a unor figurine feminine. Una (fig. 23/3), are abdomenul și genunchii reliefați prin cite o proeminență perforată orizontal, alta (fig. 22/2 ; 23/4), are picioarele alăturate, iar a treia (fig. 22/5 ; 23/7), a avut abdomenul marcat de o proeminență perforată, iar picioarele terminate într-o labă comună. Picioarul unei figurine (fig. 23/10), cu genunchiul perforat transversal, are laba termbinată cu mici creștături care indică degetele.

Statuetele zoomorfe sînt numeric reduse. Un exemplar (fig. 23/9), are picioarele unite două cite două, în față și spate, sub formă de

<sup>49</sup> S. Marinescu-Bîlcu, *op. cit.*, p. 95, fig. 74/7, 10.

<sup>50</sup> H. Dumitrescu și Vl. Dumitrescu, *Materiale*, VII, 1961, p. 95, fig. 4 ; materialul de la Calu — Piatra Șoimului inedit în muzeul de istorie Piatra Neamț, săpături S. Marinescu-Bîlcu, V. Mihăilescu-Bîrliaba, Șt. Cucuș, 1973—1975.

<sup>51</sup> S. Marinescu-Bîlcu, *op. cit.*, p. 90.

<sup>52</sup> H. Schmidt, *op. cit.*, pl. 32/6 ; 33/10 ; 34/5a—5b.

<sup>53</sup> C. Matasă, *Frumușica*, 1946, pl. 55/406.

<sup>54</sup> C. Matasă, *ArchMold*, 2—3, 1964, fig. 39/1, 4.

bandă lată. Modelate schematic, deși în pastă fină, figurinele zoomorfe nu permit identificarea animalelor reprezentate, dar presupunem în general redarea cornutelor mari.

Pe un fragment din curbura maximă a unui vas Cucuteni B, modelat în pastă fină cărămizie-gălbuie, se detașează o protomă zoomorfă (fig. 23/11 ; 25/1). De dimensiuni mici și tratată schematic, protoma redă un cap de taur cu ochii și nările indicate prin mici alveole circulare și coarnele scurte cu virfurile depărtate de peretele vasului.

Un vas zoomorf fragmentar (fig. 23/12 ; 25/2) are recipientul oval, puțin adinc, sprijinit probabil pe patru picioare masive din care se păstrează cele din față. Capul animalului păstrat parțial, reprezintă un taur cu coarnele pliate pe gura vasului ca pe ceramica galițiană<sup>55</sup>. Vasul are bune analogii în ceramica Cucuteni B de la Șipeniț și din Podolia<sup>56</sup> și aparține seriei de vase cu atribute zoomorfe<sup>57</sup>.

Așa cum am mai arătat, în locuința 2, pe latura lungă de la est, în sectorul de sud al acesteia, s-a descoperit un complex falic. Acesta se compune din cinci piese care „in situ” se aflau grupate două câte două și unul izolat (fig. 5/3). Modelate în pastă zgrunțuroasă cu amestec de cioburi pisate și arse la roșu, falusurile (fig. 21/4-5, 7-9 ; 24/1-4,6) au o formă conică alungită. Dimensiunile acestora sînt diferite — lungimea variază între 0,117 și 0,133 m, iar diametrul la bază între 0,034 și 0,039 m. Patru piese au la bază câte două mici urechi perforate transversal (fig. 21/4-5, 7-8 ; 24/2-4,6), constituind un lip unic atît în cadrul culturii Cucuteni cit și în celelalte culturi eneolitice. Un exemplar (fig. 21/9 ; 24/1) este similar cu falusurile găsite în alte așezări cucuteniene din Moldova<sup>58</sup>.

Prezente și în celelalte culturi neo-eneolitice din sud-estul european<sup>59</sup>, falusurile sînt considerate ca reprezentînd simboluri figurative masculine cu originile în Orientul Apropiat<sup>60</sup>. Complexul nostru constituie posibil o componentă a unui cult cu caracter, agrar, poate a cultului fertilității.

Pe traseul șanțului II, în solul vegetal, deasupra resturilor locuinței 1, s-au găsit cîteva fragmente ceramice și o ceașcă (fig. 21/2),

<sup>55</sup> H. Cehak, *Swiatowit*, 14, 1930/1931, Varșovia, 1933, p. 246, pl. 16/5.

<sup>56</sup> O. Kandyba, *op. cit.*, foto 29 ; T. S. Passek, *La céramique tripollenne*, Moscova — Leningrad, 1935, pl. 7/7—8.

<sup>57</sup> A. Nițu, *ArhMold*, 7, 1972, p. 21 și urm.

<sup>58</sup> Vl. Dumitrescu, *Hăbășești*, București, 1954, fig. 50 ; C. Matasă, *op. cit.*, fig. 40/1, 4.

<sup>59</sup> J. Korosec, *Diadora*, 2, 1962, p. 21—22 ; idem, *Danilo in danilska kultura*, Ljubljano, 1964, p. 25 și urm. ; A. Benac, *BRGK*, 42, 1961, Berlin, 1962, p. 78, 120—121 ; S. Batovic, *Diadora*, 4, 1968, Zadar, p. 5 și urm.

<sup>60</sup> S. Batovic, *op. cit.*, p. 50—51.

cu toarta trasă din buză, care prin formă și factura pastei aparține epocii bronzului — cultura Costișa. Nu s-a identificat stratigrafic un nivel de locuire din epoca bronzului, dar prezența resturilor menționate ne face să presupunem existența acestuia care probabil a ocupat o zonă restrînsă din spațiul stațiunii de la Văleni.

Tot în solul vegetal, pe traseul șanțurilor și casetelor s-au descoperit fragmente ceramice carpice, lucrate la roată, care documentează aici un nivel de locuire din secolele II—III e.n. De altfel, așa cum am mai arătat, cîteva amenajări din pietre de rîu, aflate imediat sub solul vegetal, se pot atribui acestui nivel de locuire.

Din cele de mai sus se constată că așezarea de la Văleni — Piatra Neamț prezintă resturi de locuire din mai multe perioade, dar stratigrafic nu a putut fi identificat decît nivelul Cucuteni B în care s-au cercetat complexe „in situ”. Nivelul de locuire Precucuteni III deși bogat reprezentat prin resturi ceramice, pare că a ocupat doar o zonă restrînsă din stațiune. Aceeași situație se constată pentru locuirea Cucuteni A, care pe baza resturilor ceramice descoperite anterior<sup>61</sup> și a celor bicrome din săpăturile noastre se încadrează în faza Cucuteni A2 ca la Frumușica și Izvoare<sup>62</sup>.

Din cercetările anterioare și mai cu seamă din cele prezentate aici, constatăm că nivelul de locuire Cucuteni B a cunoscut o extindere pe aproape întreaga suprafață a stațiunii. Locuințele acestuia nu sînt de dimensiuni prea mari și nici construcții solide ceea ce ar indica o locuire de scurtă durată. Pentru aceasta pledează atît lipsa platformelor pe birne, cît și inventarul nu prea bogat al locuințelor, precum și stratul de cultură relativ subțire. Totuși, cercetarea așezării de la Văleni este deosebit de importantă. Îndeosebi reține atenția faptul că deși nu s-au găsit gropile parilor de la construcția locuințelor și nici urmele unor tălpi de lemn, impresiunile de birne și împletituri de nuiele în lutul pereților, precum și grosimea mică a acestora arată că probabil locuințele erau construite numai dintr-un schelet de pari susținuți de împletitura de nuiele peste care s-a aplicat lut. Acest sistem în care se exclude existența unor tălpi de lemn explică și dimensiunile reduse ale locuințelor față de cele din fazele Cucuteni A și A-B. De asemenea, aici se constată o folosire intensă, în proporție mare, a rocilor locale pentru unelte și arme, iar conținutul ceramic prin forme și mai ales stilul decorativ, constituie un mijloc important de apreciere a evoluției fazei Cucuteni B din zona subcarpatică a Moldovei.

Prin caracteristicile sale — pastă, forme, ardere și decor — cera-

<sup>61</sup> H. Dumitrescu, *op. cit.*, fig. 10/3 ; 13/1—3.

<sup>62</sup> C. Matasă, *Frumușica*, București, 1946, p. 80 ; R. Vulpe, *op. cit.*, p. 156 și urm.

mica Cucuteni B descoperită în cele șase locuințe și în gropi, aparține în proporție covârșitoare stilului  $\epsilon$ . Puținele elemente decorative în stil  $\gamma$  și  $\delta$  ne permit să încadrăm așezarea de la Văleni — Piatra Neamț în faza Cucuteni B 1. Elementele de tradiție Cucuteni A-B, precum și existența ceramicii cu torți pastilate și a ceramicii Cucuteni C apropie așezarea de la Văleni de nivelul Cucuteni A-B 2 de la Traian — Dealul Fintinilor, însă proporția lor redusă în locuințe nu schimbă conținutul de ansamblu al complexului ceramic în care predomină ceramica de stil  $\epsilon$ . Aceste elemente apropie așezarea de la Văleni mai mult de cele de la Ghelăiești<sup>63</sup> și Văleni — Roman<sup>64</sup> în care ceramica aparține, în proporție egală, grupelor stilistice  $\gamma$ ,  $\delta$  și  $\epsilon$ . Aceasta cu atât mai mult cu cât și ceramica Cucuteni C de la Văleni — Piatra Neamț este similară cu cea de la Ghelăiești avînd în compoziție nisip și nu cochilii pisate<sup>65</sup>. Deci prin prezența unui fond redus de elemente ceramice de stil  $\gamma$  și  $\delta$ , iar elementele ceramice de stil  $\epsilon$  constituind fondul dominant rezultă că așezarea de la Văleni — Piatra Neamț urmează celor de la Ghelăiești și Văleni — Roman în cadrul fazei Cucuteni B 1.

Prezența ceramicii cu torți pastilate ca și în nivelul Cucuteni A-B 2 de la Traian — Dealul Fintinilor<sup>66</sup> confirmă sincronismul între sfîrșitul fazei Cucuteni A-B și începutul fazei Cucuteni B cu nivelul torților pastilate și cultura Bodrgkerezstúr postulat anterior<sup>67</sup> și confirmat de noile cercetări<sup>68</sup>.

Proporția mare a ceramicii de tip Cucuteni C în așezarea de la Văleni — Piatra Neamț, coroborată cu creșterea procentuală a acesteia și în alte așezări din faza Cucuteni B 1 și la începutul fazei Cucuteni B 2<sup>69</sup>, precum și diferențierile de compoziție a pastei în raport cu ceramica C din așezările fazei Cucuteni A-B și de la sfîrșitul fazei Cucuteni B 2<sup>70</sup>, ilustrează un moment cu un grad de intensitate mai mare a penetrării acestor elemente stepice. Pe de altă parte este posibil ca diferențierile constatate între ceramica de tip C din așezările aceleleași faze cucuteniene să se datoreze contaminării acesteia de alte elemente culturale stepice care evoluau la periferia complexului cultural Cucuteni.

<sup>63</sup> A. Nițu, Șt. Cucoș, Dan Monah, *op. cit.*, p. 11 și urm.

<sup>64</sup> V. Ursachi, *Carpica*, 1, 1968, p. 130.

<sup>65</sup> Vezi nota 47.

<sup>66</sup> Vezi nota 48.

<sup>67</sup> Vl. Dumitrescu, *Apulum*, 12, 1974, p. 36.

<sup>68</sup> P. Roman, *SCIVA*, 29, 1978, p. 215 și urm.; vezi și nota 48.

<sup>69</sup> Vezi nota 47.

<sup>70</sup> *Ibidem*.

## LES FOUILLES DE VĂLENI — PIATRA NEAMȚ

(1974 — 1975)

## RÉSUMÉ

Pendant les années 1974—1975 on a repris les recherches dans la station Cetățuia Văleni — Piatra Neamț. Situé à 3 km sud-est de la ville de Piatra Neamț dans la dépression sous-carpatique de Bistrița l'habitat (fig. 1/1—2) présente dans son ensemble des restes d'habitation énéolithiques, de l'époque du bronze et des siècles II—III n.è.

Le fossé (fig. 3/1) a sectionné le secteur sud de l'habitat et a intersecté des restes d'habitation Precucuteni III, Cucuteni A, Cucuteni B et des siècles II—III n.è. totalement disloqués. Dans la partie nord-est de la station, le fossé II et la découverte de trois habitations (L 1—3) et le fossé III parallèle au précédent, a donné la possibilité de dévoiler encore trois habitations cucuténiennes (fig. 1—2; L 4—6). Celles-ci ont été construites par des poutres et des branches entrelacés couvertes de terre glaise, directement sur le sol, sans plancher ou plate-forme. Elles ne sont pas de dimensions trop grandes et l'inventaire est similaire à celui déjà connu dans les habitats cucuténiens.

Les ustensiles en silex, pierre, os et corne de cerf, ainsi que ceux en glaise calcinée sont spécifiques aux cités cucuténiennes (fig. 6—10). On constate une utilisation plus intense des roches locales et particulièrement de celles qui remplacent le silex.

Le céramique correspond aux niveaux d'habitations recherchées. La céramique Precucuteni III (fig. 11/1—9) est typique, mais conserve aussi des éléments décoratifs plus anciens. La céramique Cucuteni A 2 (fig. 11/10) présente une catégorie bichrome, au décor peint en blanc sur fond rouge associé de cannelures, mais aussi une catégorie trichrome découverte dans les fouilles antérieures faites par C. Matasă et H. Dumitrescu.

La céramique Cucuteni B de style  $\epsilon$  (fig. 12-1—5; 13-1—8; 14-2—6; 15-1—4 16-1—4; 17-1—2; 5, 7; 18-1, 3—4; 19-1; 20-1—3, 5), est associée à peu d'éléments céramiques Cucuteni A—B, de style,  $\gamma$  (fig. 12/6; 14/1) et  $\delta$  (fig. 17/3), ce qui permet l'encadrement de l'habitat dans la phase Cucuteni B 1.

La céramique Cucuteni C, en assez grande proportion, présente les formes connues et le décor pectiné ou imprimé du „lacet tordu“ (fig. 17/6; 18/2; 19/2; 20/4, 6—8; 21/1, 3, 6).

Dans les habitations Cucuteni B est présente aussi une catégorie céramique aux pastillées (fig. 17/4; 19/3), qui indique un synchronisme entre la phase Cucuteni B et l'horizon des anses pastillées de l'énéolithique intercarpatique.

La plastique en glaise est représentée par les figurines précucuténiennes (fig.

23/1—2) et Cucuteni B (fig. 22/1—5; 23/3—8, 10), figurines zoomorphes (fig. 23/9), une protome zoomorphe (fig. 23/11; 25/1) et un vase zoomorphe fragmentaire (fig. 23/12; 25/2).

Les pratiques magiques — religieuses liées au culte de la fertilité sont présentes par le complexe phallique (fig. 5/3), découvert dans l'habitation 2, dans lequel quatre pièces sont uniques dans le néo — énéolithique karpato — danubien (fig. 21/4—5, 7—8; 24/2—4, 6).

A base de peu de matériaux céramiques on a constaté aussi un niveau de l'époque du bronze moyen — la culture Costișa (fig. 21/2), — de même qu'un niveau d'habitation des siècles II—III n.é. appartenant à la culture carpique.

## LÉGENDE DES FIGURES

- Fig. 1.** — 1, Habitat de Cetățuia — Văleni vu du nord; 2, plan de l'habitat avec les fouilles de 1974—1975.
- Fig. 2.** — Plan des fouilles: 1, brique en torchis; 2, glaissage de mur; 3, âtres; 4, fosses Cucuteni B; 5, fosses modernes; 6, vases; 7, fragments céramiques; 8, meules; 9, complexe phallique; 10, gravier avec des pierres de rivière; 11, pierres de rivière; 12, pierres de roche brisées.
- Fig. 3.** — 1, fossé I — plan; 2, profil du fossé I; 3, profil du fossé II; 4, profil du fossé III; 5, profil de la fosse nr. 9.
- Fig. 4.** — 1, habitation 1; 2, âtre 2 de l'habitation 2; 3, habitation 2.
- Fig. 5.** — 1, habitation 4; 2, habitation 6; 3, complexe phallique de l'habitation 2.
- Fig. 6.** — Lames et racloirs en silex (1—8) et en grès (9—10): 1, 3, 6—8, habitation 1; 5, 9—10, habitation 2; 2, habitation 6; 4, fossé I.
- Fig. 7.** — Lames et racloirs en silex: 1, 5, 7—8, fossé I; 2—4, 6, 9, 13—14, habitation 1; 10, habitation 2; 12, habitation 6.
- Fig. 8.** — Ustensiles en silex et pierre: 1—2, 6, 9—10, habitation 1; 3, 5, 7, habitation 2; 4, 8, habitation 6.
- Fig. 9.** — Haches et ciseaux en pierre: 1—2, 4, habitation 1; 3, habitation 2; 5—8, fossé I; 9, habitation 6.
- Fig. 10.** — Ustensiles en os, corne et terre cuite: 1—3, fossé I; 4, habitation 6; 6—7, habitation 1.
- Fig. 11.** — Céramique Precucuteni III: 1, 5, fossé 4; 2—3, fossé 3; 4, fossé 2; 6, 9, fossé I; 7—8, fossé II; 10, Cucuteni A, fossé I.
- Fig. 12.** — Céramique Cucuteni B 1: 1, 4, 6, habitation 1; 2—3, habitation 6; 5, habitation 4.
- Fig. 13.** — Céramique Cucuteni B 1: 1—2, 5—6, 8, habitation 1; 3, fossé I; 4, habitation 2; 7, habitation 4.

- Fig. 14.** — Céramique Cucuteni B 1 : 1, 5—6, habitation 6 ; 2—3, habitation 1 ; 4, habitation 2.
- Fig. 15.** — Céramique Cucuteni B 1 ; décor déployé : 1, fossé 2, habitation 2 ; 3—5, habitation 1.
- Fig. 17.** — Céramique Cucuteni B (1—3, 5, 7), Cucuteni C (6) et fragment à anse pastillée (4) : 1, habitation 6 ; 2—5, habitation 2 ; 6, habitation 2 ; 7, fossé I, fosse 2.
- Fig. 16.** — Céramique Cucuteni B 1, décor déployé : 1, 3, habitation 1 ; 2, habitation 2 ; 4, habitation 4.
- Fig. 18.** — Céramique Cucuteni B (1, 3—4) et Cucuteni C (2) : 1, habitation 1 ; 2, 4, habitation 2 ; 3, habitation 6.
- Fig. 19.** — Céramique Cucuteni B (1), Cucuteni C (2) et fragment à anse pastillée (3) : 1—2, habitation 1 ; 3, habitation 2.
- Fig. 20.** — Céramique Cucuteni B 1 (1—3, 5) et Cucuteni C (4, 6—8) : 1, 3, habitation 2 ; 2, fossé I, fosse 2 ; 4, 6, habitation 1 ; 5, 7, habitation 6 ; 8, habitation 4.
- Fig. 21.** — Céramique Cucuteni C (1, 3, 6), époque du bronze (2) et phallus (4—5, 7—9) : 1, 3, 6, habitation 1 ; 2, fossé II ; 4—5, 7—9, habitation 2.
- Fig. 22.** — Figurines antropomorphes : 1, 3, habitation 1 ; 2, 5, fossé I ; 4, habitation 6.
- Fig. 23.** — Statuettes antropomorphes précucuténiennes (1—2), Cucuteni B 1 (3—8, 10), statuette zoomorphe (11) et vase zoomorphe (12) : 1—2, 4, 7, 9—11, fossé I ; 3, 5—6, habitation 1 ; 8, habitation 6 ; 12, habitation 2.
- Fig. 24.** — 1, 4, 6, habitation 2 ; 5, 7, habitation 6.
- Fig. 25.** — 1, fossé I ; 2, habitation 2.



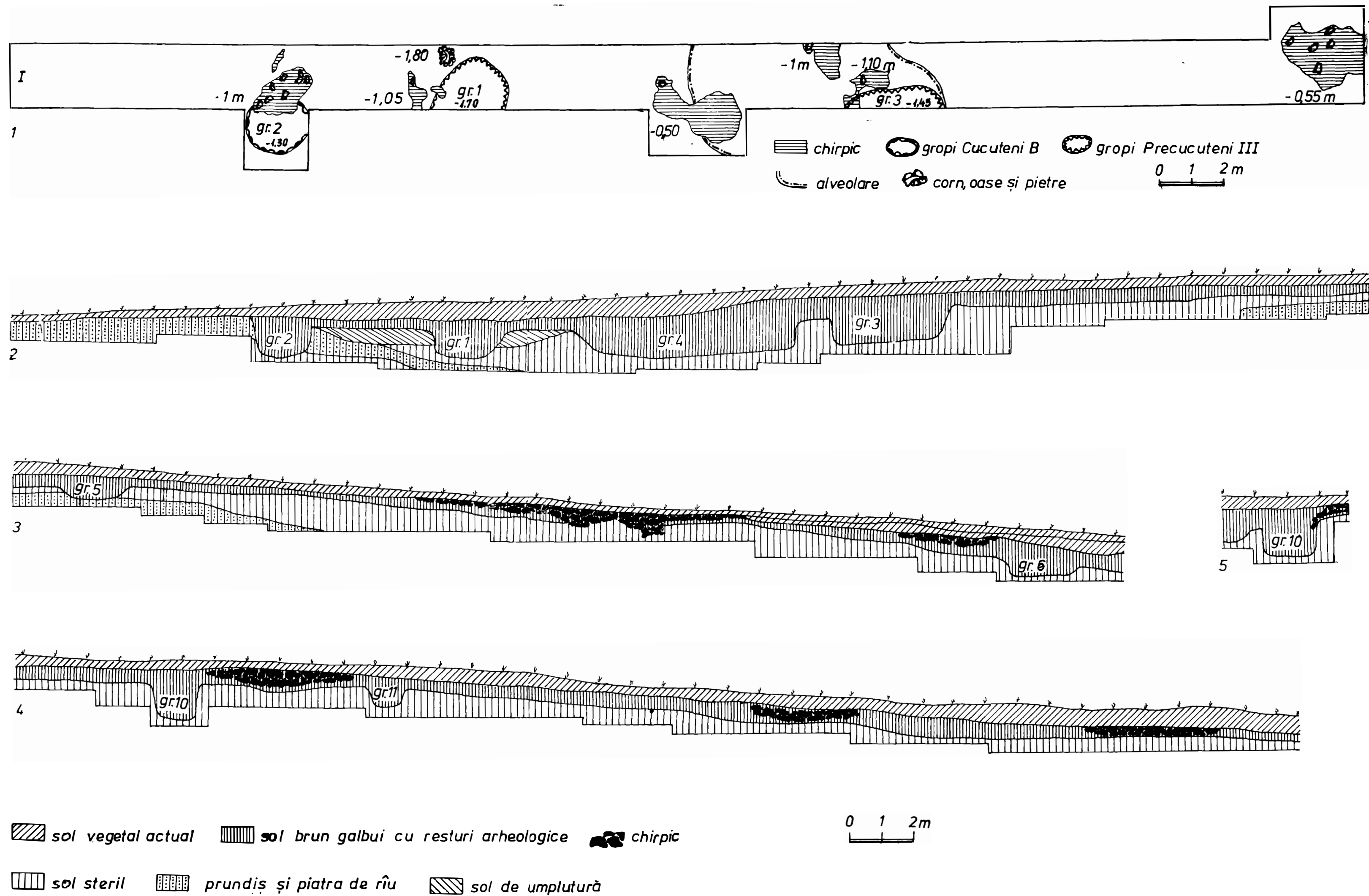


Fig. 3. — 1, șanțul I — plan; 2, profilul șanțului I; 3, profilul șanțului II; 4, profilul șanțului III; 5, profilul gropii nr. 10.

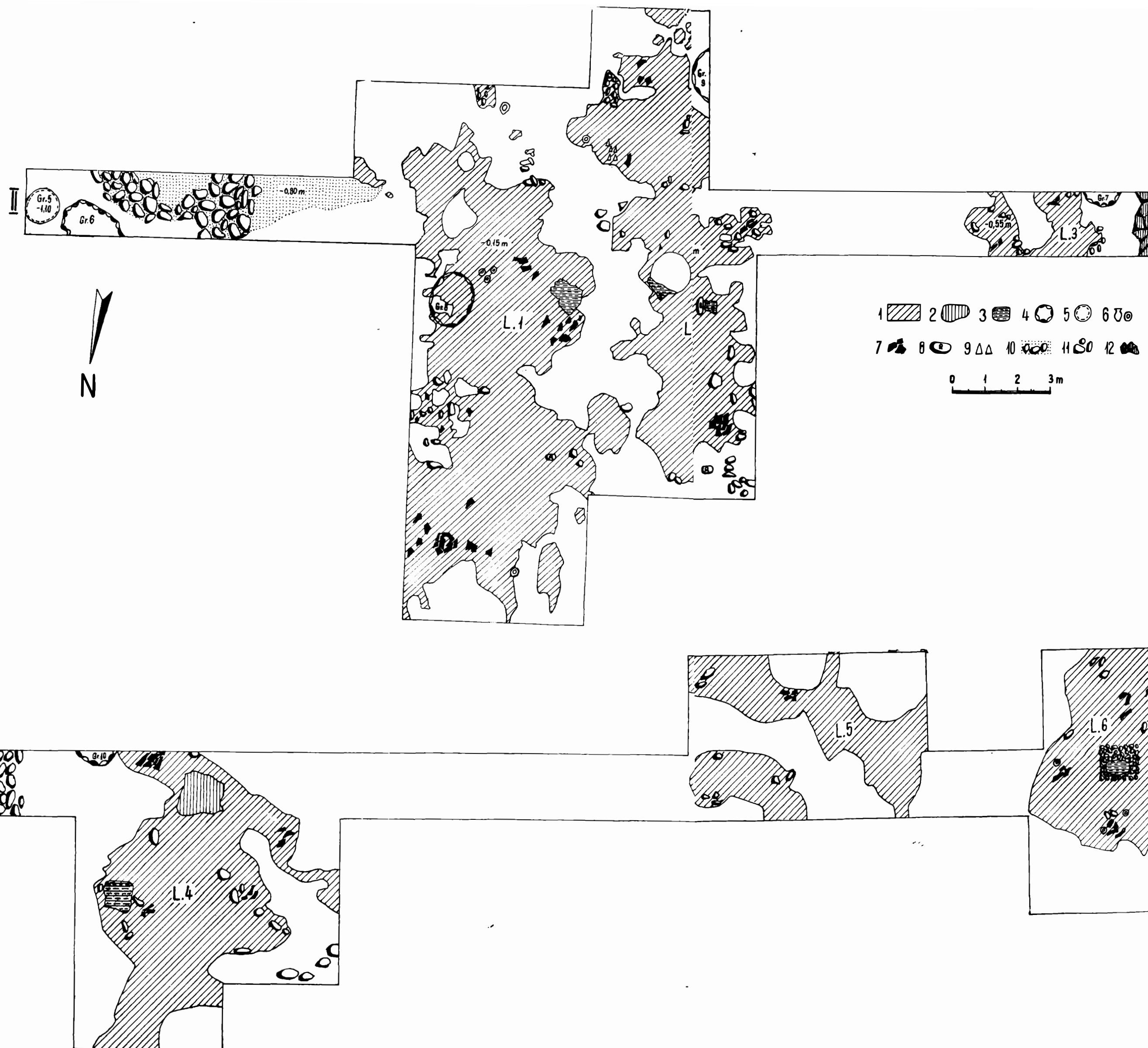


Fig. 2. — Planul săpăturilor : 1, chirpic ; 2, lipitură de perete ; 3, vetre ; 4, gropi Cucuteni B ; 5, gropi moderne ; 6, vase ; 7, fragmente ceramice ; 8, risnițe ; 9, complexul falic ; 10, prundiș cu pietre de râu ; 11, pietre de râu ; 12, piatră de stăpânire.

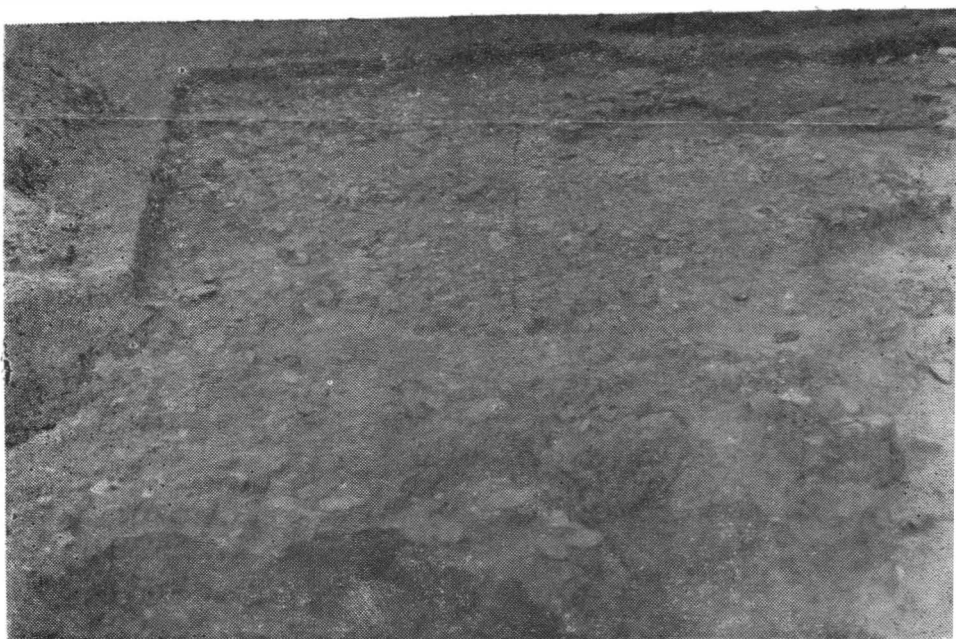
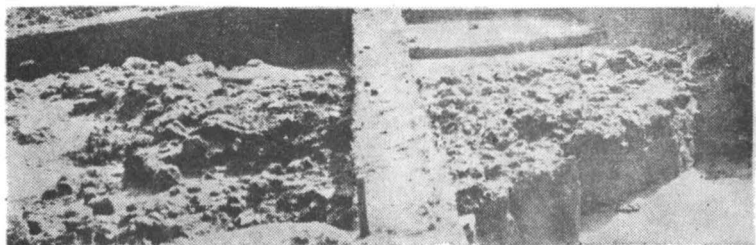


Fig. 4 — 1, locuința 1; 2, vatră; 3, locuința 2.



1



2



3

Fig. 5 — 1, locuința 1; 2, locuința 2; 3, cîmpul de fa

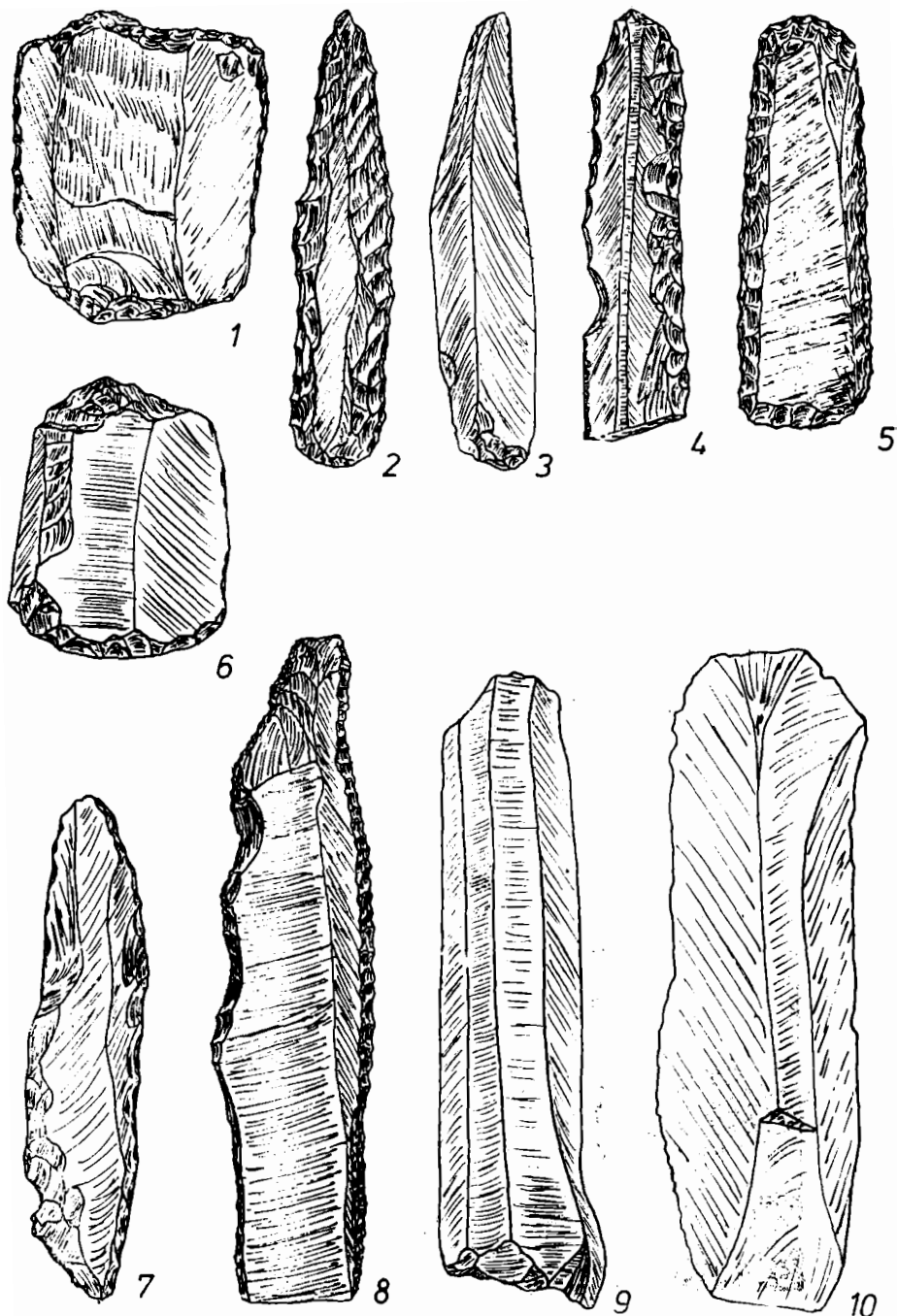


Fig. 6. — Lame și răzuitoare din silex (1—8) și gresie (9—10) : 1, 3, 6—8, locuința 1 ; 5, 9—10, locuința 2.





Fig. 7. — Lame și răzuitoare din silex : 1, 5, 7—8, șanțul I ; 2—4, 6, 9, 13—14, locuința 1 ; 10, <http://www.muzeu-neamt.ro> / <http://cimec.ro>



**Fig. 8.** — Unelte din silix și piatră : 1—2, 6, 9—10, locuința 1 ; 3, 5, 7, locuința 2 ; 4, 8, locuința 6.

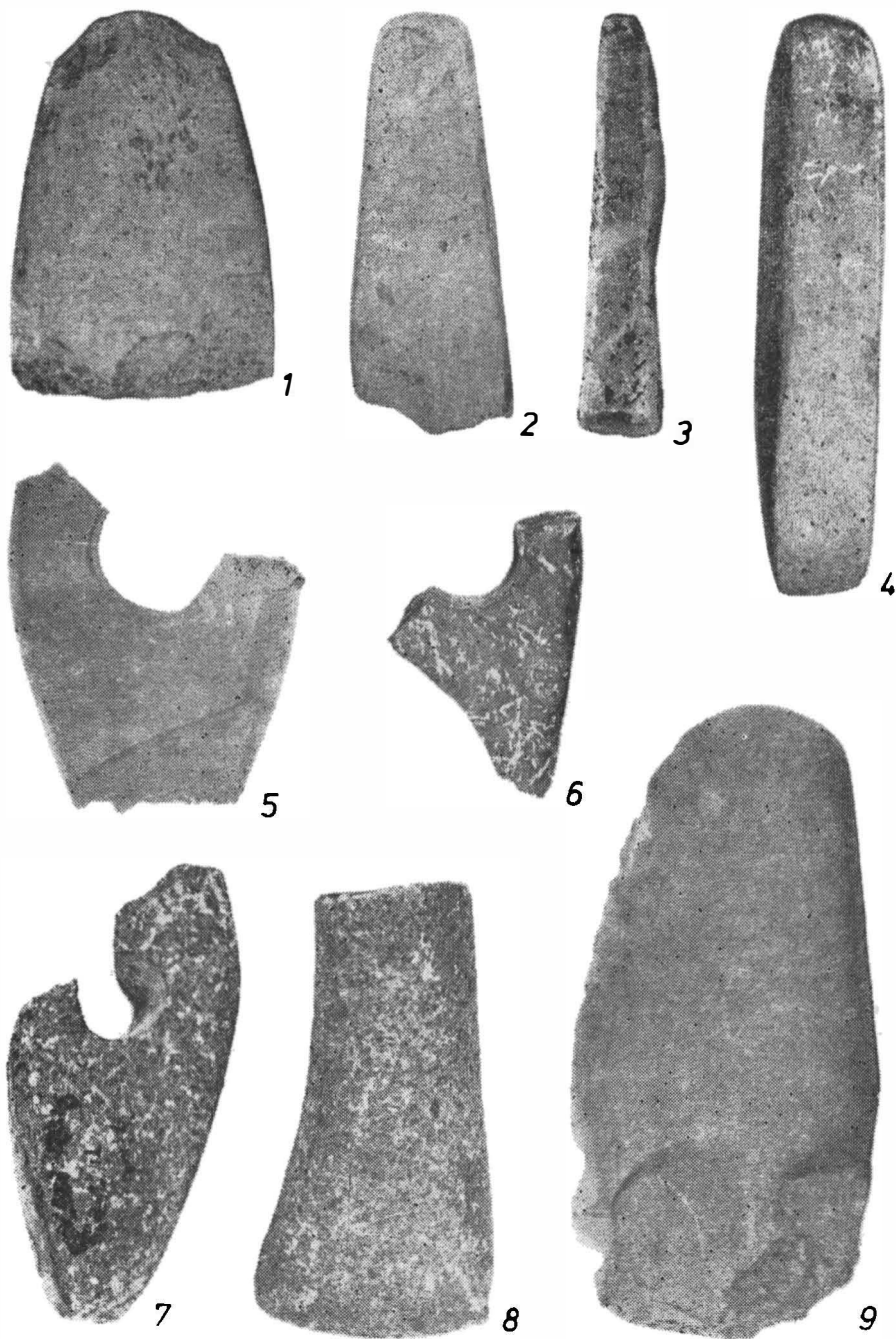


Fig. 9. — Topoare și dălți din piatră: 1—2, 4, locuința 1; 3, locuința 2; 5—8, șanțul I; 9, locuința 6. <http://cimec.ro> / <http://muzeu-neamt.ro>



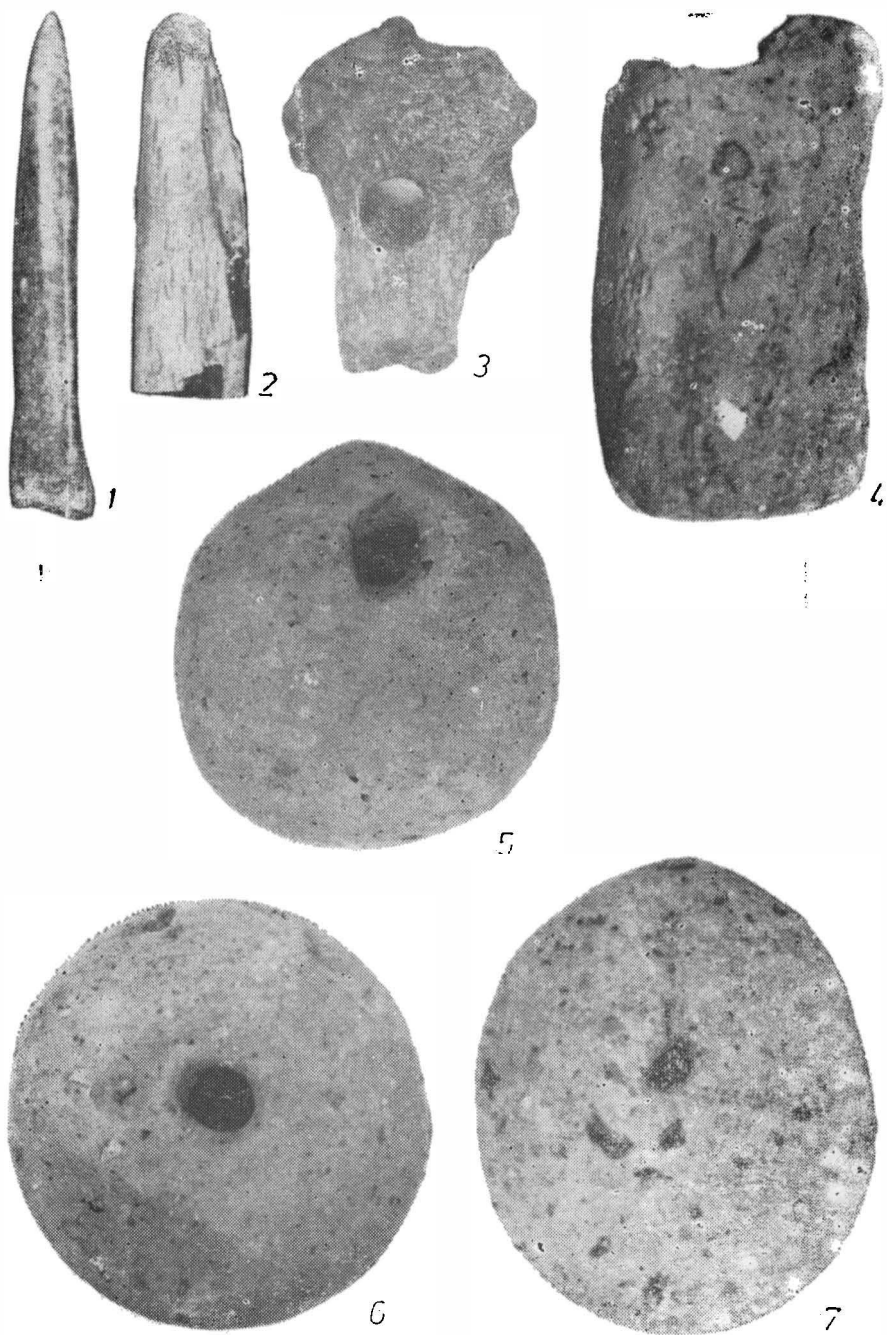


Fig. 10. — Unelte din os, corn și lut ars: 1—3, șanțul I; 4, locuința 6; 5—7, locuința 1. <http://www.muzeu-neamt.ro> / <http://cimec.ro>

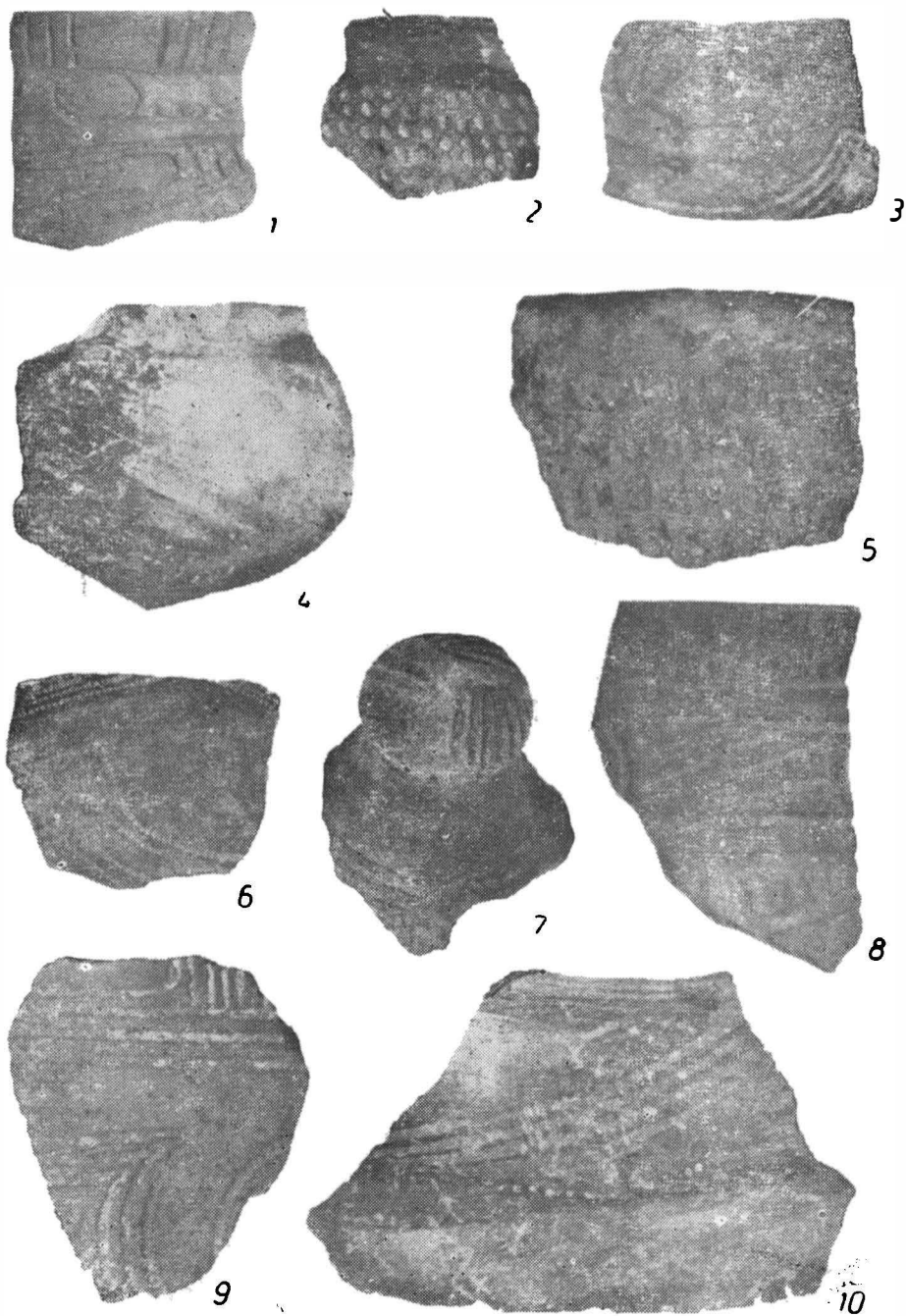
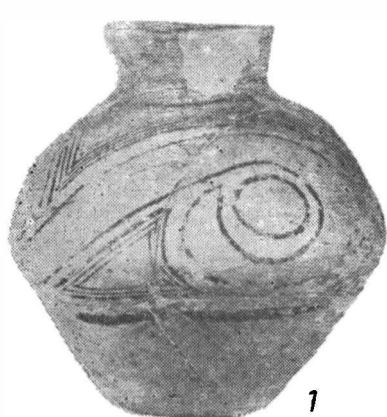


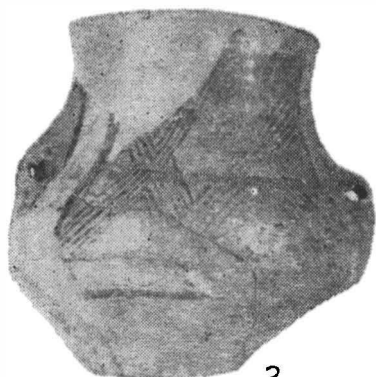
Fig. 11. — Ceramică Precucuteni III : 1, 5, groapa 4 ; 2—3, groapa 3 ; 4, groapa 2—6, 9, șanțul I <http://www.muzeul-national.ro/digital/anexa1>.



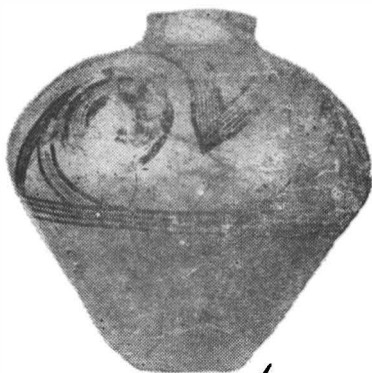
1



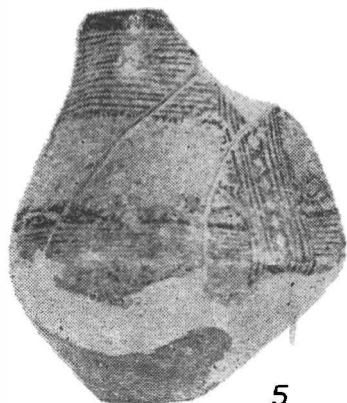
2



3



4



5



6

Fig. 12. — Ceramică Cucuteni B 1 : 1, 4, 6, locuința 1 ; 2—3, locuința 6 ; 5, locuința 4.

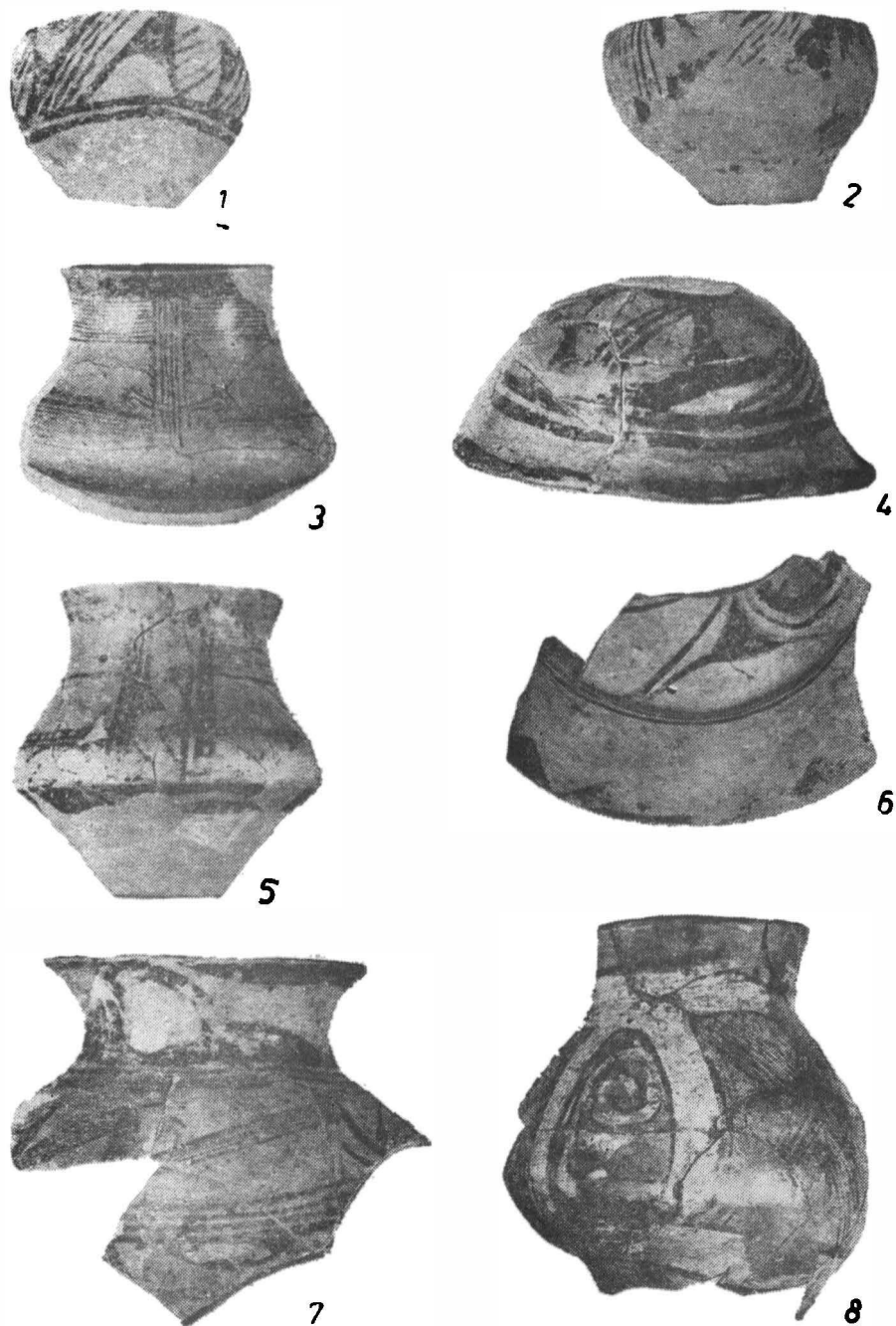


Fig. 13. — Ceramică Cucuteni B 1 : 1—2, 5—6, 8, locuința 1 ; 3, șanțul I ; 4, locuința 2 ; 7, locuința 1.

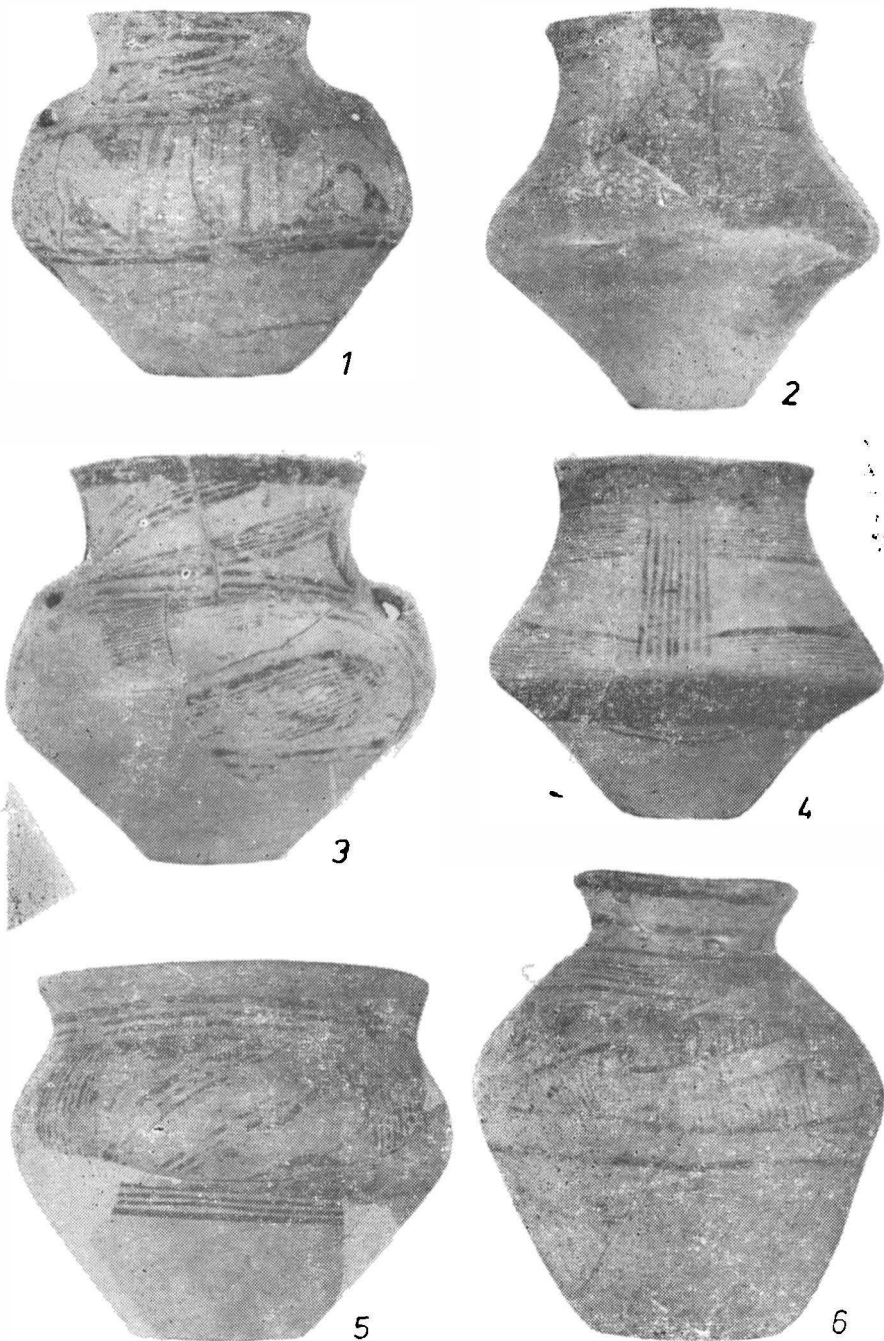
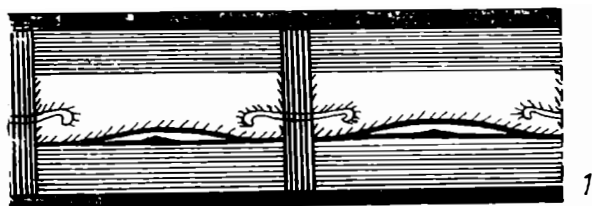


Fig. 14. — Ceramică Cucuteni B 1 : 1, 5—6 locuința 6 ; 2—3, locuința 1 ; 4, locuința 2.



1



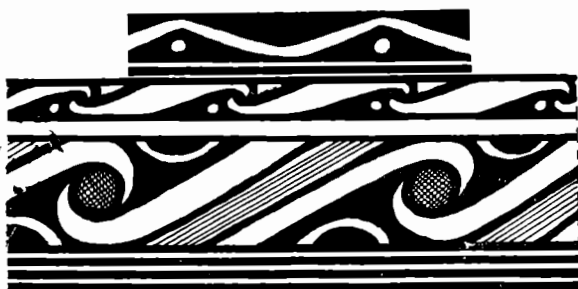
2



3

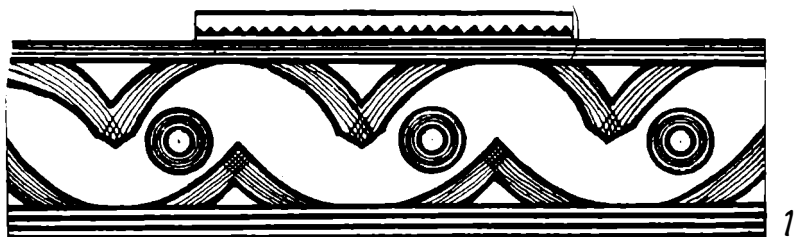


4



5

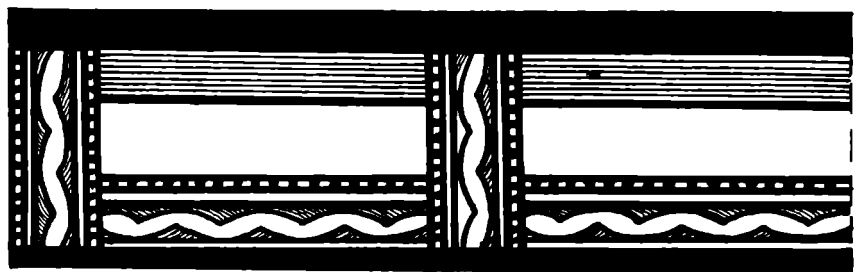
Fig. 15. — Ceramică Cucuteni B1, decor deslășurat: 1, șanțul I; 2, locuința 2; 3—5, locuința 1.



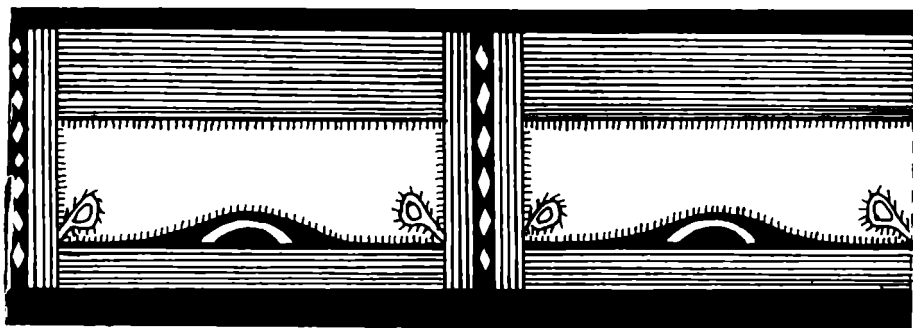
1



2



3



4

Fig. 16. — Ceramică Cucuteni B 1, decor desfășurat : 1, 3, locuința 1 ; 2, locuința 2 ; 4, locuința 4.

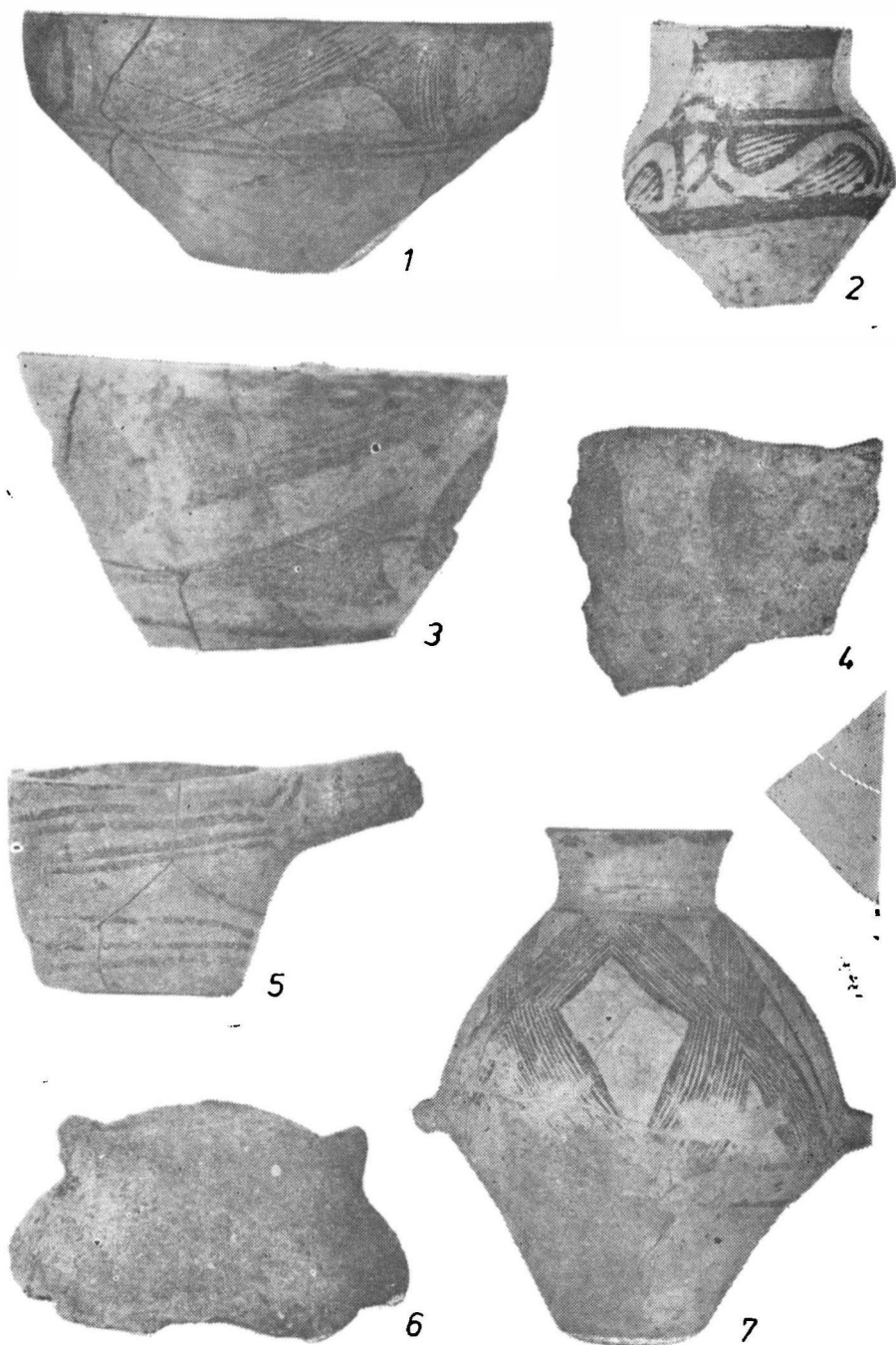


Fig. 17. — Ceramică Cucuteni B (1—3, 5, 7), Cucuteni C (6) și fragment cu toartă pastilată (4) : 1. locuința 6 ; 2—5, locuința 2 ; 6, locuința 2 ; 7, șanțul I, groapa 2. <http://www.muzeu-neamt.ro> / <http://cimec.ro>



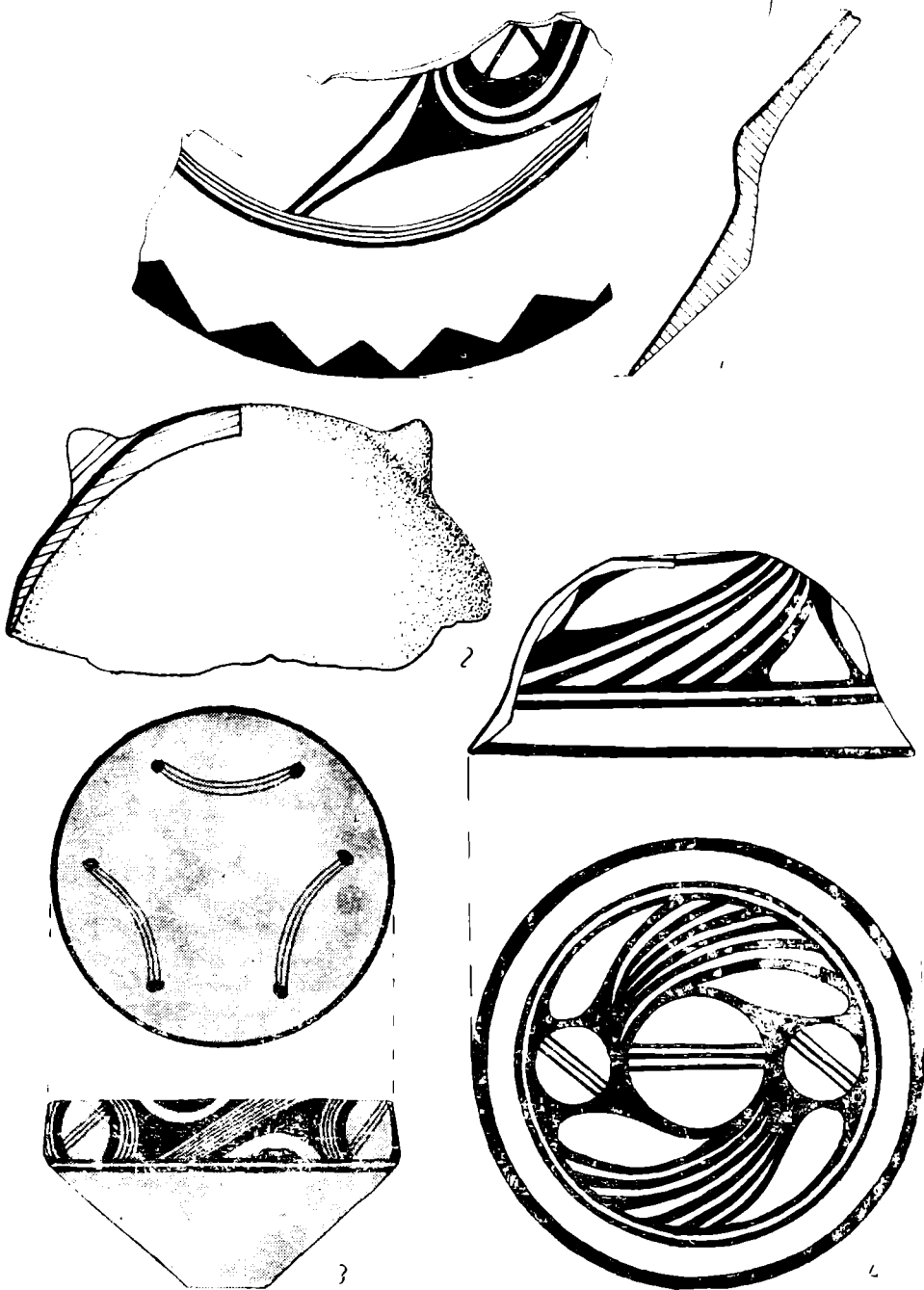


Fig. 18. — Ceramică Cucuteni B (1, 3—4) și Cucuteni C (2): 1, locuința 1; 2, 4, locuința 2; 3. <http://www.muzeu-neamt.ro> / <http://cimec.ro>

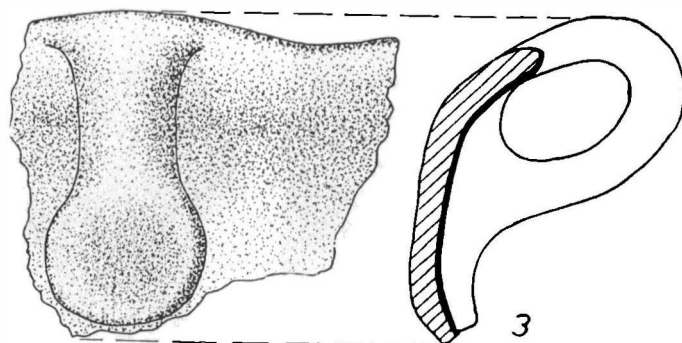
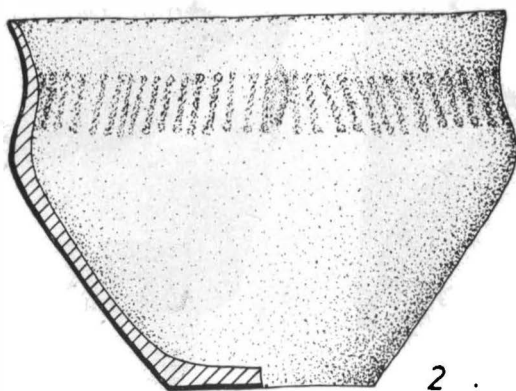
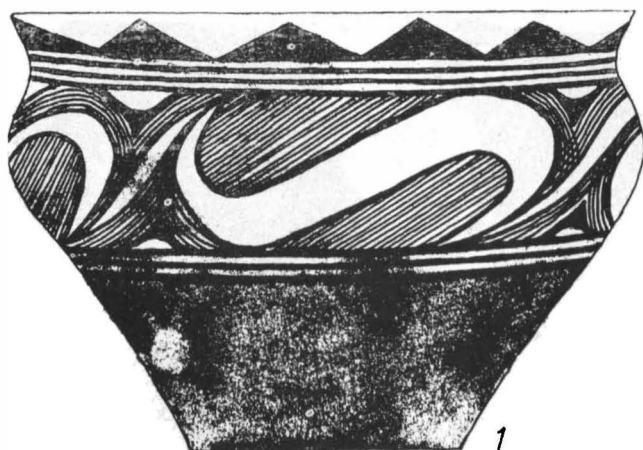


Fig. 19. — Ceramică Cucuteni B (1), Cucuteni C (2) și fragment cu toartă pastilată (3) : 1—2, locuința 1, locuința 2  
<http://www.muzeu-neamt.ro> / <http://cimec.ro>



Fig. 20. — Ceramică Cucuteni B 1 (1—3, 5) și Cucuteni C (4, 6—8): 1, 3, locuința 2; 2, șanțul înțepat; 4, 6, locuința 6; 8, locuința 4.

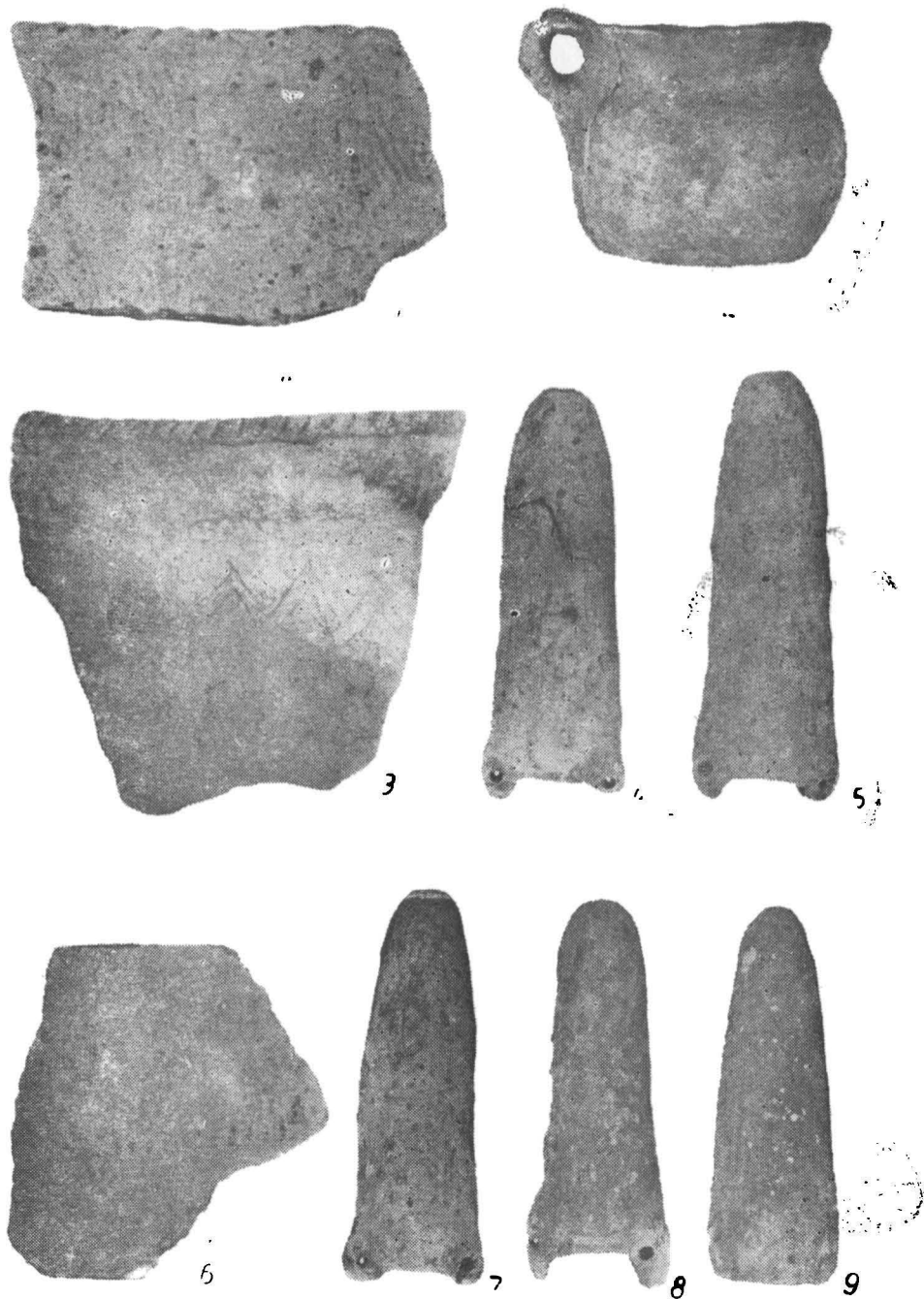
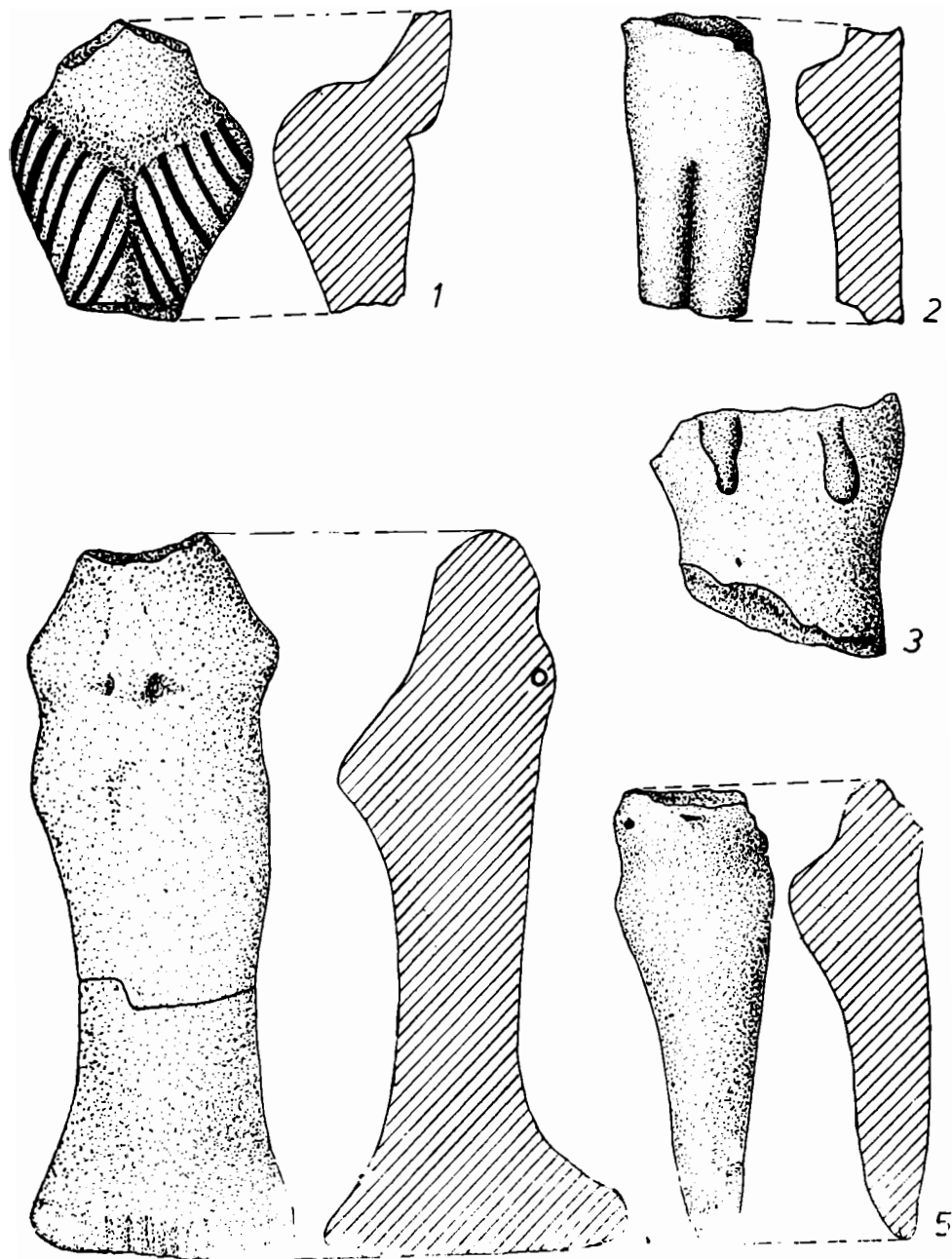


Fig. 21. — Ceramică Cucuteni C (1, 3, 6), epoca bronzului (2) și falusuri (4—5, 7—9) :  
1, 3, 6, locuința 1; 2, 4, 5, 7, 8, locuința 2.



**Fig. 22.** — Figurine antropomorfe : 1, 3, locuința 1 ; 2, 5, șanțul I ; 4, locuința 6.

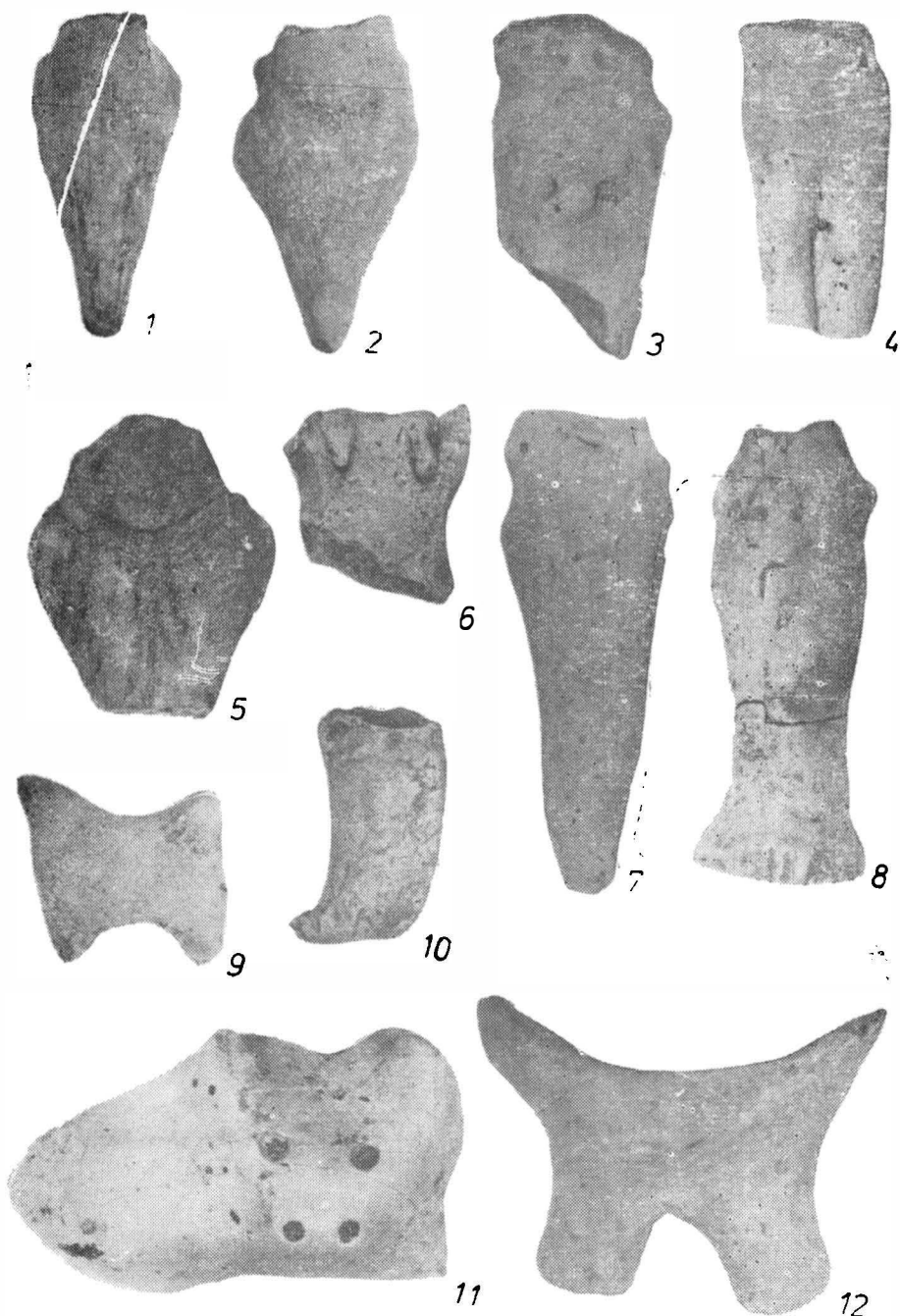


Fig. 23. — Statuete antropomorfe precucuteniene (1—2), Cucuteni B 1 (3—8, 10; statueta zoomorfa (9), protomă zoomorfa (11) și vas zoomorfa (12) : 1—2, 4, 7, 9—11, șantierul de săpături din Valea 6 : 12, locuința 2

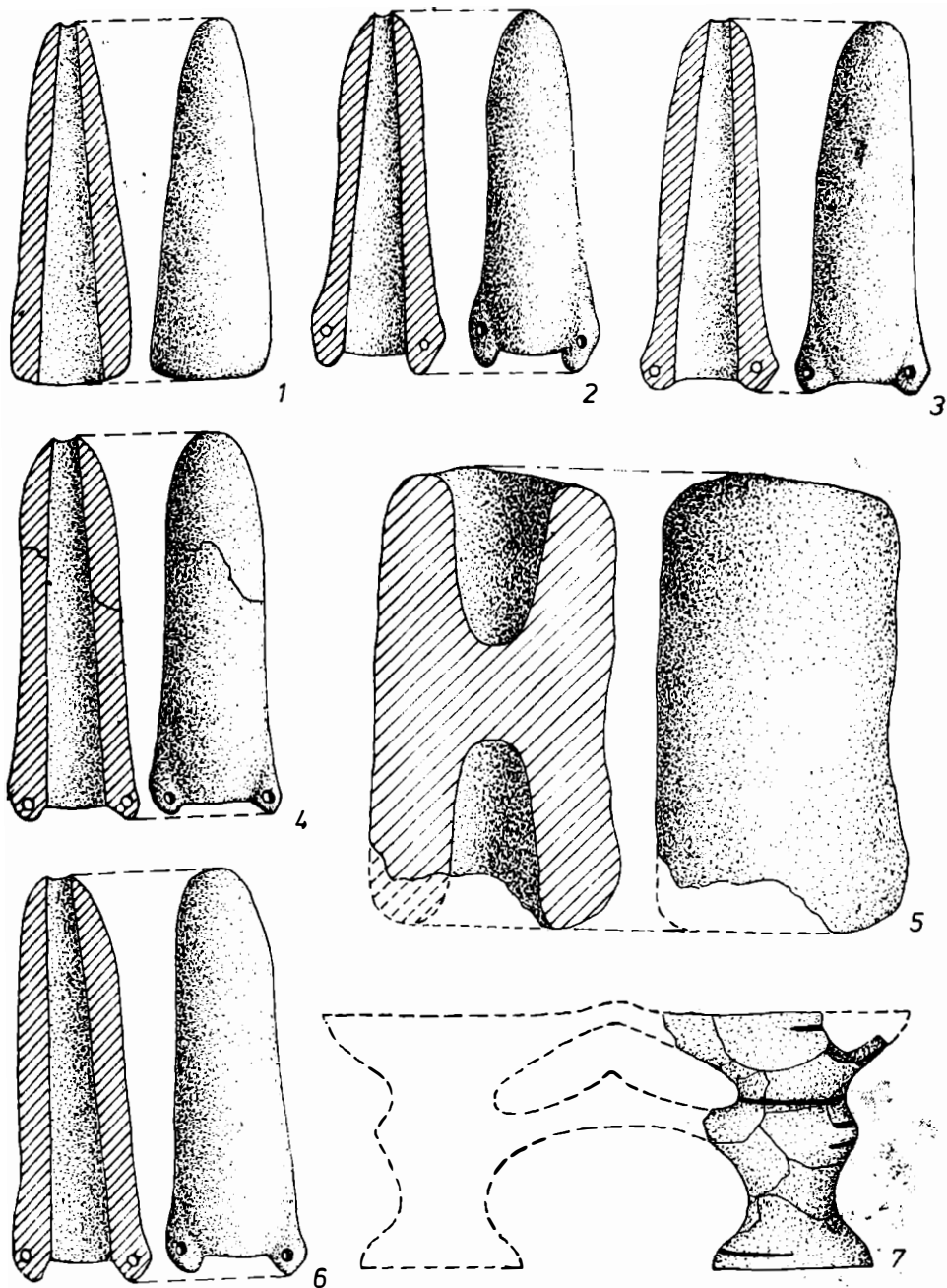


Fig. 24. — 1—4, 6, locuința 2; 5, 7, locuința 6.

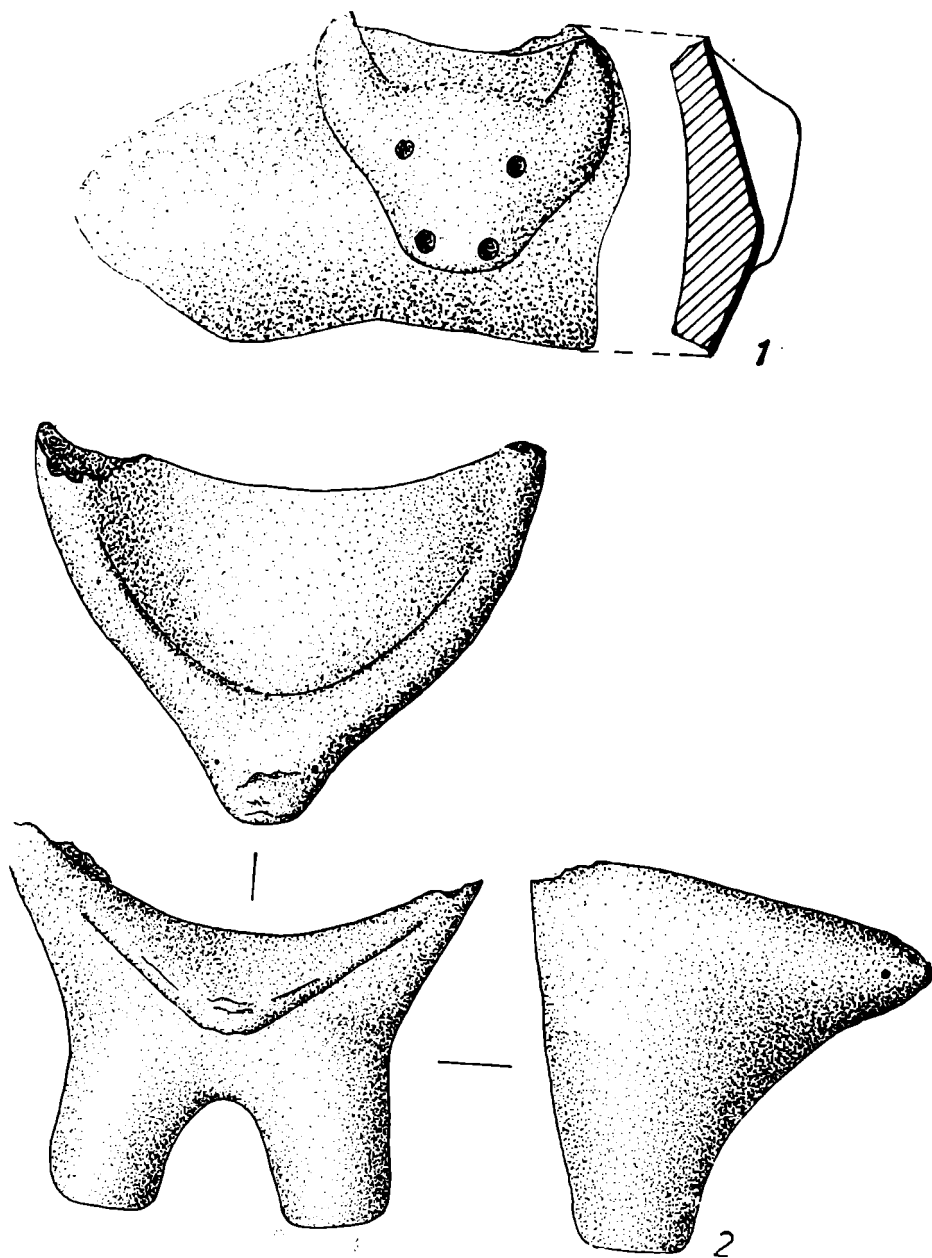


Fig. 25. — 1, șanțul I ; 2. locuința 2.