

AȘEZAREA PALEOLITICĂ DE LA MITOC — VALEA LUI STAN

de CORNELIA MAGDA ISTRATE

În perioada 22 august — 11 septembrie 1978, au fost reluate și continuate cercetările în așezarea paleolitică de la Mitoc, punctul „Valea lui Stan”, județul Botoșani¹. Cu această ocazie s-a urmărit rezolvarea următoarelor probleme: verificarea stratigrafiei stabilite cu prilejul săpăturilor din anul 1977; identificarea stratului de cultură tardenoisian, a căruia existență era susținută de inventarul litic descoperit în anul 1977; recoltarea de probe de sol în vederea efectuării analizelor palinologice care să ajute la precizarea geocronologică a stațiunii și să permită, în același timp, compararea cu alte stațiuni contemporane.

În acest scop, a fost trasată o singură secțiune, a VI-a, pe podul terasei, într-un loc unde s-a presupus că stratigrafia nu a fost deranjată². Secțiunea a VI-a, orientată VNV-ESE, cu dimensiunile de 28 x 2 m și cu adâncime de 3 m, a permis cercetarea unui volum de 168 m³ pământ. Au fost descoperite mai multe niveluri de locuire aparținând epocii de tranziție, cucutenianului și paleoliticului superior. Secțiunea a surprins două gropi (una din epoca de tranziție și cealaltă cucuteniană), care ajungeau pînă la adâncimea de 2,20 m, precum și o locuință cucuteniană fără platformă³.

Situația stratigrafică este următoarea :

1) strat vegetal de culoare închisă, cenușiu, măzăros, cu o grosime de 20 cm ;

1. Cornelia-Magda Istrate, *Locuirile paleolitice și epipaleolitice de la Mitoc — Valea lui Stan*, în *Hierasus*, anuar '78, 1979, pp. 83—96.

2. În campania din anul 1977 au fost descoperite și fragmente de lipitură provenind de la o locuință neolitică. Din această cauză, în anul 1978 s-a trasat o secțiune unică pentru așezarea paleolitică și pentru cea neolitică. La săpături a participă, pentru locuirea neolitică, Dan Monah de la Muzeul județean de istorie Bacău.

3. Bogatul material neolitic se află încă în studiu.

2) strat de culoare gri-albicios, cu multă cenușă, în care s-a descoperit materialul din epoca de tranziție, cu o grosime între 20 și 35 cm și care dispăre pe anumite porțiuni ale profilului ;

3) strat de culoare cenușie (cu textură mai fină decât a celui vegetal), cu multe fragmente ceramice și lipitură, cucutenian, cu o grosime între 35 și 100 cm ;

4) strat de culoare galben închis, foarte pătat de crotovine și cu mici concrețiuni calcaroase în partea superioară, cu un bogat material litic, cu o grosime între 50 și 80 cm ;

5) strat de culoare galben închis, cu lentile roșiatice și piese litice, cu o grosime de 20—25 cm ;

6) strat de culoare galben deschis, cu dire și concrețiuni calcaroase mai consistente la baza stratului, cu o grosime între 25 și 35 cm.

Din cauza celor două gropi postpaleolitice care au o adâncime atât de mare și a stratului galben închis, contaminat în întregime de crotovine, nivelul tardenoisian nu a putut fi înregistrat stratigrafic și nici nu s-au recoltat probe palinologice.

În campania de săpături din anul 1978, a fost descoperit un număr de 8906 piese litice, din care 7467 atipice, iar 1438 tipice. Din acestea din urmă, 955 piese sînt paleolitice, iar 484 piese aparțin neoliticului⁴.

Din punct de vedere tipologic, piesele paleolitice descoperite sînt următoarele :

Tabelul 1

Nr. crt.	Tipuri de piese	Nr. piese	%
1	gratoare (2 „en evantail” ; 13 pe lamă ; 3 pe capăt de lamă ; 5 pe așchie ; 1 nucleiform pe lamă macrolitică ; 1 semicircular — realizat pe așchie)	25	26
2	burine (2 de unghi pe trunchiere oblică neretușată ; 1 diedru ; 1 diedru atipic ; 1 multiplu)	5	5
3	cuțit „à dos”	1	1
4	vîrf „Levallois”	1	1
5	piese cu „encoches” (simple sau duble)	3	3
6	lame „à crête” (din care 1 mijlocie, zveltă)	24	25
7	lame cu retușe continuu pe una din laturi	1	1
8	lamă retușată în tehnica „Levallois”	1	1
9	piese cu retușe (așchii, așchii lamelare, lame)	36	37,5
Total		97	100

4. Dan Monah, C.-M. Istrate, *Utilajul litic din așezarea cucuteniană Mitoc — Valea lui Stan*, în manuscris.

10	lame cu retușe de folosire (1 la partea dorsală, 1 la partea ventrală)	2
11	lame neretușale (324 microlitice; 371 mijlocii; 8 macrolitice)	703
12	așchii lamelare (19 macrolitice; 1 mijlocie)	20
13	așchii (5 microlitice; 59 mijlocii; 1 nucleiformă, macrolitică)	65
14	nuclee (13 folosite și ca percutoare; 1 dublu; 4 fragmentare; 6 epuizate)	68
Total piese		955

După tipologia stabilită de F. Bordes, pentru paleoliticul inferior și mijlociu⁵, uneltele litice se încadrează în felul următor :

Tabelul 2

Nr. crt.	Nr. din lista tipologică	Tipuri de piese
1	36	cuțit „à dos” tipic
2	3	virfi „Levallois”
3	7	lamă retușată în tehnica „Levallois”.

În sfârșit, potrivit clasificăției întocmite de D. de Sonneville — Bordes și J. Perrot pentru paleoliticul superior⁶, uneltele litice se încadrează astfel :

Tabelul 3

Nr. crt.	Nr. din lista tipologică	Tipuri de piese
1	7	gratoar „en evantail”
2	1	gratoar pe capăt de lamă
3	8	gratoar pe așchie
4	15	gratoar nucleiform
5	35	burin de unghi pe trunchiere oblică neretușată
6	27	burin diedru
7	74	piese cu „encoches” duble
8	65	lame cu retușe continue pe o latură
9	92	diverse

5. F. Bordes, *Typologie du Paléolithique ancien et moyen*, DELMAS, Bordeaux, 1961, p. 32—33.

6. Denise de Sonneville — Bordes, *La Préhistoire Moderne*, ed. II, Périgueux, 1972, p. 68.

În grupa gratoarelor se remarcă următoarele tipuri : „en evantail” (fig. 3/2 ; 4/3), realizate pe aşchie lamelară, cu talonul „lis” ; alte două tipuri, reprezentînd gratoare cu partea activă oblică, sînt realizate pe lame întregi (fig. 3/3 ; 5/1) ; celelalte gratoare sînt simple, cu partea activă convexă, pe lamă sau vîrf de lamă (fig. 2/3), unul dintre acestea fiind puternic calcinat (fig. 5/1).

Grupa burinelor este mai slab reprezentată, fiind descoperite doar cinci piese, din care două sînt diedre (fig. 4/1, 2), unul multiplu (fig. 5/6), iar celelalte două — de unghi pe spărtură (fig. 5/2). Unul dintre acestea din urmă este realizat pe aşchie lamelară, masivă, cu talon „lis” (fig. 3/4).

Au mai fost descoperite şi piese parţial retuşate (aşchii, aşchii lamelare, lame), din care menţionăm o lamă cu talonul neted, avînd latura stîngă retuşată în întregime (fig. 4/5).

Printre celelalte tipuri de piese se remarcă şi lamele de tip „à crête” (fig. 3/5).

Trebuie precizat că un număr însemnat de piese paleolitice (133) a fost descoperit în mediul neolitic. Este posibil ca aceste piese să fi fost antrenate de cele două grupuri postpaleolitice, care au pătruns adînc în stratul de cultură aparţinînd paleoliticului superior, sau de eventualele amenajări executate de purtătorii culturii Cucuteni cu ocazia construirii locuinţei. Dintre aceste piese semnalăm prezenţa unui vîrf de tip Levallois, cu latura dreaptă retuşată aproape în întregime, iar pe anumite porţiuni cu retuşe şi pe suprafaţa ventrală (fig. 4/6), precum şi un cuţit de tip „à dos”, tipic, realizat pe lamă de silex de culoare alburie-cenuşie, mată (fig. 4/4).

Din punct de vedere tipologic, piesele de mai sus se încadrează în tipologia stabilită de F. Bordes pentru paleoliticul superior şi mijlociului, autor care precizează că tipul de cuţit „à dos” este caracteristic mai ales paleoliticului superior⁷. Astfel, din totalul de 96 de unelte tipice, numai 32 au putut fi încadrate în tipurile din listele cu utilajul litic pentru paleoliticul superior şi 3 piese pentru paleoliticul inferior şi mijlociu, ceea ce reprezintă 36,4 la sută.

Din punct de vedere al dimensiunilor, din totalul celor 955 piese tipice descoperite, 335 sînt microlitice, (35,12 la sută), 556 sînt mijlocii (59,33 la sută) şi doar 53 sînt macrolitice (5,56 la sută).

Materia primă utilizată la confecţionarea uneltelor este în proporţie de aproape 100 la sută silex de Prut, de bună calitate, de culoare alb-albăstruie, puternic patinată, afară de o singură piesă lucrată din gresie cuarţitică. Această situaţie este determinată de bogăţia materiei prime existentă în depunere naturală la baza terasei. La aproximativ 350 m de punctul unde se află aşezarea de la „Valea lui Stan”, pe latura

7. F. Bordes, *op. cit.*, p. 68.

dinspre Prut a terasei există o carieră naturală de silex, de vîrstă neogeno-bugloviană⁸. În campania din anul 1978, la nivelul straturilor paleolitice nu au fost descoperite urme de arsură, cenușă și nici urme de vetre. În schimb, două din piesele litice provenind din gropile postpaleolitice sînt calcinate.

De asemenea, nu au fost identificate resturi faunistice sau ale unor complexe cu pietre și oase (eventuale colibe sau adăposturi).

În urma analizei tipurilor de piese care au fost descoperite în campania de cercetări din anul 1977, s-a considerat că așezarea de la Mitoc — Valea lui Stan, ce prezintă caracteristicile paleoliticului superior, s-ar putea încadra în Gravettianul timpuriu. Rezultatele cercetărilor din ultima campanie prezintă, însă, caracteristicile Aurignacianului, căruia îi corespund gratoare simple pe lame și așchii, burine de unghi pe spărtură sau trunchiere retușată și diedre și lame cu „encoche” etc.⁹, cu unele influențe musteriene (piesele realizate în tehnica Levallois). Piesele cu caracter gravettian sînt mai puțin numeroase și dintre acestea lipsesc fosilele directe: lamele „à dos abattu”, „à bord abattu”, vîrfurile tipice „La Gravette”, uneltele compuse etc.¹⁰. Dacă se are în vedere și frămîntata situație stratigrafică, se poate admite că stratul gravettian, mai subțire, a fost distrus de locuitorii cucutenieni și că unele unelte tipice au fost chiar folosite de ei. Aceasta ar explica și faptul că cea mai mare parte a uneltelor tipice descoperite în campania de săpături din anul 1977 au fost găsite la suprafața solului, antrenate de lucrările agricole și de procesul de denudare a terenului.

Locuirea tardenoisiană nu a fost surprinsă stratigrafic la Valea lui Stan, ci numai tipologic, prin piese descoperite în campaniile de săpături din anii 1977 și 1978. Între piesele descoperite în anul 1978 sînt prezente gratoarele pe așchie, cu partea activă convexă (fig. 2/1, 2), precum și nucleele de tip fusiform (fig. 2/4-6 ; 3/6), dar care sînt mai mari decît acelea descoperite în locurile tardenoisiene de la Ripiceni¹¹ și din alte stațiuni. Alte caracteristici ale locuirii tardenoisiene de la Valea lui Stan sînt lipsa formelor geometrice și aspectul macrolitic al utilajului, aspect ce se poate datora bogăției materiei prime aflate în apropiere.

8. M. Bitiri, M. Cărciumaru, *Atelierul de la Mitoc — Valea Izvorului și locul lui în cronologia paleoliticului României*, în SCIVA, 29 (1978), nr. 4. p. 469.

9. Conform caracteristicilor indicate de Al. Păunescu în *Evoluția uneltelor și armelor de piatră cioplită descoperite pe teritoriul României*, Ed. Acad., București, 1970, p. 18.

10. *Ibidem*, p. 20—23.

11. Idem, *Sur la succession des habitats paléolithiques et postpaléolithiques de Ripiceni — Izvor, Dacia, N.S., IX (1965), p. 26—28 și fig. 13/15.*

Așadar, cercetările efectuate la Mitoc — Valea lui Stan, în anii 1977 și 1978 au scos la iveală un însemnat număr de piese caracteristice paleoliticului superior. Condițiile în care au fost descoperite multe din aceste piese (la suprafața solului, în strat neolitic și în gropi) nu permit încă stabilirea precisă a diferitelor niveluri de locuire și succesiunea lor. Este o problemă deosebit de importantă pentru cronologia așezării și care va putea fi lămurită numai după ce, prin continuarea săpăturilor, se vor obține stratigrafii mai clare și analize de polen.

L'ÉTABLISSEMENT PALEOLITHIQUE DE MITOC — „VALEA LUI STAN“

RÉSUMÉ

Dans la campagne des fouilles archéologiques de 1978, à Mitoc — Valea lui Stan, on a découvert plusieurs niveaux d'habitats — de l'époque de transition, Cucuteni et du paléolithique supérieur. On a surpris deux fosses (une de l'époque de transition et l'autre de Cucuteni) jusqu' à 2,20 de profondeur et un habitat de Cucuteni sans plate — forme.

On a découvert 8905 pièces lithiques, parmi lesquelles 7467 sont atypiques et 1437 sont typiques (954 pièces sont paléolithiques et 484 néolithiques). Parmi les types des pièces découvertes se trouvent : grattoirs „en éventail“, sur bout de lame, sur éclat, nucléiform, d'angle sur troncature oblique non retouchée ; burins dièdres ; pièces avec des encoches ; lames avec des retouches continues sur un côté ; couteau à dos ; point Levallois ; lame retouchée en technique Levallois.

Les outils lithiques découverts en 1978 présentent des caractéristiques surtout aurignaciennes, à la différence des celles de 1977, gravettiennes. Il est possible que la couche gravettien, plus mince, fût détruite par les habitants de l'époque Cucuteni et même que quelques outils typiques fussent ont été utilisés par ceux — ci (la plus grande partie des outils découverts en 1977 se trouvaient à la surface, entraînés par les travaux agricoles et par le processus de dénudation).

L'habitat tardenolsien n'a pas été surpris stratigraphiquement, mais seulement typologiquement, par les pièces découvertes dans les campagnes des années 1977 et 1978 : grattoirs sur éclat, ayant la partie active convexe : nucléés de type fusiforme, mais de dimensions plus grandes que celles habituelles.

LÈGENDES DES FIGURES

Fig. 1. Mitoc — Valea lui Stan. Le profil du mur de nord-est de la VI-a section (fragm.) Echelle 1 : 50.

La légende : 1 — couche végétale, couleur foncée, grisâtre, à l'aspect de pois ;

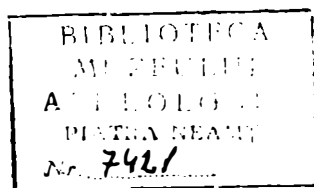
2 — couche couleur gris — blanchâtre, avec beaucoup de cendre — transition ; 3 — couche couleur foncée (avec une texture plus fine que celle de la couche végétale) avec beaucoup de fragments céramiques — cucutenien ; 4 — couche jaune — foncée, très tachée par les crotonines — et avec de petites concrétions de calcaire dans la partie supérieure ; 5 — couche jaune foncée, avec des lentilles rougeâtres ; 6 — couche jaune pâle avec des traces et des concrétions de calcaire plus consistantes à la base de la couche.

Fig. 2. Mitoc — Valea lui Stan. Outils en silex : 1—3, grattoirs ; 4—6, nucléi ; 1—2, 4—6, Tardenoisien ; 3, paléolithique supérieur.

Fig. 3. Mitoc — Valea lui Stan. Outils en silex : 1—3, grattoirs ; 4, burin dièdre ; 5, lame „à crête” ; 6, nucléus ; 1—5, paléolithique supérieur ; 6, Tardenoisien.

Fig. 4. Mitoc — Valea lui Stan. Outils du paléolithique supérieur ; 1—2, burins ; 3, grattoir ; 4, couteau „à dos” ; 5, lame retouchée ; 6, point Levallois.

Fig. 5. Mitoc — Valea lui Stan. Outils du paléolithique supérieur ; 1, 3, 4—5, grattoirs ; 2, burin d'angle ; 6, burin multiple.



CORNELIA MAGDA ISTRATE
AȘEZAREA PALEOLITICĂ DE LA MITOC—VALEA LUI STAN

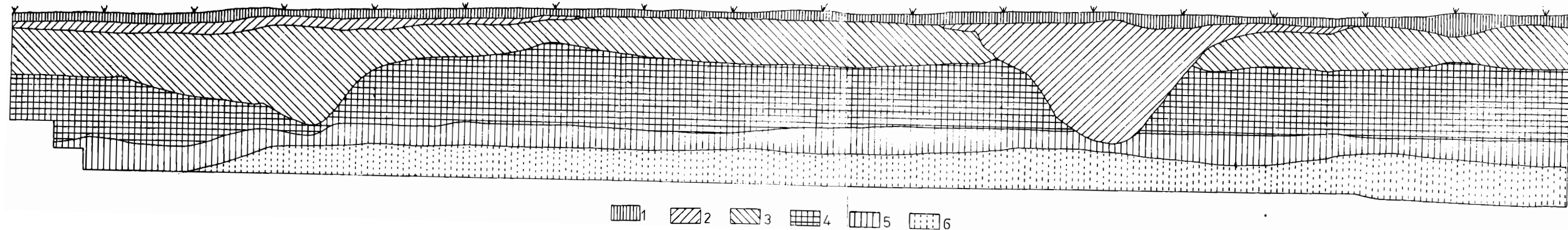


Fig. 1. — Mitoc — Valea lui Stan. Profilul taluzului de nord-est a secțiunii VI-a (fragment). Scara 1 : 50.

Legenda: 1 — strat vegetal de culoare închisă, cenușiu măzăros; 2 — strat de culoare gri-albicios, cu multă cenușă — tranziție; 3 — strat de culoare cenușie (cu textură mai fină decât a celui vegetal) cu multe fragmente ceramice — cucuteniene; 4 — strat de culoare galben-închis, pătat cu crotovine — și cu concrețiuni calcaroase în partea superioară; 5 — strat de culoare galben-închis, cu lentile roșiatice; 6 — strat de culoare galben-deschis, cu dăre și concrețiuni calcaroase mai consistente la baza stratului.

CORNELIA MAGDA ISTRATE
AȘEZAREA PALEOLITICĂ DE LA MITOC—VALEA LUI STAN

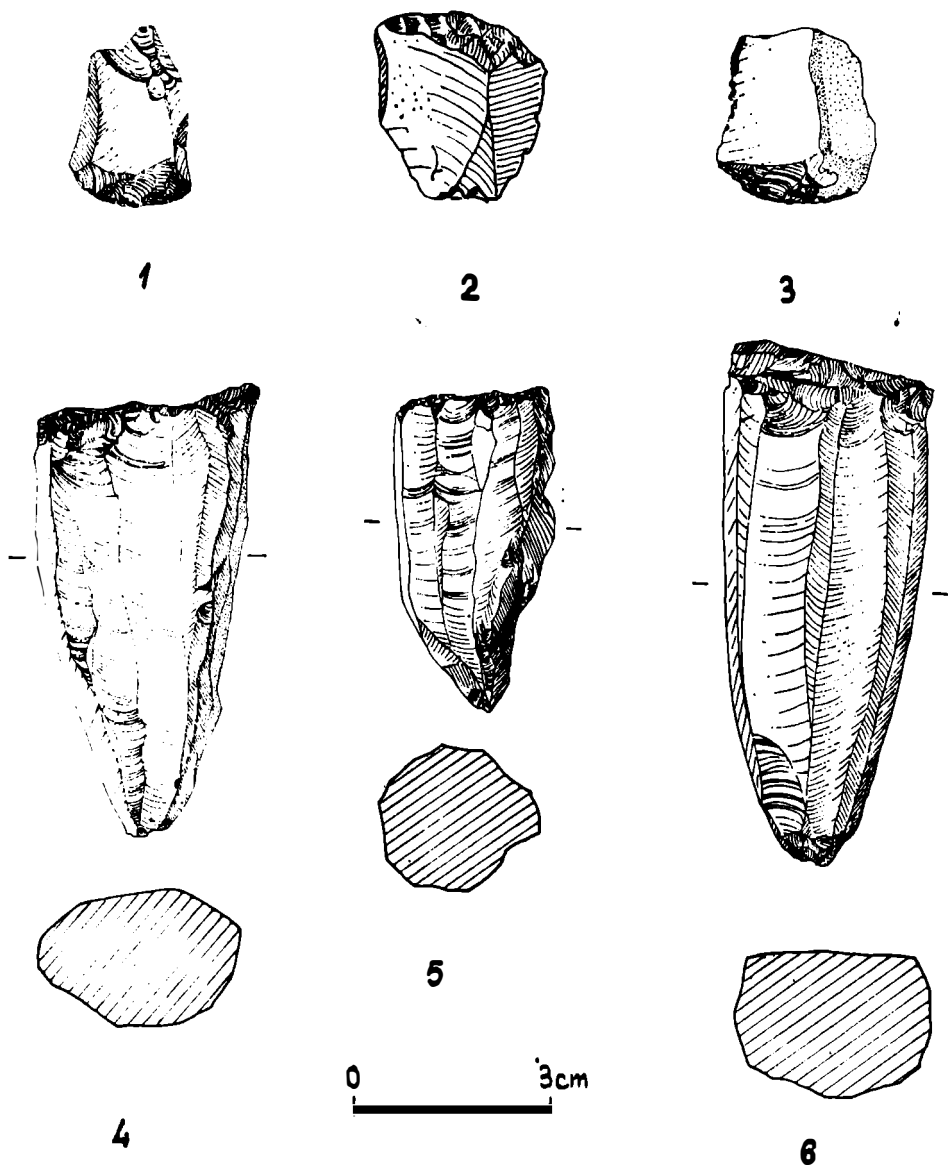


Fig. 2. Mitoc — Valea lui Stan. Piese de silex : 1—3, gratoare ; 4—6, nuclee ; 1—2, 4—6, Tardenoisian ; 3, paleolitic superior.

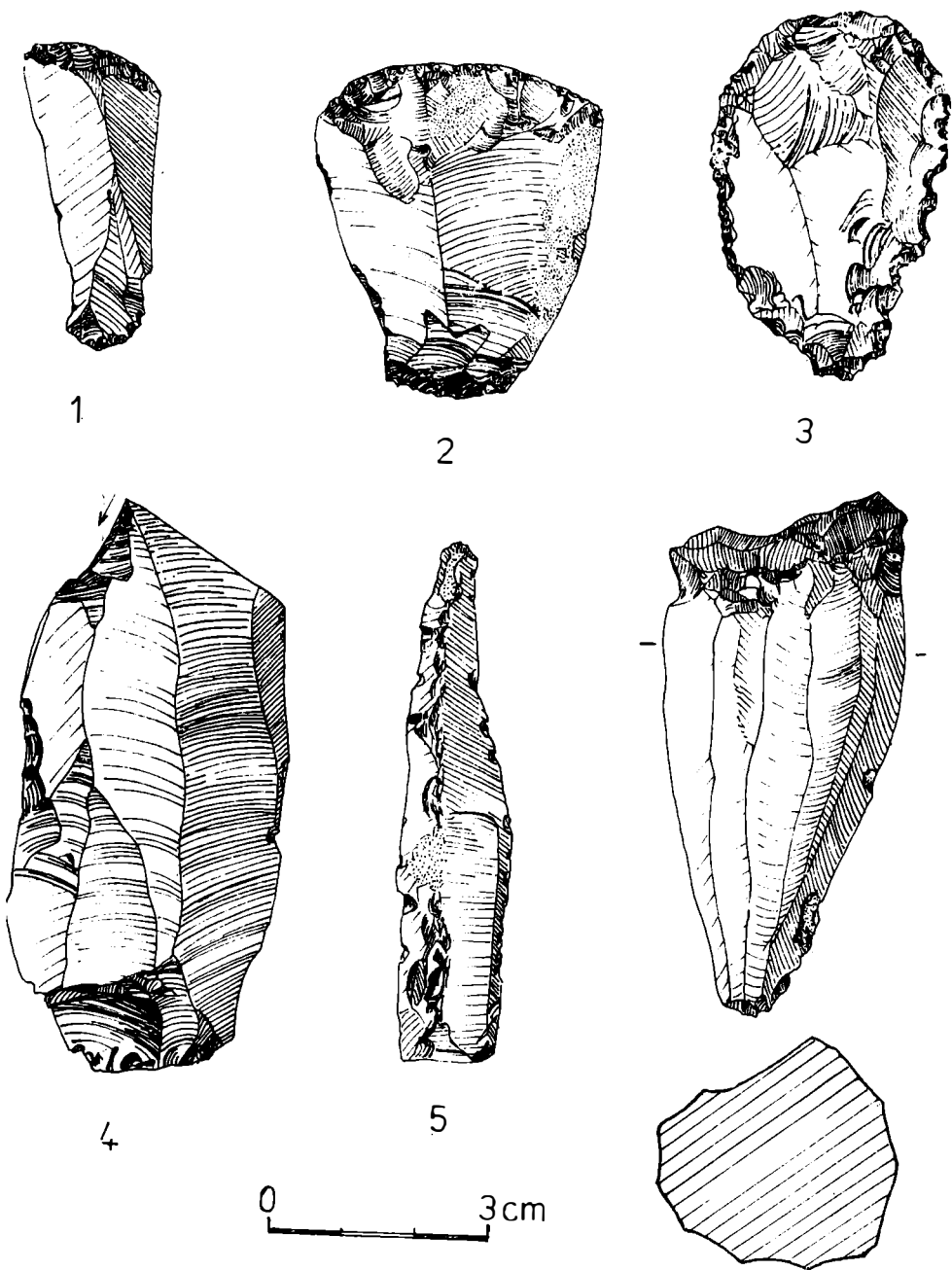
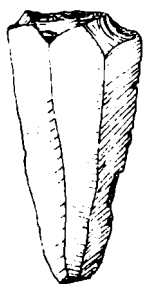
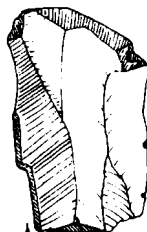


Fig. 3. Mitoc — Valea lui Stan. Piese de silex: 1—3, gratoare; 4, burin diedru; 5, lamă „à crête”; 6, Tardenoisian.



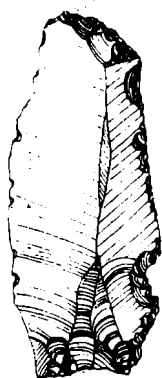
1



2



3



4



5



6



Fig. 4. Mitoc — Valea lui Stan. Unelte din paleoliticul superior : 1—2, burine ; 3, gratoar ; 4, cuțit „à dos” ; 5, lamă ; 6, cuțit „à dos”.

CORNELIA MAGDA ISTRATE
AȘEZAREA PALEOLITICĂ DE LA MITOC — VALEA LUI STAN



1



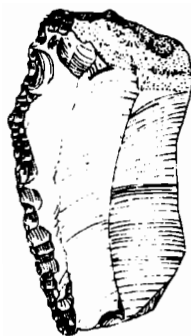
2



3



4



5



6



Fig. 5. Mitoc — Valea lui Stan. Unelte din paleoliticul superior : 1, 3, 4—5, gratoare ; 2, burin de unghi ; 6, burin multiplu.