

SĂPĂTURILE ARHEOLOGICE DIN JUDEȚUL NEAMȚ (III)*

de ȘTEFAN CUCOȘ

Continuăm prezentarea săpăturilor arheologice efectuate de către muzeele de istorie din județul Neamț, precum și de către institutele de specialitate din București și Iași sau prin colaborarea acestor instituții. Rezultatele generale ale săpăturilor provenite din informațiile celor care au condus lucrările sînt înscrise în ordinea alfabetică a localităților unde s-au efectuat.

1. *Bahna* (com. Bahna). În anul 1971 au fost efectuate săpături în punctul „La punte” într-o așezare eneolitică *Cucuteni A—B*. Pe locul numit „La livezi”, în același an s-au făcut săpături într-o așezare aparținînd culturii carpice (sec. II—III e.n.).

Lucrările au fost conduse de V. Ursachi (Muzeul de istorie Roman).

2. *Bicaz* (oraș Bicaz). S-au continuat în anul 1971, săpăturile mai vechi pe „Terasa Ciungi”, unde au fost identificate trei nivele de locuire paleolitică aparținînd culturii gravettiene.

Săpăturile au fost întreprinse de către M. Bitiri (Institutul de arheologie București).

3. *Buda* (com. Bozieni). În anul 1971, s-au practicat săpături arheologice în marginea localității, într-o așezare feudală datată în secolele XV—XVI.

Săpături conduse de către D. Hordilă (Muzeul de istorie Roman).

4. *Cîrloman* (Piatra Neamț). A fost practicat un sondaj într-o așezare geto-dacică datată în secolele III-II î.e.n. S-a recoltat ceramică fragmentară lucrată cu mîna, grosieră și s-a dovedit că locuirea a fost sporadică.

Săpături efectuate de N. Gostar (Universitatea „Al. I. Cuza” Iași) și Virgil Mihăilescu-Bîrliba (Muzeul arheologic Piatra Neamț).

5. *Davideni* (com. Țibucani). Campaniile anilor 1971, 1972, 1973 au dus prin săpăturile din punctul „La izvoare”, la recoltarea unui însemnat material arheologic din perioada de sfîrșit a epocii bronzului (cultura Noua), din Hallstatt, La Tène precum și din perioada prefeudală (sec. VI-VII). S-au recoltat și resturi ceramice aparținînd culturii Precucuteni I fără a se defini stratigrafic încă un nivel de locuire.

Săpături conduse de I. Mitrea (Institutul Pedagogic Bačău) și Ilie Untaru (Muzeul de istorie Tg. Neamț).

6. *Ghelăiești* (com. Birgăoani). În anii 1971, 1972 s-au continuat săpăturile în așezarea eneolitică cucuteniană de pe dealul „Nedeia”. Au fost degajate 8 locuințe din care una Cucuteni A2 și restul de la începutul fazei Cucuteni B. De asemenea, au fost cercetate 9 gropi din fazele Cucuteni A2, A—B și B. S-a recoltat o însemnată cantitate de ceramică bine conservată și vase întregi, unelte din lut ars, din piatră, silex, os și corn, precum și numeroase figurine antropomorfe și zoomorfe. Săpăturile au adus noi dovezi asupra începuturilor fazei Cucuteni B.

Lucrările au fost conduse de Anton Nițu (Institutul de Arheologie Iași) și Șt. Cucuș (Muzeul arheologic Piatra Neamț).

7. *Girov* (com. Girov). Pe terasa medie a riului Cracău, în punctul „Mănioaia” fost locul școlii, s-a practicat în anul 1971, un sondaj. Săpăturile au dus la identificarea unui nivel de locuire Precucuteni II, un nivel Cucuteni A și un altul din faza Cucuteni B.

Săpături conduse de Șt. Cucuș (Muzeul arheologic Piatra Neamț).

8. *Gîdîni* (com. Sagna). Pe dealul „La Mihalache” s-au efectuat săpături într-o așezare din secolele II—III e.n. aparținînd culturii carpice.

Săpături întreprinse de V. Ursachi (Muzeul de istorie Roman).

9. *Grumăzești* (com. Grumăzești). Pe locul numit „Deleni” s-au efectuat săpături în anii 1971 și 1972. În prima campanie au fost degajate două locuințe și s-au identificat alte două aparținînd culturii Criș. În anul următor (1972) a fost cercetat și un mormînt de înhumatie cu scheletul în poziție chircită, datat prin inventar în aceeași cultură. S-au recoltat din același punct și resturi ceramice sporadice din secolul al IV-lea.

Cercetări întreprinse de Silvia Marinescu-Bîlcu (Institutul de arheologie București).

10. *Izvoarele* (com. Bahna). În punctul „Hărmănești” au fost întreprinse săpături în anii 1971 și 1972. A fost identificată o așezare prefeudală de tip Dridu din care s-a recoltat un însemnat material datat în secolele VIII—IX e.n.

Săpături conduse de I. Mitrea (Institutul pedagogic Bacău).

11. *Izvoare* (oraș Piatra Neamț), Cunoscuta stațiune¹ a fost secționată transversal de lucrările pentru captarea surselor de apă din vecinătate. Cu ocazia acestor lucrări efectuate în anul 1972, s-a reușit a se recupera cîteva vase neolitice Cucuteni A, mai multe unelte din piatră și os și inventarul unui mormînt din secolul IV e.n.

Supravegherea arheologică efectuată de către A. Buzilă și Șt. Cucuș (Muzeul arheologic Piatra Neamț).

12. *Petricani* (com. Petricani). S-au efectuat sondaje în două puncte: pe locul numit „La Grajduri”, unde cu cîteva ani în urmă, s-a descoperit un „akinakes” și unde, potrivit informațiilor, ar fi fost identificate morminte de înhumatie, s-au trasat două secțiuni. Nu au apărut urme de cultură, ceea ce a făcut ca săpăturile să nu mai fie continuate.

Lucrări efectuate de către Virgil Mihăilescu-Bîrliba (Muzeul arheologic Piatra Neamț) și C. Buzdugan.

În același an (1973), pe teritoriul satului Petricani, în punctul „Rîpa lui Ravaru”, pe locul vechii școli, unde C. Matasă identificase cu ani în urmă,

o locuire Cucuteni B, s-au trasat două secțiuni fiind degajată o locuință și identificate alte trei. Cele patru locuințe aparțin fazei Cucuteni A cu o preponderență a ceramicii bicrome. S-a cercetat și o groapă cu material Cucuteni A2. De asemenea, s-au recoltat resturi ceramice Cucuteni B. În același punct au fost degajate parțial două bordeie cu vetre mari din epoca feudală tirzie (secolul al XVIII-lea) și s-au recoltat resturi ceramice din epoca bronzului și din Hallstatt fără a se defini stratigrafic nivelele de locuire.

Săpături conduse de Șt. Cucos (Muzeul arheologic Piatra Neamț) și Ilie Untaru (Muzeul de istorie Tg. Neamț).

13. *Piatra Șoimului-Calu* (com. Piatra Șoimului). În lunile august-septembrie 1973 au fost reluate săpăturile mai vechi ale prof. R. Vulpe. S-au trasat o secțiune longitudinală pe terasa superioară, precum și o a doua, care pornea de la terasa a II-a de-a lungul șanțului care separă așezarea de restul dealului Horodiște. Prima secțiune care a mers pînă la adîncimea de — 4,25 m, a dat la iveală două straturi de cultură: — La Tène și neolitic. Locuirea La Tène este ilustrată de ceramică dacică lucrată cu mîna și la roată, unelte din fier, rîșnițe, vetre și locuințe. Din stratul neolitic, răvășit de gropile locuirii dacice, s-a recoltat un însemnat material ceramic Cucuteni A2, A—B și B, numeroase figurine antropomorfe, unelte din piatră și os, greutăți din lut ars etc.

Secțiunea a II-a, care avea drept scop să controleze existența unor tumuli antici, nu a dat la iveală morminte tumulare, ci numai un mormînt de incinerare, aproape de suprafață și lipsit de inventar.

Săpături executate de Silvia Marinescu-Bîlcu (Institutul de arheologie București), Virgil Mihăilescu-Btrliba și Șt. Cucos (Muzeul arheologic Piatra Neamț).

14. *Pometea* (Tg. Neamț). În anul 1973 au fost reluate săpăturile². S-a recoltat un bogat material ceramic Cucuteni B, dar din păcate corodat și un însemnat inventar din locuirea feudală.

Săpături efectuate de Ilie Untaru (Muzeul de istorie Tg. Neamț).

15. *Roman* (oraș Roman). Au fost continuate, în anii 1971 și 1972, săpăturile din curtea școlii generale nr. 5, în așezarea feudală datată în secolele XVI—XVII.

Lucrările au fost conduse de D. Hordilă (Muzeul de istorie Roman).

16. *Săbăoani* (com. Săbăoani). În anul 1972 au fost continuate săpăturile în punctul „La islaz” într-o necropolă aparținînd culturii carpice (sec. II—III e.n.).

Săpături conduse de V. Ursachi (Muzeul de istorie Roman).

17. *Tămășeni* (com. Tămășeni). La marginea satului, în „Siliște” în punctul „La Cînepiște” s-au efectuat săpături în anii 1971, 1972, într-o așezare aparținînd culturii carpice (sec. II—III e.n.). În anul 1971 a fost descoperit și un tezaur de monede romane republicane și imperiale, compus din 56 piese.

Lucrări efectuate de V. Ursachi (Muzeul de istorie Roman).

18. *Valea Ursului* (com. Valea Ursului). La nord-est de satul reședință de comună, în punctul „La deal de sat” a fost cercetată printr-un sondaj, o așezare din gravettianul oriental.

Săpături conduse de M. Brudiu (Muzeul de istorie Galați).

NOTE

* Cronica noastră cuprinde cercetarea arheologică din anii 1971—1973.

¹ R. Vulpe, *Izvoare. Săpăturile din 1936—1948*, București, 1957.

² C. Matasă, *Cercetări din preistoria județului Neamț*, în *BCMI*, 97, 1938, București, 1940, p. 34.

FIGURE EXPLANATIONS

Fig. 1 — Aspect „in situ” from the archaeological site of Ghelăiești-Nedeia.

Fig. 2 — Aspect from the archaeological site of Horodiștea — Piatra Șoimului (Calu).

Fig. 3 — Aspect from the archaeological site of Petricani.

Fig. 4 — The map of the archaeological discoveries from the county Neamț (1971—1973).



Fig. 1 — Aspect „in situ” de pe șantierul Ghelăiești-Nedeia.

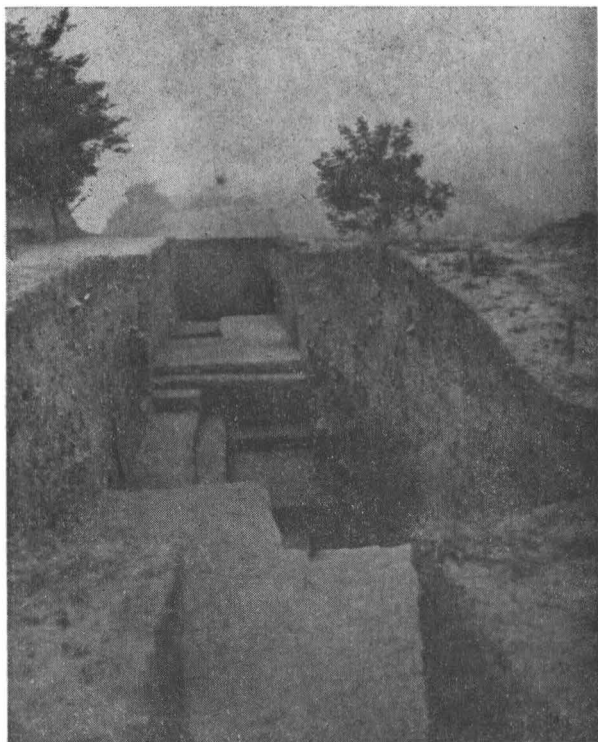


Fig. 2. — Aspect de pe șantierul Horodiștea-Piatra Șoimului (Calu).

1



Fig. 3. Aspectul de la intrarea în Petricani.

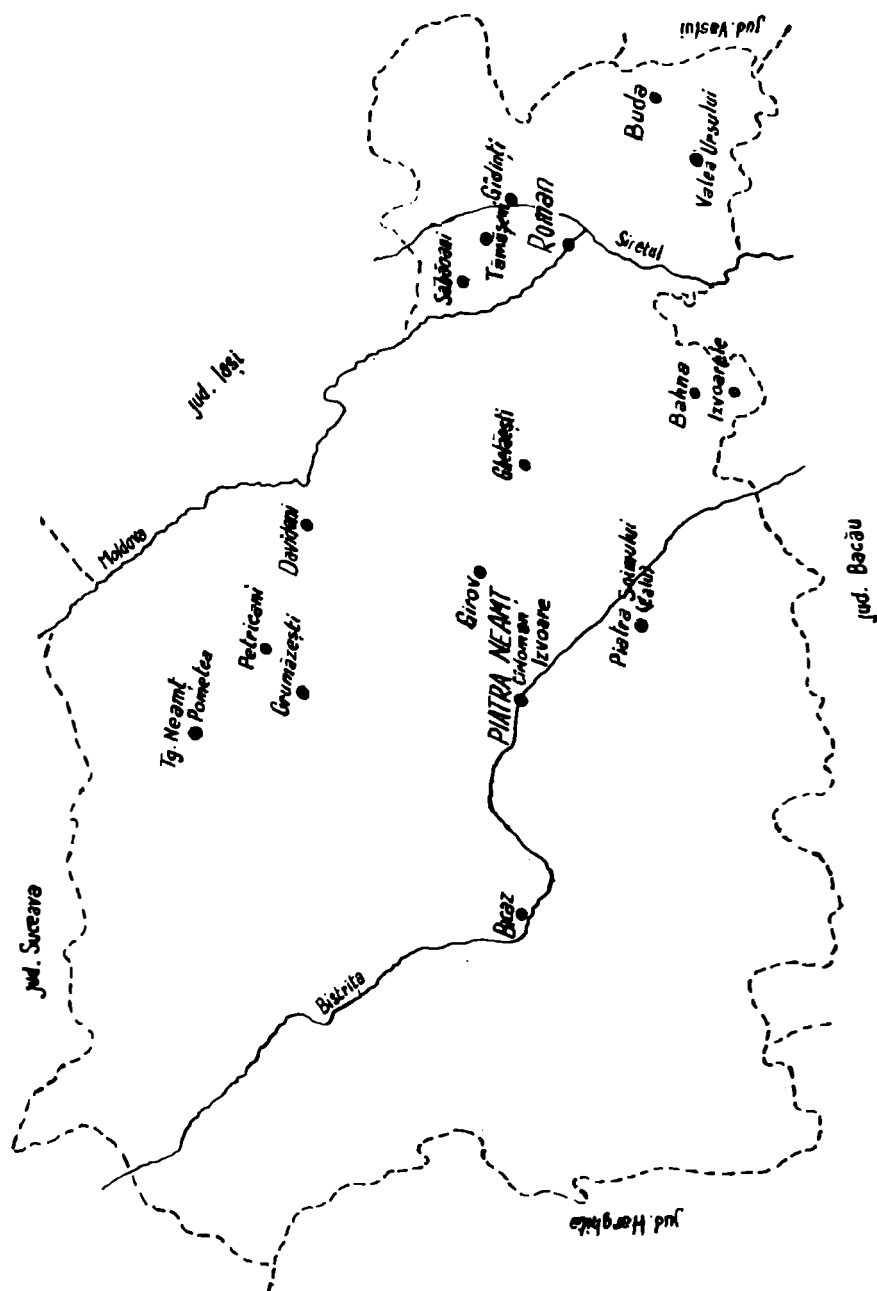


Fig. 44 — Harta descoperirilor arheologice din județul Neamț în anii 1971—1973.