

# CERAMICĂ CUCUTENIANĂ CU DECOR ZOOMORF PLASTIC SAU PICTURAL

de ANTON NIȚU

Decorul zoomorf pe ceramica cucuteniană din primele perioade cunoaște numai modalitatea *plastică* a reprezentării protomelor în *ronde-bosse*, care înlocuiesc proeminențele obișnuite ale formelor ceramicii pictate sau poroase, dar care continuă și în perioadele următoare, alături de reprezentările picturale, prin figurine sau protome cu aceeași funcție tectonică și decorativă <sup>1</sup>.

Redarea decorului zoomorf în *relief*, avînd o funcție strict decorativă, este cunoscută numai prin protomele de pe ceramica Cucuteni C din perioadele AB și B și printr-o singură protomă pe craterul pictat de la Podei din faza Cucuteni B2<sup>2</sup>. Din contra, decorul antropomorf în relief, modelat naturalist sau prin simple nervuri, este caracteristic ceramicii poroase din perioada Cucuteni A, constituind o tradiție a vaselor de provizii (*pithoi*) ale ceramicii Starčevo-Criș transmisă culturilor ulterioare <sup>3</sup>.

Din așezarea *Cucuteni A* de la *Mitoc* („Pîrlul lui Istrate“), de tip Trușești, provine un fragment de umăr de vas decorat în *relief* cu o *protomă de cerb* (fig. 1/1) <sup>4</sup>. Pasta este fină și moale, cu puține impurități și arsă cărămișiu deschis, caracteristică în genere ceramicii pictate. Fragmentul este netezit pe ambele fețe. Fățuiala exterioară este corodată, dar păstrează urme vizibile de culoare albă, care acoperea întreaga suprafață a vasului, inclusiv protoma în relief, și care nu poate fi considerată ca efect de calcinare. Acest fond de culoare albă constituie un procedeu pictural frecvent pe categoriile secundare ale ceramicii Cucuteni A, atît pe ceramica cu decor adîncit, cît și pe ceramica poroasă cu barbotină, și apare pe ceramica acestor categorii deopotrivă la *Mitoc* și la Trușești.

Arcuirea profilului, rupt și la limita superioară spre gît și la limita inferioară imediat sub curbura umărului, nu precizează forma ceramică, dar indică un vas cu partea superioară a umărului înaltă și cu proeminențe simple pe curbura. Profilul și procedeele decorului plastic și pictural indică mai curînd o formă de *pithos amforoid*, cu partea superioară a umărului înălțată spre gîtul îngustat, cu proeminențe multiple pe curbura umărului și repetate în partea inferioară a umărului sau pe corpul vasului, cu suprafața netezită numai pe gît sau pînă la curbura umărului și acoperită cu barbotină pe restul corpului. *Pithosul* amforoid, în pastă poroasă aspră sau în pastă mai densă, poate fi de tipul celor de la Hăbășești <sup>5</sup> sau de tipul celor de la Trușești, mai globulare, dar mai apropiate de tipul Cucuteni A1 de la Dodești<sup>6</sup>. *Pithosurile* de la

Dodești, deși prevăzute cu alt tip de torți, au de asemenea partea superioară netezită și pasta apropiată de aceea a categoriei ceramicii cu pasta mai bună. Apartenența fragmentului de la Mitoc la categoria vaselor de provizii, cu pasta poroasă și barbotinată sau mai densă și netezită, explică și desfășurarea decorului zoomorf în relief, după modelul vaselor de provizii cu decor antropomorf ale ceramicii Vinča-Turdaș și Cucuteni A.

Protoma de cervideu este modelată pornind de la una din proeminențele de pe umăr, ușor alungite și perforate transversal, pentru a constitui capul animalului sugerat numai prin trei găuri, adincite convențional pe fața anterioară cu un vîrf bont, două găuri mici pentru ochi și o gaură mărită pentru gură. Capătul de sus al proeminenței se continuă cu coarnele, rediate prin nervuri puternic reliefate, modelate odată cu proeminența din pasta peretelui, nu aplicate pe vas. Traseul coarnelor, desfășurat simetric în planul suprafeței pe partea superioară a umărului, descrie un arabesc decorativ: tijele arcuite se depărtează în unghi cu vîrfurile în jos, apoi se apropie în unghi cu vîrfurile în sus, delimitînd un romb interior, din unghiurile căruia se desfac vîrfurile subțiri ale coarnelor răsucite în afară și două ramificații puternice și arcuite în jos, proiectate lateral.

Astfel, protoma de cerb apare stilizată, după concepția generală a protomelor rotunde sau în relief pe ceramica cucuteniană, dar accentuează tendința spre *decorativ* a protomei în relief de pe vasul pictat de la Podei<sup>7</sup>. În fenomenologia adaptării temelor zoomorfe plastice la funcții tectonice sau decorative, protomele se comportă diferit, după modalitățile plastice ale reprezentării lor. Protomele rotunde cucuteniene înlocuiesc proeminențele obișnuite ale ceramicii poroase sau pictate și de aceea protomele păstrează perforarea orizontală sau verticală a proeminențelor, iar schematizarea protomelor reduce adesea capul la forma unei proeminențe. Protomele în relief ale ceramicii Cucuteni C decorează partea superioară, deasupra umărului sau pe gîtul vaselor, de obicei în dreptul proeminențelor-butoni sau a perechilor de găurele care le înlocuiesc, menținînd legătura tradițională dintre protome și proeminențe pe ceramica neo-eneolitică carpato-balcanică. Unele protome în relief pe ceramica neolitică tîrzie de la Hacilar VI nu sînt decît completări organice ale proeminențelor tubulare, indicînd aceeași corelație funcțională și morfologică între protome și proeminențe<sup>8</sup>. Protoma de cerb pe fragmentul de la Mitoc ocupă o poziție intermediară între protomele rotunde și protomele în relief ale ceramicii cucuteniene, care sînt juxtapuse sau înlocuiesc proeminențele, apropiindu-se de protomele ceramicii de la Hacilar VI, care dezvoltă proeminențele în protome.

Tema figurată a cervideului va fi dezvoltată, sub formă de siluete întregi, în decorul zoomorf pictat pe amforele cucuteniene și tripoliene de la Varvarovca și Krutoborodini<sup>9</sup>. Tema în relief a cervideului redus la protomă pe fragmentul de la Mitoc constituie o modalitate unică a reprezentării cervideului nu numai pe ceramica cucuteniană, ci chiar pe ceramica culturilor Criș și Vinča-Turdaș, care reprezintă totdeauna silueta completă a animalului<sup>10</sup>.



Modalitatea *picturală* a decorului zoomorf caracterizează ceramica din ultima perioadă a culturii Cucuteni-Tripolie, determinînd stilurile zoomorfe,

liber și metopic, ale celor două grupe ceramice, grupa ε în faza B1 și grupa ζ în faza B2<sup>11</sup>. Modalitățile stilistice ale decorului zoomorf sînt determinate de integrarea decorului zoomorf în aspectele decorative de stil liber sau metopic ale decorului geometric. Vasele și fragmentele analizate, reprezentînd descoperiri recente și chiar modalități stilistice noi, aparțin numai *stilului metopic* al celor două grupe ceramice.

**Grupa ε.** În așezarea de la *Ghelăiești* (Piatra Neamț) s-au descoperit două *pahare* cu decor zoomorf în *metope contigui fără tangente* (fig. 2)<sup>12</sup>, ca pe paharul ε de la Frumușica<sup>13</sup>.

Primul pahar (fig. 2/1) este decorat cu două *siluete negre*, orientate spre dreapta și dispuse la capătul stîng al metopelor, în realitate în colțul superior din stînga al fiecărei metope. Siluetele, cu capul, gîtul și piciorul posterior mai groase, au factura motivelor zoomorfe de pe paharele șipenițiene (fig. 3/2)<sup>14</sup>, dar cu coada terminată în măciulie, ca la animalele de pe ceramica galițiană<sup>15</sup>. Decorul geometric al metopelor comportă două „benzi liniare orizontale” la limita superioară și inferioară și „arcul negativ” la baza metopelor, ca pe paharele cu decor geometric de la Frumușica sau Șipeniți<sup>16</sup>. Această modalitate a decorului zoomorf în cadrul metopelor este inedită pe paharele cunoscute din celelalte așezări.

Al doilea pahar (fig. 2/2) are *metopele contigui suprapuse deasupra zonei libere a umărului* și este decorat tot cu două siluete orientate spre dreapta, dar dispuse diferit în metope, una în colțul inferior din dreapta și cealaltă în colțul superior din stînga al metopei respective. Una din siluete are coada ridicată și terminată în măciulie ca pe primul pahar, cealaltă siluetă are coada aplecată și prevăzută pe toată lungimea cu țepi laterali ca la carnasierul cu coada stufoasă de pe amfora ζ de la Krutoborodînți (Podolia)<sup>17</sup>. Decorul geometric al metopelor prezintă cele două „benzi liniare orizontale” la limita de sus și de jos, dar fără „arcul negativ” la baza metopelor. În schimb, la capătul opus siluetei, zona mediană a cîmpului metopelor este decorată cu un „pătrat hașurat” cu linii oblice și orizontale. Modalitatea introducerii siluetei în colțurile opuse ale metopelor este cunoscută pe paharul de la Petreni (fig. 3/1)<sup>18</sup>, dar cele două siluete sînt orientate în sens invers și dispuse „față în față”, de o parte și alta a limitei dintre metope. Ordinea desfășurării metopelor pe paharul de la Ghelăiești, cu siluetele apropiate de o parte și alta a limitei dintre metope, nu invers, cu siluetele depărtate în colțurile opuse ale metopelor, înlesnește înțelegerea dispoziției heraldice intenționate a siluetei pe paharul de la Petreni, care anticipează grupul de „două carnasiere anti-tetice” introdus în cîmpul metopei pe craterele grupei ζ de la Valea Lupului<sup>19</sup>.

Stilul zoomorf metopic al grupei ε este creat pe paharele cucuteniene cu două *metope contigui cu tangente* de la Șipeniți (fig. 3/2). Decorul geometric al metopelor cu decor zoomorf este identic ca pe paharele șipenițiene numai cu decor geometric<sup>20</sup>. Diagonala tangentelor împarte metopele în două spații triunghiulare, cel din stînga deasupra tangentei și decorat cu „banda liniară orizontală” la limita superioară, iar cel din dreapta sub tangentă și decorat cu „arcul negativ” la baza metopelor. Metopele cu decor zoomorf introduc în colțurile inferioare grupe de „trei liniuțe oblice”, care sînt identice cu gru-

pele de „două liniuțe oblice“ în colțurile metopelor pe paharele  $\epsilon$  cu decor geometric de la Frumușica <sup>21</sup> și pe craterale  $\zeta$  cu decor zoomorf de la Valea Lupului <sup>22</sup>. Pe unul din craterale cu decor zoomorf de la Valea Lupului, liniuțele sînt înlocuite cu o ramură înfiptă oblic în colțurile metopelor <sup>23</sup>. De aceea grupele de liniuțe oblice, cu capetele ascuțite și tije ușor curbate, pot fi considerate ca motive vegetale. Prezența tangentelor împiedică repetarea „benzii liniare orizontale“ la limita inferioară a metopelor și determină dispunerea motivelor zoomorfi strict în colțul inferior din dreapta, sub tangentă. Siluetele pe paharele șipenițiene sînt constant orientate spre dreapta. Evoluția aspectului metopic comportă dispariția tangentelor și pe paharele șipenițiene <sup>24</sup>, dar decorul zoomorf nu este antrenat în metopele fără tangentă.

Paharele din celelalte așezări cucuteniene prezintă decorul zoomorf în *metope contigui fără tangente*. Căderea tangentelor pe paharele de la Ghelăiești și Petreni permite dedublarea „benzii liniare orizontale“ la limita inferioară și ridicarea „arcului negativ“ (fig. 2/1; 3/1), ceea ce determină îngustarea cîmpului metopic și dispunerea siluetei aparent în zona mediană a metopelor. Însă această dispoziție a animalelor este determinată în același timp de necesitatea grupării lor tematice în „șir“. Pe al doilea pahar de la Ghelăiești (fig. 2/2), „arcul negativ“ este suprimat, ceea ce nu se întîmplă niciodată pe paharele cucuteniene cu un singur rînd de metope, dar se întîmplă totdeauna pe paharele cu metope contigui suprapuse, ca la Frumușica <sup>25</sup>. Dispariția arcului lasă cîmpul metopelor gol, în timp ce pe primul pahar prezența acestui motiv în centrul metopelor asigură simetria decorului geometric și zoomorf în cîmpul metopic. De aceea, în zona mediană a metopelor, la capătul opus siluetei, s-au introdus „pătratele hașurate“, a căror derivație ca motive geometrice în cadrul decorului cucutenian nu apare clară, dar care pot avea un echivalent în „triunghiurile cu benzi alăturate și hașurate transversal“, dispuse în colțurile metopelor pe paharele de la Frumușica <sup>26</sup>, sau în „unghiurile formate de benzi hașurate“ și dispuse la baza metopelor pe vasele piriforme de la Cucuteni <sup>27</sup>, sau în „unghiurile formate din benzi liniare cu punct la capete“ și dispuse în centrul metopelor pe vasele piriforme de la Frumușica <sup>28</sup>, sau în „benzile hașurate transversal și prevăzute cu punct terminal“, izolate în colțurile metopelor pe paharele de la Frumușica <sup>29</sup>. Punctele negre apar izolate în colțurile metopelor pe paharele de la Vișoara <sup>30</sup>. Aceste elemente formale indică clar motive geometrice proprii decorului cucutenian, dar pentru benzile hașurate izolate și dispuse oblic în colțurile metopelor rămîne și posibilitatea unei contaminări cu grupele de liniuțe oblice interpretate ca motive vegetale. Cu toate acestea, „pătratele hașurate“ din metopele paharului cu decor zoomorf de la Ghelăiești pot avea și o altă explicație, în legătură cu decorul zoomorf. În stilul animalier metopic al diferitelor grupe de ceramică pictată orientală, metopele cu siluete alternează cu metope hașurate în „tablă de șah“ <sup>31</sup>, iar în stilul liber al ceramicii orientale, siluetele sînt înconjurată de careuri hașurate în „grătar“ <sup>32</sup> sau sînt separate prin panouri hașurate <sup>33</sup>, ca și în stilul animalier al cilindrilor mesopotamieni <sup>34</sup>. „Pătratele hașurate“ pe paharul de la Ghelăiești au putut fi preluate, ca și compozițiile decorului zoomorf pictat al ceramicii cucuteniene, din glictica mesopotamiană.

Derivația și evoluția decorului geometric cu „două metope contigui“ dispuse într-un singur etaj pe paharele șipenițiene se înscriu în seria deriva-

tivă a aspectului cu metope contigui de pe cratere, pornind de la „elipsele cu tangente“ și generind, prin dispariția conturului elipselor și apoi a tangentelor, cadrul metopelor cu sau fără tangență<sup>35</sup>, dar paharele introduc în metope un decor geometric propriu, „benzile liniare orizontale“ și „arcul negativ“. Uneori, la baza metopelor contigui ale paharelor se introduce un decor spiralic, care înlătură motivul „arcului“ și se poate desfășura liber peste limitele dintre metope<sup>36</sup>. Acest procedeu a putut sugera, pe de o parte, divizarea metopelor în două etaje, pentru izolarea decorului spiralic în metopele inferioare, ca pe paharul de la Frumușica<sup>37</sup>, iar pe de altă parte suprapunerea metopelor superioare direct deasupra unei zone libere cu decor spiralic pe umărul vasului, ca pe paharele de la Ghelăiești și Cucuteni<sup>38</sup>, creînd astfel, prin procedee *ad hoc*, cele două modalități ale cadrului cu „metope contigui suprapuse“.

Decorul zoomorf este integrat decorului eliptic care generează cadrul cu „două metope contigui“, dar este păstrat și în metopele superioare ale cadrului cu „metope suprapuse deasupra zonei libere a umărului“. Decorul zoomorf este introdus pe forma inițială a „elipselor cu tangente“ pe amforele  $\epsilon$  tripoliene și anume în interiorul elipselor<sup>39</sup>, apoi este antrenat în seria derivativă de aspect liber a decorului eliptic pe amforele  $\epsilon$  cucuteniene și anume în spațiul corespunzător pilniilor dintre elipse și tangentele dispărute<sup>40</sup>. Decorul zoomorf este introdus și pe forma inițială, de aspect liber, a „elipselor cu tangență serpentiformă“ pe vasele piriforme și penițiene și anume în perlele pilniilor, dedesubtul sau deasupra tangentei, cu siluetele dispuse „în sir“ sau „față în față“<sup>41</sup>. Decorul zoomorf este antrenat și în seria derivativă de aspect metopic a „elipselor cu tangente“, iar siluetele păstrează în metopele paharelor poziția originală în „spațiile unghiulare“ ale pilniilor, înainte și după căderea tangentelor, adică în colțul inferior din dreapta, sub tangență, pe paharele și penițiene (fig. 3/2), sau în colțul superior din stînga, deasupra tangentei dispărute, pe primul pahar de la Ghelăiești (fig. 2/1), sau în colțurile opuse, deasupra și dedesubtul tangentei, pe paharele de la Ghelăiești și Petreni (fig. 2/2; 3/1). Procedeele derivației explică clar aspectele metopice ale decorului geometric și zoomorf pe paharele  $\epsilon$  și ar fi confirmat deplin prin descoperirea unui pahar cucutenian cu metope contigui cu tangente și siluete dispuse deasupra tangentei. Cele două modalități stilistice ale decorului zoomorf metopic de pe pahare, determinate de integrarea lui în structura cadrului cu metope contigui, se transmit craterelor și anume aspectul „decorului zoomorf în metope contigui“ pe craterele  $\epsilon$  din faza B1 la Șipeniți<sup>42</sup>, iar aspectul „decorului zoomorf în metope contigui suprapuse deasupra unei zone libere“ pe craterele  $\zeta$  de la Valea Lupului, dar în cadrul cu metope separate și suprapuse<sup>43</sup>. În ambele cazuri, zona liberă a umărului prezintă un decor spiralic caracteristic celor două grupe ceramice. Pe paharul de la Ghelăiești (fig. 2/2) se desfășoară un decor de stil  $\epsilon$  cu „spirale în S libere cu buclele sectionate“, dispuse alternativ la limita de sus și de jos a zonei decorative, de o parte și alta a corpului spiralelor, avînd în anexe „perle foliacee“. Volutele și perlele sînt cruceate cu culoare neagră întinsă, iar corpul spiralelor cu culoare neagră liniară sub formă de „benzi liniare“, realizînd astfel o combinație a procedeelor de tratare a interspațiilor și chiar a aspectelor decorative caracteristice grupelor de stil AB și anume decorului eliptic al grupeii  $\gamma$ , pentru alternarea benzilor albe și liniare dispuse oblic ca „tangentele“<sup>44</sup>, și decorului eliptic

sau spiralic al grupei  $\delta$ , pentru cruțarea perlelor în pilnii cu culoare neagră întinsă <sup>45</sup>, asociate cu grupa  $\epsilon$  la începutul fazei B1. Spiralele cu banda liberă și cruțate cu culoare neagră întinsă sînt însă de stil  $\epsilon$  pur. Derivația acestui decor, cu spirale în  $S$  cu buclele secționare și interspațiile tratate cu culoare neagră întinsă și liniară, poate fi stabilită strict în cadrul decorului spiralic al grupei  $\delta$ : corpul spiralelor, acoperit totdeauna cu linii albe sau negre, este mărginit de benzi albe <sup>46</sup> sau flancat de benzi liniare negre în interspații <sup>47</sup>, ceea ce explică alternarea „benzilor liniare negre” cu „benzile albe” și poziția lor oblică în decorul secționat al paharului. Secționarea spiralelor generează motivul „elipseilor cu tangente” pe ceramica cucuteniană din toate fazele și astfel sugerează o analogie cu decorul eliptic, care a generat aspectul metopic al decorului geometric și zoomorf pe gîtul paharului.

Dispariția tangentelor lasă liber cîmpul metopelor pentru gruparea compozițională și tematică a animalelor. Cele două poziții, naturală sau heraldică, și gruparea binară a celor două poziții ale decorului zoomorf în decorul eliptic de stil liber de pe vasele piriforme și penițiene sînt transpuse în cadrul metopic al paharelor, dar decorul zoomorf de stil metopic al paharelor introduce și gruparea ternară a poziției naturale a animalelor. Șirul de siluete succesive și orientate uniform spre dreapta, în *dispoziție naturală* <sup>48</sup>, este dispersat în siluetele izolate în metopele cu tangentă pe paharele și penițiene (fig. 3/2) și în metopele fără tangentă pe paharele de la Ghelăiești (fig. 2). Necesitatea grupării lor tematice în „șir” plasează siluetele la același nivel, cu toată derivația lor în colțurile opuse, superioare și inferioare, ale metopelor (fig. 2/2). Însă poziția „în șir” este realizată direct prin derivația silueteilor în colțurile superioare ale celor două metope (fig. 2/1) și prin păstrarea șirului de trei siluete în cîmpul fiecărei metope pe paharul de la Frumușica, determinînd totodată în cadrul metopei o *grupare ternară* <sup>49</sup>. Șirul de patru siluete împărțit în două grupe naturale, dar orientate în sens invers, determină pe vasele piriforme o *grupare binară* și totodată în *dispoziție antitetice* <sup>50</sup>, care este reconstituită în cadrul metopic, prin orientarea inversă a celor două siluete izolate în colțurile opuse ale metopelor, pe paharul de la Petreni (fig. 3/1).

Decorul zoomorf este pictat cu culoare neagră, ca și decorul geometric. Pe paharul de la Frumușica, decorul geometric și zoomorf este pictat cu culoare neagră-brună de nuanța șocolatei, ca modalitate generală a culorii decorului geometric pe ceramica grupei  $\epsilon$ .

**Grupa  $\zeta$ .** Din săpăturile de la Valea Lupului (Iași) și săpăturile recente de la Cucuteni provin două fragmente de *cratere* cu decor zoomorf, de tipul craterelor cu *decor zoomorf în două metope separate și suprapuse* de la Valea Lupului (fig. 3/3) <sup>51</sup>.

Fragmentul de la *Cucuteni* (fig. 4/1) <sup>52</sup>, unicul cu decor zoomorf, prezintă o porțiune a zonei intermediare a metopelor și capătul din stînga al uneia din cele două metope, decorat cu una din cele două siluete ale fiecărei metope (fig. 3/3). *Silueta roșie cu contur negru* are factura decorului zoomorf caracteristic grupei  $\zeta$  a ceramicii cucuteniene și redă carnasierul frecvent pe craterele de la Valea Lupului, dar cu unele detalii inedite: urechile alungite ca niște cornițe, iar coada ridicată, liniară și prevăzută cu țepi ca la carnasierele de pe ceramica  $\epsilon$  galițiană <sup>53</sup>. Decorul geometric al metopelor separate constă în „două linii orizontale” la limita superioară, rămase din banda liniară ori-

zontală“ a metopelor de pe celelalte cratere cu decor zoomorf în metope duble de la Valea Lupului <sup>54</sup>.

Fragmentul inedit de la *Valea Lupului* (fig. 4/2) <sup>55</sup>, cu metopa ruptă la ambele capete, prezintă de asemenea „silueta roșie cu contur negru“ a unui din cele două carnișiere, din dreapta sau din stînga metopei, dar cu coada în formă de bandă aplecată, ca la carnișierele cu coada ridicată și izolate pe craterele cu metope triple de la Valea Lupului <sup>56</sup>. Banda piciorului posterior are la capăt conturul îngroșat spre interior și prelungit cu două sau trei ieșituri la exterior, pentru a reda ghearele. Decorul geometric al metopelor prezintă cele „două linii orizontale“ la limita superioară, dar în cîmpul liber, de o parte și alta a siluetei, se văd urme șterse de linii negre, care pot fi resturi ale unor „motive de umplutură“, ca și grupele de liniuțe paralele și trasate cu negru în cîmpul metopelor cu siluete izolate de la Valea Lupului.

Pe craterul similar cu *decor zoomorf în metope separate suprapuse* (fig. 3/3), decorul zoomorf ocupă metopele superioare din zona lată a gîtului, iar metopele inferioare de pe umărul îngust și zonele intermediare dintre metopele suprapuse au numai decorul spiralic cu motive serpentiforme și semilunare al grupei ζ. Metopele superioare nu mai păstrează „liniile orizontale“ de la limita superioară, ci prezintă fiecare numai cele două siluete. Pe alte cratere cu metope duble de la Valea Lupului, metopele superioare cu siluete păstrează numai o singură „linie orizontală“ la limita de sus sau prezintă „benzi liniare orizontale“ la ambele limite <sup>57</sup>, ca în metopele suprapuse pe paharul ε de la Ghelăiești (fig. 2/2). Deci, pe craterele ζ cu decor zoomorf în metope duble, decorul geometric de stil ε al metopelor este înlăturat treptat, pentru a lăsa un decor zoomorf pur.

Craterele cu decor zoomorf în metope separate, triple sau duble, ale grupei ζ prezintă cele două modalități ale grupării tematice a animalelor de pe paharele cu metope contigui ale grupei ε, dar introduc modalități compoziționale din decorul zoomorf de stil liber al amforelor ε și ζ. *Șirul* de siluete orientate în același sens, în *dispoziție naturală*, pe amfora ζ de la Trușești <sup>58</sup> este dispersat în siluete izolate pe craterele cu metope triple <sup>59</sup>, la fel ca în metopele separate pe paharul ε de la Văleni (Piatra Neamț) <sup>60</sup> sau pe paharul ζ de la Frumusea <sup>61</sup>, și realizează o *grupare binară* pe craterele cu metope duble (fig. 3/3; 4), ca pe amfora ζ de la Krutoborodinci <sup>62</sup>. *Dispoziția antitetică* a siluetelelor izolate în cele două metope pe paharul de la Petreni (fig. 3/1) sau afrontate pe gîtul amforei ε de la Petreni <sup>63</sup> este introdusă în interiorul fiecărei metope pe craterele cu metope duble <sup>64</sup> și realizează de asemenea o *grupare ternară* pe unul din craterele cu metope duble de la Valea Lupului <sup>65</sup>, ca pe amfora ε de la Varvarovca <sup>66</sup>. „Gruparea binară“, realizată în funcție de reprezentarea „șirului“ de animale, lipsește în cadrul metopic al paharelor ε și apare în cadrul metopic al craterelor ζ, dar în „dispoziția naturală“ a șirului binar de pe amforele ζ, nu în „dispoziția antitetică“ a șirului binar de pe vasele piriforme șipenițiene. „Gruparea ternară“ în funcție de reprezentarea „șirului“ de animale în „dispoziție naturală“ apare numai în cadrul metopic al paharului ε de la Frumusea. În cadrul metopic al craterelor ζ „gruparea ternară“ este realizată în funcție de reprezentarea „grupului antitetic“, ca pe amforele ε.

Pe fragmentul de la Valea Lupului, decorul geometric și conturul siluetei sînt pictate cu culoare neagră-brună pe fond crem, iar interiorul siluetei este acoperit cu culoare brună-roșie. Culoarea neagră-brună înlocuiește normal numai culoarea neagră a decorului geometric și a conturului siluetei roșii ale grupei Ț. Pe fragmentul de la Cucuteni, culoarea decorului geometric și a decorului zoomorf, inclusiv în interiorul siluetei, este uniformă și de nuanță șocolatie. Culoarea siluetei are o funcție dublă, suplinind deopotrivă culoarea neagră a conturului și culoarea roșie a siluetei de stil Ț. Diferențierea culorii se face prin trasarea compactă a conturului și pensularea mai diluată a siluetei.

Modalitățile tematice ale decorului zoomorf pe ceramica celor două grupe cucuteniene reproduc modalitățile compoziționale ale stilurilor liber sau heraldic ale decorului animalier din *gliptica mesopotamiană*. Însă gruparea naturală sau antitetică a animalelor este integrată în modalitățile stilistice ale decorului geometric și zoomorf de aspect liber sau metopic pe ceramica Ț și Ț.

## NOTE

- <sup>1</sup> A. Nițu, *Reprezentările zoomorfe plastice pe ceramica neo-eneolitică carpato-dunăreană*, în *AM*, VII, 1972, p. 29 urm., 35 urm., fig. 21—23; 26—31.
- <sup>2</sup> *Ibidem*, p. 45 urm., fig. 24/3, 5; 30/2, 5—7; 31/6.
- <sup>3</sup> Idem, *Noi descoperiri de reprezentări antropomorfe în relief pe ceramica Cucuteni A*, în *Carpica*, IV, 1971, p. 81, fig. 1/1; I. Kutzián, *The Körös Culture* (DissPann, Ser. II, 23), Budapesta, 1944, pl. LVIII-LIX/1c.
- <sup>4</sup> V. Chirica, *Așezarea paleolitică de la Mitoc-Pirtul lui Istrate*, în *Din trecutul Botoșanilor*, Botoșani, 1973, fig. 2/1.
- <sup>5</sup> Vl. Dumitrescu, *Hăbășești*, București, 1954, p. 390, 392, pl. CXVI/3.
- <sup>6</sup> A. Nițu, *Vase antropomorfe ale ceramicii Stoicani-Aldeni din Sudul Moldovei*, în *Cerc. Ist.*, II, 1971, p. 78, fig. 3/3; 6/4.
- <sup>7</sup> C. Matasă, *Așezarea eneolitică Cucuteni B de la Tirgu Ocna-Podei*, în *AM*, II-III, 1964, p. 31, fig. 14/5; 24/6.
- <sup>8</sup> J. Mellaart, *Excavations at Hacilar*, 1—2, Edinburgh, 1970, p. 107, fig. 56/3 și pl. LXII/5.
- <sup>9</sup> T. Passek, *Tripil'ska kultura*, Kiev, 1941, p. 49, fig. 24; B. A. Ribakov, *Kosmogonija i mifologija zemledeľcev eneolita*, II, în *SA*, 1965, 2, p. 25, fig. 40.
- <sup>10</sup> A. Nițu, în *AM*, VII, 1972, p. 42 urm., fig. 2/2; 4/6.
- <sup>11</sup> Idem, *Decorul zoomorf pictat pe ceramica Cucuteni-Tripolie*, în *AM*, VIII (sub tipar).
- <sup>12</sup> A. Nițu, Șt. Cucos și D. Monah, *Ghelăiești (Piatra Neamț) I*, în *Mem. Antig.*, III, 1971, p. 50, 62, fig. 5/1 și 17/2. Al doilea exemplar a fost descoperit în săpătura din 1970.
- <sup>13</sup> C. Matasă, *Frumușica*, București, 1946, p. 131, pl. XL/310.
- <sup>14</sup> O. Kandyba, *Schipenitz* (Bücher zur Ur-und Frühgeschichte, V), Viena, 1937, p. 78, 80, fig. 95—96.
- <sup>15</sup> B. L. Bogaevsky, *Orudija proizvodstva i domašnie životnye Tripol'ja* (Les instruments de production et les animaux domestiques de Tripolié), Leningrad, 1937, p. 223, fig. 74/4—5.
- <sup>16</sup> C. Matasă, *op. cit.*, p. 130, pl. XXXVIII/304; O. Kandyba, *op. cit.*, p. 82, fig. 103.
- <sup>17</sup> T. Passek, *op. cit.*, p. 49, fig. 24.
- <sup>18</sup> *Ibidem*, p. 48, fig. 22/6.
- <sup>19</sup> Vl. Dumitrescu, *Arta neolitică în România*, București, 1968, p. 103, fig. 51; A. Nițu, *Decorul zoomorf pictat*, fig. 22.
- <sup>20</sup> O. Kandyba, *op. cit.*, p. 78 urm., fig. 91—94, 97—99.
- <sup>21</sup> C. Matasă, *op. cit.*, p. 130, pl. XXXVIII/301.
- <sup>22</sup> Dinu, în *SCIV*, VI, 3—4, 1955, p. 703, fig. 14/1; Vl. Dumitrescu, *Arta neolitică în România*, fig. 51; A. Nițu, *Decorul zoomorf pictat*, fig. 22—23/1.



- <sup>23</sup> A. Nițu, *Decorul zoomorf pictat*, fig. 23/3.
- <sup>24</sup> O. Kandyba, *op. cit.*, fig. 100—104.
- <sup>25</sup> C. Matasă, *op. cit.*, p. 130, pl. XXXVIII/302.
- <sup>26</sup> *Ibidem*, p. 131, pl. XXXVIII/307.
- <sup>27</sup> H. Schmidt, *Cucuteni*, Berlin-Leipzig, 1932, p. 40, pl. 17/12.
- <sup>28</sup> C. Matasă, *op. cit.*, p. 132, pl. XXXIX/315.
- <sup>29</sup> *Ibidem*, pl. XXXVIII/304.
- <sup>30</sup> A. Nițu și C. Buzdugan, *Așezarea cucuteniană de la Vișoara (Tg. Ocna)*, în *Carpica*, IV, 1971, p. 105, fig. 8/2—3; 10/2.
- <sup>1</sup> H. Müller-Karpe, *Handbuch*, II, pl. 67/B12,14 (ceramica Samarra); 301/C1 (ceramica Sialk III).
- <sup>32</sup> *Ibidem*, pl. 304/21 (ceramica Tell-i-Bakun).
- <sup>33</sup> V. Christian, *Altertumskunde des Zweistromlandes*, I, Leipzig, 1940, p. 268 urm., pl. 287, 289 (ceramica Billa).
- <sup>34</sup> *Ibidem*, pl. 115/2; 122/6; H. Müller-Karpe, *Handbuch*, II, pl. 86/7.
- <sup>35</sup> O. Kandyba, *op. cit.*, p. 72 urm., fig. 84—85, 87; A. Nițu, *Ceramica Cucuteni B de la Miorcani (Botoșani)*, în *Mem.Antiq.*, I, 1969, p. 284 urm., fig. 8.
- <sup>36</sup> Vl. Dumitrescu, în *Dacia*, III-IV, 1927—1932, p. 125, 138, fig. 8/1; M. Petrescu-Dîmbovița, *Cucuteni* (Monumentele patriei noastre), București, 1966, fig. 21 stînga; A. Nițu, Șt. Cucos și D. Monah, în *Mem.Antiq.*, III, 1971, p. 50, fig. 18/3.
- <sup>37</sup> C. Matasă, *op. cit.*, pl. XXXVIII/302. — Cadrul cu „metope contigui suprapuse” pe paharele grupei ε din faza B1 a putut reproduce modelul cu metope derivate independent în două zone suprapuse pe craterele δ: A. Nițu, Șt. Cucos și D. Monah, în *Mem.Antiq.*, III, 1971, p. 43 urm., fig. 25/1.
- <sup>38</sup> H. Schmidt, *op. cit.*, pl. 12/2 primul plan stînga. — Aspectul cu „metope contigui deasupra zonei libere a umărului” pe paharele cucuteniene (fig. 2/2) a putut fi adoptat direct din decorul amforelor ε cu „metope contigui multiple” pe gît și „spirale agățate” pe umăr: O. Kandyba, *op. cit.*, fig. 70, și adaptat de asemenea la cadrul clasic cu două metope suprapuse al paharelor.
- <sup>39</sup> B. L. Bogaevsky, *op. cit.*, fig. 79 sus stînga.
- <sup>40</sup> M. Dinu, în *Materiale*, III, 1957, p. 165, fig. 4/5.
- <sup>41</sup> O. Kandyba, *op. cit.*, p. 46 urm., fig. 20—21, 23—28.
- <sup>42</sup> *Ibidem*, p. 74, fig. 80.
- <sup>43</sup> A. Nițu, *Decorul zoomorf pictat*, fig. 23/2.
- <sup>44</sup> Vl. Dumitrescu, în *Dacia*, IX-X, 1941—1944, pl. VII/4,12.
- <sup>45</sup> *Ibidem*, pl. XVIII/1,3.
- <sup>46</sup> *Ibidem*, pl. XVIII/1.
- <sup>47</sup> *Ibidem*, pl. X/11.
- <sup>48</sup> O. Kandyba, *op. cit.*, fig. 19.
- <sup>49</sup> C. Matasă, *op. cit.*, pl. XL/310.
- <sup>50</sup> O. Kandyba, *op. cit.*, fig. 21.
- <sup>51</sup> A. Nițu, *Decorul zoomorf pictat*, fig. 23/2.
- <sup>52</sup> Săpături recente M. Petrescu-Dîmbovița, în 1961 (locuința III). Institutul de Ist. și Arh. din Iași (IIAI), Inv. Nr. IV—1334.
- <sup>53</sup> B. L. Bogaevsky, *op. cit.*, fig. 74/4.
- <sup>54</sup> Vl. Dumitrescu, *Arta neolitică în România*, fig. 51; A. Nițu, *Decorul zoomorf pictat*, fig. 22.
- <sup>55</sup> Săpături M. Dinu în 1955 (locuința III). IIAI, Inv. Nr. II—3068.
- <sup>56</sup> M. Dinu, în *Materiale*, II, 1957, p. 165, fig. 2/2; Vl. Dumitrescu, *Arta neolitică în România*, p. 48, 103, fig. 52; A. Nițu, *Decorul zoomorf pictat*, fig. 21.
- <sup>57</sup> Vl. Dumitrescu, *Arta neolitică în România*, fig. 51; A. Nițu, *Decorul zoomorf pictat*, fig. 23/1,3.
- <sup>58</sup> M. Petrescu-Dîmbovița, în *SCIV*, V, 1—2, 1954, 16, fig. 9; Idem, în *PZ*, XLI, 1963, p. 186, fig. 14; A. Nițu, *Decorul zoomorf pictat*, fig. 15/1.
- <sup>59</sup> Vl. Dumitrescu, *Arta neolitică în România*, fig. 52; A. Nițu, *Decorul zoomorf pictat*, fig. 21.
- <sup>60</sup> H. Dumitrescu, *Cercetări arheologice la Văleni (Jud. Neamț)*, în *SCIV*, I, 2, 1950, p. 36—7, fig. 14/1; A. Nițu, *Decorul zoomorf pictat*, fig. 8/3.
- <sup>61</sup> C. Matasă, *op. cit.*, p. 131, pl. XXXVIII/309a și XL/309b; A. Nițu, *Decorul zoomorf pictat*, fig. 15/2.

<sup>62</sup> T. Passek, *op. cit.*, fig. 24; A. Nițu, *Decorul zoomorf pictat*, fig. 20/2.

<sup>63</sup> R. Stern, *Die prähymenische Kultur in Süd-Russland*, in *Trudy*, XIII, 1, 1907, pl. IX/5; A. Nițu, *Decorul zoomorf pictat*, fig. 5/4.

<sup>64</sup> Vl. Dumitrescu, *Arta neolitică în România*, fig. 51; A. Nițu, *Decorul zoomorf pictat*, fig. 22.

<sup>65</sup> A. Nițu, *Decorul zoomorf pictat*, fig. 23/1.

<sup>66</sup> B. A. Ribakov, *op. cit.*, fig. 40; A. Nițu, *Decorul zoomorf pictat*, fig. 4/2.

## CÉRAMIQUE CUCUTÉNIENNE À DÉCOR ZOOMORPHE PLASTIQUE OU PICTURAL

### RÉSUMÉ

Des vases ou fragments à décor zoomorphe découverts dans les fouilles récentes présentent des modalités nouvelles ou complètent les modalités connues du décor zoomorphe plastique et pictural de la céramique cucuténienne.

Un fragment de *pithos* de la phase *Cucuteni A* de *Mitoc* (Botoșani) est décoré d'une *protome de cerf* en relief, dont la tête est constituée par une proéminence complétée par l'arabesque décorative des ramures (fig. 1).

Le décor pictural appartient au *style métopique* des gobelets du groupe  $\epsilon$  de la phase *Cucuteni B1* ou des cratères du groupe  $\zeta$  de la phase *B2*.

Deux gobelets de *Ghelăiești* (Piatra Neamț) à *métopes contiguës sans tangente*, disposées en une seule rangée (fig. 2/1) ou superposées à la zone libre de l'épaule (fig. 2/2), présentent les „silhouettes noires“ isolées dans le coin gauche supérieur des deux métopes, c'est-à-dire dessus la tangente disparue (fig. 2/1), ou alternativement dans le coin gauche supérieur ou le coin droit inférieur de la métope (fig. 2/2), comme sur le gobelet de *Petreni* (fig. 3/1). Sur les gobelet de *Șipeniți*, les silhouettes se trouvent toujours au coin inférieur de droite dans des métopes à tangente (fig. 3/2). On peut déduire aisément le procédé de l'introduction du décor zoomorphe dans le cadre à métopes contiguës avant et après la chute des tangentes et ainsi expliquer la position des silhouettes aux coins opposés des métopes sur les gobelets.

Deux fragments de *cratères*, l'un de *Cucuteni* même (fig. 4/1) et l'autre de *Valea Lupului* (Iași) (fig. 4/2), appartiennent au type des cratères à *deux métopes séparées et superposées*, chacune décorée d'un groupe de deux silhouettes „rouges à contour noir“ en disposition naturelle (fig. 3/3). Les métopes à silhouettes des deux fragments gardent encore à la limite supérieure les „lignes horizontales“, qui dérivent de la „bande horizontale“ des métopes des gobelets (fig. 2), mais qui disparaissent ensuite pour laisser un décor zoomorphe pur (fig. 3/3).

Les modalités thématiques du décor zoomorphe dans les métopes des gobelets et des cratères comportent la „disposition naturelle“ (fig. 2—3/2—3) ou „antithétique“ (fig. 3/1) du décor animalier de style libre ou héraldique de la *glyptique mésopotamienne*.

### LÉGENDE DES FIGURES

Fig. 1. Protome de cerf en relief sur la céramique *Cucuteni A* de *Mitoc* (Botoșani).

Fig. 2. Gobelets à décor zoomorphe métopique du groupe  $\epsilon$  de la phase *Cucuteni B1* de *Ghelăiești* (Piatra Neamț).

Fig. 3. Gobelets du style  $\epsilon$  de la phase *B1* (1—2) et cratère  $\zeta$  de la phase *B2* (3) à décor zoomorphe métopique: 1, *Petreni*; 2, *Șipeniți*; 3, *Valea Lupului* (Iași).

Fig. 4. Cratères à décor zoomorphe métopique du groupe  $\zeta$ : 1, *Cucuteni*; 2, *Valea Lupului*.

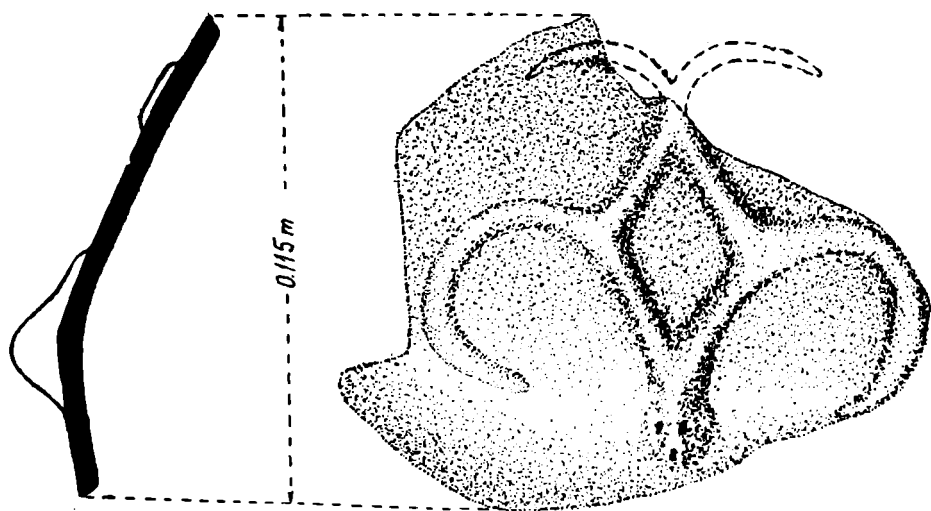


Fig. 1. Protomă de cerb în relief pe ceramica Cucuteni A de la Mitoc (Botoșani).

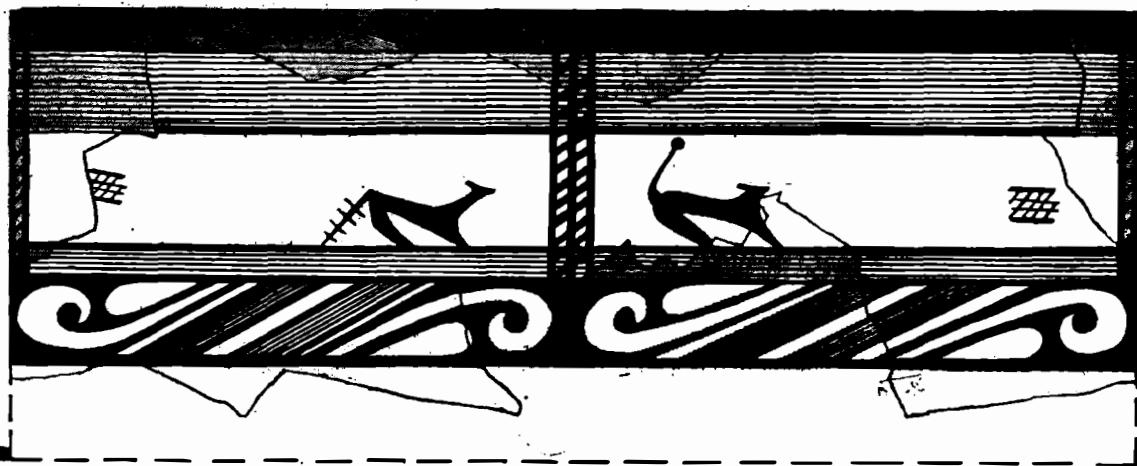
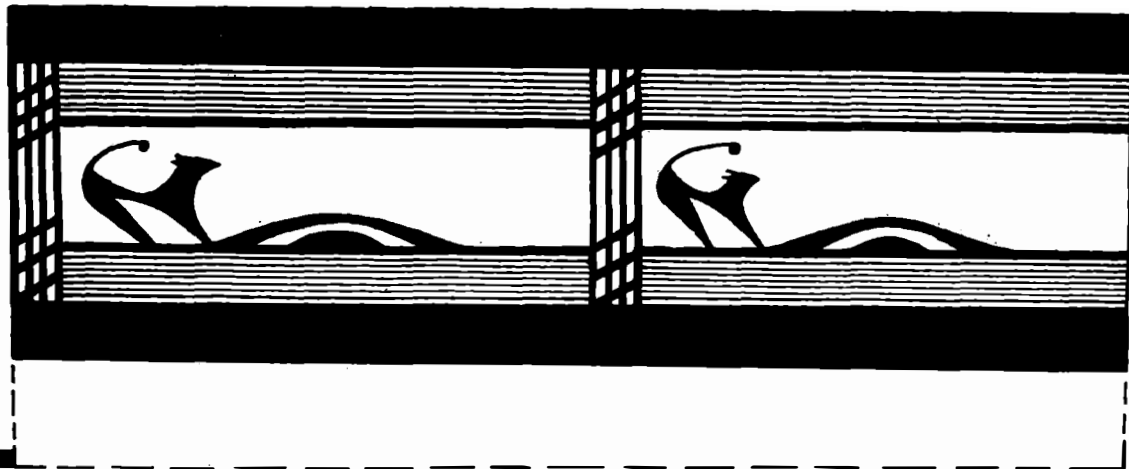
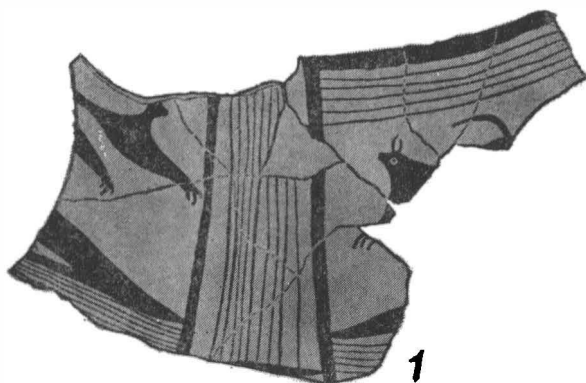
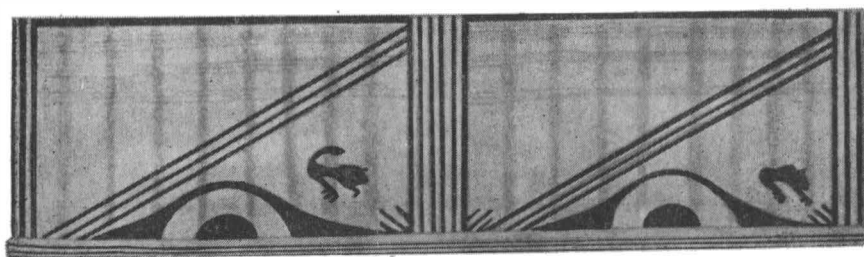


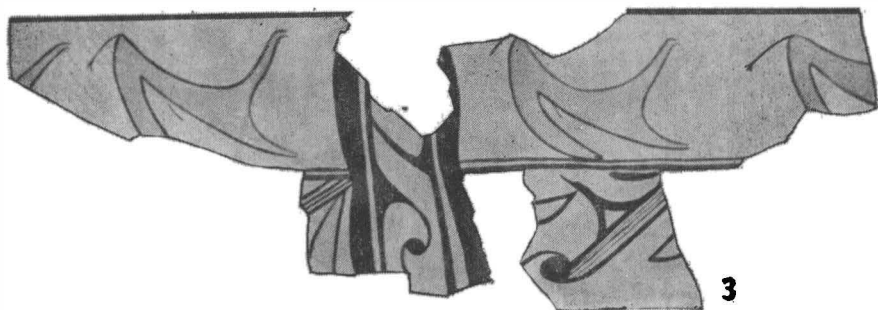
Fig. 2. Pahare cu decor zoomorf metopional, aparținând grupă de la Căpâlna, Bicoala Ghelăiești (Piatra Neamț).



1



2



3

**Fig. 3.** Pahare e din faza B1 (1—2) și crater ζ din faza B2 (3) cu decor zoomorf metopic: 1, Petreni; 2, Șipeniți; 3, Valea Lupului (Iași).

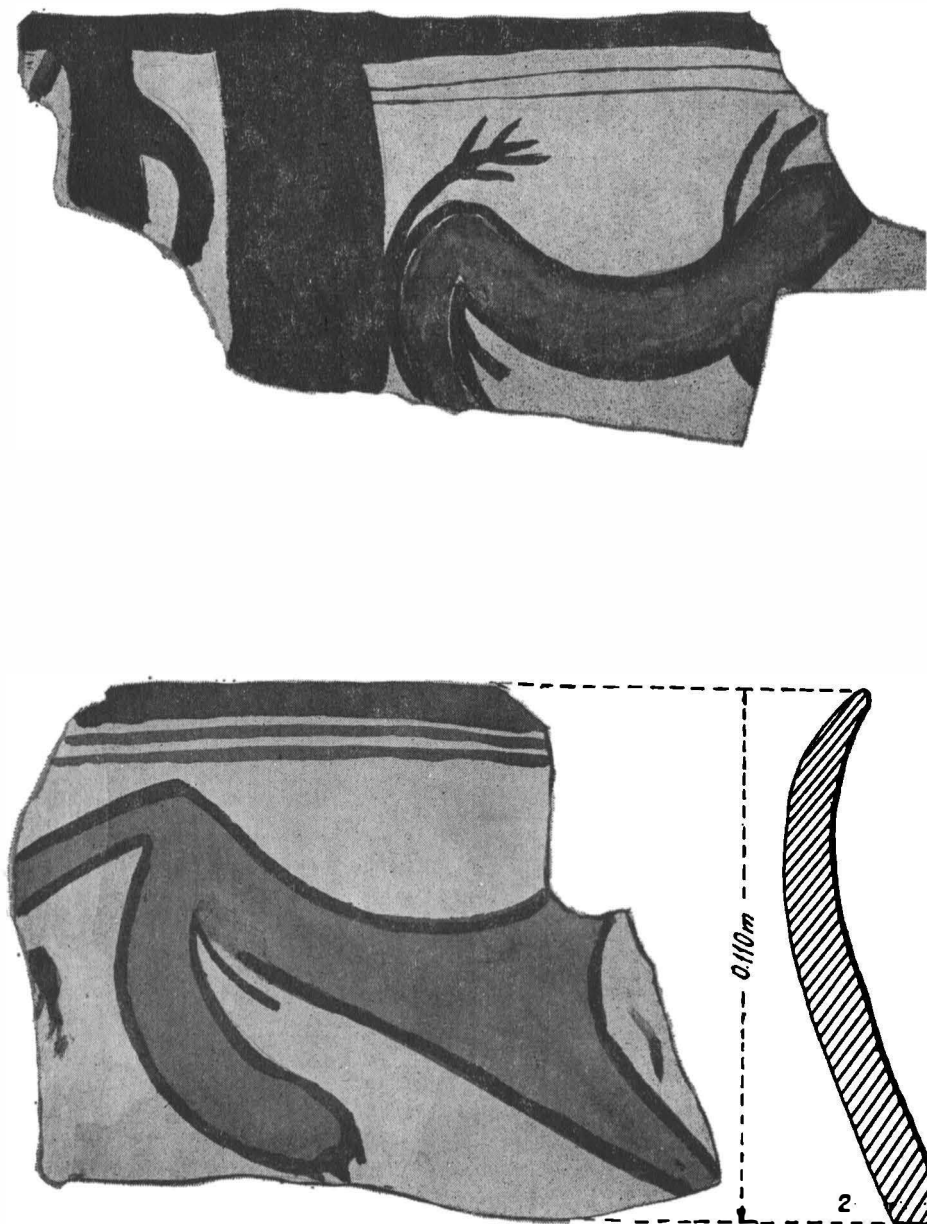


Fig. 4. Cratere cu decor zoomorf metopic ale grupei ζ: 1, Cucuteni; 2, Valea Lupului.