

## VASE PRISMATICE NEO-ENEOLITICE

de ȘTEFAN CUCOȘ

Ceramica neo-eneolitică carpato-dunăreană prezintă, în genere, un repertoriu de forme care se inscrie din punct de vedere geometric în ceea ce numim vase tronconice, boluri, vase bitronconice, cilindrice, sferoidale, conice etc. O formă rară este cea a vaselor paralelipipedice cu patru picioare sau fără acestea.

Raritatea formei prismatice în repertoriul ceramicii cucuteniene, cit și semnificația acestor vase ne-au determinat să ne oprim asupra citorva exemplare.

1. *Vas prismatic* (fig. 1; 2), descoperit la *Izvoare-Neamț*<sup>1</sup> cu prilejul unor lucrări pentru captarea surselor de apă aflate în vecinătatea stațiunii<sup>2</sup>. Vasul este modelat în pastă de calitate bună, omogenă, arsă la culoarea cărămiziu-rozie. Piesa este o formă prismatică în patru muchii, cu pereții laterali ușor bombăți, gîtul cilindric scurt, gura înclinată spre interior și fundul plat de formă rectangulară cu laturile convexe. La partea superioară, pe doi pereți opuși sînt plasate cîte o proeminență perforată vertical. Vasul are dimensiuni reduse<sup>3</sup> și este pictat pozitiv pe întreaga suprafață exterioară. Astfel, gura cilindrică păstrează fondul cărămiziu al pastei. Pe umărul scund și care formează un unghi cu pereții laterali a fost trasată o bandă lată cu culoare albă groasă, bordată cu linii negre-brune și care văzute în plan (fig. 2 sus), are interiorul circular și exteriorul rectangular cu laturile convexe. Pe corp, decorul se compune din motivul spiralelor în S culcat, cu benzi de legătură, pictate cu alb gros și conturate cu negru-brun. Pe una din muchii sînt trasate linii scurte care dau impresia unei cusături ce ar încheia recipientul. Aceste linii, precum și forma vasului cu pereții bombăți, duc la presupunerea că acesta imită în lut un recipient din coajă de copac sau din piele încheiat prin cusătură pe una din muchii.

Aparținînd fazei *Cucuteni A2* (*Izvoare II<sub>2</sub>*), vasul adus în discuție constituie o formă mai rară, care prezintă analogii cu exemplare similare de la *Ariușd*<sup>4</sup>, îndeosebi cu un vas fragmentar patrulater, cu picioare scurte și pictat cu spirale în S verticale, de culoare brună și interspațiile fondului umplute cu alb. Și tot aici, vasul nostru are analogii cu o piesă prismatică cu gura cilindrică. De asemenea, un vas similar provine din nivelul *Cucuteni A2* de la *Tîrpești* (fig. 3)<sup>5</sup>, precum și un altul de la *Mărgineni-Bacău*<sup>6</sup>.

2. *Fragmentul unui vas cu patru muchii* (fig. 4/2) a fost descoperit în anul 1971, în gr. nr. 10 cu un conținut ceramic *Cucuteni A2*, în stațiunea

*Ghelăiești-Nedeia*. Piesa fragmentară prezintă o pastă omogenă de culoare cenușie-gălbuie cu pete negre produse ca efect al arderii secundare. Vasul a avut o formă prismatică cu pereții ușor bombăți, gîtul scurt cilindric și prag pentru capac. Partea care se păstrează este lipsită de decor. Prin forma sa, vasul de la Ghelăiești este similar cu cel de la Izvoare descris mai sus și cu vasul de la *Tirpești*.

3. *Vas patrulator fragmentar* (fig. 4/1), descoperit în așezarea *Cucuteni B* de la *Tg. Ocna — Podei*<sup>7</sup>. Vasul are pereții scunzi și ușor înclinați spre exterior, formînd un trunchi de piramidă patrulatoră cu gura largă, fiind de fapt un castron prismatic de dimensiuni mici. Lucrat în pastă fină caracteristică fazei *Cucuteni B*, este decorat la exterior cu motivul spiralelor agățate rezervate prin benzi late de culoare neagră pe fătuiala gălbuie a pastei. Între benzile late sînt trasate linii subțiri negre în stilul grupei ε. Piesa își găsește analogii cu două exemplare de la *Ariușd*<sup>8</sup>, avînd fundul plat și pereții drepți.

4. *Fragmentul unui vas patrulator* (fig. 4/3), descoperit în așezarea cucuteniană *Tg. Ocna — Podei*<sup>9</sup>. Lucrat în pastă fină de culoare roziu-gălbuie, vasul a avut dimensiuni reduse<sup>10</sup>, un recipient de formă dreptunghiulară cu două laturi ovalizate și două drepte. Vasul a avut pereții scunzi, fundul plat și se sprijinea pe patru picioare scurte și groase care formau o bandă plastică la cele patru muchii. Cele patru benzi reliefate ale picioarelor sînt plasate pe laturile înguste ale recipientului, dînd aspectul prinderii acestuia între patru mici coloane. Vasul a fost pictat atît la exterior cît și în interior, dar slabele urme de pictură neagră-șocolatie care se păstrează pe fragmentul nostru, nu permit reconstituirea decorului. Aparținînd fazei *Cucuteni B2*, vasul de la *Podei* se apropie tipologic de *altarele egeene*<sup>11</sup> sau de cele de tip *Starčevo-Körös-Criș*<sup>12</sup>. Prin existența picioarelor continuate în bandă plastică la colțurile recipientului, vasul are analogii și cu vasele patrulatere de la *Barandor (Vrașac)* cu bandă plastică verticală la colțuri, aparținînd culturii *Sălcuța*<sup>13</sup> și chiar cu cele tîrzii de tip *Baden* din *Voivodina*<sup>14</sup>.

\*

Cele mai vechi vase prismatice sînt altarele cu recipientul patrulator sprijinite pe patru picioare. Acest tip, care constituie o serie tipologică în cadrul altarelor, apare în sud-estul Europei la nivelul culturilor *Seskle-Starčevo-Körös-Criș*<sup>15</sup>. Difuzate în culturile ulterioare neo-eneolitice, vasele prismatice cu sau fără picioare capătă tipologic trăsături proprii fiecărei culturi în parte și chiar diferențiat pe fazele evoluției lor. În unele culturi apar și se mențin formele initiale patrulatere ale recipientului sprijinit pe patru picioare alături de formele prismatice noi fără picioare. În alte culturi, forma prismatică este adaptată la formele ceramice respective, fapt care a dus la apariția unor vase numai cu partea superioară patrulatoră. În acest fel se pot urmări serii tipologice, dar nu totdeauna acestea corespund difuziunii lor în culturile locale. În fiecare cultură apar forme tipologice noi, fie reluate și adaptate cadrului general al complexului ceramic din cultura respectivă, fie ca o nouă creație artistică în cadrul aceleiași olării.

Răspîndite din sud în aria carpato-dunăreană, formele ceramice prismatice sau vase care încorporează părți patrulatere, deși sînt rare, se întîlnesc aproape în toate culturile ca tipuri diferite sau reluate din culturile anterioare.

Unul din tipurile recipientelor patrulatere este cel sprijinit pe patru picioare, difuzat din culturile *Starčevo-Criș* pînă în fazele tîrzii ale culturilor eneolitice. Un vas prismatic cu patru picioare și pereții înclinați spre exterior, decorat cu motive incizate și cu patru protome zoomorfe la colțurile superioare, documentează acest tip de vas în cadrul culturii *Turdaș*<sup>16</sup>. Tot de aici provin alte piese patrulatere. Un vas dreptunghiular cu patru picioare și proeminențe alungite la colțurile superioare, un altul cu picioare masive și muchiile ușor rotunjite sau o piesă pătrată cu picioare scurte și colțurile superioare reliefate<sup>17</sup>. Avînd probabil aceeași funcționalitate, seria tipologică a recipientelor prismatice cu patru picioare o reîntîlnim zoomorfizată<sup>18</sup> în cultura *Marița* (Karanovo V). O piesă patrulateră cu picioare masive și o protomă de berbec la partea superioară provine de la *Banjata IV* în apropiere de Kapitan Dimitrijevo<sup>19</sup>. De asemenea, în faza *Cucuteni A*, acest tip este prezent prin vasul fragmentar de la *Ariuşd*<sup>20</sup> care indică un recipient patrulater înalt, cu patru picioare scurte, decorat cu spirale în *S* verticale și benzi de legătură oblice la colțuri, pictate negativ pe fond brun și interspațiile umplute cu culoare albă. Un fragment de vas zoomorfizat, de la *Cucuteni*, aparținînd fazei *B1*<sup>21</sup>, indică de asemenea un recipient în patru muchii cu picioare, de tipul altarelor, iar din faza *Cucuteni B2* reamintim exemplarul de la *Podei* (fig. 4/3), descris mai sus. La acestea se pot adăuga vasele prismatice cu recipientul înalt, larg la partea superioară și gura lobată, cu torți verticale pe două laturi opuse și sprijinite pe patru picioare scurte, aparținînd culturii *Bodroghkeresztur*. Un asemenea vas prismatic, cu lobii frînți de cele patru muchii și cu picioare scurte, provine de la *Rospi Cuprija* (Serbia)<sup>22</sup>. Aceleași serii îi poate fi adăugat și vasul cu gura lobată, picioare mici și bandă plastică la colțuri, de la *Vișesano Jovin Breg* (Voivodina) aparținînd cu probabilitate culturii *Baden*<sup>23</sup>.

Forma de vas prismatic cu patru picioare în cadrul căreia o grupă poate fi considerată drept altare prin recipientul scund și de dimensiuni reduse, iar altele ca forme noi, se mențin alături de tipul vasului prismatic fără picioare adaptat în unele cazuri la olăria culturii respective. Deși acest tip de vas este de asemenea rar întîlnit, totuși poate fi urmărit ca o serie tipologică. Un vas patrulater cu baza mică și gura largă, decorat cu benzi incizate umplute cu puncte, aparținînd culturii *Vinča*, provine de la *Aradac* (Voivodina)<sup>24</sup>. În cultura *Turdaș*, alături de piesele menționate, se cunosc fragmentele unor vase paralelipipedice cu pereții drepecți și fundul plat<sup>25</sup>. Din cultura *Precucuteni* sînt cunoscute suporturile prismatice sau care au numai o placă patrulateră la partea superioară. Un asemenea suport decorat cu motive spiralice incizate, provine de la *Palazu Mare*<sup>26</sup>. Din faza *Cucuteni A* menționăm exemplarele de la *Ariuşd*<sup>27</sup>, vasul de la *Izvoare* (fig. 1; 2), vasul de la *Tirpești* (fig. 3)<sup>28</sup>, precum și vasul dreptunghiular de la *Trebeș-Mărgineni Bacău*<sup>29</sup> prevăzut cu două mici proeminențe perforate pe unul din pereții laterali și decorat cu spirale în *S* orizontale pictate cu alb și bordate cu negru. De asemenea, din aceeași fază reamintim fragmentul vasului de la *Ghelăiești* (fig. 4/2), iar din faza *Cucuteni B2*, fragmentul vasului de la *Podei* — *Tg. Ocna* (fig. 4/1)<sup>30</sup>.

O serie tipologică aparte o constituie vasele care încorporează în forma lor părți patrulatere. Între acestea se înscriu vasele cu partea superioară în patru colțuri din *ceramica liniară a Cîmpiei Ungare*<sup>31</sup>, străchinile cu patru

mărgini și picior gol din grupa culturală *Herpaly*<sup>32</sup>, precum și vasele sălcutene de la *Barandor*<sup>33</sup>. Aceleași serii li pot fi adăugate suporturile cilindrice din faza *Gumelnița A1* și din *cultura Precucuteni*, care au la partea superioară o placă patrulateră<sup>34</sup>.

Indiferent de seria tipologică și de variantele acestora, vasele prismatice constituie forme relativ rare și își au originea în altarele *Sesklo-Starčevo-Körös-Criș*. Modificarea recipientului altarului, fie că este înălțat, fie că rămâne la forma joasă și la care dispar picioarele, indică o derivație formală și, implicit, funcțională a vaselor paralelipipedice. Dacă vasele mici sprijinite pe picioare au fost grupate împreună cu alte forme ceramice cu picioare ca fiind drept „lămpi”<sup>35</sup>, vasele prismatice cu recipientul înalt, din care unele cu gura cilindrică și chiar cu prag cum este exemplarul nostru de la *Ghelăiești*, nu pot avea aceeași semnificație funcțională. Altarele sint divizate în tipuri specifice rolului ritual pentru care au fost destinate<sup>36</sup>. Vasele paralelipipedice pot avea un alt rol funcțional, greu de definit, din lipsa unui context care să ne sugereze întrebuintarea lor. Forma și raritatea lor ar putea să ducă la ipoteza prin care să li se atribuie un caracter ritual, dar numai acest argument nu considerăm că este suficient pentru a le defini funcționalitatea.

Semnălarea vaselor prismatice și a unor grupe tipologice indică varietatea de forme și stil a repertoriului ceramicii culturilor neo-eneolitice, ca aspecte ale forme libere în ansamblul olăriei.

#### NOTE

<sup>1</sup> R. Vulpe, *Izvoare. Săpăturile din 1936—1948*. București, 1957.

<sup>2</sup> În anul 1972, stațiunea a fost sectionată de două șanțuri pentru o conductă de apă. Datorită lipsei de înțelegere a conducerii lucrărilor am fost puși în imposibilitatea unei supravegheri și a recuperării materialelor arheologice.

<sup>3</sup> Dimensiunile vasului: înălțimea = 0,135 m; diametrul gurii = 0,065 m; latura bazei = 0,091 m.

<sup>4</sup> F. László, *Les types de vases peints d'Ariusd*, în *Dacia*, I, 1924, p. 18, pl. IX/1—5.

<sup>5</sup> Vasul se află la Muzeul de istorie Tg. Neamț. Mulțumim și pe această cale Silviei Marinescu-Bilcu care ne-a cedat vasul pentru publicare.

<sup>6</sup> Informație Dan Monah, căruia îi aducem mulțumiri pentru a ne fi permis să vedem și să menționăm piesa.

<sup>7</sup> C. Matasă, *Așezarea eneolitică Cucuteni B de la Tîrgu Ocna — Podei*, în *AM*, II-III, 1964, fig. 21/3.

<sup>8</sup> F. László, *op. cit.*, p. 18, pl. IX/2,4.

<sup>9</sup> Săpături inedite Șt. Cucuș și D. Monah.

<sup>10</sup> Înălțimea fragmentului păstrat = 0,054 m.

<sup>11</sup> G. Glotz, *La civilisation égeenne*, Paris, 1937, p. 299, 301—302.

<sup>12</sup> I. Kutzian, *The Körös Culture*, în *Diss Pann.*, S. II, 23, Budapesta, 1944, pl. XXXVI/4,11; L/3; LXI/5; LXIX/1,3; Vl. Milojević, *Körös-Starčevo-Vinta*, în G. Behrens-J. Werner, *Reinecke Festschrift*, 1947, Mainz, 1950, p. 115—116, pl. 20/12,15.

<sup>13</sup> S. Dimitrijević, N. Tasić, *Énéolithique*, în *Époque préhistorique et protohistorique en Jugoslavie*, Belgrad, 1971, p. 285.

<sup>14</sup> D. Garašanin, în *Neolit centralnoi Balkana (Les regions centrales des Balkans a L'époque néolithique)*, p. 57, fig. 174.

<sup>15</sup> Vezi notele 11, 12.

<sup>16</sup> M. Ryska, *Die Sammlung Zsófia von Torma*, Cluj, 1941, pl. CIV/12.

- <sup>17</sup> *Ibidem*, pl. XCVIII/6,8,12.
- <sup>18</sup> A. Nițu, *Reprezentări zoomorfe plastice pe ceramica neo-eneolitică carpato-dunăreană*, în *AM*, VII, 1972, p. 52.
- <sup>19</sup> G. I. Georgiev, *Kulturgruppen der Jungstein-und der Kupferzeit in der Ebene von Thrazien (Südbulgarien)*, în *L'Europe à la fin de l'âge de pierre*, Praga, 1961, p. 77, pl. XX/2a,b.
- <sup>20</sup> F. László, *op. cit.*, pl. IX/5.
- <sup>21</sup> A. Nițu, *op. cit.*, p. 52, fig. 29/6.
- <sup>22</sup> D. Garašanin, *op. cit.*, p. 57, fig. 178.
- <sup>23</sup> *Ibidem*, fig. 174.
- <sup>24</sup> B. Brukner, *Neolit u Vojvodini*, în *Diss.*, Tom. V, Belgrad-Novı-Sad, 1968, pl. V/3.
- <sup>25</sup> M. Roska, *op. cit.*, pl. XCII/7, 9, 11—12; pl. XCIII/12; idem, *Repertorium*, fig. 349/1, 3.
- <sup>26</sup> D. Calbenu, *Nouvelles données concernant le début de la civilisation de Gumelnița*, în *Dacia*, NS, X, 1966, p. 325, fig. 1/22; Silvia Marinescu-Bilcu, *A propos des influences de la culture Précucuteni sur la culture de Hamangia, à la lumière de quelques découvertes inédites de Dobrogea*, în *Dacia*, NS, XVI, 1972, fig. 8/2.
- <sup>27</sup> F. László, *op. cit.*, pl. IX/3.
- <sup>28</sup> Vezi nota 5.
- <sup>29</sup> Vezi nota 6.
- <sup>30</sup> C. Matasă, *op. cit.*, fig. 21/3.
- <sup>31</sup> I. Kutzian, *Das Neolithikum in Ungarn*, în *Arch. Austriaca*, 1966, p. 254, fig. 3.
- <sup>32</sup> *Ibidem*, p. 269.
- <sup>33</sup> S. Dimitrijevič, N. Tasič, *op. cit.*, p. 285.
- <sup>34</sup> Silvia Marinescu-Bilcu, *op. cit.*, fig. 2a, b; 3/1; 6/1; 7/5; 8/2.
- <sup>35</sup> G. I. Georgiev, *op. cit.*, p. 77.
- <sup>36</sup> A. Nițu, *op. cit.*, p. 51.

## VASES PRISMATIQUES NÉO-ÉNÉOLITHIQUES

### RÉSUMÉ

L'auteur présente les vases parallépipédiques *Cucuteni A2 d'Izvoare-Neamț* (fig. 1, 2), *Ghelăiești-Nedeia* (fig. 4/2) et *Cucuteni B* de *Podei-Tg. Ocna* (fig. 4/1, 3). Sont mentionnés comme analogies les vases quadrilatères *Cucuteni A* d'*Ariuşd, Tîrpești* (fig. 3) et *Mărgineni-Bacău*, ainsi que les vases-autels de la culture *Starčevo-Criș*, vases quadrilatères de *Barandor* (Vrașac) appartenant à la culture *Sălcuța* et ceux de type *Baden* de Voivodine.

Poursuivant les groupes typologiques des vases quadrilatères, on distingue un groupe de vases quadrilatères au récipient bas encadrés aux autels, un autre de vases prismatiques hauts et avec pattes, des vases quadrilatères sans pattes et un groupe de vases au côté supérieur quadrilatère. On mentionne aussi des exemplaires de ces groupes de la culture *céramique rubanée*, culture *Vinča*, culture *Turdaș*, culture *Maritzza (Karanovo V)*, culture *Précucuteni*, *Gumelnița A1*, *Cucuteni A* et *B* etc.

Les vases prismatiques ont leurs origine dans les autels au récipient quadrilatère *Starčevo-Körös-Criș* diffusés dans les cultures néo-énéolithiques carpato-danubiennes et acquérant des traits typologiques propres à chaque culture, ont une usage divers. Les vases quadrilatères bas et avec pattes sont inscrits comme fonction dans le groupe des autels et les autres ont une fonction non-précisée, considérant qu'on ne peut pas attribuer aussi à ces derniers une signification rituelle.

## LÉGENDE DES FIGURES

- Fig. 1. Vase prismatique d'Izvoare-Neamț.  
Fig. 2. Décor du vase prismatique d'Izvoare-Neamț ( $1/2$ ).  
Fig. 3. Vase prismatique de Tirpești.  
Fig. 4. Vases prismatiques cucuteniens; 1, Podei-Tg. Ocna ( $1/2$ ); 2, Ghelăiești-Nedeia ( $1/2$ ); 3, Podei-Tg. Ocna ( $1/1$ ).  
Fig. 5. Vase quadrilatère d'Aradac — culture Vinča (d'après Bogdan Brukner).



**Fig. 1. Vasul prismatic de la Izvoare-Neamț.**

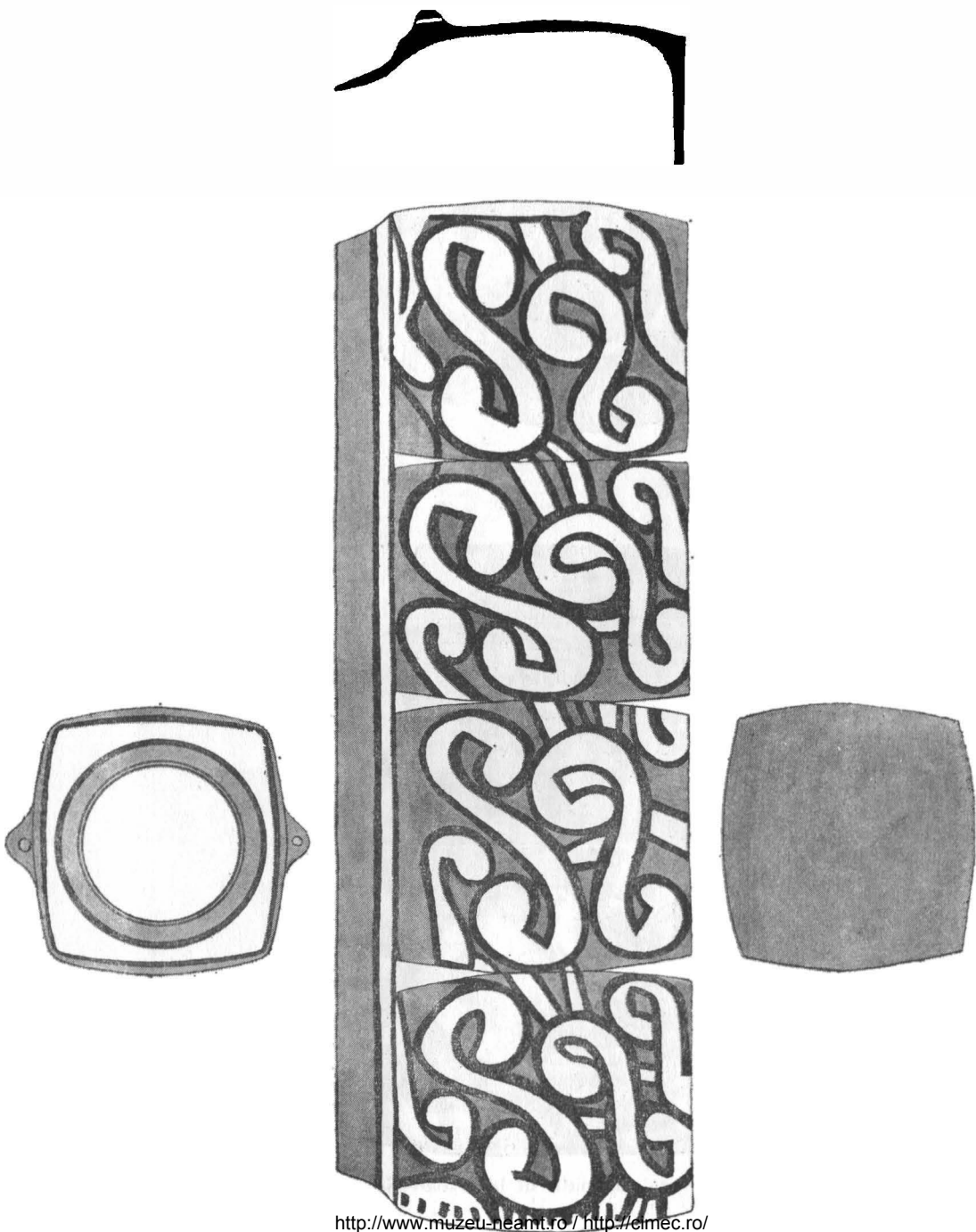


Fig. Decorul vasului prismatic de la Izvoare-Neamț (1/2)



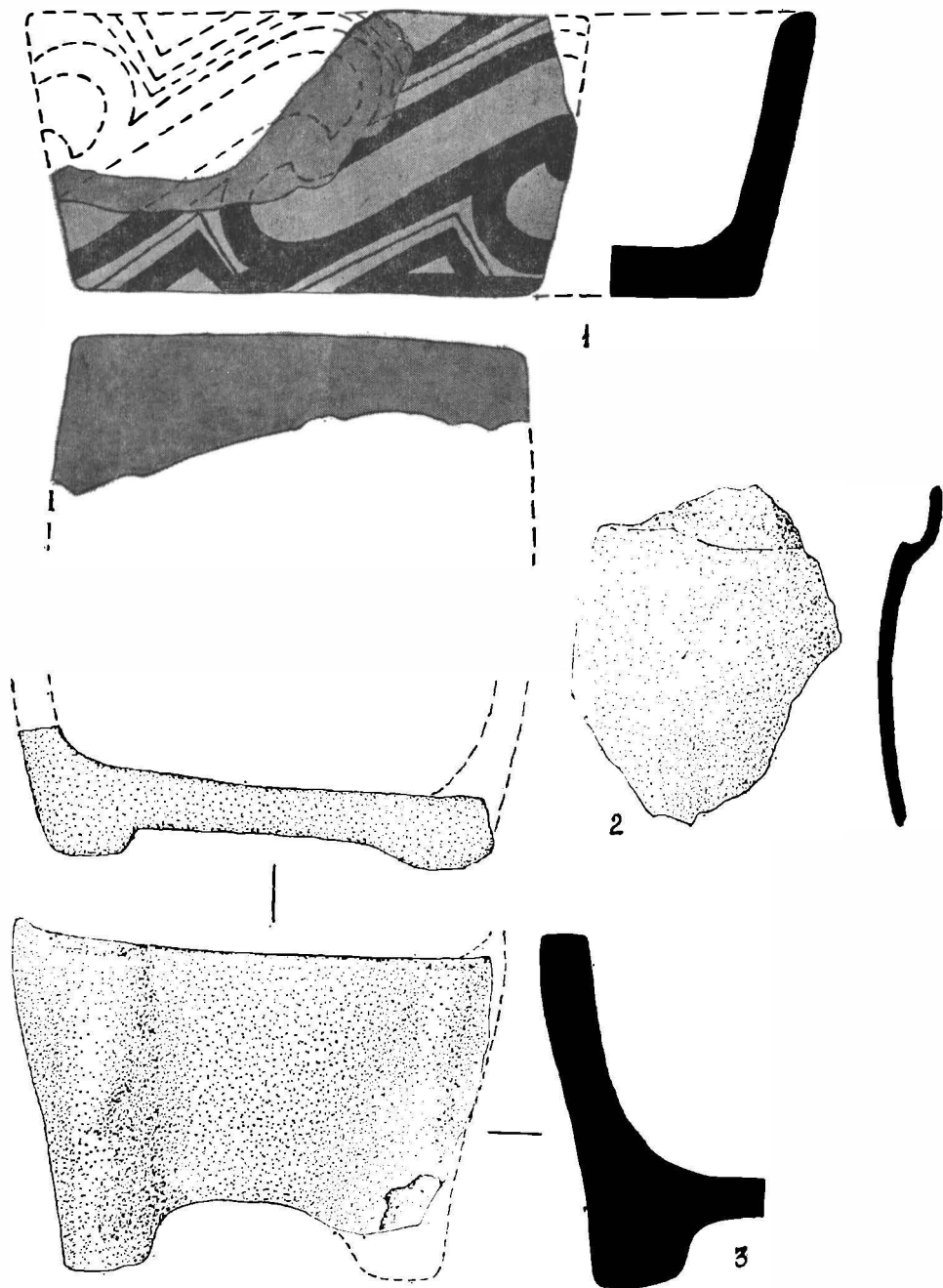


Fig. 4. Vase prismatice cucuteniene: 1, Podei-Tg. Ocna ( $\frac{1}{2}$ ); 2, Ghelăiești-Nedeia ( $\frac{1}{2}$ ); 3, Podei-Tg. Ocna ( $\frac{1}{1}$ ).

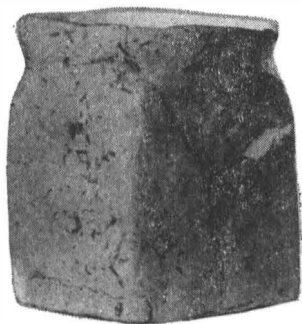


Fig. 3. Vasul prismatic de la Tîrpești.

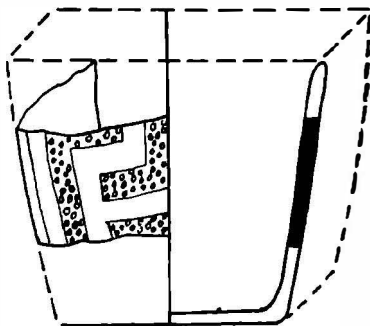


Fig. 5. Vas patrulater de la Aradac—cultura Vinča (după Bogdan Brukner).