

"Meterezele" de pe teritoriul județului Mehedinți

Cătălin Nicolae Pătroi*

Summary: On the territory of Mehedinți county are attested a series of fortifications dating from the 19th century. Known as ramparts, they appear marked on Habsburg maps, on the shooting plans of the Romanian army and are sometimes visible on satellite images. From a toponymic point of view, we are talking about a category of toponyms with military origins. This study is dedicated to the ramparts from Șimian, which are also visible on satellite images, but also to the objectives from Ostrovul Mare, Cireșu, Salcia, etc.

Keywords: ramparts, fortifications, toponyms, Russian-Turkish war 1828-1829.

În câteva localități din județul Mehedinți există toponime ce au origine militară. Din această categorie fac parte: "Meterez" cu variantele "Meterezul" și "La Meterez/e", "Comanda" cu varianta "La Comandă", "Caraula", "Bătălia", "Straja", "Cazărmi", "Patraulă", "Tranșee", "Tabăra", etc. În cele ce urmează vor fi prezentate locurile în care se află consemnat toponimul "Meterez" cu variantele "Meterezul" și "La Meterez/e".

Fiind un toponim cu origine militară, acesta se referă la o întăritură, un val de pământ susținut de bârne sau nuiele ce avea mici deschizături pentru tragere. Poate fi și partea superioară a unui turn sau al unui zid de apărare al unei cetăți.

Uneori acest toponim apare sub forma "Meterizi" și reprezintă un deal, o trecătoare, cum este cel semnalat pe teritoriul satului Giurcani, com. Izverna din județul Mehedinți¹. În acest caz avem de a face cu-n toponim românesc de origine turcă.

Pe planurile directe de tragere ale armatei au fost marcate diverse toponime militare din județul Mehedinți situate în general în apropierea frontierelor (pe linia Dunării sau în zona montană, înspre fosta graniță habsburgică). Pe imagine satelitară, în anumite cazuri, se observă destul de bine amprenta la sol a unor metereze care încă așteaptă să fie cercetate. În acest studiu preliminar vor fi prezentate o serie de obiective a căror origine și istorie trebuie clarificată și prin cercetări arheologice intruzive.

* Arheolog dr., Direcția Județeană pentru Cultură Mehedinți, e-mail: tara_catalin@yahoo.com

¹ Ungureanu 2000, p. 193.

"*Meterezele Rușilor*„, de pe teritoriul U.A.T. Șimian este primul obiectiv asupra căruia doresc să atrag atenția. Amplasate între satele Șimian și Cerneți, două structuri patrulateră formează un sistem de fortificații situate într-un punct cu o înălțime dominantă din zonă, ce oferă o bună vizibilitate asupra Dunării și câmpiei în care este așezat orașul Drobeta Turnu-Severin. Cu dimensiuni diferite, una fiind mai mare iar alta mai mică, cele două obiective apar marcate pe una dintre surse cartografice din secolul al XIX-lea alături de o a treia fortificație. O serie de relatări istorice de la sfârșitul secolului al XIX-lea și începutul secolului al XX-lea despre aceste obiective completează informațiile despre existența lor care fusese indicată prin marcarea pe hărțile austriece. (Planșa I/Fig. 2, Planșele II-IV).

Distanța dintre "*Meterezul Mare*" și "*Meterezul Mic*" de la Șimian este de cca. 283m. O măsurătoare realizată pe imagine satelitară asupra "*Meterezului Mare*" ne arată că forma patrulateră are latura de cca. 82m.

"Meterezele și Bătălia de la Șimian. Acesta este numele ce l'portă o sumă de întărituri sau redute încongiurate de multe și adânci șanțuri, ce se află d'asupra satului Șimianul. Aci fiind un loc care domină mai cu semă partea despre Dunăre și cea despre câmpia Severinului, se cunosce a fi fost din vechime lucrări de apărare în timpuri de resbel. Redutele, care se văd și astăzi, au fost ridicate cu ocasiunea resbelului dintre Rusia și Turcia în anul 1828.

*Se povestesc, că s'a întâmplat pe aceste locuri o mare bătae între armatele lui Pasvanoglu și acelea ale Sultanului, între care au luat parte și mulți Români, și că rezultatul ar fi fost în favorea armatelor Sultanului, care au sfârâmat cu desăvârșire cetele rebeliste ale lui Pasvantoglu. În resbelul din 1828 au fost aci două lovituri între Turci și între Rușii uniți cu pandurii mehedințeni."*².

O altă relatare este următoarea: "*în comună se află, în dealul Șimianul, lângă mahalaua Tunari, niște ridicături de pământ numite metereze. Tot aici se află și monumentul ridicat de austrieci în 1856 în memoria soldaților morți de holeră în anul 1849*"³.

Punctul "*La Meterez*" din satul Salcia, U.A.T. Salcia. Pe planurile directoare de tragere ale armatei acest obiectiv se află situat la nord-vest de sat, în imediata apropiere a ieșirii din localitate. O structură patrulateră este marcată și pe o hartă militară austriacă din secolul al XIX-lea⁴. Din punct de vedere istoriografic, din Marele Dicționar Geografic al României aflăm despre existența unor fortificații militare din secolul al XIX-lea. "*Aici sunt redute ridicate pe marginea bălților în timpul rezbelului din anii 1877-78*"⁵. Cum harta Wallachia. Second military survey of the Habsburg Empire a fost realizată în perioada 1806-1869, iar obiectivul de la Salcia apare pe această hartă, putem considera că meterezul de aici a fost realizat cu ocazia altor conflicte militare mai vechi desfășurate în zonă precum războiul ruso-turc din anii 1828-1829. (Planșa VI/Fig. 1-3).

² Dimitrescu, 1883, p. 174.

³ Lahovari și al. 1902, p. 518.

⁴ Wallachia. Second military survey of the Habsburg Empire.

⁵ Lahovari și al. 1902, p. 309.

"Pe teritoriul comunei (cartier Vârciorova/Schela Cladovei, Drobeta Turnu Severin) se află în partea de V. niște metereze, iar în partea de S.-E. rămășițele unei mănăstiri vechi precum și Insula Golu sau Banul, cu ruine"⁶. (Planșa I/Fig. 1, Planșa VII/Fig. 2). Aceste metereze se află în zona Dealului Marcopriciului, loc pe unde trecea un drum ce venea pe Valea Voditei și ajungea la Jidoștița. Este destul de plauzibil ca în anumite contexte conflictuale din secolul al XIX-lea să se fi ridicat fortificații care să păzească această cale de acces.

Tradiția istorică indică un toponim "*La metereze*", în vechea vatră a așezării Strehaia. Mai multe date despre acest obiectiv nu se cunosc.

"În partea despre E. a unui mic platou se află un șanț vechiu numit *Redutele Turco-Rusești* fiindcă aici s-ar fi bătutu cândva Turcii cu Rușii". Acest loc se găsește pe teritoriul localității Braniștea din județul Mehedinți⁷. Nici despre această consemnare nu avem date de teren în acest moment. Un diagnostic arheologic poate aduce informații suplimentare.

"În apropierea muntelui Piatra lui Stan și lângă trecătoarea ce scoboară în apa Cerna, se află un meterez vechiu în formă de zigzag, formând trei unghiuri și se află situat pe marginea poienii Beletinul despre apa Cernei. Tot în Cerna coboară în apropiere de aceasta și trecătoarea Arșeasca care este și cea mai mare trecătoare prin munți"⁸. Acest loc se află pe teritoriul comunei Isverna din județul Mehedinți.

Obiectivul "*Meterezele lui Tudor*". U.A.T. Cireșu. "*Aceasta este numele ce poartă o sumă de șanțuri și redute sau fortificațiuni de pământ ce se află în două locuri, d'asupra de comuna Bahna, și mai sus în delul Matorelelul, spre hotarul comunei Cireșul*"⁹.

"Aceste locuri fiind din cele mai strategice, se cunosc după multe semne că au servit în tot-d'a-una de teatru luptelor în resbelele după timpuri. În adevăr, cimitirile sau mormintele de lângă Bahna și cele de la Negrușa din vecinătate, numite ungurești și tătărăști și urmele castelului din muntele Slătinicului, toate în apropiere, dovedesc importanța acestor locuri.

Redutele de care este vorba s'au ridicat cu ocazia resbelului dintre Turci și Ruși la anul 1828. Aci s'a întâmplat una din cele mal tragice scene resboinice pentru oștirile Turcești întâmplăte în acele timpuri p'acesle locuri. Tembelicul, imbecilitatea Turcului, dibăcia și șiretlicul Muscalului, credința, inteligența și bravura Românului, a făcut ca sfârșitul acelei lupte să fie desastros pentru Turci, și glorios pentru Muscali, și acesta mai fără nici o pierdere simțitoare din partea celor din urmă"¹⁰.

⁶ Lahovari și al. 1902, p. 351.

⁷ Lahovari și al. 1898, p. 591.

⁸ Lahovari și al. 1901, p. 69.

⁹ Dimitrescu 1883, p. 171.

¹⁰ Dimitrescu 1883, p. 172.

"Bătălia despre care fu vorba, numită «Bălaia de la Cireșul» a rămas proverbială chiar și la Turci, sub numele de «Bătălia Tobelor». În adevăr, acolo mai mult tobele sau bătut, și sunetul lor au bătut atâtea mii de turci»¹¹.

"Din punct de vedere istoric în această comună este dealul numit Bătălia unde se găsesc întărituri făcute în pământ numite metereze, în care loc se zice că locuitorii plăieși luptau cu Turcii din Ada-Cale". Este vorba despre fortificații aflate pe teritoriul localității Cireșu din județul Mehedinți¹². (Planșa VII/Fig. 1).

Tradiția orală¹³ consemnează existența unor "metereze" deasupra satelor Cireșu și Negrușa în acest areal fiind ridicate două structuri cu rol de apărare. Cea de deasupra satului Negrușa a fost cea cunoscută sub numele de "Meterezele lui Tudor". Luptele care au rămas în istoria locală cu numele de «Bălaia de la Cireșu» sau «Bătălia Tobelor» din "Dealul Bătăliilor" și ar fi avut loc în data de 6 august 1820.

În primul război mondial lupte grele s-au dat pentru "Meterezele lui Tudor". Trupele române au fost conduse de generalul I. Dragalina.

"Pe Dealul Meterezele se văd redute"¹⁴. "Ca loc istoric, în dealul Albina, spre N. între hotarul Prutului și Degerați, există o ridicătură de pământ care poartă numele de "Metereză". De la această ridicătură de pământ pleacă un drum vechiu peste satul Degerați, până în dealul Comorești pe o distanță cam de 3km"¹⁵. Iată două consemnări referitoare la un toponim cunoscut sub numele de "Metereză" și aflat pe teritoriul localității actuale Cervenita, U.A.T. Prunișor. Nu am reușit să identific aceste obiective pe hărți sau imagini satelitare.

"Loc istoric în comună (Obârșia de Câmp) sunt niște ridicături de pământ, unde Rușii, la 1854, au fost bătuți cumplit de Turci"¹⁶.

V. Dimitrescu face la sfârșitul secolului al XIX-lea și o trecere în revistă și o clasificare a "meterezelor sau întăriturilor de pământ de a doua și a treia mână. Afară de meterezele de la Șimian și din muntele Matorețul (Planșa VII/Fig. 2), se mai găsesc asemenea și la locurile acestea, și anume:

1) În hotarul Cireșul, numit al lui Tudor.

2) Pe dealul Duliovna din muntele Marcopriciul, idem al lui Tudor Vladimirescu.

3). Meterezele din dealul Curila, de lângă Cernețiu, idem ale lui Tudor.

4) Meterezele de la satul Jidostița, care se spune că sunt ridicate în resbelul de la 1806-1812 de un corp de voluntari șerbi, luptând în contra Turcilor în unire cu Românii.

5) Meterezul din muntele Rachela la actualul hotar despre Auslro-Ungaria, numit Tudoran-meterez. Unii au dis și susțin că acel Tudoran trebuie să fie tot Tudor Vladiiurescu. Adevare ensă este astfelu, căci numele acela de Tudoran-Meterezu se găsește figurînd în hrisovele mănăstirei Tismana sau ale moșiei Bresnița încă

¹¹ Dimitrescu 1883, p. 173.

¹² Lahovari și al. 1899, p. 439.

¹³ Stănciulescu-Bârda 2016. "Scrisoară pastorală" nr. 153.

¹⁴ Lahovari și al. 1901, p. 320.

¹⁵ Lahovari și al. 1901, p. 94.

¹⁶ Lahovari și al. 1901, p. 528.

de pe la anul 1750, pe când Tudor Vladimirescu a trăit pe la anul 1821. Prin urmare acel Tudoran trebuie să fi fost omul altei epoci, a cărui istorie Românul a uitat-o într'atâtea nevoi ce au avut a îndura în timpii trecuți.

6) Meterezul lui Dragomir din muntele Marcopriciul, din locul numit «Craca/viilor și Cilomiita». În partea locului nu este nici o tradiție nici pentru acesta, ca și pentru Tudoran și Dragomir.

7) Cetatea de pământ de la satul Padeșiu din plaiul Cloșani. Aci sunt o sumă de șanțuri, cari coprind un spațiu mai mult ca două pogone. Nici acestea nu au altă tradiție de cât că sunt meterezele lui Tudor Vladimirescu; starea lor însă arată că au o vechime mai mare, și bătrânii din timpul lui Tudor cari trăesc încă, afirmă acesta¹⁷. (Planșa VII/Fig. 3).

Punctul "La Meterez" de la Ostrovul Mare, U.A.T. Gogoșu. Arheologul Ion Stîngă de la Muzeul Regiunii Porților de Fier consemna faptul că "în apropierea vechiului pichet grăniceresc, se vorbește de o fortificație de piatră, nedescoperită"¹⁸. Am identificat acest obiectiv marcat și pe planurile directe de tragere ale armatei, prin urmare localizarea aproximativă a locului în care trebuie căutat meterezul este posibilă. (Planșa V/Fig. 1-2).

Informațiile date de către I. Stîngă trebuie coroborate cu un alt set de date de la începutul secolului al XX-lea din Marele Dicționar Geografic al României. "În anul 1889 s-a descoperit aici un zid roman care are o grosime de 4m. S-a găsit o piatră cu inscripțiunea R.K.X. Piatra a fost ridicată de protoereul județului. Tot aici s-au găsit monede din timpul împăratului Sever. ...Se mai află în insulă 4 metereze: una lângă zidăria descoperită, una în sat și alte două în pădure. Între pichetele 9 și 10 se află două măguri artificiale. Una dintre acestea ar fi fost o stațiune romană al cărei drum venea la Schela-Gogoșei, Grindul lui Toader, Glămeia lui Ștefan Vodă și trecea pe lângă stațiune în Serbia spre orașul Negotin"¹⁹. Este evident că zona nu a fost exploatată din punct de vedere arheologic suficient, motiv pentru care se impun noi cercetări de teren în Insula Ostrovul Mare.

Un alt loc cu încărcătură istorică ce poartă numele "Meterezele lui Tudor" se află la Padeș, județul Gorj. În mijlocul fortificației "în anul 1921 Comitetul școlar din Padeș, prin îndemnul învățătorului N. I. Spineanu, în centrul "meterezelor" lui Tudor Vladimirescu, a îngrădit un loc de 2 metri pătrați, unde s-a ridicat pentru început o troiță de stejar cu însemnarea "Tudor Vladimirescu 1821-1921".²⁰ Între anii 1933-1934 au avut loc lucrările de construcție la Monumentul de la Padeș dedicat lui Tudor Vladimirescu pe amplasamentul vechii troițe din centru meterezelor. (Planșa VII/Fig. 3).

Toponimu "Meterez" apare și în alte unități administrativ-teritoriale vecine precum județul Dolj. "Meterezul" este și o măgură din satul Bistreț, U.A.T. Bistreț, jud. Dolj ce a fost marcată pe planurile directe de tragere ale armatei.

¹⁷ Dimitrescu 1883, p. 177.

¹⁸ Stîngă 1986, p. 14.

¹⁹ Lahovari și al. 1901, p. 615.

²⁰ PUG Comuna Padeș, jud. Gorj, p. 16.

Trebuie spus că aceste metereze nu au fost doar structuri constructive legate de evenimente militare moderne fapt indicat și de anumite cercetări arheologice realizate în punctul "La Metereze" jud. Ialomița²¹. În acest loc a fost descoperit un sit arheologic cu șapte niveluri succesive de locuire (necropolă de înhumăție neolitic aceric (nivel I), o așezare a culturii Babadag din perioada timpurie a epocii fierului (nivel II), o așezare de sec. VI-V a. Chr. (nivel III), o așezare de sec. IV-III a. Chr. (nivel IV), o așezare dacică din sec. I a. Chr. – I p. Chr. (nivel V), o locuire din sec. XII (nivel VI) și o așezare din sec. XIV-XVII (nivel VII).

Contextul istoric în urma cărora au fost realizate unele dintre meterezele din Mehedinți

"Războiul a început prin trecerea peste Prut a trupelor rusești, care ajung la București, în ziua de 12 Mai 1828. Luptele principale se desfășoară în curs de un an și jumătate în partea de răsărit a Bulgariei (Silistra, Varna, Șumla, Adrianopol). Singurele lupte în Muntenia s'au dat în fața cetății Brăila, care se predă la 15 Iulie 1828. În schimb, Oltenia a suferit încontinuu incursiuni ale garizoanelor cetăților turcești: Vidin, Cladova și Ostrovu (Adacale).

În urma alarmei date, îndată după deschiderea ostilităților, de către boerii craioveni, care se temeau de o invazie din partea pașei de la Vidin, comandamentul rusesc trimite un detașament de cazaci de Don, în parte transportat grabnic cu căruțe cu cai de poștă, la Craiova, unde sosește la 21 Mai, adică numai după câteva zile de la ocuparea Bucureștilor.

Urmează apoi, în diferite rânduri alte trupe cu efective mai importante, conduse de "comandirul oștirilor din Valahia mică general-maior Baron Geismar". În acest război alături de trupele rusești au luptat în Oltenia și șase batalioane de panduri, cu un efectiv cam de 3500 oameni, organizate în urma inițiativei Rușilor și cu învoirea spătarului Alexandru Ghica — viitorul domn — de către Ion Solomon, care este întărit în gradul de comandant al lor. Lupte mai mărunte pentru respingerea atacurilor turcești s'au dat la început la Coveiu, Catanele și Calafat (Dolj): la Isvoarele, Cerneți și Șimian (Mehedinți).

Rușii pornesc apoi la ofensivă și în ziua de 26 Septembrie bat la Băilești, în lupta cea mai mare din cursul acestui război pe pământul Olteniei, o armată turcească de 25.000 oameni, luând prizonieri, 24 steaguri, șapte tunuri și pradă mare în bucate și vite. În urma acestei înfrângeri, Turcii părăsesc tot țărmul stâng al Dunărei; Rușii ocupă meterezele de la Calafat, iar pandurii lui Solomon pe cele de la Salcia, Isvoarele și Cerneți, făcând de strajă la hotar, tot timpul iernei. În primăvara anului 1829, Turcii încearcă cu forțe importante mai întâi ocuparea părții de nord a Olteniei, dar au fost înfrânți în luptele de la Cireșu (Mehedinți). Au mai făcut și alte incursiuni la Calafat, Schela Cladovei ș.a menținând mereu o stare de neliniște și încordare, până la încheierea păcii, la Adrianopol, în luna August 1829"²².

²¹ Mihai 1983, p. 439-445.

²² Vincenz, p. 99-100.

Concluzionând, putem spune că urme ale luptelor din secolul al XIX-lea dintre marile imperii, în cazul de față Imperiul Țarist și Imperiul Otoman, se mai păstrează pe teritoriul județului Mehedinți, precum și în județul Dolj. Încă vizibile pe imagini satelitare, precum meterezele de la Șimian, sau marcate pe hărțile habsburgice sau consemnate ca toponime pe planurile directe de tragere ale armatei române, aceste fortificații sunt puțin cunoscute și încă neidentificate pe teren. Studiul de față își propune o scurtă prezentare a meterezelor de pe teritoriul județului Mehedinți cu scopul declarat de a atrage atenția și altor cercetători asupra acestui subiect în așa fel încât acolo unde este posibil să fie identificate, localizate, protejate și cercetate aceste mărturii ale unor evenimente militare derulate și pe teritoriul județului Mehedinți într-un moment în care imperiile vecine concureau pentru stăpânirea sau influența asupra acestor părți ale Țării Românești.

Bibliografie

Dimitrescu 1883 – V. Dimitrescu, *Note asupra monumentelor, ruinelor și locurilor însemnate istorice din județul „Mehedinți„*. Revista pentru Istorie, Arheologie și Filologie, anul I, vol. I, p.162-177.

Lahovari și al. 1898 - Lahovari, G.I., Brătianu, C.I., Tocilescu, G. **Marele Dicționar Geografic al României, vol. I**, Stab. grafic J.V. Socecă, București.

Lahovari și al. 1899 - Lahovari, G.I., Brătianu, C.I., Tocilescu, G. **Marele Dicționar Geografic al României, vol. II**, Stab. grafic J.V. Socecă, București.

Lahovari și al. 1901 - Lahovari, G.I., Brătianu, C.I., Tocilescu, G. **Marele Dicționar Geografic al României, vol. IV**, Stab. grafic J.V. Socecă, București.

Lahovari și al. 1902 - Lahovari, G.I., Brătianu, C.I., Tocilescu, G. **Marele Dicționar Geografic al României, vol. V**, Stab. grafic J.V. Socecă, București.

Mihai 1983 - V. Mihai. *Cercetările arheologice de la Dridu — „La Metereze” (jud. Ialomița) (1979-1980)*. Materiale și cercetări arheologice, 1983, 15, p. 439-445.

Protopopescu 2005 - C. A. Protopopescu. *Matei Basarab în oglinda trecutului istoric al Strehaiei. Epoca lui Matei Basarab*. Analele Universității din Craiova. Seria Istorie, anul 10, nr. 10, p. 85-95.

Vasilescu 1928 – Al. Vasilescu. *Descrierea și proiectele de fortificație a Mănăstirilor mai însemnate și a locurilor strategice din Oltenia, întocmite în 1731 de Inginerul maior I.C. Weiss*, Arhivele Olteniei, anul VIII, mai – august 1928, p. 268-272

Stănciulescu-Bârda 2016 - Stănciulescu-Bârda Al. *Scrisoare pastorală*. Vol. VIII. Editura Cuget Românesc.

http://tinread.usarb.md:8888/jspui/bitstream/123456789/1237/1/pastorala_8.pdf

Stîngă 1986 - Stîngă I. *Repertoriul arheologic al zonei hidrocentralei Porțile de Fier II, jud. Mehedinți*, MCA, a XVI-a sesiune anuală de rapoarte arheologice, Vaslui, 1982, p. 9-15.

Ungureanu 2000 – Ungureanu I. M. Elemente toponimice din Mehedinți. Centrul Județean al Creației Populare Mehedinți, Drobeta Turnu Severin.

Vincenz 1940 - A. Vincenz. *Un monument rusesc la Craiova.* Oltenia. Documente. Cercetări. Culegeri, Craiova, Cartea I, nr. 7, p. 98-104.

Resurse web

<https://www.primariapades.ro/files/downloads/02.01-memoriu-general-pug-pades.pdf>

Explicația planșelor

Planșa I. Fig. 1. Toponimul "*Meterezele lui Tudor*" de pe teritoriul U.A.T. Drobeta Turnu Severin identificat pe planurile directoare de tragere ale armatei. Suport cartografic <https://map.cimec.ro/Mapserver/#>

Fig. 2. Meterezele de la Șimian identificate pe planurile directoare de tragere ale armatei. Suport cartografic <https://map.cimec.ro/Mapserver/#>

Planșa II. Fig. 1. Meterezele de la Șimian marcate pe harta Habsburg Empire (1869-1877). Third Military Survey. Suport cartografic

<https://maps.arcanum.com/en/map/thirdsurvey75000/?layers=43&bbox=2520664.5962223723%2C5559010.59124357%2C2533553.7901169597%2C5563615.922197751>

Fig. 2. Meterezele de la Șimian marcate pe o hartă austriacă aflată pe

<https://map.cimec.ro/Mapserver/#>

Planșa III. Fig. 1. Meterezele de la Șimian marcate pe harta Wallachia. Second military survey of the Habsburg Empire. Suport cartografic

<https://maps.arcanum.com/en/map/europe-19century-secondsurvey/?layers=158%2C164&bbox=2547395.711306058%2C5484436.277949981%2C2560284.9052006453%2C5489041.608904162>

Fig. 2. Imagine satelitară cu meterezul mare de la Șimain. Suport cartografic <https://map.cimec.ro/Mapserver/#>

Fig. 3. Imagine satelitară detaliată cu "*Meterezul Mare*" de la Șimain. Suport cartografic Google Earth.

Planșa IV. Fig. 1-2. Meterezele de la Șimian vizibile pe imagine satelitară. Detaliu și încadrare în localitate. Suport cartografic Google Earth.

Fig. 3. Meterezele de la Șimian marcate pe o hartă administrativă din perioada comunistă cu numele de "*Forturi*". Suport cartografic

<https://portal.geomil.ro/portal/home/webmap/viewer.html?layers=59d45a0de09044ff8377c856ad27b052>

Planșa V. Fig.1. Punctul "*La Meterez*" de la Ostrovul Mare, U.A.T. Gogoșu.

Suport cartografic <https://map.cimec.ro/Mapserver/#>

Fig. 2. Punctul "*La Meterez*" din Ostrovul Corbului. Apud I. Stîngă 1986.

Planșa VI. Fig.1. Punctul "*La Meterez*" de la Salcia marcat pe planurile directoare de tragere ale armatei. Suport cartografic <https://map.cimec.ro/Mapserver/#>

Fig. 2-3. Punctul "*La Meterez*" de la Salcia marcat pe harta Wallachia. Second military survey of the Habsburg Empire. Suport cartografic

<https://maps.arcanum.com/en/map/europe-19century->

secondsurvey/?layers=158%2C164&bbox=2547395.711306058%2C5484436.277949981%2C2560284.9052006453%2C5489041.608904162

Planșa VII. Fig.1. Dealul Bătăliei de la Cireșu, jud. Mehedinți. Suport cartografic <http://geoportal.gov.ro/arcgis/apps/sites/#/inspire/>

Fig. 2. Vârful Meterezele lui Tudor aflat la nord-est de Vodița. Suport cartografic <https://portal.geomil.ro/portal/home/webmap/viewer.html?layers=59d45a0de09044ff8377c856ad27b052>

Fig. 3. Meterezele lui Tudor de la Padeș, jud. Gorj. Suport cartografic Ortofotoplan 2014-2016. <https://map.cimec.ro/Mapserver/#>

Planșa VIII. Fig.1. Meterezele de la Șimian vizibile pe imagine satelitară. Sursa foto <https://earthexplorer.usgs.gov/>, Declass 1 1996. Sursa fișier DS1104-2155DA025_a. Fig. 2. Meterezele de la Șimian vizibile pe imagine satelitară. Sursa Google Earth. Imagini puse la dispoziție de către domnul Leonard Dorogostaisky.

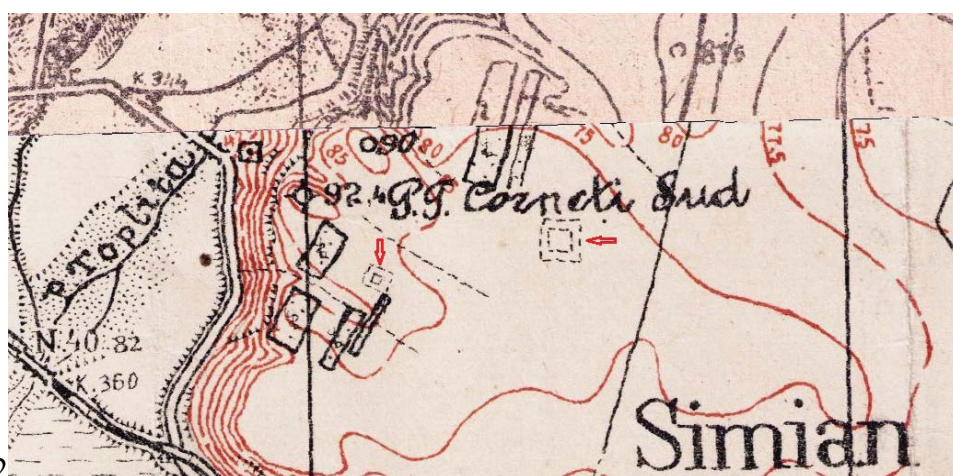
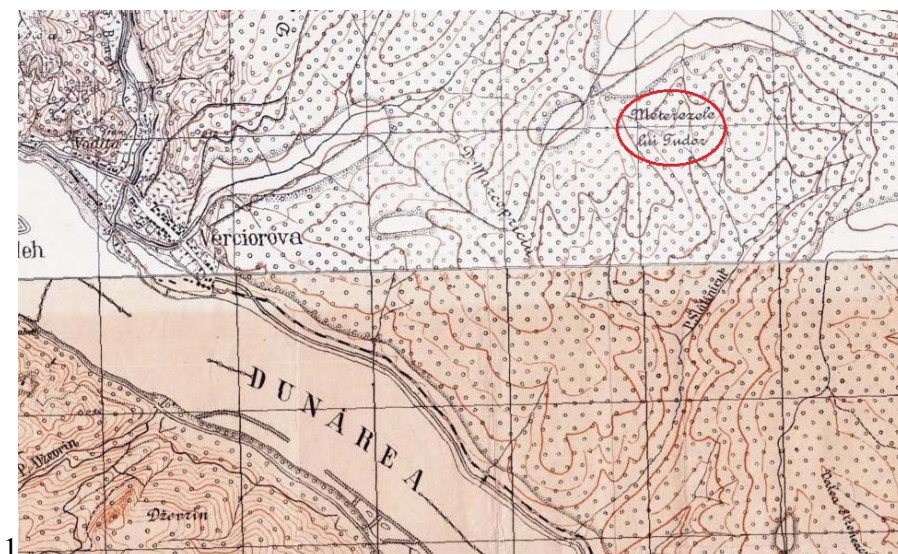
*



Fig. 1. Urmele a două incinte patrulare vizibile pe imagine satelitară la nord-vest de Salcia, jud. Mehedinți în locul numit "*La Meterez*". Sursa foto <https://earthexplorer.usgs.gov/>, Declass 1 1996. Imagine pusă la dispoziție de către domnul Leonard Dorogostaisky.

*

Ilustrația



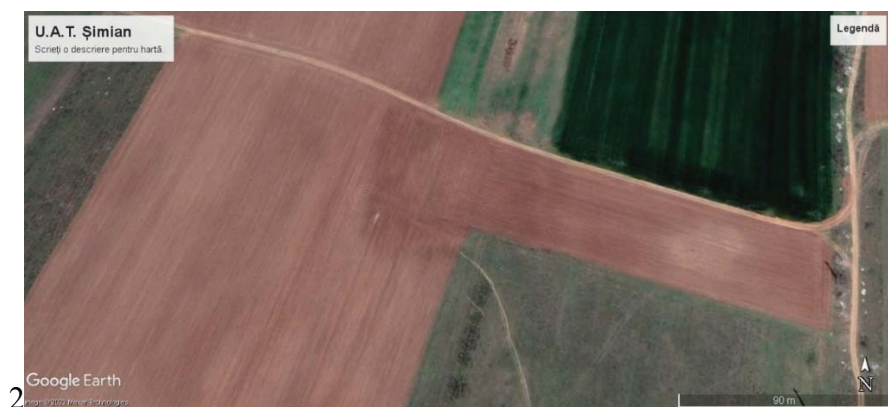
Planșa I



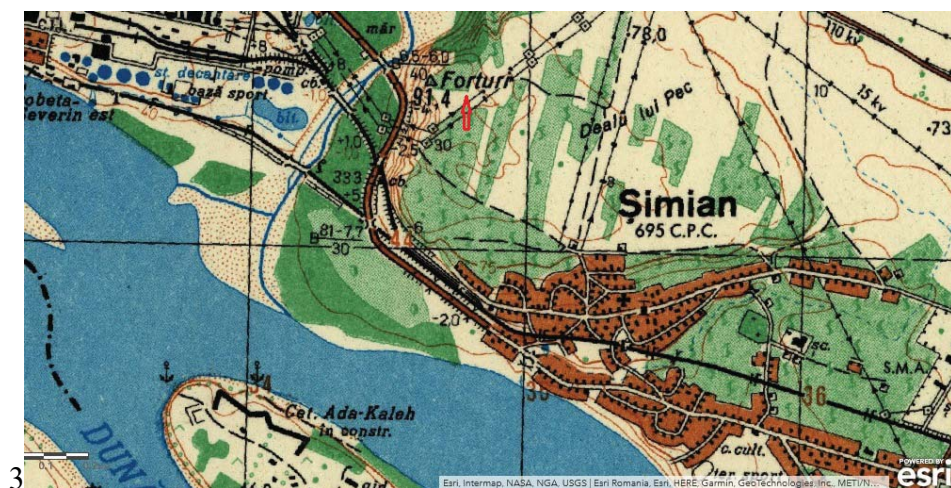
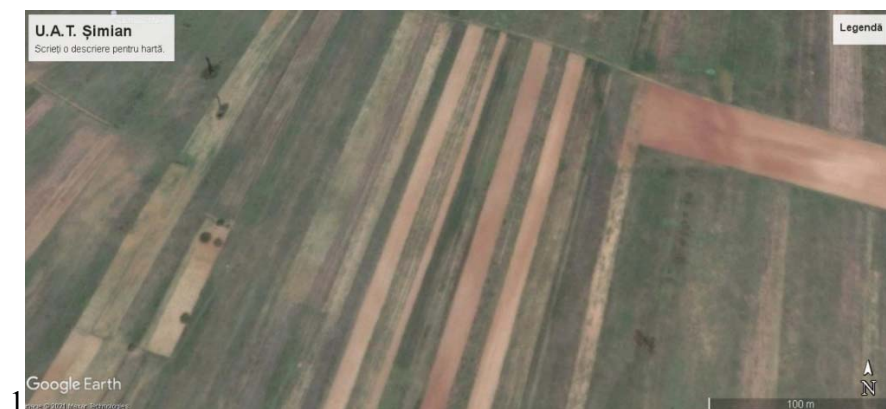
1 Habsburg Empire (1869-1887) - Third Military Survey (1:75000)



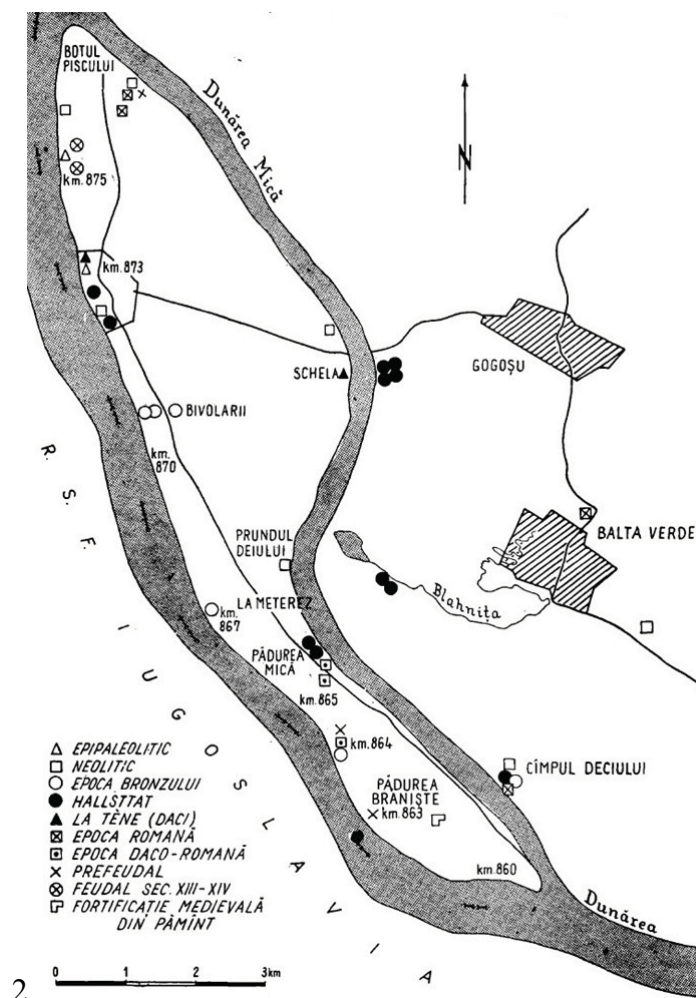
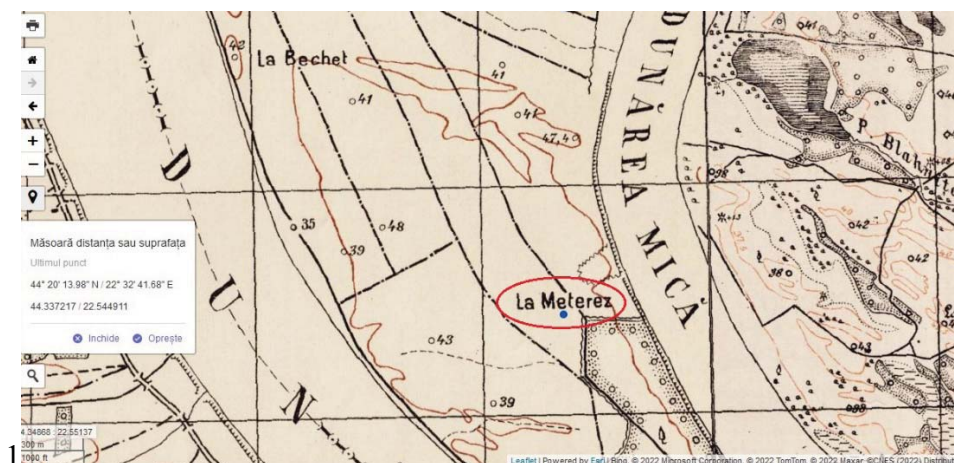
2 Planşa II



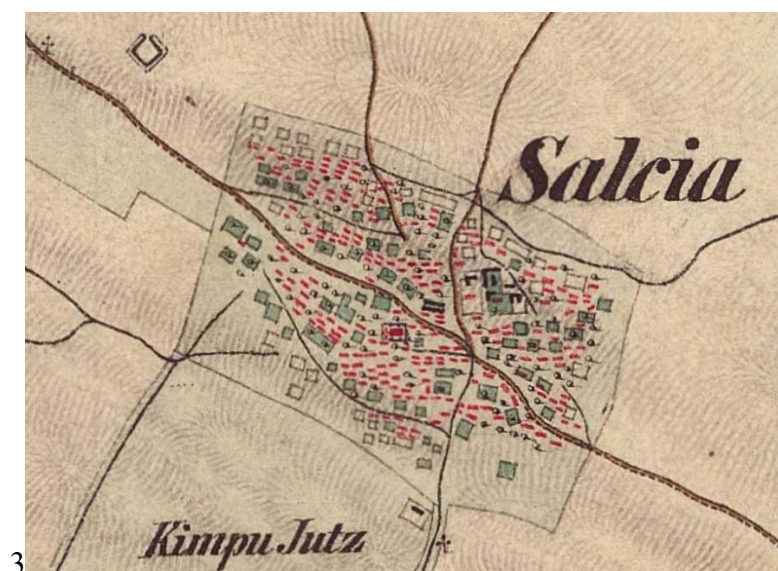
Planșa III



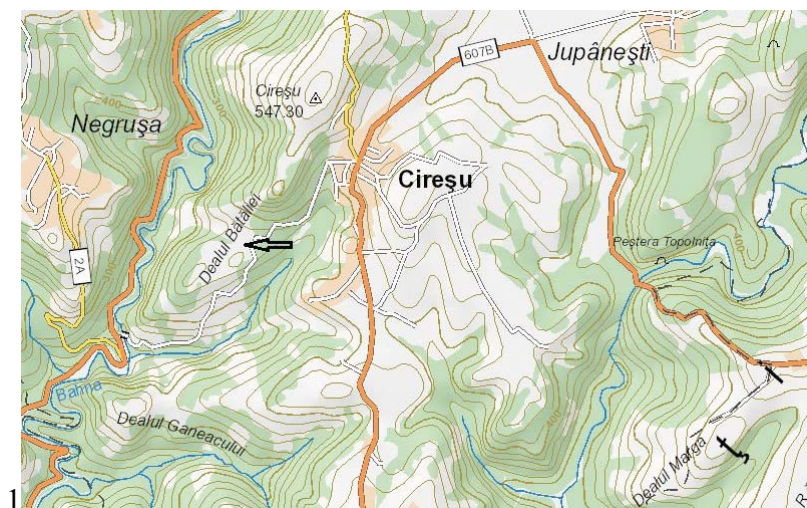
Planșa IV



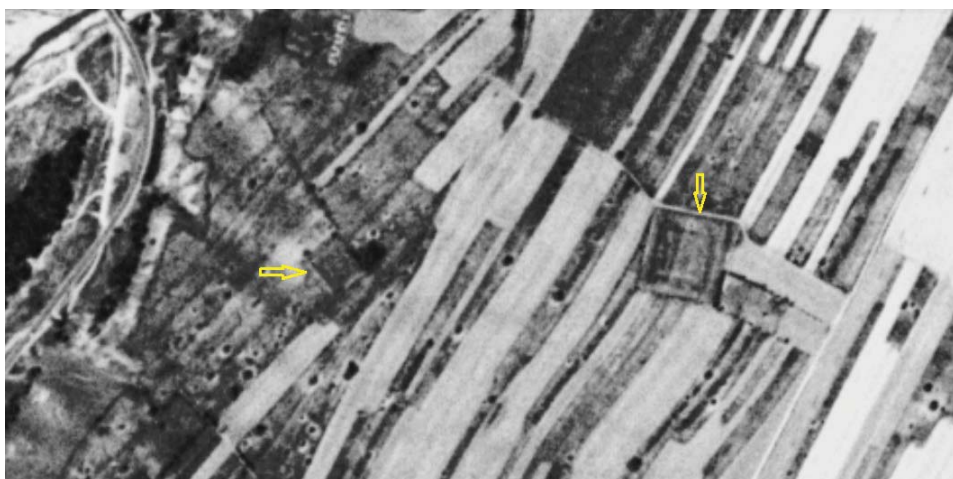
Planșa V



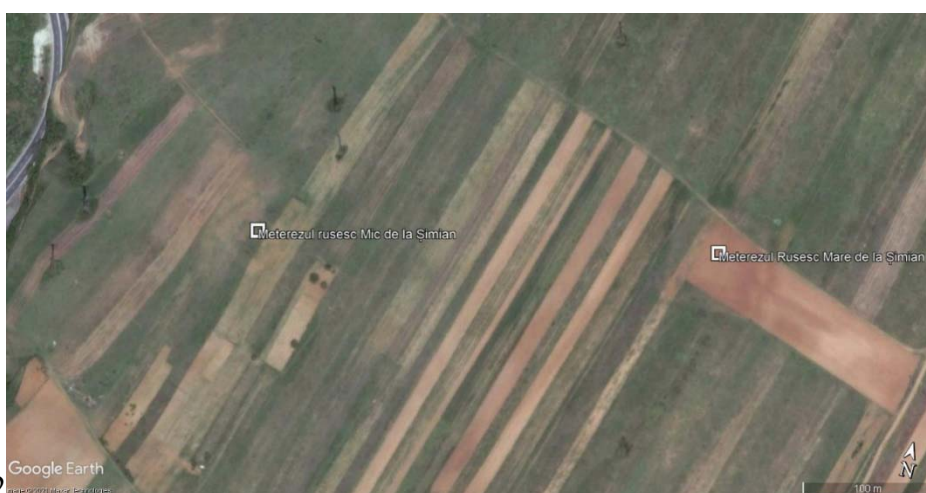
Planșa VI



Planșa VII



1



2

Planșa VIII

