

CETATEA FĂGĂRAȘULUI, ÎN LUMINA INVENTARELOR SALE DIN SECOLUL AL XVII-lea,

de RICA POPESCU

În secolul XVII marele domeniu feudal al Țării Făgărașului se compunea din domeniile Făgăraș, curtea din Porumbacu și curtea din Comăna fiind stăpinit direct de principii Transilvaniei, constituind contrazestrea soțiilor lor, principesele.

Inventarele de care dispunem în prezent au fost publicate în rezumat într-o ediție veche de scripte și manuscrise de către Makkai László,¹ iar în anul 1970 au apărut sub îngrijirea academicianului David Prodan în primul volum al *Urbariilor Țării Făgărașului*². Prin bunăvoința colectivului clujean dispunem în prezent de inventarele cetății Făgărașului din anii 1632, 1637³, 1656⁴, 1676⁵, 1726⁶ (extras din cronică Minăstirii franciscane din Făgăraș) precum și de inventarele de muniții din anii 1662, 1665⁷.

Importanța pe care o prezintă prelucrarea acestui material este deosebită atât pentru cercetarea istorică propriu-zisă, cât și pentru evoluția ulterioară a lucrărilor de restaurare a monumentului în lumina unor prețioase descrieri de epocă.

¹ Makkai László, *I. Rákóczi György birtokainak gazdasági iratai 1631-1648*.

² D. Prodan, *Urbariile Țării Făgărașului*, vol. I, 1601—1650, București 1970.

³ D. Prodan, *Urbariile Țării Făgărașului*, vol. I, 1601—1650, p. 130-195 și 394-428, originalul în Arhivele Statului Budapesta, *Urbaria et Conscriptions*, fascicula 14, nr. 39.

⁴ Inventarul din 1656 se află în fotocopie la Biblioteca Filialei Academiei Cluj, Arhiva Istorică.

⁵ Inventarul de muniții și cel al cetății din anul 1676 se află în fotocopie la Biblioteca Filialei Academiei Cluj, Arhiva Istorică.

⁶ Inventarul din 1726 este notat pe marginea cronicii Minăstirii franciscane din Făgăraș, în Arhiva Muzeului Cetății Făgăraș o copie dactilografiată.

⁷ Inventarele de muniții din anii 1662 și 1665 se află în fotocopie la Filiala Academiei R.S.R. Cluj, Arhiva Istorică.

Primul inventar întocmit între 15-23 ianuarie 1632 de către Gheorghe Literatus Szegedi, din ordinul principelui Transilvaniei, după moartea lui Gabriel Bethlen, ne dă o imagine amplă a dezvoltării pe care a luat-o domeniul feudal al Făgăraşului.

În anul 1613 a fost ales principe al Transilvaniei Gabriel Bethlen. Conform uzanțelor epocii, marele domeniu feudal este dăruit și apoi testat soției sale, Ecaterina, principesă din casa de Brandenburg⁸. În această perioadă adaptările și adăugirile de construcții la care este supusă cetatea vor culmina cu transformarea sa într-o fastuoasă reședință princiară. Primele începuturi sînt făcute încă din 1623⁹ cînd sînt elaborate cele 36 de puncte ale instrucțiunilor economice ale lui Gabriel Bethlen către provizorul cetății Făgăraș. Spicuim din acestea următoarele: în permanență provizoriul cetății avea la dispoziția sa cîte 500 de oameni „o parte cu care, alții pe jos cu lopată și sapă” fiind conduși de logofeți care să supravegheze lucrul, punctul 25 cuprindea instrucțiunile pentru începerea lucrului la cărămidării, care vor produce „zilnic 3000 de cărămizi... pînă la vara viitoare în ziua de Sf. Mihail cel puțin să fie gata 600.000 de cărămizi”. Punctul 26 prevede începerea lucrului la primul bastion de sud-est, în anul 1623 înălțimea acestuia trebuind să fie „la înălțimea unui om”, urmînd ca în „primăvara și vara viitoare. . . cînd se va zidi bastionul. . . să fie gata atît pietrele cît și cărămida și varul. . . să fie cărat și stins pe marginea șanțului de partea unde se începe bastionul”¹⁰. Pentru fortificarea cetății, principele va dispune construirea unui „pălan”¹¹ (întăritură) pe locul fostei grădini a cetății, în jos, către Olt în lungime de 75 de stînjeni și înalt de 4,5 stînjeni. La capetele acestuia s-au construit bastioane în care trebuia să încapă „cîte 25 de soldați pușcași în caz de nevoie”, iar dedesubtul lor erau grajdurile și locuințe. Lemnele pentru construcția „pălanului” au fost aduse din scaunele Rupea și Cincul Mare, „fire de copaci în lungime de cîte 6 stînjeni și 4 șchioape. . . restul din pădurea Șercăii, în total cam 500 de fire”¹². Pentru decorarea interioarelor cetății au fost aduși dulgheri, timplari, pietrari din Mantua și Veneția iar la Porumbacu lucrau sticlari din Murano care preparau pasta pentru cristal¹³.

⁸ Szadeczky Lajos, *Fogarasi történeti emlékek*, în Erdélyi Múzeum, IX/1892.

⁹ *Erdélyi Gazdaságtörténelmi Szemle*, 1897, p. 16—24.

¹⁰ Szadeczky Lajos, *Fogarasi történeti emlékek*, în Erdélyi Múzeum, 1892, vol. IX, partea a VI-a, p. 2.

¹¹ *Ibidem*.

¹² *Ibidem*, p. 4

¹³ Georg Kraus, *Cronica Transilvaniei, 1608—1665*, București Editura Academiei, 1965, p. 46.

Inventarul din 1632 se ocupă de fiecare încăpere din cele 85 ale castelului propriu-zis, ca și de cele aflate în zidul de incintă. Astfel, există bastionul vechi Bathori, sau bastionul Toboșar (sud-est), pe care se afla „tunul bărbos“, tobele de alarmă, bastionul Thornori ca și celelate două bastioane de colț construite în timpul lui Gabriel Bethlen.

Înzestrarea militară a cetății era impresionantă : tunuri, felurite arme de foc, diferite instrumente de război și de apărare sau asediu. În casele de pulbere se aflau 40 de măji de praf de pușcă, în alta 58 de măji de rășină de brad topită, pe poliță 1400 de ulcioare pline de „instrumente de foc“, 97 de scuturi colorate. Unele din tunuri purtau stema lui Gabriel Bethlen. Altele stema lui Ștefan Mailat, Balthazar Bathori. Un tun de 24 de măji, cu ghiulele de 6 fonți, numit, „Șoimul“ purta stema lui Mihai Viteazul. În bastionul Bathori erau 3 bombarde, dintre care una cu 16 țevi, celelalte două cu câte 7. Castelul propriu-zis era împărțit după criterii rigurose stabilite : demisolul, adăpostea pivnița cea mare cu vinuri în care conform inventarului din 1632 se găseau 181 buți, cuprinzând 10032 vedre de vin provenit din dijme, în „casa oțetului“, pivnița de pe latura de vest, erau 308 vedre de oțet puse în 17 butoaie. În aceeași încăpere se aflau oalele cu magiunuri-lictarium din prune uscate, gutui zdrobite, pepeni verzi, piersici uscate. Parterul era folosit ca locuință pentru personalul domenal, casele sameșului, provizorului, economului, măierului. La etajul I, sau „partea de mijloc“ cum e numit în inventare, erau „casele lui Mailat“ cu stema acestuia deasupra ușii de intrare. În continuare se afla camera tezaurului. Este deosebit de interesant că tocmai datorită studierii acestor inventare am reușit să identificăm locul unei scări secrete aflate în grosimea zidului Turnului Roșu care făcea legătura între sala tezaurului și dormitorul principelui aflat la etajul al II-lea. Urmau palatele vechi Bathori, aflate pe latura de nord, ca și loggia (foto 1) de pe latura de sud lărgită în timpul lui Gabriel Bethlen, folosind baza vechiului cerdac. Una din cele mai frumoase săli este cea a Dietei, situată pe latura de vest, transformată după 1630 în capelă. În această sală, numită în anul 1581 „Sala Țării“, apoi „Sala Mare“, s-au adunat toți nemieșii Țării Făgărașului sub conducerea lui Mihai Viteazul înainte ca acesta să plece spre Moldova (foto nr. 2).

Etajul al II-lea a fost aproape în totalitate folosit de familia princiară. Aici se aflau palatul mare, de pe latura de sud, de dimensiuni impresionante, cu emblema familiei Bathori deasupra ușii de intrare, cu pereții tapetați cu cearpete din piele presată, cu 14 rame pentru covoare, cu ta-

vanul casetat, palatul de mese în 6 colțuri, cu carpete de Flandra, cu tavanul din grinzi acoperite cu pinză pictată, avînd de jur împrejurul plafonului titlul aurit al principelui. Din dormitorul principelui, sau „bolta albă”, aflat în Turnul Roșu, ornamentat cu 12 covoare mici, se putea urca pe scara în spirală la „casa de vară” și la orologiu. Cu casa principeselor și a fiicelor lor care era bogat împodobită cu tapiserii de Flandra, carpete din piele de Cordoba și pardoseală din parchet variat. colorat, se termină latura de vest a etajului al II-lea. Palatele lungi de pe latura de nord, de asemenea bogat împodobite foloseau și la primirea oaspeților de vară, cum au fost trimișii voievozilor munteni și moldoveni în timpul lui Mihail Apafi I, sau ai sultanului turc, unii participanți la dietele Transilvaniei ținute în nenumărate rînduri în Cetatea Făgărașului. Latura de est ca și bastionul temniță erau folosite pentru depozitarea hranei (slănini, burdufuri cu brînză) la nivelul etajului al II-lea.

Inventarul din anul 1656, întocmit de provizorul cetății între 1 și 31 martie, este deosebit de amănunțit ¹⁴.

Cetatea Făgărașului apare în toată măreția sa, ca reședință princiară, cu descrierile fiecărei încăperi, începînd cu zidul de incintă.

Locuințele drabanților aflate pe latura de est a zidului de incintă sînt continuate de casa lăcătușului, brutăria veche, casa slăninilor, celare, casele de pulbere de pe laturile de sud și nord, bastioanele de colț cu cazematele de dedesubt (foto nr. 3).

Intrarea în castel se făcea printr-o poartă mare cu butuc rotitor. În apropierea acesteia, se aflau închisoarea din turnul temniță (foto nr. 4), casele sameșului, provizorului, economului, valeților. Demisolul (vezi planul parterului) era folosit drept pivniță pentru depozitarea vinurilor și a oțeturilor (foto nr. 5).

Descrierea etajului I (plan 1) sau „nivelul de mijloc”, începe cu bucătăria princiară, continuă cu bastionul „pestriț” sau „tărcat” unde se aflau camerele principesei bogat descrise în inventar, avînd tavanul vopsit în diverse nuanțe, ferestre cu ancadrame din piatră, sobă din cahle verzi care la partea superioară avea cahle dantelate și globuri. Camera interioară din acest turn avea tavanul cu grinzi, soba din cahle albe cu motive florale, lucrată de meșteri anabapțiști aduși încă din timpul lui Gabriel Bethlen la Vințul de Jos. Aceștia s-au specializat în producerea cahlelor habane cu suprafața exterioară dată cu smallț de cositor (foto nr. 6). De

¹⁴ Arhivele Statului Budapesta, U, et. C, fascicola 14/50, fotocopie în Biblioteca Filialei Academiei Cluj, Arhiva Istorică.

altfel cercetările arheologice efectuate la cetate de către arheologii D.M.I. au scos la iveală o cantitate mare de cahle de acest fel. La același nivel erau și sala de mese a principesei, casa drabanților, casa maistrului de ceremonii, capela, casa parohilor. Fostele încăperi care în inventarul din 1632 purtau denumirea de casele lui Mailat de pe latura de sud a etajului I, foloseau în 1656 ca depozite de slănină și făină. Urmau: casa soldaților, sufrageria căpitanilor, cu blazonul Anei Nadasdy pe ușă. Bastionul Thomori din colțul de sud-est, era compartimentat, fiind folosit drept camere ale principelui, principesei și bucătărie.

Nivelul al doilea sau „nivelul de sus“ (plan 2) adăpostea sufrageria princiară, camera de audiență și palatul Bathori care era de fapt Sala Dietei.

Cel mai bogat inventar pe care-l avem este cel din anul 1676, întocmit în luna iunie a aceluiași an de către Ladislau Boier de Copăcel „cu ocazia predării funcției de provizor. . . în miinile onorabilului domn Șerban Talabă Literat“¹⁵. La data consemnării lui transformarea cetății în reședință princiară era încheiată. Apare astfel menționat șanțul cetății, lărgit de altfel în 1630, pe care pluteau 13 lebede, pentru hrana cărora rația zilnică era de „o piinișoară“. Intrarea în cetate se făcea prin cele 3 porți, dintre care prima era din stejar; urma podul cetății și apoi poarta de mijloc „poartă ridicătoare cu bușele învîrtitoare în puiă“¹⁶ „lîngă ea aflîndu-se și o porțiță mică ridicătoare“, în imediată apropiere aflîndu-se rastelele pentru muschete. Pentru prima dată apare menționat „pavilionul de judecată“ construit pe picioare de lemn în șanțul cetății. În zidul de incintă, umplut pe mari porțiuni cu pămînt, se aflau cele 6 încăperi — locuințe ale drabanților plătiți ai cetății, cele patru bastioane de colț. Pe zidul de pe latura de est se aflau blazoanele lui Ștefan Mailat și ale soției sale „sub un mic acoperiș de țiglă“¹⁷. De la capul podului dinspre poarta exterioară a cetății se ajungea la poarta mare ridicătoare cu pîrghii din scinduri de stejar. „În fața acestei porți exterioare a cetății atîrnă în jos de pe crenelele deasupra casei pîrcălabilor între 6 cîrlige mari de fier, fixate în zidurile de piatră cu plumb negru, un grilaj mare ferecat... susținut de două lanțuri groase de fier“¹⁸. Aceasta este poarta cu hersă de pe latura de est a cetății, intrarea principală. După locuințele draban-

¹⁵ Inventarul din 1676 se află în fotocopie la Biblioteca Filialei Academiei Cluj, Arhiva Istorică, originalul în Arhivele Statului Budapesta.

¹⁶ Ibidem, p. 3

¹⁷ Ibidem, p. 5

¹⁸ Ibidem, p. 4

șilor urmau casele de pulbere, casele cerealelor, casa lăcătușului, casa veche cu slănină, casa nouă de pulbere, moara nouă, bucătăriile, casele pîrcălabilor și casa paraclisierului Lokodi Ioan. În această încăpere se aflau următoarele obiecte : un potir aurit pe dinăuntru și pe dinafară, un pahar de argint aurit, 3 căni de argint aurite cu capacul în forma unui cerc, o față de masă cu încrețituri, șervețele cu colțurile cusute cu flori cu fir de aur, o acoperitoare pentru masă, o față de masă din catifea roșie. Bastionul Bethlen, podit, cu acoperiș din șindrilă, avea într-unul din colțuri o grădină mică acoperită, iar la partea inferioară exista o căsuță pentru drabanți și hambare pentru grâu, orz, semințe de cinapă și linte. În bastionul cu jgheaburi se afla locuința tunarilor iar în cazemata de dedesubt munițiile care „sînt trecute în inventarul domnului pîrcălab“¹⁹ fiind omise din inventarierea din 1676. Tot în cazemată se aflau „două butoaie cu vin din Muntenia cumpărat cu bani și fiind vechi, conținutul îl arată mai bine măsuratul. . . fiind 230 de vedre“²⁰. Sus pe bastion se afla un punct de observație construit din piatră cu o scară din lemn și de asemenea „o rîșniță sau morișcă pentru măcinat sare“, se afla un berbec mare ferecat de bătut stilpi. Bastionul Szabo Ioan podit cu lemn de stejar adăpostea o rîșniță pentru măcinat sare. Tot aici erau locuințe pentru drabanți. Bastionul toboșar (sud-est) avea podea nouă, cu o căsuță pentru drabanți acoperită cu șindrilă cu 3 rîșnițe pentru sare, cu un punct de observație în care se afla o „tobă roșie împreună cu bagheta de tobă“²¹. Casa pîrcălabilor aflată deasupra porții cu hersă în care a locuit și Doamna Stanca soția lui Mihai Viteazul este descrisă în felul următor : intrarea se făcea printr-o ușă cu zăvor de Viena; avea cuptor smălțuit, patru lavițe, șase cuiere, armoar pe perete, ferestre mari de sticlă cuprinse în plumb, tavan din lemn.

A doua parte a inventarului se ocupă de cetatea interioară. La început se notează poarta ridicătoare făcută din scînduri groase care astupa intrarea prin boltă și pe jos. Intrarea avea o podină din lemn, de stejar, pe pereți rastele pentru muschete. Imediat la dreapta, se afla bastionul temniță, compartimentat în trei și folosit după gravitatea faptelor. De exemplu, în temnița a treia „mizeria deținuților era de obicei la gradul superlativ“²². Aici se aflau obezi de roată, fiare de picioare în număr de 12, cătușe pentru mîini. În continuare inventarul consemnează casa sameșului în care se

¹⁹ Ibidem, p. 9.

²⁰ Ibidem, p. 11.

²¹ Ibidem, p. 16.

²² Ibidem, p. 21.

aflau ștampilele din fier ale principesei, săpun, 107 fonți, 100 de căciuli negre, șase piei de capre sălbatice tăbăcite, un sfeșnic cu două brațe, 41 sticle turtite pentru ape de flori, 10 suluri de pînză în valuri, 6 suluri hîrtie și 267 florini. Casa vornicului avea obloane de lemn la ferestrele care dădeau în piața cetății, un cuptor din cahle verzi cu o poliță mare cu 8 rafturi pentru sticle turtite. Urma casa economului cu un cuptor din cahle micasate de încălzit pe dinăuntru. Dintre bunurile enumerate în această casă spicuim: drugi de fier de Hunedoara, transportați de la Alba Iulia în număr de 600, 45 de ștreanguri pentru hamuri, 8 sticle în formă de bostan pentru oțet de trandafiri, 3 butoaie cu fuior de in din Visk melițat și pieptănat în greutate de 63 de fonți, 190 de fonți de argăseală de in, 13 bare groase de fier care cîntăresc 3 măji. Încăperea este descrisă ca avînd plafonul făcut din 5 grinzi cu 42 de scînduri. Urmează casele cameriştilor, depozitele de jos care sînt boltite, pivnița căpitanului cu 37 de butoaie pentru vin, casa cu oțeturi cu 12 butoaie de oțet, tot aici aflîndu-se o puiă de aramă cu pisălog care după cum menționează inventarul „se află acum la aurarul Belenyesei Gheorghe“, tot aici se mai afla 118 luminări de seu și 4 cănițe cu mazăre. Din pridvorul casei oțeturilor se ajungea în pivnița cea mare a cetății care avea locuința pivnicerului în imediată sa apropiere. Intrarea în pivniță era făcută printr-o ușa mare și pe scări din scînduri de stejar. Pivnița era boltită avînd doi stîlpi mari de piatră pentru susținere. Pentru vinuri erau făcute teascuri mari dispuse pe trei rînduri. La capătul acesteia se afla pivnița de sub bastionul Thomori (sud-est) în care erau 430 de vedre de vin, iar în pivnița de sub Turnul Roșu (sud-vest) se aflau 4 vedre de vin. Tot la parter se afla bucătăria căpitanilor, casa veche de oțeturi a căpitanilor în care se afla și casieria. Loggia-coridorul de piatră de pe latura de sud al cărui paviment era din cărămidă, avea încastrate în zidărie stemele lui Gheorghe Rakoczi și Ecaterina de Brandenburg.

Biserica aflată în vechea Sală a Dietei avea două ferestre rotunde cu ochiuri de sticlă prinse în plumb. 21 de scaune pentru bărbați iar scaunele „Domnului și Doamnei noastre sînt spre fereastra cetății interioare“, un amvon cu un sfeșnic de aramă. Urmau la rînd casele prefecților, palatul prințitor vechi și casa căpitanilor. În turnul pestriț (latura de nord) se afla locuința de văduvă a Suzanei Lorantffi, ornamentată cu tapiserii de Flandra cu ferestre cu geamuri din cristal, cu o sobă făcută din cahle „cu motive creștinești“, cu plafonul casetat și podeaua din cărămidă.

Casele din rîndul de sus (etajul II) au fost păstrate ca locuințe ale familiei princiare. Palatul prințitor vechi avea tavanul italianesc cu 8

cornișe pentru covoare în care se păstra în momentul inventarierii „caleașca, sania, trăsura și căruciorul de învățat să umble al domnișoarei noastre”²³. Încăperile care urmau la rând aveau toate sobe pe picioare de piatră cioplită pardoseală din scinduri și plafonul vopsit, cu cornișe pentru covoare formind locuințele solilor veniți la cetate. Palatul mare de pe latura de sud care a preluat funcțiile sălii dietei era împodobit cu tapiserii de Flandra, cu un cămin monumental și cu mobilier de epocă. Deasupra pragului de sus al ușii se afla emblema familiei Bathori, plafonul era caseat și pictat cu elemente florale și animaliere. Palatul de mese, este în șase colțuri avînd un cuptor cu cahle verzi pe picioare de piatră cioplite, pe pereți carpete de Flandra, cu tavanul din grinzi acoperite cu pinză pictată formînd tablă care la colțuri aveau rozete aurite, în mijlocul plafonului fiind stema și titlul principelui. De aici se ajungea la bolta albă sau dormitorul principelui în care se aflau 12 covoare mici, un cuptor smălțuit în verde și galben și un mic cuptor de încălzit cu cahle dantelate, 7 bucăți carpete de Flandra. Urma bolta mărutei doamne, camera domnișoarei. Din dormitorul principelui se putea urca la orologiu și la cele două case de vară aflate în Turnul Roșu la nivelele II și IV.

Piața Cetății era pavată cu pietre de rîu avînd în mijlocul ei fîntina și spinzurătoarea (în care și-a găsit sfîrșitul și Popa Gheorghe din Ciurila, partizanul lui Gheorghe Rakoczi al II-lea). Inventarul mai cuprinde grădinile cu sălbăticiuni unde sălășluiau 26 cerbi mari, un zîmbbru, 39 de ciute, grădinile de legume, de pomi fructiferi, cele de flori, pentru care Ana Bornemisza cerea semințe sultanului turc. Deosebit de apreciate erau „apele de flori”²⁴ (extracte apoase din plante) de trandafiri, de crin alb, tei, soc, fragi și pătrunjel. În afara zidurilor de incintă se aflau eleșteele, casele de fiert bere, casa meșterului rotar unde staționau trăsurile principelui captușite cu piele, dricul „cel nou”, casa îngrijitorului de păsări în care sînt inventariate păsările pe categorii, slabe, grase „din anul acesta”, „din anul trecut” și casa îngrijitorului de ciini.

•
• •

Inventarele în discuție, oglindă fidelă a dezvoltării marelui domeniu feudal al Țării Făgărașului evidențiază astfel, pe de o parte, cantitățile

²³ Ibidem, p. 50

²⁴ Emil Gheorghe. *Pagini din trecutul formației românești*. București, 1967, p. 22.

mari de bunuri ce umpleau încăperile vastului castel, iar pe de alta, măreția arhitecturală și fastul monumentului.

O primă valorificare a acestui bogat material a condus la întocmirea unei ample documentații pentru toate încăperile castelului ceea ce a ușurat cercetarea istorică și conturarea tematicii de organizare a muzeului.

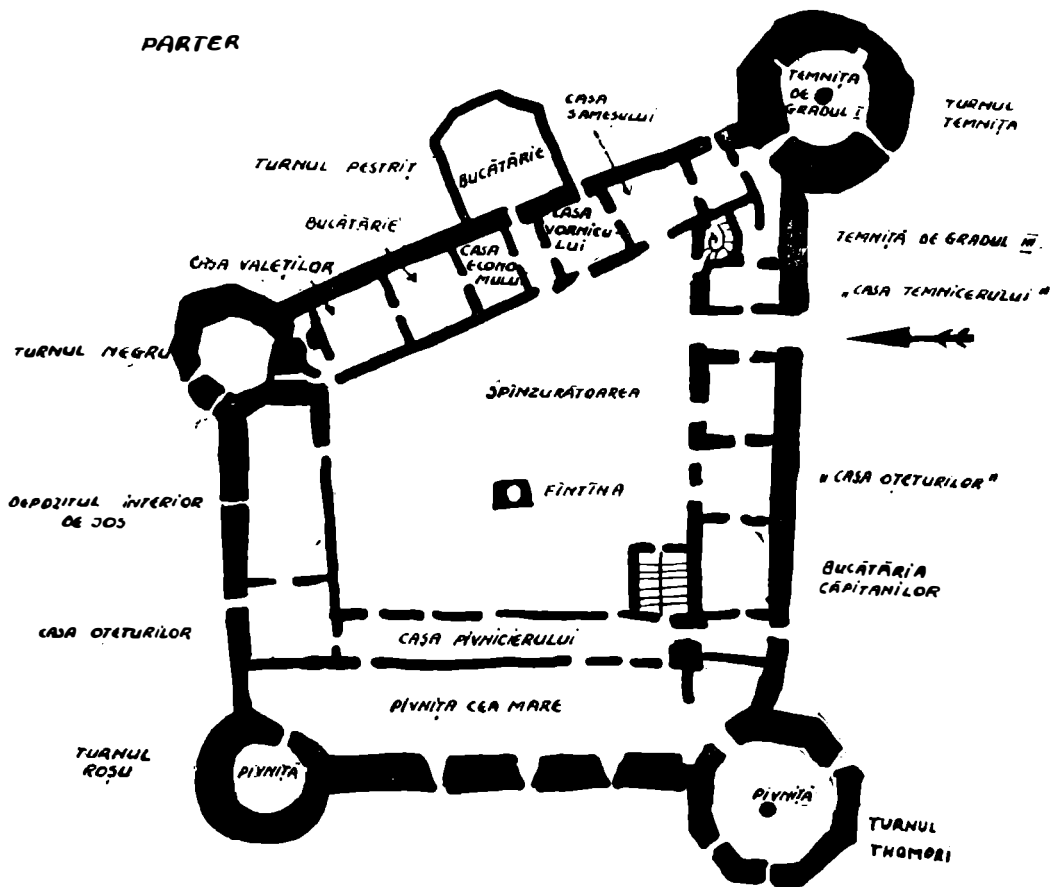
DIE INVENTARE DES FOGARASCHER SCHLOSSES AUS DEM 17. JAHRHUNDERT

(Zusammenfassung)

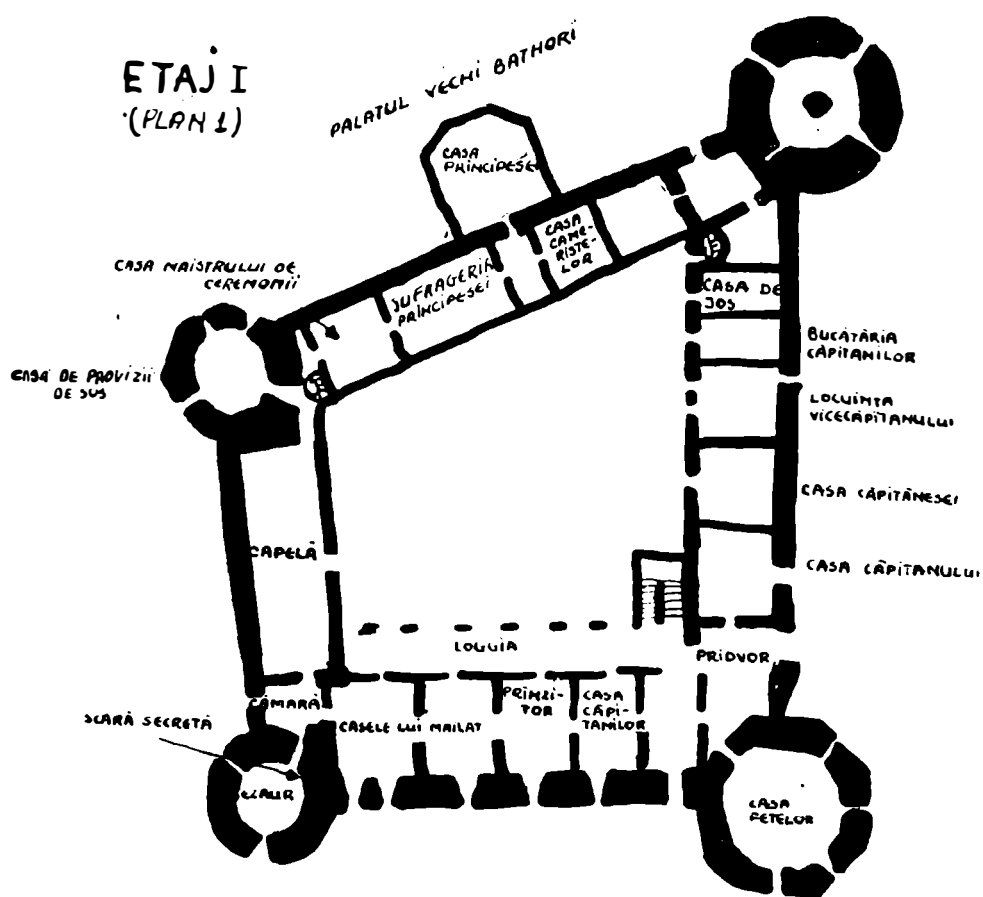
Die aus dem 17. Jahrhundert stammenden Inventare über die Einrichtung des Fogarascher Schlosses sind teils unter der Leitung von Akad. D. Prodan, veröffentlicht worden, teils befinden sie sich als maschinenschriftliche Kopien bei der Filiale der Akademie der S.R.R. in Cluj, (Klauseuburg) und im Fogarascher Schlossmuseum.

Die Untersuchung dieser Inventare ist in doppelter Hinsicht wichtig: sowohl für die eigentliche historische Forschung, als auch für die Fortführung der umfassenden Restaurationsarbeiten an diesem Baudenkmal im Sinne der zeitgenössischen Beschreibungen.

PARTER



ETAJI (PLAN I)



ETAJ IV



CASA DE VARĂ
SUPERIOARĂ

ETAJ. III



CASA DE
VARĂ

ETAJ II
(PLAN 2)

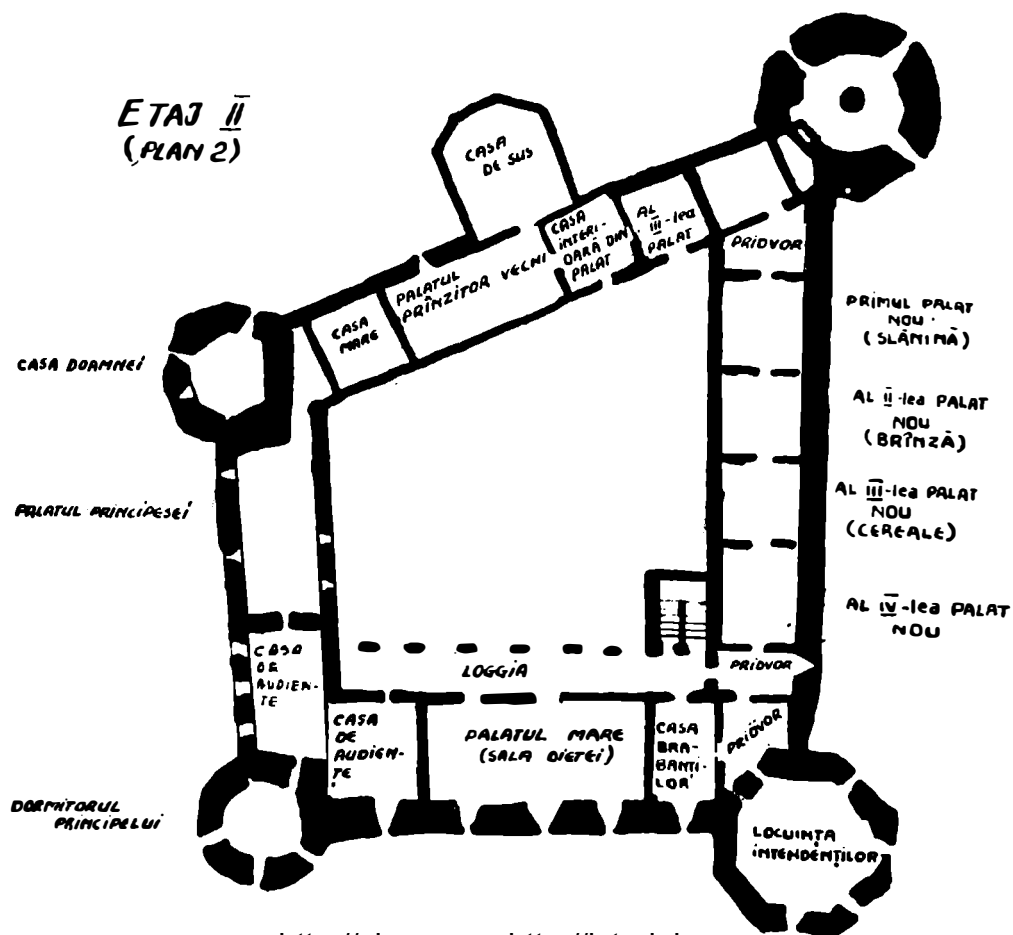


Foto 1. Loggia



Foto 2. Sala dietei

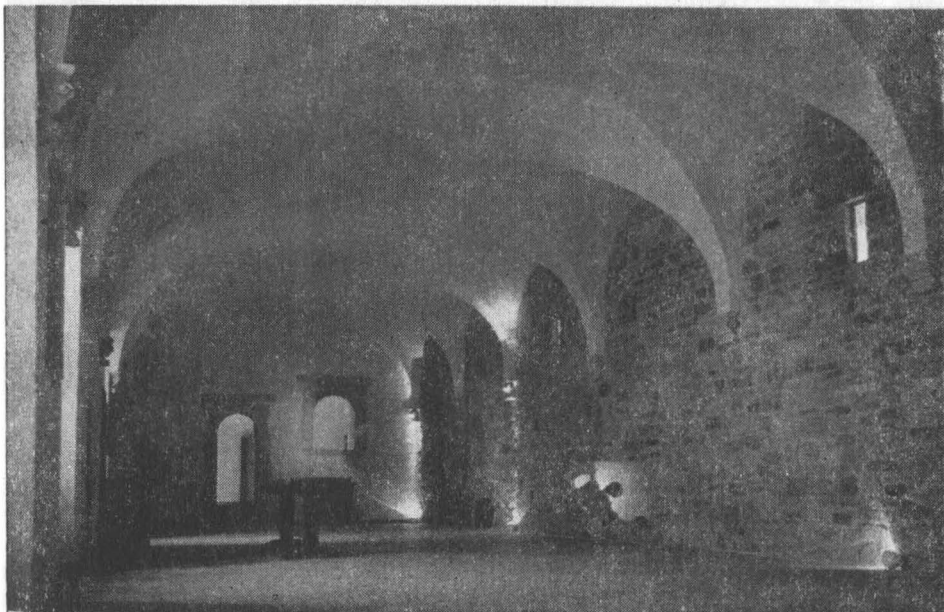


Foto 3.
Bastionul
de N-V.

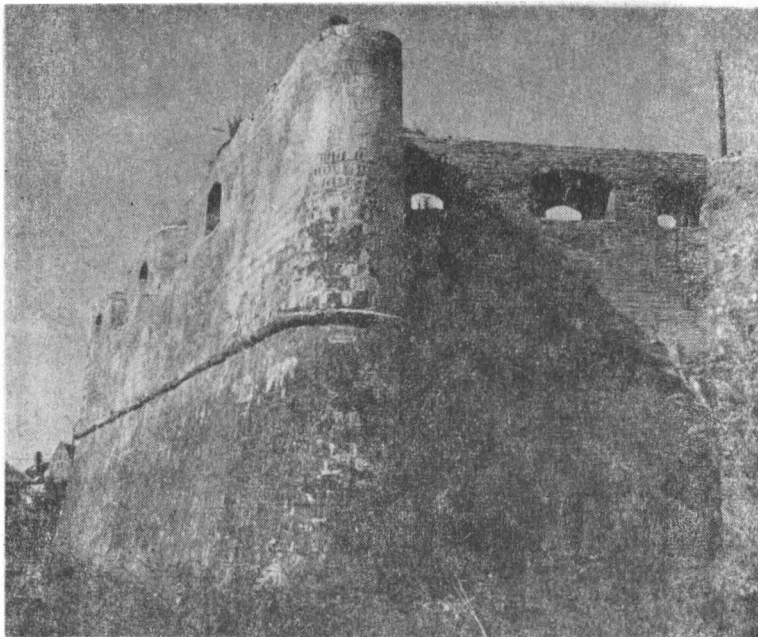
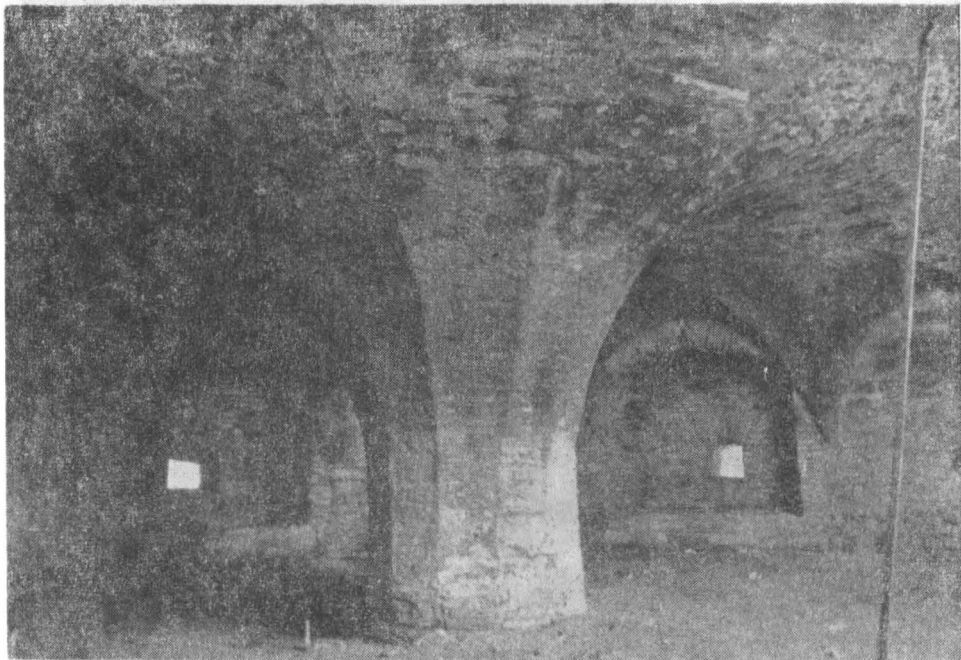


Foto 4. „Temnița de gradul III“



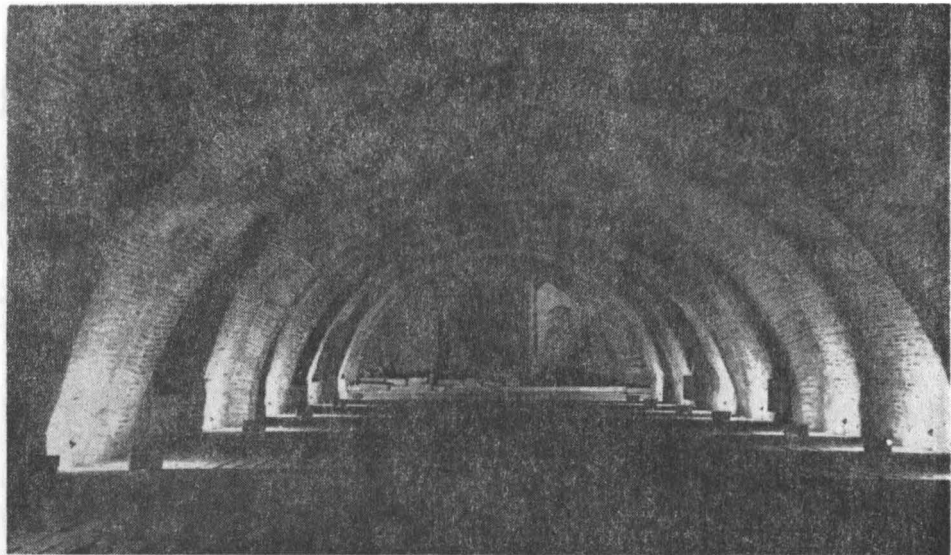


Foto 5. „Pivnița cea mare“



Foto 6.
Cahla habană

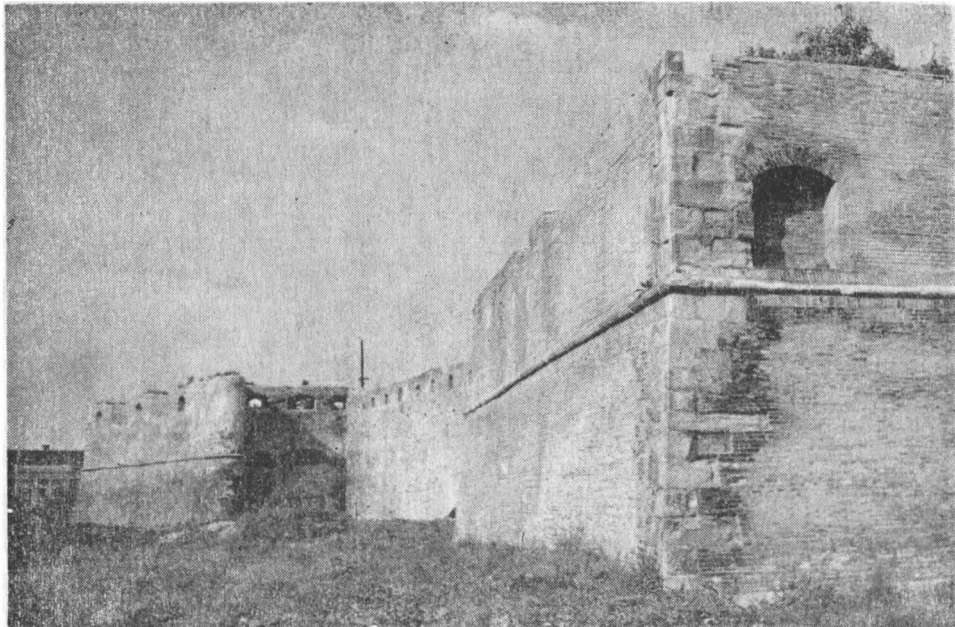


Foto 7. Bastioanele de N-V și S-V



Foto 8. Cetatea și șanțul de apărare



Foto 9. Stema
lui Balthazar Bathori
etajul I latura sud-est

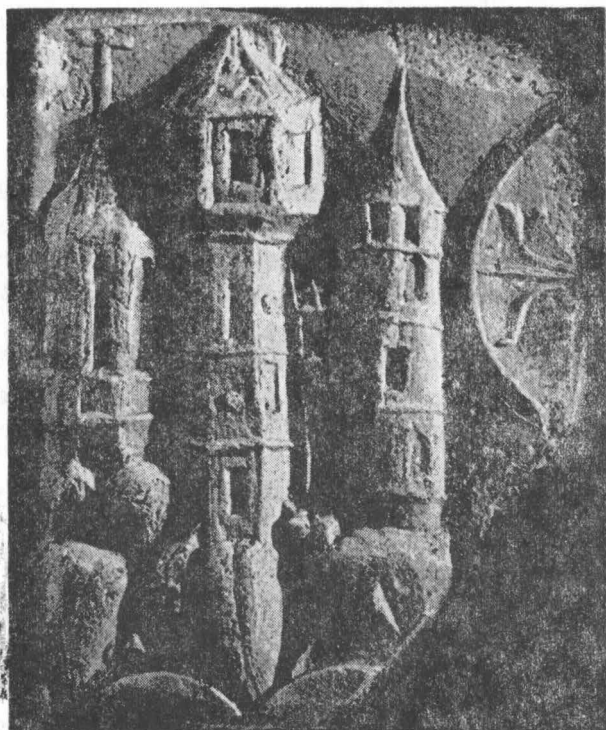


Foto 10. Cahla sec. XV

