

ARHITECTURA ECLEZIASTICĂ ROMÂNEASCĂ DIN BIHORUL INTERBELIC. ESTETICA FAȚADELOR

Adriana RUGE*

THE ROMANIAN ECCLESIASTICAL ARCHITECTURE IN BIHOR DURING THE INTERWAR PERIOD. THE AESTHETICS OF FACADES

Abstract

The development of ecclesiastical architecture of the interwar period was conditioned by political, economic and religious factors. By uniting under a single crown on December 1st, 1918, the Romanians living in the provinces newly united to the Kingdom gained full-fledged rights when expressing their religious beliefs. This was followed by the implementation of a revitalization project of the Romanian spirituality within a new political and religious reality which favoured the establishment /reestablishment of several Orthodox bishoprics including the one in Oradea. This context created the conditions necessary for an impressive building campaign with religious programme.

A significant interest was paid in building cathedrals. Bishop Nicolae Popoviciu expressed his desire to erect a cathedral during a holiday atmosphere in Oradea, that is the feast of Nativity, in 1937. He called it *The Sun Cathedral* during his correspondence with the former Bishopric Cathedral, *The Moon Church*. The monument was to be built according to the plans drafted by the architect George Cristinel, which have remained unidentified so far, except for a planning project of the cathedral square in Traian Park. Due to the outbreak of the World War II, this intention is still in the same stage, that of a project.

Speciality papers, archive documents and the rotatives in the church porch reveal the names of four architects involved in outlining the phenomenon of religious architecture in Bihor during the interwar period: Francisc Sztarill, Anton Sallerbeck, Victor Vlad and Pintér Ștefan.

There have been three major directions in the decoration of the facades; the architects used either the decorative repertoire of neo-Romanian style or the neo-Byzantine one which was also understood as a redefinition of the national style, yet nourished with elements inspired from the Byzantine church, or they turned to eclectic style, a blend of decorative motifs characteristic to more styles that gave birth to some *hybrid* compositions.

The ecclesiastical monuments in Bihor during the interwar period represent local versions which were synchronous with the religious architecture practiced at the same time in the other regions of Great Romania.

Key words: Ecclesiastical Architecture, neo-Romanian style, neo-Byzantine, eclectic.

Abordarea artei ecleziastice românești din Bihorul interbelic presupune, mai înainte de toate, sondarea contextului ideatic al societății care a generat-o. Prin unirea sub aceeași coroană la 1 Decembrie 1918, românii din provinciile noi alipite Regatului au dobândit drepturi depline în exprimarea apartenenței confesionale. A urmat implementarea unui

* Direcția Județeană pentru Cultură și Patrimoniu Bihor, ariadna83@yahoo.com.

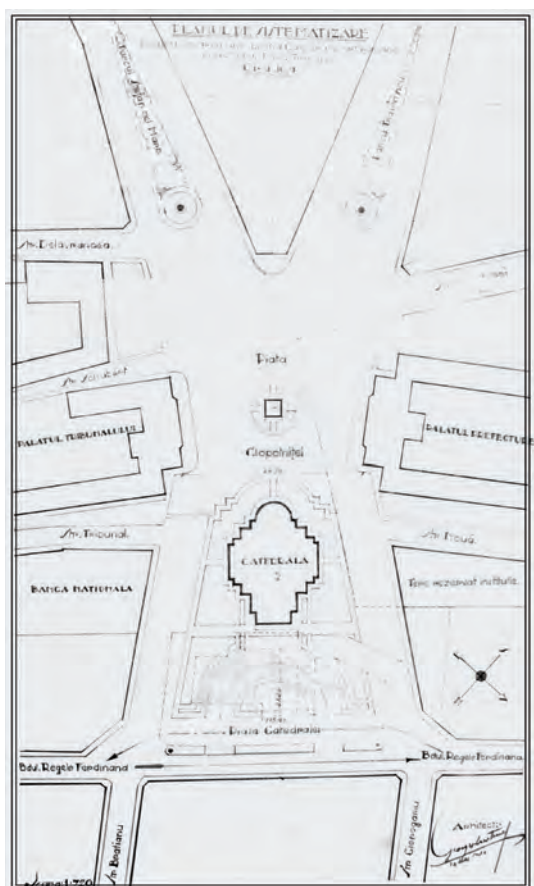


Fig. 1. Proiect pentru amenajarea pieței Catedralei Ortodoxe în Parcul Traian, Oradea, Arh. George Cristinel

și a fost amplasată în imediata apropiere a bisericii romano-catolice Sf. Mihail de sec. XIII. A fost construită între anii 1921-1922 de familia regală a României, cu prilejul încoronării regelui Ferdinand I și a reginei Maria, eveniment care a avut loc la 15 octombrie 1922. Între anii 1923-1930⁴ s-a construit catedrala din Cluj (arh. Constantin Pompoiu și George Cristinel) amplasată, de asemenea, într-un loc central al orașului, P-ța Avram Iancu. Între anii 1925-1934 s-a înălțat la Târgu Mureș catedrala ortodoxă, după planurile executate

proiect de revitalizare a spiritualității românești, într-o nouă realitate politică și religioasă care a favorizat înființarea/reînființarea mai multor episcopii ortodoxe¹ în această parte a țării și o explozie fără precedent a șantierelor de construcție a bisericilor. Generosul program de edificare venea să suplinească lipsa reală a lăcașurilor românești de închinăciune construite din materiale durabile. Totodată, se voia ca aceste edificii în calitatea lor de monumente de prestigiu – bisericile și îndeosebi catedralele – să devină un portdrapel al statului național și să ilustreze noul statut al ortodoxismului, religia de stat a românilor. După cum remarcă arh. Ioan Augustin într-un interviu acordat ziaristului Marius Vasileanu, arhitectura bisericilor care s-au ridicat în România interbelică a avut „*propriile mize, politice în Transilvania...unde a vrut să readucă amprenta românească...mize ideologice...legate de etnicitate...*”². Din punct de vedere arhitectural s-a militat pentru „*un stil național unificator, pe care artele să îl facă vizibil în toate provinciile nou adăugate vechiului regat*”³, context în care, arhitectura ecleziastică a constituit domeniul principal de manifestare a acestuia.

Ridicarea catedralelor în Transilvania după Unire a fost un gând comun eparhiilor și mitropoliilor române, născut din dorința de așezare a ortodoxiei pe poziție de egalitate cu celelalte confesiuni conlocuitoare. S-a manifestat un interes major pentru amplasamentul acestora. Mesajul care trebuia transmis a fost înglobat și în proporțiile arhitecturale, ajungându-se la supradimensionarea lor. Prima catedrală a fost ridicată în Alba-Iulia (arh. Victor Ștefănescu)

¹ În anul 1920 este reînființată Episcopia Ortodoxă de Oradea, iar în 1921 este investit primul episcop al eparhiei. A se vedea Ioan-Sorin Cuc, *Episcopia ortodoxă de Oradea (1920-1940)*, Editura Universității din Oradea, Oradea, 2005.

² <http://atelier.liternet.ro/articol/6772>, Marius Vasileanu-Augustin-Ioan/Arhitectura ortodoxă trebuie să se afle într-o relație permanentă de experiment în orizontul tradiției.

³ <http://www.scribd.com/doc/13786437/Arhitectura-Interbelica-Si-Chestiunea-Identitatii-Colective>, Augustin-Ioan.

⁴ Grigore Ionescu, *Arhitectura pe teritoriul României de-a lungul veacurilor*, Editura Academiei, București, 1981, p. 581.

de arhitectul Victor Vlad⁵. La Timișoara, în perioada 1936-1946, s-a construit catedrala mitropolitană (arh. I.D. Traianescu) pe un teren situat la încrucișarea celor mai importante artere ale orașului. La Satu Mare, cele două catedrale, poziționate privilegiat, catedrala greco-catolică, edificată pe baza unui proiect semnat de arhitectul Victor Smighelski, 1932-1937, pe locul catedralei vechi (construită între anii 1799-1803), și cea ortodoxă, înălțată între 1937-1938 după planurile arhitectului bucureștean G.P. Liteanu, domină complexul arhitectural în care au fost amplasate⁶.

La Oradea, în anul 1937, de praznicul Nașterii Domnului, Episcopul Nicolae Popoviciu mărturisea într-un cadru de sărbătoare dorința zidirii unei catedrale. O numește *Catedrala Soarelui*, în corespondență cu vechea catedrală episcopală *Biserica cu Lună*⁷. O revenire asupra intenției Episcopului Roman Ciorogariu, care în 1927 creează un fond special destinat colectării de fonduri pentru construirea unui astfel de așezământ ortodox la Oradea⁸. Monumentul urma a fi construit după planurile arhitectului George Cristinel⁹, neidentificate până în prezent, cu excepția unui proiect pentru amenajarea pieței catedralei în Parcul Traian (fig.1).

Episcopia propune patru amplasamente¹⁰ pe care le supune analizei arhitectului mai sus amintit. Primul a fost Parcul *Carmen Sylva* (astăzi, Parcul *Petőfi Sandor*), al doilea, terenul de la intersecția străzilor *General Averescu*, B.dul *Regele Ferdinand* (în prezent str. *Republicii*) și str. *Nicolae Ziga* (astăzi, *Nicolae Jiga*), al treilea, P-ța *Mihai Viteazu* (în prezent P-ța *1 Decembrie*), și ultimul, Parcul Traian. Arhitectul Cristinel se oprește asupra ultimei variante, Parcul Traian, pe care o considera „singurul care ar corespunde aproape tuturor condițiilor de interes obștesc, național, urbanistic, estetic, etc și ar avea următoarele avantaje: a) are cu o foarte mică deviație orientarea cerută; b) este în centrul orașului pe artera principală; c) se poate crea un mediu estetic corespunzător, fiind înconjurat de clădiri publice cu caracter monumental; d) s-ar putea crea o piață monumentală în fața Catedralei care ar avea dimensiunea de 661 x 61 m, deschizând o perspectivă largă și a monumentelor publice actuale și viitoare; e) această piață prin amplasarea și dimensiunile ei ar putea servi tuturor manifestațiilor cu caracter patriotic, ca defilări, procesiuni, etc.”¹¹. Sunt demarate acțiuni de obținere a terenului, optându-se pentru un loc central situat în apropierea reședinței episcopale. Primarului Oradiei, dr. Vasile Bledea, o delegație a Consiliului Eparhial îi înaintează un memoriu în care P.S. Nicolae Popoviciu solicita, cedarea pe seama episcopiei, „a clădirii din B-dul Regele Ferdinand nr. 11 și terenul dintre Prefectura și Tribunalul Județului...”¹². În paralel, începuse strângerea fondurilor¹³, o acțiune la care au contribuit de la oameni simpli, la preoți, protopopi și însuși patriarhul Miron Mitrea, care a donat suma de 100.000 de lei. Un gest de generozitate ce dovedea preocuparea și disponibilitatea de ajutorare manifestată de forurile înalte ale statului față de eparhiile de la granița de vest. Izbucnirea celui de-al doilea război mondial a împiedicat realizarea acestui deziderat¹⁴.

La popularea cartierelor din orașul Oradea, a comunelor și satelor din Bihor cu biserici românești și-au adus aportul instituțiile statului, biserica (prin episcopii săi), în

⁵ Ada Ștefănuț, *Arhitectură și proiect național. Stilul național românesc*, Editura NOI media Print, București, p. 76.

⁶ Daniela Bălu, Szócs Péter Levente, Terdik Szilveszter, *Arhitectura ecleziastică din Satu-Mare*, Editura Muzeului Sătmărean, Satu-Mare 2008, p. 103-106.

⁷ Pavel Cherescu, *O succintă expunere a istoriei Episcopiei Ortodoxe Române a Oradiei*, partea a II-a, în *Legea Românească* nr. 2/2010, p. 24.

⁸ Elisaveta Roșu, *Roman R. Ciorogariu (1852-1936). Repere istorice*, Editura Arca, Oradea, 2007.

⁹ Arhivele Naționale-Direcția Județeană Bihor, *Fond Episcopia Ortodoxă Română Oradea*, nr. inv. 538, fila 1.

¹⁰ *Ibidem*, fila 2, 3.

¹¹ *Ibidem*.

¹² *Legea Românească*, nr. 6/1937, p. 62.

¹³ A se vedea *Legea Românească*, pe anii 1937/1938.

¹⁴ După 1990 demersurile au fost reluate, lucrările de edificare a noii catedrale au început în 1995 pe un alt amplasament, platoul Centrului Civic, Oradea. Construită după planurile arhitectului orădean Alexandru Moisi, catedrala episcopală se află, în prezent, în construcție.

cazul cultului ortodox, și armata¹⁵, mai apoi organizațiile religioase atât greco-catolice cât și ortodoxe, preoții și, nu în ultimul rând, comunitățile locale, personalități de seamă ale acestora sau simpli credincioși. În localitățile din județ cu biserici de lemn, majoritatea dintre ele în stare avansată de degradare, unde credincioșii asistau la slujba religioasă în spații improvizate: capela de la Izbuc¹⁶, capele amenajate în primării, exemplu capela ortodoxă din primăria Marghita¹⁷, în școli, până la înălțarea bisericii ortodoxe din parohia Oradea-Vii, liturgia se oficia într-o sală de clasă în școala nr.8¹⁸, sau case particulare, capela din Sîntandrei amenajată într-o casă din comună¹⁹, se vor înălța lăcașuri de zid.

Ierarhii celor două eparhii s-au dovedit, prin alegerile întreprinse, sensibili receptori ai curentului artistic și ideologic practicat în epocă în rândul ctitoriilor bisericești, susținând implementarea lui și în cazul edificiilor bihorene. Arhitectul Episcopiei Unite cu Roma, Anton Sallerbeck²⁰, exponentul curentului neoromânesc în Bihor²¹, a răspuns într-un mod original intenției episcopului de a integra stilistic monumentele eclesiastice arhitecturii promovate în epocă, oferind variante locale sincrone cu arhitectura Regatului. Odată cu restaurarea bisericii militare²² din Oradea, în prezent biserică ortodoxă cu hramul *Buneivestiri* de pe strada Rahovei, aceasta va fi decorată cu motive neoromânești „...în 1928 Exc. Sa episcopul eparhiot o renovează, dându-i frumoasa înfățișare actuală de biserică românească în stil brâncovenesc...”²³; biserica de la Băița, „... realizată după frumosul model și stil românesc, în care se zidesc acum la noi toate bisericile, la ordinul și dorința expresă a Înalț Prea Sfințitului nostru ierarh”²⁴, biserica de la De(i)cănești „după o muncă de patru ani, modesta comună Decănești își vede ridicată pe locul bisericeștii de lemn, căzută de vechime, o

¹⁵ Pe lângă menținerea ordinii și siguranței în rândul comunității românești, trupele militare mobilizate la granița de vest au participat cu ajutoare bănești și au asigurat forță de muncă la ridicarea mai multor lăcașuri. Biserica din *Telechiu*, (localitate menționată în unele documente și sub numele de *Tilechiu*) „...ziditus-a această sfântă biserică ortodoxă română cu hramul Constantin și Elena ...prin ofranda, zelul și evlavia creștinească a eroilor din Regimentul 2 Vânători „Regina Elisabeta” ofițeri și trupă, din nobila inițiativă și sub conducerea înțeleaptă a comandantului acestui Regiment domnul Colonel Victor Iacobini...”; Act de ctitorie, în *Legea Românească* nr. 27/1922, p. 3-4; De asemenea, biserica din Aleșd este construită de armată, fiind ctitoria colonelului Virgil Ignat „...gândul credincioșilor ortodoxi din Aleșd de a-și ridica un lăcaș de închinare a fost tradus în realitate îndeosebi prin osteneala...d-lui Colonel Virgil Ignat, care ajutat în mare parte de dania ofițerilor și ostașilor ortodoxia început în anul 1939 zidirea bisericii...”, *Legea Românească*, nr. 13-14/1945, p. 115; pisania bisericii: „...ziditu-s’a această sfântă biserică ortodoxă, în 75 de zile, în anul 1939. Cu sprijinul, conducerea și munca ofițerilor și ostașilor Brigadei I Mixtă Munte-Sinaia, de sub comanda domnului General Petre Bălănescu, Șef de Stat Major fiind domnul Lt.Colonel Virgil Ignat...”; la fel și biserica mănăstirii Buneivestiri din Episcopia Bihor, dezvăluie în pisanie participarea armatei la construirea ei „...ziditusa această sfântă biserică în anul 1936 de către armata română...”.

¹⁶ *Legea Românească*, nr. 9-10/1930, p. 10.

¹⁷ *Legea Românească*, nr. 15/1936, p. 148.

¹⁸ La scurt timp după înființarea Parohiei Ortodoxe Române *Viile Orăzii*, anul 1928, într-una din sălile de clasă ale Școlii de stat nr. 8 se amenajează o capelă ortodoxă. Aici au fost oficiate serviciile religioase până în anul 1944 când capela este mutată într-o casă a Căilor Ferate Române, folosită în același scop până în 1952 când este sfințită și dată în folosință biserica nouă; Preot Gheorghe Nemeș, *Biserica Albastră*, Editura Lumina, Oradea, 1997, p. 10-12; Agata Chifor, *Imaginarul sacru la Oradea-între tradiție bizantină și baroc*, Editura Arca, Oradea, 2008, p. 131.

¹⁹ Arhivele Episcopiei Ortodoxe Române Oradea, *Fond Construcții*, dosar nr. 30 lit. S, Biserica Ortodoxă din Sîntandrei, *Act nr. 32/1934*.

²⁰ Prin actul numirii din 19 iulie 1926, Anton Sallerbeck devine oficial arhitectul Episcopiei Greco-Catolice de Oradea; Muzeul Țării Crișurilor din Oradea, Secția de Istorie, *Colecția Planuri și Hărți*, donația Corneliu Sallerbeck, nr. inv. 9348-9451.

²¹ Pe lângă biserici, a proiectat în același stil, case parohiale, locuințe particulare și școli.

²² Până la aspectul exterior actual, biserica ortodoxă cu hramul *Buneivestiri* din Piața Rahovei nr. 2 a cunoscut de-a lungul vremii mai multe transformări. Construită în anii 1720, ca și capelă pentru cimitirul din jurul ei, va fi folosită în paralel, până în 1742, și de Ordinul Capucinilor. În 1830 episcopul romano-catolic Franciscus-Lajcsák extinde capela, iar în 1884 este renovată în exterior și interior. În anul 1921 Episcopia romano-catolică cedează biserica Episcopiei greco-catolice. La scurt timp după numirea lui Anton Sallerbeck ca arhitect al Episcopiei Greco-Catolice, se obține autorizația de *edificare-transformare* a bisericii, pe 13 august 1926; Arhivele Naționale, Direcția Județeană Bihor, *Fond Primăria Municipiului Oradea, Secretariat*, nr. inv. 98, dosar 9/1926, fila 114; Péter Zoltán, *Trei secole de arhitectură orădeană*, Editura Muzeului Țării Crișurilor, Oradea, 2003, p. 92.

²³ *Vestitorul*, nr. 16/1937, p. 154.

²⁴ *Vestitorul*, nr. 19/1930, p. 2.

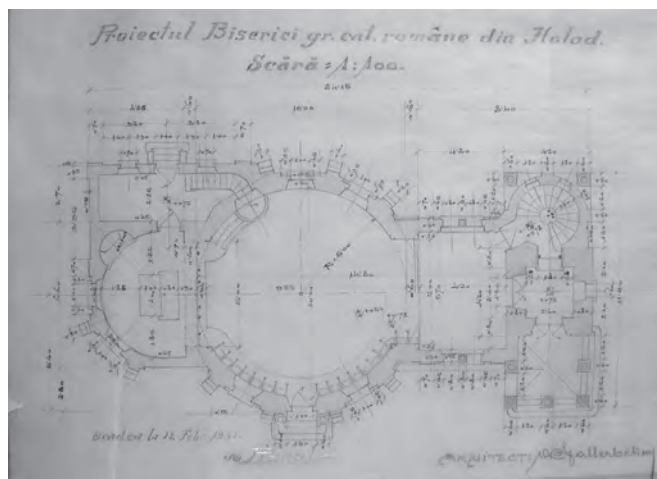
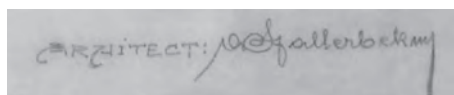


Fig. 2. Biserica ortodoxă cu hramul *Sf. Ierarh Nicolae* (fostă greco-catolică) din Holod. Proiectată de arhitectul Anton Sallerbeck, biserica a fost construită între anii 1933-1934. Dezvoltă un plan mononavat, cu turn clopotniță și pridvor pe fațada vestică. Particularitatea edificiului constă în naosul circular. Un tip de planimetrie reluat în cazul bisericii din Drăgești și la o altă scară, la capela din Săcueni.

*frumoasă biserică de zid, în stil românesc, închinată apostolilor Petru și Pavel...*²⁵, sau cea din Gruilung „... ridicată din jertfa atâtor inime bune ... în frumosul stil românesc”²⁶ sunt numai câteva exemple din șirul bisericilor impregnate cu un vădit caracter neoromânesc.

Nelipsită la bisericile proiectate²⁷ sau restaurate²⁸ de Sallerbeck este tema foișorului. Folosită îndeosebi ca element decorativ, apare la siluetele turnurilor clopotniță așezate pe fațada vestică a bisericilor din: Holod (fig. 2), Drăgești, biserica de pe str. Rahovei din Oradea, Episcopia Bihor și Remeți. Foișorul este doar sugerat prin utilizarea arcaadelor și ferestrelor în partea superioară a turnului la bisericile din Dicănești (fig. 3), Păulești, Păgaia și Bucium.

Pridvorul, formula tradițională de trecere dintr-un spațiu exterior într-unul mai intim în cazul caselor țărănești, la biserici dintr-un spațiu profan în unul sacru, sau gândit pur și simplu ca element apărător al intrării, precede intrarea principală de pe fațada vestică și se sprijină pe stâlpi legați între ei prin arcade trilobate; îl întâlnim la biserica din Holod, la capela Frențiu de rit greco-catolic, din cimitirul Rulikowsky Oradea, și timid reluat, dacă luăm în considerare dimensiunile, la capela din cimitirul ortodox Săcueni (fig 4).



Fig. 3. Biserica ortodoxă cu hramul *Sf. Ioan Botezătorul* (fostă Greco-catolică) din Dicănești

²⁵ *Vestitorul*, nr. 13-14/1934, p. 11.

²⁶ *Vestitorul*, nr. 21/1930, p. 4.

²⁷ Până în prezent (iunie 2010) au fost identificate proiectele realizate pentru: biserica ortodoxă cu hramul *Sf. Ierarh Nicolae* din Holod (fostă greco-catolică), Biserica ortodoxă *Nașterea Fecioarei Maria*, 1939-1948 (fostă greco-catolică) cartierul Velența, Oradea, str. Clujului nr. 130, și capela Frențiu din cimitirul municipal Rulikowsky Oradea. Pentru fosta biserică greco-catolică din Salonta, str. Aradului nr. 3, există consemnări documentare, care îl desemnează pe Sallerbeck ca arhitect, vezi *Vestitorul* nr. 23/1937 p. 210. Toate celelalte biserici de rit greco-catolic proiectate și realizate între cele două războaie mondiale presupunem că ar fi opera arh. Sallerbeck, luând în considerare două aspecte: concepția planimetrică și stilistică asemănătoare, în unele cazuri chiar repetitivă, și nejustificarea ca o episcopie care-și avea propriul arhitect să atribuie altcuiva realizarea proiectelor pentru biserici.

²⁸ Biserica ortodoxă de pe str. Rahovei nr. 2 din Oradea și capela din cimitirul ortodox din Săcueni.



Fig. 4 Capela ortodoxă (fostă greco-catolică) din cimitirul ortodox din Săcueni. Pe 26 mai 1930 Biserica Romano-Catolică donează bisericii Unite cu Roma o capelă „aflătoare atunci în locul bisericii actuale”. În intervalul 1 septembrie-16 decembrie 1930, capela se restaurează pe baza unui proiect întocmit de arhitectul Sallerbeck, lucrările de execuție fiind încredințate antreprenorului Alexa Gonczy (*Vestitorul*, nr. 17-18/1931, p. 3).

Tot ca o redefinire a stilului național, dar hrănit cu elemente de inspirație pur bisericești-bizantine, înțelegem și stilul neobizantin, o întoarcere la tradiția ortodoxă prin adaptarea tipologiilor bizantine într-o manieră modernă. Țările române, un spațiu cu tradiție în arta bizantină, după Unire, Regatul României, rămâne o parte a zonei geografice în care putem vorbi despre un stil neobizantin, fiind un stil al Peninsulei Balcanice și al țărilor central-europene, unde legăturile dintre biserică și stat au rămas de factură tradițională²⁹. Dintre arhitecții care au proiectat la Oradea, timișoreanul Victor Vlad³⁰ s-a dovedit un împătimit

Părăsind fațada vestică, adesea cea mai bogat decorată, și analizând fațadele laterale vom regăsi motivul arcadelor trilobate și a stâlpișorilor (baluștrii), de această dată la o altă scară, la biserica din Dicănești. La capela Frențiu (fig. 5), arcatura este oarbă și sprijinită pe pilaștrii cu profil plat, cu funcție pur decorativă.

În cazul bisericilor mai săracăcioase în decorații, fațadele laterale sunt ritmate doar de golul ferestrelor în plin cintru și uneori de contraforți, exemplu biserica ortodoxă, fostă greco-catolică, din Bucium. Cu aluzii simbolice dar gândit și ca un element decorativ, pentru a tempera asprimea suprafețelor de zidărie, s-a procedat la articularea plastică a fațadelor laterale cu un brâu median orizontal (funie răsucită) care înconjoară edificiul, biserica de pe str. Rahovei din Oradea, capela Frențiu.

Un alt aspect care trădează influența arhitecturii neoromânești este includerea acoperișului în imaginea fațadei ca element de ornament. Studiarea arhivei Sallerbeck din cadrul Muzeului Țării Crișurilor Oradea a fost un prilej de a descoperi preocuparea arhitectului pentru desenul, respectiv forma acoperișurilor, a coifurilor de turn. După modelul acelor din șindrilă întâlnite la bisericuțele de lemn, sunt proiectate turnuri și coifuri care situează edificiul de închinăciune, din punct de vedere estetic, în zona pitorescului, integrându-l armonios în peisajul rural care îl înconjoară. Cel mai elocvent exemplu în acest sens îl reprezintă capela din cimitirul ortodox Săcueni. Fără a aduce inovații din punct de vedere al lexicului ornamental, reprezintă, prin proporții și mod de îmbinare a elementelor constructive cu cele decorative, cel mai valoros monument de arhitectură ecleziastică neoromânească din Bihorul interbelic.

²⁹ Julia (Băneasă) Raluca, *Arhitectura religioasă a românilor din Transilvania în perioada interbelică* (teză de doctorat), Cluj-Napoca, 2008, p. 213.

³⁰ Victor Vlad s-a numărat printre cei care au pus bazele învățământului superior politehnic timișorean după Marea Unire. A militat pentru crearea unei *cetăți universitare* care să cuprindă facultăți, cămine, cantine, case pentru profesori. Eforturile sale au fost răsplătite odată cu inaugurarea în 1923 a sediului Facultății de Mecanică, în 1927 este dat în folosință căminul studențesc iar în 1930 este inaugurată cantina. Își aduce contribuția la înființarea Facultății de Construcții, a cărui decan a fost în perioada 1941-1948. În 1920 se stabilește definitiv în

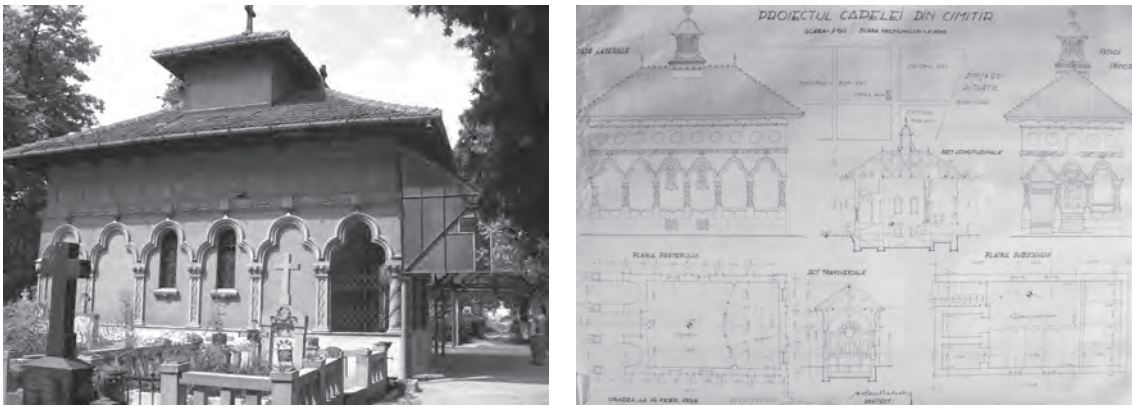


Fig. 5. Capela Greco-catolică Frențiu, cimitirul Rulikowsky Oradea.

căutător al rădăcinilor acestei arhitecturi, preluând modele din trecutul artei bizantine și transpunându-le în *forme moderne*, cazul bisericii ortodoxe din curtea spitalului și Biserica Albastră (fig. 6). În lipsa unui repertoriu decorativ variat, mai mult decât estetica fațadelor în acest caz, definitoriu pentru stilul neobizantin sunt planul și elevația – calotele-cupolele – un semn distinctiv pentru bisericile de factură răsăriteană³¹. Fațadele Bisericii ortodoxe *Izvorul Tămăduirii* din curtea Spitalului, cu excepția unui registru de ocnite (motiv decorativ de inspirație moldovenească) situat în partea superioară a fațadelor, sunt lipsite de ornamente. Exteriorul Bisericii Albastre, cu fațade tratate simplu din punct de vedere al elementelor decorative, se dezvoltă gradual pe verticală prin volumetria turelor, a semicalotei, pe fațada vestică și estică, impresionând prin proporțiile oarecum mărite pentru o biserică de cartier.

În același sector trebuie să includem și biserica ortodoxă din Săcueni, o abordare singulară în peisajul arhitecturii bihorene, cu o planimetrie care trădează influențele artei bisericești moldovenești. În ceea ce privește estetica fațadelor, austeritatea și monumentalitatea acestor ziduri, străpunse de ferestre semicirculare alungite cu deschiderea îngustă, care amintesc de arhitectura romanică (de influență catolică), este contrabalansată de soluția decorativă a turelor, unde întâlnim asize, ce alternează paramentul zidăriei cu fâșii decorative de cărămidă, un efect decorativ utilizat în arhitectura bizantină (fig.7).

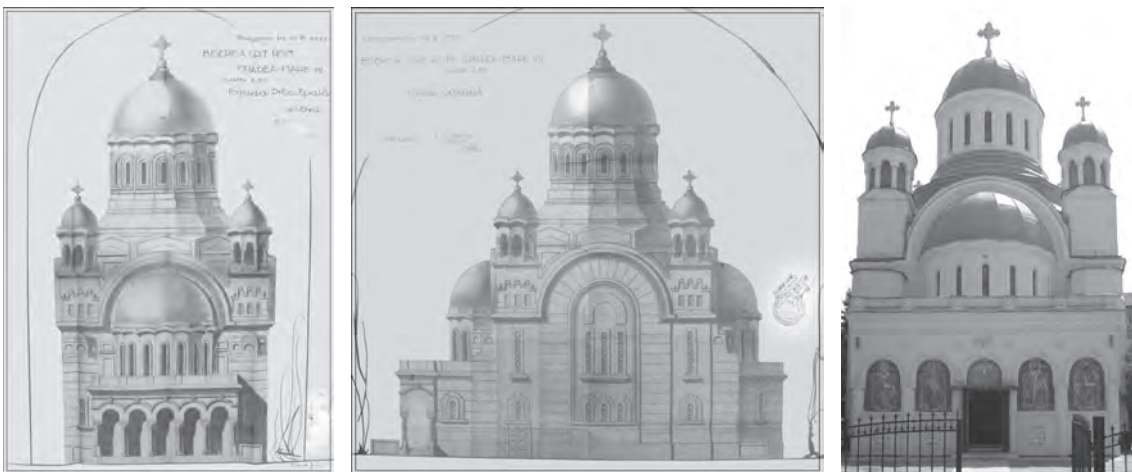


Fig. 6. Biserica ortodoxă cu hramul Sf. Ierarh Nicolae, Oradea (cunoscută în rândul credincioșilor sub numele de Biserica Albastră, după tabla zincată de culoare albastru ceruleum care îmbracă turele). La 2 octombrie 1938 se așază piatra de temelie și sunt demarate lucrările de construcție a bisericii, după planurile arhitectului timișorean Victor Vlad. Fără a fi finalizată în totalitate în anul 1952 biserica este sfințită și dată în folosință. După 10 ani, este tencuită în exterior. În 1985 pe fațada vestică, Alexandru Conț, realizează după schițele semnate de Eremia Profeta, 5 icoane din mozaic de Murano (stânga și mijloc: Proiect fațade, Biserica Albastră. Arh. Victor Vlad).

Timișoara, unde proiectează o serie de clădiri civile și religioase: Palatul Prefecturii, Palatul Băncii Naționale, biserici în cartierele Iosefin și Mehala; Julia (Băneasă) Raluca, *op. cit.*, p. 206.

³¹ În acest sens a se vedea, Smaranda Bica, *op. cit.*, *passim*.



Fig. 7. Biserica ortodoxă cu hramul Sf. Împărați Constantin și Elena din Săcueni. Piatra de temelie a bisericii a fost așezată pe 25 iunie 1939 (dreapta: Proiect fațade biserica ortodoxă din Săcueni, arh. Pinter Istvan).

Cea de-a treia variantă stilistică identificată cuprinde paleta cea mai vastă de opțiuni. În cazul acestor monumente compoziția volumetrică și decorativă este de factură eclectică, o îmbinare a elementelor decorative caracteristice mai multor stiluri, ce au dat naștere unor compoziții *hibride*. Elementele decorative ale exteriorului aparțin diverselor stiluri arhitecturale de la clasicism la un baroc moderat de factură vieneză.

Alăturarea stilistică a arhitecturii bisericilor românești din Bihor cu cea a lăcașurilor de cult din Regat s-a înfăptuit treptat și totuși nu exclusivist. O dovedesc monumentele realizate în spiritul barocului provincial, pătruns în arealul studiat pe filiera edificiilor de cult catolice. Este o variantă întâlnită la bisericile alcătuite dintr-o navă dreptunghiulară, altar decroșat, un turn clopotniță pe fațada vestică și cu o decorație austeră, cum este cazul bisericii ortodoxe din Stracoș (fig. 8).



Fig. 8. Biserica ortodoxă cu hramul Sf. Arhangheli Mihail și Gavril din Stracoș. Construcția bisericii începe în anul 1933. În 1934 este dată în folosință. Lucrările sunt finalizate în 1937 când este și târnosită.

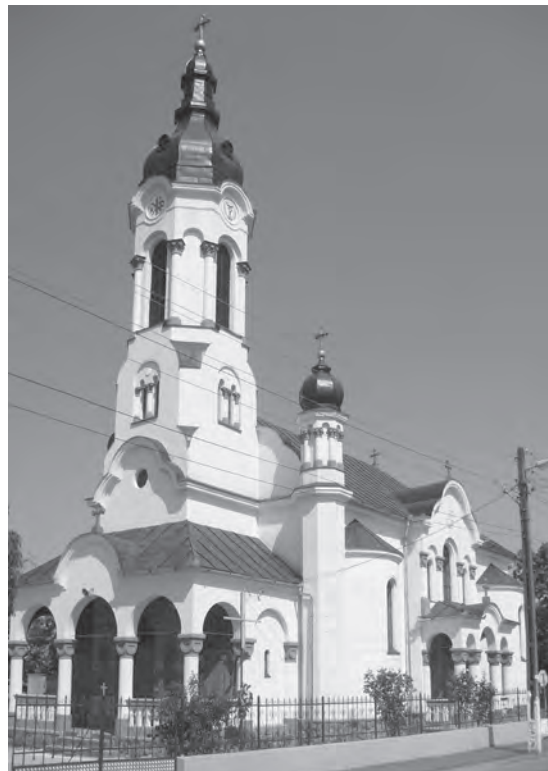


Fig. 9. Biserica ortodoxă cu hramul Adormirea Maicii Domnului din Mărtihaz. Biserica a fost construită între anii 1936-1939, pe baza unui proiect tip semnat de arh. Francisc Sztarill. Aceași variantă de proiect a fost folosită pentru bisericile din: Petid, Alpărea, Lăzăreni, Cheșa, Râpa, Rieni.

Și în cazul seriei de biserici proiectate de arh. Francisc Sztarill, verticalitatea lăcașurilor de plan dreptunghiular este accentuată de turnul clopotniță care domină fațada vestică. Elansat prin uşoare retrageri successive, este *delimitat* din punct de vedere vizual printr-o cornişă profilată care face înconjurul edificiului. Pe traseu, fiecare fațadă cu excepția celei estice, în partea centrală conturul delimitează un atic trilobat. Spiritul baroc mai este exprimat prin intermediul *aripioarelor* care racordează volumetria turnului cu cea a edificiului. Jocul de plin și gol este echilibrat prin deschiderile ferestrelor, geminate în registrul inferior și semicircular, în cel superior. Acestea sunt dublate de balustrii adosați cu capitel cu croșetă. Balustrii decorativi apar și în partea superioară a celor două turnulețe, care flanchează fațada vestică. Fațadele laterale sunt ritmate de volumetria absidiolilor, de ancadramentele ușilor laterale, și nu în ultimul rând de deschiderea ferestrelor, ex. biserica din Mărtihaz (fig. 9), Petid (fig.10), Cheșa, Lăzăreni.

Bisericile de plan central se caracterizează prin același tip de ornamentație, în registrele inferioare jocul dintre plin și gol este realizat prin alternanța zidăriei cu golurile ferestrelor (semicirculare, patrulebe sau în formă de cruce, biserica din Aleșd) și a ușilor, unele precedate de pridvoare deschise



Fig. 10. Biserica ortodoxă cu hramul Sf. Arhangheli Mihail și Gavril din Petid. Începând cu anul 1939 sunt demarate lucrările de construcție ce vor fi finalizate în 1945.



Fig. 11. Biserica ortodoxă cu hramul Adormirea Maicii Domnului din Aleșd
Amplasată în centrul orașului Aleșd, biserica se construiește începând cu anul 1939. Este finalizată în 1940, dar fără a fi dată în folosință. A fost sfințită pe 1 iulie 1945.



Fig. 12. Biserica ortodoxă cu hramul Sf. Arhangheli Mihail și Gavril din Tilecuș.
Lucrările la biserica ortodoxă din Tilecuș, ctitoria lui Augustin Chirilă, primarul orașului Oradea, încep în primăvara anului 1936 și sunt finalizate trei ani mai târziu. Este sfințită pe 1 octombrie 1939.

sprijinite pe coloane cu capitel cu croșetă, biserica din Aleșd (fig.11), biserica din Tilecuș (fig.12). Registrele superioare sunt încununate de atice trilobate, cornișe profilate, dublate de denticuli. Turlele, mai multe la număr în cazul bisericilor de plan central, sunt prevăzute cu ferestre semicirculare și în unele cazuri cu ferestre oarbe, descărcate pe pilaștrii adosați cu capitel croșetă. O ornamentație, care cu excepția coloanelor de susținere a pridvoarelor, a arcadelor și pilaștrilor decorativi de la turle, a cornișelor și aticelor, mizează pe jocul dintre plin și gol.

Eliminând din ecuație stilul neoromânesc, ale cărui resurse au fost în această etapă istorică îndeosebi cele ideologice, remarcăm o oscilație a arhitecților între ornamentația tradiționalistă, cu elemente împrumutate din varii zone geografice, aparținând diferitelor stiluri arhitecturale, și o estetică de orientare modernă, care elimină decorația excesivă, lăsând volumetria pereților, a turlelor, cupolelor și calotelor să aibă ponderea cea mai mare în definirea esteticului exterior.