

NOI DATE CU PRIVIRE LA DEPOZITUL DE BRONZURI DE LA BOGDAN VODĂ (I)

Carol KACSÓ*

NEUE DATEN ZUM DEPOTFUND VON BOGDAN VODĂ (I)

Zusammenfassung

Die ersten Stücke des Depotfundes von Bogdan Vodă (vormals Cuhea), Bez. Maramureș kamen beim Ackern im November 1980 auf dem Hügel *Zneamăn* zum Vorschein. Im Mai 1981 haben I. Motzoi-Chicideanu und G. M. Iuga an der Fundstelle eine Suchgrabung durchgeführt. Bei dieser Gelegenheit wurden andere Fundstücke gerettet. Weitere Bronzen wurden von den Dorfbewohnern bzw. von den Schülern, die an Ort und Stelle nachgegraben haben, übernommen.

Laut der ersten Veröffentlichung (Motzoi-Chicideanu, Iuga 1995), enthält der Depotfund von Bogdan Vodă sechs vollständige oder fragmentarische Lanzenspitzen, zwei Fragmente von Schwertern, fünf Fragmente von Dolchen, drei Fragmente von Messern, ein Rasiermesserfragment, 23 vollständige oder fragmentarische Tüllenbeile, ein vollständiges und ein fragmentarisches Lappenbeil, 25 Sägeblätter, 88 vollständige oder fragmentarische Sicheln, zwei Spiralscheiben, ein Nadelfragment, sieben Armringe, davon sechs fragmentarisch, drei Stifffragmente, ein Gürtelhaken, zehn Bronzeblechfragmente, die vielleicht von einem alt zerbrochenen Gürtel stammen, vier Bronzeblechfragmente von unbestimmbaren Gegenständen, eine Bronzeperle, ein Ringfragment, 15 vollständige oder fragmentarische Bronzestangen, 24 Gußladenfragmente, drei Gußreste, insgesamt 227 Fundstücke. Die Verfasser beschreiben ebenfalls ein fragmentarisches Tongefäß, dessen Scherben an der Fundstelle entdeckt wurden.

Noch in einem 1999 veröffentlichten Artikel habe ich bemerkt, dass einige Stücke des Depotfundes von Bogdan Vodă fehlerhaft bezeichnet wurden (als Beispiel habe ich die sogenannten Spiralscheiben angeführt, die eigentlich Teile eines rezent zerbrochenen Armringes mit Spiralenden sind).

2002 habe ich erfahren, dass weitere Stücke des Depotfundes in einer Privatsammlung aus Moisei aufbewahrt werden. Der Sammler, Șt. Grad, hat mir die Aufnahme dieser Stücke gestattet.

Laut meiner Feststellungen hat der Depotfund von Bogdan Vodă folgende Zusammensetzung: zwei Fragmente von Schwertern, vier Fragmente von Dolchen, fünf vollständige oder fragmentarische Lanzenspitzen, 24 vollständige oder fragmentarische Tüllenbeile, ein vollständiges und ein fragmentarisches Lappenbeil, 84 vollständige oder fragmentarische Sicheln, vier Messerfragmente, ein Spatelfragment, 24 Sägeblätterfragmente, ein Armring mit Spiralenden, neun Fragmente von Armringen, drei torsionierte Stangenfragmente, ein Ring, ein Nadelfragment, 20 Bronzeblechfragmente, ein Phalerenfragment (?), vier kegelförmige Anhängerfragmente aus Bronzeblech, drei unbestimmbare, fragmentarische Gegenstände, 12 Bronzestangen, drei Gußzapfen, 19 Gußladenfragmente, vier Bronzebrocken, insgesamt 231 Fundstücke. Dazu wird noch das Tongefäß hinzukommen.

Die Fundstücke werden im Museum für Geschichte und Archäologie aus Baia Mare (Inv. Nr. 19355-19582) sowie in der Sammlung Șt. Grad aus Moisei (Nr. 31, 61,

* Muzeul Județean Maramureș, carolkacso@yahoo.de.

216, 229) aufbewahrt. Die Scherben des Tongefäßes befinden sich wahrscheinlich im Archäologischen Institut „V. Pârvan” aus Bukarest.

Stichwörter: Bogdan Vodă (vormals Cuhea), Maramureș, Depotfund.

În noiembrie 1980, pe dealul *Zneamăn*, aflat la aproximativ 1,5 km vest de localitatea Bogdan Vodă (fostă Cuhea), jud. Maramureș, și la 0,5 km de punctul *La podeț*¹, formând cumpăna de apă dintre valea Bodiului, un afluent din dreapta al Izei, și valea Lutoasă, ce se deschide înspre Dragomirești, a ieșit la iveală un depozit de bronzuri. Primele piese au fost descoperite în timpul aratului de către Mihai Mariș Bercea, care a adunat câteva piese, restul fiind lăsate pe loc. În martie 1981, descoperitorul a prezentat 29 de piese la Institutul de Arheologie din București și a furnizat primele informații cu privire la descoperire. În mai 1981, sub conducerea lui I. Motzoi-Chicideanu și G. M. Iuga, a avut loc aici o săpătură de control, prilej cu care s-a constatat că este vorba de un depozit mult mai mare decât s-a presupus. Au fost găsite în săpătură încă 93 de piese, iar 95 au fost recuperate de la elevii școlii din Bogdan Vodă. Alte opt piese au fost primite de la săteni. Potrivit unor informații culese la fața locului de cei doi cercetători, șase seceri din depozit au ajuns într-o colecție particulară, ele neputând fi regăsite. Bronzurile depozitului, recuperate în 1981, precum și cele descoperite cu prilejul sondajului din același an, au fost publicate în 1995².

Încă înainte de introducerea sa în circuitul științific, descoperirea de la Bogdan Vodă a fost menționată deja în literatură³, câteva dintre piesele sale, și anume spadele, fiind discutate și ilustrate într-un volum al seriei *Prähistorische Bronzefunde*⁴. După publicare, depozitul a fost de mai multe ori citat⁵, studiul de referință fiind cel publicat în 1995.

Potrivit datelor comunicate de I. Motzoi-Chicideanu și G. M. Iuga, depozitul conținea șase vârfuri de lance întregi sau fragmentare, două fragmente de spadă, cinci fragmente de pumnal, trei fragmente de cuțit, un fragment de brici, 23 de celuri întregi sau fragmentare, două topoare cu aripioare, unul întreg, celălalt fragmentar, 25 de lame de ferăstrău, 88 de seceri întregi sau fragmentare, două discuri spiralice, un ac fragmentar, șapte brățări, una întreagă, șase fragmentare, trei știfturi fragmentare din bară torsionată, un cârlig de centură, zece plăci de bronz fragmentare provenite probabil de la centuri, patru fragmente de plăci de bronz de la obiecte cu destinație neprecizabilă, o perlă de bronz, un fragment de inel, 15 bare, 24 de turte fragmentare, trei resturi de turnare, în total 227 de piese.

Într-o lucrare apărută în 1999, atrăgeam însă atenția asupra faptului că, cu prilejul publicării depozitului, au fost comise greșeli la precizarea apartenenței categoriale a unora dintre piese, rezultatul fiind prezentarea unei compoziții diferite de cea reală a descoperirii⁶. Pentru exemplificare, menționăm cazul a două fragmente, definite și descrise de I. Motzoi-Chicideanu și G. M. Iuga drept „discuri spiralice din șapte spire din sârmă de bronz, la care secțiunea sârmei este pătrată, spre deosebire de cea a capătului liber, care este rotundă”, ele fiind comparate cu acelea cu capul spiralic și tija serpentiformă, cum sunt cele din depozitul de la Cincu și Deva III⁷. De fapt, cele două discuri spiralice sunt fragmente, ce se potrivesc perfect, de la o singură piesă, și anume o brățară cu capetele spiralice, care s-a

¹ În acest punct se află o așezare din epoca bronzului, cu ceramică striată. Așezarea a fost descoperită de M. Dăncuș. Cu ocazia unei periegeze, pe care am efectuat-o împreună cu descoperitorul, J. Béres și G. M. Iuga, în ziua de 14 iunie 1978, am cules de la suprafață fragmente ceramice care permit atribuirea așezării, culturii Suciu de Sus sau grupului Lăpuș. Vezi Kacsó 1987, 51, nr. 5; Kacsó 2003, 135, nr. 19.

² Motzoi-Chicideanu, Iuga 1995.

³ Soroceanu 1982, 373, nr. 7.

⁴ Bader 1991, 75, nr. 56, pl. 11, 56, 164, nr. 384, pl. 55, 384 (informație I. Chicideanu).

⁵ Soroceanu 1996, 268, nota 64; Höglinger 1996, 75, nota 375; Boroffka 1997, 571, nr. 3, fig. 2, 13; Petrescu-Dîmbovița 1998, 32, nr. 121. 122, pl. 16, 121. 122, 48, nr. 327, pl. 34, 327, 66, nr. 595, pl. 52, 595, 84, nr. 889. 893, pl. 71, 889. 893, 162, nr. 1917, pl. 142, 1917, 180 sq., nr. 2236, pl. 157, 2236, 184, nr. 2272, pl. 159, 2272; Ettel, 1998, 387; Wanzek 2002, Katalog, nr. 36; Pankau 2004, 53; Ciugudean și alții 2006, 43 sq., 46; Bejinariu 2007, 45, nota 81, 46; Bejinariu 2008, 79, 82; Kacsó 2009, 351; Rezi 2009, 49, 53; Nessel 2009, 243, 249 sq.

⁶ Kacsó 1999, 53 sq.

⁷ Motzoi-Chicideanu, Iuga 1995, 154 sqq., fig. 6, 21. 26.

rupt în două în momentul în care ea a fost turtită⁸.

În vara anului 2002, am fost informat că în colecția lui Șt. Grad din Moisei (jud. Maramureș) se mai găsesc câteva piese din depozit⁹. Aceste piese, achiziționate de la elevii din Bogdan Vodă, mi-au fost puse la dispoziție pentru studiu de către colecționar. Tot Șt. Grad mi-a relatat despre un vârf de lance fragmentar ce a aparținut depozitului, dar care a fost pierdut de cel ce îl deținea.

Având în vedere piesele de la Bogdan Vodă recent identificate, precum și faptul că, în realitate, depozitul are o compoziție diferită de cea descrisă cu ocazia prezentării sale monografice, cred că este oportună republicarea întregii descoperiri.

*

Depozitul a fost găsit pe panta nord-vestică, în apropiere de coama dealului (fig. 1). S-a presupus că locul său de depunere s-a aflat chiar pe coamă, și a ajuns la locul unde a ieșit la iveală în urma unei alunecări de teren¹⁰. Au fost descoperite și fragmente dintr-un vas de lut de mărime mijlocie, din păcate doar parțial restaurabil, în care, foarte probabil, s-au aflat inițial bronzurile.

Piesele depozitului se păstrează în colecția Muzeului Județean de Istorie și Arheologie Maramureș din Baia Mare (nr. inv. 19355–19582) și în colecția Șt. Grad din Moisei (nr. 31, 61, 216, 229). Fragmentele vasului de lut se află, probabil, la Institutul de Arheologie „V. Pârvan” din București.

Descrierea pieselor:

1. Fragment de lamă de spadă, secțiunea lenticulară, ornamentată cu linii incizate duble, paralele cu tăișul, urme de folosință, lung. păstrată 6,2 cm, greutate. 62 g. Nr. inv. 19491. Pl. 1, 1.

2. Vârf de spadă, nervură mediană bine profilată, urme de folosință, lung. păstrată 6 cm, greutate. 20 g. Nr. inv. 19492. Pl. 1, 2.

3. Pumnal fragmentar, se păstrează o parte din limba la mâner cu bordurile îngroșate și o gaură de nit, precum și placa cu umerii ușor rotunjiți și îngroșați, două găuri de nit, lung. păstrată 5,9 cm, greutate. 20 g. Nr. inv. 19495. Pl. 1, 3.

4. Pumnal fragmentar, se păstrează o mică parte din placa cu umerii oblici îngroșați și o gaură de nit în mijloc, precum și o parte din lama cu o nervură centrală accentuată, puternic încovoiată în partea inferioară, urme de folosință, lung. păstrată 9,5 cm, greutate. 34 g. Nr. inv. 19493. Pl. 1, 4.

5. Pumnal fragmentar, se păstrează o parte din placa cu umerii oblici îngroșați și două găuri de nit, precum și din lama ușor îndoită cu secțiunea rombică, ornamentată cu două linii incizate, care se termină în partea superioară într-un prag orizontal, slab perceptibil, lung. păstrată 8,9 cm, greutate. 32 g. Nr. inv. 19494. Pl. 1, 5.

6. Pumnal fragmentar, se păstrează o parte din limba la mâner puternic îndoită și ruptă, cu bordurile îngroșate și o gaură de nit, precum și din placa cu umerii rotunjiți și îngroșați, două găuri de nit, lung. păstrată 3,9 cm, greutate. 6 g. Nr. inv. 19496. Pl. 1, 6.

7. Vârf de lance, partea superioară ruptă din vechime, brațele lamei ușor îndoite, tăișurile bătute cu ciocanul, tubul de înmănușare cu secțiunea hexagonală în partea lamei, două găuri de fixare a mânerului, ornamentat lateral cu câte un motiv de două linii formate din incizii scurte oblice, unite unghiular la baza lamei și cu capetele prelungite pe fețele tubului în zona găurilor de prindere, iar în partea inferioară cu un registru circular format dintr-o linie în zig-zag și scurte linii oblice dispuse unghiular, închise între linii duble și triple, lung. păstrată 10,3 cm, greutate. 84 g. Nr. inv. 19503. Pl. 1, 7.

8. Vârf de lance, vârful propriu-zis ușor îndoit, lama o dată îngroșată, tubul de

⁸ Vezi Kacsó 1999, fig. 1.

⁹ Informația mi-a fost furnizată de dr. I. Gherheș.

¹⁰ Motzoi-Chicideanu, Luga 1995, 141.

înmănușare prelungit până aproape de vârf, cu două găuri de fixare a mânerului și un mic defect de turnare în partea inferioară, lung. 12,3 cm, greutate. 80 g. Nr. inv. 19505. Pl. 1, 8.

9. Vârf de lance, vârful propriu-zis rupt din vechime, lama cu tășurile bătute, unul fiind accentuat zimțuit, tubul de înmănușare profilat în porțiunea lamei prin câte trei nervuri verticale pe ambele fețe, două găuri de fixare a mânerului în partea inferioară, lung. păstrată 15,1 cm, greutate. 86 g. Nr. inv. 19502. Pl. 1, 9.

10. Fragment de tub de înmănușare de la un vârf de lance, lung. păstrată 3,7 cm, greutate. 6 g. Nr. inv. 19501. Pl. 1, 10.

11. Tub de înmănușare parțial păstrat de la un vârf de lance, două găuri de fixare a mânerului, lung. păstrată 7,8 cm, greutate. 50 g. Nr. inv. 19504. Pl. 1, 11.

12. Celt cu plisc, pliscul puțin dezvoltat, secțiunea ovală, lama lătită înspre tășul convex și ascuțit, din care au fost îndepărtate în vechime două mici porțiuni, lung. 11,7 cm, greutate. 278 g. Nr. inv. 19359. Pl. 2, 2.

13. Celt cu manșonul găurii de înmănușare drept și ușor îngroșat, lama mult lătită înspre tășul convex, ascuțit prin batere, tortița turtită, lipsește din vechime o porțiune din partea superioară, tot aici o fisură longitudinală ce se continuă cu una laterală, provocată, se pare, intenționat prin batere cu ciocanul, urme de acest fel fiind prezente încă pe manșonul găurii de înmănușare și pe corp; în gaura de înmănușare se află un fragment de bară de bronz cu secțiunea semiovală; lung. 11,8 cm, greutate. totală 360 g. Nr. inv. 19361. Pl. 2, 1.

14. Celt de tip transilvănean, ruptă o porțiune din partea superioară, fisurată în mai multe locuri, fisurile cele mai accentuate pornind de la locul rupturii, tășul ascuțit și ușor deteriorat, lung. 11,1 cm, greutate. 224 g. Nr. inv. 19356. Pl. 3, 1.

15. Celt de tip transilvănean, lipsește o porțiune din partea superioară, tortița turnată greșit, tășul drept, deteriorat, lung. 12,7 cm, greutate. 348 g. Nr. inv. 19360. Pl. 2, 3.

16. Celt de tip transilvănean, lipsește o porțiune din partea superioară (turnare defectuoasă?), de la ruptură pornind o fisură, tășul ascuțit, ușor deteriorat, lung. 12,5 cm, greutate. 322 g. Nr. inv. 19355. Pl. 3, 3.

17. Celt de tip transilvănean, fisurat pe aproape întreaga circumferință, adânciturile triunghiulare marcate de nervuri longitudinale, tortița lipsește în urma turnării defectuoase, tășul convex, ascuțit, lung. 11,8 cm, greutate. 262 g. Nr. inv. 19362. Pl. 3, 6.

18. Celt de tip transilvănean cu ornament asemănător, lipsește o mică porțiune din tășul convex, tortița îndoită prin batere, lung. 10,1 cm, greutate. 208 g. Nr. inv. 19363. Pl. 3, 5.

19. Celt de tip transilvănean, cu ornament asemănător, lipsește aproape întreaga parte superioară, tășul ascuțit și ușor deteriorat, lung. 13,1 cm, greutate. 390 g. Nr. inv. 19357. Pl. 3, 2.

20. Celt de tip transilvănean, manșonul găurii de înmănușare drept și îngroșat, sub manșon o nervură circulară puternic reliefată, de la aceasta pornind, pe marginile fețelor late, adâncituri triunghiulare, lama lătită înspre tășul convex, din care lipsește o porțiune (turnare defectuoasă?), ascuțit prin batere pe toată extinderea sa, tortița turnată, de asemenea, greșit, lung. 14,2 cm, greutate. 442 g. Nr. inv. 19358. Pl. 2, 4.

21. Celt cu aripioare laterale false, sub manșonul îngust al găurii de înmănușare două nervuri circulare, iar lateral un orificiu cauzat de o turnare defectuoasă, tortița îndoită prin batere, tășul convex, deteriorat, lung. 9,7 cm, greutate. 176 g. Nr. inv. 19364. Pl. 4, 2.

22. Celt asemănător, de dimensiuni puțin mai mari, tășul mai puțin deteriorat, lung. 11,2 cm, greutate. 234 g. Nr. inv. 19365. Pl. 4, 1.

23. Celt miniatural, sub manșonul profilat al găurii de înmănușare două nervuri circulare, corpul ușor lătit înspre tășul aproape drept, crăpat pe aproape toată lățimea sa, lung. 7,8 cm, greutate. 138 g. Nr. inv. 19366. Pl. 3, 7.

24. Celt masiv, lipsește din vechime partea inferioară, marginea dreaptă și îngroșată, sub aceasta o nervură circulară de care atârna un decor de două nervuri în formă de V, fețele înguste au marginile ridicate și câte un orificiu de prindere, lung. păstrată 9,8 cm, greutate. 330 g. Nr. inv. 19367. Pl. 4, 5.

25. Celt masiv, lipsește partea superioară, lărgit înspre tășul rotunjit, din decor se

păstrează o parte din nervura în formă de V, marginile fețelor înguste ridicate, lung. păstrată 11,2 cm, greutate. 344 g. Nr. inv. 19369. Pl. 4, 6.

26. Partea inferioară a unui celt masiv, lama lătită înspre tăișul ușor convex și ascuțit, din ornament se păstrează o parte din cele două nervuri laterale, puternic reliefate, lung. păstrată 9 cm, greutate. 278 g. Nr. inv. 19368. Pl. 3, 4.

27. Partea inferioară a unui celt masiv, lama lătită înspre tăișul convex și ascuțit, din ornament se păstrează pe una dintre fețele late o parte din cele două nervuri laterale, cealaltă față este îndoită și fisurată cu lovituri de ciocan, decorul nemaifiind sesizabil, lung. păstrată 7,9 cm, greutate. 210 g. Nr. inv. 19372. Pl. 4, 7.

28. Partea inferioară a unui celt masiv, lama lătită înspre tăișul convex, îndoit și fisurat cu lovituri de ciocan, lung. păstrată 6,5 cm, greutate. 166 g. Nr. inv. 19370. Pl. 4, 11.

29. Partea inferioară a unui celt, lama lătită ușor înspre tăișul drept, neascuțit, două praguri laterale la întretăierea corpului cu lama, lung. păstrată 6,9 cm, greutate. 86 g. Nr. inv. 19373. Pl. 3, 9.

30. Partea inferioară a unui celt, lama lătită înspre tăișul ușor convex, ascuțit, lung. păstrată 6,6 cm, greutate. 138 g. Nr. inv. 19371. Pl. 4, 9.

31. Partea superioară, deteriorată, a unui celt cu manșonul drept și îngroșat, ornamentat pe fețele late cu câte un motiv format din trei nervuri unghiulare suprapuse, lung. păstrată 5,4 cm, greutate. 76 g. Colecția Grad. Pl. 3, 18.

32. Partea inferioară a unui celt zvelt, lama lătită înspre tăișul convex, puternic deteriorat, lung. păstrată 4,9 cm, greutate. 44 g. Nr. inv. 19374. Pl. 4, 10.

33. Fragment din partea superioară a unui celt cu bordura găurii de înmănușare neprofilată, ornamentat cu două nervuri verticale, lung. păstrată 3,5 cm, greutate. 18 g. Nr. inv. 19375. Pl. 4, 8.

34. Fragment din partea superioară a unui celt masiv, bordura găurii de înmănușare dreaptă și îngroșată, sub ea nervuri verticale, lung. păstrată 5,4 cm, greutate. 24 g. Nr. inv. 19376. Pl. 4, 3.

35. Fragment din partea superioară a unui celt, bordura găurii de înmănușare dreaptă și îngroșată, sub ea o nervură orizontală, puternic reliefată, lung. păstrată 1,9 cm, greutate. 4 g. Nr. inv. 19377. Pl. 4, 4.

36. Topor cu aripioare, pe ceafă o deschizătură semicirculară, marginile aripioarelor în partea inferioară ușor îndoite prin batere, lama lătită înspre tăișul convex, ascuțit, cu urme de uzură, lung. 15,8 cm, greutate. 550 g. Nr. inv. 19378. Pl. 5, 1.

37. Partea superioară a unui topor cu aripioare, capetele deschiderii îndoite prin batere, lung. păstrată 4,5 cm, greutate. 44 g. Nr. inv. 19379. Pl. 5, 2.

38. Seceră cu buton, lipsește din vechime o porțiune din partea inferioară, probabil din cauza coroziunii este deteriorat tăișul, lipsește o mică bucată din vârful, butonul înalt, muchia îngroșată, lăț. lamei 3,6 cm, greutate. 98 g. Nr. inv. 19424. Pl. 5, 3.

39. Fragment de lamă de seceră, muchia îngroșată, paralelă cu ea o nervură pe lamă, la capătul mai lat se află un buton supraturnat, lăț. lamei 3 cm, greutate. 40 g. Nr. inv. 19432. Pl. 5, 4.

40. Fragment de seceră, se păstrează vârful și o bună parte din lamă, muchia îngroșată, paralelă cu ea o nervură până aproape de vârful rotunjit, tăișul ascuțit, lăț. lamei 2 cm, greutate. 38 g. Nr. inv. 19426. Pl. 5, 5.

41. Fragment de lamă de seceră, muchia îngroșată, paralelă cu ea două nervuri pe lamă, tăișul deteriorat datorită corodării, lăț. lamei 2,2 cm, greutate. 22 g. Nr. inv. 19443. Pl. 5, 6.

42. Fragment de seceră, se păstrează vârful și o parte din lamă, muchia îngroșată, vârful deteriorat, tăișul ascuțit, lăț. lamei 1,7 cm, greutate. 20 g. Nr. inv. 19438. Pl. 5, 7.

43. Fragment de seceră, se păstrează vârful rotunjit și o parte din lamă, tăișul corodat datorită coroziunii, lăț. lamei 2 cm, greutate. 24 g. Nr. inv. 19434. Pl. 5, 8.

44. Fragment de seceră, se păstrează vârful și o parte din lamă, muchia îngroșată, paralelă cu ea o nervură lată, slab reliefată, trasă până aproape de vârful ascuțit și ușor îndreptat spre exterior, lăț. lamei 2,4 cm, greutate. 46 g. Nr. inv. 19427. Pl. 5, 9.

45. Fragment de seceră, se păstrează vârful și o parte din lamă, muchia îngroșată, paralelă cu ea o nervură slab reliefată trasă până aproape de vârful rotunjit, tăișul bătut, lăț. lamei 2,2 cm, greutate. 40 g. Nr. inv. 19430. Pl. 5, 10.

46. Fragment de seceră, se păstrează vârful tăiat oblic și o parte din lamă, muchia îngroșată, tăișul deteriorat datorită coroziunii, lăț. lamei 2,1 cm, greutate. 8 g. Nr. inv. 19445. Pl. 5, 11.

47. Fragment de seceră, se păstrează vârful și o parte din lamă, muchia îngroșată, paralelă cu ea o nervură lată, slab reliefată, trasă până aproape de vârful rotunjit și ușor crestat, lăț. lamei 2,4 cm, greutate. 18 g. Nr. inv. 19442. Pl. 5, 13.

48. Fragment de seceră, se păstrează vârful rotunjit și o parte din lamă, muchia îngroșată, lăț. lamei 1,7 cm, greutate. 12 g. Nr. inv. 19440. Pl. 5, 12.

49. Fragment de seceră, se păstrează vârful rotunjit și o parte din lamă, muchia îngroșată, lăț. lamei 1,8 cm, greutate. 10 g. Nr. inv. 19441. Pl. 5, 14.

50. Fragment de seceră, se păstrează vârful rotunjit și o parte din lama fațetată, muchia îngroșată, lăț. lamei 2,2 cm, greutate. 14 g. Nr. inv. 19450. Pl. 5, 15.

51. Fragment de seceră, se păstrează vârful rotunjit și îndreptat spre exterior și o parte din lamă, muchia îngroșată, marcată de alveolări, lăț. lamei 2 cm, greutate. 24 g. Nr. inv. 19436. Pl. 5, 16.

52. Fragment de seceră, se păstrează vârful ascuțit, îndreptat puțin spre exterior și o parte din lamă, muchia îngroșată, tăișul bătut, lăț. lamei 2,7 cm, greutate. 36 g. Nr. inv. 19425. Pl. 6, 1.

53. Fragment de seceră, se păstrează vârful ascuțit, deteriorat și o parte din lamă, ușor îndoită în porțiunea rupturii, muchia îngroșată, tăișul bătut, lăț. lamei 2,1 cm, greutate. 44 g. Nr. inv. 19428. Pl. 6, 2.

54. Fragment de seceră, se păstrează vârful rotunjit și o parte din lamă, muchia îngroșată, tăișul bătut, lăț. lamei 2,8 cm, greutate. 44 g. Nr. inv. 19449. Pl. 6, 3.

55. Fragment de seceră, se păstrează vârful rotunjit și o parte din lama puternic îndoită, muchia îngroșată, paralelă cu ea o nervură trasă până aproape de vârf, abia vizibilă din cauza corodării, care a afectat și restul piesei, lăț. lamei 2 cm, greutate. 28 g. Nr. inv. 19444. Pl. 6, 4.

56. Fragment de seceră, se păstrează vârful rotunjit și o parte din lama puternic corodată, muchia îngroșată, pe lamă două nervuri longitudinale, paralele, lăț. lamei 3,2 cm, greutate. 28 g. Nr. inv. 19437. Pl. 6, 5.

57. Fragment de seceră, se păstrează vârful rotunjit, ușor crestat și o parte din lama îndoită, muchia îngroșată, paralelă cu ea o nervură trasă până aproape de vârf, lăț. lamei 2,4 cm, greutate. 52 g. Nr. inv. 19433. Pl. 6, 6.

58. Fragment de seceră, se păstrează vârful rotunjit și o parte din lama ușor îndoită, muchia îngroșată, pe lamă două nervuri longitudinale, paralele, lăț. lamei 2,7 cm, greutate. 44 g. Nr. inv. 19452. Pl. 6, 7.

59. Fragment de seceră, se păstrează vârful rotunjit, ușor crestat și o parte din lamă, muchia îngroșată, paralelă cu ea o nervură trasă până aproape de vârf, lăț. lamei 2,3 cm, greutate. 18 g. Nr. inv. 19439. Pl. 6, 8.

60. Fragment de seceră, se păstrează vârful tăiat oblic, ușor îndreptat înspre exterior, și o parte din lamă, muchia îngroșată, paralelă cu ea o nervură, parțial păstrată din cauza coroziunii, care a afectat și tăișul, lăț. lamei 2,2 cm, greutate. 32 g. Nr. inv. 19429. Pl. 6, 8.

61. Fragment de lamă de seceră, muchia îngroșată, ușor deteriorată în locul din care a fost îndepărtat ciotul de turnare, lăț. lamei 2,3 cm, greutate. 33,5 g. Colecția Grad. Pl. 6, 10.

62. Fragment de lamă de seceră, muchia îngroșată, lățită prin batere la unul din capete, lăț. lamei 2,8 cm, greutate. 24 g. Nr. inv. 19451. Pl. 6, 11.

63. Fragmente de la o lamă de seceră, muchia îngroșată, lăț. lamei 2,8 cm, greutate. 22 g. Nr. inv. 19419, 19446. Pl. 6, 12.

64. Fragment de lamă de seceră, muchia îngroșată, paralelă cu ea o nervură, unul din capete subțiat, lățit, rotunjit și ascuțit prin batere, tăișul îndoit tot prin batere, greutate. 26 g. Nr. inv. 19431. Pl. 6, 13.

65. Fragment de lamă de seceră, muchia îngroșată, paralele cu ea două nervuri, rupt recent, greut. 10 g. Nr. inv. 19422. Pl. 6, 14.

66. Fragment de lamă de seceră, muchia îngroșată, paralelă cu ea o nervură, tăișul bătut, lăț. lamei 2,3 cm, greut. 10 g. Nr. inv. 19447. Pl. 6, 15.

67. Fragment de lamă de seceră, muchia îngroșată, lăț. lamei 2,6 cm, greut. 12 g. Nr. inv. 19418. Pl. 6, 16.

68. Fragment de lamă de seceră, muchia îngroșată, paralelă cu ea o nervură, tăișul corodat, lăț. lamei 2,3 cm, greut. 6 g. Nr. inv. 19448. Pl. 6, 17.

69. Fragment de lamă de seceră, muchia îngroșată, paralelă cu ea o nervură, lăț. lamei 2,2 cm, greut. 12 g. Nr. inv. 19420. Pl. 6, 18.

70. Fragment de lamă de seceră fațetată, muchia îngroșată, lipsește partea cu tăiș, greut. 14 g. Nr. inv. 19456. Pl. 6, 19.

71. Seceră cu limbă la mâner, baza unghiulară, cu unul dintre capete ușor îndoit, adaosul de la capătul limbii de formă triunghiulară, pe limbă trei nervuri verticale, dintre care cele laterale sunt alveolate, alveolele fiind prelungite și pe muchia îngroșată, pe o parte și pe alta a nervurii din mijloc, în partea sa superioară, câte trei scurte nervuri oblice, vârful rotunjit, tăișul bătut și deteriorat, probabil și datorită coroziunii, lăț. limbii 2,6 cm, lăț. lamei 3,2 cm, greut. 126 g. Nr. inv. 19380. Pl. 7, 1.

72. Seceră cu limbă la mâner, vârful și o parte din lamă rupte, baza dreaptă, adaosul de la capătul limbii de formă triunghiulară, muchia îngroșată, urmele ciotului de turnare finisate, totuși vizibile, tăișul bătut, pe limbă trei nervuri verticale, alveolate, lăț. limbii 2,8 cm, lăț. lamei 3 cm, greut. 86 g. Nr. inv. 19390. Pl. 7, 2.

73. Seceră cu limbă la mâner, vârful și o parte din lamă rupte, în porțiunea rupturii lama îndoită, baza unghiulară, adaosul de la capătul limbii de formă aproximativ semiovală, pe limbă trei nervuri, dintre care cele laterale sunt alveolate, cea dinspre interior prelungită pe lamă într-o nervură simplă, paralelă cu muchia îngroșată, de asemenea alveolată, lăț. limbii 2,3 cm, lăț. lamei 3,1 cm, greut. 108 g. Nr. inv. 19400. Pl. 7, 3.

74. Seceră cu limbă la mâner, se păstrează limba și o foarte mică parte din lamă, baza unghiulară, adaosul de la capătul limbii de formă dreptunghiulară, muchia îngroșată, trei nervuri pe limbă, lăț. limbii 2,3 cm, greut. 38 g. Nr. inv. 19409. Pl. 7, 4.

75. Seceră cu limbă la mâner, vârful rupt, baza unghiulară, adaosul de la capătul limbii de formă aproximativ dreptunghiulară, muchia îngroșată, trei nervuri verticale pe limbă, cele exterioare alveolate, lăț. limbii 2,3 cm, lăț. lamei 3 cm, greut. 102 g. Nr. inv. 19381. Pl. 7, 5.

76. Seceră cu limbă la mâner, foarte probabil recondiționată după ruperea vârfului și a unei părți din lamă, ciotul de turnare de pe muchie îndepărtat cu grijă, urma sa fiind totuși vizibilă, defect de turnare, baza inițial dreaptă, acum lipsește o porțiune din ea, adaosul de la capătul limbii de formă dreptunghiulară, pe limbă trei nervuri alveolate, cea laterală dinspre interior prelungită pe lamă printr-o nervură simplă, paralelă cu muchia îngroșată, lăț. limbii 2,5 cm, lăț. lamei 3,1 cm, greut. 74 g. Nr. inv. 19383. Pl. 7, 6.

77. Seceră cu limbă la mâner, lipsește vârful și o mică parte din lamă, baza unghiulară, adaosul de la capătul limbii de formă aproximativ semiovală, muchia îngroșată, lama fațetată, tăișul deteriorat, pe limbă trei nervuri, dintre care cele laterale alveolate, lăț. limbii 2,5 cm lăț. lamei 2,8 cm, greut. 106 g. Nr. inv. 19392. Pl. 7, 7.

78. Seceră cu limbă la mâner, lipsește vârful și o mică porțiune din baza dreaptă, adaosul de la capătul limbii de formă dreptunghiulară, tăișul deteriorat, pe limbă trei nervuri alveolate, dintre care cea dinspre exterior se prelungește pe muchia îngroșată, capetele superioare ale celorlalte două îndreptate oblic înspre muchie, lăț. limbii 2,5 cm, lăț. limbii 3,1 cm, greut. 112 g. Nr. inv. 19382. Pl. 8, 1.

79. Seceră cu limbă la mâner, lipsește vârful, un mic rest al ciotului de turnare pe muchie, baza dreaptă, adaosul de la capătul limbii de formă dreptunghiulară, muchia îngroșată, tăișul uzat, pe limbă trei nervuri verticale, alveolate, cea din mijloc completată în partea inferioară, pe o parte și alta, cu câte o nervură scurtă, oblică, lăț. limbii 2,5 cm, lăț. lamei 2,9 cm, greut. 92 g. Nr. inv. 19395. Pl. 8, 2.

80. Seceră cu limbă la mâner, lipsește vârful, lama îndoită în porțiunea ruptă, urma ciotului de turnare vizibilă pe muchie, baza ușor rotunjită, adaosul de la capătul limbii de formă semiovală, pe limbă trei nervuri verticale, cea exterioară prelungită pe muchie, lăț. limbii 2,6 cm, lăț. lamei 3,2 cm, greutate. 78 g. Nr. inv. 19386. Pl. 8, 3.

81. Seceră cu limbă la mâner, lipsește vârful, baza ușor oblică, adaosul de la capătul limbii de formă triunghiulară, lama fațetată, tăișul deteriorat, pe limbă cinci nervuri slab reliefate, dintre care cea exterioară se prelungește pe muchie, paralele cu ea pe lamă alte două nervuri, lăț. limbii 2,3 cm, lăț. lamei 3,1 cm, greutate. 132 g. Nr. inv. 19388. Pl. 8, 4.

82. Seceră cu limbă la mâner, lipsește vârful, lama fațetată puternic îndoită, baza dreaptă, adaosul de la capătul limbii de formă dreptunghiulară, pe limbă trei nervuri crestate, cea din mijloc terminată printr-o nervură scurtă, orizontală, cele laterale sunt prelungite pe lamă și pe muchie, ultima fiind de asemenea crestată pe o porțiune, lăț. limbii 2,8 cm, lăț. lamei 3,5 cm, greutate. 130 g. Nr. inv. 19394. Pl. 8, 5.

83. Seceră cu limbă la mâner, lipsește vârful, un rest al ciotului de turnare pe muchie, baza ușor oblică, adaosul de la capătul limbii de formă triunghiulară, pe limbă trei nervuri crestate, cea exterioară prelungită pe muchie, paralelă cu aceasta o nervură abia perceptibilă pe lamă, lăț. limbii 2,3 cm, lăț. lamei 3 cm, greutate. 100 g. Nr. inv. 19384. Pl. 8, 6.

84. Seceră cu limbă la mâner, se păstrează limba și o foarte mică parte din lamă, baza dreaptă, adaosul de la capătul limbii puțin profilat, trei nervuri slab reliefate, lăț. limbii 2,8 cm, greutate. 52 g. Nr. inv. 19411. Pl. 8, 7.

85. Seceră cu limbă la mâner, vârful și o parte din lamă rupte, baza dreaptă, adaosul de la capătul limbii de formă triunghiulară, tăișul deteriorat, pe limbă trei nervuri verticale, dintre care cea exterioară se prelungește pe muchie, lăț. limbii 2,5 cm, lăț. lamei 2,7 cm, greutate. 50 g. Nr. inv. 19391. Pl. 9, 1.

86. Seceră cu limbă la mâner, puternic corodată, vârful, o parte din lamă și o mică porțiune din marginea limbii rupte, lama îndoită în porțiunea ruptă, baza unghiulară, adaosul de la capătul limbii de formă triunghiulară, trei nervuri pe limbă, dintre care cele laterale sunt alveolate, cea interioară fiind prelungită până la muchia îngroșată, parțial alveolată, două nervuri slab perceptibile pe lamă, paralele cu muchia, lăț. limbii 2,3 cm, lăț. lamei 2,9 cm, greutate. 76 g. Nr. inv. 19399. Pl. 9, 2.

87. Seceră cu limbă la mâner, vârful și o parte din lamă rupte, baza dreaptă, lipsește adaosul de la capătul limbii, trei nervuri alveolate verticale pe limbă, cea exterioară prelungită fără alveole pe muchie, lăț. limbii 2,6 cm, lăț. lamei 3 cm, greutate. 90 g. Nr. inv. 19385. Pl. 9, 3.

88. Seceră cu limbă la mâner, vârful și o parte din lamă rupte, limba puternic îndoită, baza în formă de arc de cerc, adaosul de la capătul limbii de formă triunghiulară, tăișul uzat, patru nervuri pe limbă, dintre care cele interioare răsucite în partea inferioară până la cele laterale, nervura exterioară se prelungește pe muchie, paralelă cu aceasta o nervură pe lamă, lăț. limbii 2,3 cm, lăț. lamei 2,6 cm, greutate. 60 g. Nr. inv. 19393. Pl. 9, 4.

89. Fragment de seceră, se păstrează limba la mâner și o mică parte din lamă, baza dreaptă, adaosul de la capătul limbii de formă semiovală, pe limbă trei nervuri, lăț. limbii 2,5 cm, greutate. 42 g. Nr. inv. 19403. Pl. 9, 5.

90. Seceră cu limbă la mâner, vârful și o parte din lamă rupte, baza dreaptă, adaosul de la capătul limbii de formă semiovală, trei nervuri pe limbă, dintre care cele laterale sunt alveolate, cea exterioară prelungită pe muchie, lăț. limbii 2,1 cm, lăț. lamei 2,7 cm, greutate. 58 g. Nr. inv. 19387. Pl. 9, 6.

91. Seceră cu limbă la mâner, puternic corodată, vârful și o parte din lamă rupte, baza dreaptă, adaosul de la capătul limbii de formă triunghiulară, trei nervuri pe limbă, cea exterioară prelungită pe muchie, lăț. limbii 2,4 cm, lăț. lamei 3,1 cm, greutate. 38 g. Nr. inv. 19389. Pl. 9, 7.

92. Fragment de seceră, se păstrează limba la mâner și o mică parte din lamă, baza dreaptă, adaosul de la capătul limbii rupt, tăișul bătut, pe limbă patru nervuri, cele laterale alveolate, cea exterioară prelungită pe muchie, paralelă cu ea o nervură abia perceptibilă pe lamă, lăț. limbii 2,7 cm, lăț. lamei 2,9 cm, greutate. 66 g. Nr. inv. 19401. Pl. 9, 8.

93. Fragment de seceră, se păstrează limba la mâner și o mică parte din lamă, baza

dreaptă, adaosul de la capătul limbii rupt, trei nervuri pe lamă, cea interioră marcată puțin mai jos de mijlocul înălțimii ei de o rețea de liniuțe orizontale, cea exterioră prelungită pe muchie, paralele cu ea două nervuri pe lamă, lăț. limbii 2,7 cm, lăț. lamei 3,4 cm, greut. 70 g. Nr. inv. 19396. Pl. 9, 9.

94. Fragment de seceră, se păstrează limba la mâner și o foarte mică parte din lamă, aceasta din urmă puternic îndoită, baza dreaptă, adaosul de la capătul limbii de formă triunghiulară cu vârful îndoit, pe limbă trei nervuri, cele laterale crestate, cea exterioră prelungită pe muchie, lăț. limbii 2,3 cm, greut. 34 g. Nr. inv. 19410. Pl. 10, 1.

95. Fragment de seceră, se păstrează limba la mâner, baza dreaptă, adaosul de la capătul limbii de formă semiovală, trei nervuri verticale, cea interioră continuată în partea inferioară de un motiv în formă de V, lăț. limbii 2,5 cm, greut. 30 g. Nr. inv. 19402. Pl. 10, 2.

96. Fragment de seceră, se păstrează limba la mâner, baza dreaptă, adaosul de la capătul limbii parțial rupt, trei nervuri crestate pe limbă, cele laterale lățite prin batere în partea superioară, lăț. limbii 2,6 cm, greut. 36 g. Nr. inv. 19407. Pl. 10, 3.

97. Fragment de seceră, puternic corodat, se păstrează limba la mâner, baza dreaptă, adaosul de la capătul limbii de formă dreptunghiulară și cu trei scurte nervuri paralele, trei nervuri pe limbă, lăț. limbii 2,5 cm, greut. 44 g. Nr. inv. 19415. Pl. 10, 4.

98. Fragment de seceră, se păstrează o parte din limba la mâner și din lama deteriorată, adaosul de la capătul limbii de formă semiovală, pe limbă trei nervuri crestate, cea exterioră prelungită pe muchie, lăț. limbii 2,7 cm, lăț. lamei 3,3 cm, greut. 36 g. Nr. inv. 19404. Pl. 10, 5.

99. Fragment de seceră, se păstrează o parte din limba la mâner și din lama deteriorată, adaosul de la capătul limbii de formă triunghiulară, pe limbă cinci nervuri, cele interioare tăiate de nervuri orizontale, cele laterale mai pronunțate și crestate, cea exterioră prelungită pe muchie, lăț. limbii 2,7 cm, lăț. lamei 3,2 cm, greut. 52 g. Nr. inv. 19397. Pl. 10, 6.

100. Fragment de seceră, se păstrează o parte din limba la mâner și din lamă, adaosul de la capătul limbii de formă semiovală, trei nervuri lățite, cea exterioră crestată, lăț. limbii 2,7 cm, lăț. lamei 3,2 cm, greut. 42 g. Nr. inv. 19406. Pl. 10, 7.

101. Fragment de seceră, se păstrează o parte din limba la mâner și din lamă, adaosul de la capătul limbii de formă dreptunghiulară, un mic orificiu, parțial păstrat la baza lamei, trei nervuri lățite, lăț. limbii 2,5 cm, lăț. lamei 3 cm, greut. 24 g. Nr. inv. 19405. Pl. 10, 8.

102. Fragment de seceră, se păstrează o parte din limba la mâner și din lama deteriorată, adaosul de la capătul limbii de formă dreptunghiulară, trei nervuri, lăț. limbii 2,7 cm, lăț. lamei 3,3 cm, greut. 20 g. Nr. inv. 19416. Pl. 10, 9.

103. Fragment de seceră, se păstrează o parte din limba la mâner, baza dreaptă, patru nervuri, dintre care cele laterale alveolate și mult mai pronunțate, lăț. limbii 2,8 cm, greut. 14 g. Nr. inv. 19413. Pl. 10, 10.

104. Fragment de seceră, se păstrează o parte din limba la mâner și din lamă, adaosul de la capătul limbii de formă triunghiulară, trei nervuri alveolate pe limbă, lăț. limbii 2,7 cm, lăț. lamei 2,9 cm, greut. 46 g. Nr. inv. 19398. Pl. 10, 11.

105. Fragment de seceră, se păstrează o parte din limba la mâner, baza dreaptă, trei nervuri crestate, lăț. limbii 2,6 cm, greut. 12 g. Nr. inv. 19412. Pl. 10, 12.

106. Fragment de seceră, se păstrează o parte din limba la mâner puternic îndoită, defect de turnare, trei nervuri, baza dreaptă, lăț. limbii 2,3 cm, greut. 16 g. Nr. inv. 19414. Pl. 10, 13.

107. Fragment de seceră, se păstrează o parte din limba la mâner și din lamă, adaosul de la capătul limbii de formă semirotundă, trei nervuri, lăț. limbii 3,3 cm, lăț. lamei 37 cm, greut. 32 g. Nr. inv. 19408. Pl. 10, 14.

108. Fragment de lamă de seceră, îndoit puternic la unul dintre capetele rupturii, muchia îngroșată, aici este vizibil și locul de unde a fost îndepărtat ciotul de turnare, pe lamă două nervuri, tăișul ascuțit prin batere, lăț. lamei 3,8 cm, greut. 50 g. Nr. inv. 19461. Pl. 11, 1.

109. Fragment de lamă de seceră puternic îndoit, muchia îngroșată, două nervuri accentuate pe lamă, vizibil pe muchie locul de unde a fost îndepărtat ciotul de turnare, tăișul deteriorat, lăț. lamei 3,2 cm, greut. 60 g. Nr. inv. 19457. Pl. 11, 2.

110. Fragment de lamă de seceră, muchia îngroșată și crestată, lama dublu fațetată, tăișul deteriorat, lăț. lamei 3,7 cm, greutate. 66 g. Nr. inv. 19462. Pl. 11, 3.

111. Vârful și o parte a lamei unei seceri, muchia îngroșată și parțial alveolată, tăișul ușor zimțuit, lăț. lamei 3,2 cm, greutate. 54 g. Nr. inv. 19460. Pl. 11, 4.

112. Fragment de lamă de seceră, muchia îngroșată, două nervuri pe lamă, lăț. lamei 3,1 cm, greutate. 14 g. Nr. inv. 19458. Pl. 11, 5.

113. Fragment de lamă de seceră, îndoit la ambele capete ale rupturii, muchia îngroșată, lama fațetată, tăișul deteriorat, lăț. lamei 3,3 cm, greutate. 36 g. Nr. inv. 19453. Pl. 11, 6.

114. Fragment de lamă de seceră, muchia îngroșată, aici este vizibil și locul de unde a fost îndepărtat ciotul de turnare, tăișul deteriorat, lăț. lamei 2,9 cm, greutate. 36 g. Nr. inv. 19463. Pl. 11, 7.

115. Fragment de lamă de seceră, muchia îngroșată și alveolată, aici este vizibil și locul de unde a fost îndepărtat ciotul de turnare, dublu fațetat, tăișul ascuțit și deteriorat, lăț. lamei 3,2 cm, greutate. 52 g. Nr. inv. 19417. Pl. 11, 8.

116. Fragment de lamă de seceră, îndoit la unul dintre capetele rupturii, muchia îngroșată, paralelă cu aceasta o nervură accentuată pe lamă, tăișul ascuțit și deteriorat, lăț. lamei 3,1 cm, greutate. 32 g. Nr. inv. 19421. Pl. 11, 9.

117. Fragment de lamă de seceră, ușor îndoit la unul dintre capetele rupturii, muchia îngroșată, o nervură paralelă cu aceasta pe lamă, tăișul deteriorat, lăț. lamei 3,1 cm, greutate. 24 g. Nr. inv. 19459. Pl. 11, 10.

118. Fragment de lamă de seceră, muchia îngroșată, tăișul deteriorat, lăț. lamei 3,8 cm, greutate. 18 g. Nr. inv. 19464. Pl. 11, 11.

119. Fragment de lamă de seceră, lipsește tăișul, muchia lată și îngroșată, lăț. păstrată a lamei 3,6 cm, greutate. 22 g. Nr. inv. 19465. Pl. 11, 12.

120. Fragment de lamă de seceră, lipsește tăișul, muchia lată și îngroșată, două nervuri, de asemenea late, pe lamă, perpendiculare pe muchie, lăț. păstrată a lamei 3,9 cm, greutate. 34 g. Nr. inv. 19455. Pl. 11, 13.

121. Fragment de seceră cu cârlig, lipsește vârful și o parte din lamă, nervură puternică pe muchie, lăț. lamei 3,5 cm, greutate. 48 g. Nr. inv. 19454. Pl. 11, 14.

122. Cuțit fragmentar, se păstrează mânerul plin și o foarte mică parte din lamă, mânerul se termină în partea superioară cu un buton oval prevăzut cu un mic inel de prindere semicircular, care prezintă un defect de turnare, iar în partea inferioară cu o porțiune ușor îngustată și apoi lărgită, pe cele două laturi ale mânerului se află câte o adâncitură longitudinală cu marginile marcate de câte două perechi de aripioare triunghiulare (una dintre aripioare este ruptă din vechime), având pe mijloc două tăieturi, toate servind la fixarea pe mâner a unui element decorativ dintr-un material perisabil (os? lemn?), lama, probabil ușor curbată, secțiunea triunghiulară, cu o nervură, lung. păstrată 10,6 cm, greutate. 32 g. Nr. inv. 19497. Pl. 12, 1.

123. Cuțit fragmentar, se păstrează lama dreaptă cu muchia accentuată și un spin scurt la mâner, lung. păstrată 7 cm, greutate. 12 g. Nr. inv. 19435. Pl. 12, 2.

124. Partea inferioară a unei lame de cuțit cu secțiunea triunghiulară, lung. păstrată 6,4 cm, greutate. 8 g. Nr. inv. 19498. Pl. 12, 3.

125. Fragment de limbă la mâner cu două găuri de nit, una având păstrat și nitul, de la un cuțit, lung. păstrată 3,3 cm, greutate. 4 g. Nr. inv. 19499. Pl. 12, 4.

126. Spatulă fragmentară, se păstrează o parte din lama cu una dintre margini ușor curbată și mânerul plin, adâncit pe una dintre laturi pe toată suprafața până aproape de vârf și ușor rotunjit pe cealaltă latură, lung. păstrată 12 cm, greutate. 34 g. Nr. inv. 19500. Pl. 12, 5.

127. Lamă fragmentară de ferăstrău, se păstrează partea inferioară cu vârful rotunjit, ușor îndoită în porțiunea ruptă, secțiunea lenticulară, lung. păstrată 6,9 cm, greutate. 8 g. Nr. inv. 19471. Pl. 12, 6.

128. Lamă fragmentară de ferăstrău, se păstrează partea inferioară cu vârful rotunjit, câte o nervură slab profilată pe cele două fețe, ușor îndoită înspre porțiunea ruptă, secțiunea

aproximativ romboidală, lung. păstrată 8,5 cm, greutate. 8 g. Nr. inv. 19476. Pl. 12, 7.

129. Lamă fragmentară de ferăstrău, rupt la ambele capete, ușor îndoită la unul dintre acestea, secțiunea lenticulară, lung. păstrată 6 cm, greutate. 6 g. Nr. inv. 19472. Pl. 12, 8.

130. Lamă fragmentară de ferăstrău, ușor îndoită pe la mijloc și crăpată, rupt la ambele capete, la unul dintre acestea este vizibilă o parte dintr-o gaură de nit, secțiunea lenticulară, lung. păstrată 6,1 cm, greutate. 4 g. Nr. inv. 19487. Pl. 12, 9.

131. Lamă fragmentară de ferăstrău, puternic îndoită și ruptă în două, ambele capete fiind de asemenea rupte, secțiunea lenticulară, lung. 10,2 cm, greutate. 12 g. Nr. inv. 19473, 19466. Pl. 12, 10.

132. Lamă fragmentară de ferăstrău, ambele capete rupte, secțiunea lenticulară, lung. păstrată 1,7 cm, greutate. 2 g. Nr. inv. 19477. Pl. 12, 11.

133. Lamă fragmentară de ferăstrău, ambele capete rupte, deteriorată la tășuri, secțiunea lenticulară, lung. păstrată 4,9 cm, greutate. 6 g. Nr. inv. 19479. Pl. 12, 12.

134. Lamă fragmentară de ferăstrău, se păstrează partea inferioară cu vârful rotunjit, ușor îndoită în porțiunea ruptă, secțiunea lenticulară, lung. păstrată 2,4 cm, greutate. 2 g. Nr. inv. 19474. Pl. 12, 13.

135. Lamă fragmentară de ferăstrău, se păstrează partea inferioară cu vârful rotunjit, ușor îndoită în porțiunea ruptă, nervură centrală slab reliefată, secțiunea lenticular-romboidală, lung. păstrată 5,5 cm, greutate. 4 g. Nr. inv. 19470. Pl. 12, 14.

136. Lamă fragmentară de ferăstrău, se păstrează partea inferioară cu vârful rotunjit, ușor îndoită în partea inferioară, tășurile puternic deteriorate, secțiunea lenticulară, lung. păstrată 5,1 cm, greutate. 4 g. Nr. inv. 19468. Pl. 12, 15.

137. Lamă fragmentară de ferăstrău, ambele capete rupte, îndoită înspre una dintre ele, secțiunea lenticulară, lung. păstrată 4,3 cm, greutate. 6 g. Nr. inv. 19478. Pl. 12, 16.

138. Lamă fragmentară de ferăstrău, se păstrează partea inferioară cu vârful ascuțit, nervură slab reliefată centrală, tășurile puternic deteriorate, secțiunea rombică, lung. păstrată 9,3 cm, greutate. 6 g. Nr. inv. 19481. Pl. 12, 17.

139. Lamă fragmentară de ferăstrău, se păstrează partea inferioară cu vârful deteriorat, nervură centrală slab reliefată, tășurile de asemenea deteriorate, secțiunea rombică, lung. păstrată 6,2 cm, greutate. 6 g. Nr. inv. 19480. Pl. 12, 18.

140. Lamă fragmentară de ferăstrău, ambele capete rupte, deteriorată la rupturi, secțiunea lenticulară, lung. păstrată 1,9 cm, greutate. 2 g. Nr. inv. 19489. Pl. 12, 19.

141. Lamă fragmentară de ferăstrău, ambele capete rupte, deteriorată la una dintre rupturi, secțiunea lenticulară, lung. păstrată 2,1 cm, greutate. 2 g. Nr. inv. 19490. Pl. 12, 20.

142. Lamă fragmentară de ferăstrău, se păstrează partea inferioară cu vârful ascuțit, îndoită înspre porțiunea ruptă, secțiunea lenticulară, lung. păstrată 4,8 cm, greutate. 6 g. Nr. inv. 19467. Pl. 12, 21.

143. Lamă fragmentară de ferăstrău, ambele capete rupte, la unul dintre acestea ușor îndoită, secțiunea lenticulară, lung. păstrată 4,8 cm, greutate. 2 g. Nr. inv. 19475. Pl. 12, 22.

144. Lamă fragmentară de ferăstrău, ambele capete rupte, la unul dintre acestea ușor îndoită, tășurile puternic deteriorate, secțiunea lenticulară, lung. păstrată 4,9 cm, greutate. 4 g. Nr. inv. 19482. Pl. 12, 23.

145. Lamă fragmentară de ferăstrău, ambele capete rupte, la unul dintre acestea ușor îndoită, un tăș deteriorat, secțiunea lenticulară, lung. păstrată 5,4 cm, greutate. 4 g. Nr. inv. 19488. Pl. 12, 24.

146. Lamă fragmentară de ferăstrău puternic îndoită, ambele capete rupte, pe una dintre fețe o nervură slab reliefată, lung. păstrată 4,2 cm, greutate. 4 g. Nr. inv. 19483. Pl. 12, 25.

147. Lamă fragmentară de ferăstrău ușor îndoită, ambele capete rupte, deteriorată mai ales la unul dintre tășuri, secțiunea lenticulară, lung. păstrată 3,2 cm, greutate. 2 g. Nr. inv. 19486. Pl. 12, 26.

148. Lamă fragmentară de ferăstrău, se păstrează partea inferioară cu vârful rotunjit, ușor îndoită în porțiunea ruptă, deteriorată la tășuri, secțiunea lenticulară, lung. păstrată

4,8 cm, greutate. 2 g. Nr. inv. 19484. Pl. 12, 27.

149. Lamă fragmentară de ferăstrău, se păstrează partea inferioară cu vârful deteriorat, ușor îndoită în porțiunea ruptă, tășurile de asemenea deteriorate, secțiunea lenticulară, lung. păstrată 3,3 cm, greutate. 4 g. Nr. inv. 19469. Pl. 12, 28.

150. Lamă fragmentară de ferăstrău puternic îndoită, ambele capete rupte, secțiunea lenticulară, lung. păstrată 4,2 cm, greutate. 6 g. Nr. inv. 19485. Pl. 12, 29.

151. Brătară cu capetele spiralice, turtită, ruptă în două recent, probabil la descoperire, secțiunea barei spiralelor rectangulară, a barei de legătură rotundă, î. actuală 9,7 cm, lăț. actuală 11,1 cm, greutate. 142 g. Nr. inv. 19507, 19508. Pl. 13, 1.

152. Brătară puternic îndoită cu unul dintre capete rupt, secțiunea rotundă, ornamentul de creștături parțial păstrat, diam. ext. actual 4,6 cm, greutate. 35 g. Nr. inv. 19514. Pl. 13, 2.

153. Capăt de brătară cu terminația în formă de pecete semicirculară, secțiunea triunghiulară, decorul constând din grupuri de linii incizate longitudinale, între care se intercalează linii duble hașurate ce formează un motiv unghiular, lung. păstrată 5,3 cm, greutate. 14 g. Nr. inv. 19511. Pl. 13, 3.

154. Fragment de brătară, secțiunea în formă de D, ornamentată pe fața interioară cu linii în ghirlandă, linii curbe și linii reunite unghiular, flancate de scurte creștături, lung. păstrată 3,5 cm, greutate. 26 g. Nr. inv. 19510. Pl. 13, 4.

155. Brătară fragmentară, puternic îndoită, bordurile îngroșate și crestate, două nervuri longitudinale pe fața exterioară, dintre care una crestată, lung. păstrată 8,8 cm, lăț. 2,1 cm, greutate. 16 g. Nr. inv. 19423. Pl. 13, 5.

156. Brătară fragmentară, ușor îndoită, bordurile îngroșate și crestate, trei nervuri longitudinale pe fața exterioară, lung. păstrată 4,1 cm, lăț. 1,4 cm, greutate. 4 g. Nr. inv. 19515. Pl. 13, 6.

157. Brătară fragmentară din tablă subțire de bronz, secțiunea în formă de arc de cerc, îngustată înspre capăt, ornamentată cu benzi de linii hașurate longitudinale, transversale și în zig-zag, lung. păstrată 5,1 cm, greutate. 6 g. Nr. inv. 19509. Pl. 13, 7.

158. Fragment de brătară, secțiunea rotundă, prevăzută cu grupuri de triunghiuri alăturate, hașurate, dispuse alternativ, lung. păstrată 2,9 cm, greutate. 14 g. Nr. inv. 19512. Pl. 13, 8.

159. Brătară fragmentară, secțiunea rotundă, ornamentată cu grupuri de linii incizate transversale, longitudinale și oblice, lung. păstrată 8, 3 cm, greutate. 8 g. Nr. inv. 19513. Pl. 13, 9.

160. Fragment de brătară, capătul ușor răsfrânt în exterior, o șanțuire longitudinală pe fața interioară, secțiunea pătrat-rotunjită, ornamentul format din grupuri de linii incizate transversale ce alternează cu grupuri de linii în formă de ace de brad, în continuarea acestora aflându-se grupuri de linii încrucișate, liniile exterioare fiind marcate de scurte linii perpendiculare (motivele decorative au dispărut parțial datorită unor lovituri de dală; urmele unor astfel de lovituri sunt vizibile și pe fețele nedecorate ale piesei), lung. păstrată 5,8 cm, greutate. 34 g. Nr. inv. 19520. Pl. 13, 10.

161. Fragment de bară subțire torsionată și îndoită, ruptă din vechime, lung. păstrată 8 cm, greutate. 8 g. Nr. inv. 19516. Pl. 13, 11.

162. Fragment de bară subțire torsionată și îndoită, ruptă din vechime, lung. păstrată 5,7 cm, greutate. 8 g. Nr. inv. 19517. Pl. 13, 12.

163. Fragment de bară subțire torsionată și îndoită, ruptă din vechime, lung. păstrată 4,2 cm, greutate. 4 g. Nr. inv. 19518. Pl. 13, 13.

164. Verigă cu capetele deschise și subțiate, puternic îndoită, secțiunea pătrat-rotunjită, dm. ext. actual 3,1/3,4 cm, greutate. 26 g. Nr. inv. 19519. Pl. 13, 14.

165. Ac fragmentar, lipsește partea inferioară a tije, capul în formă de pecete, gâtul torsionat, tija, cu secțiunea rotundă, puternic îndoită, lung. păstrată 10,8 cm, greutate. 24 g. Nr. inv. 19508. Pl. 13, 15.

166. Fragment de placă de bronz ușor îndoită și pe lungime și pe lățime, fiind vizibilă urma unei găuri de nit (?), lung. păstrată 1,7 cm, greutate. >1 g. Nr. inv. 19582. Pl. 13, 16.

167. Fragment de placă de bronz ușor îndoită, lăț. păstrată 1,8 cm, greutate. >1 g. Pl.

13, 17.

168. Fragment de placă de bronz de formă aproximativ pătrată, urme paralele de batere, lăț. păstrată 3,7 cm, gros. 0,1 cm, greutate. 6 g. Nr. inv. 19527. Pl. 13, 18.

169. Fragment de placă de bronz de formă aproximativ dreptunghiulară, ușor îndoită la capete, urme paralele de batere, o gaură de nit în care se păstrează cuiul de nit, lung. păstrată 7,2 cm, gros. 0,13 cm, greutate. 14 g. Nr. inv. 19528. Pl. 13, 19.

170. Fragment de placă de bronz de la o piesă cu o deschizătură circulară, ale cărei urme sunt încă vizibile, gros. 0,1 cm, greutate. 2 g. Nr. inv. 19532. Pl. 13, 20.

171. Fragment de placă de bronz ușor îndoită la una din margini, decorul format din linii fin incizate și un șir de puncte realizate în tehnica „au repoussé”, gros. >0,1 cm, greutate. 2 g. Nr. inv. 19536. Pl. 13, 21.

172. Fragment de placă de bronz ușor îndoită la unul din colțuri, lung. păstrată 4,8 cm, gros. 0,1 cm, greutate. 6 g. Nr. inv. 19526. Pl. 13, 22.

173. Fragment de placă de bronz ușor îndoită la una din margini, urmele unei găuri de nit și un decor de hașuri, lung. păstrată 4,6 cm, gros. 0,16 cm, greutate. 12 g. Nr. inv. 19529. Pl. 13, 23.

174. Fragment de placă de bronz, decor de linii incizate, gros. >0,1 cm, greutate. >1 g. Pl. 13, 24.

175. Fragment de placă de bronz, urma a două găuri de nit, gros. 0,1 cm, greutate. 2 g. Nr. inv. 19537. Pl. 13, 25.

176. Fragment de placă de bronz, urma a două găuri de nit, gros. 0,1 cm, greutate. >1 g. Nr. inv. 19538. Pl. 13, 26.

177. Fragment de placă de bronz, gros. >0,1 cm, greutate. >1 g. Nr. inv. 19539. Pl. 13, 27.

178. Fragment de placă de bronz, gros. >0,1 cm, greutate. >1 g. Nr. inv. 19542. Pl. 13, 28.

179. Fragment de placă de bronz, o nervură, gros. >0,1 cm, greutate. >1 g. Nr. inv. 19541. Pl. 13, 29.

180. Fragment de placă de bronz, gros. >0,1 cm, greutate. >1 g. Nr. inv. 19540. Pl. 13, 30.

181. Fragment de placă de bronz ușor îndoită la două margini, cu două mici orificii, gros. >0,1 cm, greutate. 2 g. Nr. inv. 19531. Pl. 13, 31.

182. Fragment de placă de bronz, două registre de câte două linii adâncite paralele, gros. >0,1 cm, greutate. 2 g. Nr. inv. 19535. Pl. 13, 32.

183. Fragment de placă de bronz, decor de puncte realizate în tehnica „au repoussé”, gros. >0,1 cm, greutate. >1 g. Nr. inv. 19534. Pl. 13, 33.

184. Fragment de placă de bronz, gros. >0,1 cm, greutate. >1 g. Nr. inv. 19533. Pl. 13, 34.

185. Fragment de placă de bronz, gros. >0,1 cm, greutate. >1 g. Nr. inv. 19530. Pl. 13, 35.

186. Fragment de faleră (?), pe fața interioară resturile urechiușii de prindere, gros. 0,14 cm, greutate. 6 g. Nr. inv. 19525. Pl. 14, 1.

187. Fragmente de la un pandantiv conic din placă subțire de bronz, lipsește vârful, î. păstrată 5,2 cm, greutate. 6 g. Nr. inv. 19521. Pl. 14, 2.

188. Fragment de pandantiv conic din placă subțire de bronz, î. păstrată 1,5 cm, greutate. 2 g. Nr. inv. 19522. Pl. 14, 3.

189. Fragment de pandantiv conic din placă subțire de bronz, î. păstrată 1,5 cm, greutate. 2 g. Nr. inv. 19524. Pl. 14, 4.

190. Fragment de pandantiv conic din placă subțire de bronz, î. păstrată 1,7 cm, greutate. 2 g. Nr. inv. 19523. Pl. 14, 5.

191. Fragment de la un obiect de bronz nedeterminabil, greutate. 2 g. Nr. inv. 19581. Pl. 14, 6.

192. Fragment de la un obiect de bronz nedeterminabil, greutate. 2 g. Nr. inv. 19580. Pl. 14, 7.

193. Fragment de la un obiect de bronz nedeterminabil, greutate. 18 g. Nr. inv. 19577. Pl. 14, 8.

194. Bară de bronz îngustată înspre unul din capete, secțiunea semiovală, urme de lovitură cu ciocanul, prin care au fost aplatizate unele porțiuni ale barei, lung. 18,2 cm, greutate. 144 g. Nr. inv. 19543. Pl. 14, 9.

195. Bară de bronz, secțiunea semicirculară, resturi de turnare pe laturi, urme de lovituri cu dalta, lung. 13,3 cm, greutate. 192 g. Nr. inv. 19544. Pl. 14, 10.
196. Fragment de bară de bronz, ușor îngustată înspre capete, secțiunea semicirculară, urme de lovituri cu dalta, lung. păstrată 10,35 cm, greutate. 40 g. Nr. inv. 19550. Pl. 14, 11.
197. Fragment de bară de bronz, secțiunea aproximativ trapezoidală, lung. păstrată 5,8 cm, greutate. 52 g. Nr. inv. 19549. Pl. 14, 12.
198. Bară de bronz, secțiunea aproximativ semiovală, resturi de turnare pe una din laturi, lung. 10,05 cm, greutate. 22 g. Nr. inv. 19553. Pl. 14, 13.
199. Bară de bronz, unul din capete rupt, celălalt rotunjit, secțiunea aproximativ elipsoidală, profilată prin batere cu ciocanul, lung. păstrată 9,8 cm, greutate. 68 g. Nr. inv. 19546. Pl. 14, 14.
200. Bară de bronz, unul din capete rupt, celălalt rotunjit, secțiunea aproximativ semicirculară, profilată prin batere cu ciocanul, urme de lovituri de dalta, lung. păstrată 16,2 cm, greutate. 102 g. Nr. inv. 19545. Pl. 14, 15.
201. Bară de bronz, unul din capete rupt, celălalt ascuțit, secțiunea aproximativ semiovală, profilată prin baterea cu ciocanul, urme de lovituri de dalta, lung. păstrată 8,1 cm, greutate. 30 g. Nr. inv. 19548. Pl. 14, 16.
202. Partea inferioară, rotunjită, a unei bare de bronz, secțiunea aproximativ trapezoidală, profilată prin batere cu ciocanul, lung. păstrată 4,5 cm, greutate. 22 g. Nr. inv. 19547. Pl. 14, 17.
203. Fragment de bară de bronz ușor curbată, secțiunea dreptunghiulară, o adâncitură longitudinală pe una din laturi, pe alte două urme de lovituri cu ciocanul, lung. păstrată 6,9 cm, greutate. 34 g. Nr. inv. 19554. Pl. 14, 19.
204. Fragment de bară de bronz ușor curbată, secțiunea triunghiular rotunjită, urme de lovituri de dalta, lung. păstrată 5,9 cm, greutate. 10 g. Nr. inv. 19551. Pl. 14, 20.
205. Fragment de bară de bronz, secțiunea aproximativ trapezoidală, pe una din muchii urme de lovituri de dalta, lung. păstrată 3,75 cm, greutate. 14 g. Nr. inv. 19552. Pl. 14, 18.
206. Ciot de turnare, greutate. 42 g. Nr. inv. 19576. Pl. 14, 21.
207. Ciot de turnare, greutate. 50 g. Nr. inv. 19575. Pl. 14, 22.
208. Ciot de turnare, greutate. 98 g. Nr. inv. 19578. Pl. 14, 23.
209. Fragment de turtă de bronz de formă probabil rotundă, se păstrează o parte din margine, suprafața netedă prezintă sufluri, gros. max. 1,9 cm, greutate. 136 g. Nr. inv. 19564. Pl. 15, 1.
210. Fragment de turtă de bronz de formă probabil rotundă, se păstrează o parte din margine, ambele suprafețe prezintă sufluri, gros. max. 1,8 cm, greutate. 118 g. Nr. inv. 19573. Pl. 15, 2.
211. Fragment de turtă de bronz de formă probabil rotundă, se păstrează o parte din margine, suprafața netedă pare bătută cu ciocanul, gros. max. 2,8 cm, greutate. 268 g. Nr. inv. 19565. Pl. 15, 5.
212. Fragment de turtă de bronz de mari dimensiuni, de formă probabil rotundă, se păstrează o parte din margine, ambele suprafețe prezintă sufluri, gros. max. 4,2 cm, greutate. 270 g. Nr. inv. 19557. Pl. 15, 4.
213. Fragment de turtă de bronz de mari dimensiuni, de formă probabil rotundă, se păstrează o parte din margine, suprafața convexă străbătută de mai multe crăpături, în porțiunea ruptă un gol mare de la un defect de turnare, gros. max. 3,3 cm, greutate. 394 g. Nr. inv. 19563. Pl. 15, 3.
214. Fragment de turtă de bronz, gros. max. 3,1 cm, greutate. 384 g. Nr. inv. 19556. Pl. 15, 6.
215. Fragment de turtă plată de bronz, se păstrează o parte din margine, pe ambele fețe sufluri, gros. max. 1,5 cm, greutate. 214 g. Nr. inv. 19555. Pl. 15, 7.
216. Fragment de turtă de bronz, greutate. 210 g. Colecția Grad. Pl. 15, 10.
217. Fragment de turtă de bronz, gros. max. 1,6 cm, greutate. 76 g. Nr. inv. 19570. Pl. 15, 11.

218. Fragment de turtă de bronz, gros. max. 1,8 cm, greutate. 56 g. Nr. inv. 19574. Pl. 15, 12.
219. Fragment de turtă de bronz de formă probabil rotundă, se păstrează o parte din margine, gros. max. 1,7 cm, greutate. 38 g. Nr. inv. 19572. Pl. 15, 14.
220. Fragment de turtă de bronz, una dintre fețe prezintă sufluri, gros. max. 1,3 cm, greutate. 68 g. Nr. inv. 19562. Pl. 15, 15.
221. Fragment de turtă de bronz din apropierea marginii, fața inferioară prezintă sufluri, gros. max. 1,4 cm, greutate. 68 g. Nr. inv. 19566. Pl. 15, 16.
222. Fragment de turtă de bronz, de formă probabil rotundă, se păstrează o parte din margine, gros. max. 2,2 cm, greutate. 110 g. Nr. inv. 19568. Pl. 15, 17.
223. Fragment de turtă de bronz, gros. max. 1,6 cm, greutate. 58 g. Nr. inv. 19561. Pl. 15, 18.
224. Fragment de turtă plată de bronz, gros. max. 1,1 cm, greutate. 34 g. Nr. inv. 19559. Pl. 15, 19.
225. Fragment de turtă de bronz, gros. max. 1,7 cm, greutate. 92 g. Nr. inv. 19567. Pl. 15, 20.
226. Fragment de turtă de bronz, gros. max. 1,2 cm, greutate. 26 g. Nr. inv. 19558. Pl. 15, 21.
227. Fragment de turtă de bronz, gros. max. 1,3 cm, greutate. 30 g. Nr. inv. 19569. Pl. 15, 22.
228. Bucată de bronz brut, gros. max. 0,7 cm, greutate. 24 g. Nr. inv. 19571. Pl. 15, 13.
229. Bucată de bronz brut, greutate. 75 g. Colecția Grad. Pl. 15, 8.
230. Bucată de bronz brut, una din fețe prezintă sufluri, gros. max. 1 cm, greutate. 82 g. Nr. inv. 19560. Pl. 15, 9.
231. Bucată de bronz brut, greutate. 20 g. Nr. inv. 19579. Pl. 15, 23.
232. Vas fragmentar, culoarea brun roșiatică cu flecuri negricioase, pasta cu cioburi pisate și nisip, pereții groși, gâtul tronconic, corpul bombat, fundul drept, prevăzut cu proeminențe conice și nervuri verticale.

*

În partea doua a studiului este discutată încadrarea tipologică a pieselor depozitului de la Bogdan Vodă, apartenența culturală și datarea descoperirii.

BIBLIOGRAFIE / LITERATURE

- | | |
|----------------|---|
| Bader 1991 | - T. Bader, <i>Die Bronzeschwerter in Rumänien</i> , PBF IV, 8, Stuttgart, 1991. |
| Bejinariu 2007 | - I. Bejinariu, <i>Depozitul de bronzuri de la Brâglez</i> , Cluj-Napoca, 2007. |
| Bejinariu 2008 | - I. Bejinariu, <i>Bronzuri preistorice din Sălaj (colecțiile Szikszai, Wesselényi-Teleki, Aszodi și descoperiri izolate aflate în colecția Muzeului din Zalău)</i> , Cluj-Napoca, 2008. |
| Boroffka 1997 | - N. Boroffka, <i>Rasiermesser der Bronze- und Hallstattzeit aus Rumänien</i> , în Becker și alții (ed.), <i>Xpóvoς Beiträge zur prähistorischen Archäologie zwischen Nord- und Südosteuropa. Festschrift für Bernhard Hänsel</i> , Internationale Archäologie Studia honoraria 1, Espelkamp, 1997, 571, nr. 3, fig. 2, 13. |
| Ettel 1998 | - P. Ettel, <i>Kulturwandel im Karpatenbecken im Spiegel der jungbronzezeitlichen Hortfunde</i> , în H. Küster și alții, <i>Archäologische Forschungen in urgeschichtlichen</i> |

- Siedlungslandschaften. Festschrift für Georg Kossack zum 75. Geburtstag*, Regensburger Beiträge zur Prähistorischen Archäologie 5, Bonn, 1998, 373-388.
- Ciugudean și alții 2006 - H. Ciugudean, S. A. Luca, A. Georgescu, *Depozitul de bronzuri de la Dipșa*, BiblBrukenthal 5, Sibiu, 2006.
- Höglinger 1996 - P. Höglinger, *Der spätbronzezeitliche Depotfund von Sipbachzell/Oö*, LAF Sonderheft 16, Linz, 1996.
- Kacsó 1987 - C. Kacsó, *Beiträge zur Kenntnis des Verbreitungsgebietes und der Chronologie der Suci de Sus-Kultur*, Dacia N.S. 31, 1987, 51-75.
- Kacsó 1999 - C. Kacsó, *Precizări cu privire la descoperirile de bronzuri din Maramureș – Bemerkungen zu den Bronzefunden in Maramureș*, StComSatu Mare 15-16, 1998-1999, 45-70.
- Kacsó 2003 - C. Kacsó, *Noi descoperiri Suci de Sus și Lăpuș în nordul Transilvaniei – Neue Suci de Sus- und Lăpuș-Funde im Norden Siebenbürgens*, Marmatia 7/1, 2003, 105-182.
- Kacsó 2009 - C. Kacsó, *Die Salz und Erzvorkommen und die Verbreitung der bronzezeitlichen Metalldeponierungen in der Maramuresch*, în J. Gankarski (red.), *Surowce naturalne w Karpatach oraz ich wykorzystanie w pradziejach i wczesnym średniowieczu. Materiały z konferencji, Krosno 25-26 listopada 2008 r.*, Krosno, 2009, 341-372.
- Motzoi-Chicideanu, Iuga 1995 - I. Motzoi-Chicideanu, G. Iuga, *Der Bronzefund von Bogdan Vodă, Kr. Maramureș*, în T. Soroceanu (ed.), *Bronzefunde in Rumänien*, PAS 10, Berlin, 1995, 141-168.
- Nessel 2009 - Bianca Nessel, *Funktionelle Aspekte der bronzenen Sägeblätter in der späten Bronze- und Urnenfelderzeit im Karpatenbecken*, AnBanat SN Arheologie-Istorie 17, 2009, 237-257.
- Pankau 2004 - Cl. Pankau, *Die älterhallstattzeitliche Keramik aus Mediaș/Siebenbürgen*, UPA 109, Bonn, 2004.
- Petrescu-Dîmbovița 1998 - M. Petrescu-Dîmbovița, *Der Arm- und Beinschmuck in Rumänien*, PBF X, 4, Stuttgart, 1998.
- Rezi 2009 - B. Rezi, *Depozitul de bronzuri de la Cetatea de Baltă (jud. Alba) – The Bronze Hoard from Cetatea de Baltă (Alba County)*, AnBanat SN Arheologie-Istorie 17, 2009, 45-63.
- Soroceanu 1982 - T. Soroceanu, *Hortfunde und befestigte Anlagen in Transsilvanien*, în *Beiträge zum bronzezeitlichen Burgenbau in Mitteleuropa*, Berlin, Nitra, 1982, 363-376.
- Soroceanu 1996 - T. Soroceanu, *Der Bronzedepotfund von Cincu/Groß-Schenk, Siebenbürgen*, Eurasia Antiqua 2, 1996, 241-286.
- Wanzek 1992 - B. Wanzek, *Zur Syntax der Muster auf Griffzungensicheln im bronzezeitlichen Südosteuropa*, în EA-online, Feb, 2002 (www.archaeology.ro/bwan.htm).

LISTA ILUSTRAȚIILOR

Fig. 1. Bogdan Vodă. Dealul *Zneamăn*.

- Pl. 1. Bogdan Vodă. Depozitul de bronzuri.
- Pl. 2. Bogdan Vodă. Depozitul de bronzuri.
- Pl. 3. Bogdan Vodă. Depozitul de bronzuri.
- Pl. 4. Bogdan Vodă. Depozitul de bronzuri.
- Pl. 5. Bogdan Vodă. Depozitul de bronzuri.
- Pl. 6. Bogdan Vodă. Depozitul de bronzuri.
- Pl. 7. Bogdan Vodă. Depozitul de bronzuri.
- Pl. 8. Bogdan Vodă. Depozitul de bronzuri.
- Pl. 9. Bogdan Vodă. Depozitul de bronzuri.
- Pl. 10. Bogdan Vodă. Depozitul de bronzuri.
- Pl. 11. Bogdan Vodă. Depozitul de bronzuri.
- Pl. 12. Bogdan Vodă. Depozitul de bronzuri.
- Pl. 13. Bogdan Vodă. Depozitul de bronzuri.
- Pl. 14. Bogdan Vodă. Depozitul de bronzuri.
- Pl. 15. Bogdan Vodă. Depozitul de bronzuri.

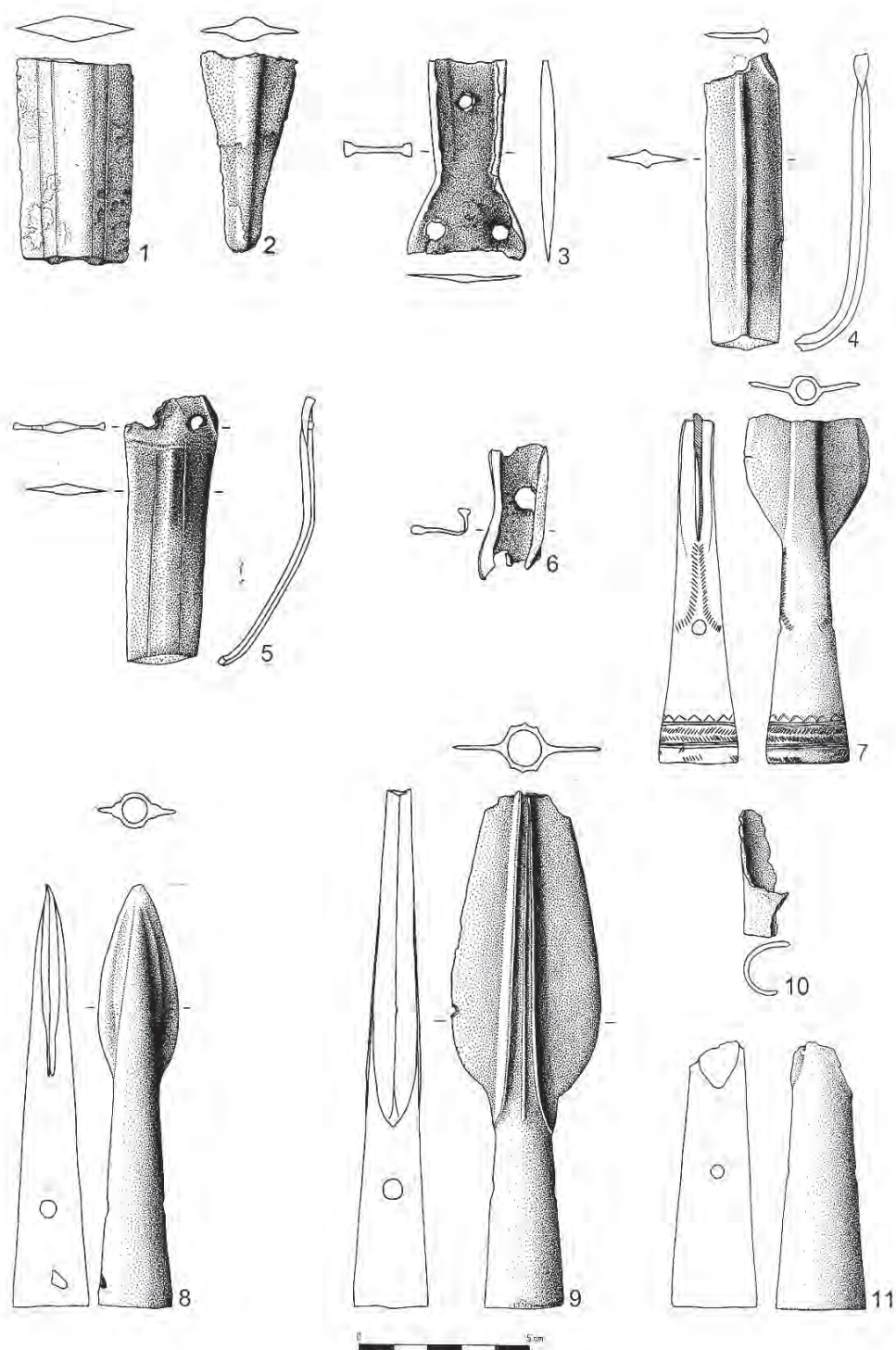
ABBILDUNGSVERZEICHNIS

Abb. 1. Bogdan Vodă. Der Hügel *Zneamăn*.

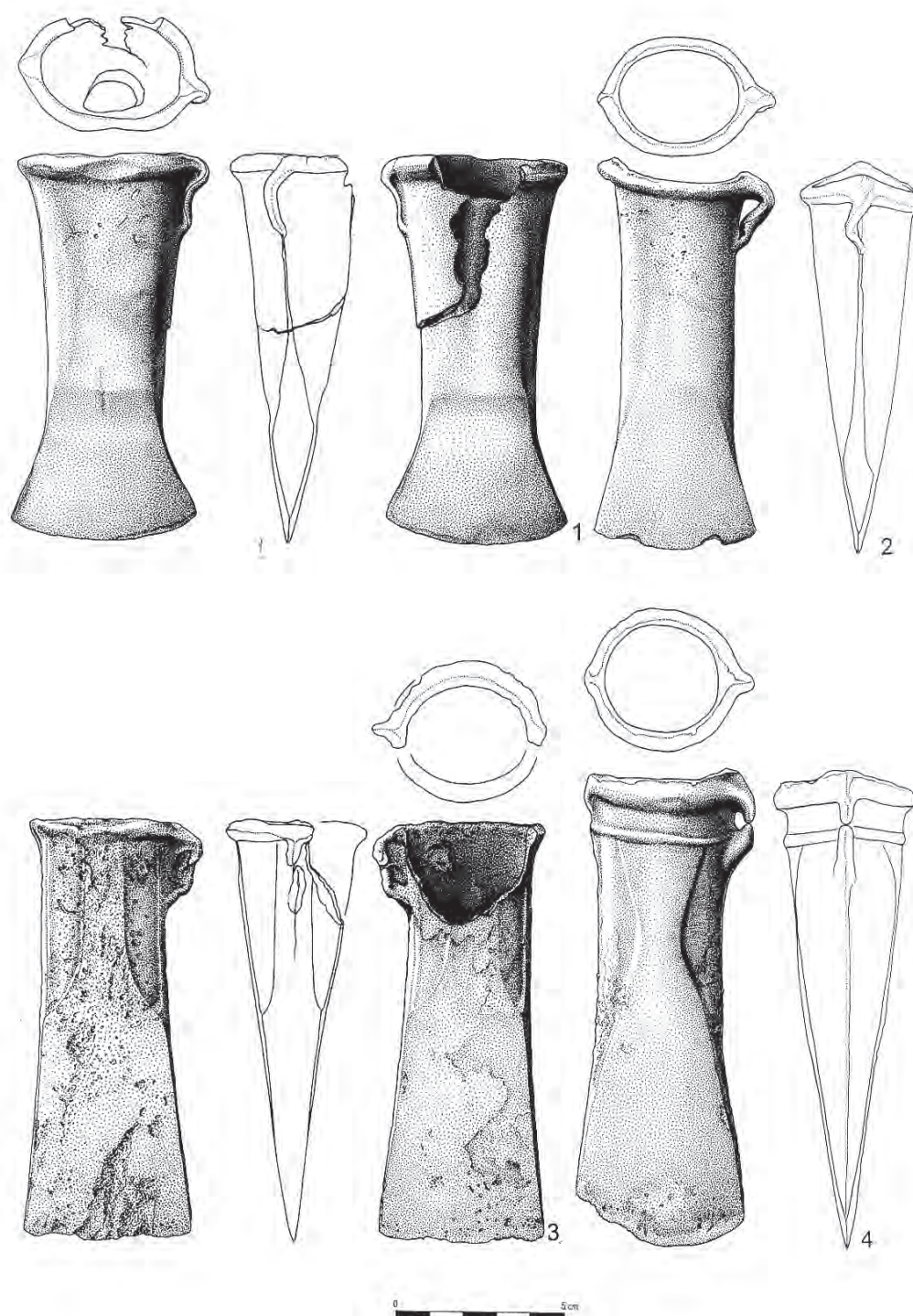
- Taf. 1. Bogdan Vodă. Der Bronzefund.
- Taf. 2. Bogdan Vodă. Der Bronzefund.
- Taf. 3. Bogdan Vodă. Der Bronzefund.
- Taf. 4. Bogdan Vodă. Der Bronzefund.
- Taf. 5. Bogdan Vodă. Der Bronzefund.
- Taf. 6. Bogdan Vodă. Der Bronzefund.
- Taf. 7. Bogdan Vodă. Der Bronzefund.
- Taf. 8. Bogdan Vodă. Der Bronzefund.
- Taf. 9. Bogdan Vodă. Der Bronzefund.
- Taf. 10. Bogdan Vodă. Der Bronzefund.
- Taf. 11. Bogdan Vodă. Der Bronzefund.
- Taf. 12. Bogdan Vodă. Der Bronzefund.
- Taf. 13. Bogdan Vodă. Der Bronzefund.
- Taf. 14. Bogdan Vodă. Der Bronzefund.
- Taf. 15. Bogdan Vodă. Der Bronzefund.



Fig. 1



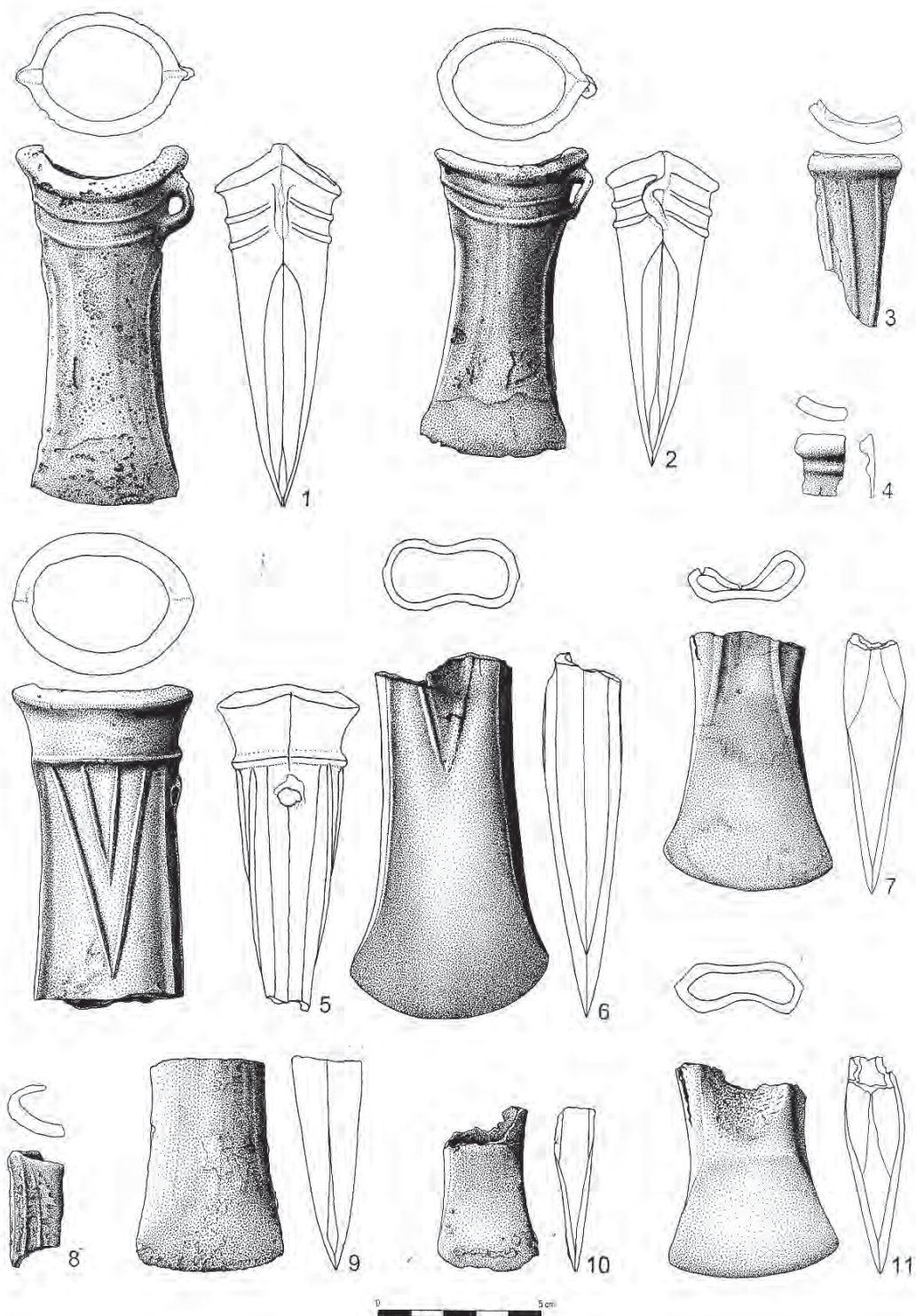
Pl. 1



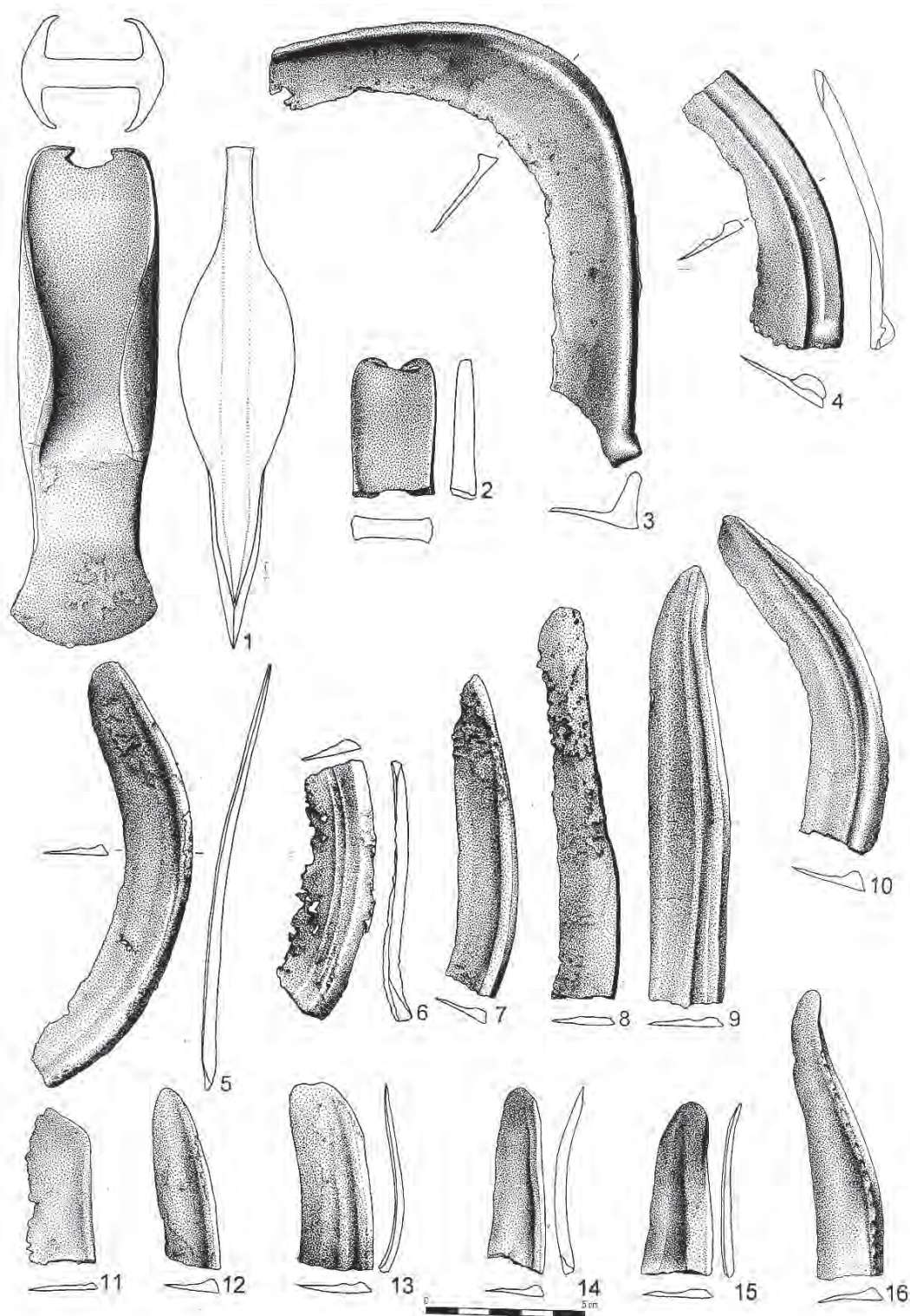
Pl. 2



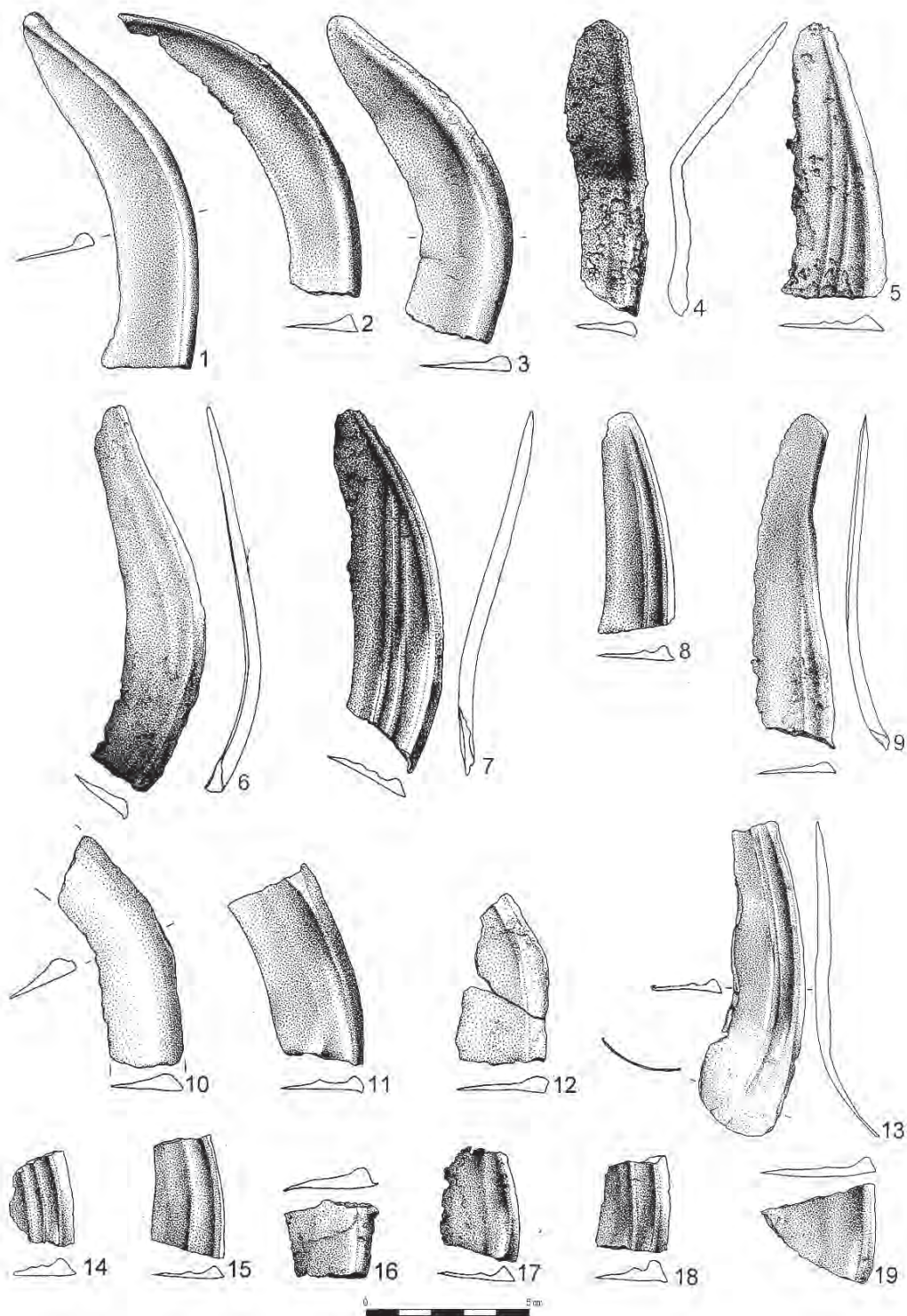
Pl. 3



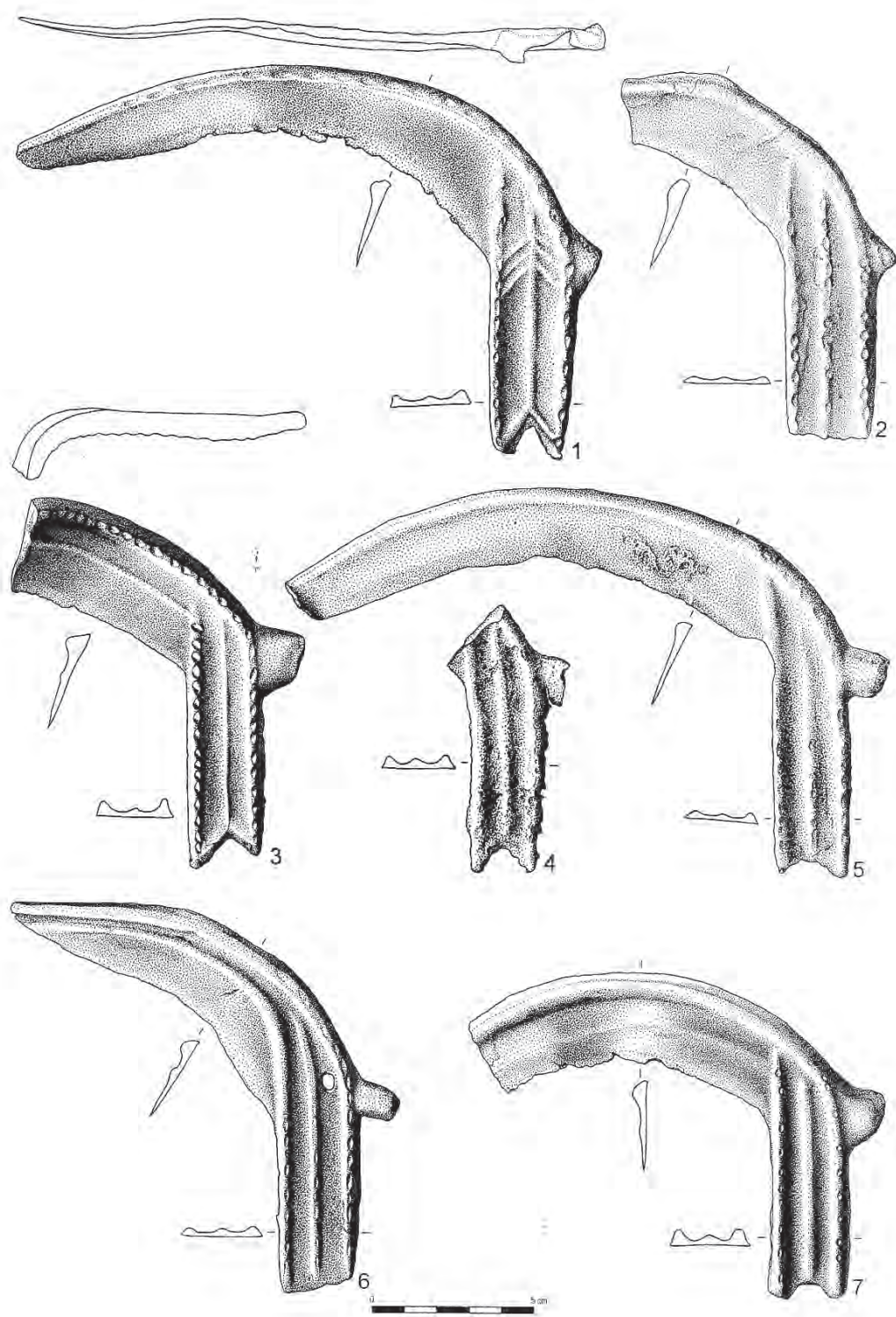
Pl. 4



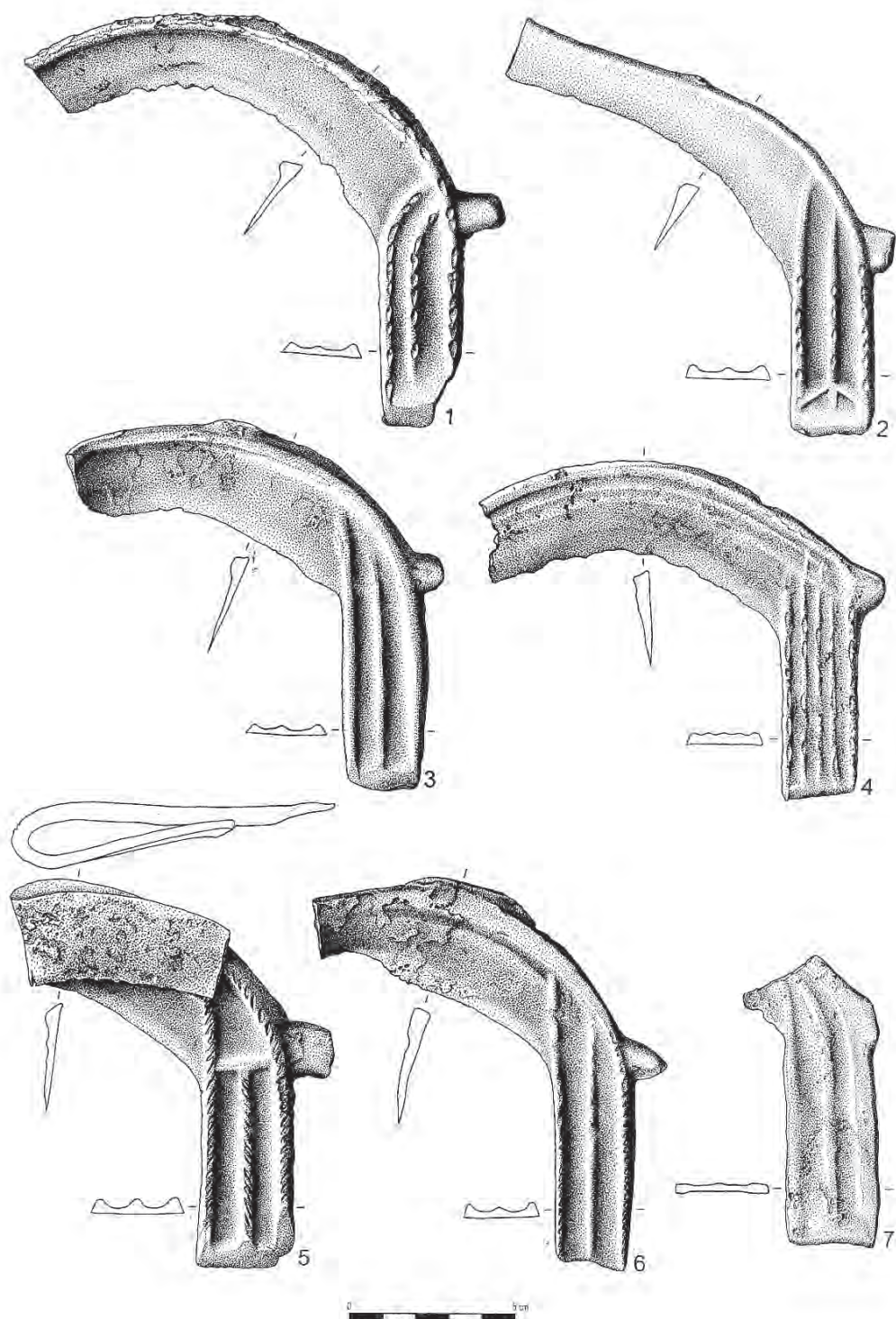
Pl. 5



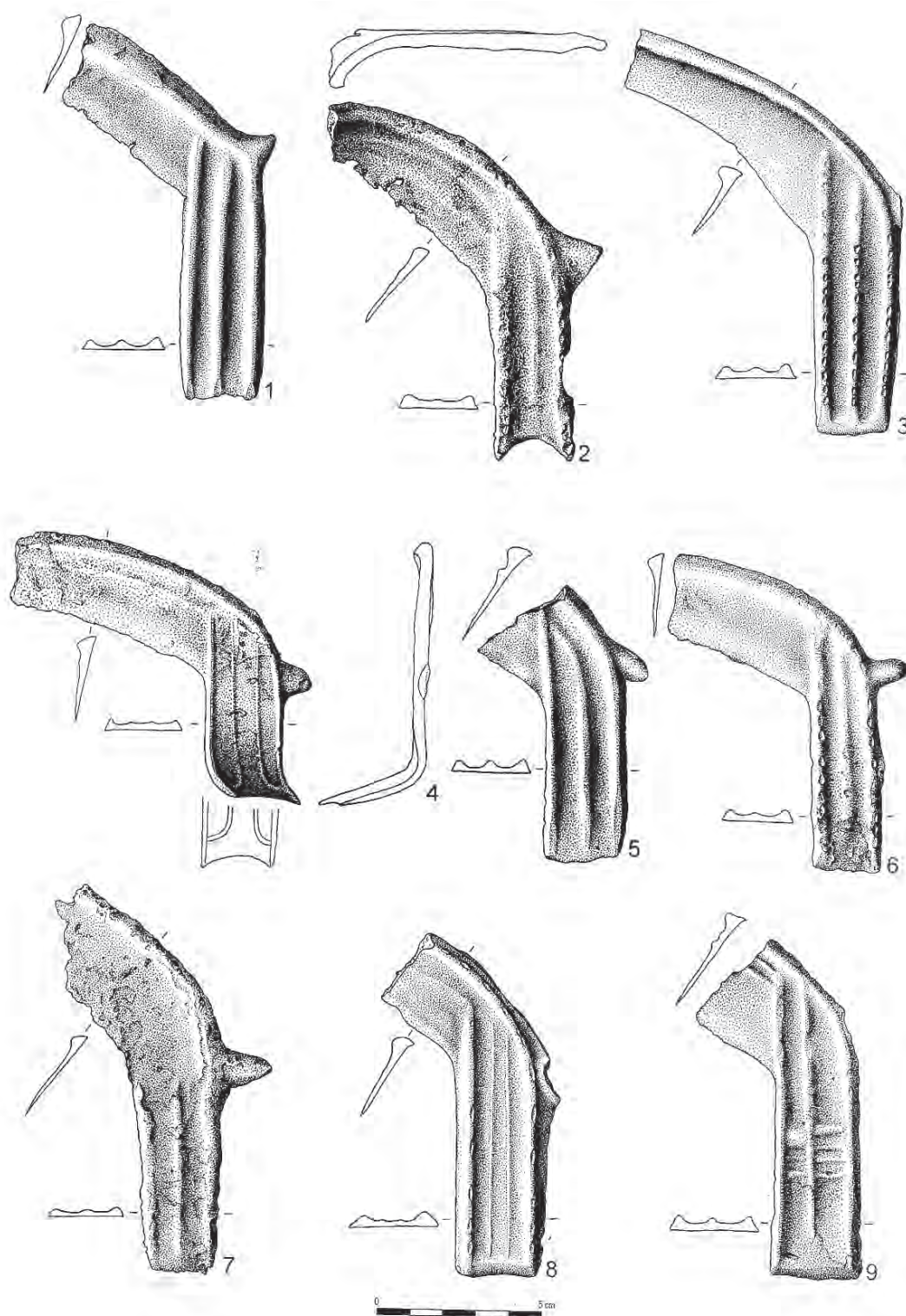
Pl. 6



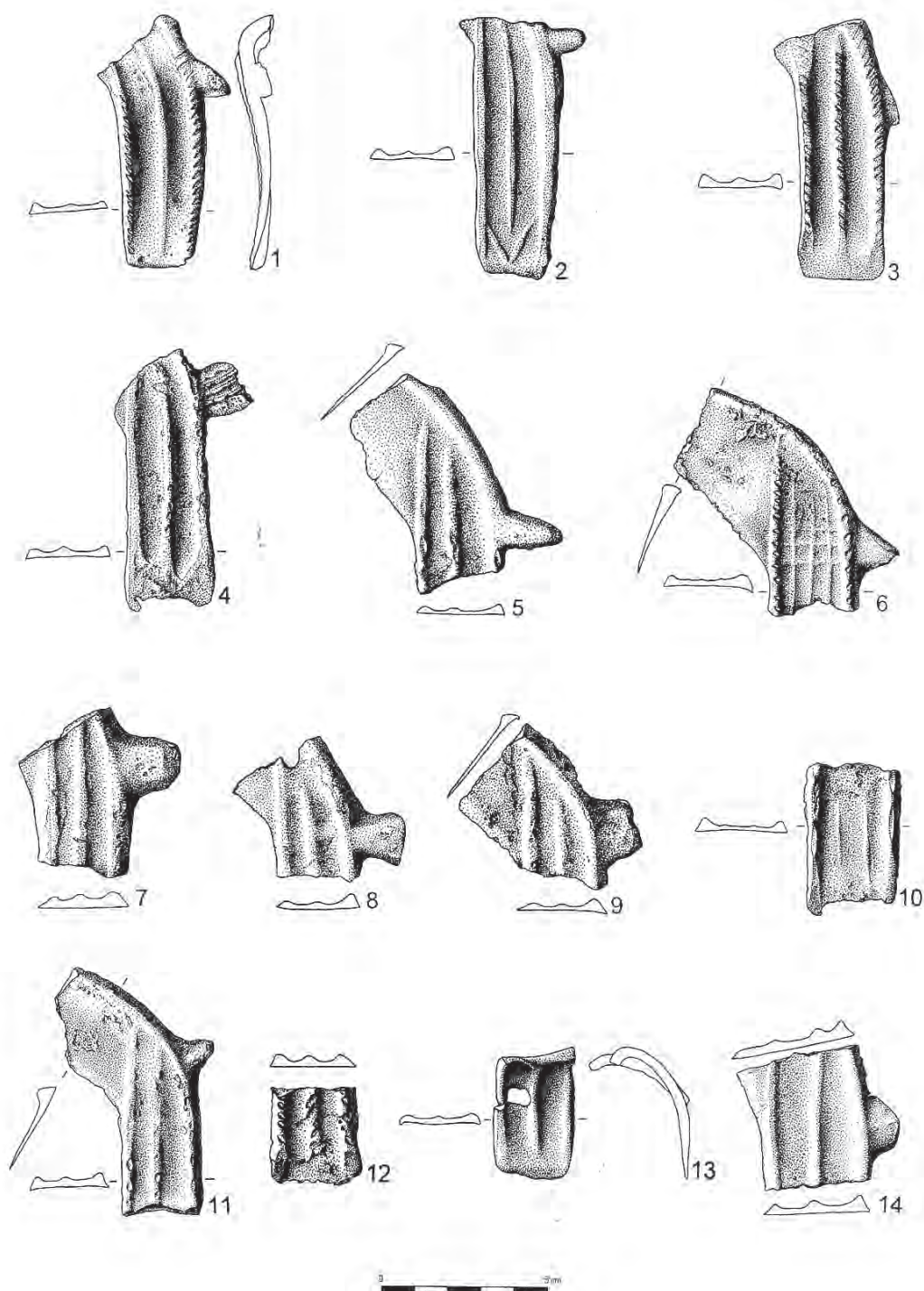
Pl. 7



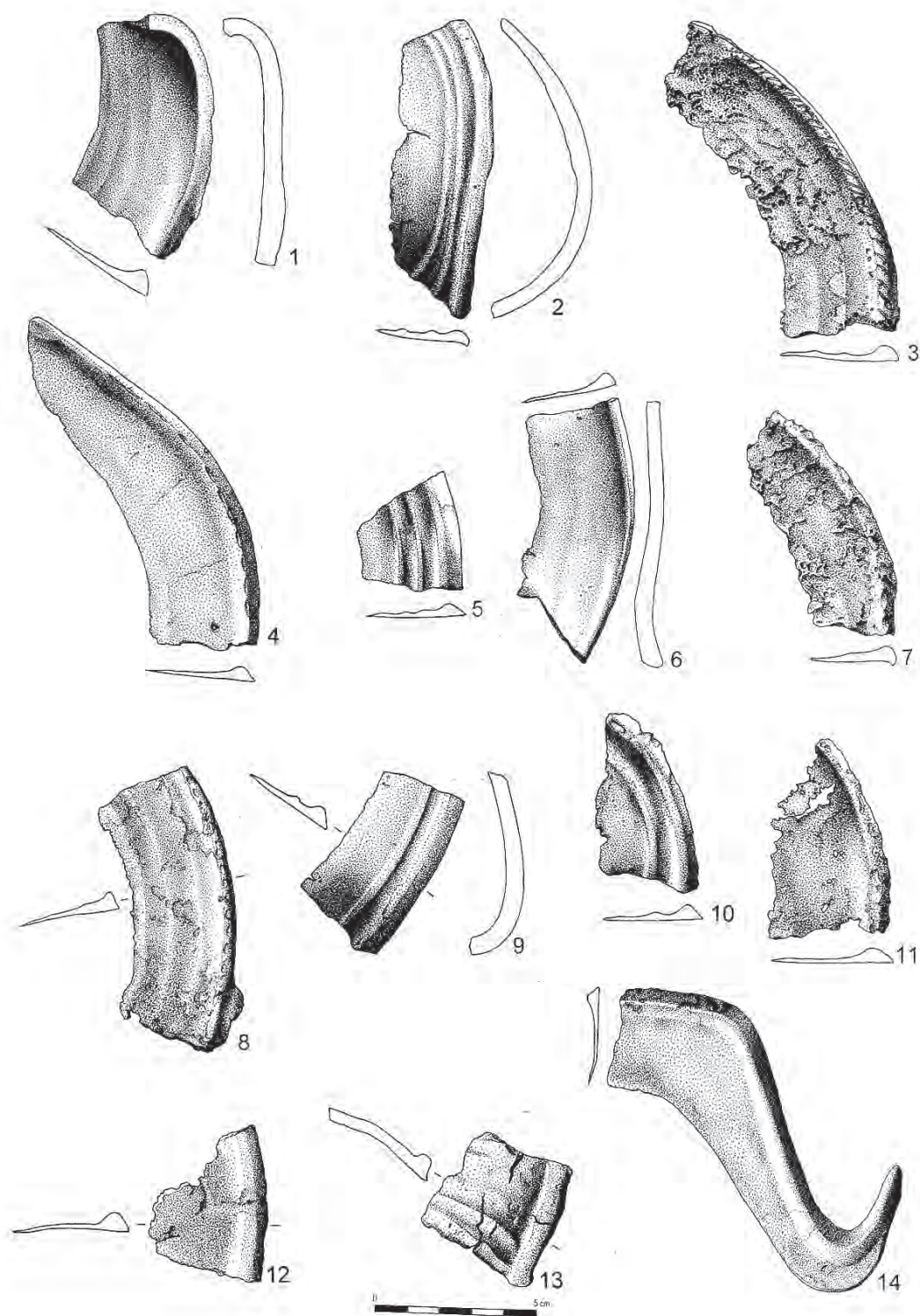
Pl. 8



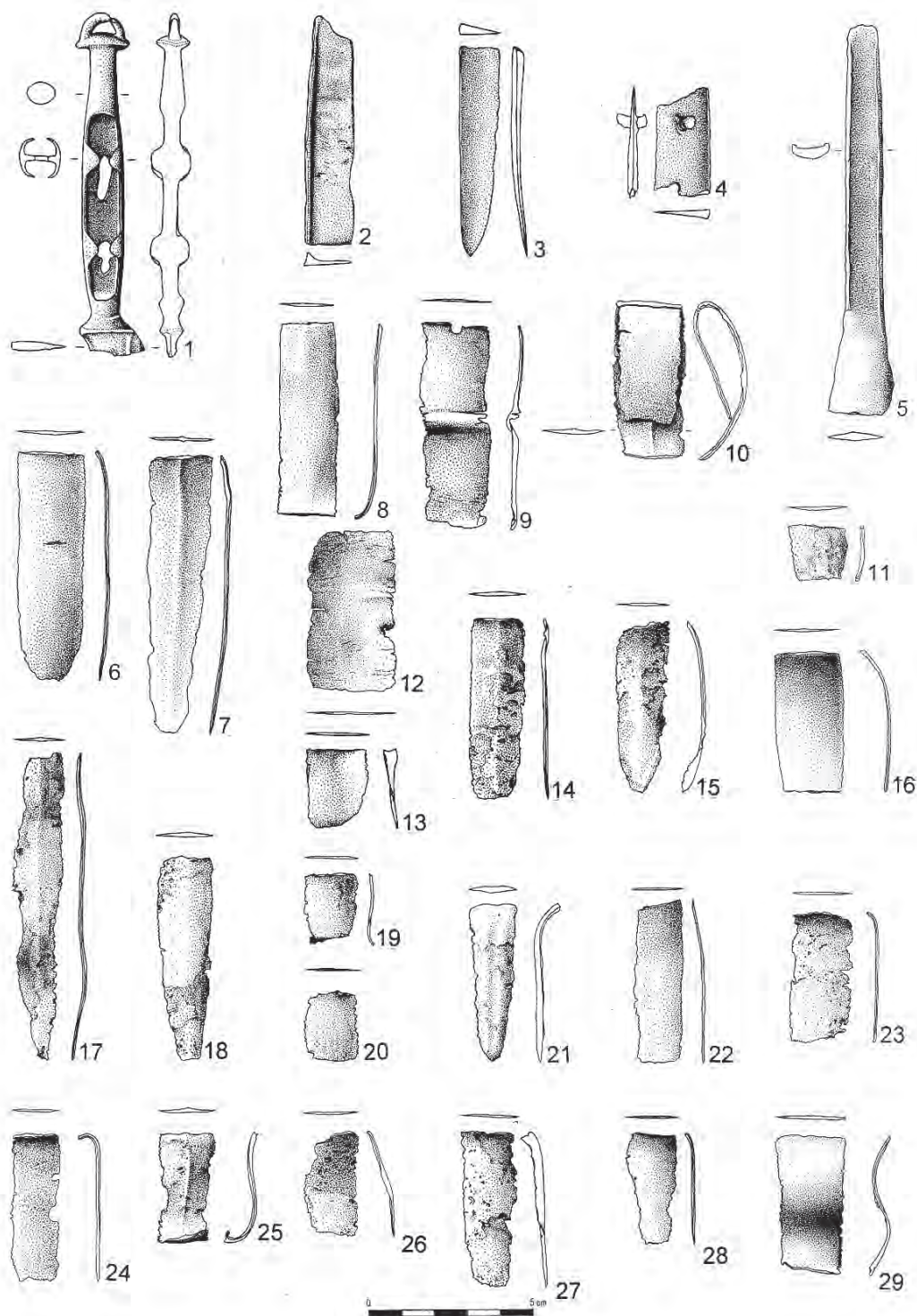
Pl. 9



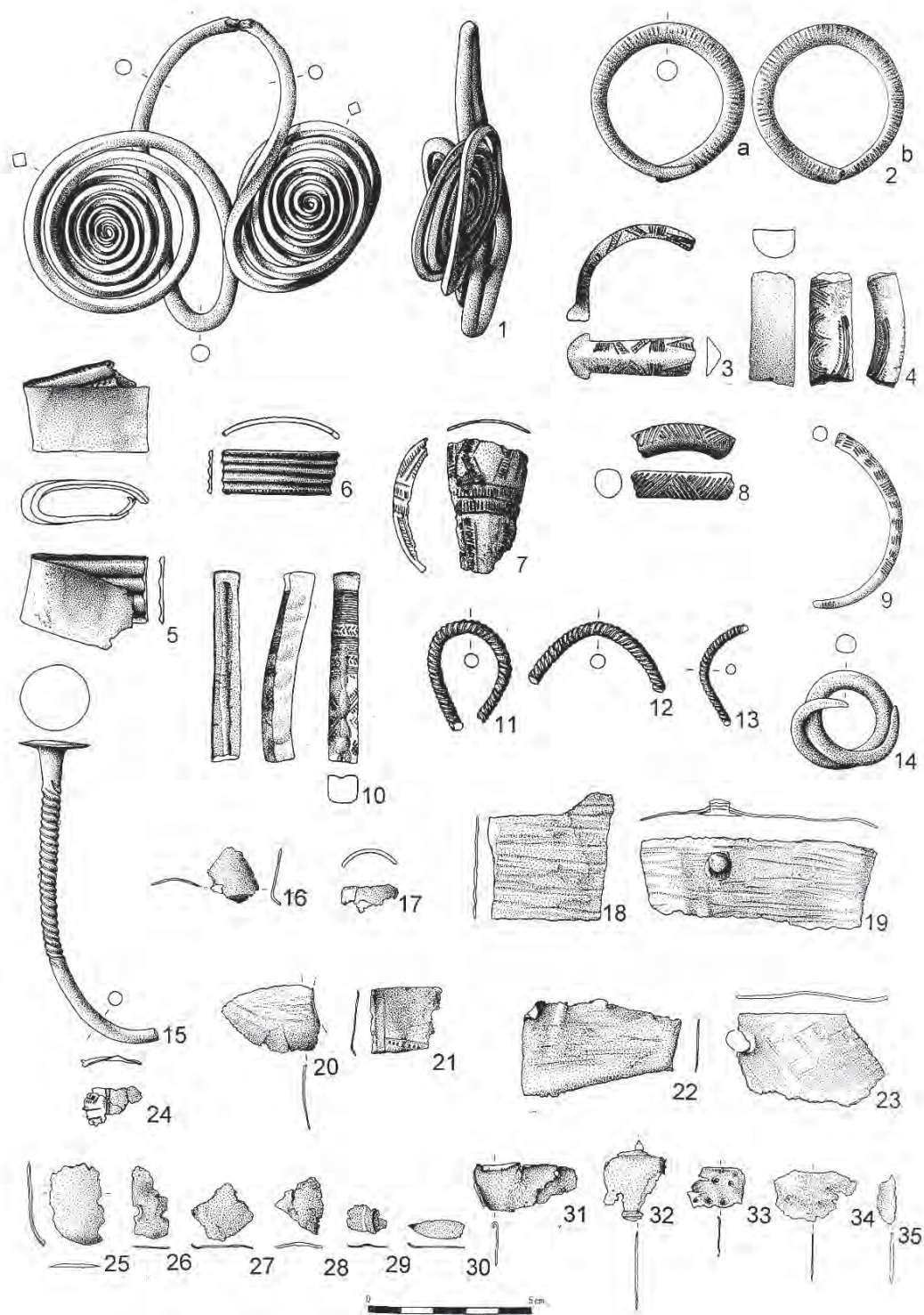
Pl. 10



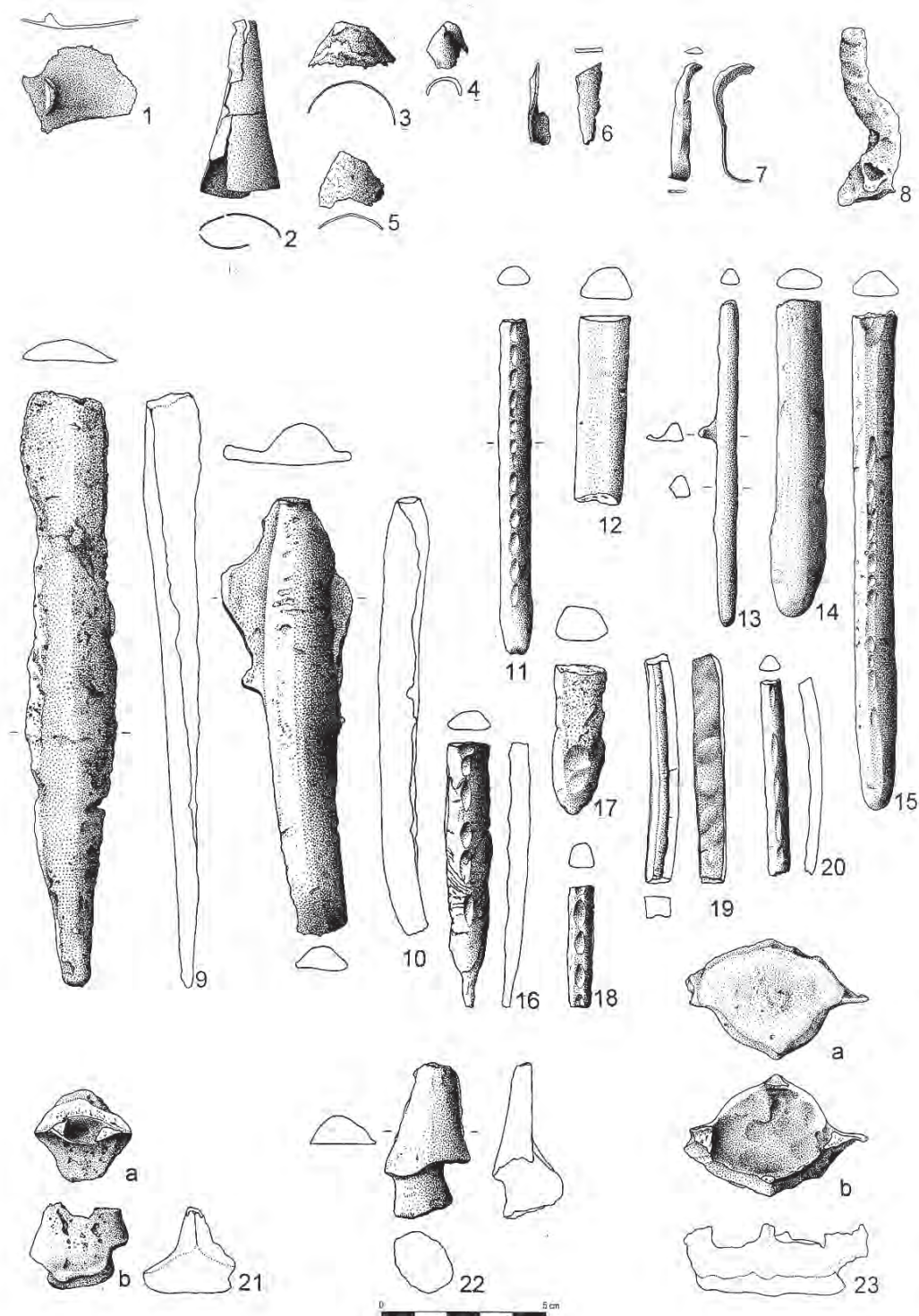
Pl. 11



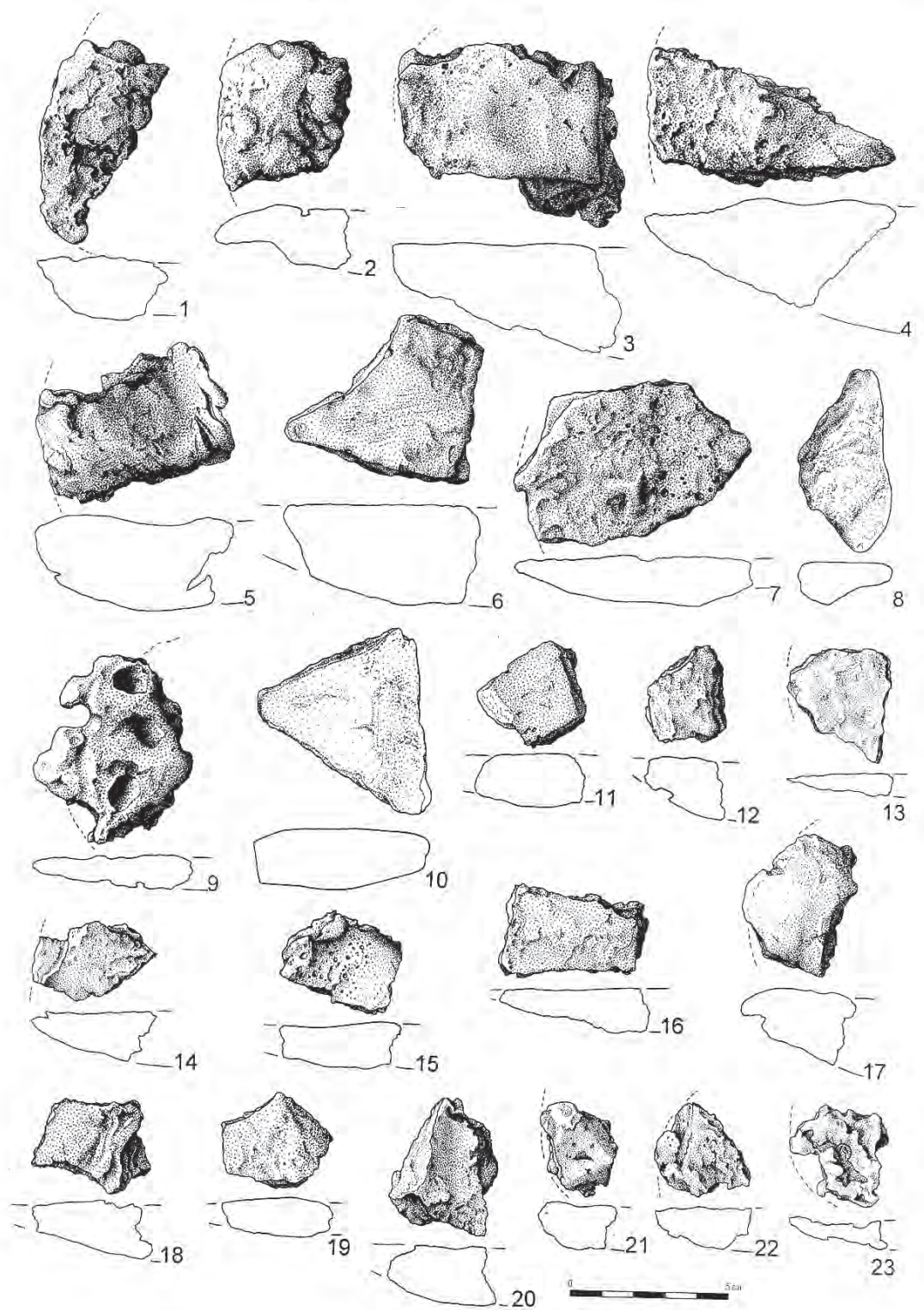
Pl. 12



Pl. 13



Pl. 14



Pl. 15