

PINTENII GERMANICI DIN BARBARICUM (SEC. II-III P. CHR.)

Marius Ardeleanu

GERMANISCHE SPOREN AUS BARBARICUM (II-III JAHRHUNDERT N. CHR.)

Zusammenfassung

Während der Marcomanischen Kriege (160-180 n.Chr.) in der Gegend der Ober-Theiß also Nord-Westen Rumäniens, Nord-Osten Ungarns, Süd-Osten Slovakiens und der Cis-Karpathischen Ukraine, finden grosse Völkerwanderungen statt. Aus diesen Völkern gelangen an der Gränze der Provinz Dacia Porolissensis die Dakern und die Vandalen. Von den Inventarteile spezifisch für die Przeworsk Kultur (die Vandalen) haben einen wichtigen Platz die Sporen. Für den besprochenen Areal hat man 38 Exemplare gefunden, die mehrheit dieser Kunstprodukte kommen aus den Gräbern. Durch ihre Form und Grösse hat man sie in mehrere Typen eingeteilt, die dem chronologischen Teil dem letzten Viertel des II Jahrhunderts und der ersten Hälfte des III Jahrhunderts n.Chr. entsprechen. Die meisten Exemplare gehören den Typen Ginalschi E (20) (B₂-C_{1a}) und Ginalschi G (10) (C_{1b}). Einige entsprechen den Typen D (5 Exemplare) und F3 (2 Exemplare) nach Ginalschi. Als eine Ausnahme gibt es ein früheres Exemplar der Form Ginalschi C_{1a} (I Jahrhundert n.Chr.).

Alleine oder zusammen mit andere Kunstprodukte die spezifisch für diese Periode sind, sind diese hervorragende Datierungselemente welche die Anwesenheit der germanischen Krieger in der Nähe und nach den Markomanischen Kriege in dem Ober-Theiß Becken bestätigen (Karte 1).

stichwörter: Germanische sporen, Barbaricum, Markomanischen Kriege.

După cucerirea Daciei și transformarea ei în provincie romană, ținuturile Tisei superioare¹ intră într-o altă etapă a existenței ei, marcând un moment de turnură pentru întreg *Barbaricum*-ul² învecinat. De altfel, schimbări importante se petrec în această zonă începând cu prima jumătate a sec. I p. Chr. (cucerirea romană a Pannoniei, pătrunderea quazilor germanici în vestul și nord-vestul teritoriului dacic din Slovacia sau a sarmaților iazygi în câmpia dintre Dunăre și Tisa³).

¹ Din punct de vedere administrativ, astăzi teritoriul Tisei superioare cuprinde teritorii din patru țări: regiunea ciscarpatică a Ucrainei, partea de est a Slovaciei, județele nordice Szabolcz și Szatmár ale Ungariei, județele Satu Mare, Maramureș și părți din jumătatea nordică a județelor Sălaj și Bihor din România.

² Noțiunea de *Barbaricum* este, în general, utilizată pentru teritoriile rămase în afara Imperiului roman. Pentru această zonă, termenul nu poate fi aplicat decât după constituirea provinciei Dacia. Din acest moment și până în ultima treime a sec. IV p. Chr., referitor la teritoriile vechii Dacii, care între 106 – 271/275 p. Chr. au rămas în afara provinciei, denumirea asigură pe lângă avantajul oferit de alinierea la o terminologie generalizată și un cadru riguros necesar plasării cronologice a vestigiilor (STANCIU 1995, nota 1).

³ Acest lucru îl spune clar Pliniu cel Bătrân (*Hist. Nat.*, IV, 80): în vremea sa (sec. I p. Chr.) „dacii au fost împinși de sarmați din câmpia dintre Dunăre și Pădurea Hercinică în munți și până la râul Parthissus (Tisa)”; (cf. IZVOARE PRIVIND ISTORIA ROMÂNIEI, I, 1964, 402).

Nu se cunoaște exact în ce măsură prezența dacică din această zonă, atestată atât arheologic, cât și literar, a asimilat elementele celtice sau cum s-au revărsat asupra lor influențele romane și apoi în ce mod au intrat în contact cu triburile germanice. În esență, există două grupuri alogene ce pătrund în aceste spații, începând cu primul secol al erei noastre: sarmații și purtătorii culturii Przeworsk (vandalii).

Ansamblul datelor cunoscute până acum par să indice o coabitare mai timpurie (sec. I p. Chr.) a dacilor situați la imediata periferie nordică și sudică a Carpaților nordici cu unele elemente Przeworsk mai timpurii ajunse în această arie (*asdingi*, *lacringi*), situație care pare să transpară și în sursele literare, mai târzii, din epoca romană⁴.

Pentru teritoriul nord-vestic al României, având în vedere puținele materiale care cu adevărat se pot data pe parcursul primei jumătăți a sec. II p. Chr., se pune întrebarea, dacă chiar a existat o populație organizată și apropiată de sistemul defensiv roman, cu care aceștia să poată stabili contacte active într-o primă etapă. Pe baza dovezilor arheologice este greu de susținut existența unei populații în această perioadă.

Cele mai temeinic cercetate așezări din regiunea Tisei superioare arată, în general, un orizont dacic mai timpuriu decât cel Przeworsk⁵. Nu la fel este situația așezărilor descoperite în imediata vecinătate a Daciei Porolissensis, unde descoperirile arheologice arată o coabitare a celor două elemente înainte de ajungerea lor în această zonă (printre cele mai cunoscute așezări: Badon-„La nove/La pietriș”, Berveni-„Holmoș II”, Crișeni-„Orășel”, Hereclean-„Dâmbul Iazului”, „La Toduț”, Lazuri-„Lubi tag”, Margine1 „Natu”, Panic-„Uroikert”, Zalău-„Bul. M. Viteazul”, etc.).

Unul dintre cele mai recente situri descoperite, care atestă conviețuirea celor două elemente, dacice și germanice, este cel de la Pericei – „Gouț”⁶. Cele două campanii de săpătură (2004 și 2008) întrepinse aici au scos la iveală numeroase materiale aparținând ambelor grupuri culturale. Dintre piesele de inventar aparținând populației germanice este de amintit un pinten (S. 1/2008), incomplet păstrat (lipsește treimea inferioară). Are un spin masiv, puternic de formă conică, circular în secțiune. Piciorul are secțiunea în formă de semilună (semicircular) și se subțiază spre capăt, unde are un buton mic, circular folosit pentru prinderea de încălțăminte (fig. 2). Acest tip se caracterizează printr-o lățime relativ mare (față de alte exemplare) între brațe ($H_{\text{piesă}} = 6 \text{ cm}$, $L_{\text{picior}} = 6,5 \text{ cm}$, $H_{\text{spin}} = 1,9 \text{ cm}$, $D_{\text{buton}} = 0,7 \text{ cm}$).

Conform tipologiei lui Ginalschi, se încadrează tipului D, specific pentru arealul culturii Przeworsk etapei B₂-C₁⁷. Exemplare asemănătoare s-au descoperit la Bratovo⁸ (fig. 1, 3-6) și Peder⁹ (fig. 1, 7). În spațiul culturii Przeworsk, un exemplar identic s-a descoperit la Opatów (M. 1229)¹⁰, mormânt datat în etapa C₁.

Pintenii aparțin echipamentului luptătorilor călări. În zona Tisei superioare s-au descoperit un număr de 38 de exemplare (din care 10 perechi) în 19 localități (Harta 1). Cele mai multe exemplare sunt din fier, cu excepția unuia, care este din bronz: Muhi¹¹.

În ceea ce privește bogăția mormintelor (în funcție de numărul de obiecte de inventar) în care au apărut pintenii, cele mai multe sunt bogate. Marea majoritate a pintenilor provin din morminte de luptători, dar nu lipsesc nici din așezări: Beregsurány, Ostrovany, Pericei, Peder și Zalău.

Din punct de vedere cronologic, pintenii descoperiți în bazinul superior al Tisei se pot împărți în două categorii. Prima grupă coincide orizontului La Tène târziu (dacic) din

⁴ Este vorba despre episodul din timpul împăratului Macrinus (217 – 218 p. Chr.), care nu duce lupte cu *dacii*, ci cu *dacringii*, cărora le înapoiază ostatecii luați de Caracalla. Prin acest termen se poate admite o posibilă ezitare între numele a două populații învecinate sau care conviețuiau deja (STANCIU 1995, 173).

⁵ OLĘDZKI 2001, 200-201, cu bibliografia siturilor.

⁶ POP/PRIPON/CSOK 2004, 687-703.

⁷ GINALSKI 1991, 68.

⁸ KOTIGOROŠKO 1995, 153, fig. 105, 35.

⁹ LAMIOVÁ-SCHMIEDLOVÁ 1969, 422, fig. 11, 8.

¹⁰ GODŁOWSKI 1977, 26-27, fig. 1, d.

¹¹ VEGH 1974-1975, 76, 91, 101, fig. XVIII, 1.

această zonă, cuprinzând perioada sec. I p. Chr. A doua cuprinde intervalul cuprins între ultimul sfert al sec. II p. Chr. – prima jumătate a sec. III p. Chr., orizont datorat venirii unor grupe de populații germanice în bazinul superior al Tisei (Przeworsk=*vandalii*), moment atestat atât în izvoarele scrise cât și pe cale arheologică. Tipologic¹² se împart în cinci grupe.

Cel mai timpuriu exemplar de pinte descoperit în această zonă marchează și începutul pătrunderii primilor luptători Przeworsk. Este vorba de o pereche aparținând tipului C1a după Ginalski¹³, descoperit la Zemplin, în M. 20¹⁴ (fig. 1, 1-2). Sunt pinte de dimensiuni mari, cu brațele subțiri și arcuite semicircular, cu butoni terminali mici și un vârf (spin) ascuțit, nu prea lung. Deschiderea obișnuită la capete la aceste exemplare este de 5,5 – 6,5 cm. Sunt caracteristici pe tot parcursul sec. I p. Chr.

Acest tip de pinte este întâlnit și în așezările fortificate ale Daciei preromane, databile în sec. I a. Chr. – I p. Chr.¹⁵. De asemenea, apar și în mediul culturii Púchov, unde K. Pieta îi vede ca rezultat al influențelor est-germanice¹⁶. Ei sunt destul de frecvenți și în mediul Przeworsk timpuriu, de exemplu la Wólka Domaniowska (M. 66)¹⁷, mormânt datat tot în etapa B₁.

Mari mișcări de populații au loc în zona Tisei superioare în timpul războaielor marcomanice. Datorită așezării geografice, Dacia Porolissensis a fost provincia ale cărei frontiere nord-vestice au fost supuse presiunilor acestor populații¹⁸. Acestea, împinse spre *limes*-ul dacic au fost în majoritate de neam germanic, din arealul culturii Przeworsk. Datorită caracterului războinic al principalelor neamuri ce au alcătuit acest “val”, ele au supus Dacia Porolissensis unei puternice presiuni militare¹⁹.

Un rol dominant între acestea îl au vandalii, o mare parte dintre ei războinici călăreți. De altfel, marea majoritate a pintenilor sunt datați în această perioadă (28 de exemplare din 38). Aceștia sunt de dimensiuni nu prea mari, cu umerii mici și largi, puțin îndoiți și cu butoni mici și conici la capete. Spinul este scurt, masiv, uneori cu muchii²⁰.

După M. Jahn²¹, K. Godłowski²² și J. Ginalski²³ acest tip se datează în sec. II p. Chr. (etapa B₂ a epocii romane timpurii). Au dobândit o largă răspândire în cadrul culturii Przeworsk, unde sunt specifici pentru etapa B₂-B₂/C_{1a}²⁴. Conform tipologiei lui J. Ginalski aceste forme se încadrează în două tipuri: D²⁵ și E²⁶ – ultima cu trei variante descoperite în această zonă: E2, E5b și E6. Diferențele dintre acestea sunt foarte mici și ele vizează grosimea, dimensiunea spinului și a piciorului, iar plasarea cronologică este aceeași pentru ambele tipuri.

Tipul Ginalski E2 este de dimensiuni mai mici, înălțimea acestuia rar depășind 4 cm. Distanța dintre brațe este de asemenea tot mică, între 4,5 și 5 cm. Butonii sunt conici. Astfel de exemplare s-au descoperit la Zemplin (M. 23²⁷ - fig. 3, 5-6 și în M. 50²⁸ - fig. 3, 1-2), Lastovce²⁹ (fig. 3, 3), Muhi³⁰ (fig. 3, 4). Are numeroase analogii în cadrul culturii

¹² Am folosit tipologia întocmită de J. Ginalski pentru pintenii de epocă romană descoperiți în mediul Przeworsk (GINALSKI 1991, 53-84).

¹³ GINALSKI 1991, 61.

¹⁴ BUDINSKÝ-KRIČA/LAMIOVÁ-SCHMIEDLOVÁ 1990, 249, pl. II, 25, 27.

¹⁵ GLODARIU/IAROSLAVSCHI 1979, 126-127, fig. 73, 18-19.

¹⁶ PIETA 1982, 78.

¹⁷ OŁĘDZKI 1991 – 1992, 213-218, fig. XXVIII, 2-3.

¹⁸ GODŁOWSKI 1993, 74-76.

¹⁹ GUDEA 1994, 385.

²⁰ GINALSKI 1991, 59-64.

²¹ JAHN 1921, 48-49.

²² GODŁOWSKI 1970, 8.

²³ GINALSKI 1991, 89.

²⁴ GINALSKI 1991, 59; GODŁOWSKI 1977, 87-88; OŁĘDZKI 2001, 201.

²⁵ *Vezi supra*.

²⁶ După Godłowski, tipul III (GODŁOWSKI 1970, 13).

²⁷ BUDINSKÝ-KRIČA/LAMIOVÁ-SCHMIEDLOVÁ 1990, 249, pl. III, 26, 28.

²⁸ BUDINSKÝ-KRIČA/LAMIOVÁ-SCHMIEDLOVÁ 1990, 251, pl. VI, 16, 17.

²⁹ BENINGER 1937, fig. 25, 261, 263.

³⁰ VEGH 1974-1975, 76, 91, 101, fig. XVIII, 1.

Przeworsk, de exemplu în cimitirele de la Opoka³¹ și Piaski³² din Polonia.

Față de exemplarele anterioare, tipul Ginalski E5b are piciorul mai subțire, cu o deschidere mai mare, spinul mai lung și butoni mici, rotunzi la capete. Astfel de exemplare s-au descoperit la Ardanove-„Routkni”³³ (M. 3 – fig. 4, 1), Beregsurány³⁴ (fig. 4, 2), Medieșul Aurit-„Șuculeu”³⁵ (fig. 5, 4), Ostrovany³⁶ (fig. 4, 3) și Zalău-„Bul. Mihai Viteazul, nr. 104-106”³⁷ (fig. 5, 1-3).

Tipul Ginalski E6 este o variantă al celui anterior. Pintenul este mult mai masiv și mai lung. Butonii sunt mici și rotunzi. S-au descoperit la Ardanove-„Ternik” (fig. 4, 4-5). Analogii există în cultura Przeworsk într-un mormânt de războinic, la Podlodów³⁸, unde întreg ansamblul este datat la începutul sec. III p. Chr. (C_{1a}).

Este interesant faptul că acest tip de pinteni (tipul E după Ginalski) nu se limitează la zona imediat învecinată cu Dacia Porolissensis, ci apar și în interiorul acesteia la Ilișua, Jac, Moigrad/Porolissum, Orheiul Bistriței și Toarcia³⁹ (fig. 7, 2, 4-5). De asemenea, nu lipsesc nici din provincia Noricum (la Tulln – fig. 7, 6) sau Pannonia (Brigetio, Sárzentlőr, Arrabona sau Edestal – fig. 7, 1, 3, 8-9)⁴⁰. De menționat este faptul că cei din interiorul provinciilor romane sunt toți din bronz.

Prezența acestora împreună cu fibule tip Almgren 129 și A. 43⁴¹ le asigură o datare în timpul războaielor marcomanice (B₂-C_{1a}). Principala caracteristică ce-i deosebește de pinterii din fier este spinul mult mai masiv, chiar gros la bază, de formă piramidală. Sunt răspândiți pe o zonă mai largă, fiind cunoscuți și la Târgșor (M. 205)⁴², în Ucraina la Kanev⁴³ sau în regiunea Kievului⁴⁴, sau mai departe în sud-vestul Crimeei, la Skalistoe (situl III, M. 28)⁴⁵.

În siturile aparținând culturii Przeworsk, acești pinteni sunt atribuiți etapei B₂-C₁, sau mai precis orizontului 2 al mormintelor cu arme, începând cu C_{1a}⁴⁶. Pentru zona scandinavă ei fac parte din grupa 5 a mormintelor cu arme, fiind datați puțin mai târziu, în perioada C_{1b} (230-260)⁴⁷. Descoperirile din Ucraina și zona nord-pontică sunt datate în B₂-C_{1a}, în același interval ca și descoperirile din zona Tisei superioare, fiind însă puse pe seama răspândirii culturii Cerneahov⁴⁸ (=goți), prezentând însă o particularitate: au decor de email pe butonii de fixare.

Ca răspândire, sunt prezenți atât în zona balto-slavă (cultura Kiev), în regiunea Nistrului (Ucraina) sau zona pontică. Însă marea lor majoritate sunt cunoscuți în *Germania liberă*, în special în cultura Przeworsk, în Scandinavia, în regiunile la nord de Dunărea Mijlocie sau în bazinul Tisei superioare. Pentru zonele periferice culturii Przeworsk, cu siguranță că aceștia au ajuns odată cu mișcările populațiilor germanice.

Ca o variantă de trecere la etapa C_{1b} (începutul sec. III p. Chr.) este de amintit tipul de pinter Ginalski F 3. Pentru bazinul Tisei superioare s-a descoperit o pereche, la Kékcse⁴⁹. Aceștia sunt mai mari (înălțimea: 6,5 cm), au brațele arcuite și subțiri, terminându-se într-

³¹ DIE VANDELEN 2005 – CATALOG, 447.

³² SKOWRON 1985, 165, fig. 4.

³³ KOBAL 1993-1994, 32-33, fig. 2, e.

³⁴ ISTVANOVITS 1993, 132, fig. V, 9.

³⁵ HOREDT 1973, 95, fig. 5; MATEI/STANCIU 2000, 64, pl. 344, 5

³⁶ LAMIOVÁ-SCHMIEDLOVÁ/ TOMÁŠOVÁ 1999, 103, fig. 28.

³⁷ MATEI/STANCIU 2000, 90, 99, pl. 344, 1-2, 4.

³⁸ DIE VANDELEN 2005 - CATALOG, 442-443.

³⁹ OPREANU/COCIȘ 2002, 227 – 265.

⁴⁰ TEJRAL 2003, 252, fig. 7.

⁴¹ GUDEA 1989, fig. 185, 25, fig. 188, 13, 15; COCIȘ/OPREANU 1998, 198-200, fig. 6, 39-43, fig. 9, 58-61, tipul 5 d 1-5 și tipul 6-8.

⁴² DIACONU 1965, pl. 13.

⁴³ KORZUHINA 1978, 50.

⁴⁴ HANENKO 1901, 202, pl. 7; KORZUHINA 1978, 51.

⁴⁵ BOGDANOVA/GUŠČINA/LOBODA 1976, 17-52, fig. 8.

⁴⁶ GODŁOWSKI 1992, 44, fig. 18, 7.

⁴⁷ ILKJÆR 1990, 318.

⁴⁸ KAZANSKI 1994, 431.

⁴⁹ ISTVÁNOVITS/KULCSÁR 1992, nr. 24, 55, fig. 7.

un buton mic de formă conică. Spinul este masiv, bombat în partea inferioară (fig. 6, 1-2). Se datează la finalul etapei C1a⁵⁰.

Pentru această perioadă (începutul sec. III p. Chr.), se cunosc un număr redus de pinteni. Domină exemplarele cu umerii asimetrici și butoni nu prea mari la capete (biconice). Spinul lor este masiv, de formă conică, uneori prezintă două inele la baza lui. Sub el se află un cârlig. Conform tipologiei lui J. Ginalski aceste exemplare se încadrează tipului G⁵¹. Pinteni de acest tip apar la începutul perioadei romane târzii și sunt considerați specifici pentru faza C1b⁵². În bazinul Tisei superioare sunt prezente două variante.

Tipul Szmajcarija (Ginalski G1/Kokowski 1) are un arc aplatizat și lărgit în partea centrală, un spin lung, masiv, doi butoni nu prea mari și un cârlig de fixare⁵³. Astfel de pinteni s-au descoperit la Bratovo⁵⁴ (un exemplar⁵⁵ în M. 3 – fig. 6, 3), Kisvárdá-„TV-torony”⁵⁶ (fig. 6, 5) și Medieșul Aurit-„La Leșu” – M. 28 (fig. 6, 4). Sunt datați în etapa C_{1b} a epocii romane imperiale⁵⁷. În siturile Europei Centrale acești pinteni sunt atribuiți perioadei C_{1a}-C_{1b}⁵⁸ (aproximativ 160/180-310 p. Chr.), cu predilecție ultimei perioade. Ca arie de răspândire sunt atestați în Europa de est în cadrul culturii Przeworsk⁵⁹ (Hromówka⁶⁰, în Ucraina) și a culturii Lipița⁶¹ (zona Nistrului superior). Mai numeroși sunt în Europa Centrală, mai ales în arealul de bază al culturii Przeworsk (de exemplu, în cimitirele de la Chmielów Piaskowy – M. 7⁶² și M. 27E⁶³, Piaski⁶⁴, sau Wrzask-Zagłoba⁶⁵) și Wielbark⁶⁶, în Boemia⁶⁷, zona baltică⁶⁸ sau pontică⁶⁹. De asemenea, ei sunt prezenți și pe teritoriul Imperiului roman⁷⁰.

Un exemplar puțin diferit este cel asemănător tipului G2 după Ginalski. Față de cel prezentat anterior este puțin mai scund, spinul mai mic, prezintă un mic nod deasupra bazei acestuia și are o deschidere a brațelor mai largă (8, 4 cm). Astfel de pinte este atestat la Zemplin în mormântul 147⁷¹ (fig. 6, 6). În siturile culturii Przeworsk este atribuit etapei C_{1b}-C₂⁷². De altfel, împreună cu alte materiale descoperite în mormânt, reprezintă faza finală a înmormântărilor din acest cimitir (a doua jumătate a sec. III p. Chr.).

Cât privește pinterii descoperiți în zona Tisei superioare, în cele două segmente cronologice (sec. I p. Chr. și sf. sec. II – prima jumătate a sec. III p. Chr.), se poate observa concentrarea lor covârșitoare în a doua etapă. Ele evidențiază mișcările de populații germanice într-o zonă în care elementul etnic este uneori greu de identificat. De altfel, dacă putem presupune cu certitudine originea acestor pinteni (cultura Przeworsk), nu putem spune același lucru despre purtătorii lor. O parte a acestor pinteni ar fi putut fi purtați și de alte populații ce coabitau cu elemente germanice în această zonă (de exemplu daci la Medieșul Aurit sau sarmați în zona nord-estică a Ungariei).

Harta răspândirii pinterilor arată și dinamica principalelor așezări. Pentru cimitirul

⁵⁰ GINALSKI 1991, 74.

⁵¹ GINALSKI 1991, 76.

⁵² GODŁOWSKI 1977, 87, 90.

⁵³ GIESLER 1978, 6, 7; GINALSKI 1991, 67-70; KOKOWSKI 1993, 337.

⁵⁴ KOBAL 1993-1994, 38, fig. 6, r.

⁵⁵ Poate fi și de tipul Ginalski E7.

⁵⁶ OLĘDZKI 2001, 204.

⁵⁷ OLĘDZKI 2001, 207.

⁵⁸ GODŁOWSKI 1970, 48, pl. 2; GINALSKI 1991, 67-70; KOKOWSKI 1993, 337-338.

⁵⁹ KOZAK 1984, 13, fig. 15, 12.

⁶⁰ DĄBROWSKA/GODŁOWSKI 1970, 78, pl. II, 5.

⁶¹ CIGILIK 1975, 119, fig. 50, 26.

⁶² GODŁOWSKI/WICHMAN, 18, pl. IX, 5.

⁶³ GODŁOWSKI/WICHMAN, 29, pl. XXXIX, 4, 5.

⁶⁴ SKOWRON 1985, 165, fig. 4.

⁶⁵ SICIŃSKI 1986, 267, pl. 1, 2.

⁶⁶ GINALSKI 1991, 53; KOKOWSKI 1993, 335.

⁶⁷ GODŁOWSKI 1992, fig. 9.

⁶⁸ GODŁOWSKI 1970, 21, pl. 11.

⁶⁹ KAZANSKI 1994, 431-432, fig. 1, 6, 7.

⁷⁰ După KAZANSKI 1994, 432, nota 18.

⁷¹ BUDINSKÝ-KRIČA/LAMIOVÁ-SCHMIEDLOVÁ 1990, 267, pl. XX, 10, 12.

⁷² OLĘDZKI 1999, 105, 108, 114.

de la Zemplin se poate observa prezența pintenilor atât în perioada La Tène târzie cât și la sfârșitul sec. II p. Chr. (perioada războaielor marcomanice), cât și la începutul secolului următor (M. 147 – pinteni asimetrici), fiind astfel prezenți în toate etapele de evoluție cronologică a cimitirului.

Răspândirea pintenilor în *Barbaricum*-ul Tisei superioare și numărul destul de mare de descoperiri, atât în așezări, cât și în morminte, confirmă ponderea deosebită a cavaleriei în cadrul luptătorilor culturii Przeworsk. Putem presupune că datorită acestor călăreți au fost posibile organizarea și purtarea unor expediții în timpul și după războaiele marcomanice (de exemplu împotriva costobocilor) sau atacurile repetate asupra Imperiului roman.

Problemele privind cronologia materialelor și a așezărilor din zona Tisei superioare pentru această perioadă sunt pe departe de a fi rezolvate. Aceasta datorită, în primul rând, cantității mici de materiale publicate până acum, dar și a numărului mic de piese ce pot fi date. Pe lângă vestigiile aparținând populației dacice, pentru spațiul Tisei superioare, tot atât de interesante și reprezentative sunt astfel și cele datorate altor populații, ilustrând, pentru această perioadă, procese istorice ce au precedat migrațiile de mai târziu, care vor schimba situația etnică și demografică a acestei zone.

ANEXA 1

Lista cu descoperiri de pinteni germanici din bazinul superior al Tisei (s-a folosit următoarea schemă: număr de ordine (corespunde cu cel din Harta 1), numele localității, regiunea/județul/raionul/districtul, toponimul (acolo unde este precizat), tipul descoperirii, detalii pinten (dacă există), ilustrația, datarea și bibliografia).

1. Pinteni de epocă LaTène D (tipul Ginalski C1a)

- | | |
|---|---|
| 1. Zemplin (regiunea Trebišov, Slovacia) – <i>Szélmalomdomb</i> , mormânt de incinerație (M nr. 20), doi pinteni din fier (deschiderea | de 7,8, respectiv 7,9 cm), fig. 1, 1-2, B ₁ (sec. I p. Chr.), BUDINSKÝ-KRIČA/LAMIOVÁ-SCHMIEDLOVÁ 1990, 249, pl. II/25, 27. |
|---|---|

2. Pinteni de tipul Ginalski D

- | | |
|---|--|
| 2. Bratovo (raionul Vinogradov, Ucraina), – <i>Golotdomb</i> , mormânt plan de incinerație (M nr. 3), patru pinteni, trei dintre ei sigur tipul D după Ginalski (doi în stare fragmentară, fig. 1, 3-6, a doua jumătate a sec. II – sec. III p. Chr. (B2-C1), Kotigorosko 1979, 153-163, fig. 1-5; Kobal 1993-1994, 38, fig. 6, s, t, u. | așezare (S1/2008), pinten din fier incomplet păstrat ($H_{\text{piesă}} = 6 \text{ cm}$, $L_{\text{picior}} = 6,5 \text{ cm}$, $H_{\text{spin}} = 2,9 \text{ cm}$, $D_{\text{buton}} = 0,7 \text{ cm}$), fig. 2, sf. sec. II – III p. Chr. (B ₂ -C _{1a}), inedit ⁷³ . |
| 3. Pericei (județul Sălaj, România) – „Gouț”, | 4. Peder (regiunea Košice, Slovacia), așezare, pinten din fier incomplet (campania 1963), fig. 1, 7, B ₂ (sec. II p. Chr.), LAMIOVÁ-SCHMIEDLOVÁ 1969, fig. 11, 8. |

3. Pinteni de tipul Ginalski E (Godłowski III)

- | | |
|---|---|
| 5. Apa (județul Satu Mare, România) – <i>Din hotarul localității</i> , mormânt, pinten E după Ginalski, B ₂ -C ₁ , ISTVÁNOVITS/KULCSÁR | 1992, nr. 1, 47; MATEI/STANCIU 2000, nr. 7, 27; STANCIU 1995, nr. 1, 141. |
| 6a. Ardanove (districtul Ardánhâza, raionul | |

⁷³ Mulțumesc d-lui dr. Horea Pop (Muzeul Județean de Istorie și Artă Zalău) pentru amabilitatea de a-mi fi pus la dispoziție această piesă.

- Îrșava, Ucraina) – *Rokutni*, mormânt (nr. 3), pinten de tipul E5b (înălțimea: 3,3 cm, fig. 4, 1, sf. sec. II – III p. Chr. (B₂-C_{1a}), KOBAL 1993-1994, 32-33, fig. 2, e.
- 6b. **Ardanove** (districtul Ardánhâza, raionul Îrșava, Ucraina); *Ternik*, mormânt, doi pinteni E6 (din care unul păstrat în întregime avea 5 cm înălțime), fig. 4, 4-5, sf. sec. II – III p. Chr. (B₂-C₁), KOBAL 1993-1994, 35-36, fig. 4, d, e.
7. **Bodrog** (regiunea Trebišov, Slovacia), – *Dunele de nisip de pe proprietatea episcopiei*⁷⁴, morminte de incinerare (?), doi pinteni din fier, probabil din grupa E, B₂-C₁, ISTVÁNOVITS/KULCSAR 1992, 48, fig. 1; LAMIOVÁ – SCHMIEDLOVÁ 1969, 405; LAMIOVÁ – SCHMIEDLOVÁ 1992, 75.
8. **Beregsurány** (județul Szabolcs-Szatmár-Bereg, Ungaria) – *Barátságkert*, așezare, pinten din fier de tipul E5b (locuința nr. 1), fig. 4, 2, sec. II – III p. Chr. (B₂-C_{1a}), ISTVÁNOVITS 1993, 132, fig. V, 9.
9. **Bratovo** (raionul Vinogradov, Ucraina) – *Golotdomb*, mormânt plan de incinerare (M nr. 3), patru pinteni, unul probabil de tipul E7 (dar mai probabil G1), fig. 5, 3, a doua jumătate a sec. II – sec. III p. Chr. (B₂-C₁), KOBAL 1993-1994, 38, fig. 6, r.
10. **Lestovce** (regiunea Košice, Slovacia), pinten tipul Ginalski E2, fig. 3, 3, sec. II p. Chr. (B₂-C₁), BENINGER 1937, fig. 25, 261, 263.
11. **Malaya Kopanya** (raionul Vinogradov, Ucraina), – *Seredniy Grunok*, mormânt de incinerare (M. 1), doi pinteni (tipul E), sec. II p. Chr. (B₁-B₂), KOBAL 1993-1994, 41.
12. **Medieșul Aurit** (județul Satu Mare, România), – *Șuculeu*, așezare, pinten din fier incomplet păstrat (S. VI) de tipul Ginalski E5b (fig. 5, 4), (distanța probabilă dintre capetele brațelor: 5,5 cm, lungimea păstrată a spinului: 2,2 cm, diametrul la bază al spinului: 1,2 cm), sf. sec. II – III p. Chr. (B₂-C₁), MATEI/STANCIU 2000, 64, pl. 344, 5; STANCIU 1995, nr. 18/A, 150-151.
13. **Muhi** (județul Borsod-Abaúj-Zemplén, Ungaria), *Kocsmadomb*, mormânt în urnă, pinten din bronz E2 (lungimea: 7,2 cm), fig. 3, 4, sec. III p. Chr. (C₁), VEGH 1974-1975, 76, 91, 101, fig. XVIII, 1.
14. **Ostrovany** (regiunea Prešov, Slovacia), așezare, pinten din fier E5b, fig. 4, 3, sec. II-III p. Chr., LAMIOVÁ-SCHMIEDLOVÁ/TOMÁŠOVÁ 1999, 103, fig. 28.
- 15a. **Zalău** (județul Sălaj, România), *Bul. Mihai Viteazul*, nr. 104-106 (*Panic-„La blocuri”*), așezare, pinten din fier (brațele au secțiune dreptunghiulară, spinul alungit), prost conservat, aparține probabil tipului E5b (distanța dintre capetele brațelor: 6,2 cm, lungimea spinului: 2,5 cm, la bază are dimensiunile de 1,1 x 0,7 cm) (locuința 4, S. VIII/1978, cas. 13/1978), fig. 5, 3, sf. sec. II – prima jumătate sec. III p. Chr. (B₂-C₁), MATEI/STANCIU 2000, 90, pl. 344/4.
- 15b. **Zalău** (județul Sălaj, România), *Bul. Mihai Viteazul*, nr. 104-106 (*Panic-„La blocuri”*), așezare, pinten din fier, aparține tipului Ginalski E5b (distanța dintre capetele brațelor: 6,7 cm, lungimea spinului: 3 cm, diametrul la bază al spinului: 1,5 cm), fig. 5, 1-2, sf. sec. II – prima jumătate sec. III p. Chr. (B₂-C₁), MATEI/STANCIU 2000, 99, pl. 344/1-2.
- 16a. **Zemplin** (regiunea Trebišov, Slovacia), – *Szélmalomdomb*, mormânt de incinerare (M. nr. 23), doi pinteni de fier de tipul E2 (cu deschiderea de 6,4 și 6,2 cm), fig. 3, 5-6, B₂ (sec. II p. Chr.), BUDINSKÝ-KRIČA/LAMIOVÁ-SCHMIEDLOVÁ 1990, 249, pl. III, 26, 28.
- 16b. **Zemplin** (regiunea Trebišov, Slovacia) – *Szélmalomdomb*, mormânt de incinerare (M. nr. 50) doi pinteni E2 (cu deschiderea de 6,6 și 6,3 cm), fig. 3, 1-2, B₂ (sec. II p. Chr.), BUDINSKÝ-KRIČA/LAMIOVÁ-SCHMIEDLOVÁ 1990, 251, pl. VI, 16, 17.

4. Pinten de tipul Ginalski F3

17. **Kékcse** (județul Szabolcs-Szatmár-Bereg, Ungaria), mormânt, doi pinteni, fig. 6, 1-2, sf. sec. II – III p. Chr. (B₂-C_{1a}), ISTVÁNOVITS/KULCSÁR 1992, nr. 24, 55, fig. 7-8.

⁷⁴ Descoperire făcută la sfârșitul secolului al XIX – lea, în satul Svätá Mariá, actualul sat Bodrog, regiunea Trebišov, Slovacia.

5. Pinenti de tipul Ginalski G

18. **Abaújszántó** (județul Borsod-Abaúj-Zemplén, Ungaria), descoperire întâmplătoare, doi pinenti asimetrice, grupa G, prima ½ sec. III p. Chr. (C_{1b}), OLĘDZKI 2001, 204.

19. **Hortobágy** (județul Hajdu-Bihar, Ungaria), – *Poroshát II*, cimitir, sunt menționați 220 tumuli, din care este amintit un pinent, probabil de tipul G, prima ½ sec. III p. Chr. (C_{1b}), ISTVÁNOVITS/KULCSÁR 1994, 414.

20. **Kisvárd**a (județul Szabolcs-Szatmár-Bereg, Ungaria), – *TV-torony*, doi pinenti asimetrice de tip Ginalski G1 (Szmajcarija/Kokowski 1), fig. 5, 6, prima ½ sec. III p. Chr. (C_{1b}), OLĘDZKI 2001, 204.

21. **Medieșul Aurit** (județul Satu Mare, România), – *La Leșu*, mormânt plan de

incineratie (M. 28), pinent de fier (fig. 6, 4) de tip Ginalski G1 (Szmajcarija (Ginalski G1/Kokowski 1) prima jumătate a sec. III p. Chr. (C_{1b}), HORED T 1973, fig. 5; MATEI/STANCIU 2000, 66; OLĘDZKI 1999, fig. 10, 13; STANCIU 1995, 152.

22. **Tiszakanyár** (județul Szabolcs-Szatmár-Bereg, Ungaria), descoperire întâmplătoare, doi pinenti asimetrice, grupa G, sec. II - prima ½ sec. III p. Chr. (B₂-C_{1b}), OLĘDZKI 2001, 204.

23. **Zemplin** (reg. Trebišov, Slovacia), – *Szélmalomdomb*, mormânt de incineratie (M. nr. 147, pinent de fier probabil G2 (cu deschiderea de 8,4 cm), fig. 5, 5, sec. III p. Chr., BUDINSKÝ-KRIČA/LAMIOVÁ-SCHMIEDLOVÁ 1990, 267, pl. XX, 12.

ABREVIERI

Acta Hungariae

ActaMN

Eph.Nap.

Ethnogr.-Arch. Zeitschr.

HOME

Jósza András Múz. Évk.

MCW

PMMAE

Prace Arch.

Przegląd Arch.

RA 1977

Saalburg-Jahrb

Slovenská Arch.

Sovetskaja Arch.

Specimina Nova

Vých. Pravek

Wiadomości Arch.

Acta Archaeologica Academiae Scientiarum Hungariae, Budapest.

Acta Musei Napocensis, Cluj Napoca.

Eph.Nap., Cluj Napoca.

Ethnographische Archaologische Zeitung, Łódź.

A Herman Ottó Múzeum Évkönyve, Budapest.

A Nyiregyházi Jósza András Múzeum Évkönyve, Nyiregyháza.

Materialy starożytne i wczesnosredniowieczne, Warszawa.

Prace i Materiały Muzeum Archeologicznego i Etnograficznego w Łodzi, Seria Archeologiczna, Łódź.

Prace Archeologiczne, Łódź.

Przegląd Arch., Posen.

Recherches archéologiques de 1977, Kraków.

Saalburg-Jahrbuch, Saalburg.

Slovenská Archeológia, Bratislava.

Sovetskaja Archeologija, Moskau.

Specimina Nova Universitatis Quinqueecclesiensis, Pecs.

Vých.Pravek, Nitra / Košice.

Wiadomości Archeologiczne, Warszawa.

BIBLIOGRAFIE

BENINGER 1937

E. BENINGER, Die germanischen Bodenfunde in der Slowakei, (Reihenbergr und Leipzig 1937).

BOGDANOVA/GUŠČINA/LOBODA 1976

I. A. BOGDANOVA/I. I. GUŠČINA/I. I. LOBODA, Mogil'nik Skalistoe III v jugo-zapadnom Krymu (I-IIIvv.). Sovetskaja Arch. 121, 1976, 17-52.

- BUDINSKÝ-KRIČA/LAMIOVÁ-SCHMIEDLOVÁ 1990
V. BUDINSKÝ-KRIČA, M. LAMIOVÁ-SCHMIEDLOVÁ, A late 1st. Century B.C.-2nd century A.D. cemetery at Zemplín. Slovenská Arch. 38/2, 1990, 245-344.
- CIGILIK 1975
V. M. CIGILIK, Naselennja Verchn'ogo Podnistrov'ja peršich našoi eri (Kiev 1975).
- COCIȘ/OPREANU 1998
S. COCIȘ/E. OPREANU, Barbarische Fibeln aus dem römischen Dakien: ihre historische Bedeutung, ActaMN 35/1, 1998, 178-200.
- DĄBROWSKA/GODŁOWSKI 1970
T. DĄBROWSKA/K. GODŁOWSKI, Grób kultury przeworskiej z Hromówki na Ukrainie, Prace Arch. 12, 1970, 77-102.
- DIACONU 1965
G. DIACONU, Târgșor, necropola din secolele III-IV e. n., (București 1965).
- GIESLER 1978
U. GIESLER, Jüngerkaizerzeitliche Nietknopfsporen mit Dreipunkthalterung vom Typ Leuna. Saalburg-Jahrb. 35, 1978, 5-38.
- GINALSKI 1991
J. GINALSKI, Ostrogoi kablakowe kultury przeworskiej. Klasyfikacja typologiczna/Bügelsporen der Przeworsk-Kultur. Eine Typologische Klassifikation. Przegląd Arch. 38, 1991, 53-84.
- GLODARIU/IAROSLAVSCHI 1979
I. GLODARIU/E. IAROSLAVSCHI, Civilizația fierului la daci (sec. II î.e.n. – I e.n.), (Cluj-Napoca 1979).
- GODŁOWSKI 1970
K. GODŁOWSKI, The Chronolgy of the Late Roman and Early Migration Periods in Central Europe, (Kraków 1970).
- GODŁOWSKI 1977
K. GODŁOWSKI, Opatów, Gemeinde Opatów, Woiwodschaft Częstochowa (Ein Gräberfeld der jüngeren Kaiserzeit), RA 1977, 1978, 24-33.
- GODŁOWSKI 1992
K. GODŁOWSKI, Die Chronologie der jüngeren und späten Kaiserzeit in den Gebieten südlich der Sudeten und Karpaten. În: Probleme der relativen und absoluten Chronologie ab Latènzeit bis zum Frühmittelalter. Materialien des III. Internationalen Symposiums: Grundprobleme der frühgeschichtlichen Entwicklung im nördlichen Mitteldonauegebiet, Kraków - Karniowice 3.-7. Dezember 1990 (Kraków 1992), 23-54.
- GODŁOWSKI 1993
K. Godlowski, Die Barbaren nördlich der Westkarpaten und das Karpatenbecken-Einwanderungen, politische und militärische Kontakte, Specimina Nova 9/1, 65-89.
- GODŁOWSKI 1994
K. GODŁOWSKI, Chronologie der germanischen Waffengräber. În: C. von Carnap-Bornheim (Hrsg.), Beiträge zu römischer und barbarischer Bewaffnung in den ersten vier nachchristlichen Jahrhunderten. Akten des 2. Internationalen Kolloquiums in Marburg a. d. Lahn, 20. bis 24. Februar 1994, (Lublin/Marburg 1994), 169 -178.
- GODŁOWSKI/WICHMAN 1998
K. GODŁOWSKI/T. WICHMAN, Chmielów Piaskowy. Ein

- Gräberfeld der Przeworsk-Kultur im Świętokrzyskie-Gebirge, (Kraków 1998).
- GUDEA 1989 N. GUDEA, Porolissum. Un complex arheologic daco-roman de la marginea de nord a Imperiului Roman I, ActaMN 13, 1989.
- GUDEA 1994 N. GUDEA, Dacia Porolissensis und die Markomannenkriege. Markomannenkriege. Ursachen und Wirkungen, I, (Brno 1994), 371-386.
- HANENKO 1901 V. I. HANENKO, Drevnosti Podneprov'ja IV, (Kiev 1901).
- ILKJÆR 1990 J. ILKJÆR, Illerup Ådal. Die Lanzen und Speere, Jutland Arch. Soc. Publ. 25, 1.2, (Aarhus 1990).
- ISTVÁNOVITS 1993 E. ISTVÁNOVITS, Some Data on the History of the Upper Tisza Region in the Roman Age, Vých.Pravek 4, 1993, 127-142.
- ISTVÁNOVITS/KULCSÁR 1992 E. ISTVÁNOVITS/V. KULCSÁR, Pajzsos temetkezések a Dunától keletre eső Kárpát-medencei Barbaricumban, Jósza András Múz. Évk. 30-32 (1987-1989), 1992, 47-96.
- JAHN 1921 M. JAHN, Der Reitersporn, seine Entstehung und früheste Entwicklung, (Leipzig 1921).
- KAZANSKI 1994 M. KAZANSKI, Les èperons, les manipules de boucliers et les hachés de l'époque romaine tardive dans la région pontique: origine et diffusion. În: C. von Carnap-Bornheim (herausgegeben), Beiträge zu römischer und barbarischer Bewaffnung in den ersten vier nachchristlichen Jahrhunderten. Akten des 2. Internationalen Kolloquiums in Marburg a. d. Lahn, 20. bis 24. Februar 1994, (Lublin/Marburg 1994), 429-484.
- KOBAL 1993-1994 J. V. KOBAL, Kultura przeworska na ukrainie Zakarpackiej, Wiadomości Arch. 53, 1993 – 1994, 31-56.
- KOKOWSKI 1993 A. KOKOWSKI, L'art militaire des Goths à l'époque romaine tardive (d'après les données archéologiques). În: F. Vallet/M. Kazanski (Hrsg.), L'armée romaine et les Barbares du IIIe au VIIe siècle, (Rouen 1993), 335-348.
- KORZUHINA 1978 G. F. KORZUHINA, Predmety ubora s vyemčatymi V-pervoj poloviny VI v. n. e. V Srednem Podneprov'e, (Moskva – Leningrad 1978).
- KOTIGOROŠKO 1995 V. KOTIGOROŠKO, Ținuturile Tisei superioare în veacurile III î.e.n. - IV e.n. (Perioadele La Tène și romană), (București 1995).
- KOZAK 1984 D. N. KOZAK, Pševors'ka kul'tura v Verchn'omu Podnistrov'i i Zahidnomu Pobužži, (Kiev 1984).
- LAMIOVÁ-SCHMIEDLOVÁ 1969 M. LAMIOVÁ-SCHMIEDLOVÁ, Römerzeitliche siedlungskeramik in der südostslowakei, Slovenska Arch XVII – 2, 1969, 401 – 501.
- LAMIOVÁ-SCHMIEDLOVÁ/ TOMÁŠOVÁ 1999 M. LAMIOVÁ-SCHMIEDLOVÁ/B. TOMÁŠOVÁ, Nálezový

- horizont z prelomu doby rímskej a doby sťahovania národov na viacvrstvovom sídlisku v Ostrovanoch, Slovenská Arch. XLVII-2, 1999, 75-132.
- MATEI/STANCIU 2000 AL. V. MATEI/I. STANCIU, Vestigii din epoca romană (sec. II- IV p. Chr.) în spațiul nord-vestic al României, (Zalău – Cluj-Napoca 2000).
- OLĘDZKI 1991 – 1992 M. OLĘDZKI, Obrządek pogrzebowy na cmentarzysku kultury przeworskiej w Wólce Domaniewskiej gm. Przytyk, woj. Radomskie, PMMAE 37 – 38; 1991 – 1992, 213-250.
- OLĘDZKI 1999 M. OLĘDZKI, The Upper Tisza Basin in the Roman period. Remarks on settlement and cultural changes. În: J. Tejral (Hrsg.), Das mitteleuropäische Barbaricum und die Krise des römischen Weltreiches im 3. Jahrhundert. Spisy Arch. Ústavu AVČR Brno 12, (Brno 1999), 105-136.
- OLĘDZKI 2001 M. OLĘDZKI, The Przeworsk culture in the Upper Tisza Basin – an outline of problems. Ethnogr.-Arch. Zeitschr. 42, 2001, 195 – 210.
- OPREANU/COCIȘ 2002 C. OPREANU/S. COCIȘ, Artefakte barbarischer Herkunft aus dem römischen Dakien. În: A. Rustoiu/A. Ursuțiu (Hrsg.), Interregionale und kulturelle Beziehungen im Karpatenraum (2. Jahrtausend v. Chr. – 1. Jahrtausend n. Chr.), (Cluj-Napoca 2002), 227-265.
- PIETA 1982 K. PIETA, Die Puchow-Kultur, (Nitra 1982).
- POP/PRIPON/CSOK 2004 H. POP/E. PRIPON/Z. CSOK, Dacians at the Nord-Western Frontier of Dacia 2nd Century A. D. În: L. Ruscu, C. Ciongradi, R. Ardevan, Cr. Roman, Cr. Găzdac (Ed.), Orbis Antiquus. Studia in honorem Ioannis Pisonis, (Cluj-Napoca 2004), 687-703.
- SICIŃSKI 1986 W. SICIŃSKI, Cmentarzysko Kultury Przeworskiej na Stanowisku 1 we Wrzasku-Zagłobie, województwo Łódzkie, PMMAE 33, 1986, 261-271.
- SKOWRON 1985 J. SKOWRON, Osadnictwo Kultury Przeworskiej na Wysoczyźnie Bełchatowskiej, PMMAE 32, 1985, 159-167.
- STANCIU 1995 I. STANCIU, Contribuții la cunoașterea epocii romane în bazinul mijlociu și inferior al râului Someș, Eph.Nap. 5, 1995, 139-226.
- TEJRAL 2003 J. TEJRAL, Zur Frage der germanisch-sarmatischen kulturellen Beziehungen an der Wende von der älteren zur jüngeren Kaiserzeit. În: C. von Carnap-Bornheim (Hrsg.), Kontakt – Kooperation – Konflikt. Germanen und Sarmaten zwischen dem 1. und dem 4. Jahrhundert nach Christus. Internationales Kolloquium des Vorgeschichtlichen Seminars der Philipps-Universität, Marburg, 12.-16. Februar, (Marburg 1998), 239-274.
- VÉGH 1974-1975 K. VÉGH, Régészeti adatok észak-magyarország I. sz. I-IV. Századi történetéhez, HOME XII-XIV, 1974-1975, 65-114.

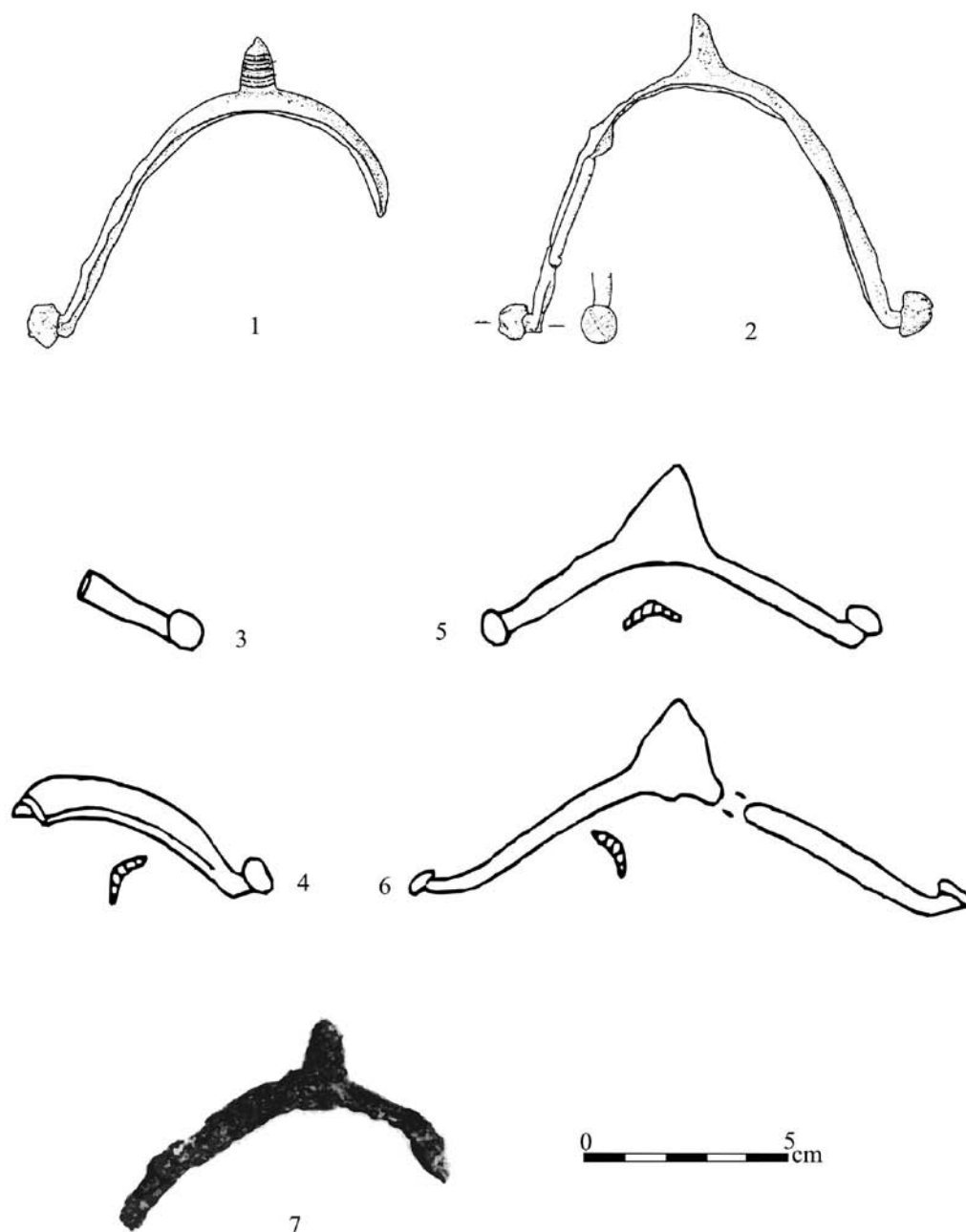


Fig. 1: Pinteni de tip LaTène târiu - Ginalski C Ia (1-2) și de epocă romană - Ginalski D (3-7). Zemplin-Szélmalomdomb: 1-2 (M. 20) (după BUDINSKY-KRIČA/LAMINOVÁ-SCHMIEDLOVÁ 1990); Bratovo: 3-6 (M. 3) (după KOBAL 1992 - 1993), Peder: 7 (după LAMINOVÁ-SCHMIEDLOVÁ 1969).

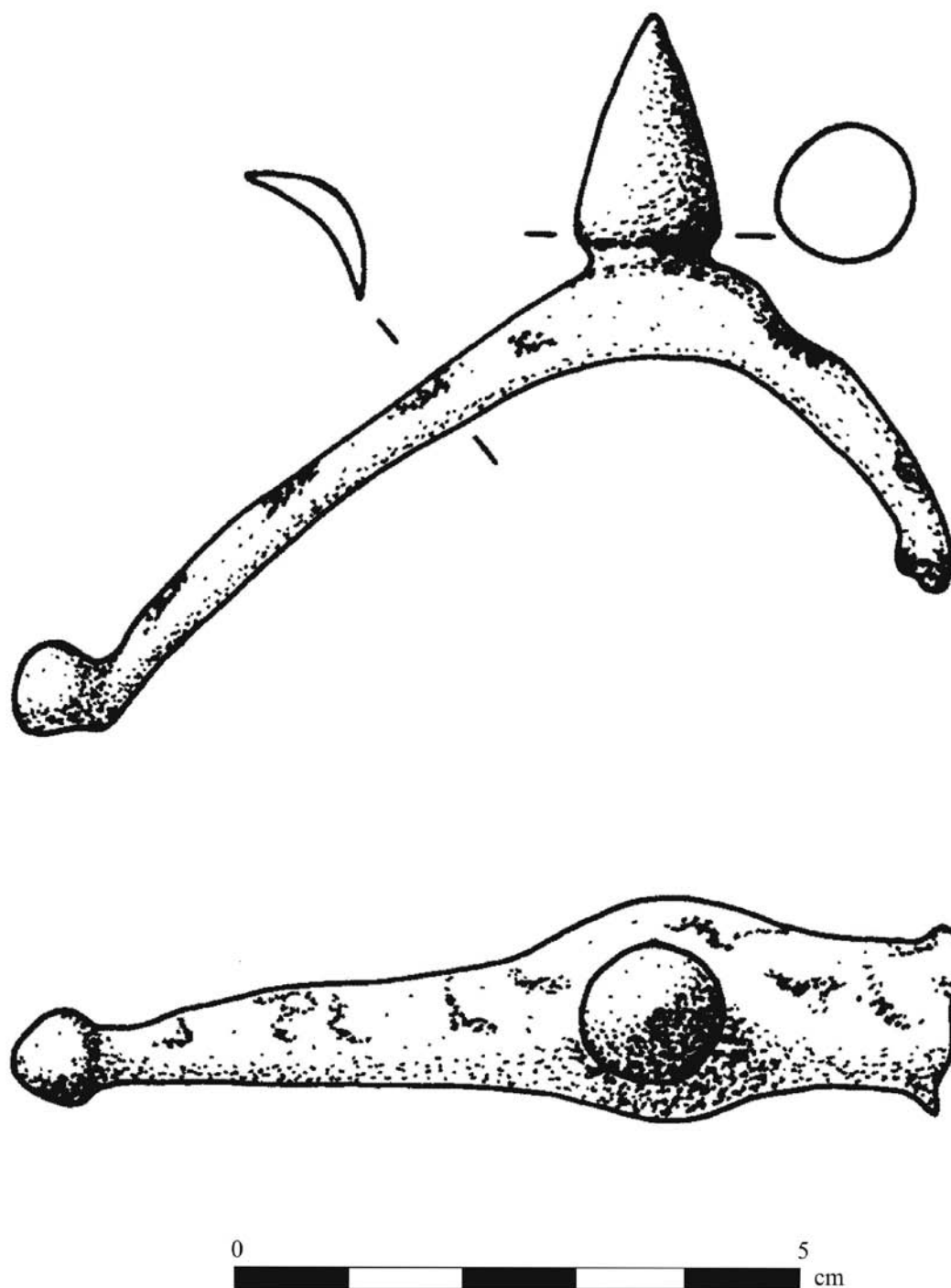


Fig. 2: Pericea - „Gout”. Pinten din fier.

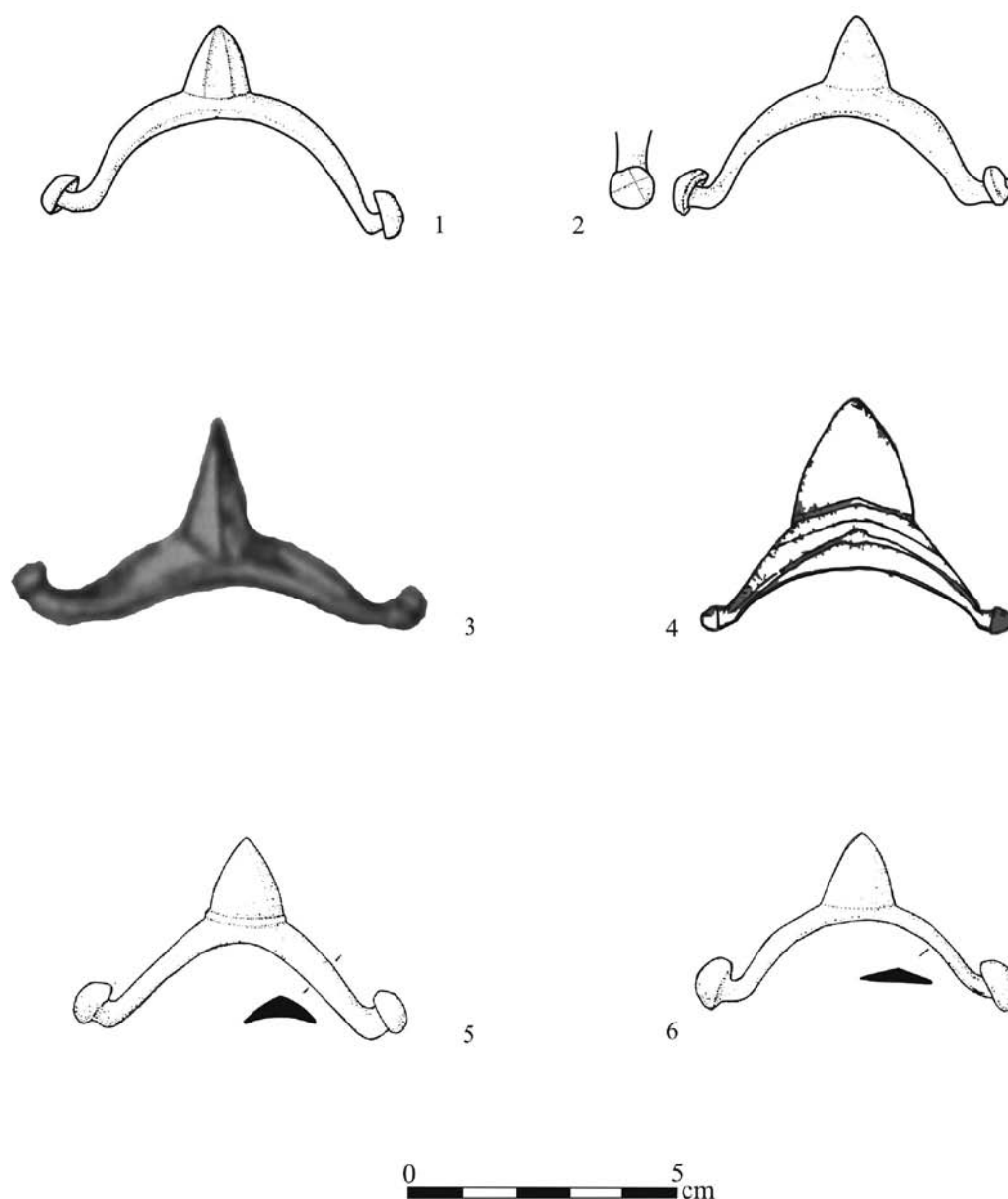


Fig. 3: Pinteni de tip Ginalski E2. Zemplin-Szélmalomdomb: 1-2 (M. 50), 5-6 (M. 23), (după BUDINSKY-KRIČA/LAMINOVÁ-SCHMIEDLOVÁ 1990), Leatovce: 3 (după BENINGER 1937), Muhi: 4, (după VEGH 1974-1975).

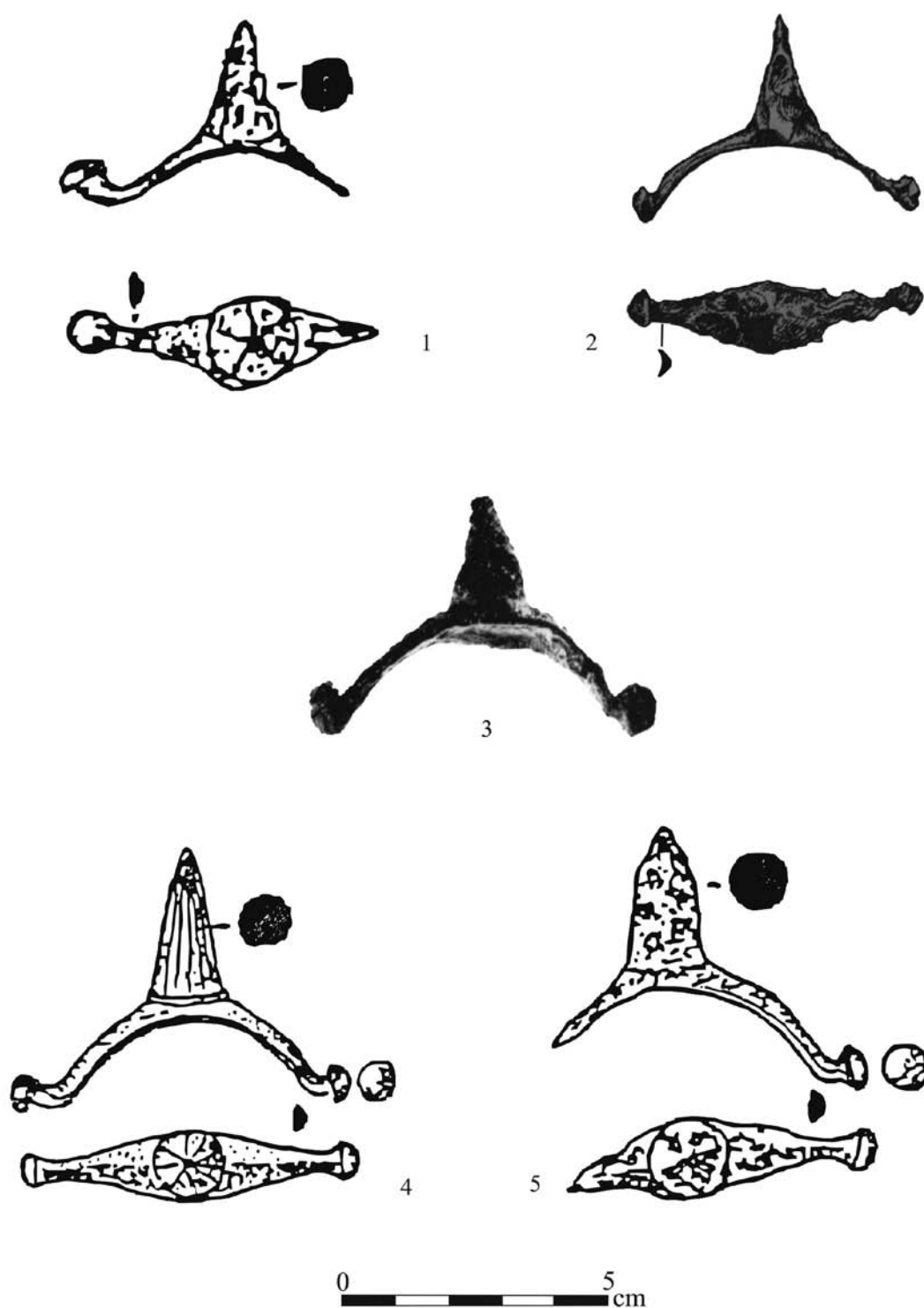


Fig. 4: Pineni de tip Ginalski E5b (1-3) și E6 (4-5). Ardanove-Routkni: 1 (M. 3), Ardanove-Ternik: 4-5, (după Kobal 1992 - 1993), Beregsurány: 2 (după ISTVANOVITS 1993), Ostrovany: 3 (după LAMINOVÁ-SCHMIEDLOVÁ-TOMÁŠOVÁ 1999).

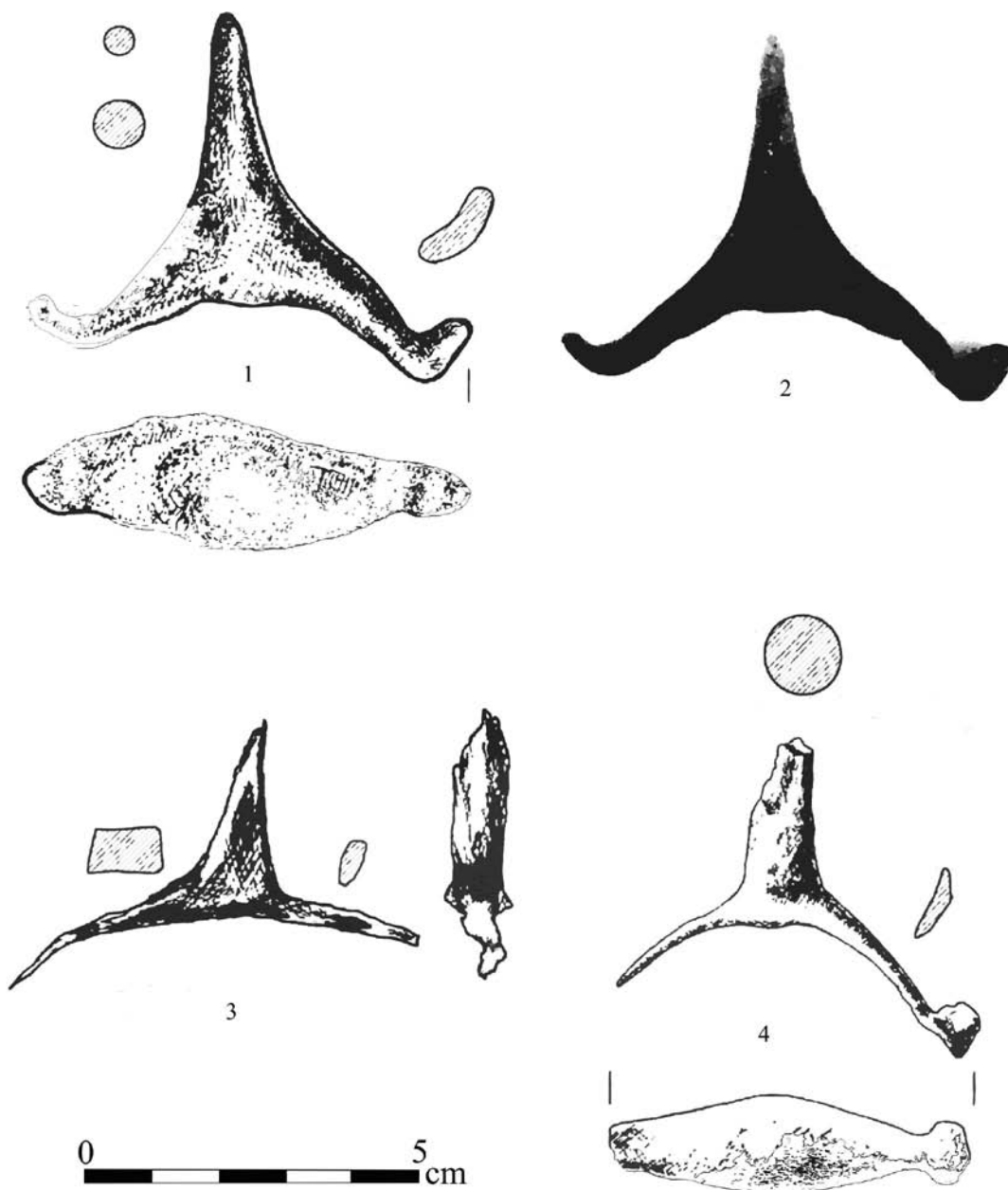


Fig. 5: Pinteni de tip Ginalski E5b. Medieșul Aurit-Șuculeu: 4, Zalău-Bulevardul Mihai Viteazu, nr. 104-106: 1+2 (după MATEI/STANCIU 2000).

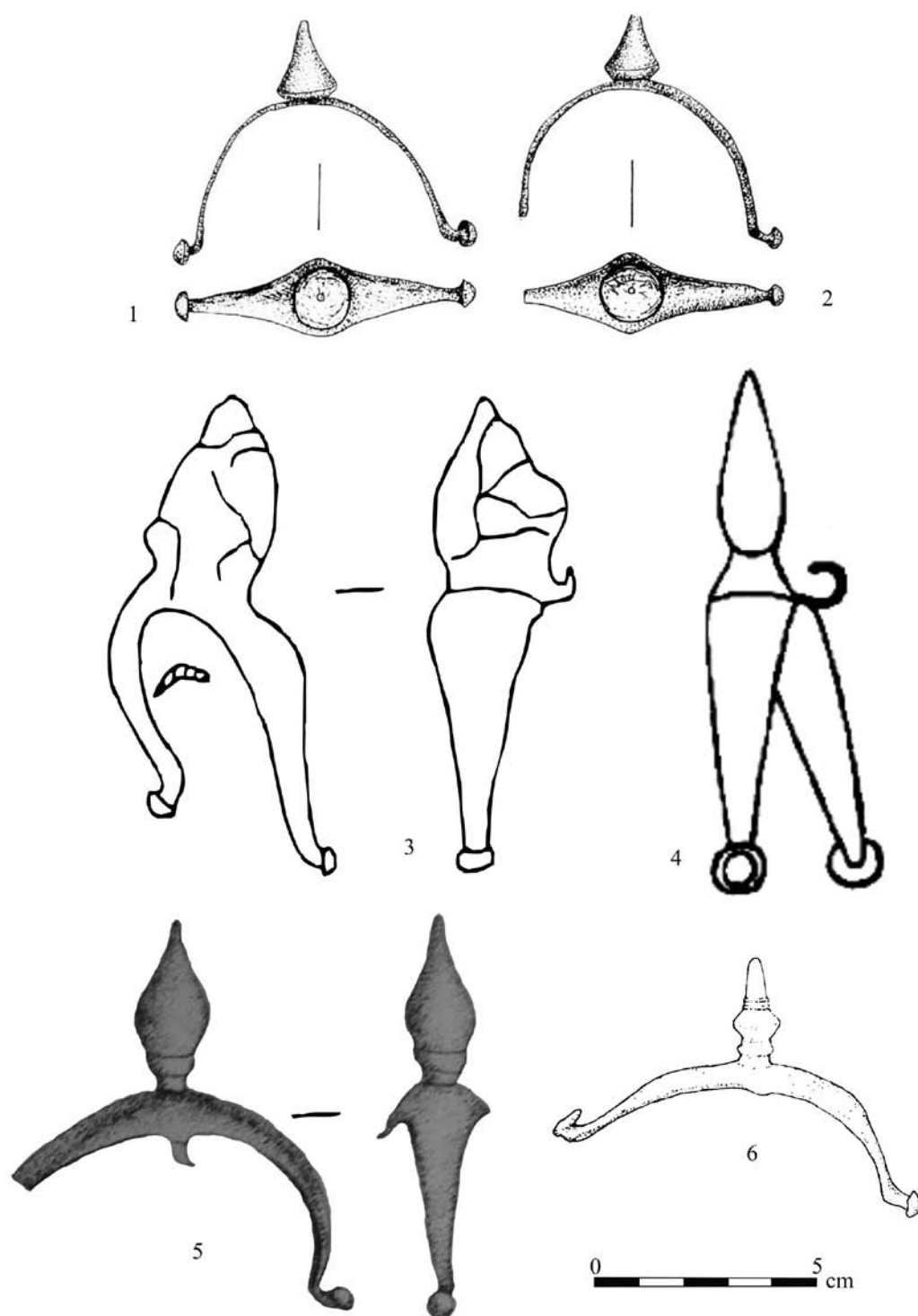


Fig. 6: Pintenii de tip Ginalschi F3 (1-2), G1 (3-4, 6) și G2 (5). Bratovo: 3 (M. 3) (după KOBAL 1992 ; - 1993); Kékcse: 1-2 (după ISTVÁNOVITS/KULCSÁR 1992), Kisvárd: 5 (după OLĘDZKI 2001), Medieșul Aurit-La Leșu (M. 28): 4 (după HOREDT 1937), Zemplin: 6 (M. 147) (după BUDINSKY-KRIČA/LAMINOVÁ-SCHMIEDLOVÁ 1990).

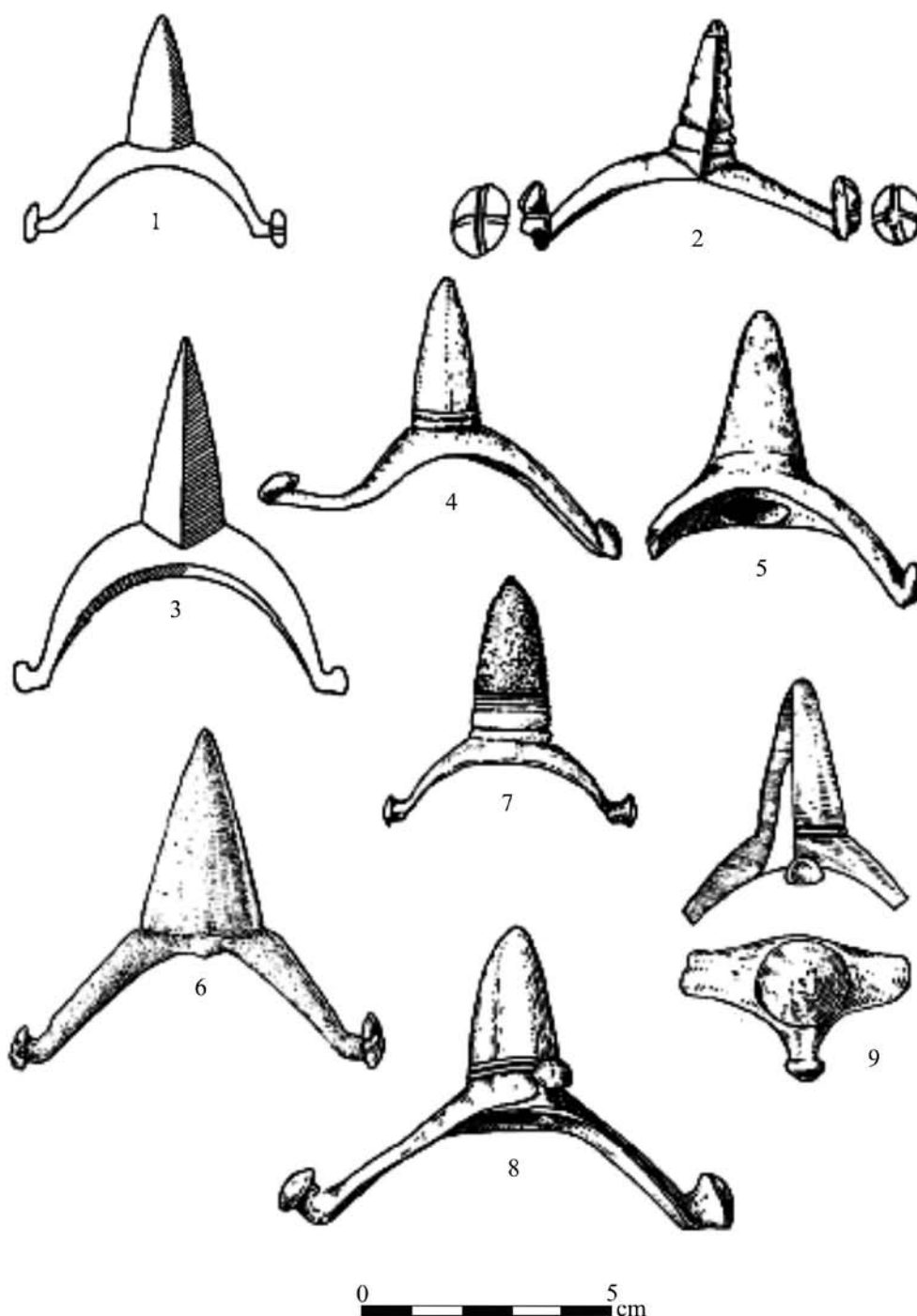
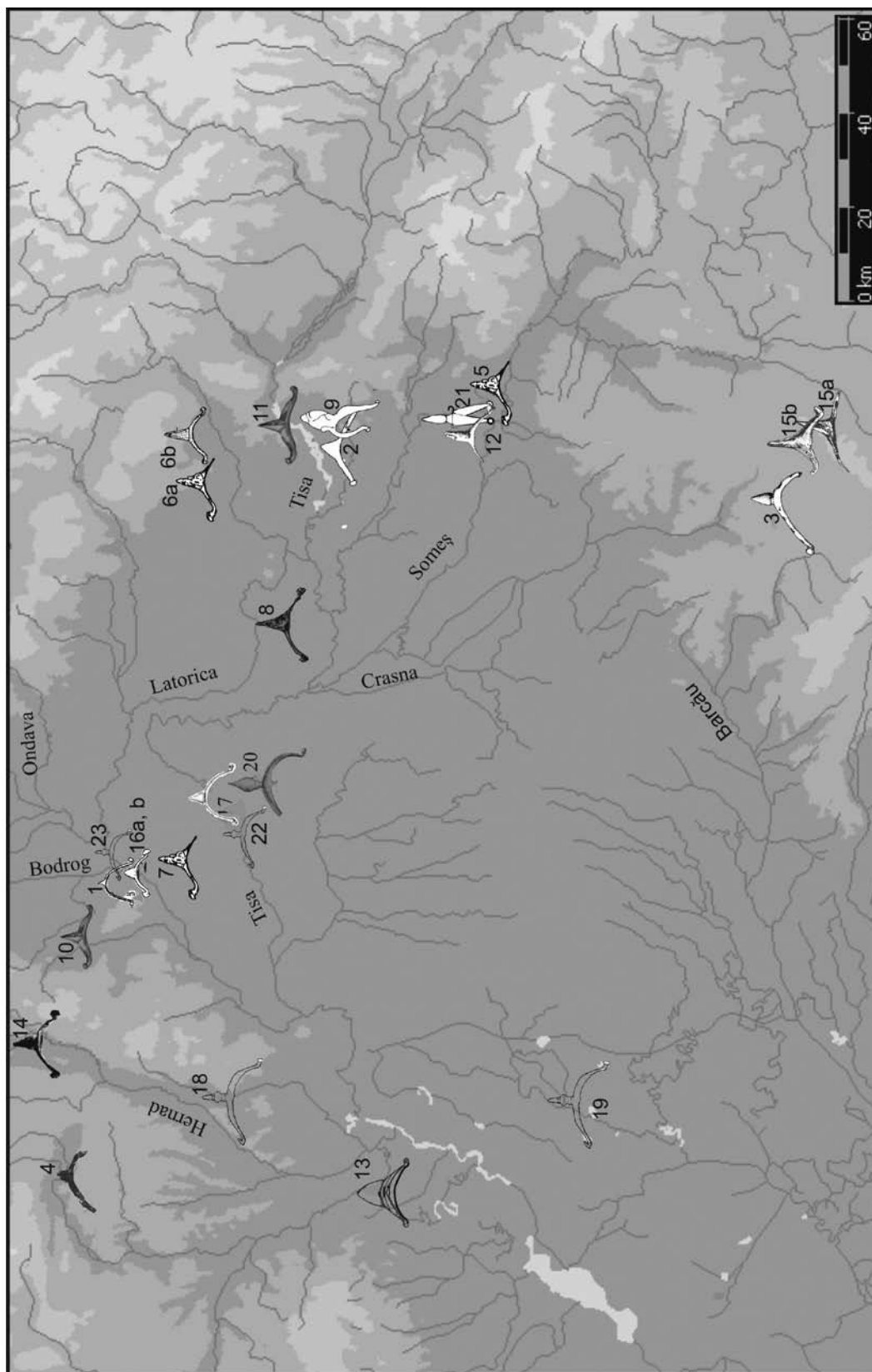


Fig. 7: Pinteni de bronz de tip E după Ginalski descoperiți în provinciile Noricum (6), Pannonia Superior (1,3,8-9) și Dacia Porolissensis (2,4-5). 1 - Brigetio, 2 - Jac, 3 - Sárszentlőrinc, 4 - Moigrad/Porolissum, 5 - Toarcia, 6 - Tulln, 7 - Iža (castru roman în afara provinciei Pannonia Superior), 8 - Arrabona, 9 - Edestal



Harta 1. Bazinul tisei superioare: descoperiri de pinteni (cultura Przeworsk). Abaújszántó (18), Apa (5), Ardanove (6a, 6b), Beregsurány (8), Bodrog (7), Bratovo (2, 9), Hortobágy (19), Kécs (17), Kisvárda (20), Lestovce (10), Malaya Kopanya (11), Mediesul Aurit (12, 21), Muhi (13), Ostrovany (14), Peder (4), Pericei (3), Tiszakanyar (22), Zaláu (15a, 15b), Zemplin (1, 16a, 16b, 23).