

SPADA DE BRONZ DE LA LĂPUȘ

Carol Kacsó*

DAS BRONZESCHWERT VON LĂPUȘ

Zusammenfassung

Es wird ein fragmentarisches Schalenknaufschwert veröffentlicht, das 1998 zufälligerweise in der Flur *Tufele Dobăneștilor*, nicht weit von dem berühmten spätbronzezeitlichen Hügelnekropole entdeckt wurde. Das Fundstück wird im Museum von Baia Mare (Inv. Nr. 30584) aufbewahrt.

Das Schwert von Lăpuș gehört zu einer seltenen Untervariante der späteren Schalenknaufschwerter. Seine genaue Analogie befindet sich im Schwertdepot von Podhořany (Podhering, Podgorjany).

Die Bedeutung des Schalenknaufschwertes sowie der anderen in die Stufe Spätbronzezeit 4 (Hallstatt B₁) datierbaren Bronzefunde aus der Lăpuș-Senke, wie die Depotfunde von Lăpuș II und Groșii Țibleșului I, aber auch die Tüllenbeile von Târgu Lăpuș, besteht darin, daß sie die Fortdauer der Bevölkerung dieses Gebietes in einer Zeitspanne beweisen, als die Hügelnekropolen von Lăpuș und Suciul de Sus nicht mehr in Funktion waren.

Das Schwert von Lăpuș stellt einen Einzelfund dar. Seine vermutlich absichtliche Fragmentierung und Deponierung fand sehr wahrscheinlich im Rahmen einer religiösen Zeremonie statt.

Stichwörter: Lăpuș, Schalenknaufschwert, Einzelfund, Spätbronzezeit, Hallstatt B₁

cuvinte cheie: Lăpuș, spadă cu cupă la mâner, descoperire izolată, Bronz târziu, Hallstatt B₁

Localitatea Lăpuș este bine cunoscută în literatura arheologică mai ales datorită cercetărilor efectuate în necropola tumulară din Bronzul târziu, care au început încă în a doua jumătate a secolului XIX și continuă și în prezent. Pe teritoriul localității a ieșit la iveală și un număr apreciabil de piese de bronz: depozite și descoperiri izolate, care aparțin, de asemenea, perioadei târzii a epocii bronzului¹.

În cele ce urmează, prezint una dintre piesele de bronz apărute aici, și anume o spadă de bronz fragmentară². Ea a fost descoperită în primăvara anului 1998 la suprafață, în locul numit *Tufele Dobăneștilor*, de către Petre Giurgiu, pe atunci elev la Școala generală din Lăpuș³.

Locul de descoperire se află în stânga pârauului Iedera, la cca 300 m nord-est de terasa *Podanc*, pe care este amplasată o parte însemnată a necropolei tumulare. Cercetarea minuțioasă

¹ Vezi prezentarea rezumativă a acestor descoperiri la Kacsó 2002, 8 sq.

² Spada a fost publicată în fotografie, fără detalii cu privire la condițiile sale de descoperire și fără descrierea amănunțelor de formă și menționarea dimensiunilor, de Kacsó 2004, pl. 80, 1. Aceeași fotografie este republicată de Kacsó, Metzner-Nebelsick, Nebelsick 2009, fig. 7.

³ Este interesant de remarcat că același elev, împreună cu un coleg de școală, a descoperit cel de al doilea depozit de la Lăpuș, iar bunicul său, Nicolae Jurj, a găsit primele piese din primul depozit din aceeași localitate.

* Muzeul Județean de Istorie Maramureș

pe care am efectuat-o în acest loc la puțin timp după apariția piesei nu a prilejuit identificarea altor artefacte, astfel că se poate afirma cu suficientă certitudine că spada fragmentară este o descoperire izolată, aflată, foarte probabil, în afara perimetrului vreunui obiectiv arheologic.

Descrierea piesei: Spadă fragmentară cu cupă la mâner (fig. 1-2). Lipsește o parte a cupei, ruptă recent, precum și partea inferioară a lamei, ruptă din vechime. La cupa relativ înaltă fără buton se păstrează un mic rest de la un orificiu. Mânerul are secțiunea ovală și este lătit înspre mijloc, unde este decorat cu o nervură. Garda rotunjită cu deschizătura în formă de potcoavă este prevăzută în partea inferioară a celor două laturi cu câte un nit, capetele fiind ușor oblice. Lama cu câteva porțiuni rupte are secțiunea romboidală și este decorată cu câte o bandă de linii fine incizate paralele cu tășurile, care sunt puternic deteriorate. Așa cum se poate constata din imaginea radiografiată a piesei (fig. 3a-3b), lama este prevăzută în partea sa superioară cu un scurt peduncul, acesta facilitând fixarea sa mai bună în mâner. Mânerul are patina verde cenușie, iar lama patina verde negricioasă. Lung. păstrată 24,5 cm, diam. cupei 6,4 cm, lăț. max. a mânerului 2,8 cm, greut. 256 g. Piesa se păstrează la muzeul din Baia Mare (nr. inv. 30584).

Analiza cantitativă a compoziției spadei (A – mâner; B – lamă)⁴ a dat următoarele rezultate în procente:

	Cu	Sn	As	Sb	Pb	Fe	Ni	Co	Cr	Zn	Bi	Ag
A	87,322	3,245	0,216	1,924	0,059	0,043	0,127	0,031	0,008	0,011	0,0	0,035
B	88,184	3,413	0,925	1,122	0,922	0,660	0,270	0,206	0,014	0,140	0,0	0,046

Este evident că mânerul și lama spadei provin din aliaje deosebite, cantitatea principalelor metale ce intră în compoziția lor, cuprul și staniul, nu sunt totuși accentuat diferite. Este destul de probabil că componentele spadei au fost turnate în două șarje în același atelier și au fost ansamblate tot acolo⁵. Este de remarcat că, tocmai datorită faptului că spada a fost confecționată din două aliaje, patina sa nu este unitară.

Piesa de la Lăpuș se încadrează printre exemplarele târzii ale spadelor cu cupă la mâner. Analogia sa exactă se află în depozitul I de la Podhořany (Podhering, Podgorjany) din Ucraina Transcarpatică⁶.

Acest depozit este format din 14 spade, dintre care cinci sunt de tipul cu limbă la mâner, iar celelalte au mânerul plin, opt fiind de tipul cu cupă la mâner și una de tipul cu disc la mâner. Dintre spadele cu cupă la mâner, șase au mânerul nedecorat, iar două au mânerul decorat cu trei, respectiv cu o nervură. Spadele cu cupă la mâner asemănătoare sau identice celor de la Podhořany au fost încadrate de I. Chicideanu în tipurile A și B⁷, de T. Bader în variantele cu mânerul nedecorat, respectiv cu mânerul prevăzut cu nervuri⁸, de T. Kemenczei în tipul W al armelor cu mânerul plin⁹, iar de J. Kobal' în tipul Stanovoe¹⁰. Piesa de la Lăpuș, ca și spada analoagă din depozitul ucrainean aparține unei subvariante a spadelor cu cupă la mânerul prevăzut cu nervuri (Bader), respectiv a spadelor de tip A (Chicideanu) sau de tip W (Kemenczei).

În privința datării depozitului de la Podhořany au fost exprimate păreri divergente. Astfel, potrivit lui H. Müller-Karpe, el se încadrează, la fel ca și alte depozite dunărene cu spade cu cupă la mâner, precum cele de la Miskolc, Téglás, Tiszakarád, Șpálnaca etc., în faza

⁴ Analiza a fost realizată de către M. Prange la Institut für Archäometallurgie din Bochum (Germania) în cadrul unui proiect pe care l-am inițiat împreună cu S. Hansen în anul 2004. Au fost analizate peste 150 de piese de bronz din nordul Transilvaniei, în special descoperiri din Depresiunea Maramureșului, iar rezultatele urmează a fi publicate într-un studiu monographic. Acest proiect se înscrie într-unul de mai mare amploare, „Metallanalysen von Bronzefunden im Karpatenbecken”, vezi Hansen 2005.

⁵ Folosirea unor aliaje diferite la confecționarea mânerului și lamei se constată la numeroase alte spade. Pentru exemple din România vezi Bader 1991, 175.

⁶ Hampel 1886, pl. 91, 10; Müller-Karpe 1961, pl. 42; Kemenczei 1991, pl. 76, 532; Kobal' 2000, pl. 83, 12.

⁷ Chicideanu 1983, 13.

⁸ Bader 1991, 153 sqq.

⁹ Kemenczei 1991, 59 sqq.

¹⁰ Kobal' 2000, 32.

Hallstatt B₁¹¹. A. D. Alexandrescu este de părere că depozitele cu spade cu cupă la mâner târziu, printre care și descoperirea din Ucraina Transcarpatică, sunt ceva mai recente decât faza Hallstatt B₁, remarcă în același timp faptul că în menționata descoperire sunt prezente ambele variante ale tipului târziu, cu o reminiscență de buton și fără buton la cupă, între ele neexistând diferențe cronologice¹². A. Mozsolics înscrie depozitul de la Podhering în orizontul Romând, ce aparține, în periodizarea sa, fazei B VIb, aproximativ Hallstatt B₂ și, parțial, Hallstatt B₃¹³. S. Hansen enumeră descoperirea printre depozitele „curate” de spade din Hallstatt B₁, alături de cele de la Horná Ves, Téglás, Tiszalök, Debrecen, Sivașu de Câmpie etc.¹⁴ T. Bader vorbește despre evidenta relație dintre spadele de la Curteni, Bunești, Podgorjany și Șimleu Silvaniei și afirmă că stabilirea poziției lor cronologice este dificilă, unele elemente indicând o încadrare în faza târzie Moigrad-Tăuteu (Hallstatt B₁), altele o încadrare în faza Sângiorgiu de Pădure-Fizeșu Gherlii (Hallstatt B₂)¹⁵. După T. Kemenczei, depozitul de la Podhořany a fost depus în pământ în perioada de folosință a spadelor cu antene¹⁶. J. Kobal’ consideră că spadele cu limbă la mâner de tip Podgorjany se datează într-o etapă mai recentă a fazei Hallstatt B₁, iar spadele cu cupă la mâner asemănătoare celor din depozitul ucrainean sunt caracteristice fazelor Hallstatt B₁ și B₂¹⁷.

Spada fragmentară cu cupă la mâner de la Lăpuș reprezintă în mod cert un exemplar târziu al acestui tip de armă. Producția unor astfel de spade a început deja în faza Hallstatt B₁ și a continuat și în faza Hallstatt B₂. Pentru datarea exemplarului de la Lăpuș, o descoperire izolată, trebuie luată în considerație poziția cronologică a depozitului de la Podhořany (Podhering, Podgorjany), dar și încadrarea în timp a descoperirilor de bronzuri recente din zonă.

Depozitul din Ucraina Transcarpatică a fost atribuit, după cum s-a văzut, fie fazei Hallstatt B₁, fie fazei următoare, existând argumente pentru ambele datări. În ceea ce privește încadrarea cronologică a descoperirilor de bronzuri recente din zona Lăpuș, dar și din zonele limitrofe, este de menționat că până în prezent nici una dintre acestea nu poate fi datată într-o perioadă ulterioară fazei Hallstatt B₁, pe care am definit-o drept faza Bronz târziu 4 din nord-vestul Transilvaniei¹⁸. Având în vedere mai ales această ultimă constatare, o datare a spadei fragmentare de la Lăpuș în Hallstatt B₁ (Bronz târziu 4) pare a fi mai plauzibilă.

Aceleiași faze îi aparține încă o descoperire de bronzuri de la Lăpuș, și anume un depozit. El a ieșit la iveală în anul 1996, tot în apropierea necropolei tumulare, în punctul *Valea Herții*, și constă din nouă celturi cu manșonul drept și îngroșat, prevăzute cu decor

¹¹ Müller-Karpe 1961, 37.

¹² Alexandrescu 1968, 10.

¹³ Mozsolics 1975, 19 sq.; Mozsolics 1976, 18.

¹⁴ Hansen 1994, 54, nota 99.

¹⁵ Bader 1991, 159.

¹⁶ Kemenczei 1991, 61.

¹⁷ Kobal’ 2000, 32.

¹⁸ Pentru propunerea de periodizare a Bronzului târziu vezi Kacsó 1990; Kacsó 2005, nota 21. Singura piesă care ar putea fi luată în considerație pentru o datare mai târzie este spada cu antene apărută tot la Lăpuș, vezi Kacsó 1981, pl. 2, 27. Această spadă a fost descoperită împreună cu piesele unui depozit de tip Uriu-Ópályi, databil în Bronz târziu 2 (Bronz D), eventual la începutul fazei Bronz târziu 3 (Hallstatt A). Având în vedere condițiile de descoperire a depozitului, precum și poziția cronologică general acceptată a spadelor cu antene, apartenența spadei la depozit nu este certă, dar ea nu poate fi nici exclusă. Cea mai puțin plauzibilă explicație pentru situația de la Lăpuș este cea propusă de Bader 1991, 162, potrivit căreia piesele aparțin unui ansamblu unitar cu piese de vârste diferite, datarea ansamblului în faza Hallstatt B fiind asigurată de piesa cea mai recentă, spada cu antene. Există într-adevăr depozite care conțin piese vechi (*Altmetall*), numărul unor astfel de piese este însă mult mai mic decât al celor care determină încadrarea mai recentă a depozitului (vezi de ex. depozitul III de la Rohod, din Hallstatt B₁, cu un fragment de topor cu disc și spin, Mozsolics 2000, 68 sq., pl. 80-81). La Lăpuș sunt prezente aproape 30 de bronzuri Uriu-Ópályi și doar o singură piesă de dată eventual recentă. Există și alte argumente împotriva datării depozitului în Hallstatt B. Cu prilejul publicării descoperirii (Kacsó 1981), am expus două alternative: fie spada cu antene de la Lăpuș este o piesă izolată, întâmplător (sau intenționat?) depusă chiar în locul în care s-au depozitat înainte vreme alte bronzuri, fie că ea se datează din aceeași perioadă cu celelalte piese. Am considerat cea de doua alternativă mai verosimilă, mai ales având în vedere deosebirile tipologice dintre spadele cu antene din alte zone și piesa de la Lăpuș. S-ar putea ca spada cu antene de la Lăpuș să fie o creație originală a meșterilor locali, antenele reprezentând simboluri de coarne, frecvent întâlnite pe ceramica necropolei de la Lăpuș.

reliefat, cinci seceri, un fragment de lamă de spadă, fragmente de la mai multe cești de bronz (au fost recuperate 29 de fragmente ce aparțin la cel puțin patru exemplare), o toartă de vas de bronz din bară torsionată, patru verigi fragmentare, un fragment de placă de bronz decorată cu linii duble incizate (fragment de diademă?), o turtă mică de bronz de formă ovală, cu suprafața de aspect spongios, fragmente din partea superioară a unui vas de lut în formă de sac decorat sub margine cu mici proeminențe conice, fragmente din partea inferioară a unui vas de lut de mari dimensiuni de culoare neagră în exterior, roșiatică în interior, decorat cu registre de linii în val într-o dispunere neordonată, oblică și verticală¹⁹.

Acest depozit, al doilea sau al treilea apărut în raza localității Lăpuș²⁰, ca și spada fragmentară cu cupă la mâner aparțin perioadei ulterioare datei de încetare a practicării înmormântărilor, respectiv a activităților de cult în necropola tumulară. Potrivit cunoștințelor actuale, evoluția necropolei încetează înspre sfârșitul fazei Bronz târziu 3 (Hallstatt A), fenomenul fiind în legătură probabilă cu pierderea importanței economice a Depresiunii Lăpuș, odată cu epuizarea resurselor de minereuri din Munții Lăpușului și Țibleșului, exploatabile cu tehnologia acelor vremuri. Așa cum dovedesc descoperirile de bronzuri din Bronzul târziu 4 de la Lăpuș, ca și cele din localitățile apropiate Groșii Țibleșului²¹ și Târgu Lăpuș²², a existat aici totuși o continuitate de locuire, populația fiind evident mult mai modestă numeric decât în perioada de funcționare a necropolelor tumulare de la Lăpuș și Suci de Sus (Bronz târziu 2 și 3). O depopulare mai accentuată a bazinului Tisei superioare a avut loc în perioada post Bronz târziu 4, când numărul așezărilor se reduce simțitor, lipsesc cimitirele, precum și depunerile de metale.

Spada fragmentară cu cupă la mâner aparține categoriei descoperirilor izolate. Foarte probabil, ea nu provine dintr-o așezare, nu aparține inventarului unui mormânt și nu face parte din compoziția vreunui depozit format din mai multe piese. Nu se poate exclude posibilitatea ca spada să fi fost pierdută sau, eventual, abandonată, pare totuși mai probabil că ea a fost intenționat depusă în pământ, reprezentând o așa-numită depunere sau depozit de o singură piesă²³.

Spadele, în afara funcției lor de armă, au reprezentat, fără îndoială, însemne de putere sau de distincție. Începând cu Bronzul mijlociu, ele au fost frecvent depuse în pământ sau în râuri, lacuri, mlaștini, fie singular, fie împreună cu alte piese. Înspre finalul epocii sunt prezente și depunerile ce conțin exclusiv spade. În depunerile singulare, de cele mai multe ori spadele sunt întregi. T. Soroceanu presupune că unele dintre acestea, de exemplu cele depuse în poziție verticală, au fost destinate inițial pentru a servi ca puncte de plecare ale unor depuneri ulterioare²⁴. Există însă și numeroase descoperiri izolate de spade fragmentare. Fragmentarea acestora, ca și a altor categorii de bronzuri, s-a petrecut, potrivit constatărilor făcute de I. Chicideanu²⁵, după anumite reguli, ce urmăreau distrugerea părții active a piesei, și anume a lamei.

Scoaterea din funcțiune a anumitor piese de bronz, fie prin fragmentare, fie prin îndoirea lor, de cele mai multe ori în foc²⁶, apoi depunerea lor a avut loc, foarte probabil, în cadrul unor ceremonii religioase.

¹⁹ Publicarea monografică a descoperirii este în pregătire. Vasele de bronz au fost discutate și ilustrate de către T. Soroceanu, vezi Soroceanu 2008, 57 sq., nr. 13-15, 86, nr. 35, 118, nr. 70-76.

²⁰ Potrivit informațiilor primite de la Ioan Nistea, în prezent neverificabile, între anii 1954 și 1957, pe vremea când lucra la școala din Lăpuș, într-o primăvară, un elev a adus în clasă "...trei, patru obiecte din metal (bronz), erau dălți. Aceste obiecte...au fost găsite în urma plugului, în amonte de comuna Lăpuș". Este vorba, probabil, de un depozit compus din celturi, ieșit la iveală în partea nordică a localității. Datarea descoperirii este incertă.

²¹ Depozitul I, format din 10-15 celturi întregi, dintre care s-au păstrat trei exemplare, vezi Kacsó 1994, 5 sq., fig. 1. Este posibil ca așezarea de la Groșii Țibleșului-Ograde (vezi Kacsó 1993, 32 sq., pl. 12) să fi fost contemporană cu acest depozit.

²² Descoperiri izolate de celturi, vezi Kacsó 1994, 15, fig. 3, 4; Kacsó 2005, 237, fig. 1, 6.

²³ Problematika descoperirilor izolate de bronzuri, respectiv a depunerilor sau a depozitelor de o singură piesă din epoca bronzului este îndelungat dezbătută. Din extrem de vasta literatură citez aici v. Brunn 1968, 235 sq.; Menke 1982, 82 sqq.; Geißlinger 1984, 321 sq., Kubach 1985; Winghart 1998; Hansen 2002.

²⁴ Soroceanu 1995, 46.

²⁵ Chicideanu 1988, 166 sq.

²⁶ Vezi pentru topoarele cu disc și spin Kacsó 1995. Pentru contextul mai larg european al unor astfel de practici vezi Nebelsick 1997; Nebelsick 2000

BIBLIOGRAFIE:

- Alexandrescu 1968 A. D. Alexandrescu, *Spadele de bronz de pe teritoriul R. S. România. Rezumatul tezei de doctorat în istorie*, București, 1968.
- Bader 1991 T. Bader, *Die Schwerter in Rumänien*, PBF IV, 8, Stuttgart, 1991.
- v. Brunn 1968 W. A. v. Brunn, *Mitteldeutsche Hortfunde der jüngeren Bronzezeit*, Römisch-Germanische Forschungen 29, Berlin, 1968.
- Chicideanu 1983 I. Chicideanu, *Zur Typologie und Verbreitung der Schalenknaufschwerter*, Dacia N. S. 27, 1983, 11-17.
- Chicideanu 1988 I. Chicideanu, *Din nou despre spadele cu mâner în formă de cupă – Nochmals zu den Schalenknaufschwertern*, SCIVA 39, 1988, 159-168.
- Geißlinger 1984 H. Geißlinger, *Depotfund, Hortfund*, în *Reallexikon der Germanischen Altertumskunde* 5, Berlin, New York, 1984, 320-338.
- Hampel 1886 J. Hampel, *A bronzkor emlékei Magyarhonban*, I, Budapest, 1886.
- Hansen 1994 S. Hansen, *Studien zu den Metalldeponierungen während der älteren Urnenfelderzeit zwischen Rhônetal und Karpatenbecken*, UPA 21, Bonn, 1994.
- Hansen 2002 S. Hansen, *Über bronzezeitliche Depots, Horte und Einzelfunde: Brauchen wir neue Begriffe?*, Archäologische Informationen 25/1&2, 2002, 91-97.
- Hansen 2005 S. Hansen, *Neue Forschungen zur Metallurgie der Bronzezeit in Südosteuropa*, în Ü. Yalçın (ed.), *Anatolian Metall III*, Der Anschnitt, Beiheft 18, Bochum, 2005, 89-103.
- Kacsó 1981 C. Kacsó, *Depozitul de bronzuri de la Lăpuș – Der Bronzefund von Lăpuș*, Marmatia 5-6, 1979-1981, 115-124.
- Kacsó 1990 C. Kacsó, *Bronzul târziu în nord-vestul României*, SympThrac 8, Satu Mare-Carei, 1990, 41-50.
- Kacsó 1993 C. Kacsó, *Contribuții la cunoașterea Bronzului târziu din nordul Transilvaniei. Cercetările de la Suci de Sus și Groșii Țibleșului – Beiträge zur Kenntnis der Spätbronzezeit im Norden Transsilvaniens. Die Ausgrabungen in Suci de Sus und Groșii Țibleșului*, Revista Bistriței 7, 1993, 29-49.
- Kacsó 1994 C. Kacsó, *Frühhallstattzeitliche Funde in Transsilvanien*, EphNapocensis 4, 1994, 5-15.
- Kacsó 1995 C. Kacsó, *Der Hortfund von Lăschia, Kr. Maramureș*, în T. Soroceanu (ed.), *Bronzefunde aus Rumänien*, PAS 10, Berlin, 1995, 131-140.

- Kacsó 2002 C. Kacsó, *Descoperiri de bronzuri în Depresiunea Lăpuşului – Die Bronzefunde in der Lăpuş-Niederung*, Revista Bistriței 16, 2002, 7-24.
- Kacsó 2004 C. Kacsó, *Mărturii arheologice*, Baia Mare, 2004.
- Kacsó 2005 C. Kacsó, *Bronzefunde von Târgu Lăpuş, Kr. Maramureş, în T. Soroceanu (ed.), Bronzefunde aus Rumänien II. Beiträge zur Veröffentlichung und Deutung bronze- und älterhallstattzeitlicher Metallfunde in europäischem Zusammenhang*, BiblMuzBistrița Seria Historica 11, Bistrița, Cluj-Napoca, 2005, 235-243.
- Kacsó, Metzner-Nebelsick, Nebelsick 2009 C. Kacsó, C. Metzner-Nebelsick, L. D. Nebelsick, *New work at the Late Bronze Age Tumulus Cemetery of Lăpuş in Romania*, în E. Borgna, S. Müller Celka (ed.), *Ancestral Landscapes: Burial Mounds in the Copper and Bronze Ages. (Central and Eastern Europe - Balkans – Adriatic -Aegean, 4th-2nd millennium BC) Proceedings of the International Conference, Udine, May 15th-17th 2008*, Udine/Lyon, 2009 (sub tipar).
- Kemenczei 1991 T. Kemenczei, *Die Schwerter in Ungarn II*, PBF IV, 9, Stuttgart, 1991.
- Kobal' 2000 J. V. Kobal', *Bronzezeitliche Depotfunde aus Transkarpatien (Ukraine)*, PBF XX, 4, Stuttgart, 2000.
- Kubach 1985 W. Kubach, *Einzel- und Mehrstückdeponierungen und ihre Fundplätze*, ArchKorr 15, 1985, 179-185.
- Menke 1982 M. Menke, *Studien zu den frühbronzezeitlichen Metalldepots Bayerns*, Jahresbericht der bayerischen Bodendenkmalpflege 19/20, 1978/79 (1982).
- Mozsolics 1975 A. Mozsolics, *Bronzkori kardok folyókból – Bronzezeitliche Schwertfunde aus Flüssen*, ArchÉrt 102, 1975, 3-24.
- Mozsolics 1976 A. Mozsolics, *Zwei Bronzeschwerter in Museum von Kecskemét*, Cumania 4, 1976, 15-20.
- Mozsolics 2000 A. Mozsolics, *Bronzefunde aus Ungarn. Depotfundhorizonte Hajdúböszörmény, Románd und Bükkzentlászló*, PAS 17, Kiel, 2000.
- Müller-Karpe 1961 H. Müller-Karpe, *Die Vollgriffschwerter der Urnenfelderzeit aus Bayern*, Münchener Beiträge zur Vor- und Frühgeschichte 6, München, 1961.
- Nebelsick 1997 L. Nebelsick, *Auf Biegen und Brechen. Ekstatische Elemente bronzezeitlicher Materialopfer- ein Deutungsversuch*, în A. Hänsel, B. Hänsel, *Gaben an die Götter. Schätze der Bronzezeit Europas*, Bestandskataloge 4, Berlin, 1997, 35-41.
- Nebelsick 2000 L. Nebelsick, *Rent asunder: ritual violence in Late Bronze Age hoards*, în C. Parre (ed.), *Metals Make the World Go Round. The supply circulation of Metals in Bronze Age Europe*, Oxford, 2000, 159-175.

- Soroceanu 1995 T. Soroceanu, *Die Fundumstände bronzezeitlicher Deponierungen – Ein Beitrag zur Hortdeutung beiderseits der Karpaten*, în T. Soroceanu (ed.), *Bronzefunde aus Rumänien*, PAS 10, Berlin, 1995, 15-80.
- Soroceanu 2008 T. Soroceanu, *Die vorskythenzeitlichen Metallgefäße im Gebiet des heutigen Rumänien – Vasele de metalprescritice de pe actualul teritoriu al României*, BiblMuzBistrița Seria Historica 16, Bistrița, Cluj-Napoca, 2008.
- Winghart 1998 S. Winghart, *Bronzezeitliche Deponierungen – Zeugnisse religiöser Vorstellungen und Praktiken*, în *Das Geheimnis des Berstein-Colliers* (Ausstellungskatalog), Ingolstadt, 1998, 65-71.

LISTA ILUSTRAȚIILOR

- Fig. 1. Spada fragmentară de la Lăpuș (desen).
Fig. 2. Spada fragmentară de la Lăpuș (foto).
Fig. 3a. Imaginea radiografiată a spadei de la Lăpuș.
Fig. 3b. Imaginea radiografiată a spadei de la Lăpuș.

ABBILDUNGSVERZEICHNIS

- Abb. 1. Das fragmentarische Schwert von Lăpuș (Zeichnung).
Abb. 2. Das fragmentarische Schwert von Lăpuș (Photo).
Abb. 3a. Die radiographische Aufnahme des Schwertes von Lăpuș.

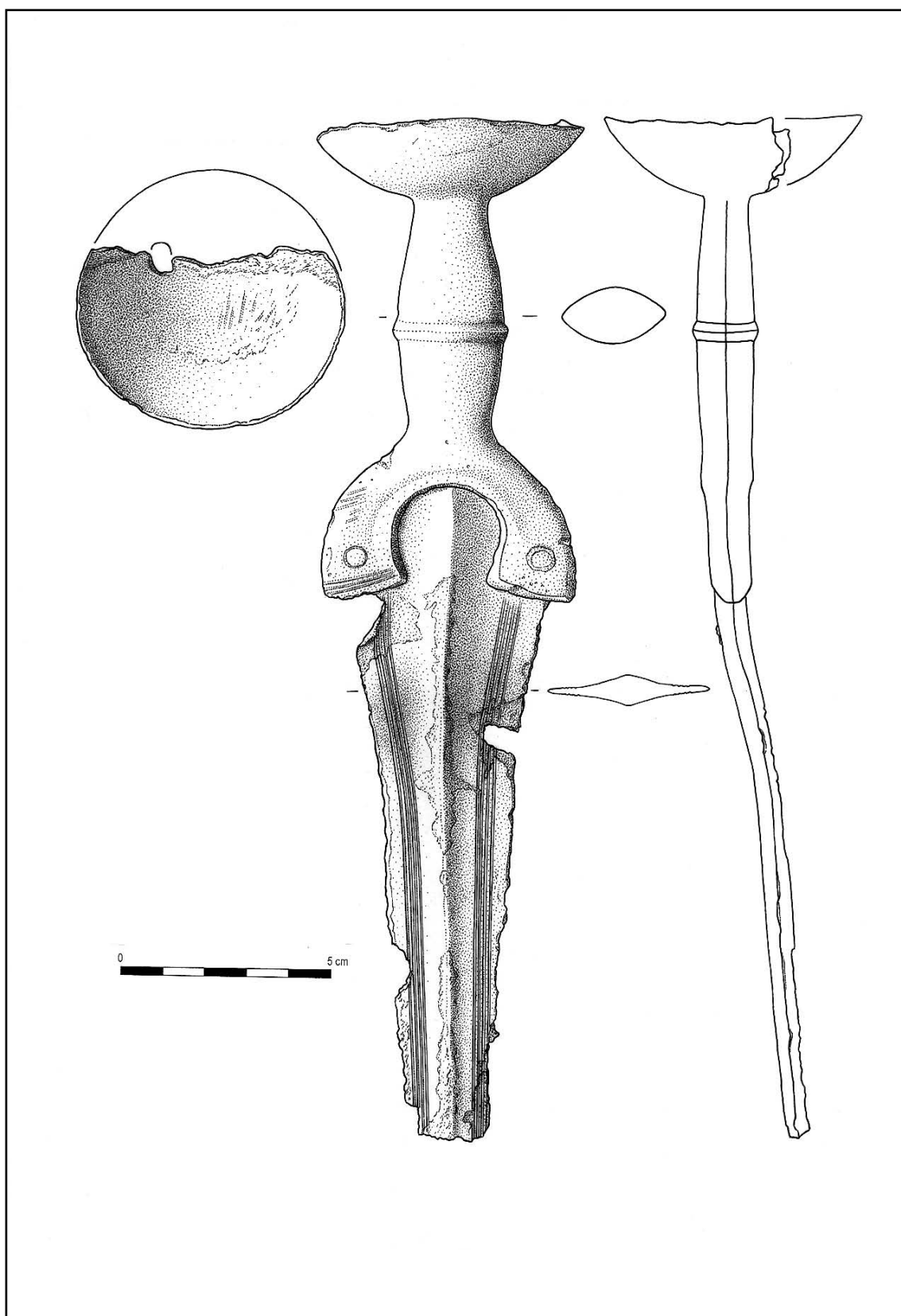


Fig. 1. Spada fragmentară de la Lăpuș (desen). /
Abb. 1. Das fragmentarische Schwert von Lăpuș (Zeichnung).



Fig. 2. Spada fragmentară de la Lăpuș (foto). /
Abb. 2. Das fragmentarische Schwert von
Lăpuș (Photo).

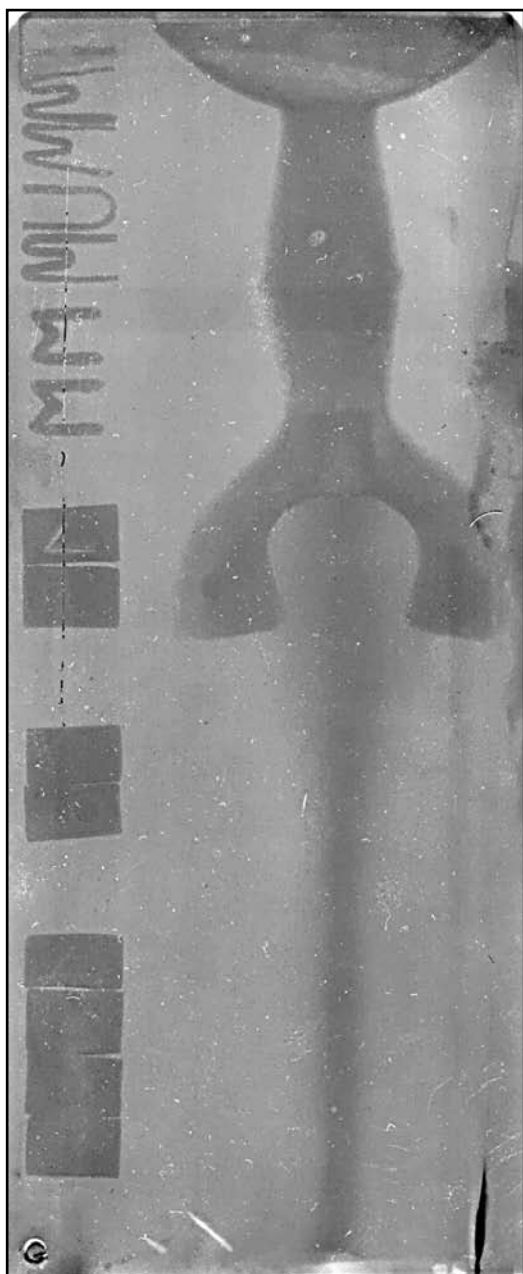


Fig. 3a. Imaginea radiografiată a spadei de la Lăpuș. /
Abb. 3a. Die radiographische Aufnahme des Schwertes von Lăpuș.

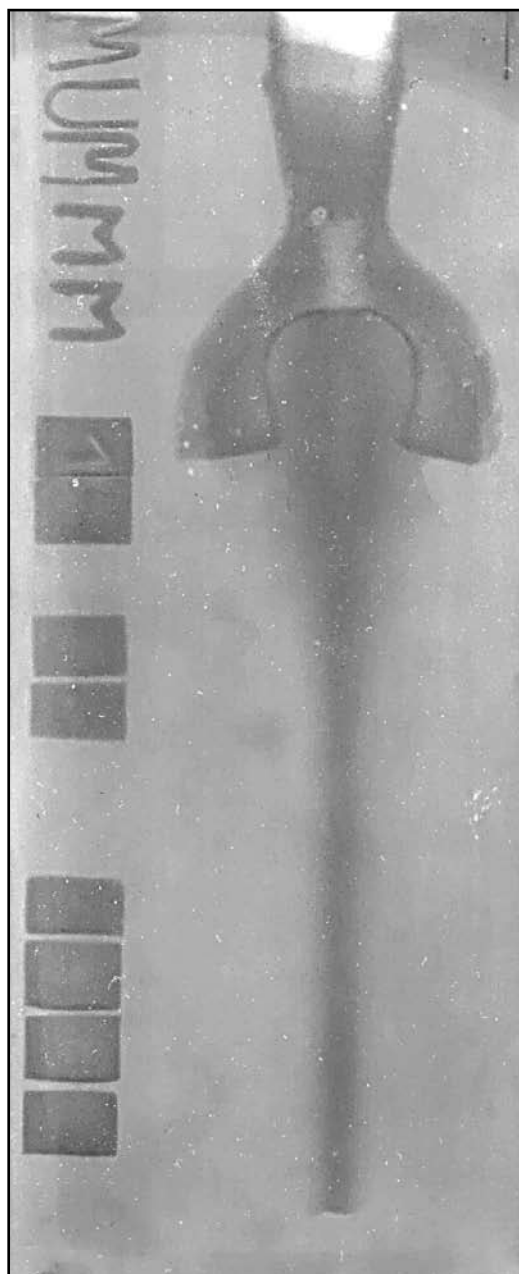


Fig. 3b. Imaginea radiografiată a spadei de la Lăpuș. /
Abb. 3b. Die radiographische Aufnahme des Schwetes von Lăpuș.