

# UN MORMÂNT DIN NECROPOLA SATULUI MEDIEVAL RĂDVANI

de

Ioan CRIȘAN

În campania de săpături din anul 2002 din sectorul A (Hotare) al sitului arheologic Cefa-La Pădure (jud. Bihor), respectiv al cimitirului satului medieval Rădvani – sat atestat documentar începând cu anul 1214, dispărut în secolul al XVII-lea – au fost cercetate 76 morminte (39 adulți, 37 copii). Dintre acestea 11 morminte (6 adulți, 5 copii) se aflau în interiorul bisericii, 19 (18 adulți, 1 copil) sub fundația zidurilor acesteia și 45 (16 adulți, 29 copii) în apropierea edificiului. În fața laturii de vest a acestuia se delimitează, treptat, un sector al cimitirului unde predomină mormintele de copii. Celor 75 morminte medievale li se adaugă un mormânt modern.

Dintre mormintele descoperite în anul 2002, patru (trei copii, un adult) aveau inventar. Depunerea unor obiecte cu preponderență în mormintele de copii era o practică ce s-a putut constata și în campaniile anterioare. A atras atenția, prin piesele găsite în conținutul său, mormântul M 200 (fig. 1). Acesta era un mormânt de copil amplasat în fața bisericii la distanță de 1,35 m de zid. Scheletul, în lungime de 1,25 m, se afla la adâncimea de 1,10 m dedesubtul mormintelor de copii M 183 și M 193 și deasupra mormântului de adult M 208. Defunctul a fost așezat în decubit dorsal cu capul spre apus. Brațele erau îndoite din coate, cel din dreapta cu palma pe piept, iar cel din stânga pe abdomen. Oasele bazinului și ale membrelor inferioare au fost împinse spre dreapta, unele chiar îndepărtate. Deranjarea s-a produs probabil cu ocazia săpării gropii mormântului M 193 aflat cu numai 5 cm mai sus. Corpul a fost depus probabil într-un sicriu de la care provin particulele de lemn carbonificat de sub schelet. Nu au fost sesizate indicii că mormântul respectiv, sau celelalte, situate deasupra sau dedesubt, să fi avut amenajări speciale.

În zona abdominală a mormântului M 200, începând de la stern în jos, erau răspândite piese din os de la o garnitură de curea. Sunt aplici decorative care se prindeau cu nituri pe o bandă din piele. Ca formă, aplicile sunt de două feluri: pătrate și discoidale. Cele în formă de pătrat (trei piese) au latura de 2 cm și suprafața exterioară ușor convexă. Centrul este rotund, înconjurat de un cerc în relief, iar la mijloc are un orificiu. În jurul centrului, dispuse în cruce, au fost practicate patru orificii mai mari, iar în colțuri câte un orificiu mai îngust pentru nituri. Marginile sunt crestate sugerând astfel un motiv din frunze (pl. I/3–5). Al doilea tip de aplici

constă din butoni rotunzi (nouă piese) cu diametrul de 1 cm, având marginea reliefată sub formă de cerc și un orificiu rotund la mijloc. Dispuse diametral, se disting și cele două orificii destinate nituirii. La analiza microscopică s-au observat resturi de vopsea de culoare verde cu care era acoperită suprafața acestor plăcuțe (pl. I/6–14).

Aplici de curea din os aproape identice ca formă, dimensiuni și decor împreună cu partea terminală au fost găsite în campania din anul 2001 în mormântul M 108<sup>1</sup>. Un capăt de curea din același material având forma și decorul asemănătoare a fost descoperit la Oradea – Piața 1 Decembrie într-un strat cu depuneri din sec. XIV–XVI<sup>2</sup>. O descoperire mai recentă este cea din mormântul M 27 din cimitirul medieval de pe malul Barcăului lângă Sălard (jud. Bihor). Autorul descoperirii datează piesa în secolul XIV, eventual începutul celui următor.<sup>3</sup>

Astfel de descoperiri au fost semnalate și pe teritoriul țărilor vecine. Din Ungaria amintim o piesă identică găsită într-un mormânt la Tiszaújfalú în apropiere de Kecskemét. Este o descoperire din perioada interbelică datată în secolele XV–XVI<sup>4</sup>. În nord-estul țării pe traseul autostrăzii M 3 în situl medieval de la Muhi-Templomdomb a fost descoperit un capăt de curea din os asemănător, decorat cu incizii. Ca datare se propune sfârșitul secolului al XIII-lea și începutul celui următor<sup>5</sup>. În Slovacia, lângă Nitra, în cuprinsul sitului medieval Etaj, sat medieval dispărut în sec. XV, situat în apropiere de Zbehy, a fost descoperită partea terminală din os a unei curele împreună cu limba de fixare<sup>6</sup>.

Se poate constata că încadrarea cronologică a acestor piese este, potrivit diferiților autori, destul de largă, începând cu secolul al XIII-lea până în secolul al XVI. Se pare că ele au avut o perioadă lungă de circulație, în funcție, probabil, și de moda vremii, cu o prezență mai frecventă în secolele XIV–XV, ceea ce, credem noi, este valabil și în cazul pieselor din mormintele M 200 și M 108 de la Rădvani.

Pe una dintre falangele de la mâna dreaptă, dispersate în zona pectorală, se afla un inel. În urma procedeele de restaurare-conservare a rezultat că piesa este din argint, realizată prin îndoirea unei lame metalice cu lățimea de 2 mm având capetele lățite. Între capetele verigii a fost montată prin sudare o plăcuță discooidală (chaton) cu diametrul de 1 cm. În forma finală inelul are diametrul de 2 cm, iar greutatea de 2 g. La marginile ce prind chatonul veriga inelului prezintă incizii sub formă de zimți. Pe chaton, într-un cerc spicat, a fost gravată, în negativ, imaginea unui cap de

<sup>1</sup> I. Crișan, G. Hora, *Piese de podoabă și de vestimentație din așezarea medievală Rădvani*, în *Arheologia medievală*, vol. V, p. 90–91, pl. IV, 3–4.

<sup>2</sup> J. Emödi, *Középkori csontszijvég a Nagypiaclérről*, în *Történeti adatok Nagyvárad múltjából*, vol. I, Oradea, 2000, p. 109, fig. 1.

<sup>3</sup> D. Marta, *Un cimitir medieval descoperit la Sălard (jud. Bihor)*, în *Crisia*, XXXI, 2001, p. 66–68, 70.

<sup>4</sup> K. Szabó, *Az Alföldi magyar nép művelődéstörténeti emlékei*, Budapest, 1938, p. 66, 69, fig. 353.

<sup>5</sup> J. Loszlovsky, T. Pusztai, G. Tomka, *Muhi Templomdomb. Középkori falu, mezőváros és út a XI–XVII. századból, in Utak a múltba. Az M 3-as autópálya régészeti leletmentései*, Budapest, 1997, p. 144, 148 fig. 153, p. 197 v. XXI fig. 4, 5.

<sup>6</sup> Al. Ruttkay, *Stredoveké umelecke remeslo*, Bratislava, 1979, p. 120, fig. 45.

bour cu coarnele puternic arcuite spre interior și retezate la vârf de câte o linie scurtă verticală. Deasupra frunții animalului heraldic au fost practicați prin incizie șase zimți cu vârful în sus, iar între coarne o stea. În cantonul superior botul este flancat de urechi. În cantonul inferior senestru a fost gravată o semilună, în cantonul inferior dextru fiind gravată o rozetă ce poate fi interpretată și ca soare, complementul lunii. În senestra capului de bour, la marginea discului-chaton se află o secure cu coada ușor curbată și lama cu tăișul spre interior. Deși prezintă aceste însemne heraldice, fragilitatea inelului îl făcea, credem, impropriu pentru a servi ca sigiliu (pl. I/1–2).

Cu aceste piese Mormântul M 200 se diferențiază de majoritatea mormintelor din cimitirul satului medieval Rădvani, lipsite de inventar. Chiar dacă unele dintre piese sunt comune, deținătorul lor aparține categoriei înstărite din așezare. Inelul de argint cu însemnele sale pledează pentru o persoană dintr-o familie de rang nobiliar, posesoare a unui blazon.

Inele digitale cu cap de bour au fost descoperite și în alte ținuturi românești dintre care amintim inelele sigilare din argint aurit de la Guruieni (jud. Teleorman) pe al căror disc a fost gravată în negativ imaginea unui cap de bour. În cazul unuia dintre cele două inele coarnele bourului sunt recurbate<sup>7</sup>, iar la celălalt, capul, mai stilizat, are coarnele curbate spre interior<sup>8</sup>. Un alt inel cu cap de bour având coarnele curbate spre interior a fost descoperit la Lerești (jud. Argeș)<sup>9</sup>. Cele trei piese datează din secolele XIV–XV<sup>10</sup>. Montura unui inel sigilar din argint cu cap de bour cu coarnele curbate spre interior datând din secolul al XV-lea a fost descoperit în necropola medievală de la Drobeta-Turnu Severin<sup>11</sup>. Un inel sigilar de argint din secolul al XIV-lea cu cap de bour având coarnele ascuțite ușor recurbate a fost descoperit în cimitirul medieval de la Lopadea Veche (jud. Alba). Pe chaton nu apare nici unul din cei trei aștri<sup>12</sup>. Sub o formă stilizată capul de bour se distinge pe chatonul inelelor sigilare găsite în unele morminte din cimitirul vechi de la Giulești (jud. Maramureș), databile în secolele XV–XVI<sup>13</sup>.

<sup>7</sup> N. Constantinescu, Al. Marinescu, *În problema satelor medievale de pe Vedea și Teleorman. Descoperirile arheologice de la Guruieni și Orbeasca de Jos (r. Alexandria)*, în *Revista muzeelor*, III, 1, 1966, p. 72, fig. 2/1; L. Dumitriu, *Der mittelalterliche Schmuck des unteren Donaugebietes im 11.–15. Jahrhundert*, Bucurest, 2001, p. 126, taf. 6/28; 91/1.

<sup>8</sup> L. Dumitriu, *op. cit.*, p. 126, taf. 91/7.

<sup>9</sup> *Ibidem*, p. 128, taf. 6/27; 91/16.

<sup>10</sup> N. Constantinescu, Al. Marinescu, *op. cit.*, p. 72; L. Dumitriu, *op. cit.*, p. 154.

<sup>11</sup> Al. Bărcilă, *Monede, podoabe și fragmente ceramice de la termele Drobeta și din cimitirul medieval suprapus*, în *Materiale și Cercetări arheologice*, vol. V, București, 1959, p. 778–779, fig. 2/12.

<sup>12</sup> Gh. Petrov, *Vechea biserică românească din Lopadea Veche, jud. Alba*, în *Sargetia*, XXVIII–XIX, 1999–2000, p. 270; Idem, *Biserici medievale românești din sud-estul Transilvaniei (sec. XII–XV)*. Teză de doctorat vol. II (cap. *Cercetările arheologice de la ruina bisericii de la Lopadea Veche, jud. Alba*), Cluj-Napoca, 2002, mss., fig. 66.

<sup>13</sup> R. Popa, *Cnezatul Marei, Baia Mare*, 1969, p. 36–37, fig. 15 b-d; R. Popa, M. Zdroba, *Ctitoria cnezilor giuleșteni. Un nou monument românesc de piatră din Maramureș*, în *SCIV*, 20, 2/1969, p. 281–282, fig. 8 c, d, e.

Inele cu cap de bour au fost descoperite și pe teritoriul țărilor vecine. Dintre acestea amintim un inel sigilar din bronz din sec. XIII descoperit la Váralja (comit. Tolna, Ungaria). Capul de bour are coarnele ascuțite și curbate spre interior<sup>14</sup>. În Slovacia cunoaștem un inel sigilar din argint cu cap de bour datând din secolele XIII–XIV provenit de la Dukové (distr. Trnava). Coarnele bourului, arcuite spre interior, au vârfurile barate de câte o linie incizată ca în cazul piesei de la Rădvani<sup>15</sup>. Pe nici una din aceste două piese nu apar nici aștrii, nici securea.

În ceea ce privește încadrarea cronologică, inelul de la Rădvani se pretează, pe baza analogiilor amintite, la o datare ale cărei limite sunt secolele XIII și XVI, cu mențiunea că elementul central, capul de bour cu coarnele arcuite spre interior însoțit de aștri, apare mai frecvent în secolele XV–XVI.

Răspândirea motivului capului de bour se datorește prezenței acestui animal impunător în fauna Europei până aproape de epoca modernă. De existența bourilor amintesc numele (variantea maghiară) unor localități precum Beiușul și Ucurișul (jud. Bihor) și toponime ca Izvorul buhărilor (termenul medieval românesc pentru bour) la Burzuc, Cetatea boului la Săcuieni (jud. Bihor), Hoanca boului la Moneasa (jud. Arad). Bourul, ca și zimbriul și cerbul, fac parte din categoria vânatului mare. În documente se consemnează specializarea locuitorilor unor sate din Crișana în vânarea bourilor. Este vorba de vânătorii din satul Ip (jud. Sălaj), amintiți în anul 1208<sup>16</sup>. În părțile sătmărene este pomenit la 1213 un comite al vânătorilor de bouri<sup>17</sup>. Se presupune că unii dintre acești conducători (Mert decurionul vânătorilor de bouri din satul Ip, Paul și Ladislau, comiți ai vânătorilor de bouri din părțile Sătmăruului) sau alte persoane puteau avea ca însemn heraldic capul de bour<sup>18</sup>. Puțin probabil, dacă nu cu totul exclus pentru această perioadă, deoarece blazonul a fost introdus în Ungaria în secolul următor, din 1326 existând prima mențiune a unei astfel de atribuirii<sup>19</sup>. Mai târziu însă această categorie de vânat rezervat nobilimii a inspirat alcătuirile heraldice ale unor familii.

Înainte de a intra în heraldica și simbolistica medievală taurul (bourul) a fost un animal totemic, zeu sau daimon al fertilității<sup>20</sup>. În plus, la noi, răspândirea motivului capului de bour se leagă de practici ancestrale dacice și romane. Ca și cerbul, bourul (uneori zimbriul) apare în diferite producții folclorice ca jertfă de întemeiere a unei

<sup>14</sup> Zs. Miklós, *Váralja-Várfő XIII. századi vára*, în A. Wosinsky *Mor Múzeum Évkönyve*, XX, Szekszárd, 1988, p. 135, 137, 153, pl. 12/110.

<sup>15</sup> Al. Ruttkay, *op. cit.*, p. 72, fig. 38.

<sup>16</sup> *Documente privind istoria României* (în continuare *DIR*), veacurile XI, XII, XIII, seria C, Transilvania, vol. I, 1951, p. 42.

<sup>17</sup> *Ibidem*, p. 50.

<sup>18</sup> S. Dumitrașcu, *Vânătorii de bouri din Crișana în secolul al XIII-lea*, în *Crisia*, XXXII–XXXIII, 2002–2003, p. 73, 75.

<sup>19</sup> V. Hossu, *Maramureș pecete de țară*, Cluj-Napoca, 1998, p. 80.

<sup>20</sup> J. Chevalier, G. Gheerbrant, *Dicționar de simboluri*, vol. 3, București, 1995, 337–341; I. Evseev, *Dicționar de simboluri și arhetipuri culturale*, Timișoara, 2001, p. 192.

case, cetăți, pod, ș.a. Aceasta ar fi explicația unor toponime ca Boureni, Boura, Zimbru, Zâmbrești, Zâmbreasa<sup>21</sup>. Moldova, orașul Sighet și Maramureșul au adoptat în stemele lor o astfel de reprezentare<sup>22</sup>. În heraldica de factură central europeană reprezentarea bourului (uneori cu aspect de zimbru) se întâlnește în stemele unor ținuturi germane și ale unor orașe poloneze.<sup>23</sup> Un cap de bour apărea și pe stema orașului Torino (numele orașului derivând de la cuvântul taur)<sup>24</sup>. Capul de bour a fost inclus și în blazoanele de familie ale unor nobili cehi, suedezi<sup>25</sup> și unguri. Astfel, familia nobiliară Balassa, se pare de origine română, avea un blazon în care elementul central era un cap de bour cu coarnele ascuțite, arcuite spre interior. În cantonul inferior capul de bour este flancat de doi aștri: în dreapta sa o stea cu șase colțuri, iar în stânga o semilună<sup>26</sup>. Sigiliul acestei familii cu elementele heraldice amintite este cunoscut din anul 1572<sup>27</sup>.

O parte din semnificațiile simbolice ale taurului (bourului) au fost atribuite boului. În multe rituri agrare acesta apare înzestat cu funcții fecundatoare și apotropaice. Boul este în același timp un animal psihopomp. El se asociază cu bunătața, blândețea, calmul, truda și sacrificiul. În simbolistica creștină boul a devenit emblema Sfântului evanghelist Luca<sup>28</sup>. În necropolele medievale din împrejurimile orașului Kecskemét (Ungaria) au fost găsite ornamente vestimentare din metal de formă circulară cu motive zoomorfe datând din secolele XV–XVI. Figurile de pe acele ornamente, între care și capul de bovid, au fost interpretate ca simboluri ale evangheliștilor<sup>29</sup>.

Celălalt element de pe discul inelului de la Rădvani, securea (toporul) cu un singur tăiș, este o armă veche și în același timp un instrument pentru tăiat. În toate culturile securea este asociată cu fulgerul și prin urmare cu ploaia. Ea este asimilată unui principiu masculin falic și fecundator fiind prezentă în ritualurile de nuntă și ale fertilității solului. Securea este totodată simbolul distrugerii și separării în vederea unei noi întemeieri. La popoarele vechi a fost o emblema regală<sup>30</sup>, iar în evul mediu unul din elementele frecvent întâlnite în diferite compoziții heraldice.

<sup>21</sup> I. Filipciuc, *Geneza însemnului cu cap de bour (I)*, în *Anuarul Institutului de Istorie și Arheologie „A. D. Xenopol”*, XIV, Iași, 1997, p. 424, 428.

<sup>22</sup> D. Cernovodeanu, *Știința și arta heraldică în România*, București, 1977, p. 94; V. de Coroianu, *Familii nobile din Transilvania*, Baia Mare, 2001, p. 156–160.

<sup>23</sup> D. Cernovodeanu, *op. cit.*, p. 94.

<sup>24</sup> V. de Coroianu, *op. cit.*, p. 156.

<sup>25</sup> D. Cernovodeanu, *op. cit.*, p. 94; V. de Coroianu, *op. cit.*, p. 156.

<sup>26</sup> J. Csoma, *Magyar nemzetségi czimerek*, Budapesta, 1904, p. 1197, 1201; D. Cernovodeanu, *op. cit.*, p. 94; I. Nagy, *Magyarország családai. Czimerekkel és nemzéréndi táblákkal*, vol. IX, (format CD-ROM). I. Tarsoly, E. Nyulásziné Straub, *A magyar levéltár czimereslevelei*, Budapest, 2000 (format CD-ROM).

<sup>27</sup> V. de Coroianu, *op. cit.*, p. 51.

<sup>28</sup> J. Chevalier, G. Gheerbrant, *op. cit.*, p. 341; I. Evseev, *op. cit.*, p. 22.

<sup>29</sup> K. Szabó, *op. cit.*

<sup>30</sup> J. Chevalier, G. Gheerbrant, *op. cit.*, p. 218; I. Evseev, *op. cit.*, 195.

Așa cum se prezintă inelul din mormântul M 200 de la Rădvani ne trimite la stema Moldovei. Capul de bour a fost de la început sigiliul Mărcii Moldovei, ca provincie cu statut special în cadrul regatului feudal maghiar<sup>31</sup>. Adoptat în timpul lui Petru Mușat (1375–1391) ca stemă de stat, capul de bour va suferi de-a lungul timpului unele modificări. Dacă la început coarnele erau rediate sub formă de liră, după anul 1408 capul de bour apare cu coarnele arcuite spre interior pentru ca apoi, în vremea lui Despot vodă (1563) să fie timbrat de o coroană deschisă, care ulterior va fi însoțită de o spadă și de un buzduhan<sup>32</sup>. O influență a heraldicii moldovenesti erau tentați să vadă și cei care au descoperit și studiat cele trei inele din Muntenia<sup>33</sup>. Nu excludem nici noi această posibilitate, știut fiind că între Transilvania și Moldova s-au stabilit relații diverse și apropiate în evul mediu. Influențele puteau veni însă și din alte direcții. Se cunoaște că o ramură a familiei Giuleștenilor, nobili români din Maramureș au preluat capul de bour ca simbol heraldic și l-au folosit ca sigiliu<sup>34</sup>. Analogiile conduc spre o arie largă cu multiple legături.

Din documente se cunoaște că pe la 1067 printre fondatorii mănăstirii Szasz era și palatinul Radvan<sup>35</sup>. Din Cronica lui Simon de Keza aflăm că din Boemia au venit și s-au stabilit în Ungaria nobilii Radoan și Bagath<sup>36</sup>, iar în Cronica pictată de la Viena se relatează că printre apropiații regelui Salamon (1063–1074) se număra și Rodoan fiul lui Bugar. În anul 1072 Rodoan a luat parte alături de susnumitul rege la asediul Belgradului apărât de bizantini, bulgari și saraceni, cărora li s-au alăturat și pecenegii conduși de Kazar<sup>37</sup>. Din lucrările de genealogie și heraldică se cunosc 15 familii nobiliare cu numele de Radovan, Radovani, Radvány, Radvánszky, Radvány și Radványi<sup>38</sup>, dar nici una nu avea legătură cu satul omonim din comitatul Bihor. Tot din documente aflăm că în anul 1341 un anume Nicolae fiul lui Ioan de Raduwan era desemnat de regele Carol Robert, alături de oameni de încredere din satele bihorene vecine Mărtihaz, Geszt (Ungaria) și Bughiș (Begécs, sat dispărut, în Ungaria) în cercetarea unor diferende ivite între stăpânii de pământ din zonă<sup>39</sup>. Despre acei Ioan și Nicolae de Raduwan sau despre urmași ai lor documentele nu mai vorbesc. Nu cunoaștem dacă acea familie a avut vreun blazon<sup>40</sup>. În anul 1552, când autoritățile habsburgice temporar instaurate în Transilvania au întocmit o conscriere

<sup>31</sup> V. Hossu, *op. cit.*; p. 81–82.

<sup>32</sup> L. Bătrâna, A. Bătrâna, *Mărturii heraldice cu privire la începuturile statului feudal independent Moldova*, în *Constituirea statelor feudale românești*, București, 1980, p. 205; M. Dogaru, *Din heraldica României*, București, 1994, p. 44–46.

<sup>33</sup> N. Constantinescu, Al. Marinescu, *op. cit.*, p. 72; L. Dumitriu, *op. cit.*, p. 126, 128.

<sup>34</sup> R. Popa, M. Zdroba, *op. cit.*, p. 282.

<sup>35</sup> *Turul*, 3, 1898 (format CD-ROM).

<sup>36</sup> S. de Keza, *Gesta Hungarorum*, în G. Popa-Lisseanu, *Izvoarele istoriei Românilor*, vol. IV, București, 1935, p. 111.

<sup>37</sup> *Chronicon pictum Vindobonense*, în G. Popa-Lisseanu, *Izvoarele istoriei Românilor*, vol. XI, București, 1937, p. 180.

<sup>38</sup> *Turul*, 1883–1900; B. Kempelen, *Magyar nemes családok*, vol. IX (format CD-ROM); I. Nagy, *op. cit.*; I. Tarsoly, E. Nyulásziné Straub, *op. cit.*; V. de Coroianu, *op. cit.*

<sup>39</sup> *DIR*, C, IV, veac XIV, 1955, p. 9.

<sup>40</sup> Vezi supranota 38.

a comitatului Bihor, existau două sate cu numele Rădvani: Rădvanul Mare (Nagy Radván) și Rădvanul Mic (Kisradvány), rezultate probabil în urma procesului de roire a populației. Cercetările de teren coroborate cu cele de cartografie conduc la localizarea Rădvanului Mic pe malul drept al văii Iandi (valea Gepiului) pe vatra vechiului Rădvani (satul matcă), iar a Rădvanului Mare ceva mai spre sud pe malul stâng al acelei văi. Nu este exclusă nici nașterea satului Rădvanul Mare ca o așezare nouă întemeiată de locuitori veniți din alte părți. În timp ce Rădvanul Mare făcea parte la 1552 din domeniul episcopiei catolice de Oradea<sup>41</sup>, Rădvanul Mic avea doi stăpâni: Ladislau Körösi și George Aprod<sup>42</sup>. Din lucrările consultate nu am aflat mai multe informații despre cele două familii<sup>43</sup>.

În anul 1570 satul Rădvani a fost cedat turcilor de către Cristofor Báthory, loțiitorul principelui Transilvaniei, pentru a opri prin această concesie supunerea abuzivă a altor sate din Bihor<sup>44</sup>.

Cu aceasta însă supunerile și acțiunile prădalnice practicate sistematic de turci nu s-au încheiat. În secolul al XVII-lea ambele sate au fost părăsite de către locuitori, iar vatrele lor au rămas pentru totdeauna pustii. Continuarea săpăturilor în necropola așezării Rădvani, a investigațiilor de arhivă și aprofundarea literaturii de specialitate (genealogie, heraldică, sfragistică) oferă șansa elucidării semnificației și apartenenței însemnelor heraldice de pe inelul din mormântul M 200.

## UNE TOMBE DE LA NÉCROPOLE DU VILLAGE MÉDIÉVAL RĂDVANI (DÉP. DE BIHOR)

– Résumé –

Lors des fouilles archéologiques de l'année 2002 effectuées dans la nécropole du village médiéval Rădvani, village aujourd'hui disparu, ont été analysées 76 tombes (39 d'adultes et 37 d'enfants).

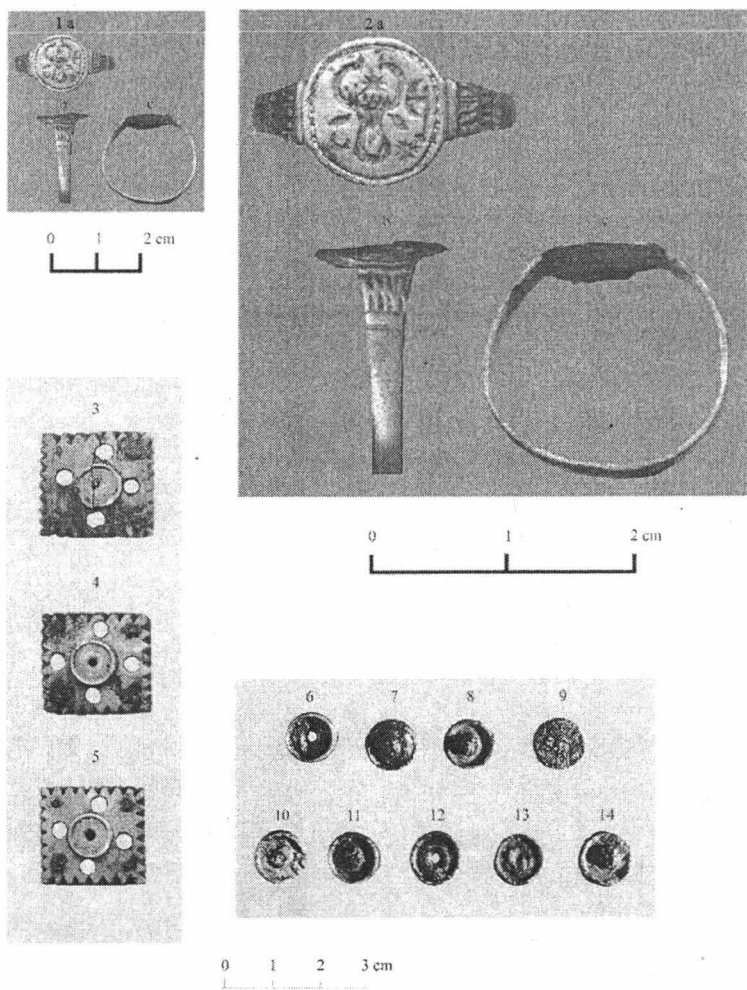
Parmi les tombes investiguées on remarque d'après son inventaire, la tombe M 200 (fig. 1). Il s'agit d'une tombe d'enfant, situé près de l'emplacement d'une église datant du XIII<sup>e</sup> siècle. Le squelette, long de 1,25 m, se trouvait à 1,10 m de profondeur. Dans la région abdominale étaient répandues des pièces en os provenant d'une ceinture (pl. I/3–16). À l'une des phalanges de la main droite le défunt avait une bague en argent. Sur le chaton de la bague est gravé, en négatif, l'image d'une tête d'auroch flanquée d'un croissant et d'un soleil. Au-dessus de la tête, entre les cornes, est représentée, de la même façon, une étoile. Du côté gauche de la tête d'auroch se trouve une cogné (pl. I/1–2). Selon les analogies de son inventaire la tombe M 200 remonterait aux XIV–XVI<sup>e</sup> siècles.

<sup>41</sup> L. Borcea, *Conscrierea comitatului Bihor din anul 1552*, în *Crisia*, XXIV, 1994, p. 250.

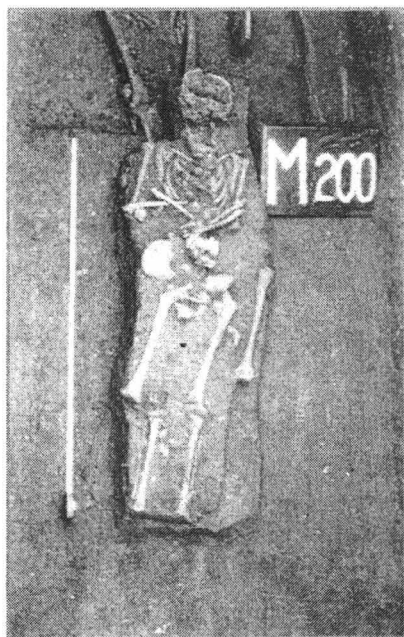
<sup>42</sup> *Ibidem*.

<sup>43</sup> Vezi supranota 38.

<sup>44</sup> L. Borcea, *Unele aspecte ale stăpânirii otomane în Bihor și nord-vestul României în secolele XVI–XVII*, în *Crisia*, IV, 1974, p. 193. Nu se precizează care din cele două sate cu numele de Rădvani (sau amândouă?) a făcut obiectul acestei cedări. Se știe însă că după răspândirea Reformei o parte din fostele domenii ale bisericii catolice au ajuns în proprietatea principilor Transilvaniei și deci ar putea fi vorba de Rădvanul Mare.



**Pl. 1.** Cefa – La Pădure (Rădvani), sector A (Hotare), 2002.  
Mormântul M-200. 1 a, b, c, inel din argint. 3–14 aplici din os.



**Fig. 1.** Cefa – La Pădure (Rădvani), sector A (Hotare), 2002.  
Mormântul M-200.