

STUDII ȘI ARTICOLE

ARTA NEOLITICĂ ÎN NORD-VESTUL ROMÂNIEI (I)*

de

Doina Ignat

Zona geografică la care ne referim este situată la vest de granița cu Ungaria, la est de aliniamentul dintre localitățile Ciucea și Zalău, la nord de râul Someș și la sud-sud-vest de limita dintre județele Bihor și Sălaj (I.O.Berindei, Gr.P.Pop, 1972).

Între aceste limite se desfășoară trei unități geografice importante: Câmpia de Vest, Dealurile Vestice și o parte a Munților Apuseni Nordici.

De-a lungul văilor principale, cum sunt Barcăul, Crișul Repede și Crișul Negru, există șapte nivele de terase cu o altitudine care scade pe măsură ce se apropie de Câmpia Crișurilor.

Primele trei terase vor trece, prin scufundare, în planul general al suprafeței câmpiei. În valea Barcăului și a Crișului Repede ele au o dezvoltare mai mare pe partea stângă a văilor, în timp ce în valea Crișului Negru această dezvoltare este pe partea dreaptă.

Bogățiile naturale al subsolului au fost cunoscute și utilizate încă din preistorie.

Variatele roci: grandiorite, gresii, riolite, granite, andezite, porfire, sisturi, s.a. au fost exploatate și prelucrate în numeroase așezări neolitice din jud. Bihor. Zăcămintele bituminoase de la Derna și Suplacu de Barcău au fost, deasemenea, cunoscute și utilizate de comunitățile neolitice nu numai pentru utilități casnice (iluminat, încălzit) dar și pentru pictarea ceramicii.

Flora și fauna specifice acestui relief divers au asigurat încă din antichitate condiții propice de viață comunităților umane.

Pentru înțelegerea fenomenului de artă neolitică pe care ne propunem să-l abordăm în prezentul studiu, se impun câteva precizări.

Domeniile de referință le constituie sculptura și pictura, singurele dovezi ale unei așa zise manifestări de artă care s-au păstrat în timp. Ne vor rămâne necunoscute multe obiective lucrate din materiale perisabile,

* Prezentul studiu a fost predat spre tipar, în limba maghiară, anuarului muzeului Déri din Debrecin.

lemn, țesături, care, prin formă, ornamente și colorit, puteau constitui obiecte de artă. (Dumitrescu, 1968).

Reprezentările plastice - antropomorfe sau zoomorfe, atât de răspândite în culturile neolitice, prin grija cu care au fost executate, prin decorul cu care sunt împodobite, pot fi considerate ca manifestări de artă (E.Comșa, 1987). În cazul unor piese antropomorfe, reprezentând figurine feminine, decorul oferă uneori detalii de coafură, vestimentație și chiar podoabe. Pentru cei care le-au făurit, însă, aveau un caracter funcțional, cu semnificație magico-religioasă.

Analizând această perioadă, Mircea Eliade arată că "Propagarea cerealiculturii vehiculează ritualuri, mituri și idei religioase specifice". Complexul pe care Marija Gimbutas îl definește ca fiind "Civilizația europeană arhaică", se manifestă prin originalitate, simultan pe coastele Greciei și Italiei, în Creta și Anatolia meridională, în Siria și Plastina ... Oricare ar fi originea sa, "civilizația europeană arhaică" s-a dezvoltat într-o direcție originală care o distinge atât de culturile Orientului Apropiat cât și de cele ale Europei Centrale și septentrionale. Un număr de obiecte (sigilii, figuri umane și animale...) indică activități rituale". (Eliade, 1981).

Vom trece în revistă, pe scurt, culturile neolitice care au evoluat, în epoca neolitică, în spațiul geografic la care ne referim, în vederea unei mai bune înțelegeri a materialelor prezentate.

I. Cele mai vechi descoperiri arheologice atribuite epocii neolitice pe teritoriul județului Bihor aparțin neoliticului vechi, respectiv culturii Starčevo - Criș, cultură cu un caracter agricol primitiv, cu o arie de răspândire care cuprinde aproape întreg teritoriul României. (Ignat, 1978).

Acest complex cultural cuprinde și zone din Ungaria, Bulgaria și Nordul Greciei, alături de România și Iugoslavia (Lazarovici, 1984).

Tipul așezărilor, forma și decorul ceramicii, ritul de înmormântare și plastica cu destinație cultică ale complexului cultural Criș - Körös - Starčevo denotă legături directe, strânse, cu populațiile Karanovo I și II din Bulgaria și cu populațiile culturii Sesklo din Grecia.

Purtătorii acestei culturi ocupă atât zona de câmpie (Oradea, Sântandrei, Sânicolau Român, Santău Mic, Biharea, Valea lui Mihai) cât și zona deluroasă (Mișca, Suplacu de Barcău, Râpa).

Așezările sunt stabilite pe terase cu panta nu prea înaltă (Suplacu de Barcău, Râpa, Biharea, Mișca) sau chiar pe malul apelor, uneori distruse parțial de acestea (Fughiu, Sântandrei).

Sunt folosite și peșterile ca adăposturi temporare (Vadu Crișului, Câmpani).

Săpături arheologice sistematice s-au efectuat doar în trei dintre aceste stațiuni: Râpa (Dumitrașcu, 1972), Suplacu de Barcău (Ignat, 1978, 1983) și Fughiu (Ignat, 1979).

Toate aşezările au un singur nivel de înlocuire şi îşi încep evoluţia în faza a III-a (Lazarovici, 1979).

Locuinţele descoperite în aceste aşezări sunt de trei tipuri: **bordeie, semibordeie şi locuinţe de suprafaţă** (Ignat, 1983 b). Aceste tipuri de locuinţe nu reprezintă, cronologic sau evolutiv, faze diferite ale marelui complex cultural, ele fiind prezente în aceleaşi aşezări şi în acelaşi nivel.

II. În nord-vestul României fondul local al dezvoltării neoliticului mijlociu îl constituie complexul Starëvevo - Criş.

Cercetările arheologice atestă, pentru această perioadă, existenţa unei civilizaţii cu ceramică pictată, răspândită pe un larg areal în Transilvania. (Ignat, 1987 a)

Datorită zonei vaste pe care o ocupă, această civilizaţie, incomplet cunoscută încă, formează grupe zonale pe arii mai restrânse din punct de vedere geografic, influenţate la rândul lor de grupele sau culturile cu care se învecinează.

În stadiul actual al cercetărilor, în zona geografică la care ne referim s-au identificat trei grupe zonale cu ceramică pictată. (Ignat, 1987 b)

I. Grupul Sântandrei - Oradea - Ioşia, Săcuieni, Vărzari, în vestul, nordul şi estul Crişanei, care cuprinde ca relief atât zona de câmpie cât şi cea deluroasă (Ignat, 1977, 1987 c), (Comşa-Nánási, 1971, 1972).

Acest grup cultural face legătura cu grupurile cu ceramică pictată din Transilvania, dar prin formele ceramice şi pasta acestora atestă o dezvoltare locală. Ceramica pictată de la Vărzari (Ignat, 1982) face legătura cu grupul Pişcolt din nord-vestul ţării. (Lazarovici, Némethi, 1983)

2. Grupul din Defileul Crişul Repede - Peştiş - situat în Munţii Apuseni - este cunoscut prin materiale descoperite în Peştera "Devenţ", menţionate adesea în literatura de specialitate, dar fără context stratigrafic, şi prin săpăturile de la Peştiş "Piatra Jurcoaiei" (Ignat, 1973 a). Acest grup cultural face legătura cu marele complex cultural Cluj - Cheile Turzii - Lumea Nouă - Iclod.

În stadiul actual al cercetărilor, pentru ambele grupuri ritul de înmormântare este înhumăţia în poziţia chircită, cu inventar ceramic. Se cunosc două morminte la Săcuieni (E. Comşa, Z. Nánási, 1971 b) şi unul la Peştiş (Ignat, 1973 b), toate aparţinând unor copii.

3. Grupul Oradea - Salca (Herpaly) identificat prin descoperirile de la marginea estică a oraşului Oradea, pe terasa superioară a Crişului Repede (Vlassa, 1970, Ignat, 1987), unde au fost cercetate marile aşezări cu ceramică pictată. El se individualizează prin motive decorative proprii, alături de cele tipice Herpaly. Locuinţele sunt atât de suprafaţă, cât şi bordeie adâncite în pământ.

Trăsăturile comune ale acestor grupuri cu ceramică pictată sunt sesizabile în materia primă cu care se execută pictarea vaselor, o substanță neagră, bituminoasă, exploatată și în zilele noastre la Derna și Suplacu de Barcău. Ele stau la baza nașterii **Grupului Suplac**, care evoluează în neoliticul târziu.

III. Neoliticul târziu este reprezentat de **Grupul cultural Suplacu de Barcău**, care se dezvoltă, după cum s-a precizat, pe fondul neolitic local, cu ceramică pictată, constituind, la rândul său, fondul genetic al eneoliticul, din acest areal geografic (Ignat, 1998 a).

Locuințele cercetate sunt de tip bordei, în primul nivel și de suprafață - cu trei variante - în nivelele următoare.

Așezarea eponimă de la Suplacu de Barcău este, în stadiul actual al cercetărilor, prima așezare neolitică de pe teritoriul României, dar și din zonele învecinate, specializată în prelucrarea uneltelor de piatră șlefuită (Ignat, 1981-1982) destinate nu numai necesităților comunității, dar și schimbului cu alte așezări învecinate, care au fost identificate pe parcursul cercetărilor noastre. (Ignat, 1987 d)

Ceramica pictată, foarte numeroasă, se individualizează față de cea a grupurilor din neoliticul mijlociu, atât prin motivele decorative, cât și prin forma vaselor pe care a fost aplicată.

Inciziile, folosite deasemenea ca element de decor, provin din marele complex cultural care gravitează în jurul Munților Apuseni, cunoscut sub denumirea de Cluj - Cheile Turzii - Lumea Nouă - Iclod (CCTLNI), având analogii și în cultura Tisa. Elementele "Tisoide" se întâlnesc, în general, pe forme de vase patruleter lucrate din pastă poroasă, amestecată cu nisip și resturi organice, specifice culturii Tisa, în faza târzie. În cronologia zonală, Grupul Suplac se încadrează în faza I C a culturii Tisa.

Sfârșitul acestui grup este grăbit de pătrunderea elementelor culturii Petrești, care produc mișcări culturale pe spații largi și care se vor încheia cu geneza culturii Tiszapolgar.

În așezările aparținând Grupului Suplac au fost descoperite primele morminte de incinerare datând din epoca neolitică pe teritoriul României. (Ignat, 1985)

Încheierea evoluției culturilor neolitice cu ceramica pictată de pe teritoriul Transilvaniei coincide cu cristalizarea culturii, cu cea mai frumoasă ceramică pictată din Carpații Orientali și Moldova, cultura Cucuteni. (Nițu, 1987)

I. Pentru neoliticul timpuriu din nord-vestul României cele mai răspândite reprezentări plastice sunt cele feminine, legate, în general, de cultul fecundității (Pl. I, 1-4). Din cele patru exemplare cunoscute, păstrate în stare fragmentară, un număr de trei piese provin din așezarea de la Suplacu

de Barcău, pct. "Lapiș" (Pl. I, 1, 2, 4) și o piesă a fost descoperită la Râpa (Pl. I, 3). Două piese au marcați sâinii și brațele întinse lateral (Pl. I, 2, 3) un exemplar (Pl. I, 4) are corpul alungit, cu detalii anatomice mai precise, cu picioarele despărțite plastic și sexual marcat printr-o incizie adâncă. Uneori, pe spate, incizii fine sugerează părul (Pl. I, 1).

Acești idoli care redau o figură feminină sunt răspândiți în întregul areal al complexului Starêevo - Criș. Exemplarele prezentate își găsesc analogii în Moldova la Perieni (Mircea Petrescu Dâmbovița, 19 ..., fig. 8/1) și Trestiana (Eugenia Popușoi, 1980) în Maramureș la Homorodul de Sus (Bader, 1966, fig. 3) în Banat la Ostrovu Golu și Beșenova (Lazarovici, 1989, fig. 11/7-10; fig. 10/3), Transilvania la Zăuan (Lazarovici - Lakó, 1981, 26) iar pe spațiile mai largi în cele din Transdanubia: Kalicz, 1978, 1/2-3).

Într-un amplu studiu despre neoliticul timpuriu din România (Lazarovici, 1984, 77) cercetătorul Gh. Lazarovici sintetizează principalele tipuri de idoli antropomorfi, plasând descoperirile prezentate într-o etapă târzie, în concordanță cu datarea așezărilor din care provin, respectiva faza III B.

Din așezarea de la Suplacu de Barcău provine o **plăcuță de lut** (Pl. III, 2) romboidală, perforată pe două din laturile pentru atârănare, având excizate, pe una din fețe, trei romburi înscrise, folosită, probabil ca piesă de podoabă cu rol de talisman. Asemănătoare ca formă este piesa de la Glăvănești Vechi (Comșa, 1978, 28-29, 26/1) sau cea de la Trestiana, ornamentată cu incizii meandrice (informație Eugenia Popușoi). Nu este exclusă însă nici analogia cu pintaderile atât de răspândite în mediul Starêevo - Criș (Lazarovici, 1984, a, 76, vezi aici și bibliografia).

Cu toate că reprezentările zoomorfe sunt mai rare în neoliticul timpuriu, din locuința - bordei nr. 4 de la Suplacu de Barcău provine o piesă unică în stadiul actual al cercetărilor, reprezentând un picior de animal, modelat aparte. (Pl. II, 1, fig. 2, 1)(Ignat, 1980), având, desigur, un caracter cultic. Cea mai apropiată analogie o constituie o piesă din neoliticul dezvoltat, (Vizdal 1973, 74, 114, obiect C, 1971) căreia autorul îi atribuie, deasemenea, o utilizare cultică.

O altă piesă, deasemenea singulară, provine din locuința nr. 5 din aceeași stațiune. (Pl. II, 3, Fig. 2,2)(Ignat, 1983). Piesa reprezintă o pasăre în poziție șezândă, perforările din partea superioară permițând "împodobirea" ei cu pene, ceea ce i-ar conferi o mai sugestivă reprezentare aviană. Pe teritoriul României nu au fost descoperite - până la această dată - piese similare. În schimb, pe teritoriul Ungariei, în mediu Criș, sunt cunoscute piese cu trăsături aviene. Este vorba de piesele publicate de Csalog J., (Csalog, 1959, nr.1, p.5-9), denumite sugestiv "Venus de la Őcsöd" și "Venus de la Gorzsa". Deși au forma de vas, prin modelare și ținută ele

indică forma de pasăre. Și în acest caz perforările cu care sunt prevăzute nu pot servi pentru atârănare, nefiind corespunzătoare acestui scop. Ele constituie deasemenea orificii în care se introduceau pene. Același cercetător afirmă că aceste figurine simbolizează ideea de "pasăre - suflet" sau zeitate de "femeie - pasăre".

Toate piesele reprezentate au fost descoperite în locuințe de tip bordei (Ignat, 1978, p.). Se presupune că ele aveau rolul de a proteja locuința și implicit pe cei care o locuiau.

II. Din marile așezări aparținând neoliticului mijlociu de la Oradea - Salca (Ignat, 1981) se păstrează în colecția veche a Muzeului Țării Crișurilor câteva piese care se înscriu în problematica acestui studiu.

– Altăraș de cult, de formă patrulateră, decorat cu incizii adânci, dispuse în unghiuri și triunghiuri, inv. 1707, (Pl. III, 1)

– Fragmente de vase antropomorfe, cu picior uman(Pl. III, 2, 3)

– Idol zoomorf dublu, având două capete, inv. 1703 (Pl. III, 4)

– Idol zoomorf, cu picioarele modelate sumar, corpul terminat printr-o coadă mică, inv. 1968 (Pl. III, 5)

– Idol zoomorf, păstrat în stare fragmentară, partea inferioară lipsă. Corpul este modelat plastic, cu urechile în relief, gura marcată printr-o tăietură, inv. 1697 (Pl. III, 6)

Încercând o încadrare culturală a acestor piese, se impun câteva precizări:

Altărașe cu patru picioare sunt cunoscute și în cultura Starëvevo - Criș, dar și în Cultura Vină, în varianta transilvăneană Turdaș (Marton Roska, Pl. XCVIII, 4-6) Pasta, forma și decorul nu permit însă atribuirea piesei culturii Starëvevo - Criș.

Pornind de la această constatare putem lega piesa de grupul Szakálhát care pătrunde și în Câmpia de Vest (Comșa, 1987). Din punct de vedere stratigrafic precizăm că la Oradea - Salca au fost descoperite așezări aparținând grupului cu ceramică pictată de tip Oradea - Salca, culturii Tiszpolgar și culturii Coțofeni. Ultimele două culturi se exclud, deci piesa aparține nivelului de locuire a grupului cu ceramică pictată, deși acesta nu este contemporan cu Grupul Szakálhát, care este anterior. De altfel, de când știm că între grupul Szakálhát și cel cu ceramică pictată de tip Oradea - Salca se intercalează fenomenul care a fost numit Tisa I, ale cărei elemente sunt sesizate și la Oradea - Salca (Rusu, 1971) distanța dintre ele este și mai mare. În cadrul acestei așezări o considerăm deci proprie acestui grup, ca o piesă de moștenire care se leagă de neoliticul vechi și începutul neoliticului dezvoltat, iar ca ornamentală o putem considera ca o supraviețuitoare a grupului Szakálhát.

Vasele cu picioare umane, modelate plastic, sunt frecvent în cultura Tisa I, ale cărei elemente sunt prezente, după cum se arată, și la Oradea - Salca.

Idolii zoomorfi pot fi deasemenea atribuiți aceluiaș grup cu ceramică pictată, cu bune analogii la Turdaș. Cu toate că materialele acestei colecții nu sunt stratigrafiate, știm că ea cuprinde materiale încadrate cel puțin în Vineta A 3 până la Vineta C inclusiv.

Ținând cont de faptul că grupul cu ceramică pictată de tip Oradea - Salca este înrudit cu complexul "Lumea Nouă" (Vlasa, 1971) știind că elemente "Lumea Nouă" apar sigur în așezările turdășene la orizont Vineta B2 (Lumea Nouă, Limba, Tărtăria) nu pare surprinzătoare apariția unor idoli de acest tip de la Turdaș la Oradea - Salca.

Același elemente (modelarea capului, indicarea gurii, picioare depărtate) sunt comune în plastica turdășeană - vinciană (Roska, Pl. CIV, 12) iar idolul cu două capete este deasemenea cunoscut la Turdaș (Pl. CXLIII, 1-8; 10-12). Idolul fragmentar (Pl. III, 5) este comun ca reprezentare tuturor culturilor neolitice.

II. Din așezarea de la Suplacu de Barcău, (pct. Corău I și Corău II) provin cele mai multe piese care se înscriu în problematica prezentului studiu. Explicația ar putea constitui faptul că, pe de o parte, această așezare este singura cercetată exhaustiv, iar pe de altă parte, înmulțirii unor reprezentări cultice, datorită cristalizării unor credințe și practici magico-religioase (Ignat, 1998).

Alături de piese întregi sau fragmentare păstrate, trebuie să menționăm că în decursul cercetărilor au fost descoperite numeroase piese de dimensiuni mici, având forma cilindrică, cu extremitățile mai ascuțite, care erau decorate cu mici împunsături fine. Atât forma cât și puținul decor păstrat pledau pentru încadrarea acestor piese în categoria idolilor, cu toate că nu se putea preciza nici forma, nici decorul complet. Pe măsura extinderii cercetărilor au fost descoperite și piese întregi sau aproape întregi, care ne-au confirmat supoziția, astfel încât numărul lor este cu mult mai mare decât cele prezentate ca piese de referință. Menționăm de asemenea faptul că acești idoli au fost descoperiți atât în stratul de cultură cât și în locuințe.

Piesele au în general dimensiuni mici și sunt lucrate din aceeași pastă ca și olăria caracteristică grupului Suplac. Decorul aplicat pe majoritatea pieselor constă din linii fine incizate, care delimitează spații umplute cu mici împunsături.

Încercând o sistematizare a acestor reprezentări plastice, ele se pot grupa astfel:

– **Idoli antropomorfi**, Fig. (1, 3, 4); Fig. 6 (1-8), Pl. IV (1-4); Pl. V (). Unele dintre aceste piese redau detalii de îmbrăcăminte (Fig. 4(1) sau Pl. IV(4)).

Menționăm de asemenea fragmente de piese care redau picioare umane, care au aparținut probabil unor vase cu picior, uneori sugerând chiar încălțăminte. Fig. 6 (5).

Idoli zoomorfi - Fig. 5 (1-6)

– Reprezentările antropomorfe sau zoomorfe pe vase sau alte obiecte din ceramică Fig. 4 (2,3,6) Pl. V (2).

Dacă prin formele ceramice specifice, grupul Suplac reprezintă trecerea spre eneolitic, manifestările spirituale redade prin plastică rămân mai conservatoare. Idolii prezentați mai păstrează anumite forme și “canoane” ale neoliticului mijlociu.

Analogii pentru aceste forme de idoli se întâlnesc în mediul culturii Vinăa, răspândită în Banat și centrul Transilvaniei, prin acele “Kreutzband”, în unele exemplare aparținând culturii Cucuteni decorate cu incizii, precum și în cultura Petrești prin decorul cu împunsături fine. Pe un spațiu vast, cuprinzând Banatul, Transilvania și Moldova se răspândesc manifestări spirituale asemănătoare, de influență sudică, în medii culturale diferite, dar contemporane.

Am încercat, în prezentul studiu, o succintă sistematizare a reprezentărilor plastice din epoca neolitică, din nord-vestul României.

Ideea că aceste reprezentări - antropomorfe sau zoomorfe - sunt legate nemijlocit de anumite credințe și practici magico-religioase este unanim acceptată de arheologi. Nu este însă rolul arheologului să încerce explicarea acestor sisteme de credință sau practici religioase, ci doar acela de a le consemna prezența și coordonatele în contextul sitului arheologic în care au fost descoperite. Din aceste observații se impune concluzia că ele au fost situate protejării vieții, fiind descoperite numai în locuințe sau în stratul de cultură din preajma acestora și niciodată în morminte.

Materialele arheologice prezintă doar o viziune fragmentară a vieții și gândirii religioase. Pentru a le înțelege adevăratul mesaj ele ar trebui coroborate cu primește texte descoperite în Orientul Apropiat, dar și cu reminiscențele care s-au păstrat în tradițiile țărănești (Eliade, 1981).

LISTA ILUSTRAȚIILOR

Planșa I. Suplacu de Barcău, pct. Lapiș, Râpa. Idol lucrat din pastă fină, cenușiu - cafenie cu nisip fin și mică, fața marcată de o proeminență ovală, redând, probabil, nasul și două puncte scobite, reprezentând ochii. Pe spate, pornind din dreptul capului, linii fine, incizate redau părul, inv. 9974, Pl. I, fig. 1, (2); Idol feminin, pastă fină, cenușie cu flecuri cafenii, cu nisip, mică și resturi vegetale tocate, capul modelat îngrijit, fața redată

printr-o proeminență alungită reprezentând nasul, două linii incizate lateral marchează ochii, o altă incizie dispusă sub nas - gura, sânii mici, modelați plastic în acelaș plan cu brațele întinse lateral, sânul și brațul drept, precum și partea inferioară, rupte. Pe spate, capul este marcat printr-un triunghi incizat, inv. 9973, Pl. I (2) Fig. 1(1); Idol feminin, pastă dură, bine omogenizată, culoare cafeniu-cenușie în exterior, neagră în spărtură, degresată cu nisip fin și resturi vegetale tocate, acoperite cu slip, cojit pe alocuri, cu fața triunghiulară, gâtul alungit, sânii modelați plastic, brațele scurte întinse lateral, partea inferioară ruptă. Râpa, inv. 8683, Pl. I(3); Idol feminin, pastă cărămizie cu tente cenușii, cu nisip și mică, cu corpul alungit, gâtul scurt, capul rotund, fața marcată de două linii oblice, sânii mici, rotunzi, picioarele despărțite plastic sunt marcate de o incizie adâncă, spatele modelat sumar are marcate fesele prin doi butoni, unul rupt și o incizie care accentuează separarea picioarelor, rupte din vechime, inv. 9975, Pl. I (4), fig. 1(3).

Planșa II (1), Fig. 2 (1) Suplacu de Barcău, pct. "Lapiș", picior de animal lucrat din pastă de uz comun, brună cu flecuri cenușii, cu amestec de mică și resturi vegetale, cu forma tronconică, cu laba scurtă și talpa oblică pe care sunt incizate patru linii paralele (probabil gheare), partea superioară este rotunjită, interiorul perforat, bordei nr. 4, inv. 9976.

Planșa II (2). Plăcuță, pastă cafeniu - roșcată având forma romboidală, perforată pe două laturi cu câte două orificii, pe una din fețe sunt excizate trei romburi mici, înscrise, cealaltă fiind plată, inv. 9974; figurină reprezentând o pasăre stilizată, pastă semifină, cafeniu - gălbuie, cu nisip fin și resturi vegetale tocate, modelată sumar, de formă dreptunghiulară, cu colțurile rotunjite, la una din extremitățile superioare o prelungire a cărei terminații este ruptă din vechime, partea inferioară îngroșată și aplatizată pentru stabilitate. În partea superioară au fost perforate transversal șapte orificii, dispuse mai puțin ordonat, pe una din fețe observându-se urmele de perforare prin străpungerea pastei moale cu un vârf ascuțit, bordei nr. 5, inv. 11395, Pl. II (3), Fig. 2(2).

Neolitic mijlociu

Pl. III Oradea - Salca. Altăraș de cult de formă patrulateră lucrat din pastă de culoare gălbui - roșcată amestecată cu măr și nisip fin, ornamentat cu incizii adânci, dispuse în triunghi, inv. 1707 (1); fragmente de vase antropomorfe - picioare umane -, pastă dură, culoare cafeniu - cenușie, reprezentând talpa unui picior având modelate sumar, degetele, inv. 14687, 14688, (2, 3) idol zoomorf, dublu, pastă cărămizie, cu flecuri cenușii, neagră în spărtură, nisipoasă, având corpul alungit, terminat în partea superioară cu câte un cap, cu gâtul și botul alungit, iar în partea inferioară cu patru piciorușe, rupte din vechime, inv. 1703 (4); idol zoomorf, pastă

căramizie, nisipoasă, neagră în spărtură, având corpul cilindric, gâtul alungit, picioarele modelate sumar, rupte din vechime, corpul terminat printr-o coadă mică, inv. 1798 (5) idol zoomorf, pastă cenușiu - cafenie, nisipoasă, bine arsă, având urme de angolă, păstrat fragmentar, partea inferioară lipsă, capul modelat plastic, cu urechile în relief, gura marcată printr-o tăietură, membrele anterioare păstrate au forma conică, depărtate între ele, inv. 1697.

Neolitic târziu

Fig. 3, Suplacu de Barcău, pct. Corău, tipologia idolilor

Fig. 4, Suplacu de Barcău, faza I. Figurină "cu șal" (broboadă) lucrată din pastă căramizie, S9, 5, - 1,10 m, inv. 1241 (1); fragment de strachină, pastă gălbuie, amestecată cu mîl, semifină, cu o protomă alveolată, S 14,7 - 0,35 m, faza III, inv. 13333 (2), căpăcel de vas, din pastă de culoare cafeniu deschis, cu nisip și mică, având modelate în parte superioară o figurină umană, S 10,2 - 1,35 m, faza I, inv. 12790 (3), Idol antropomorf din pastă de culoare cafenie închisă, ardă cu pete, cu nisip și mică, cu fața modelată sumar, S 8,3 - 0,87 m, faza II, inv. 12143 (4); Idol antropomorf în poziție șezândă, pastă fină, căramizie cu flecuri negre, decorat cu incizii fine și împunsături, cu fața foarte stilizată, S 17,11 - 0,80 m, inv. 15705 (5) fragmentat de vas zoomorf cu picioare, pasta poroasă, degresată cu mîl, cu urme de slip, având o protomă stilizată, redând capul unui animal, Corău II, inv. 8857 (6).

Fig. 5, Suplacu de Barcău, Idoli zoomorfi - faza II

Fragment de idol zoomorf, din pastă fină, de culoare căramizie și urme de mică, S 9,3 - 0,80 m, inv. 12416 (1); fragment de idol zoomorf, din pastă fină, gălbuie, bine arsă, decorat cu linii subțiri, incizate și împunsături fine, S 8,3 - 0,85 m, inv. 12142 (2); fragment de idol, probabil zoomorf, din pastă fină, căramizie, decorat cu linii incizate și împunsături, din L. 13, inv. 12139 (3), faza II - III; idol zoomorf (?), pastă fină, gălbui-roșcat, decorat cu linii subțiri, incizate, și puncte fine, S 15,14 - 0,75 m, inv. 13328 (4); fragment de vas zoomorf lucrat din pastă fină, de culoare gălbuie, ale cărui picioare se termină în formă rozetă, inv. 13360 (6).

Fig. 6, Suplacu de Barcău. Fragment de picioare de idoli antropomorfi.

Fragment de picior de idol, pastă gălbuie, slab arsă, miezul negru, ornamentat cu incizii, gen Cucuteni, S 14,3 - 0,40 m, faza III, inv. 13332 (1) fragment de picior de idol, inv. 13326 (2); laba unui picior uman (idol sau vas ?) pastă de culoare cafenie, fină, bine arsă, inv. 5409 (3); laba unui picior uman (idol ?), pastă căramizie, conținând cioburi pisate și mîl, decorat în spate cu două linii incizate, L. 15, inv. 14169, faza II - III (4); laba unui picior, pastă de culoare brună, cu nisip, încălțată cu un gen de

opinci, marcate prin incizii mici, inv. 7587 (5); picior de idol, pastă cărămizie, cu nisip și mică, având marcate degetele și musculatura, Loc. 15 faza III, inv. 14166 (6); picior de idol, pastă gălbui - roșcată, ardere slabă, decorat cu incizii fine și împunsături, L. 12, faza III, inv. 12141 (7); fragment de picior, pastă cafenie, bine arsă, având marcate plastic gleznele, inv. 133340 (8).

Pl. IV - Suplacu de Barcău, faza II - III. Idol antropomorf lucrat din pastă portocalie, conținând nisip, având fața triunghiulară, gura și ochii marcați prin scobituri, cu sânii modelați plastic, picioarele "legate" strâns și punctate cu incizii mici, fine inv. 11746 (1); idol antropomorf, purtând pe cap un fel de glugă, creștetul capului de formă triunghiulară. Gura și ochii marcați prin împunsături, brațele scurte, întinse lateral, sexul marcat prin împunsături, descoperit în L. 11. Este lucrată din pastă cărămizie, cu flecuri cenușii, amestecată cu nisip fin, inv. 12140 (2); idol antropomorf, "orbul" cu fața triunghiulară, nasul alungit, în relief, ochiul drept marcat printr-o împunsătură, gura întredeschisă, pastă gălbuie cu flecuri negre, degresată cu nisip și mîl, Corău II, inv. 8860; partea superioară a unui idol antropomorf, feminin, cu fața stilizată, îmbrăcăminte cu decolteul în "V", fusta cu "nasturi" în față, sânii marcați plastic, decorați cu împunsături, pasta gălbuie, cu nisip și mîl, inv. 12791 (4) - faza III (4).

Pl. V - Suplacu de Barcău, Faza III. Fragment de vas antropomorf, lucrat din pastă cafeniu - gălbuie cu nisip și hematină, reprezentând un picior uman care susținea vasul, având degetele separate prin mici tăieturi, partea superioară decorată cu incizii adânci inv. 5745 (1); fragment de lingură, pastă semifină, dură, cu nisip și mică, de culoare cafeniu-gălbuie, cu o figură umană stilizată pe coadă, prin două împunsături care sugerează ochii și gura marcată prin două linii oblice, incizate în formă de "X", L4, inv. 14161; (a, b).

Fig. 7 - Suplacu de Barcău faza II /III - III. Idol antropomorf lucrat din pastă neagră cu flecuri brune, conținând cuarț pisat și mică, decorat cu incizii, S 16, L. 15, inv. 14116; (1) fragment de picior (laba stângă), din pastă fină, de culoare cărămizie, inv. 7588 (2); Idol antropomorf, foarte stilizat, pastă cărămiziu-deschis, conținând nisip și mică, L. 12, inv. 13689 (3); Idol antropomorf, pasta bine arsă, culoare gălbui-roșcată, decorat cu incizii și puncte fine, S 15,16 - 0,75 m, faza II, inv. 13329 (4); fragment de idol antropomorf - partea inferioară - pastă fină, cărămizie, decorat cu linii subțiri incizate și împunsături fine, L 15, inv. 14167 (5); suport de vas miniatural lucrat din pastă cenușie-albicioasă, arsă cu flecuri cărămizii, Corău II, inv. 8858 (6); Idol cu cap mobil (?), pastă cărămizie cu flecuri cenușii, slip parțial căzut, degresată cu nisip fin, cu o perforație oblică pentru fixarea capului, pe spate decorat cu două incizii oblic, inv. 8467 (7).

Lista prescurtărilor bibliografice

- Bader 1968 - Tiberiu Bader, în *Acta M.N.*, V, p. 382-388
- I.O. Berindei - Gr.P.Pop, 1972, I.O.Berindei-Gr.P.Pop - Județul Bihor monografie, 1972, p.12-29
- Comșa, 1978 - Eugen Comșa în *Dacia N.S.* 22, p. 9-36
- Comșa 1978 - Eugen Comșa, *Neoliticul pe teritoriul României*
- Comșa - Nátási 1971 - Eugen Comșa - Zoltán Nánási, în *SCIV*, 22, 4, p.633-636
- Comșa - Nánási 1972 - Eugen Cimșa - Zoltán Nánási în *SCIV*, 23, 1, p.3-18
- Csalog 1959 - Csalog Jozsef, în *Csongradmegyei Tanulmányon nr. 1* p. 5-9
- Dumitrescu 1968 - Vladimir Dumitrescu, *Arta neolitică în România*
- Dumitrașcu 1972 - Sever Dumitrașcu în *Lucrări științifice*, Oradea, p.50
- Eliade 1983 - Mircea Eliade, *istoria credințelor și ideilor religioase*, vol. I p. 51-52
- Ignat 1973 - Doina Ignat, în *Acta M.N.* X, 1973, p. 490
- Ignat 1978 - Doina Ignat, în *Crisia*, 1978, p.9-26
- Ignat 1979 - Doina Ignat, în *Crisia*, 1979, p. 721
- Ignat 1980 - Doina Ignat, în *Crisia*, 1980, p. 523-531
- Ignat 1981 - Doina Ignat, în *Crisia*, 1981, p. 41-59
- Ignat 1981 - 1982 - Doina Ignat, în *Studii și Com. Satu Mare* 1981-1982, p. 11-34
- Ignat 1982 - Doina Ignat, în *Crisia*, 1982, p. 41-59
- Ignat 1983 - Doina Ignat, în *Crisia*, 1983, p.420
- Ignat 1985 - Doina Ignat, în *Crisia*, 1985, p. 275-178
- Ignat 1987 - Doina Ignat, în *Crisia*, 1987, p. 12-20
- Ignat 1987 - Doina Ignat, în *La civilisation de Cucuteni en context européen*, Iași, 1987, p.44
- Ignat 1998 - Doina Ignat, *Grupul cultural neolitic Suplacu de Barcău*, Timișoara, 1998
- Lazarovici 1979 - Gheorghe Lazarovici, *Neoliticul Banatului*, 1979, fig. 11(7-10); fig. 10(3)
- Lazarovici 1981 - Gheorghe Lazarovici - Eva Lako, în *Acta M.N.*, 18, 1981, p. 15-34
- Lazarovici 1984 - Gheorghe Lazarovici, în *Acta M.P.*, 1984, p. 48-104
- Nițu 1987 - Anton Nițu, în *La civilisation de Cucuteni en context européen*, Iași, 1987, p. 59-66

M. Petrescu Dâmbovița 1957 - Mircea Petrescu Dâmbovița, *Materiale și cercetări arh.*, vol. III 1957, p. 61-65

Popușoi 1980 - Eugenia Popușoi, în *Materiale și cercetări arheologice* XIV, p. 36-52

Roska 1944 - Márton Roska, A. Torma Zsofia Gyűjtemény, PL. XCVIII, 4-6

Rusu 1971 - Mircea Rusu, în *Banatica* I, 1971, p. 78

Vizdal 1973 - Z. Vuzdal, *Zemplin Vladšej dobe kammenel*, Kosice 1973

Vlassa 1970 - Nicolae Vlassa, în *Appulum* IX, p. 30.

L'ART NEOLITHIQUE AU NORD-OUEST DE LA ROUMANIE (I). LA SCULPTURE

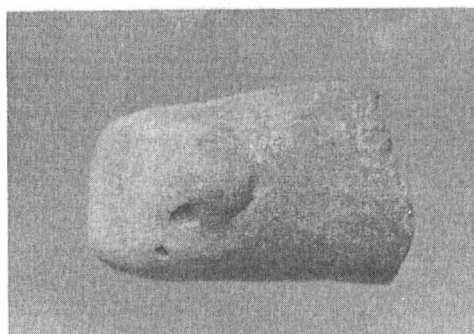
Résumé

L'ouvrage se propose une synthèse des représentations plastiques de l'époque néolithique découvertes dans les sites néolithiques du département de Bihor.

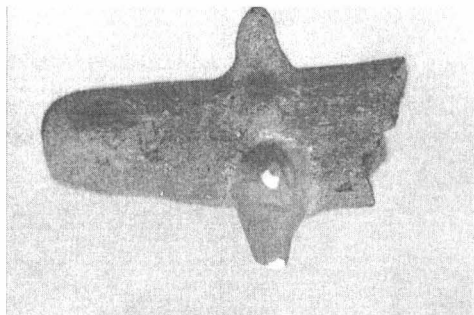
Dans cet espace géographique on a identifié et étudié des habitats appartenant au néolithique inférieur, moyen et supérieur.

Chaque étape a ses correspondances dans les représentations plastiques spécifiques en relation avec les convictions et les pratiques magiques-religieuses.

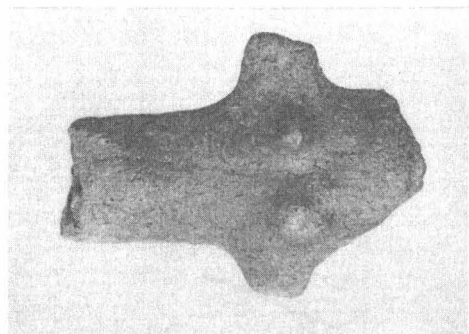
Pour le néolithique inférieur on mentionne les pièces de l'habitat de Suplacu de Barcău, au lieu «Lapiș» et Râpa (Pl. I; Fig. 1; Fig:2), pour le néolithique moyen celles de Oradea-Salca (Pl.II), pendant que les pièces provenues de l'habitat de Suplacu de Barcău, au lieu «Corău», (Pl. IV, V; Fig. 3-7) sont attribuées au néolithique supérieur.



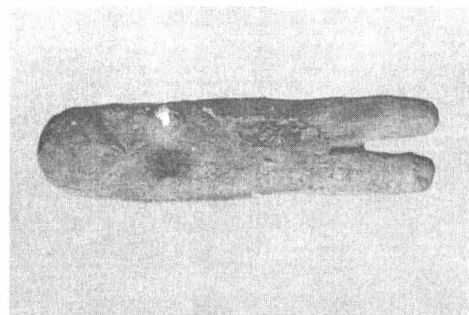
1



2



3



4

Pl. I

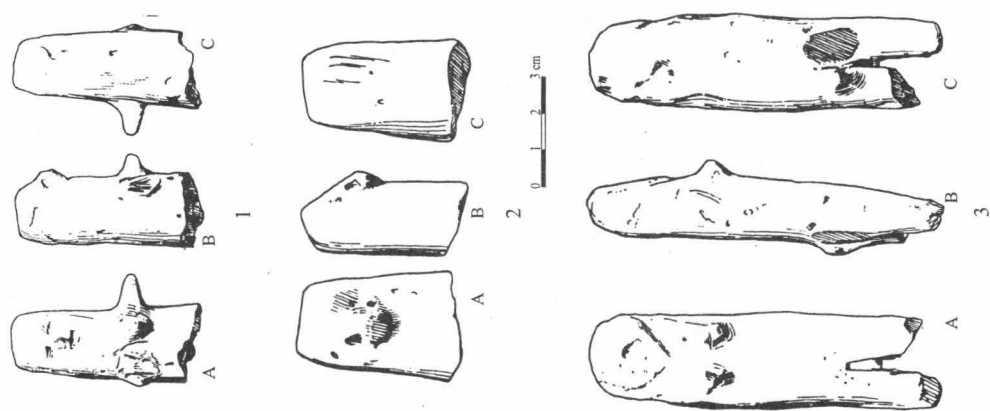
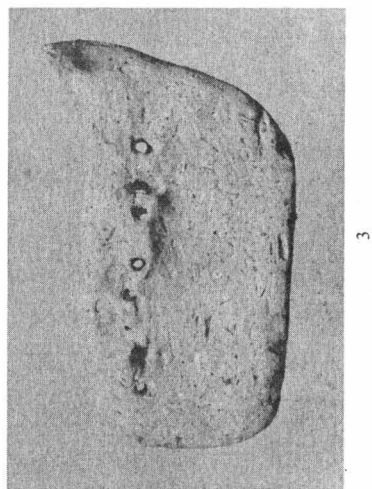
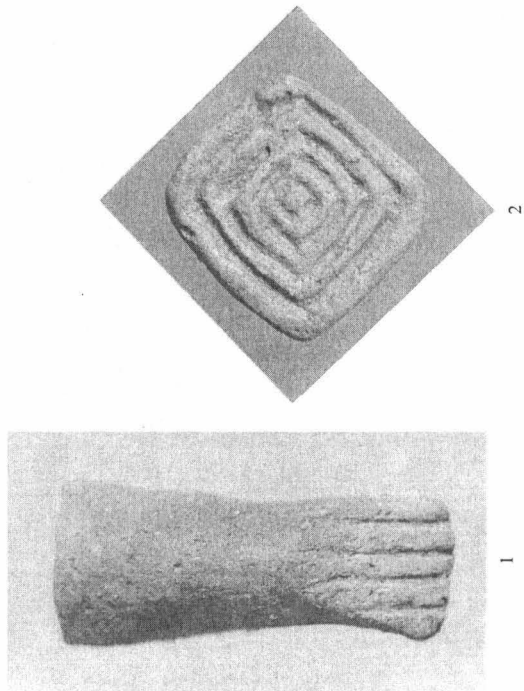


Fig. 1



Pl. II

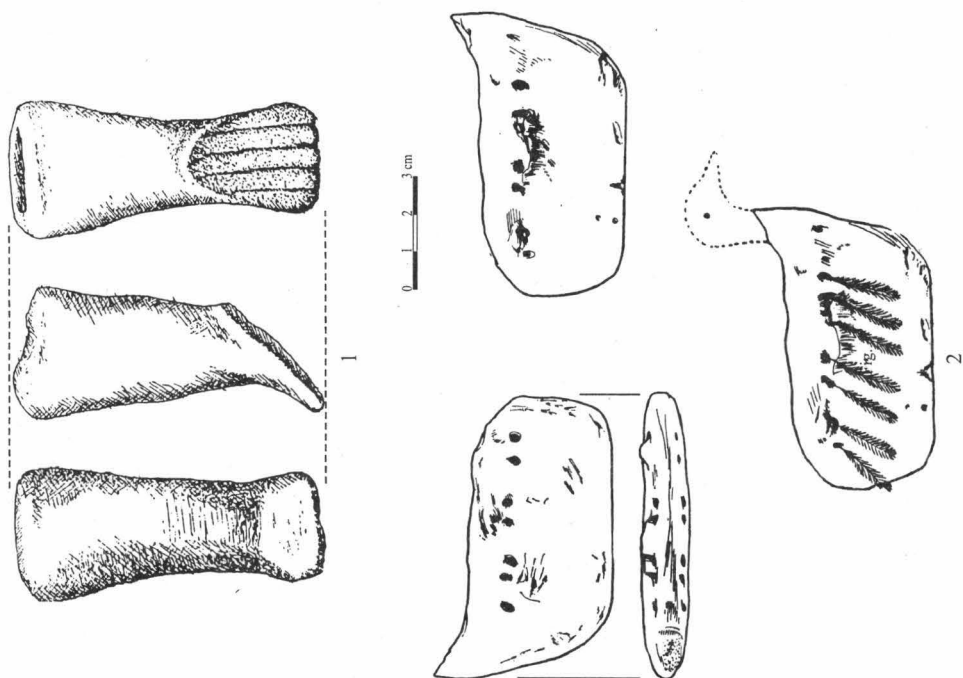
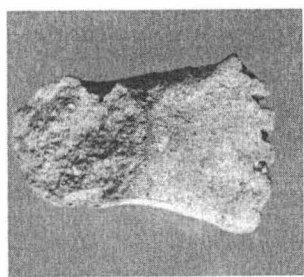
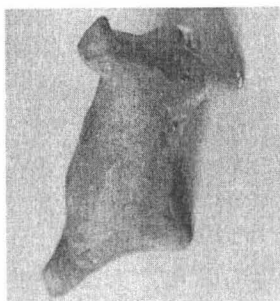


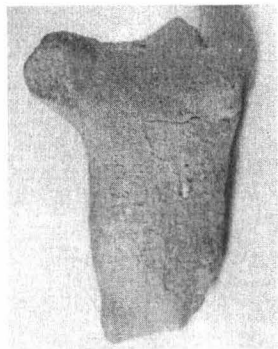
Fig. 2



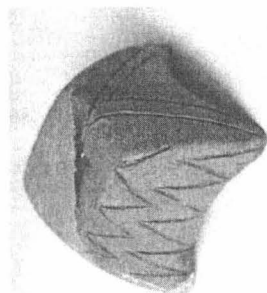
1



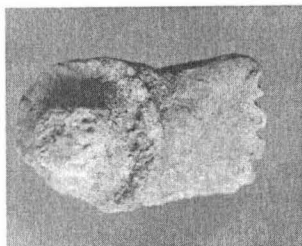
4



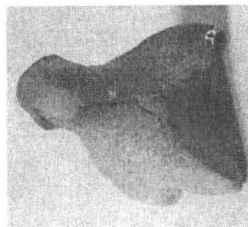
6



2

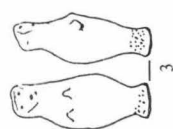


3

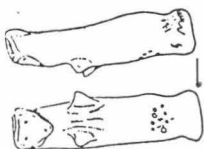


5

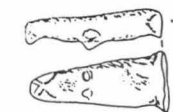
Pl. III



3



2



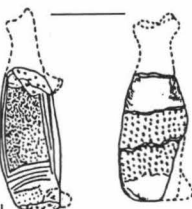
1



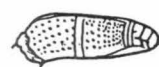
5



4



7



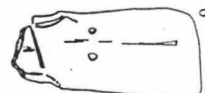
6



11



10



9



8

Fig. 3

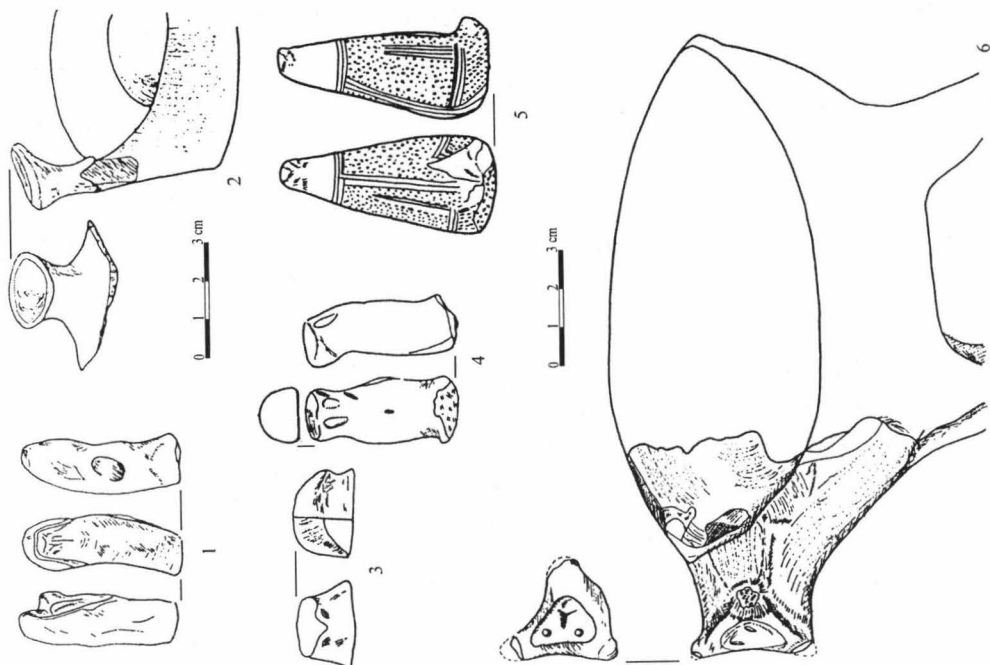


Fig. 4

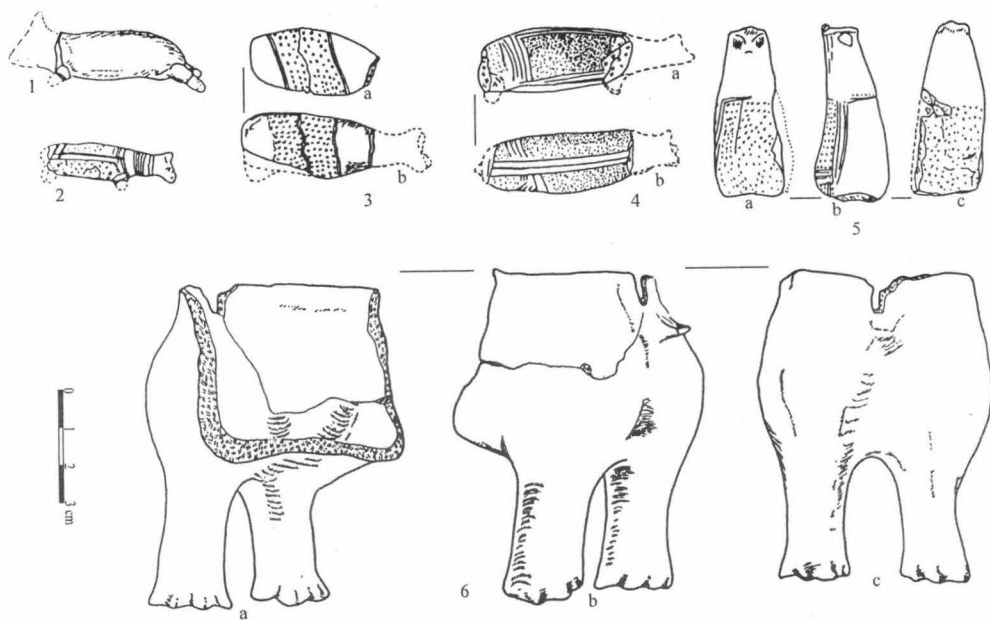


Fig. 5

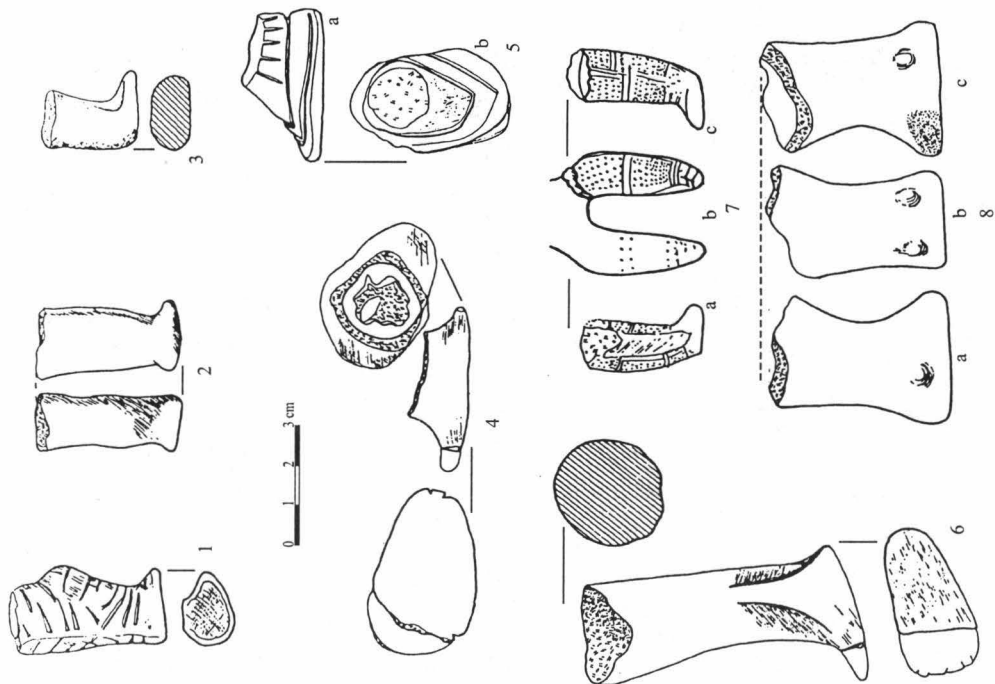
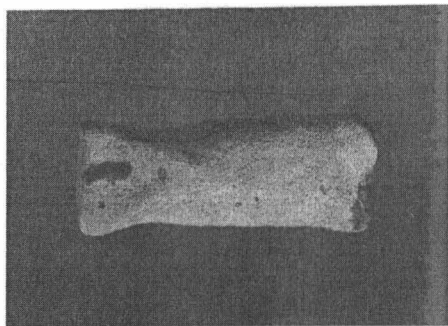
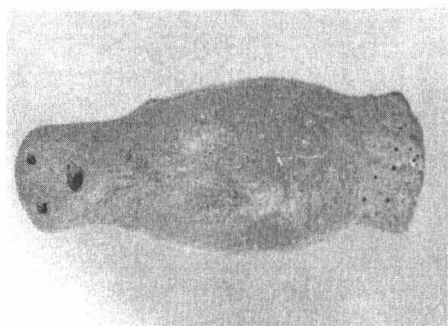
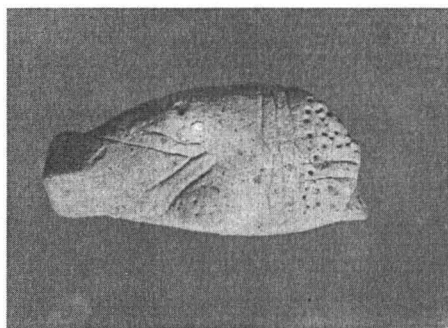
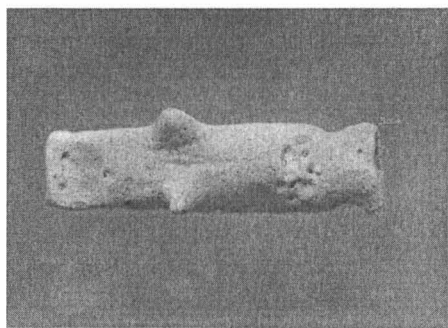
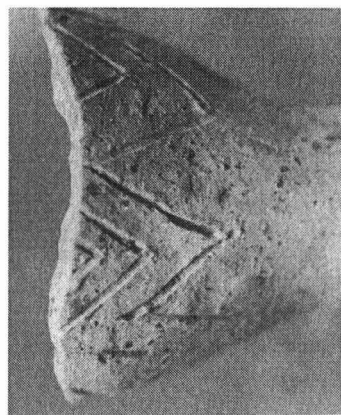
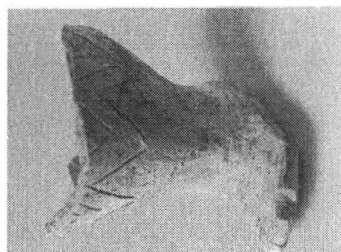


Fig. 6



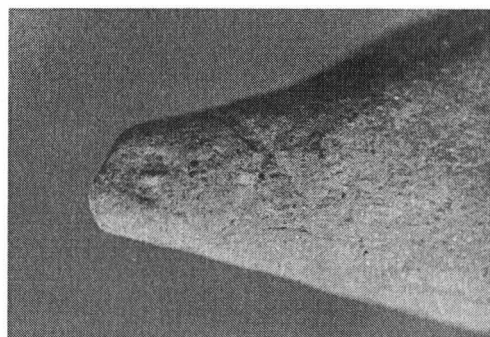


b

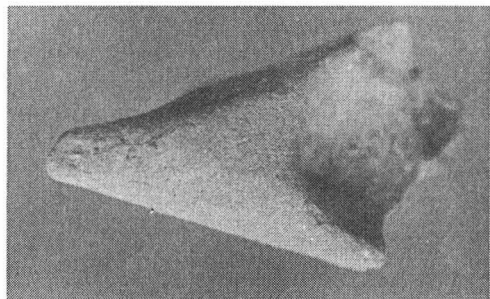


a

1



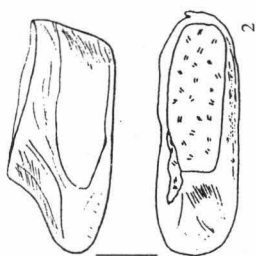
b



a

2

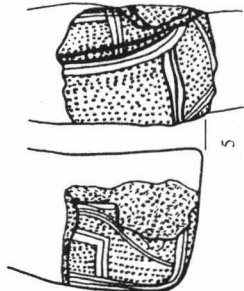
Pl. V



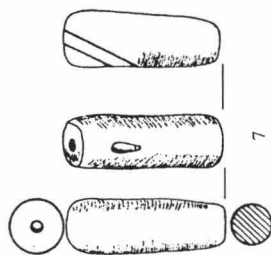
2



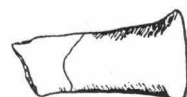
3



5



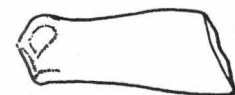
7



1



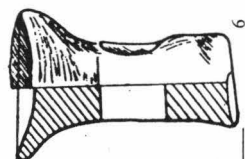
1



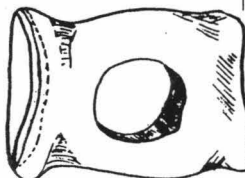
4



4



6



6

Fig. 7