

MOBILIERUL UNEI FARMACII DE LA ÎNCEPUTUL SECOLULUI AL XX-LEA

de

Andreea Jude, Alexandru Pop

Oradea se bucură de o tradiție privind existența unor vechi farmacii, la sfârșitul secolului al XVIII-lea fiind atestate documentar patru farmacii, pentru ca în preajma primului război mondial, să dețină cu cele 16 farmacii publice ale sale, primul loc între orașele de provincie, apoi în perioada interbelică situându-se între primele 5–6 orașe din țară, atât ca număr absolut de farmacii, cât și ca număr de locuitori la o farmacie¹.

Din păcate, încă nu s-au făcut studii sistematice privind dotările efective ale vechilor farmacii, dar în ultimii ani, un număr crescând de lucrări semnalează prezența în colecții instituționale sau particulare, a unor vase și obiecte aparținând acestor farmacii.

Lucrarea de față se înscrie în rândul acestor preocupări, de data aceasta fiind vorba despre o „noutate” și anume prezentarea mobilierului vechii farmacii „Madonna”, în prezent farmacia „Diana”, deschisă în aprilie 1908 de către farmacistul Pohl Jenő² și pe care presa vremii o prezenta ca fiind „amenajată luxos, mobilierul – o mândrie a fabricii de mobilă «Rimanóczy Kálmán», întreaga dotare fiind ultramodernă și exemplar de curată”³.

Din relatarea farmacistului Féder Wilhelm (1906–1994), ultimul proprietar al farmaciei „Madonna” înainte de naționalizare (1949), mobilierul din oficina farmaciei era aproape în întregime cel de la deschiderea ei. Indicii privind unele detalii de execuție ale corpurilor de dulapuri, confirmă vechimea acestora ca fiind de pe la începutul secolului al XX-lea. Ne referim în special la modul de fixare al polițelor mobile ale rafturilor deschise sau din dulapuri, prin așezarea pe fuscele având capetele rotunjite și introduse în lăcașurile unor „scări” fixate pe pereții interiori laterali ai dulapurilor, permițând o largă variație a înălțimii și numărului polițelor.

¹ Alexandru Pop, „Farmacii publice orădene în perioada 1880–1919”, în „Crisia” XXVI–XXVII, Oradea 1996–1997, p. 134.

² Idem, p. 142

³ *Nagyvárad* (cotidian *Oradea*) nr. 91/16.IV.1908 p. 4. În 1908, proprietarul fabricii de mobilă era foarte apreciatul arhitect orădean Rimanóczy Kálmán jun. (1870–1912), fiul cunoscutului antreprenor-constructor Rimanóczy Kálmán sen. (1840–1908), și tatăl tânărului Rimanóczy Kálmán (1895–1970), care în 1918 va prelua conducerea fabricii de mobilă și parchet a familiei Rimanóczy.

Acest mod de fixare a polițelor, astăzi complet abandonat, se regăsește și la un dulap de arhivă al Teatrului de Stat Oradea, datând încă de la începuturile lui și foarte probabil executat local. (Teatrul a fost inaugurat în luna octombrie 1900).

Mai putem adăuga că, o etichetă, existentă și astăzi, lipită pe interiorul unui sertar al corpului VI (partea inferioară, primul din cele 8 sertare laterale, dreapta), având imprimat textul: „Dr. Medvigy – Madonna gyógyszertára NAYVÁRAD, Sztaroveszky utca“ confirmă existența acestui mobilier în farmacie, înainte de primul război mondial, știut fiind că farmacistul dr. Medvigy Ferencz a preluat farmacia „Madonna“ de la farmacistul Pohl Jenő în anul 1910, având-o în proprietatea sa peste 30 de ani⁴.

Actualul mobilier al oficinei farmaciei constă în principal din piesele originale și anume:

- 10 corpuri de dulapuri cu rafturi deschise, vitrine și sertare.

Din garnitura de 12 buc. (I–XII) lipsesc corpurile V și VI, aflate în laboratorul farmaciei.

- o masă de oficiină (tejgheaua).

Disponerea actuală a mobilierului (Fig. 1) denotă păstrarea, cu unele modificări, a situației inițiale, mobilierul fiind unul de comandă, conform dimensiunilor și detaliilor oficinei. Modificările intervenite pe parcurs sunt sugerate de absența corpurilor V și VI (aflate în laborator), unele detalii indicând dezmembrarea lor din ansamblul celorlalte.

Ca ipoteză foarte verosimilă, considerăm că, inițial toate cele 12 corpuri de dulap (I–XII) erau montate în oficiină, corpurile I–III și VII–XII păstrându-și locurile neschimbate până în prezent. Corpul IV s-ar fi aflat în dreptul ușii spre birou (ușa fiind înzidită sau blocată), între corpurile III și V. În colț, se afla o sobă de teracotă (mai mică decât cea actuală), după care urma corpul VI, atașat de jumătatea inferioară a tocului ușii spre laborator.

Datorită sobei subdimensionate cât și accesului ocolit la actualul birou, s-a deschis ușa actuală spre birou, s-a instalat actuala sobă (mai mare), ocupând o parte din locul corpului VI, corpul IV montându-se între ușa biroului și sobă (în locul corpului V) – Fig. 2 – iar corpurile VII–X (Foto 1) și-au menținut vechile locuri.

În fine, locul mesei oficinei s-ar fi putut afla în locul actualei mese de rețete (adusă ulterior), fiind montată pe actualul amplasament, după deschiderea ușii spre birou.

Descrierea mobilierului.

a) Dulapurile oficinei farmaciei.

⁴ Alexandru Pop, „Farmacii publice orădene între anii 1919–1949“, în „Crisia“ XXIX, Oradea 1999, p. 204.

Toate cele 12 corpuri de dulap au o manieră de execuție unitară, evidențiată de dimensiunile corelate ale corpurilor, de ornamentațiile furnirului și sticlei vitrinelor, fiecare corp având câte două părți, cea superioară fiind mai îngustă (cu rafturi sau vitrină), cea inferioară mai lată, cu bordură (având sertare sau uși rabatabile).

Mobilierul, executat deosebit de îngrijit, din lemn de cireș⁵, lăcuit, de o culoare castaniu-deschisă cu intarsii discrete, marchetărie și ornamente sobre, este dominat de linii drepte, îndulcite de curbele racordurilor sau părților de margine.

O friză de circa 12 cm. lățime, lucrată în marchetărie de două culori – castaniu închis și deschis – având la mijloc o bandă cu dreptunghiuri distanțate ce conțin fusuri sferice cu jumătatea de sus marcată de două zone sferice (sugerând atât un motiv vegetal – sămbure sau grăunte – cât și un animal – cochilie de scoică sau melcișor), unește partea de sus a tuturor celor 12 corpuri, asigurând mobilierului trăsătura unitară și eleganța sobră amintite (Foto 2).

Mobilierul de racord (corpurile II și IX) conține la margini suportii ramelor cu balamale, figurate ca două coloane aplatizate „canelate“, terminate în partea superioară într-un ornament romboidal stilizat cu intarsii, amintind de un mugure terminal vegetal sau de un boboc de lotus. Cele două ornamente romboidale stilizate sunt unite printr-un arc sprijinit la mijloc de un suport cu intarsii geometrice evidențiate de mici triunghiuri de sidef și două fuscele. Aceste ornamente gen art-deco, specifice perioadei, se regăsesc și la dulapurile XI și XII (Fig. 3 și Foto 2).

Mai trebuie amintite și geamurile cu chenare matisate și ușor în relief aparținând dulăpioarelor-vitrine ale corpurilor II și IX (curbate) și dulapurilor-vitrină XI și XII (drepte) de un rafinament clasicizant aparte (Foto 2).

Întregul mobilier, perfect funcțional pentru acea perioadă, imprimând și astăzi atmosferei farmaciei o eleganță discretă și ambianță plăcută, se poate asimila stilului *biedermeier*.

Dimensiunile de gabarit ale celor 12 corpuri de dulap sunt omogene, cu diferențe nesemnificative, înălțimea totală fiind în medie circa 225 cm (partea superioară 130 cm iar cea inferioară 95 cm), la contactul cu pardoseala, o plintă de alamă de aprox. 10 cm lățime protejând soclurile tuturor corpurilor. De asemenea, lățimea medie se menține aproape constantă, circa 24 cm pentru partea superioară și circa 45 cm pentru cea inferioară, diferind doar lungimile corpurilor (vezi Tabelul corpurilor). Fiecare corp de dulap păstrează pe friză plăcuța originală de alamă cu cifra romană corespunzătoare (de la I la XII).

⁵ Gheorghe Mermeze, Ancamaria Mermeze, „*Istoricul farmaciilor din Oradea*“, Ed. Imprimeriei de Vest, Oradea, 1999, p. 236.

TABELUL
corpurilor de mobilier I–XII.

Nr. corp	Amplasam.	Reprezentare	Părți compon.	Lungime (cm)	Compartimentare	Destinație generală
1	2	3	4	5	6	7
I	OFICINA, pe peretele dinspre str. G-ral. Magheru	Fig. 1 și 2	superioară	95	4 rafturi deschise 4 (4×1) sertare, jos	PULVERI și GRANULE
			inferioară	105	12 (3×4) sertare centrale 6 (1×6) sertare laterale stânga,	
II	OFICINA, colțul peretilor str. Magheru și birou	idem	s.	mobilier de racord	Dulăpior-vitrină curbat, cu 4 rafturi 3 (3×1) sertare, jos	SEPARANDA
			i.		Dulăpior curbat, cu rafturi	SPECIALITĂȚI
III	OFICINA, pe peretele dinspre birou (la stânga ușii)	idem	s.	135	4 rafturi deschise 6 (6×1) sertare, jos	SOLUȚII. COMPRIMATE și DRAGEURI
			i.	150	20 (5×4) sertare centrale 6 (1×6) sertare laterale, dreapta	
IV	OFICINA, pe peretele dinspre birou (la dreapta ușii)	idem	s.	135	4 rafturi deschise 6 (1×6) sertare, jos	FIOLE
			i.	150	20 (5×4) sertare centrale 6 (1×6) sertare laterale, stânga.	
V	LABORATOR	—	s.	90	Dulapuri cu 4 rafturi	SEPARANDA SPECIALITĂȚI
			i.	90	Dulap cu uși dublate și rafturi	VENENA
VI	LABORATOR	—	s.	110	3 rafturi deschise 5 (1×5) sertare, jos	fără plăcuță
			i.	125	16 (4×4) sertare centrale 8 (1×8) sertare laterale, dreapta	
VII	OFICINA, pe peretele dinspre laborator (la dreapta ușii)	Fig. 1 și Foto1	s.	110	4 rafturi deschise 5 (1×5) sertare, jos	SOLUȚII
			i.	125	16 (4×4) sertare centrale 8 (1×8) sertare laterale, stânga	
VIII	OFICINA, pe perete dinspre laborator (la dreapta ușii)	idem	s.	105	4 rafturi deschise 5 (1×5) sertare, jos	INTERN
			i.	105	16 (4×4) sertare centrale	

1	2	3	4	5	6	7
IX	OFICINA, colțul pereților laborator str. G. Enescu	Fig. 1 și Foto 1	s.	mobilier de racord	Dulăpior-vitrină curbat, cu 4 rafturi 3 (3×1) sertare, jos	PRODUSE COSMETICE
			i.	R~75	Dulăpior curbat, cu rafturi	SEPARANDA CHIMICALE
X	OFICINA, pe perețele dinspre str. G. Enescu	idem	s.	60	4 rafturi deschise 3 (3×1) sertare, jos	SOLUȚII
			i.	70	8 (2×4) sertare centrale 6 (1×6) sertare laterale, dreapta	EXTERN
XI	OFICINA, spre stânga ușii de ieșire	Fig. 1 și Fig. 3	s.	120	Dulap-vitrină central cu 5 rafturi, având lateral câte 5 rafturi mici curbate, deschise. Jos, 4 sertare centrale și câte unul curbat pe laterale.	FIOLE
			i.	150	Dulap central cu rafturi 4 sertare mari, curbate, pe fiecare laterală.	
XII	OFICINA, spre dreapta ușii de ieșire	idem	s.	120	idem corp XI/s	fără plăcuță
			i.	150	idem corp XI/i	

Destinația generală (col. 7) se poate citi pe plăcuțe fixate foarte probabil începând cu 1945 și pe parcurs, pe partea superioară sau inferioară a corpurilor de dulapuri. Desigur, aceste plăcuțe nu mai corespund inscripțiilor de pe sertare, în sensul sistematizării originale. Ca observație generală, destinația inițială a rafturilor aflate în partea superioară a corpurilor I–XII era pentru borcane și sticle farmaceutice iar sertarele din partea inferioară conțineau în exclusivitate (sau aproape) remedii vegetale galenice tradiționale (vezi în continuare inscripțiile de pe plăcuțele mânerelor de la sertare).

Aproape toate mânerele sertarelor sunt din plăcuțe de alamă, de formă dreptunghiulară, alungită, unele mai având montate pe ele plăcuțele emailate originale cu inscripții cu caractere lapidar-negre în chenar drept sau sinuos-secessionist. Mânerele sunt înclinate și fixate cu șuruburi de planul vertical al sertarelor, permițând atât citirea lesnicioasă a inscripției (de sus în jos) cât și manipularea sertarului, prin introducerea degetelor sub mâner. Foarte probabil acest tip de mâner a fost procurat de antreprenor de la firma vieneză „Hermann Steinbuch”⁶.

În prezent, prin schimbarea destinației sertarelor, marea lor majoritate au acoperite sau schimbate plăcuțele originale. Redăm totuși unele inscripții originale

*** *Haupt-Preiskatalog von „Hermann Steinbuch”, Wien, 1923, p. 13 Fig. 53.*

care se mai găsesc și în prezent pe mânerele sertarelor din partea inferioară a unor corpuri:

Corpul I	FOL.SENNAE FRAGM. FLOR.CALCARTRIP. HERB.CARD.BENED. FARIN.SINAPIS RAD.SARSAPAR. NATR.SULFURIC. FLOR.PAEONIAE FOL.MENTH.CRISP. PULV.ACORI FLOR.STOECHAD.
Corpul III	LICHEN CARAG. FLOR.ARNICAE BACC.JUNIPER. FLOR.VARIAE RAD.SAPONAR. CAPIT.PAPAVER. FLOR.HYPERICI HERB.BETONIC. HERB.EQUISETI HERB.HERNIAR.GLABR. FLOR.CHAMOM.ROM. FOL.ALTHAEAE FOL.MALVAE FOL.VARIAE FLOR.PAPAV.RH.
Corpul IV	RAD.ENULAE FLOR.LILIOR. FOL.ARISTOLOCH. FLOR.VERBASCI FOL.SALVIAE FLOR.SAMBUCI. FLOR.MALVAE VULG. RAD.GENTIAN. FOL.SCOLOPENDR. FOL.MENTH.PIP. FOL.SENNAE ALEX.

Corpul VI	SPEC.AMARICANT RAD.IMPERAT. HERB.SERPILLI RAD.LIQUIR.DECORT. RAD.ONONIDIS SPEC.PECT.C.FRUCT.
Corpul VII	RAD.BARDANAE FARIN.LINI FOL.ARNICAE LIGN.SASSAFR RAD.ALTHAEAE LIGN.GUAJACI FOL.FARFAR. SPEC.EMOL.P.CAT.
Corpul VIII	RAD.ZEDOAR.ET ZINGIB. FLOR.MALVAE ARB. RAD.SYMPHYTI

Desigur, la acestea s-ar mai putea adăuga încă altele, în prezent acoperite de etichete mai mult sau mai puțin improvizate, indicând conținutul actual al sertarelor.

În fine, putem aminti cele două uși de acces, la laborator, respectiv la birou, încadrate în mobilierul farmaciei, având în panou două gemulețe cu sticlă roșie, partea de sus a tocului având un ancadrament format din două figuri romboidale stilizate, unite printr-o semielipsă, sugerând ornamentațiile corpurilor II, IX, XI și XII descrise anterior.

b) Masa oficinei.

Este relativ masivă, robustă, având dimensiunile 215×80 cm și păstrează aceeași înălțime, de cca 94 cm, cu aceea a corpurilor inferioare ale dulapurilor I–XII. Partea din față a mesei este împărțită în trei dulăpioare-vitrină, egale, cu uși duble rabatabile (Fig. 4a), fiecare geam de vitrină având același model ca la corpurile III, IX, XI și XII, singurul detaliu care denotă apartenența ei la mobilierul original. Deasupra, sunt montate trei paravane egale, din sticlă (cel din mijloc cu orificii pentru servirea clienților), montate foarte probabil ulterior punerii în funcțiune a farmaciei.

Partea din spatele mesei este de asemenea împărțită în trei compartimente (Fig. 4b), cel din mijloc de lungime mai mare (cca 100 cm) având un rând din 5 sertare și 6 (2×3) pupitre mari cu sertare semideschise.

Cele două compartimente laterale au câte 8 (2×4) sertare fiecare, în partea dreaptă fiind montată o placă glisantă din lemn (pentru fracționări?).

Socul mesei, spre deosebire de cel al dulapurilor, este protejat la contactul cu pardoseala de o elegantă plintă de marmură cenușie cu vinișoare, lată de 10 cm.

Masa este funcțională și astăzi fiind cea mai uzitată dar și uzată piesă de mobilier din oficiină.

*

* *

Fără a fi un exemplu singular pentru Oradea, existența și menținerea în funcțiune a unui mobilier farmaceutic de la începutul secolului al XX-lea la actuala farmacie „Diana“, poate canaliza atenția specialiștilor spre astfel de cercetări, atrăgându-se în același timp interesul asupra unui patrimoniu ce trebuie păstrat și, după caz, recondiționat cu profesionalism, spre binele privat sau public, în spiritul redescoperirii și continuării tradițiilor farmaceutice orădene.

L'AMEUBLEMENT D'UNE PHARMACIE AU COMMENCEMENT DU XX-IÈME SIÈCLE

– *Résumé* –

On présente le mobilier style biedermeier de la pharmacie „DIANA“ (jadis „La Madonne“) exécuté vers 1908 à Oradea, très bien conservé, encore en fonction, étant composé de 12 corps (armoires à tiroirs) et un comptoir.

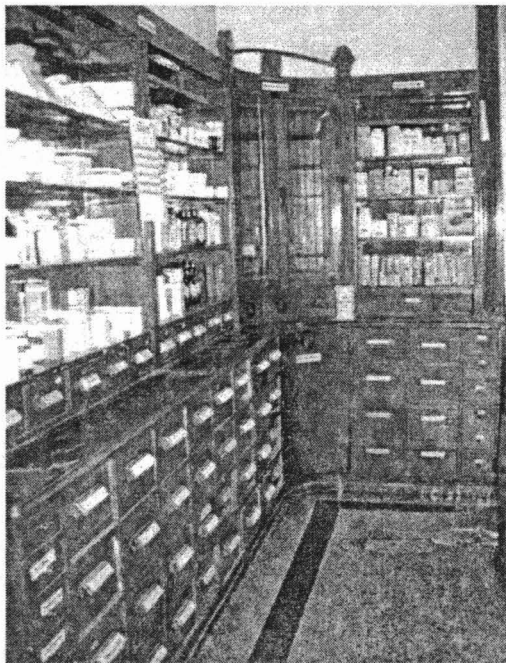


Foto 1: Actuala amplasare a corpurilor VII - X

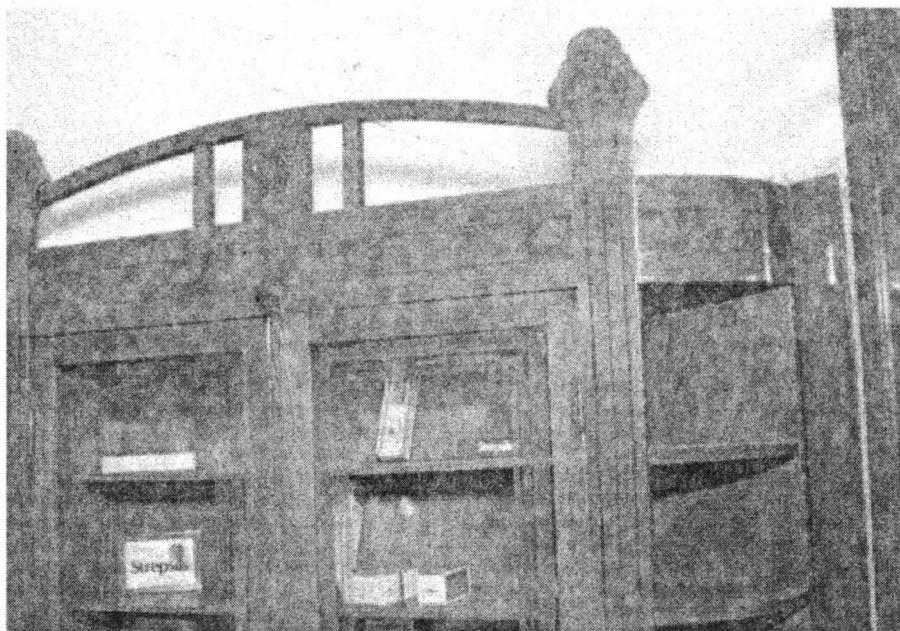


Foto 2: Corpul XII: dulap cu vitrină (detaliu)

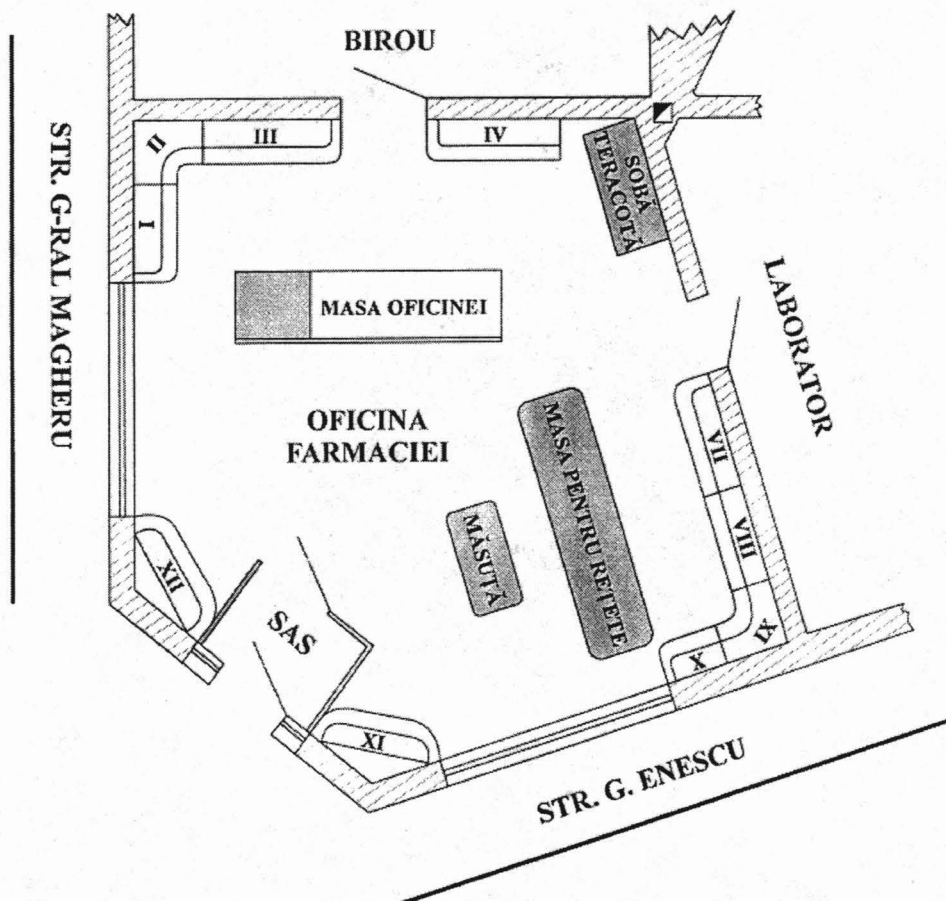
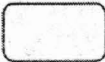



Fig. 1.

Schița amplasării mobilierului în oficina farmaciei DIANA (fosta MADONNA)

Scara 1:50

-  Mobilier original.
 I-XII Dulapuri cu rafturi, sertare și vitrine.
-  Mobilier și dotări
 adăugate pe parcurs.

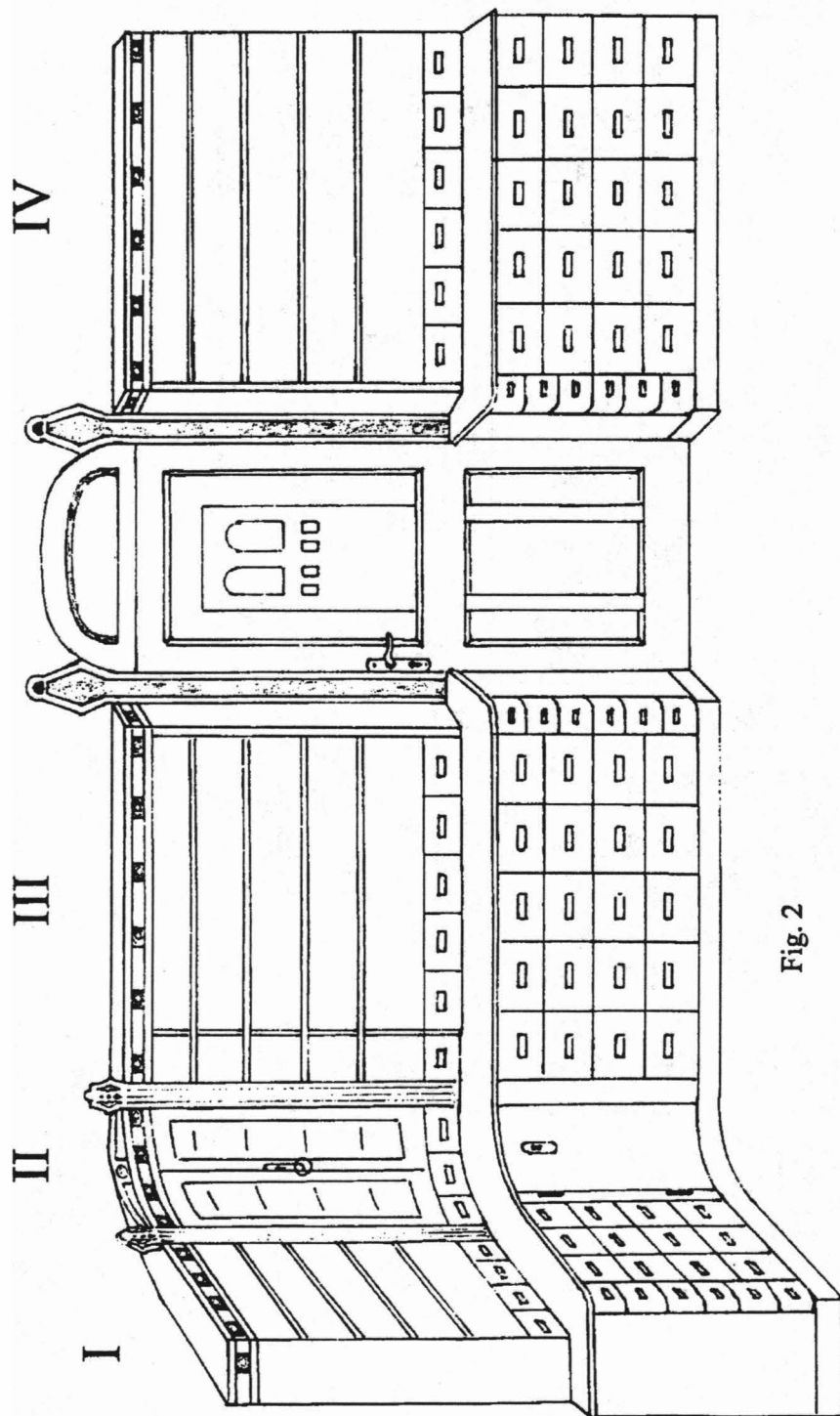


Fig. 2

Schița corpurilor de dulapuri I-IV
și ușa spre birou.

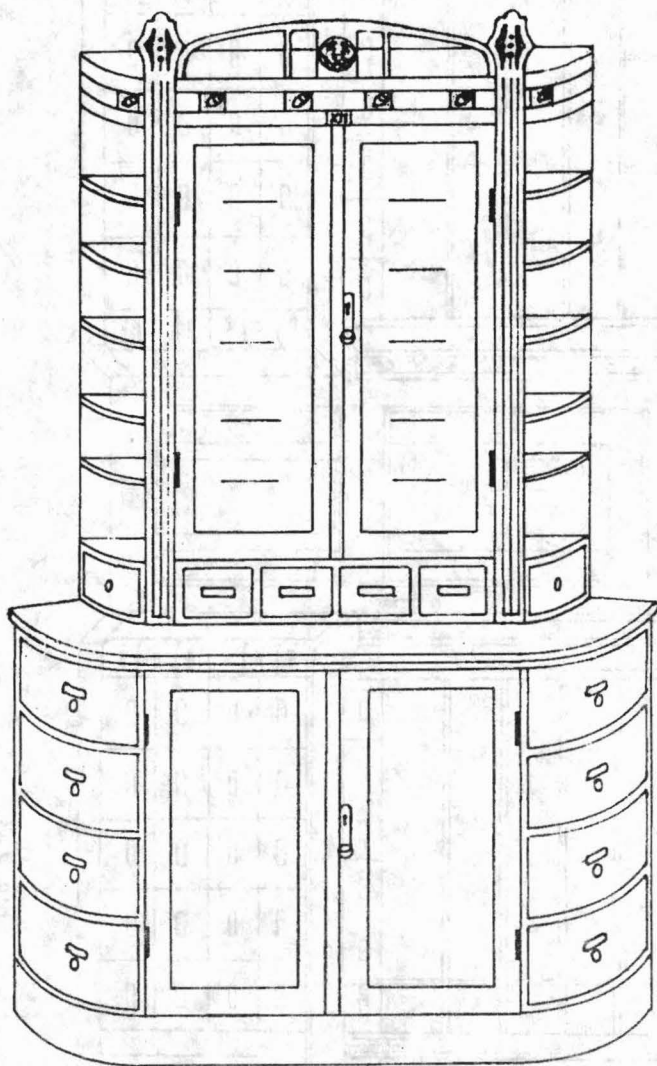


Fig. 3

Dulap cu vitrină cu uși duble rabatabile și sertare.
(Corpul XII)

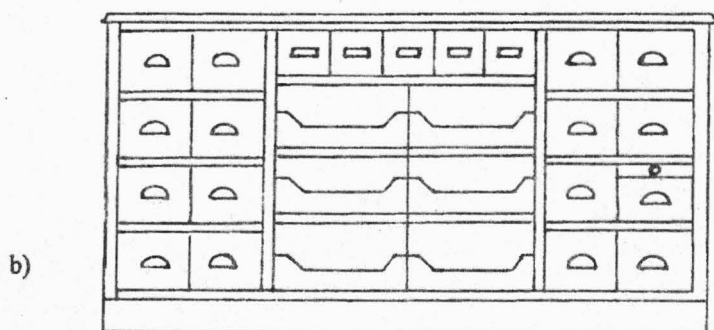
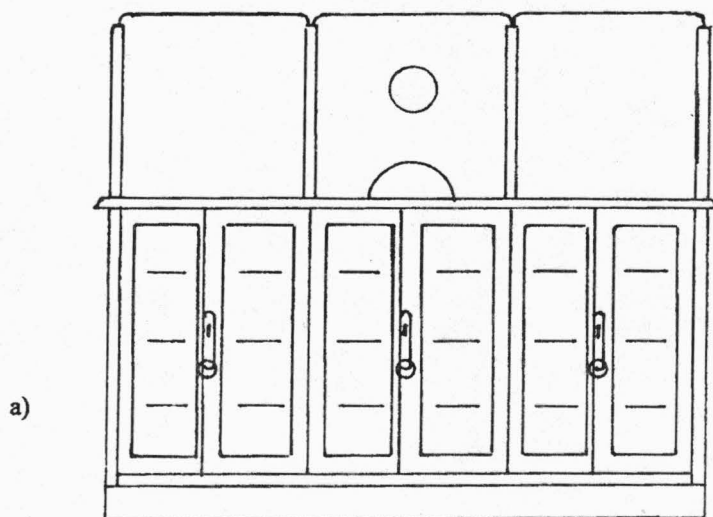


Fig. 4

Masa oficinei farmaciei

a) vedere din față

b) vedere din spate