

# RESTAURAREA A DOUĂ COSTUME DE CULT CE DATEAZĂ DIN SEC. XVI—XVII

de

**SPIRIDONIA MACRI, FLORICA STOICA**

Țesăturile și broderiile constituie un gen de artă cu un rol important, iar pe teritoriul României situată la întretăierea principalelor căi comerciale între Orientul Apropiat și Europa, acestea au fost direct influențate de marile curente culturale și artistice din Răsărit și Apus.

Circulația materialelor țesute, în special a celor din mătase simplă sau cu fir metalic prețios, este legată direct și de aspectul costumului pe care îl găsim și în iconografia secolelor XIV—XVII în Țările Române. Există date precise și izvoare scrise despre folosirea Țesăturilor luxoase și scumpe aduse de negustorii italieni din Asia Mică sau din Italia. Țesăturile vechi de toate tipurile, mătăsuri simple sau cu fir, catifele, stoffe, conservate și valorificate în colecțiile muzeale din țara noastră, reflectă aspecte diverse ale vieții economice, sociale și artistice din Țara Românească, Moldova și Transilvania. O parte din aceste Țesături, de tip oriental și occidental, au stat la baza confecționării unor costume ce aparțin cultelor religioase, unele datând chiar din secolele XVI—XVII cu mare valoare istorică documentară și artistică.

Restaurarea și conservarea a două costume vechi de cult ce aparțin sfârșitului secolului XVI și începutul secolului XVII, din colecția Muzeului Național de Istorie București, a pus în fața restauratorului probleme de maximă complexitate. Primul costum face parte din cele 200 piese țesute, importate din Italia și Franța, care sunt păstrate la Biblioteca Bathyaneum din Alba Iulia și a aparținut cardinalului Andrei Báthory. Al doilea aparține colecției de Țesături ale Mănăstirii Sucevița, provenind din Asia Mică de la sfârșitul secolului XVI și a fost confecționat sub formă de felon, dăruit mănăstirii de Ștefan Tomșa, domnul Moldovei, la 1614. Am selectat aceste două costume unicat, care au intrat în laboratorul de restaurare într-o stare avansată de degradare, în primul rând pentru frumusețea Țesăturilor, a croiului foarte interesant, a elementelor decorative și accesoriilor, în al doilea rând pentru verificarea metodologiei de restaurare la care acestea au fost supuse, metode bazate pe investigații, teste și studii amănunțite.

Primul costum pluviala sau mantia cardinalului Andrei Báthory a intrat în laboratorul de restaurare în anul 1979 și a fost finalizat la sfârșitul anului 1982. Deci timp de 14 ani această piesă valoroasă din expunere a fost urmărită de restaurator și conservator controlând dacă

procesul de restaurare la care a fost supus nu a adus modificări vizibile în originalitatea ei. Rezultatul este pozitiv și avem de-a face cu o metodologie corectă de restaurare a unor costume complexe în ce privește structura diferită a materialelor din care sunt compuse. Este chiar un exemplu de urmat pentru că metodologia aplicată este în totalitate reversibilă. Aceeași metodologie a fost utilizată și la celălalt costum, ajuns în momentul de față aproape de finalizare.

Mantia cardinalului Báthory este confectionată dintr-o țesătură tip brocart importată din Italia la sfârșitul secolului XVI. Este executată în război manual cu armătura din două bățeli, galbenă și albastră și două urzeli galbenă și bej care prin tehnica combinată de țesere reliefează, prin flotarea firelor de băteală peste firul de urzeală motive florale și fructe de rodii. Croiul costumului este foarte interesant. Se compune din șase bucăți care, asamblate pe orizontală și verticală, dau forma unei jumătăți de cerc, linia dreaptă formând prin cădere falduri. Pe spate, în centru, la o distanță de 26 cm de guler, este aplicată o altă piesă componentă, și anume un medalion de forma unei jumătăți de elipsă, prins prin coasere de linia dreaptă a diametrului pelerinei ce cade în jos, liber, până la mijlocul piesei. În interiorul medalionului, în zona inferioară, este aplicat un ecuson brodat cu mătase în culori albastru, maron și bej, reprezentând blazonul familiei Báthory: 3 colți de mistreț în scut, suprapuși în zona superioară de o coroană princiară și pălăria de cardinal. De jur împrejurul blazonului, brodată cu fir metalic, este aplicată o inscripție cu numele lui A. Báthory principe al Transilvaniei în 1599. Blazonul este înconjurat de o parte și de alta de ciucuri suprapuși susținuți de un șnur metalic auriu aplicat. Cele două elipse ale medalionului sunt de asemenea conturate cu șnur metalic. Perimetrul medalionului este decorat cu galon țesut cu fir metalic auriu care conturează în întregime marginea mantiei.

Partea cea mai interesantă a mantiei o constituie prezența, sub ecusonul descris mai sus, a unui alt ecuson, într-o stare avansată de degradare, care este cel original, realizat în altă gamă coloristică și altă interpretare cu culori vișiniu, alb și fir auriu. Lipsurile mari din materialele celui de-al doilea ecuson au dus probabil la reconstituirea ecusonului vizibil. Pelerina este dublată pe dos cu o căptușeală țesută în război manual, cu fire de în groase în culoare bej într-o stare avansată de degradare cu petice aplicate. În zonele lipsă asupra piesei au fost efectuate unele intervenții anterioare în vederea etalării, însă necorespunzătoare din punct de vedere al conservării. Mai ales în zona medalionului firele foarte destrămate din țesătură au fost lipite cu clei pe bază de amidon direct pe căptușeală, fapt care a dus la rigidizarea materialului textil, uscare și pulverizare. Alături de aceste intervenții necorespunzătoare au fost prezente degradări fizico-mecanice — depuneri de praf și murdărie, destrămări, răririi ale țesăturii, pierderi totale sau parțiale din celelalte materiale și accesorii. Degradările fizico-chimice au constat în decolorarea accentuată sub acțiunea luminii a culorilor, oxidarea firelor metalice din cupru aliat sub acțiunea oxigenului din aer și a excesului de umiditate. Această avansată stare de degradare a dus la un număr mare de investigații, teste și încercări până la stabilirea diagnosticului și stabilirea metodologiei corecte de restaurare.

Am avut în vedere, pe lângă gradul avansat de degradare și multitudinea materialelor conținute, testarea unor materiale noi necesare procesului de restaurare. Procesul de restaurare pe care l-am considerat etalon s-a desfășurat astfel:

*Operațiuni preliminare tratamentelor:*

- desprăfuire prin pensulare;
- desfacerea părților componente marcând prin coasere locul de unde au fost desfăcute;
- schițarea pe hârtie de calc a poziției exacte a elementelor mici decorative (ciucuri, șnururi), blazoanele cu părțile componente;
- descoaserea căptușelii;
- desfacerea mantiei în părțile componente, numerotând și însemnând zonele de asamblare;
- testarea coloranților;
- testarea îndepărtării zonelor încheiate.

Tratamentele care au succedat au fost efectuate pe tipuri de materiale.

Țesătura mantiei a parcurs etapele curățirii și tratamentelor clasice:

- înmuierea, spălarea prin imersare, clătiri repetate;
- redarea elasticității țesăturii și revigorarea culorilor;
- în final întinderea fiecărei părți, urmărind armătura țesăturii și uscarea controlată;
- accesoriiile metalice au fost curățate tot prin metodele clasice;
- elementele decorative ale pelerinei, cele două ecusoane care nu au putut fi imersate în soluția de spălare din cauza umpluturilor cu hârtie și carton, au fost curățate local pe paturi absorbante. Consolidarea mantiei a introdus elemente noi, și anume găsirea mătăsii necesară reîntregirii zonelor dispărute parțial sau total.

O problemă deosebită pe care am întâlnit-o a fost incertitudinea privind natura fibrei de mătase, care de-a lungul vremii și-a pierdut complet luciul. Găsirea unui fir asemănător nu a fost posibilă și nici tratarea lui în scopul eliminării luciului care ar fi dat un aspect inestetic costumului. După multe căutări s-a găsit o țesătură din mătase a cărei urzeală era asemănătoare cu mătasea veche a costumului și care a fost deșirată fir cu fir. Toate părțile mantiei au fost consolidate pe suport din bumbac, vopsit în culoarea fondului, lipsurile au fost reîntregite în punct de cărămidă cu fire din mătase vopsite conform originalului și fixate cu rețele de fire de borangic aproape invizibile. Fiecare parte a mantiei a fost protejată cu un tul vopsit în culoarea dominantă, după care conform documentației au fost asamblate. Toate elementele decorative și accesoriiile au fost consolidate separat. Este de menționat medalionul la care, la reîntregirea cu fire noi, au fost incluse și firele originale recuperate din armătura țesăturii, obținând o reîntregire perfectă și recuperând tot ce a fost posibil.

Căptușeala a fost restaurată cu aceeași grijă, ea făcând parte din întregul mantiei. În final, toate elementele au fost cusute conform documentației.

Etalarea pe manechin a necesitat o metodă nouă. După multe încercări, și anume, printr-un sistem de chingi cusute în interiorul costumului

lui în scopul împărțirii egale a greutateii, protejând țesătura foarte grea a mantiei.

În final, blazonul-copie a fost etalat separat, iar cel original restaurat. Este vizibil că pe medalionul mantiei, de-a lungul celor 14 ani nu s-a produs nici o modificare, iar tulul protector a protejat țesătura valoroasă a piesei restaurată, împiedicând și intrarea prafului existent. Chiar dacă piesa este în vitrină se recomandă ca și în cazul altor tipuri de piese (în afară de steaguri) să fie protejate cu material transparent, vopsit în culorile piesei, care asigură o transparență perfectă, înobilând din punct de vedere estetic piesa. El protejează și operațiunile de restaurare, iar dacă se fragilizează în decursul anilor, poate fi înlocuit.

Al doilea costum dăruit de domnitorul Ștefan Tomșa Mănăstirii Sucevița în 1614, a fost alcătuit din două feluri de țesături orientale provenind din șapte fragmente de veșminte domnești, îmbinate și cusute într-o formă trapezoidală, felon, costum cu care oficiază slujba preotul ortodox. În partea din spate pe răscoiala gâtului este aplicată o fâșie din mătase roșie satinată, brodată cu fir metalic auriu cu o inscripție în limba slavonă, care se traduce astfel: „Io Ștefan Voievod. Fiul lui Tomșa pentru sufleția sa și a părinților săi și a copiilor săi în anul 7122 (1614. martie 18)“. Pe spatele felonului, pe axa mediană, este aplicat un medalion brodat în manieră bizantină cu fire metalice răsucite pe miez textil și mătase reprezentând pe Iisus Arhiereu. Este bordat cu un galon, tot pe axa mediană, la o distanță de 42 cm de la răscoiala gâtului. În spate, de jur împrejurul întregii piese este aplicat un galon țesut din fire metalice auriu argintii groase de 3,5 cm.

Felonul a fost țesut în aceeași tehnică cu mantia cardinalului. Diferă culorile și elementele decorative reprezentând un lujer de zambilă care încadrează un fruct de rodie, iar în mijloc o garoafă stilizată.

Elementele sunt țesute din mătase aurie, gri, verzui, fire metalice aurii, toate pe un fond de mătase roșie. Pe cealaltă țesătură se reîntâlnesc flori sub formă de migdală, lujeri ce prind lalele, caprifoi și lotus. Gama coloristică este aceeași.

Piesa, căptușită cu o țesătură de in de culoare albastră, este într-o avansată stare de degradare. Tipurile de degradare ale țesăturii sunt asemănătoare cu cele ale mantiei cardinalului. În plus, sunt prezente pete de grăsime, în special în față, unde și degradarea mătăsii este foarte vizibilă. Se pot observa și pete de ceară și oxizi ale firelor metalice din broderia țesăturii, galonului și inscripției.

Și acest costum a suferit intervenții anterioare prin coaserea firelor destrămate cu fire grosolane din bumbac și petice. Fazele de restaurare s-au succedat identic ca și în cazul celuiilalt costum, dar separat, pe tipuri de materiale. Metodele sunt aceleași, cu mici diferențe.

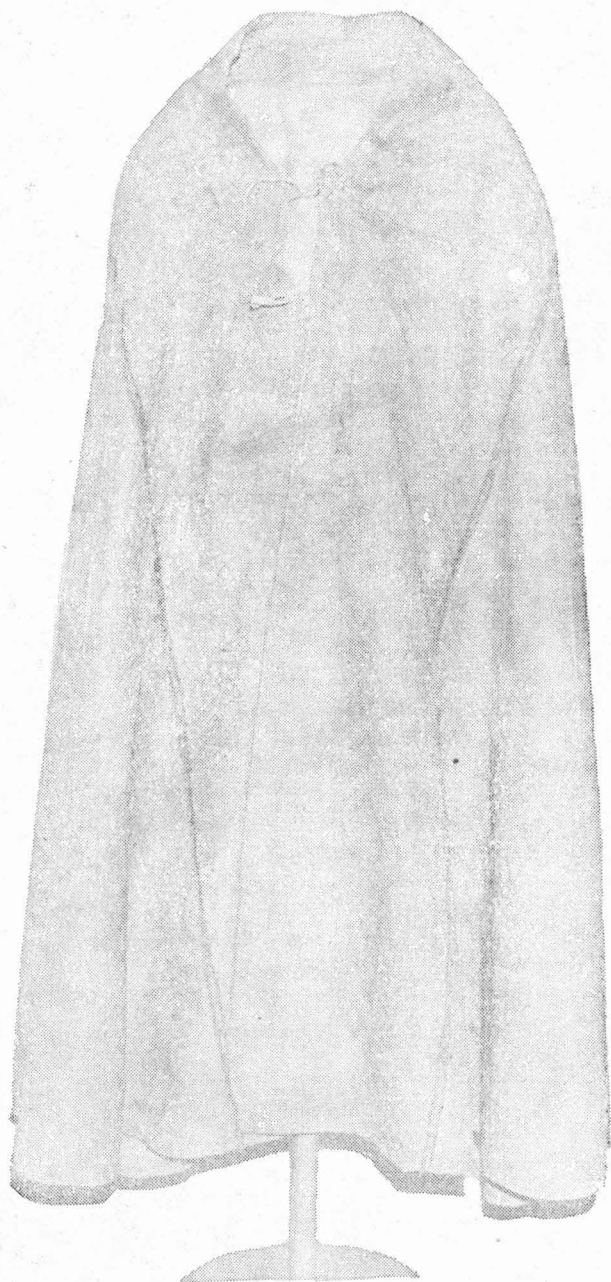


Fig. 1. Pluviala cardinalului Andrei Báthory (sec. XVI): — ansamblu față, înainte de restaurare.

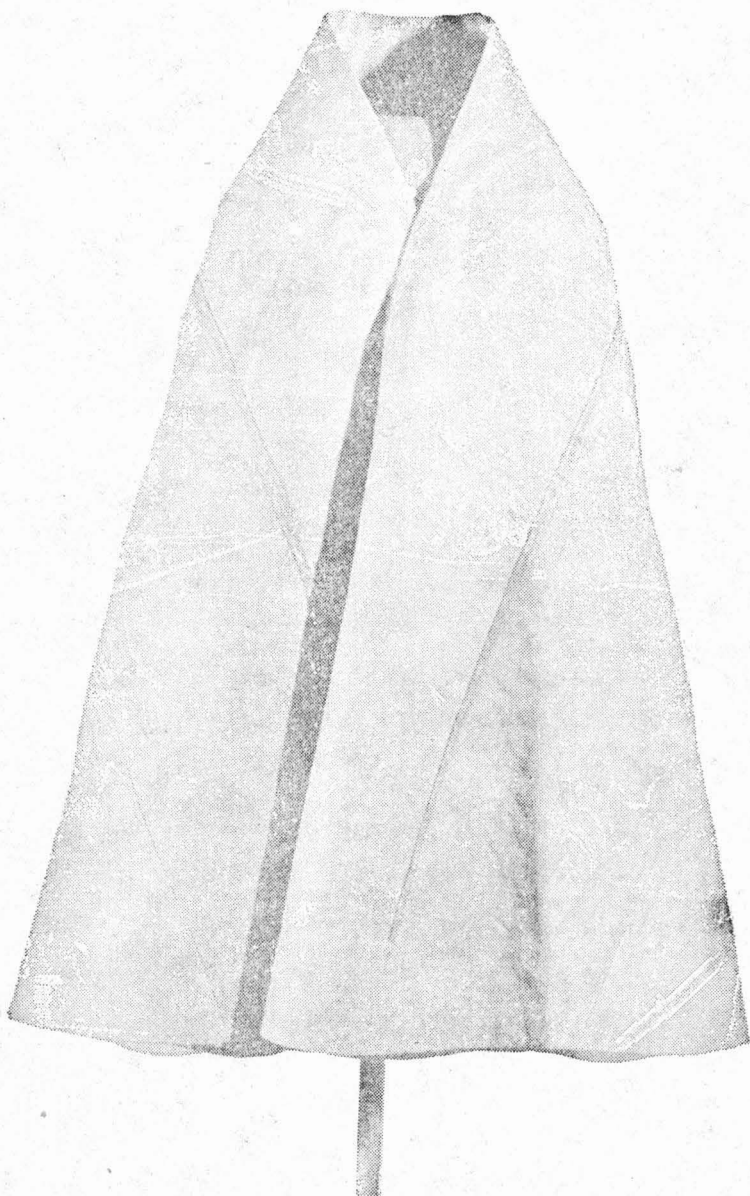


*Fig. 2.* Pluviala cardinalului Andrei Báthory (sec. XVI): — ansamblu spate, înainte de restaurare.



**Fig. 3.** Pluviala cardinalului Andrei Báthory (sec. XVI): — detaliu de restaurare: zona de mijloc a spatelui piesei cuprinzând porțiunea superioară, medalionul și mijlocul, după restaurare.





**Fig. 4.** Pluviala cardinalului Andrei Báthory (sec. XVI) — ansamblu față, după restaurare și finisare.



## LA RESTAURATION DES DEUX VÊTEMENTS SACERDOTAUX DATTANT DU XVI—XVII-ÈME SIÈCLE

### — Résumé —

La restauration et la conservation des deux vêtements sacerdotaux dattant de la fin du XVI-ème siècle et du début du XVII-ème siècle — la mante du cardinal Andrei Báthory et la mante donnée au monastère Sucevița par Ștefan Tomșa, le prince régnant de la Moldavie — ont pose des problèmes très complexes au restaurateur.

En 1979 on a apporté la mante du cardinal au laboratoire de restauration des produits textiles du Musée National d'Histoire de Bucarest et on a achevé la restauration vers la fin de l'année 1982, Après la restauration, la mante a été exposée et, dès lors, pendant 14 années, observée continuellement par le restaurateur et le conservateur afin de vérifier les éventuelles modifications produites à la suite du procès de restauration.

Le résultat de la restauration a été positif par conséquence on a à faire à une méthodologie corrects de restauration d'une pièce complexe en ce qui concerne la structure diverse des matériaux dont elle est composée.

Cette méthodologie qui est complètement réversible a été utilisée également pour la restauration de la mante princière qui, actuellement, est presque achevée.