

## PORT TRADIȚIONAL ROMÂNESC, ÎN MINIATURĂ, DIN COLECȚIA „ASTRA” (SECOLELE XVIII-XIX)

Florența MOGA

Costumele populare care fac obiectul conservării și restaurării acestei lucrări sunt piese de dimensiuni miniaturale pentru păpuși. Piesele fac parte din colecția Muzeului Asociațiunii, înființat în anul 1905.

Această modalitate de expunere a costumelor populare în miniatură era specifică majorității expozițiilor etnografice la începutul secolului al XX-lea. Asociate multor teme expoziționale: port, costum, industrie de casă - păpușile au beneficiat de popularitate, fiind o modalitate prin care specialiștii puteau pune în valoare piese de vestimentație tradițională românească. Intervențiile pe aceste piese sunt deosebit de complexe întrucât pe lângă problemele specifice costumului popular întâlnim și probleme impuse de dimensiunile mici ale acestora.

### **Cojocăritul – scurt istoric**

Tehnicile, procedeele, croiurile și o mare parte din cunoștințele specifice meșteșugului se găsesc la cojocarii din mediul rural care au lucrat în a doua jumătate a secolului al XIX-lea. Modul de organizare al breslelor a devenit în această perioadă anacronic în contextul economic al epocii, și astfel încât au început să se contureze zone sau sate specializate în meșteșugul cojocăritului: Mărginimea Sibiului, Țara Oltului, Zona Târnavelor, Țara Bârsei.

Structurile de funcționare și ierarhizare a activității specifice breslelor urbane au inspirat cojocarii români, care au înființat în 1871 „Corporațiunea cojocarilor români din Brașov”, iar în 1882 „Reuniunea meseriașilor din Săliște”, ambele având statute și însemne proprii. Acestea și-au adaptat producția după solicitările țăranilor care doreau să aibă o piesă de sărbătoare scumpă și bogat ornamentată, folosită în momentele importante din viața lor (nunta la români sau confirmarea la sași). Nu întâmplător aceste piese: pieptare, cojoccele devin piese suvenir, pe ele fiind brodate inițialele sau chiar numele purtătorului și anul confecționării, care coincide cu anul evenimentului respectiv. Croiurile trădează o linie arhaică, ele amintind de configurația costumului medieval, ca de exemplu: cojoccelele bărbățești săsești, „bitușele” din Mărginime și Țara Bârsei. O evoluție mai spectaculoasă se înregistrează în ornamentală. Pe lângă piesele folosite cotidian, care de regulă nu prezintă elemente de decor, cele care erau purtate la costumul de sărbătoare scot în evidență o bogată diversitate decorativă rezultată din combinarea mai multor tehnici, precum: aplicații de „pojiță” roșii sau albe, broderii policrome din „lânică”, fir metalic auriu, ciucuri și nasturi, precum și garnituri din blană scumpă (astrahan, vidră, jder), care transformă aceste piese în veritabile capodopere ale genului.

Pieptarele de păpușă, care fac obiectul acestei lucrări tratează aspecte ce definesc tehnicile și procedeele specifice de prelucrare a pielii. Cojocarii sași au lucrat atât cojoace pentru utilizare la biserică, cât și pieptare și cojoace pentru români.

### **Starea de conservare a treisprezece pieptare pentru păpuși**

Pieseile prezintă o uzură funcțională accentuată, degradări mecanice cu rupturi și găuri, iar „pojița” prezintă rosături și lipsește în mai multe zone. De asemenea uzura mecanică apare și la blană, la broderie și în special la suportul din piele unde sunt

rupturi de 30-40 cm. Pe piepți, la majoritatea pieptarelor se găsesc rupturi, rămânând ca martor punctele de coasere. Pielea a suferit și degradări datorate îmbătrânirii, este deshidratată, îngălbenită, pătată, iar pielea vopsită este decolorată și culoarea este migrată. Meșina albă și colorată este desprinsă prin pierderea firelor de fixare. Broderia executată cu fir de mătase naturală și bumbac este distrusă în proporție de 80-90%, rămânând ca martor desenul aplicat după tipar. Blana din interior este murdară și lipsește în foarte multe zone. La unele pieptare lipsește în totalitate, iar garnitura din blană aplicată pe margini la gulere și mâneci este îmbătrânită, rigidizată, descusută sau lipsă. Din punctul de vedere al stării de conservare, pieptarele prezintă o fragilitate generală, fiind puternic afectate de factori ai mediului, datorită condițiilor improprie de depozitare, care au contribuit la evoluția degradărilor acestor piese de-a lungul timpului.

Firele metalice sunt roase până la rupere, paielele și alte accesorii metalice sunt corodate. Complexitatea factorilor de degradare, care au acționat în timp asupra acestor piese, au produs deshidratare, rigidizare, deformare, pătarea pielii sau cojirea stratului de vopsea, atac biologic (molii), oxidarea metalului, pierderea broderiei și uzură, necesitând intervenții urgente și complexe de restaurare.

Intervențiile de restaurare au presupus aplicarea unor rețete tradiționale de curățire. Blănurile albe s-au curățat aplicându-le ușor o pastă obținută din talc și neofalină. După câteva ore blana s-a scuturat și apoi s-a pieptănat cu o perie moale. De asemenea, blănurile albe s-au curățat cu mălai, talc sau făină albă.

Blănurile se pot degresa fără să-și piardă strălucirea dacă se freacă ușor perii cu tărâte proaspete de grâu. Pentru îndepărtarea petelor de grăsime și transpirație se poate folosi un amestec format din alcool sanitar și amoniac 1:1 (părți egale în greutate) sau un amestec preparat din amoniac, sare de bucătărie și apă 1:3:5 (părți în greutate). Petele galbene de pe blănurile albe se curăță cu hidrosulfat de sodiu sau apă oxigenată (o linguriță la 400 ml apă). Blana de astrahan se curăță prin frecare cu miez de nucă uscată tăiată în două. În general blănurile își recapătă strălucirea inițială dacă se freacă ușor cu un tampon de flanelă înmuiată în terebentină. După tratament se freacă blana cu o flanelă uscată până se zvântă complet. Aceste metode și materiale utilizate la curățiri nu afectează integritatea obiectelor patrimoniale din punct de vedere structural, estetic și valoric și nu prezintă un grad de toxicitate pentru specialiștii care le folosesc.

### **Metode de conservare și restaurare a 13 pieptare de păpușă**

Subiectul acestei lucrări îl constituie conservarea-restaurarea pieptarelor de păpușă din secolul al XVIII-lea, din diferite zone, care fac parte din colecția „ASTRA”.

Piese sunt confecționate din piele-blănă de oaie, prelucrate tradițional, croite după tipar, conțin broderie din fire de mătase naturală și lână, fire metalice, încheiate manual cu acul și pojită de miel aplicată prin lipire și coasere, accesorii metalice și ciucuri. Deși miniaturale, piesele au forma pieptarelor mari, se încheie cu nasturi și găici și au un croi specific zonei din care provin. Pieptarele au garnituri din blană de vidră, piepți și spatele acestora fiind ornate cu motive decorative florale și geometrice și ciucuri. În față există clape în formă de buzunare din piele peste care sunt nasturi din metal. Pe margini, pe mâneci și pe poale sunt borduri din piele albă și colorată. Unele pieptare sunt datate având inițialele „P.M 1902”.

### **Investigații**

În urma investigațiilor la care au fost supuse piesele, s-a determinat natura suportului, modul de prelucrare, Ph-ul, conținutul de umiditate, de grăsimi, tipul de degradare. S-au efectuat teste de vopsire, emoliere, impregnare pentru a constata rezistența suportului. Așa cum rezultă din analiza directă a materialelor componente, acestea sunt: piele de oaie tăbăcită cu alaun și sare, fire textile de mătase și lână, fire de cusătură din cânepă, cataramă, paiele, accesorii metalice din cupru. La realizarea

acestor piese s-a folosit și pânză de sac cu rol de întăritor. Toate materialele sunt prelucrate manual, cu simț estetic și în combinații de un neîntrecut rafinament artistic fiind mărturii ale valorii artistice și documentare a obiectelor.

### **Intervenții efectuate**

Consolidarea elementelor desfăcute - s-a realizat prin refixarea rupturilor și a elementelor desprinse (meșină, broderie, blană). Curățirea - s-au efectuat curățiri mecanice urmate de celelalte intervenții care s-au aplicat diferențiat.

La metal - s-au efectuat curățiri mecanice cu creion din fibră de sticlă urmate de curățiri locale cu soluție slab alcalină de complexon, prin ștergeri foarte ușoare cu tampoane, deoarece o umezire excesivă a pielii ar fi putut duce la pătarea acesteia. După uscarea completă a urmat aplicarea unui strat de Paraloid B72 dizolvat în tolueen 5%, pentru protecția metalului. Curățirea uscată a pielii s-a făcut prin desprăfuire cu miniaspirator și perii moi, după care s-a trecut la curățirea cu solvenți a pielii.

Blana - s-a curățat cu mălai în amestec cu talc, aplicat pe toată suprafața, în așa fel încât aceasta a ajuns până la rădăcina firelor de păr apoi s-a îndepărtat prin batere ușoară cu o baghetă elastică, scuturare și aspirare cu perii moi. Aceste curățiri s-au efectuat după ce suprafețele exterioare au fost protejate prin coaserea unei pânze albe peste marginile pieptarelor pentru protecția pielii și a ornamentelor.

Curățirea pielii - s-a executat prin mișcări circulare cu peria înmuiată în neofalină pe toate suprafețele, insistându-se în zonele cu murdărie aderentă. Operația s-a făcut pe toate suprafețele pieptarelor.

### **Emolieria**

Pe pielea vopsită (pojița), după uscarea completă a acesteia, s-a aplicat un amestec de lanolină, ulei de copită, ceară de albine, mixate până la omogenizare. Compoziția astfel obținută a fost aplicată în concentrații moderate, folosind o pensulă cu care s-a insistat ușor pe suprafața pielii vopsite, până la absorbția completă a pielii. Lanolina pătrunde în piele și înmoaie fibrele de collagen, în timp ce ceara rămâne la suprafață, consolidează pielea, o protejează de umiditate, praf, aer poluat. Astfel pojița și-a recăpătat elasticitatea iar după restaurare nu s-a modificat.

### **Completarea fragmentelor lipsă**

Pentru porțiunile rupte și lipsă s-au folosit fragmente din piele aplicate prin lipire cu pap din făină albă și prin coasere manuală cu acul. Pentru broderie și ciucuri s-au folosit fire din mătase naturală și lână vopsite, înfigând acul în orificiile vechi, folosind aceeași tehnică de broderie – „punct de umplutură”. În zonele cu lipsuri mai mari s-a refăcut broderia pe baza unor desene executate după motive martor din alte locuri de pe pieptare. Refixarea meșinei și ornamentele descusute s-au făcut prin coasere, respectându-se orificiile vechi și folosind punctul tighel. La unele pieptare s-a introdus între piele și garnitură pânză de sac pentru întărire. Fixarea paietelor și a firului metalic s-a realizat prin coasere, folosind orificiile vechi atât cât a fost posibil.

Fragmentele din piele de oaie, care au fost folosite la completarea zonelor rupte, au fost tunse, subțiate înainte de consolidare, până la grosimea pielii originale. Pentru hidratarea pielii cu blană s-au folosit fragmente din pânză, care au fost pulverizate cu un amestec de: ulei de copită, apă distilată, lanolină, timol, acestea fiind aplicate peste mai multe straturi de netex și presate cu plăcuțe de marmură și săculeți cu nisip. Astfel s-a obținut redarea formei inițiale și hidratarea pielii, atât cât a fost posibil. Pentru interiorul pieptarelor s-au confecționat suporturi din netex după forma fiecărui pieptar și huse din pânză.

## Recomandări

Propun ca aceste piese să fie păstrate în condiții optime de microclimat respectând parametrii microclimatului în conformitate cu normele de conservare  $T = 18^{\circ}\text{C}$ ;  $UR = 50\% - 65\%$  fără variații bruște. În spațiile expoziționale nu se va depăși nivelul de iluminare de 50 de lux.

Expunerea se va face în vitrine iluminate din exterior.

## MINIATURE ROMANIAN TRADITIONAL FOLK COSTUME IN „ASTRA” MUSEUM COLLECTION (18<sup>TH</sup> –19<sup>TH</sup> CENTURIES)

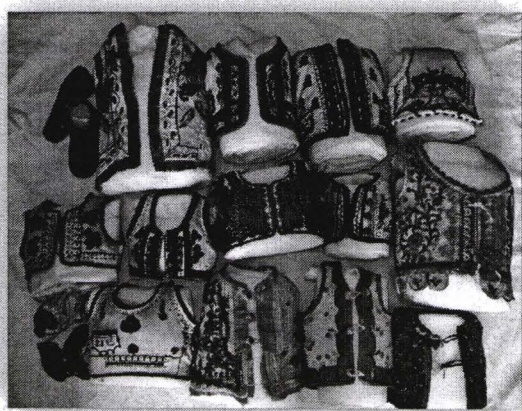
The objects made of leather such as the sleeveless fur coats, peasant belts, sheepskin coats, footwear or accessories have an important place in the collection of the „ASTRA” Museum from Sibiu.

The reconditioning of leather through traditional methods, namely the tanning was known long time ago.

The objects made of leather that are subject of the reconditioning process can lose some characteristics of their composition. That is why during the restoration process there are made some specific operations and we use corresponding substances which preserve in time the reconditioned objects.

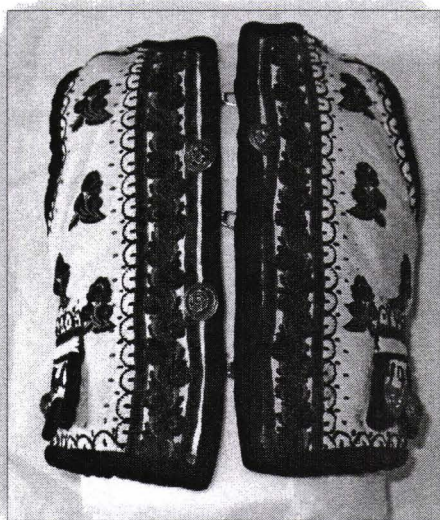
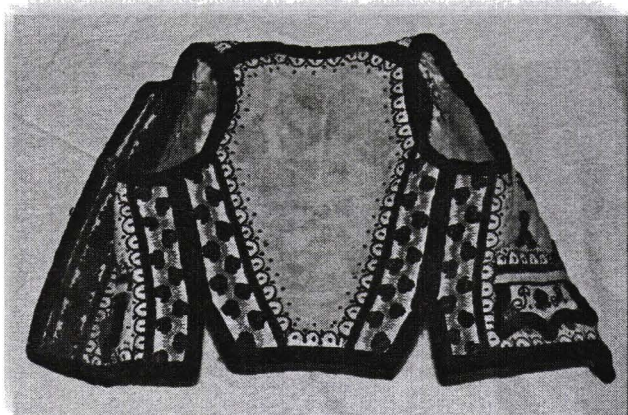
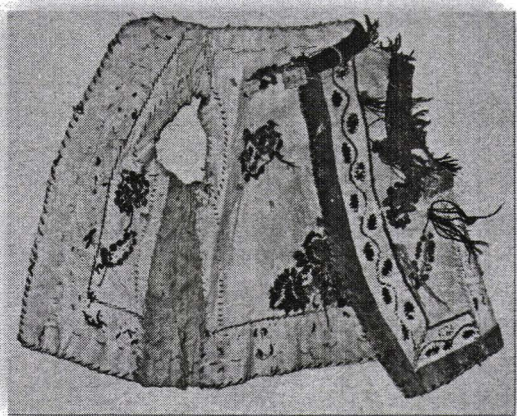


*Ansamblu înainte de restaurare*

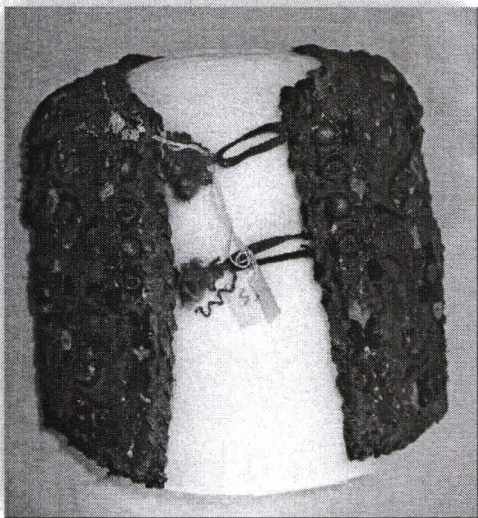
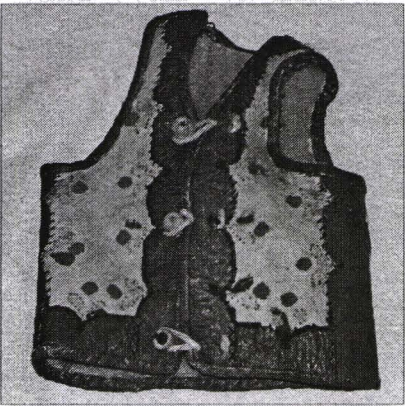


*Ansamblu după restaurare*







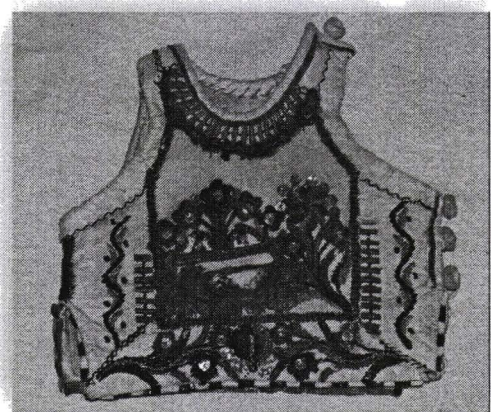
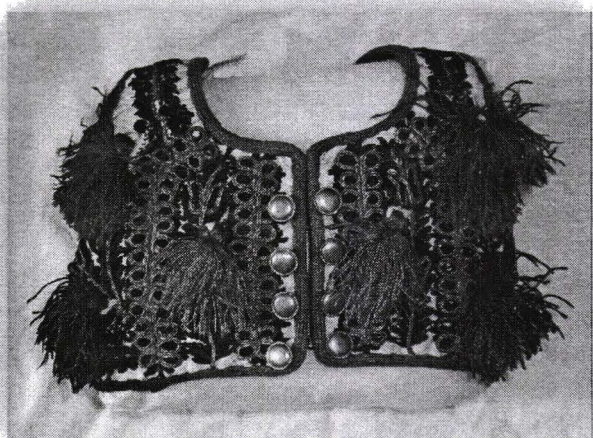
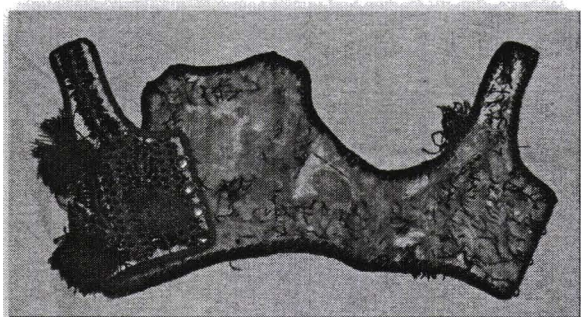




*Ansamblu înainte de restaurare*



*Ansamblu după restaurare*





*Ansamblu înainte de restaurare*



*Ansamblu după restaurare*

