

# TEHNICI DE DECORARE A ȘTERGARELOR. ALESĂTURILE

Vasilica IZDRAILĂ

*Creatorul popular:*

*„... simte frumosul și are aptitudini pentru a-l reda.”*

Simion Mehedinți

Dintre toate domeniile culturii populare, domeniul realizării textilelor a fost cel mai răspândit datorită însemnătății avute în trecut în cadrul gospodăriei țărănești. Decorarea țesăturilor s-a întemeiat pe tradiția artei bizantine, preluată și fructificată de arta noastră feudală<sup>1</sup>.

Ștergarul este obiectul cu cea mai variată plurifuncționalitate din inventarul obiectelor aparținând patrimoniului culturii noastre populare. El este obiectul care, pe lângă funcția utilitară, este folosit la ornamentarea interiorului, intră în componența portului popular și este integrat unor practici și obiceiuri (Tancred Bănățeanu).

Studiul pe care îl propun se concretizează într-o clasificare, având drept criteriu structura țesăturii. Piesă cu mare valoare decorativă a interiorului țăranesc, ștergarul este bine reprezentat în colecția muzeului, având și cea mai mare frecvență în restaurare. Informațiile livrești, aparținând în primul rând etnografilor, ilustrate și completate, s-au constituit într-un instrument de lucru privind vocabularul de termeni, specifici, tehnicii de realizare a țesăturilor manuale.

Tehnologia de țesere nu a suferit modificări fundamentale în comparație cu alte domenii, rămânând cantonată la același sistem de împletire pe faze succesive a două sisteme de fire, urzeala și bățatura, sau „băteala” cum mai este denumită în popor. Felul cum se petrec cele două sisteme de fire, așezate perpendicular, formează „armura” sau legătura țesăturii. În etnografie, definirea tehnicii depinde de numărul de ițe, de ordinea în care sunt acționate, de modalitățile de formare a rostului, de felul cum se petrec firele de băteală sau decor, de unele denumiri împrumutate, de modul de folosire a mâinilor, etc. În lipsa unei sistematizări și explicitări care ar fi putut fi folosită ca bază de referință - așa cum a procedat Nicolae Dunăre la broderii - tehnica de execuție a țesăturilor stă sub capriciile terminologiei.

Tehnica de lucru a ștergarelor cuprinde în mare două aspecte mai importante: realizarea țesăturii propriu-zise, folosită ca suport, dar și ca fond ale decorului și ornamentarea ei<sup>2</sup>. În acest material se va face referire doar la ornamentarea ștergarelor o dată cu țeserea lor.

O clasificare astfel formulară ar fi:

## **I. TEHNICI DE REALIZARE A ȚESĂTURII DE FOND**

În general, țesăturile din fibre vegetale și în particular și ștergarele, se țes în două și mai rar în patru sau mai multe ițe. Folosirea unui număr de 4-11 ițe și chiar mai multe în ultimul timp, s-a făcut sub influența mijloacelor mecanizate industriale<sup>3</sup>.

<sup>1</sup> Focșa, Marcela, *Arta populară românească*, București, Academia R.S.R., Institutul de istoria artei, 1969.

<sup>2</sup> Nistoroiaia, Gh., *Ștergare populare*, București, Muzeul de artă populară a R.S.R., 1975, p. 77.

<sup>3</sup> Stoica, Georgeta; Petrescu, Paul, *Dicționar de artă populară*, București, Editura științifică, 1985, p. 88.

### II. 1 ALESUL

Alesul este tehnica cu care se ornamează țesăturile cu diverse motive în timpul țesutului și este documentat din a doua jumătate a secolului al XVIII-lea în Transilvania<sup>5</sup>. O formă primară, intermediară între țesătură și alesătură este alesul în dungii (vrâste), rezultat din jocul bătelii, sau cea ulterioară, a dungilor din răsucituri sau genuțe răsucite<sup>6</sup>. Vărgile sunt foarte des asociate cu șirurile de zimți. Zimții rezultă din alternarea în bătaie a unui fir alb cu altul colorat sau a două fire colorate. Dacă două sau mai multe șiruri de zimți sunt alăturați, inversând ordinea culorilor după câteva rosturi, ei dau un desen în pătrățele. Alesul propriu-zis se obține prin introducerea unui fir de culoare sau calitate diferită de cea a fondului, printre firele urzelii, urmărindu-se formarea unui anumit motiv decorativ.

Cele mai vechi țesături, provenind de la sfârșitul secolului al XVIII-lea și începutul secolului al XIX-lea, au în marea majoritate, decorul executat în tehnica alesăturii. Această tehnică a constituit elementul pe baza căruia s-au cristalizat sistemele ornamentale specifice celor două secole<sup>7</sup>.

Folosirea cu precădere a unor anumite procedee tehnice de ales a fost diferită în timp și spațiu. Se observă însă o preferință inițială pentru procedeele simple de ales cu mâna, alesul „printre fire”, alesul „peste fire” și alesul în „chilim”<sup>8</sup>. Preferința pentru folosirea anumitor tehnici de ales a contribuit la formarea unor stiluri ornamentale zonale caracteristice<sup>9</sup>.

#### II.1.1 Alesături executate independent de țesătura de fond

În timpul țeserii pânzăturii se alege cu mâna, ori cu un ac mare, sau chiar cu suveica, firele urzelii pe sub care trece băteala, după cum cere modelul. Țesătoarea lucrează de obicei pe dosul piesei unde își ține capetele firelor divers colorate, alesătura numindu-se uneori „în ațe”.

##### II.1.1.1 Alesătura „printre fire”

Motivele alese printre fire au contururile estompate, întrepătrunse în culoarea de fond. Se pare că, alesul printre fire are prioritate sub aspectul vechimii, deoarece apare pe toate țesăturile mai vechi păstrate în colecțiile muzeelor. El se efectuează totdeauna cu mâna, motiv pentru care se mai numește și ales „în degete”. Specifică unor categorii diferite de piese ornamentale din pânză din Transilvania, această tehnică realizează ornamente variate, în special geometrice, cu conturul discret marcat<sup>10</sup>.

Alesătura „printre fire” se rostește, adică se introduce firul de alesătură într-un rost format prin acționarea pedalei, la fel ca și băteala din pânzătură, dar într-un alt ciclu de țesere. În general, motivele se realizează prin creșterea sau scăderea unui grup format din 2, 3 sau 4 segmente de dreaptă (liniuțe). Uneori trecerea de la o liniuță la următoarea (pășitura), se face pe fața țesăturii, obținându-se contururi mai bine marcate. (Fig. 1-4)

##### II.1.1.2 Alesătura „peste fire”

Alesul „peste fire” a câștigat teren cu timpul, poate, pentru că oferă mai multe posibilități de interpretare plastică, desenul fiind mai clar, mai expresiv<sup>11</sup>.

<sup>4</sup> Brodatul este tratat de Dunăre Nicolae și în *Broderia populară românească*, București, Editura Meridiane, 1985.

<sup>5</sup> Focșa, Marcela, *Arta populară românească*, București, Academia R.S.R., Institutul de istoria artei, 1969, p. 260.

<sup>6</sup> Dunăre, Nicolae, *Țara Bârsei II*, București, Editura Academiei R.S.R., 1974.

<sup>7</sup> Petrescu, Paul; Stoica, Georgeta, *Arta populară românească*, București, Editura Meridiane, 1981, p. 56.

<sup>8</sup> Nistoroiaia, Gh., *Ștergare populare*, București, Muzeul de artă populară a R.S.R., 1975 p. 80.

<sup>9</sup> Petrescu, Paul; Stoica, Georgeta, *Arta populară românească*, București, Editura Meridiane, 1981, p. 56.

<sup>10</sup> Marinescu, Mariana, *Arta populară românească, Țesături decorative*, 1975, p. 60.

<sup>11</sup> Petrescu, Paul; Stoica, Georgeta, *Arta populară românească*, București, Editura Meridiane, 1981, p. 56.

Acest ales a fost cu timpul mai întrebuintat, datorită contururilor bine delimitate, suprafețelor cromatice intense, tușelor viguroase, mai apropiate de gustul modern<sup>12</sup>.

Cu excepția Sibiului și a Banatului, unde alesul „peste fire” cu fir gros de arnici este vechi, această alesătură se generalizează mai târziu, tehnicile mai vechi de ales fiind alesul în rost – chilim – și „printre fire”<sup>13</sup>.

#### **II.1.1.2.1 cu rost închis**

##### **a) „în degete”**

Prin această tehnică ornamentele policrome diverse, sunt scoase în relief atât prin grosimea firelor (a grupului de fire) cât și prin flotarea firului de alesătură peste mai multe fire de urzeală. Se obține astfel, o alternanță cromatică a ornamentelor dispuse în linie. O modalitate mai târzie de realizare a unor ornamente alese „peste fire” a fost prin ordonarea unor segmente de dreaptă pe direcția urzelii, cu care se obțineau, de obicei, motive tratate mai realist.

Cu această alesătură, întâlnită și cu denumirea de „alesătură cu pășituri”, se ornamentau de regulă registrele principale, realizând motive destul de complexe la un moment dat. (Fig. 5-8; 12)

##### **b) executată cu ajutorul acului**

Atunci când s-a dorit un registru ornamental monocrom, s-a pus un mănunchi de fire într-un ac mare, cu care s-a ales modelul dorit pe toată lățimea urzelii. (Fig. 7; 9-10)

#### **II.1.1.2.2 cu rost deschis**

##### **a) „ridicăturile de spetează”**

Alesul cu speteaza apare în mai multe variante, în motive formate din butuci alăturați distribuiți uniform (șir de boabe) sau inegal, în pătrățele, sau sub forma unei răsucituri din fire diferit colorate.

Frecvența acestui ornament la decorarea ștergarelor este uneori destul de mare, chiar dacă el apare ca element secundar și poate fi ușor realizat doar prin ridicarea unei „speteze” (o scândură) așezată în spatele itelor, care desparte firele urzelii în grupuri de fire. În rostul astfel format, se introduce un mănunchi de fire, care formează un șir de boabe proeminente, pe suprafața țesăturii. Prin asocierea acestora cu vârgi, zimți și pătrățeală s-au obținut efecte decorative sporite. (Fig. 11-12)

Alesul cu speteaza, folosit doar pentru obținerea de ridicături ca element de legătură sau încadrare, a căpătat la Poiana Sibiului cea mai ingenioasă realizare artistică<sup>14</sup>.

În Făget și Rășinari, alesul cu speteaza stă la baza unui întreg sistem ornamental al cărui element principal este firul gros de arnici purtat de la un capăt la celălalt al țesăturii, printre firele de urzeală, după o anumită socoteală, așa încât alesătura apare ca o țesătură nouă, suprapusă țesăturii de fond. Efectul artistic al acestei modalități de decorare rezultă din material și tehnică. Uneori firul este întors pe aceleași locuri, ca să iasă modelul în relief<sup>15</sup>. (Fig. 13-14)

##### **b) prin năvădirea decorului în ițe suplimentare (ițișoare)**

Unii etnografi împart modalitățile de decorare în timpul țeserii în alesături și nevedituri. Năvădirea, care înseamnă trecerea firelor de urzeală prin cocleții itelor, prin ițișoare sau chiar prin spată, într-un mod prin care se urmărește obținerea unui anumit model în țesătură, s-a răspândit sub influența meșterilor specializați din orașe, care

<sup>12</sup> Nistoroia, Gh., *Ștergare populare*, București, Muzeul de artă populară a R.S.R., 1975, p. 78.

<sup>13</sup> Focșa, Marcela, *Arta populară românească*, București, Academia R.S.R., Institutul de istoria artei, 1969, p. 262.

<sup>14</sup> Irimie, Cornel; Dunăre, Nicolae; Petrescu, Paul, *Mărginenii Sibiului*, Sibiu, Muzeul Brukenthal, 1985.

<sup>15</sup> Focșa, Marcela, *Arta populară românească*, București, Academia R.S.R., Institutul de istoria artei, 1969, p. 265.

lucrau cu războaie semimecanice. Totuși ansamblul cromatic format de obicei din două culori obținut prin această tehnică, asemănător alesăturii cu acul, se înscrie mai degrabă în sfera alesăturii propriu-zise. Echiparea războiului manual cu mijloace suplimentare de formare a rostului, cu care se obține o structură țesută identică celor prezentate deja, este doar o treaptă de tehnicizare. (Fig. 15-16)

Marina Marinescu menționează un alt mod de țesere, cu obținerea acestui decor specific, care nu a adus însă, întotdeauna și o creștere valorică a pieselor. În Transilvania și Banat, țesăturile alese cu motive geometrice regulate dispuse în rânduri pe suprafețe relativ mari sunt alese cu vergele sau cu ațe. În acest caz, în spatele urzelii, pentru fiecare rând al modelului se trece printre fire o ață sau o vergea. În timpul lucrului aceste ațe se ridică pe rând, despărțind astfel firele de urzeală printre care va trece firul cu care se alege<sup>16</sup>.

Structura acestei țesături se formează printr-o năvădire dublă, atât în cele două ște care țes suportul cât și în ițișoare (jumătăți de ițe), care țes decorul. Aceste ițișoare, denumite și „foiuri” în Moldova, sunt dispuse între ițele acționate cu picioarele prin pedale („iepe” sau „tălpici”) și sulul urzelii, numărul acestora putând fi destul de mare (corespunzător numărului de evoluții distincte).

Această tehnică permite decorarea suprafețelor mari, uneori mergând până la decorarea întregii suprafețe a țesăturii, pentru că este extrem de productivă. Baterea pânzăturii este alternată cu inserarea alesăturii tot cu suveica, într-un rost care se formează rapid, prin ridicarea ițișoarelor sub care se introduce speteaza și care se ridică în imediata vecinătate a ițelor de bază. E nevoie de două țesătoare, una care țese și alta care manevrează ițișoarele. Pe urzeala nevedită astfel pot fi țesute mai multe piese identice. Tehnica este specifică unor macaturi, dar s-a extins și la țesăturile de pânză, în special la fețele de masă.

Nevediturile ca mod de țesere în mai mult de două ițe, acționate după un algoritm destul de complicat, realizează și ornamentarea țesăturii (alb în alb sau în două culori). O redare explicită este oferită de Emilia Pavel, unde se poate vedea că dintr-o singură nevedeală în cinci ițe se pot realiza până la 26 de motive, după cum se calcă pe tălpici.

### **II.1.1.3 Alesul cu bucle**

Pe la mijlocul secolului al XX-lea, prin țesătoare specializate, s-a introdus alesul în relief, așa-numita „alesătură cu boți” sau cu „drotul”, realizată prin folosirea de fire groase, sau grupe de fire, scoase în relief cu ajutorul unor vergele (Bihor, Maramureș, nordul Moldovei)<sup>17</sup>. (Fig. 17-18)

Între 1965-1970, în Țara Bârsei se țeseau șervete noi pentru pereți și ferestre având la capete un decor ales cu vergica, adică plușat. Această modalitate de a decora țesăturile a fost preluată din zonele Brăila, Ialomița<sup>18</sup>.

### **II.1.2 Alesături care se confundă cu executarea țesăturii**

#### **II.1.2.1 Alesul chilim (sau scorțește)**

Denumirea a fost preluată de la bănățeni o dată cu tehnica țesutului în chilim, de la popoarele Asiei Mici prin intermediul populației sud-dunărene, pe calea comerțului sau a circulației de modele de la o țesătoare la alta. Chilimul are fața identică cu dosul, urzeala fiind ascunsă sub bătătură. Motivele ornamentale sunt alese cu mâna prin numărarea firelor de urzeala, în tehnica țesutului „prin săritură” sau în „Kilim”.

<sup>16</sup> Ibidem, p. 260.

<sup>17</sup> Nistoroia, Gh., *Ștergare populare*, București, Muzeul de artă populară a R.S.R., 1975, p. 80.

<sup>18</sup> Dunăre, Nicolae, *Țara Bârsei II*, București, Editura Academiei R.S.R., 1974.

#### **II.1.2.1.1 „Karamani” (sau chilimul „rupt”)**

Denumirea de „Karamani”, își are originea în sistemul covoarelor orientale din acea zonă, fiind foarte răspândită în Bihor, la piesele vechi<sup>19</sup>.

Fiecare motiv este alcătuit din ochiuri dispuse în trepte. Un ochi numără 3-4-6-8 și chiar mai multe fire de urzeală. Pe marginea motivelor, de-a lungul urzelii, ochiurile formează găurile (interstițiile), rezultate din întrepătrunderea firului de băteală și întoarcerea lui în sens opus. Chilimul „rupt” are două variante, în funcție de numărul de fire de băteală după care se face „săritura”.

##### **a) cu tăieturi**

Tehnica este împrumutată la ștergar de la țesutul covoarelor, mai ales în Banat chilime și a fost preferată pentru expresivitate. Motivele realizate prin creștere și scădere, cu tăieturi între suprafețele diferențiate cromatic, formează ornamente geometrice în unghiuri drepte. În Țara Bârsei acest ales mai este denumit și „în sec” sau „în spărturi”, desemnând aceleași despărțituri care se formează în lungul modelului<sup>20</sup>. (Fig. 19-20)

##### **b) „în ciur”**

Pentru a obține contururi oblice, firele bătelii fac un salt în model doar după unul sau două rânduri. Astfel pe conturul motivelor decorative apar doar niște găurele și nu tăieturi ca în cazul de mai sus<sup>21</sup>. (Fig. 21-22)

#### **II.1.2.1.2 „legat” sau „petrecut” (întrepătruns)**

Chilimul „legat” nu mai lasă interstiții pe marginea motivelor la schimbarea culorii, deoarece firele bătelii se „petrec” alternativ, pe după același fir de urzeală, după care se întorc. Uneori firele bătelii se petrec unul după altul în spațiul dintre două fire de urzeală, după care se întorc, ceea ce permite, atât legarea întregii suprafețe decorate de câmpul propriu-zis, cât și a elementelor decorative între ele. (Fig. 23-24)

Această tehnică se întâlnește în zona Maramureș la ștergarele de rudă din nordul Moldovei la ștergarele de perete, îndeosebi în zona Humor<sup>22</sup>.

#### **II.1.2.2 Alesul ajurat**

În vestul țării este menționată această tehnică -apărută cu 30-40 de ani în urmă-, paralel cu răspândirea broderiilor în alb prin tăieturi, cunoscută și sub denumirea alesul cu „ghemuțul”<sup>23</sup>.

Denumirea de alesătură în „șabac” este întâlnită în Dobrogea, prin analogie cu broderia ajurată denumită astfel, preluată și de „Dicționarul de artă populară”. Modul acesta de ornamentare mai este menționat și de Emilia Pavel, fiind folosit la ștergarele de borangic din Podișul Moldovei. (Fig. 25-26)

Motivele se aleg pe un fond ajurat, în timpul țeserii, cu fir de aceeași culoare ca cel de urzeală și ca băteala din câmpul țesăturii, dar uneori mai gros. Tehnica a fost folosită mult la țeserea perdelelor chiar și în zonele unde ștergarele au continuat să fie țesute în tehnicile tradiționale. Ajurarea fondului este realizată de același fir de ornament care se duce și se întoarce pe porțiunea modelului, după care trece prin ochiurile formate de inversarea a două grupe din fire ale urzelii. Urmează o țesere în două ițe cu suveica și fir subțire, asemănător celui de urzeală, a câtorva rânduri, după care modelul se reia pentru următoarea săritură.

<sup>19</sup> Nistoroia, Gh., *Ștergare populare*, București, Muzeul de artă populară a R.S.R., 1975.

<sup>20</sup> Dunăre, Nicolae, *Țara Bârsei II*, București, Editura Academiei R.S.R., 1974.

<sup>21</sup> \*\*\*., *De la fibră la covor* / Coord. Șt. Stoica, Georgeta; Postolachi, Elena, București, Editura Fundației Culturale Române, 1998 p. 49.

<sup>22</sup> Nistoroia, Gh., *Ștergare populare*, București, Muzeul de artă populară a R.S.R., 1975.

<sup>23</sup> Mozes, Tereza, *Portul popular din nord-vestul României, Țara Crișurilor*, Oradea, Editura Muzeului Țării Crișurilor, 2002.

## CONCLUZII

Alesul a constituit baza unor creații deosebit de valoroase din punct de vedere estetic și extrem de originale. Creșterea permanentă a importanței țesăturilor cu caracter funcțional – decorativ în cadrul interiorului țăranesc, se confirmă și prin perfecționarea neîntreruptă a tehnicilor de lucru<sup>24</sup>. Importanța tehnicii în ornamentare vine, printre altele, de la faptul că ea are valoarea unei interpretări plastice care contribuie la determinarea unui anumit aspect stilistic, indiferent de motivul folosit<sup>25</sup>.

La ștergare se întâlnesc aproape toate tehnicile de decorare specifice țesăturilor etnografice țesute în război orizontal. O altă tehnică obișnuită de decorare este țesutul curb, folosită la covoarele oltenești, dar care se realizează în gherghef. La aceeași piesă se folosesc de obicei mai multe tehnici de decorare. Sistemul ornamental de bază specific și țesăturilor din pânză, învărgarea, permite valorificarea fondului, evoluând spre forme compoziționale complexe și prin combinarea creativă a tehnicilor.

Acest mod de prezentare oferă o imagine mai întregită privind tehnica țesăturilor manuale, care ar putea să elimine confuziile, între tehnica propriu-zisă și modul de realizare – ca o variantă a tehnicii de bază. Astfel, dacă alesătura cu acul a putut fi încadrată în grupa alesăturilor „peste fire” și datorită descrierii oferite, alesul „îngropat” menționat în „Țara Bârsei” nu a putut fi depistat. Rămâne neidentificată de asemeni, alesătura „șumak” menționată într-un articol ca fiind folosită în Dobrogea<sup>26</sup>. Indiciul etimologic ne poate duce la tehnica „sumac” de țesere a covoarelor orientale descrisă de Cascanian<sup>27</sup>. De multe ori, o descriere sumară a unei tehnici, culeasă din teren cu o denumire locală și neconsacrată etnografic, oferă indicii insuficiente pentru o corectă atribuire.

Cel mai vechi sistem de ornamentare, alesul „printre fire”, exceptând desigur învărgarea care este mai degrabă un mod de țesere, a fost înlocuit la începutul secolului al XX-lea cu tehnici mai expresive ca „alesul peste fire” și „chilim”. La un moment dat țesutul în mai multe ițe, o evoluție tehnică prin care războiul manual a fost utilizat cu dispozitive suplimentare de formare a rostului, ar fi putut să înlocuiască alesul tradițional, datorită ușurinței de a decora suprafețele. Totuși, tradiția ornamentării în timpul țeserii printre și peste fire s-a perpetuat în multe zone din Transilvania.

Tehnicile vechi de ales cu mâna de la sfârșitul secolului al XIX-lea și începutul secolului al XX-lea, alesul „printre fire”, „peste fire” și chilim au dăinuit în zonele mai conservatoare până în zilele noastre. În paralel cu aceste tehnici au pătruns și în aceste zone alesul mai nou, cu bucle sau ajurul, care presupun la fel de multă migală ca alesul „în degete”.

Ștergarele au cunoscut o deosebită varietate și o continuă transformare morfologică, tehnică, ornamentală și cromatică<sup>28</sup>. Tehnica de decorare a fost supusă, alături de decor și culoare, aceluiași proces de perpetuare, selecționare și îmbogățire, contribuind nemijlocit la arta de împodobire a țesăturilor.

Fotografii: Alexandru Olănescu

<sup>24</sup> Petrescu, Paul; Stoica, Georgeta, *Arta populară românească*, București, Editura Meridiane, 1981.

<sup>25</sup> Focșa, Marcela, *Arta populară românească*, București, Academia R.S.R., Institutul de istoria artei, 1969.

<sup>26</sup> \*\*\* , *Cercetări de conservare restaurare*, nr.2, București, Muzeul de istorie, 1982, p. 77.

<sup>27</sup> Cascanian, H., S., *Covoare manuale*, București, Editura Tehnică, 1972.

<sup>28</sup> Dunăre, Nicolae, *Țara Bârsei II*, București, Editura Academiei R.S.R., 1974.

## BIBLIOGRAFIE:

1. \*\*\*, *De la fibră la covor* / Coord. Șt. Stoica, Georgeta; Postolachi, Elena, București, Editura Fundației Culturale Române, 1998.
2. \*\*\*, *Cercetări de conservare restaurare*, nr.2, București, Muzeul de istorie, 1982.
3. Cascanian, H., S., *Covoare manuale*, București, Editura Tehnică, 1972.
4. Dunăre, Nicolae, *Meșteșugul și arta acului*, București, Editura tehnică, 1986.
5. Dunăre, Nicolae, *Țara Bârsei II*, București, Editura Academiei R.S.R., 1974.
6. Florescu, Bobu Florea; Petrescu, Paul; Stahl, Paul H., *Arta populară de pe Valea Bistriței*, București, Editura Academiei R.S.R., 1969.
7. Focșa, Marcela, *Arta populară românească*, București, Academia R.S.R., Institutul de istoria artei, 1969.
8. Irimie, Cornel; Dunăre, Nicolae; Petrescu, Paul, *Mărginenii Sibiului*, Sibiu, Muzeul Brukenthal, 1985.
9. Marinescu, Mariana, *Arta populară românească, Țesături decorative*, 1975.
10. Mozes, Tereza, *Portul popular din nord-vestul României, Țara Crișurilor*, Oradea, Editura Muzeului Țării Crișurilor, 2002.
11. Naghy, Katalin; Kralovánszky, Mária; Mátéfy, Györk; Járö, Márta, *Textiltechnikák*, Magyar Nemzeti Museum, 1993.
12. Nistoroia, Gh., *Ștergare populare*, București, Muzeul de artă populară a R.S.R., 1975.
13. Pavel, Emilia, *Scoarțe și Țesături populare*, București, Editura Tehnică, 1989.
14. Petrescu, Paul; Stoica, Georgeta, *Arta populară românească*, București, Editura Meridiane, 1981.
15. Stoica, Georgeta; Petrescu, Paul, *Dicționar de artă populară*, București, Editura științifică, 1985.
16. Tașcău, V.; Precupețu, P., *Țesătoria*, vol. I, București, Editura de stat didactică și pedagogică, 1961.

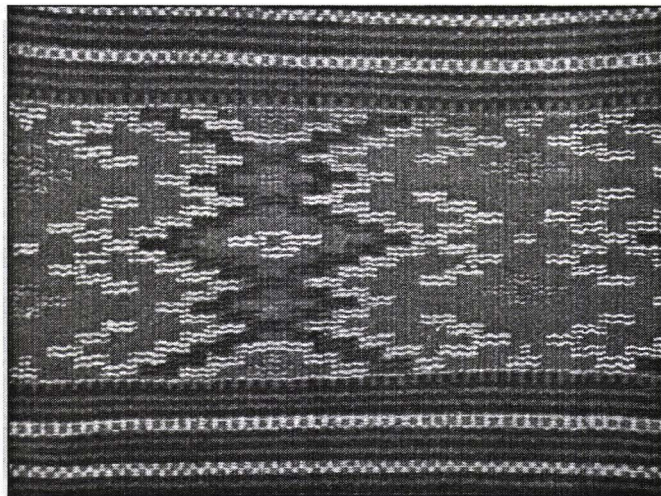
## DECORATION TECHNIQUES OF DECORATIVE TOWELS. TECHNICAL PROCEDURE OF DECORATION CALLED „ALESATURI” IN FOLK TERMINOLOGY

The topic of the present paper is part of a largest research work that deals with the techniques of making ethnographic textiles. The study was aimed to realize a repertoire, classification, graphics and photos illustration and other information-texts.

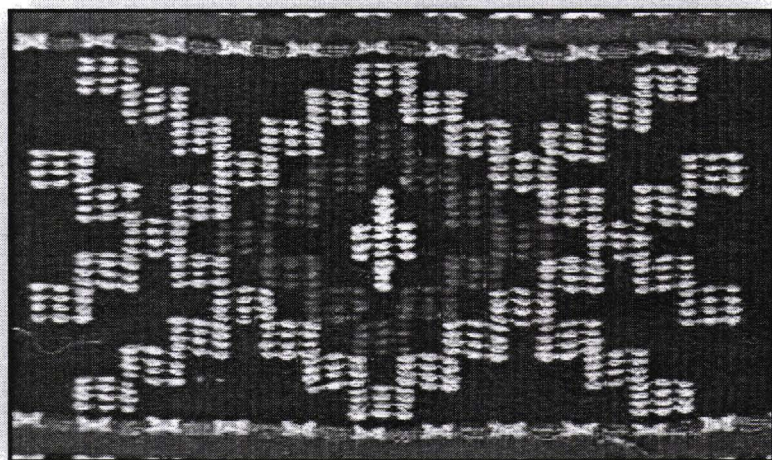
The paper also presents a brief situation, conditions and importance of folk textiles in the traditional village life. Among all the domains of folk culture the making of textiles was widespread due to its importance for the peasant's homestead. The zonal specificity is mostly preserved in decorative motives, in the composition of ornamentation and chromatics. Nevertheless the technique of making textiles maybe less visible was permanently present and greatly contributed to the art of decorating the textiles. In time and space the using of one or another technical procedures of decoration, in folk terminology called as „alesături” were different. There are no reference descriptions so the techniques of making textiles are defined and recognized, based only on terminology.

Based on the textiles' structure the study is trying to classify and systemize the various names given to the same technique. The different names are borrowed but universally accepted, picturesque or very explicit, local or regional. Some of them reflect the Romanians' co-habitation with other ethnic groups and the free circulation of motives. These motives were preferentially used at a certain time and in a certain technique.

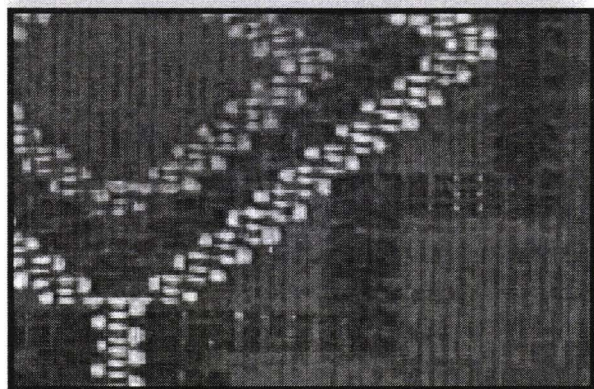




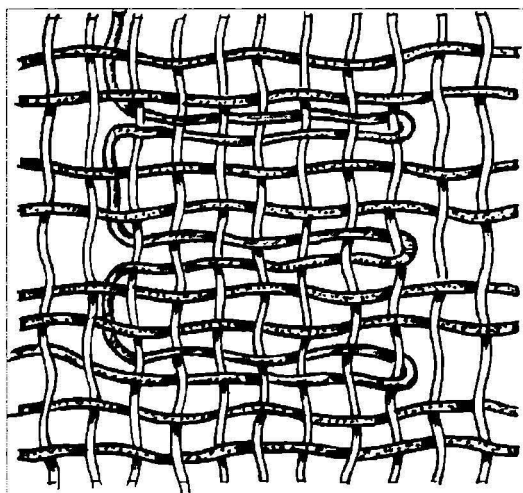
**Fig. 1**  
*Ornamente alese cu două liniuțe*



**Fig. 2**  
*Ornamente alese cu patru liniuțe*

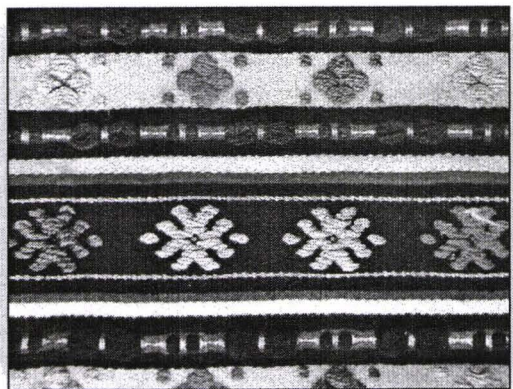


**Fig. 3**  
*Ornamente alese cu pășitura pe față*

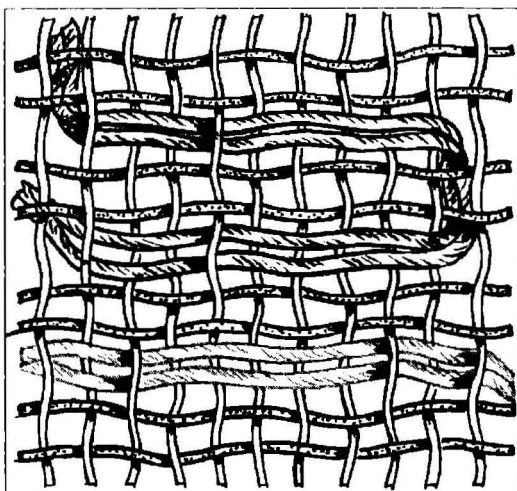


**Fig. 4**  
*Desenul unei țesături cu alesătură printre fire*





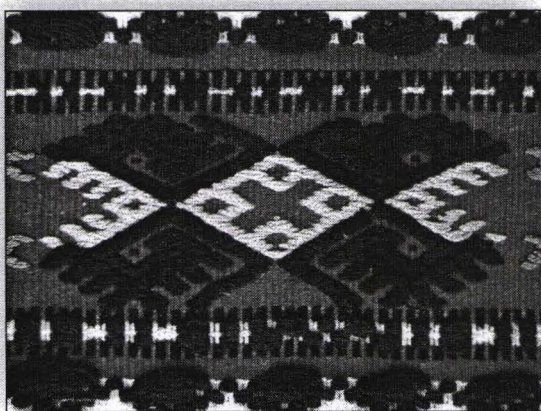
**Fig. 5**  
Motive policrome dispuse în linie, alese **peste fire**



**Fig. 6**  
Desenul unei alesături **peste fire**



**Fig. 7**  
Păsări alese **peste fire**



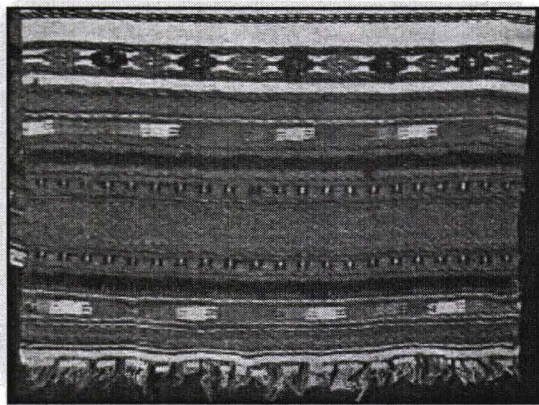
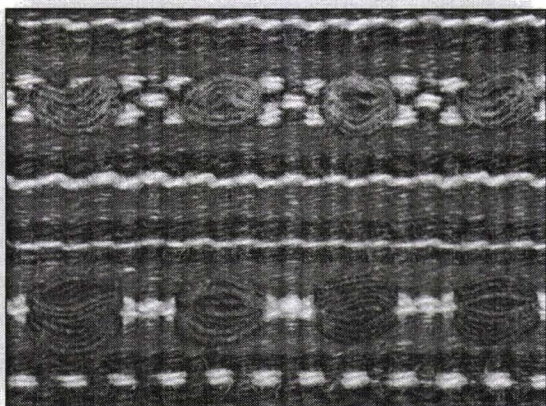
**Fig. 8**  
Ornament complex ales **peste fire**



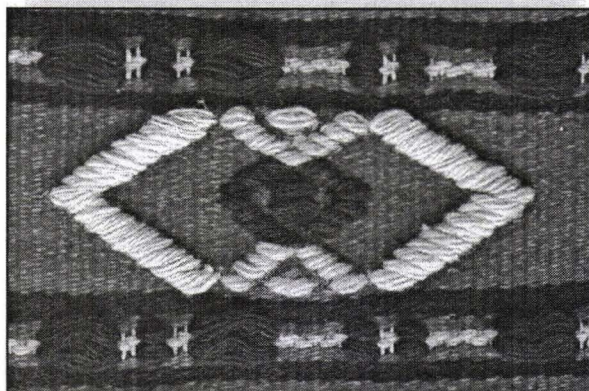
**Fig. 9**  
Aspectul unei alesături, **peste fire**  
la care grupul de fire s-a inserat cu ajutorul unui ac



**Fig. 10**  
Aspectul unei alesături, **peste fire**  
la care grupul de fire s-a inserat cu ajutorul unui ac



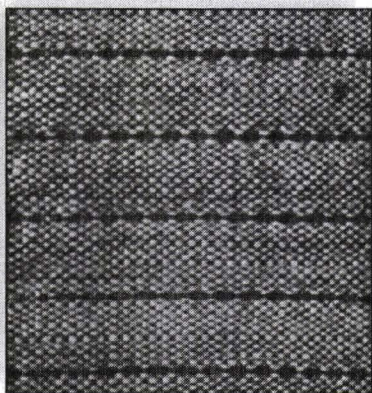
**Fig. 11**  
Ridicături de spetează cu distribuția uniformă  
și neuniformă a **boabelor**



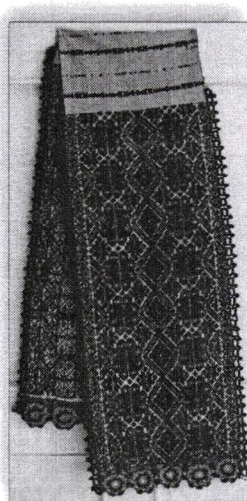
**Fig. 12**  
Ridicături de spetează cu distribuția uniformă  
și neuniformă a **boabelor**



**Fig. 13**  
Aspectul alesăturii unui ștergar de Rășinari,  
față și revers

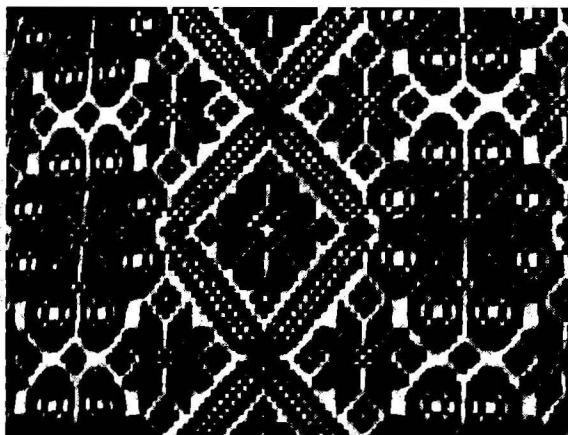


**Fig. 14**  
Aspectul alesăturii unui ștergar de Rășinari,  
față și revers

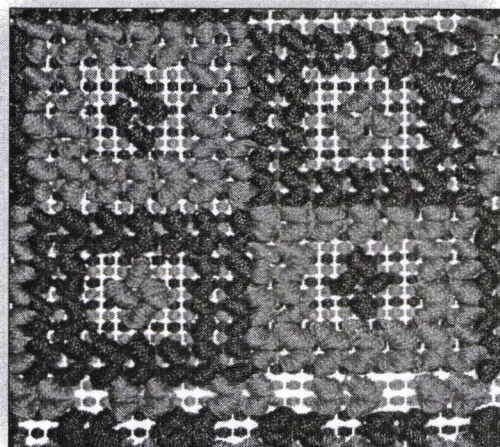


**Fig. 15**  
Ștergar ansamblu  
și detaliu,  
cu decorul ales în ițișoare

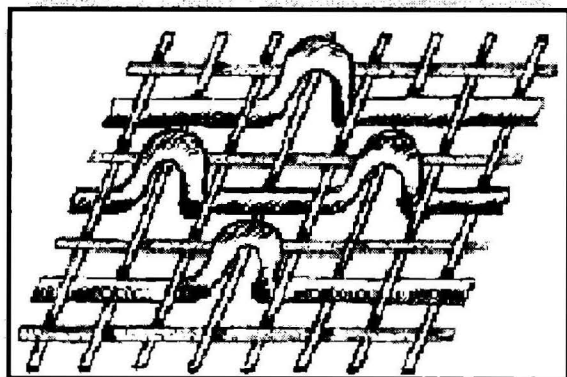




**Fig. 16**  
Ștergar ansamblu și detaliu,  
cu decorul ales în ițișoare



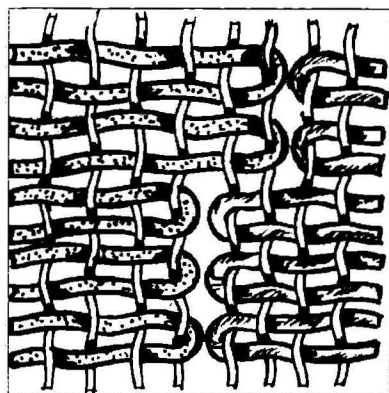
**Fig. 17**  
Aspectul unei țesături buclate



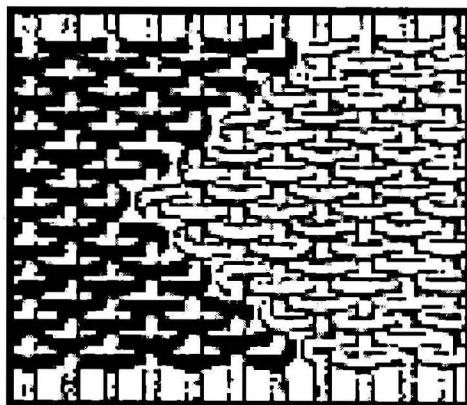
**Fig. 18**  
Desenul țesăturii cu bucle



**Fig. 19**  
Aspectul unei alesături Karamani



**Fig. 20**  
Desenul unui Karamani cu tăieturi



**Fig. 21**  
Desenul unui Karamani cu alesăturii în ciur





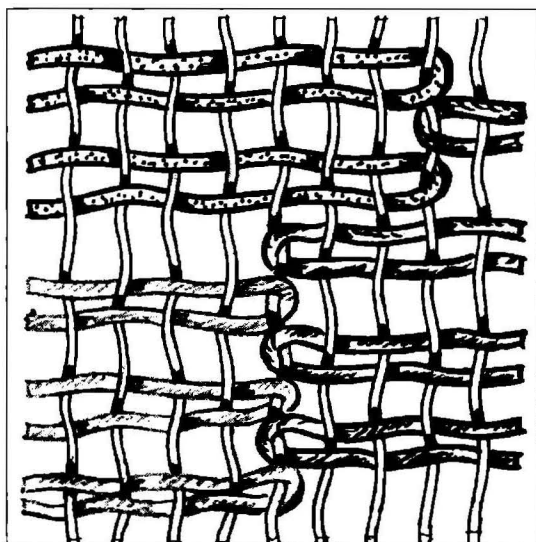
**Fig. 22**

*Aspectul unor alesături Karamani în ciur*



**Fig. 23**

*Alesătură în chilim petrecut*



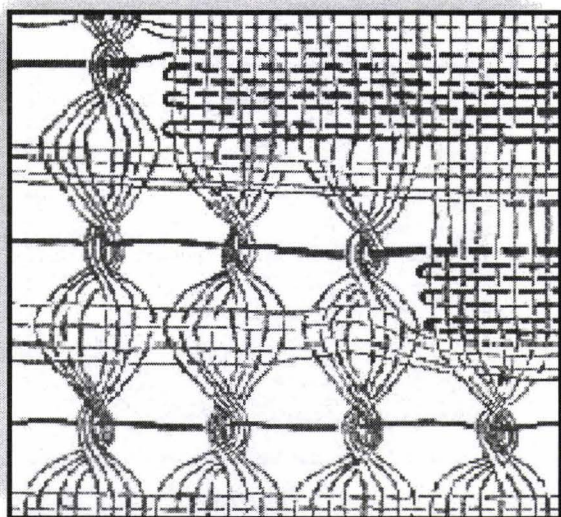
**Fig. 24**

*Desenul unei alesături în chilim petrecut*



**Fig. 25**

*Aspectul unei țesături ajurate*



**Fig. 26**

*Desenul unei țesături ajurate*