

MOBILIER PICTAT DIN SUDUL TRANSILVANIEI. UN PROIECT INTERNAȚIONAL REALIZAT LA CASA ARTELOR DIN SIBIU (AUGUST - NOIEMBRIE 2007)

Dr. Irmgard SEDLER*

Muzeul de Etnografie și Artă Populară Săsească „Emil Sigerus” cu sediu într-unul dintre cele mai frumoase complexe arhitectonice din centrul istoric al Sibiului - *Casa Artelor*- a găzduit în contextul Programului Capitalei Culturale Europene 2007 o expoziție de anvergură internațională având ca temă mobilierul pictat transilvănean. Artefact habitațional cu o dăinuire de peste patru secole deopotrivă în mediul citadin cât și în cel rural, mobilierul de acest gen vehiculează astăzi o deosebită încărcătură cultural-simbolică, conturându-se ca element relevant în cadrul aceluși mult citat specific transilvănean, expresie a conviețuirii peste timp a mai multor etnii în același spațiu geografic (Foto 1).

Colecțiile de mobilier pictat din muzeele din Transilvania, la care se adaugă importante colecții muzeale și particulare din Germania și Ungaria, oferă așadar un material expozițional de excepție, în stare să illustreze pregnant mecanismele culturale ale procesului de comunicare multi-etnică, dezvăluind rețeaua „canalelor culturale” și a influențelor reciproce, în contextul cărora informațiile sunt trecute prin filtrul preferințelor culturale, al exigențelor tradiției și al gustului etnic specific.

Arhitectura tradițională din sudul Transilvaniei și structura de baza a spațiului de locuit

Persistența în timp a amenajării spațiului de locuit cu acest tip de mobilier își are explicația în tradiționalismul arhitectural și habitațional al comunităților săsești din sudul Transilvaniei, reflectat de un peisaj arhitectural specific, de neconfundat, a cărui influență se extinde asupra întregului areal geografic sud-transilvănean – de la Mărginimea Sibiului la Țara Oltului și până în Țara Bârsei. Astfel că, imaginea satului e marcată de succesiunea compactă a gospodăriilor țărănești cu curtea greu de întrezărit în spatele porților înalt boltite. Alinierii compacte a fronturilor de case pe linia continuă a străzii, ce prezintă, într-o ordine aleatorie, când latura lungă, când pe cea îngustă a clădirilor, îi corespunde, în partea dinspre spate a parcelelor alungite, o înșiruire aproape neîntreruptă de șuri dispuse perpendicular pe axul curții.

Până spre sfârșitul secolului al XX-lea, imaginea satului sud-transilvănean era dominată de construcții vechi, databile în perioada de sfârșit a secolului al XVIII-lea și începutul secolului al XIX-lea. Modelul habitațional transportat de aceste clădiri cu două sau trei încăperi (*tinda, casa de dinainte sau/și casa de dinapoi*) este însă și mai vechi, avându-și rădăcinile în Evul Mediu târziu și înscriindu-se arealului arhitectural de tip sudeuropean, respectiv mediteranean. Aici evoluția de la locuința arhaică unicelulară la cea cu două încăperi nu s-a produs prin divizionarea spațiului unic multifuncțional în două încăperi cu un sistem de încălzire comun, care e specific nordului Europei, ci prin

* Președinte al Muzeului Transilvănean din Gundelsheim. Director al muzeelor orașului Kornwestheim.

adăugirea la spațiul inițial cu vatră a unei încăperi suplimentare cu un sistem de încălzire autonom față de vatra din „tindă”.

Începând cu secolul al XVIII-lea, în satele din sudul Transilvaniei casele din piatră ori cărămidă au inclus tot mai des, pe lângă cele două încăperi de bază - *tinda* ca loc de gătit și de păstrare a proviziilor, *casa de dinainte* ca spațiu de dormit și servit masa - o a treia încăpere, adosată tindei, înspre curte - *casa de dinapoi*. (Foto 2, 3)

Locuința ca spațiu de reprezentare socială

Surplusul de spațiu oferit de casa cu trei încăperi a permis scoaterea din circuit a *căsei de dinainte* sub raportul utilizării ei ca interior locuibil de zi cu zi. *Casa de dinainte* din zona sud-transilvăneană (cu dimensiunile ei relativ generoase de circa 5 x 5 metri în medie) a început să-și contureze, odată cu secolul al XVIII-lea, din ce în ce mai distinct funcția reprezentativă de scenă a celebrării momentelor cruciale din viața familiei, de spațiu de desfășurare cutumiară. La masa din *casa de dinainte* se pecetluiau simbolic căsătoriile, aici se rosteau îndatoririle nașilor, aici se așeza sicriul pentru stăpânul casei, înainte de-a fi petrecut de familie și comunitate pe ultimul său drum.

Sub imperiul ritualizării și al ceremonializării s-a produs, cel târziu la începutul secolului al XIX-lea, o standardizare a inventarului precum și un proces de normare a amplasării mobilierului în *casa de dinainte*. Rigiditatea acestei scheme de amenajare a interiorului țărănesc nu numai că și-a păstrat validitatea până în prima jumătate a secolului al XX-lea, dar a și contribuit la accentuarea încărcăturii simbolice acordate diferitelor piese de mobilier, ducând la un surplus de atenție alocat calității execuției și ornamentației lor.

În contextul unei abordări romantizante a elementului sătesc la sfârșitul secolului al XIX-lea și începutul secolului al XX-lea, poporanismul cultural-literar a stilizat interiorul locuinței țărănești drept însemn de identitate etno-culturală, deopotrivă la sași cât și la români. Aceasta și pentru că în ciuda omogenității existente la diferitele nivele ale habitatului rural din zonă, există o serie de repere particularizante, ținând seama mai ales de sentimentul culorii și de decorativism, în stare să pună o inconfundabilă pecete de etnicitate imaginii clădirii și locuinței, mai cu seamă a *căsei de dinainte*. În exterior, pe stradă cugetările protestante inscripționate pe fațade ori crucea ortodoxă de pe fronton serveau de obicei drept „indiciu etnic” privindu-i pe locuitorii caselor respective. Mobilierul și textilele, icoanele pe sticlă ori portretul înrămat al reformatorului Martin Luther reprezentau în interior apartenența culturală la una dintre cele două comunități etnice marcante ale satului.

Dacă în interiorul românesc textilele policrome, bogat ornamentate reprezentau în prim plan elementul decorativ, folosind cromatica estompată a mobilierului din lemn natur drept fundal, în casa săsească funcția elementului decorativ i-a revenit în primul rând mobilierului pictat. Nu este deci de mirare ca mobilierul pictat să fie receptat în principal ca artefact săsesc, prezența lui în casele românești din zonă - adevărat mai puțin relevantă și fără valoare cultural-etnic românească pregnantă - să fie adesea trecută cu vederea, deși au existat în secolul al XIX-lea și la începutul secolului al XX-lea centre românești specializate pe mobilier pictat în Mărginimea Sibiului (Rășinari, Săliște) și în zona Branului (Moeciu de Sus).

Locuința orășenească și biserica-cetate

- modele și vehicule de mediere a modelului timpului pentru cultura habitatului rural

Cultura patriciatului săsesc, mai apoi aceea a burgheziei orășenești din sudul Transilvaniei, reprezintă un element esențial de identitate al sașilor transilvăneni, oferind din totdeauna modelul, pe care comunitățile rurale l-au urmat cu consecvență,

fie că a fost vorba de comportamentul vestimentar (portul săsesc trăgându-și rădăcinile din costumul de patriciat), de habitat ori de meșteșuguri în general. Agenții mediatori au fost în principal breslele.

Astfel că, în perioada în care, către sfârșitul secolului al XVI-lea, răspândirea tipului de construcții solide din piatră sau cărămidă în mediul rural și inventarea joagărului mecanic au permis amenajarea unor încăperi reprezentative, imitându-se modelul interioarelor burgheze orășenești, în atenția țăranilor au intrat în primul rând formele și tipurile de mobilier din lemn de esență moale cu suprafața ornamentată cromatic, iar mai puțin schema ori modul de amplasare a acestora în încăpere.

În acest context „masa cu ladă” țărănească se deduce direct din așa-zisa „masă gotică” (ger. *Rumpftisch, gotischer Tisch*) a secolelor XV-XVI, iar lada de haine orășenească a secolului al XVII-lea de tip *cassone renascentist* (ger. *Kleidertruhe*), structurată plastic și ornamentată policrom, a furnizat prototipul lăzilor de zestre de la țară (ger. *Hochzeitstruhe, Brauttruhe*). (Foto 4, 5, 6)

Tipologic mai vechi sunt *cuierele de vase/cuierele de cănsee*, (dialect săsesc *Krügelrehm*), „ciubărul de pâine” (ger. *Brotschaff*), respectiv blidarul (ger. *Schüsselrumpf*), pe care le găsim generalizate în locuința medievală din tot centrul și sudul Europei. (Foto 7)

La începutul secolului al XVIII-lea aceste două din urmă piese au adoptat forme noi, corespunzătoare gustului timpului, păstrându-și însă vechea denumire. Recipientul de pâine cu denumirea de „ciubăr” se prezintă în secolele XVIII-XIX sub forma unei băncuțe cu sau fără baldachin, la rândul lor, vasele găsindu-și locul într-un dulap-blidar reprezentativ, reunind mai univoc decât orice altă piesă de mobilier funcția de depozitare cu cea de expunere decorativă. Într-o fază și mai târzie de evoluție stilistică întâlnim blidarul în varianta bufetului clasic, a dulapului cu raftul de deasupra închis cu uși de sticlă, un tip de mobilă încetățenit în Transilvania sub denumirea de proveniență austriacă „credenț” (ger. *Kredenz*). (Foto 8)

Tot de inspirație orășenească este și „patul cu baldachin”, numit popular și „pat înalt” sau „pat cu cer” (ger. *Himmelbett*), piesă care domină optic imaginea interiorului țărănesc tradițional săsesc cât și pe cea a interiorului românesc. Dintre elementele constitutive marcante ale patului cu baldachin baroc, satul a preluat doar tăbliile înalte, dinamic curbate, lăsând la o parte baldachinul. Senzația de înălțime și volum, pe care o inspira inițial construcția baldachinului, este preluată aici de elementul textil – perne așezate una peste alta, ajungând uneori până la tavan. Funcționalitatea „patului înalt” se rezumă la reprezentare și estetic, funcția de dormit deservind-o un alt tip de mobilier cu specific zonal. Este vorba de „lada de dormit” (ger. *Betttruhe*), un fel de laviță rabatabilă, lucrată exact pe dimensiunea peretelui, segmentată tot la câte doi metri. Lavițele de dormit ocupau de obicei tot perimetrul încăperii, oferind loc de odihnă suficient și în cazul familiilor cu mulți copii. (Foto 9, 10)

Tavanele casetate de factură renascentist-barocă, așa cum se mai întâlnesc și astăzi în bisericile evanghelice și reformate din Transilvania, și cum erau la modă în spațiile publice din mediul citadin în secolul al XVII-lea și al XVIII-lea (primării, cancelarii, farmacii, săli de consiliu), au constituit modelul de inspirație pentru plafonierele pictate din zona Rupea și Sighișoara. (Foto 11)

Rolul important pe care l-au jucat interioarele sacrale din mediul rural (secolele XVI-XVIII) în procesul de transmitere în mediul laic nu numai a gustului estetic ori a repertoriului ornamental al picturii pe lemn, ci și a unor tipuri și forme de mobilier, îl ilustrează cum nu se poate de pregnant tipul „dulapului de pâine” din zona Rupea, a cărui coronament trădează o vădită filiație stilistică a formelor de baldachin de amvon ale bisericilor evanghelice.

Există clare conexiuni formale și funcționale între nișele sacramentale gotice din biserici și dulapul-nișă denumit „armăroaie” (ger. *Almerei*), unul din elementele de nelipsit din interiorul locuinței țărănești din Transilvania. Denumirea de „armăroaie/Almerei”, cu trimitere la latinul *armarium* (recipient - depozit pentru arme) sugerează încă alte parcursuri evolutive în plus, care converg din tipul acesta de mobilier, mai ales că denumirea este atestată pe un areal geografic cuprinzând sudul și centrul Europei, desemnând în Evul Mediu nișele în zidurile masive de piatră din castele (Portugalia, zona Alpilor), situate deseori în apropierea spațiilor unde se gătea. Ideea funcției de nișă de provizii, adoptată de vechile *armarii* în Evul Mediu este susținută și de transferul denumirii asupra dulapului de provizie / dulapului de bucătărie din zona alpină, cunoscut sub numele de „*Almer*” (Bavaria, Austria). În contextul culturii habitationale de pe teritoriul României, nișa de perete se întâlnește la culele conacelor boierești din Oltenia. (Foto 12, 13)

De la casa de dinainte la casa bună.

Structura organizatorică a spațiului habitational de reprezentare socială

Rezervarea și folosirea unei încăperi întregi exclusiv în scop reprezentativ constituie idealul modelului habitational tradițional. Realitatea transilvăneană a secolelor XVII-XX a cunoscut însă existența concomitentă a tipului de casă cu trei, respectiv cu două încăperi. În acest din urmă caz, *casa de dinainte* trebuia să îndeplinească vrând-nevrând ambele funcțiuni – cea de locuit și cea de reprezentare -, iar în cazul familiilor cu mulți copii, se dormea în *casa de dinainte*, chiar dacă locuința dispunea de trei încăperi.

Această dublă funcționalitate a *casei de dinainte* a fost posibilă fără probleme, mai ales datorită formulei tradiționale de amplasare a mobilierului în spațiu, care perpetuase în timp multifuncționalitatea arhaicei case unicelulare, și care se baza pe o dispunere decentralizată, pe axe diagonale, a mobilei. Astfel, fiecare dintre cele patru colțuri ale camerei trebuia să îndeplinească câte o funcție esențială în desfășurarea vieții zilnice: colțul pentru luarea mesei și colțul de dormit, amândouă dispuse înspre stradă, în timp ce colțul sobei și cel rezervat mobilierului de depozitat vase ocupa latura opusă, dinspre tindă. *Franz Friedrich Fronius* descrie la 1879 interiorul unei locuințe săsești dintr-un sat din sudul Transilvaniei: „În dreapta, în față [când intri în casa bună] tronează impunător patul înalt, ale cărui rânduri de perne ajung până la tavan, stivindu-se în număr de până la 16 una peste alta. O acoperitoare cu marginile dantelate lasă la vedere căpățile brodate cu măiestrie ale pernelor. Alături, mai scund și mai puțin împodobit, se află patul de dormit. Pictat viu, acesta are picioarele înalte, astfel ca sub el să aibe loc o ladă joasă, prevăzută cu roțițe, care, la nevoie, se poate transforma în culcuș pentru copii sau bolnavi. [...] Lângă fereastra din stânga stă masa masivă din stejar, cu un capac din lemn de brad, ce se dă deoparte în fiecare duminică, lăsând să se zărească crăpătura îngustă, prin care, cândva erau strecurați taleri grei și alte monede mai lucitoare în lădița de dedesubt. De jur împrejurul casei, de-a lungul pereților, se găseau cuiere lungi pictate, de care se atârnavă ulcioare mai mari și mai mici, ce nu se folosesc decât la nuntă. [...] Lângă ușă se ridică impunător o sobă din cahle, cu calafoc. Între sobă și perete se află un colț pentru lemne (Haell), iar mai sus, în unghi drept o deschidere mai mică (Katzenhaell), adăpost confortabil pentru motanul casei. După sobă, o sticlă cu oțet la îndemână, în fața ei, pe băncuță, un cojoc vechi, oferind un loc de odihnă tihnită pentru lungile seri de iarnă”.

Apariția către sfârșitul secolului al XVIII-lea a unei bucătării „de vară” (ger. *Sommerküche*), instalată într-o cădire / dependență separată în curte, mai apoi răspândirea acesteia pe plan general în secolul al XIX-lea, a permis utilizarea „tindei” drept cameră de locuit / sufragerie (ger. *Wohnküche*). În aceste condiții *casa de*

dinainte avea să fie scoasă definitiv din circuitul satisfacerii nevoilor de locuit zilnice, putând fi amenajată drept *casă bună*, folosită numai și numai în scop de reprezentare. Aceasta este și perioada de înflorire a meșteșugului picturii artistice pe mobilier în mediul rural. (Foto 14, 15)

Tradiția picturii pe lemn în Transilvania

Tratarea policromă a suprafețelor de mobilier din spațiul sacral și laic în Transilvania se înscrie unui fenomen cultural specific pe un areal geografic cuprinzând o parte însemnată a Europei, calfele călătorești fiind din Evul Mediu încoace promotorii sistemului de schimburi și influențe culturale reciproce.

Rolul hotărâtor în impunerea picturii pe mobilier l-a avut inventarea și răspândirea joagărului mecanic în secolele al XVI-lea și al XVII-lea, care a dus la despărțirea dulgherilor de tâmplari, în consecință la un avânt necunoscut până atunci al producției de mobilier, mai ales a celei din esență de lemn moale.

Respectând gustul timpului, preferința epocii pentru ornamentul policrom renescentist floral, înscris unor suprafețe structurate plastic în manieră arhitectonică, și-a pus pecetea și asupra decorării artistice a mobilei. O serie de artiști plastici ai timpului – din Italia, Franța și până în Germania – au creat modelare de ornamente, copiate și răscopiate mai apoi în epocă. Pentru evoluția picturii pe lemn în Transilvania sunt importante: cartea de modele a lui *Georg Has*, tâmplar ebenist din Viena („*Künstlerischer und zierlicher Newer vor nie gesehener Fünffzig Perspektivischer Stück und Boden*”, 1583), „cartea cu flori” (ger. *Blumenbuch*) a lui *Johannes Thünkel* din 1664, precum și modelarul conceput special pentru tâmplari și zugravi, desenat de *Simon Cammermeir* la 1670.

O influență directă l-a avut asupra tâmplarilor breslași din orașele săsești sud-transilvănene mai ales exemplul nobilimii maghiare, interioarele amenajate în manieră renescentistă a castelului Bethlen din Vințul de Jos, a castelului Hunyadi ori a castelului Kornis din Szentbenedek.

Dintre orașele transilvănene ajunse importante centre de pictură pe mobilier se remarcă la început Sibiu, Bistrița și Clujul, fiind întrecute de Sighișoara, Rupea și Mediaș. Personalități marcante de meșteri sași din perioada secolului al XVII-lea și începutul secolului al XVIII-lea au fost *Johannes* și *Georgius Rößler*, *Georgius Philippi*, care au lucrat în zona Sighișoara și Rupea, familia *Adams* din Țara Bârsei, *Lorenz Umling* din Sighișoara, a cărui activitate s-a desfășurat în principal în zona maghiară din jurul Clujului

Inspirându-se din repertoriul clasic al ornamenticii renescentiste vegetal - florale cu motivele ei reprezentative – passiflora, rodia, lujerul și floarea de acant – pictorii amintiți și-au pus pecetea individualității artistice, inconfundabile asupra lucrărilor, dintre care amintim: interiorul bisericii evanghelice din Bunești / Bodendorf (*Rößler*, 1680), al bisericii evanghelice din Mercheașa / Streitfort (*Johannis Molitoris*, 1679), al bisericii reformate din Izvorul Crișului (*Lorenz Umling* / *Astalas Lörincz*).

Generațiile următoare de pictori au dus în lucrările lor mai departe tiparele împrumutate cândva din repertoriul de motive al Renașterii, adaptându-le fondului decorativ al barocului și mai apoi al clasicismului. Splendidele *cassone* / lăzi de haine orășenești de la sfârșitul secolului al XVII-lea și începutul secolului al XVIII-lea stau mărturie acestei sinteze, la fel și dulapurile înalte ale secolului al XVIII-lea, care au luat locul lăzilor în locuința urbană, expulzând lada în domeniul țărănescului și al obiceiului cutumiar (lada de zestre).

Găsindu-și locul în universul vieții de la țară, mobilierul pictat a ajuns la o a doua perioadă de înflorire în cea de-a doua jumătate a secolului al XVIII-lea și în secolul al XIX-lea. La Drăușeni / Draas, Beia / Meeburg, la Cața / Katzensdorf, Saschiz / Keisd,

Meșindorf / Meschendorf, la Chirpăr / Kirchberg pe Valea Hârtibaciului, în zona Năsăudului și în Țara Bârsei au început să producă ateliere specializate cu o rază de comenzi și vânzare redusă, ceea ce a dus în timp la un specific pregnant al mobilierului provenind din aceste centre – vezi Cața și Beia.

La Sighișoara și Mediaș, așa-zișii „cârpaci de lăzi” (ger. *Trunnebutzer*) lucrau marfă în serie pentru piață, deservind gusturile cumpărătorilor de etnii diferite.

Confluența schemei decorative a suprafețelor ritmate arhitectonic din Renaștere, păstrată în timp, cu o nouă predispoziție pentru trecerea ornamenticii vegetale renaștentiste spre reprezentări vegetal-florale naturaliste, pune în evidență caracterul specific săsesc transilvănean al acestei picturi decorative pe mobilier.

Bibliografie:

Balogh, Jolán, *Az erdély renaissance*. Cluj, 1943.

Capesius, Roswith, *Das siebenbürgisch-sächsisches Bauernhaus. Wohnkultur*, București, 1977.

Capesius, Roswith, *Siebenbürgisch-sächsisches Schreinermalerei*, București, 1983.

Franz Friedrich Fronius, *Bilder aus dem sächsischen Bauernleben*, Viena, 1879.

Kós, Károly, *A vargyasi festétt bútor*. Cluj, 1972.

Lipp, C. Franz, *Oberösterreichische Bauernmöbel*, Viena, 1986.

Roth, Victor, *Die Motive der siebenbürgisch-sächsischen Volkskunst*. În: „Ostland” Nr. 1, 1926.

Sedler, Irmgard, *Die bemalte Felderdecke im Alten Rathaus in Hermannstadt*. În: „Zeitschrift für siebenbürgische Landeskunde” 24, 2001.

Tombor, Ilona: *Ungarische Schreinermalerei 15. – 19. Jh.* Budapesta 1967.



Foto 1
Imagine din expoziție

WOHNKULTUR – BEMALTE MÖBEL AUS SIEBENBÜRGEN. EIN INTERNATIONALES PROJEKT

Die Ausstellung „Wohnkultur – Bemalte Möbel aus Siebenbürgen“ wurde am 1. August 2007, im Sächsischen Volkskundemuseum „Emil Sigerus“ im Rahmen des ASTRA Nationalmuseum aus Hermannstadt eröffnet in Zusammenarbeit mit dem Siebenbürgischen Museum aus Gündelsheim.

Der beeindruckende Fundus an bemalten Möbeln im Sammlungsbestand der beiden ausrichtenden Museen, zu dem noch Leihgaben aus dem Stundturmuseum in Schäßburg, dem Geschichtsmuseum in Hermannstadt und aus mehreren Privatsammlungen hinzukommen, erlaubt eine Präsentation der Schreinermalerei in Südsiebenbürgen vom 17. bis zum 20. Jahrhundert.

Das Thema eignet sich beispielhaft für die Veranschaulichung spezifisch-regionaler, multikulturell geprägter Lebensentfaltung. Kulturkanäle mit dem Filter ethnisch geprägter Sehweisen sind die kulturellen Mechanismen, die nicht nur die Lebensäußerungen im Einzelnen bestimmen, sondern auch am Artefakt ablesbar sind. So geht es in der Ausstellung u. a. um die Raumaufteilung als Ausdruck ländlicher Wohnbedürfnisse, aber auch um die Entwicklungsgeschichte der einzelnen Möbeltypen. „Haus“ und „Gute Stube“ (mit ihrer Alltags- und Ritualfunktion) im Wandel der Zeiten sind dabei die erklärenden Raummodelle. Als „sächsische“ bzw. „rumänische“ Stube wurde die ehemals „Gute Stube“ seit dem Ende des 19. Jahrhunderts bei aller grundsätzlichen Gemeinsamkeit verstärkt als ethnisches Symbol in Anspruch genommen. Dabei kommt der unterschiedlichen farblichen Auszier der Möbel und den Haustextilien im Zusammenspiel mit dem Wandschmuck – hier Lutherbilder und protestantisches Spruchgut, dort bunte Hinterglasikonen – ethnisch-kulturelle Zeichenfunktion zu. Die strenge Normierung und ethnische Prägung des Repräsentationsraumes hat darüber hinaus etwas zu tun mit dem jeweiligen Eigenverständnis der verschiedenen Bevölkerungsgruppen, deren vom „sozial-romantischen“ 19. Jahrhundert geprägten Anspruch auf wirtschaftliche und soziale Gruppenhomogenität.

Der Wandel der Wohnbedürfnisse lässt sich anschaulich über die Entwicklungsgeschichte der einzelnen Möbeltypen (Tisch, Lehn- und Schlafbänke, Kleider- und Sitztruhen, Bett, bzw. Hohes Bett, Wandnischenschrank „Almerei“, Schublad- und Stehkasten, Krügelrahmen und Kredenz) dokumentieren. Regionale Möbelzentren sorgten in der Blütezeit volkskundlicher Schreinermalerei für eine Vielfalt an Formen und Mustern. Schreinerdynastien mit eigenen Werkstätten in Nordsiebenbürgen und im Repser Land (Draas, Meeburg, Katzendorf u. a.) arbeiteten für den individuellen Auftrag, Mediascher und Schäßburger „Trunnebutzer“ fügten sich mit ihrer Marktware dem ethnisch übergreifenden Geschmack.

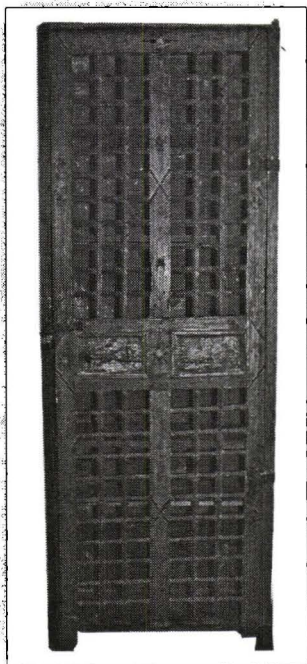


Foto 2

*Dulap de haine baroc,
Sighișoara, c. 1760, Inv. 589,
Colecția Muzeului de Istorie,
Sighișoara*

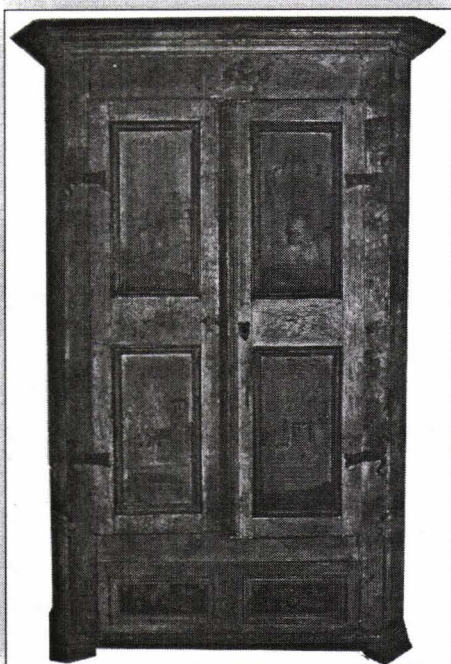


Foto 3

*Dulap de provizii,
Sighișoara, sf. sec. 17, Inv. 2886,
Colecția Muzeului de Istorie, Sighișoara*



Foto 4

*Ladă cassone, Sibiu (?), 1718,
Colecția Muzeului „ASTRA”, Sibiu*



Foto 5

*Ladă de zestre, Beia (zona Rupea), 1802
Colecția Muzeului „ASTRA”, Sibiu*



Foto 6
Masă cu ladă „masă gotică”,
Beia, zona Rupea 1859,
Colecția Muzeului „ASTRA”, Sibiu



Foto 7
Dulap de pâine cu coronament „ciubăr de pâine”,
Beia, zona Rupea, 1851,
Colecția Muzeului „ASTRA”, Sibiu

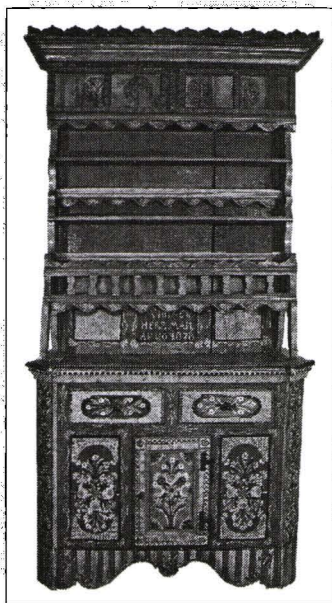


Foto 8
Dulap – blidar, Beia, zona Rupea, 1878,
Colecția Muzeului „ASTRA”, Sibiu



Foto 9
Pat înalt,
Cață, zona Rupea 1862,
Colecția Muzeului „ASTRA”, Sibiu

Foto 10
*Tăblie de pat înalt,
 Mediaș sau Sighișoara, 1831,
 Colecția Muzeului „ASTRA”, Sibiu*



Foto 11
*Piesă ornamentală pentru plafon
 „scândură de tavan”, Beia, zona Rupea, 1707,
 Colecția Muzeului „ASTRA”, Sibiu*

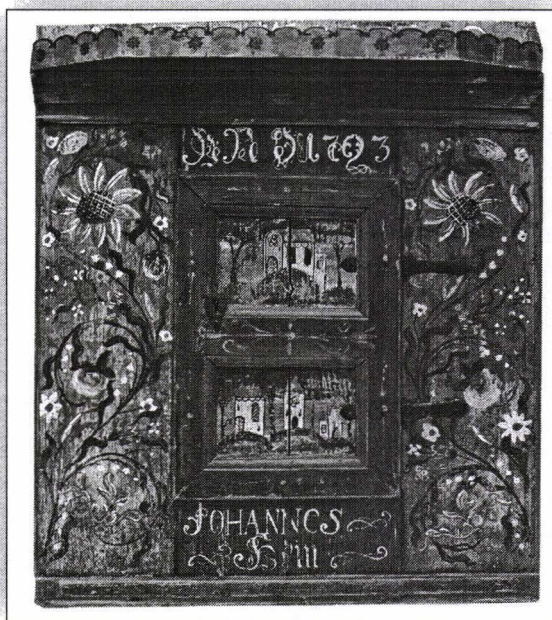


Foto 12
*Armăroaie cu decor architectural,
 Beia (?), zona Rupea, 1793,
 Colecția Muzeului „ASTRA”, Sibiu*



Foto 13

Armăroaie cu decor figurativ,
Proveniență urbană (Agnita, Cislădie?),
c. 1810, Inscricție cu caractere gotice „Vivat was
die Eva hat unter seinen Feigenblatt; 1810”,
Colecția Muzeului „ASTRA”, Sibiu



Foto 14

Scaun cu spetează,
Beia, zona Rupea 1861,
Colecția Muzeului „ASTRA”, Sibiu



Foto 15
Detaliu