

PROBLEMATICA CONSERVĂRII OBIECTELOR TEXTILE CU VALOARE DE PATRIMONIU EXPUSE ÎN LOCAȚII NECONVENȚIONALE

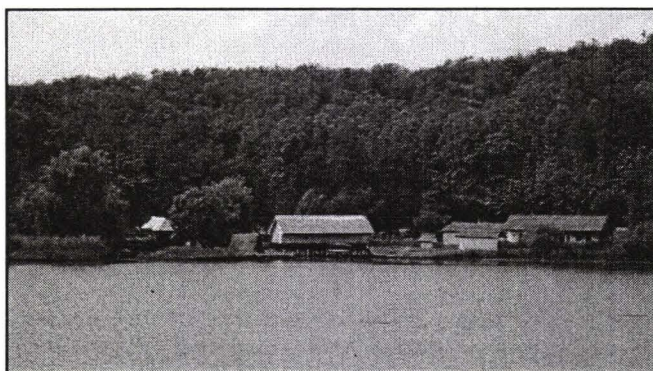
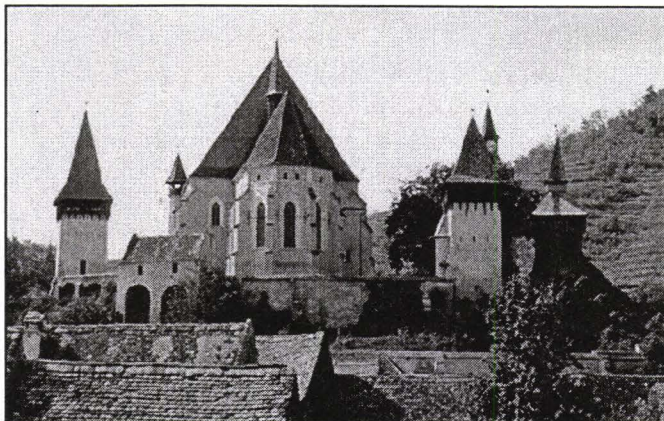
Rodica DINULESCU
Iulia TEODORESCU

Experiența noastră în conservare și documentare privind obiecte textile cu valoare de patrimoniu expuse în alte locații decât cele convenționale, ne-a făcut să semnalăm problemele pe care le ridică din punct de vedere al conservării lor.

Ne vom referi la situația din bisericile evanghelice transilvane unde sunt expuse covoare anatoliene de sec. XVI–XIX și la obiectele textile expuse în Muzeul în aer liber din Dumbrava Sibiului, spațiu considerat de noi neconvențional date fiind condițiile improprii de conservare din punct de vedere al microclimatului.

Lucrarea de față se bazează pe un studiu efectuat în teren de-a lungul a patru ani pentru elaborarea unui proiect de valorificare a patrimoniului de covoare anatoliene regăsite în spațiul bisericilor Evanghelice Transilvane și pe experiența acumulată, de noi, în cadrul muzeului ASTRA Sibiu.

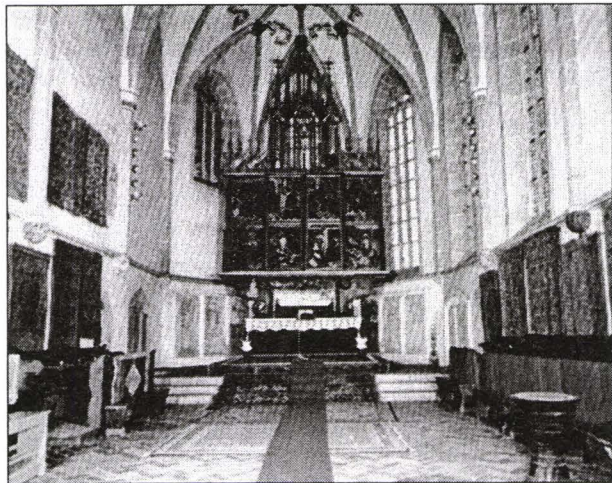
Biserica Evanghelică – Biertan
Biertan – the Evangelical Church



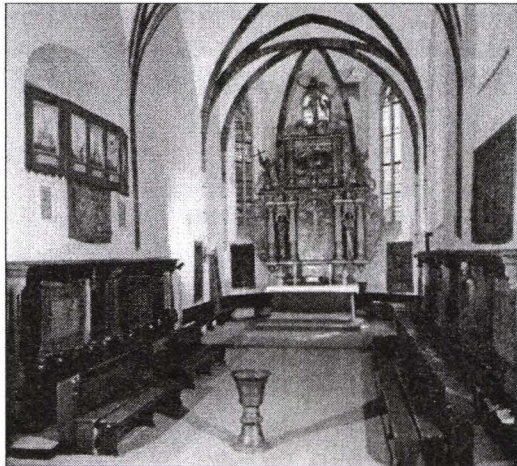
Muzeul în aer liber – Dumbrava Sibiului
Dumbrava Sibiului – The Open Air Museum

Cu ocazia proiectului mai sus menționat au fost verificate, studiate și conservate un număr de aproximativ 400 de covoare.

Covoarele folosite odinioară ca obiecte de ritual, apoi ca obiecte decorative, au ajuns în biserici evanghelice prin donații din partea enoriașilor. Clauza acestor importante donații a fost aceea de a fi expuse în permanență în biserici. Acest fapt a condus la modificări tipodimensionale cauzate de expunerea pe verticală prin atârnare, adică, în timp numărul de noduri a suferit modificări, astfel încât în partea superioară, de prindere, găsim mai puține noduri cu până la 10% față de zona inferioară – numărul de noduri fiind o notă a calității artistice a covoarelor, cu cât este mai mare pe decimetrul pătrat cu atât sunt mai valoroase.



Expunerea covoarelor prin atârnare
The carpets display by hanging



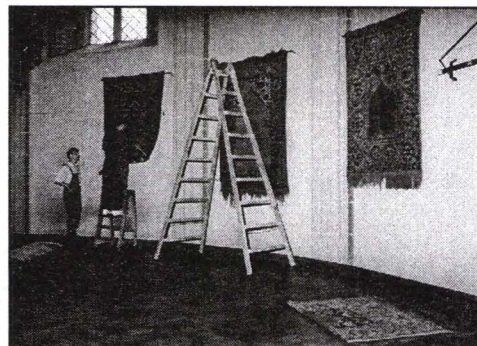
Expunerea covoarelor în strane
The carpets display in the choir

Pe lângă expunerea incorectă, timp îndelungat, (mult prea aproape de vizitatori și enoriași, direct pe pereți sau pe lemn, etc.) sunt prezenți multitudine de factori de degradare: microclimat variabil zi – noapte, vară – iarnă, posibilitatea infestării cu agenți de biodegradare, etc.

Importanța acestei unice colecții este puțin cunoscută chiar și de proprietari. Dovada este faptul că lasă mult de dorit grija pentru îmbunătățirea expunerii și preocuparea pentru a fi supravegheată constant de către specialiști.

Un ultim fapt și poate cel mai important este acela al lipsei de personal instruit și faptul că din dorința de a face bine de multe ori excesul de zel al necunoscătorilor poate aduce grave prejudicii colecțiilor. Modul în care sunt curățate aceste piese, perierea periodică cu perii rigide, fixarea în cuie și pe rame de lemn și tratarea lor cu substanțe moderne pot duce la dispariția treptată a acestui minunat patrimoniului.

Un exemplu negativ cunoscut de noi este faptul că orga unei biserici a fost curățată prin sablare în prezența covoarelor, care au acumulat cu această ocazie praf până la saturație.

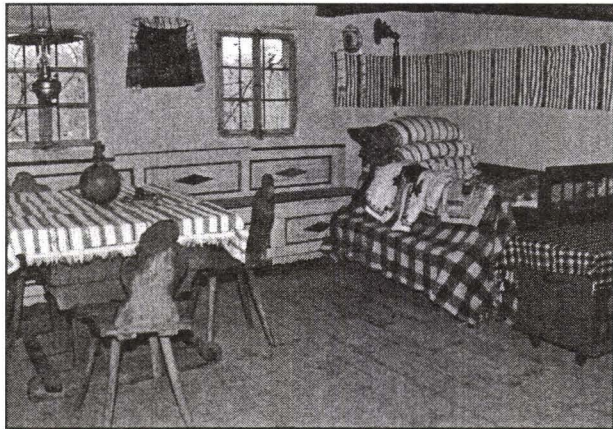


Manipulare incorectă
Rough handling

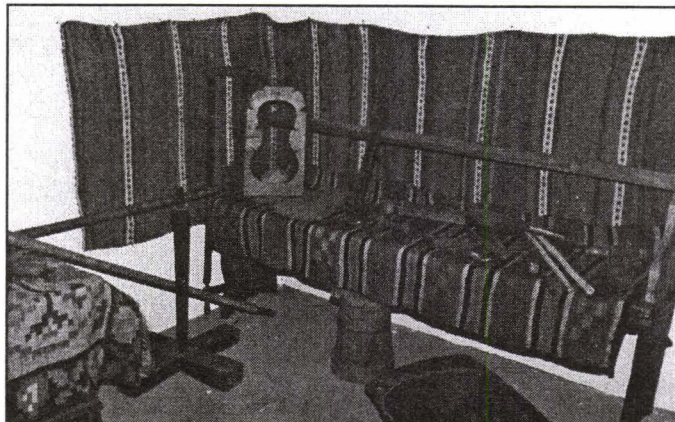
Pe de altă parte în timpul în care ne-am ocupat de patrimoniul textil din Muzeul în aer liber din Dumbrava Sibului am constatat că problematica cu care s-au confruntat colegii noștri, specialiști în acest domeniu este pe cât de vastă pe atât de complexă, dificilă și oarecum similară cu cea regăsită în majoritatea spațiilor neconvenționale în care sunt expuse obiecte textile cu valoare de patrimoniu. Muzeele în aer liber sunt spații expoziționale cu destinație bine definită în care obiectele provin din gospodării locale, iar expunerea lor trebuie să respecte în detaliu pe cea originală.

Odată ajunse în muzeu devin obiecte de patrimoniu cu valoare istorică, documentară, culturală și decorativă, iar expunerea lor periodică în aceeași formulă (de obiecte de uz casnic) le aduce mari prejudicii stării lor de conservare.

Dorim să prezentăm doar câteva din aceste aspecte: Expunerea periodică în unități a acelorași dotări textile, condițiile de expunere improprii din lipsă unei baze materiale specifice, precum și dorința de a păstra personalitatea interioarelor așa cum sunt regăsite în gospodăriile tradiționale, fac să se instaleze un proces de degradare evolutivă a acestui patrimoniu cu un suport organic complex. Suprapunerea de piese textile, expunerea unor obiecte de altă natură peste ele, modificarea continuă a parametrilor de microclimat, duc la degradări prin solicitări ale fibrelor componente.



Interior - expunere piese textile prin suprapunere
Hause interior – textile object exhibited by over lap



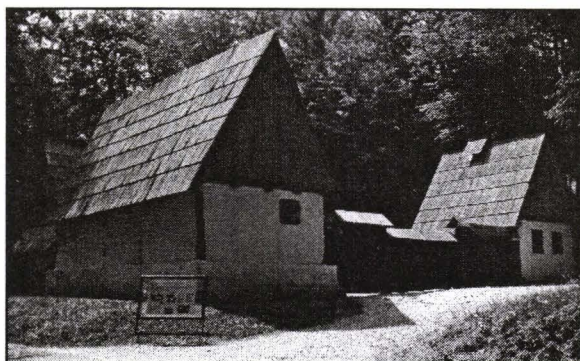
Interior - expunere obiecte de altă natură pe piesele textile
Hause interior – other materials placed on the textile works

Pe lângă modul de expunere, sumar redat mai sus, un factor foarte important în degradarea colecției este microclimatul variabil al muzeului și atmosfera interioarelor. Trebuie menționat faptul că 50% din zilele unui an în această zonă umiditatea depășește 80% iar lemnul construcțiilor din unități a fost tratat. Emanațiile toxice rezultate și acumulate în interioarele unităților duc la reacții imprevizibile în structura intimă a textilelor.

Nu este de neglijat faptul că aceste interioare nu sunt locuite. Majoritatea unităților sunt acoperite cu paie sau cu șită creând condiții favorabile dezvoltării dăunătorilor biologici.



Unitate acoperită cu paie
House with thatched roof



Unitate acoperită cu șită
House covered by shingles

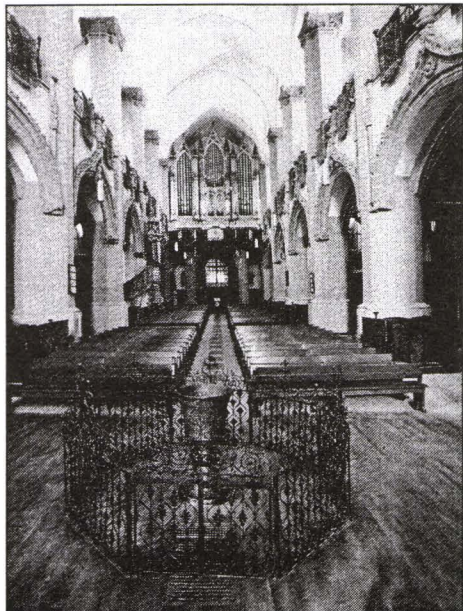
Muzeul Tehnicii Populare ca și Bisericele Evanghelice din Transilvania sunt locuri inedite vizitate de un număr foarte mare de iubitori de astfel de valori. De aceea nu putem păstra obiectele care decorează atât de minunat interioarele la care ne-am referit, în depozite cu microclimat controlat, privând vizitatorii de ele.

Biserica Neagră este unică prin prezența a celor aproape 100 de mirifice covoare anatoliene care împlânzesc tonurile înalte de orgă și încălzesc atmosfera prin culorile naturale și compoziții unice iar cele aproximativ 57 de unități gospodărești din Muzeul Tehnici Populare care au textile expuse fac deliciul muzeului.

Privarea acestor interioare atât bisericesti cât și cele ale unităților, de patrimoniul textil ar duce la depersonalizarea spațiilor.

Expunerea lor așa cum știm, este o degradare conștientă și ăsumată. Aici trebuiesc găsite soluții. Să nu uităm că în gospodăria personală un obiect uzat sau distrus prin folosință era înlocuit cu un altul de mai bun gust sau cel puțin egal ca valoare artistică, fapt care, din nefericire, nu se poate repeta în cazul obiectelor cu valoare de patrimoniu.

Misiunea restauratorilor și a conservatorilor este delicată și uneori trebuiesc făcute compromisuri pentru expunerea în condiții improprii pentru a transmite mesajele care să ajungă chiar și la vizitatorul neinițiat.



Interior – Biserica Neagră
Black Church – Interior



Interior casă
House Interior

Tematica abordată de noi este foarte vastă iar abordarea noastră sumară dorește să puncteze faptul că starea colecțiilor textile private sau de stat este asemănătoare din punct de vedere al conservării, iar specialiștii puțin la număr au o misiune grea, aceea de a sensibiliza proprietarii și a-i motiva pentru a-și îngriji și valorifica corect patrimoniul de neînlocuit.

Bineînțeles că „materialul” este elementul care va rezolva problemele ridicate de noi mai sus prin: dotări adecvate, realizări de copii, adaptarea expunerii în vitrine climatizate, climatizarea interioarelor, materiale specifice conservării și protecției și nu în ultimul rând specialiști pregătiți.

PROBLEMS CONCERNED WITH TEXTILES ARTIFACTS CONSERVATION BELONGING TO HERITAGE AND EXPOSED IN UNCONVENTIONAL LOCATIONS

-Abstract-

The paper points out the problems concerned with textiles artifacts conservation, belonging to heritage and which are exposed in nonconventional locations.

The study was done upon the Evangelical churches from Transylvania which own beautiful Anatolian carpets collections and the Open Air Museum that holds valorous ethnographical collections of textile artifacts.

The fluctuating microclimate, day –night, summer –winter, the possibility of infesting with biodegradable agents, the unprotected exposure for a long time, much too close on visitors and parishioners, the direct exposure on walls and wood and the using of the same textiles all over an year, all these factors lead to the depreciation and damage of the textile heritage.

However we have to acknowledge that their exposure in the conditions before mentioned, is a conscious and assumed degradation, the locations where they are exposed are most of them for visitors.

It would be a depersonalization of these locations and automatically an artistic depreciation if we don't expose these textile artifacts.

The topic the paper dealt with is very large. We wished to point out that the conservation conditions both for the private and state textile collections are similar and the few specialists have a difficult task to make conscious and responsive the owners, to take care and properly value this precious heritage.