

STUDIUL COMPLEXELOR DE INSTALAȚII HIDRAULICE DIN LOCALITATEA REBRIȘOARA, JUDEȚUL BISTRIȚA-NĂSĂUD

Remus IANCU

1. CONSIDERAȚII GENERALE

Comuna Rebrîșoara este situată în zona Bistrița-Năsăud, subzona Năsăud, alături de orașul Năsăud și comunele Coșbuc, Nimigea, Parva, Rebra, Romuli, Salva, Telciu și Zagra.¹

În structura sa administrativă intră patru sate: Rebrîșoara, Gersa I, Gersa II și Poderei, populația totală a comunei fiind de 5.091 locuitori.

Satul Rebrîșoara, reședința comunei, este așezat la 2 km de orașul Năsăud, pe malul drept al Someșului Mare, la confluențele acestuia cu râurile Rebra și Gersa, la o altitudine ce variază între 340 și 365 m.

În legătură cu atestarea localității Rebrîșoara există mai multe opinii. Coriolan Suciu susține că la 1375 satul Rebrîșoara apare sub numele **rivulus Rebre** (care face totuși trimitere la un râu, nu la o așezare). Nicolae Drăganu, citându-l pe Zimmerman-Werner, susține ca an al atestării 1380 (**rivulus Rebre**). După Codicele Hurmuzaki, Berger și Kramer afirmă că în anul 1440 întâlnim satele **Felseö Rebra** (Rebra de Sus) și **Als Rebra** (Rebra de Jos), la 1450 **possessio Rebrew** iar un **Dorff genannt Rebre** e pomenit în anul 1502. În registrele asupra contribuției strânse de orașul Bistrița din comunele Văii Rodnei sunt notate **Rebre minor** și **Rebre maior** în anii 1547, 1548, 1550, 1552 etc., **Rebrîșoara** (1638-1643), **Răbrîșoara** (1691 și 1803). A mai purtat numele de **Kiss Rebra** în perioadele 1867-1918 și 1940-1944².

Asupra semnificației numelui există două opinii: dacă majoritatea cercetătorilor cred că denumirea **Rebra** și, în consecință, diminutivul **Rebrîșoara**, e de origine slavă și înseamnă *coastă* sau *râpă*, căpitanul Anton Toader din Năsăud derivă cuvântul din slavul *râbî* (pește), rebrenii și rebrișorenii fiind cunoscuți în trecut drept pescari pricepuți.

Pe fundalul *agriculturii cerealiere și specializate*, ca **ocupație principală** de bază, s-au dezvoltat: *păstoritul sedentar* (în vatra satului), *păstoritul local* (pe hotarul agricol), *păstoritul pendulator* (de pendulare simplă și dublă) și *păstoritul transhumant*. În strânsă legătură cu agricultura și păstoritul s-a dezvoltat *pădurăritul*, iar în legătură cu acesta plutăritul și alte mijloace de transport, meșteșugurile pentru prelucrarea lemnului.

Culesul din natură, albinăritul, pescuitul și vânătoarea, constituie **ocupațiile secundare** tradiționale, exercitate sporadic, sezonier, coordonându-se în raport de muncile agricole secundare.

Meșteșugurile (pietrăritul, dulgheritul, rotăritul, dogăritul, fierăritul, torsul, țesutul și cojocăritul) și **industriile populare** au satisfăcut numeroase trebuințe gospodărești, strâns legate de practicarea ocupațiilor principale și secundare, în legătură cu prelucrarea casnică a fibrelor vegetale și animale etc.³

2. INSTALAȚII POPULARE CU ACȚIONARE HIDRAULICĂ

Dintre instalațiile populare le vom analiza în continuare numai pe cele relevante pentru subiectul acestui studiu și anume morile de apă și daracele.

2.1. MORILE HIDRAULICE

Morile hidraulice din zona Bistrița-Năsăud sunt atestate documentar încă din secolul al XIII-lea: în anul 1268, o *moară de peste apa Someșului*, într-un act de vânzare, iar în anul 1292 într-un act ce prevedea și drepturile asupra morilor. Începând cu secolul următor, documentele care atestă morile sau vadurile lor apar tot mai frecvent (de exemplu, din anii 1329, 1342, 1345, 1392). În conformitate cu conscripția întocmită în anii 1720-1721, dintre cele 37 de mori de apă înregistrate în subzona Năsăud, cinci se aflau în Rebrîșoara.⁴

În anul 1900 erau consemnate în Rebrîșoara șase mori, șapte în 1935, nouă în 1950, șapte în 1990⁵ și șase în 2005 (trei în localitatea Rebrîșoara, două în Gersa I și una în Gersa II).

Inițial, în Evul Mediu, forma de proprietate asupra morilor era comunitară. În anul 1750, de exemplu, pentru cele 7 mori atestate în Rebrîșoara sunt menționați 24 de asociați („oslași”). Aceștia aveau, la început, cote-părți egale (ceea ce implica de asemenea și contribuții egale în muncă și materiale), apoi s-a ajuns la predominarea unor familii. În secolul al XX-lea s-a generalizat regimul de proprietate individuală.

Pietrele de moară erau aduse de la Ciceu, cariera de piatră de aici fiind atestată în anul 1553. Piatra inferioară este făcută dintr-o rocă mai moale, iar piatra alergătoare este prevăzută pe fața superioară cu șanțuri numite *ștraifuri*, diametrul pietrelor variind între 1-1,20 m.

Morile hidraulice sunt aici numai cu roți verticale, cu cupe și admisie superioară (pe apele cu debit mai mic și variabil) sau cu pene și admisie inferioară, structura instalațiilor fiind asemănătoare cu cea a morilor de același tip din alte zone ale țării (v. prezentarea detaliată pentru cazurile din Rebrîșoara).

Planul morii se compune din două încăperi de dimensiuni mari (5 x 6 m și 4 x 5 m): casa morii sau tinda și casa morarului. Pentru construcție se folosește lemnul (fag, stejar, plop, frasin, pâr) sau, mai rar, piatra. Acoperișul morii (*hăizașul*) – tradițional în patru ape – era confecționat din *draniță* de brad.

Apa era deviată din râu cu ajutorul unui baraj făcut din crengi și pietriș, numit *hăitaș*, intra pe *pârâul morii* (pe care era pusă *grebla* sau *fușteii*, cu rol de oprire a crengilor și gunoaielor aduse de apă), apoi pe un *șlip* sau *jilip* din scânduri, până la roata/roțile morii.

Componenta principală a instalației hidraulice exterioare este roata verticală (cu diametrul de 1,75-2,30 m pentru roata cu cupe și de 2-2,5 m pentru cea cu pene), fixată pe fusul orizontal (*grindeiul*), confecționat din lemn de stejar sau brad (mai rar). La capete grindeiul se termină cu *cepur* de fier, care se învârtesc în lagăre (*perini la grindă* sau *perinoguri*) din lemn de carpen. Pe grindei sunt fixate niște *cruci* din lemn de stejar sau fag, care la capătul superior susțin *colacii*, formați din segmente de cerc, din stejar, prinse cu *rafuri* (sau *prejite*). Între colaci se fixează cupele, confecționate din lemn de brad sau fag.

Grindeiul face legătura între instalația exterioară și cea interioară, având fixată pe el, în interiorul morii, roata cu *măsele*, din lemn de stejar sau fag, cu un diametru de cca. 1,25-1,60 m, măselele propriu-zise fiind confecționate din lemn de esență tare (carpen sau salcâm). Mișcarea de rotație a roții cu măsele se transmite *crângului* (cu *8 şuștori*). Fusul metalic al crângului este fixat într-o *tigaie* din oțel, în care se află un *cățel* care intră în fus, pentru a-l fixa. Tigaia este fixată în *podojmă* (o bârnă de fag), care se sprijină pe doi *urși*, dintre care unul este mobil (pentru reglarea distanței dintre pietre, prin intermediul unui șurub). Capătul superior al fusului trece prin *buricul* pietrei inferioare (orificiu practicat într-un cep din lemn de mesteacăn și ajunge la piatra superioară, unde se termină cu o cruce de fier).

Pietrele sunt înconjurate de o *veșcă* de brad. Pietrele bine întreținute și *tăiate* la timp se pot folosi peste 15 ani. Pentru *tăiatul* pietrelor, acestea se ridică cu un clește de dimensiuni mari sau cu o *capră* de lemn. *Coșul* morii este tot din lemn de brad. Din coș, cerealele curg între cele două pietre, alunecând pe *covățică*, care trepidează, datorită unui băț (*chichirez* sau *titirez*) ce face legătura între pietre și *covățică*. Făina curge în *covată* (*ladă*) prin *făriniță* sau *șurloi*.

Coșul, veșca cu pietrele și lada de făină sunt amplasate pe *stratul* morii, prevăzut cu un *fruntar*.⁶

La morile din Rebrîșoara veneau pentru măcinat nu doar oamenii din comună ci și din localitățile din preajmă. Multe mori au fost oprite din funcționare și stricate parțial în anii '60, datorită obligației de a preda statului o cotă parte (7.000 kg de făină de grâu și porumb).

2.2. DARACELE DE SCĂRMĂNAT LÂNĂ

Înainte de apariția și răspândirea daracelor, pentru scărmanarea lânii se foloseau *hrebănii*, un fel de piepteni făcuți dintr-o scândurică pătrată, pe care erau bătute cuie lungi din fier.

Următorul pas a fost *foșalăul* (acționat manual, de obicei, sau hidraulic, rareori), constituit principial din două suprafețe cu secțiune în formă de arc de cerc (cu unghiul la centru de cca. 90°), una fixată într-un cadru iar cealaltă, prevăzută cu cuie cu vârfurile îndoite, mobilă (mișcare de balans, de dute-vino), suprafețe între care se introducea lâna. Acesta are un randament de cca. 10 kg lână/oră.

Lupul scărmănător, premergător daracului, reprezintă o modernizare a foșalăului și se compune dintr-un cilindru/sul cu cuie, acționat hidraulic sau electric. Randamentul său era de cca. 30 kg lână/oră.

Daracele propriu-zise datează de la începutul secolului al XX-lea, fiind produse industriale, accesibile inițial numai meșteșugarilor înstăriți.

Daracele, indiferent de modalitatea de acționare (hidraulică sau electrică), se compun dintr-o serie de 13 suluri cu diverse nume: *doba mare*, *valțurile mari* (*sulii leneși*), *valțurile mici* (*sulii fugari*), *țilindrii* sau *cilindrii* (sulurile de lângă masă, care duc lâna la doba mare), *masa de lână*, *fugăul* și *doba de caier*.

Lâna spălată se introduce la foșalău sau la lupul scărmănător, apoi lâna scărmănată se desface manual și se introduce la darac, rezultând *caierul* (3 până la 10 kg/oră), care se toarce manual (cu furca de tors) sau cu mașina, se urzește (cu urzoiul), apoi merge la *stativele de țesut* (război), rezultând *pănura*. Din *pănura* prelucrată în continuare la vâltoare și la piuă se obțin *țoale* (numite rareori și *coverturi*), *cioareci*, ciorapi și *căput* (haină groasă din lână).

2.3. COMPLEXELE HIDRAULICE DIN LOCALITATEA REBRIȘOARA

Începând cu sfârșitul secolului al XIX-lea și până în preajma primului război mondial mulți rebrișoreni au făcut parte dintre cei 135.000 de ardeleni emigrați în Statele Unite ale Americii și Canada. Cu banii obținuți, unii dintre ei s-au întors în țară, unde și-au putut plăti datoriile către bănci, cumpăra pământ, construi case sau implica în mici afaceri.

Dintre aceștia, cel care ne interesează în mod direct este Ștefan Cârceu al lui David, cunoscut sub porecla *Americanul*. Ștefan Cârceu a plecat în America în anul 1910 și s-a întors în Rebrîșoara în anul 1931. În același an și-a cumpărat o moară, construită la sfârșitul secolului al XVIII-lea – începutul secolului al XIX-lea, pe care o va vinde lui Valer Varvari al Măieranului (după comuna Maieru), viitorul tată adoptiv al lui Dumitru Varvari, actualul proprietar al unuia dintre cele trei complexe de industrii hidraulice din Rebrîșoara. Își va cumpăra apoi altă moară (construită pe la jumătatea secolului al XIX-lea), în anul 1932, și va cumpăra de la Sibiu, în același an, două darace (unul construit de firma Wagner și unul de firma Rieger), care vor deveni astfel primele darace introduse în sat. Tot atunci alți doi proprietari de mori, Valer Varvari și Ioan Cârcea își cumpără și ei darace și le amplasează, asemenea lui Ștefan Cârceu, în câte un șopron (*baracă*). Șopronul are pereții din scânduri de molid, fixate pe o structură de grinzi din fag, este podit cu scândură din lemn de molid, iar acoperișul este în două ape, cu două timpane din scânduri, învelitoarea fiind din șindrilă de molid.

Toate cele trei complexe folosesc apă deviată printr-un canal din râul Gersa, fiind amplasate astfel:

- complexul aflat în proprietatea lui Ion Cârceie – în amonte;
- complexul aflat în proprietatea lui Ștefan Cârceu – în aval;
- complexul aflat în proprietatea lui Dumitru Varvari – între cele două de mai sus.

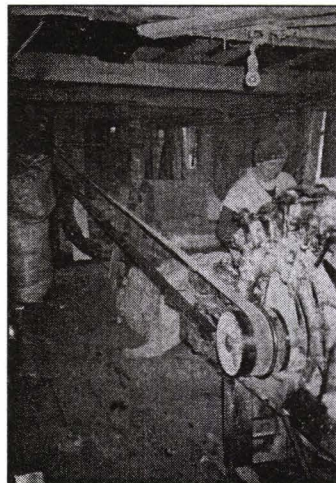
2.3.1. COMPLEXUL AFLAT ÎN PROPRIETATEA LUI DUMITRU VARVARI

Dumitru Varvari, născut în anul 1936, în Salva, a fost înfiat de unchiul său, Valer Varvari al Măieranului, în anul 1950, la vârsta de 14 ani, în urma morții fiului acestuia, datorită septicemiei provocate de accidentarea la un darac.

Complexul se compune din moară, trei darace, un lup scărmănător și doi foșalăi.

Moara, considerată a avea peste 200 de ani vechime, a funcționat până în anul 1960, când a fost scoasă din funcțiune datorită nerentabilității sale, rezultat al obligației de a plăti statului o cotă-parte exagerat de mare (7.000 kg. de făină de grâu și porumb). Moara măcina cereale (porumb, grâu și ovăz) – cca. 100 kg./oră – uiumul reținut de morar variind între 6-12%. În urma dărăcitului se percepe fie un uium de 10%, fie 7.000 sau 8.000 lei/kg de lână prelucrată. În anul 1934 moara a fost modernizată prin supraînălțarea stratului morii și adăugarea unei perechi de pietre (inițial moara a avut o singură pereche de pietre), pe fruntar fiind inscripționat numele meșterului și anul (1934 - PETRI VALER).

Moara este o construcție masivă (pereții au grosimea de cca. 0,5 m), de dimensiuni mari (15 x 7 m), din zidărie de piatră.



Complexul lui Varvari Dumitru
The complex owned by Varvari Dumitru

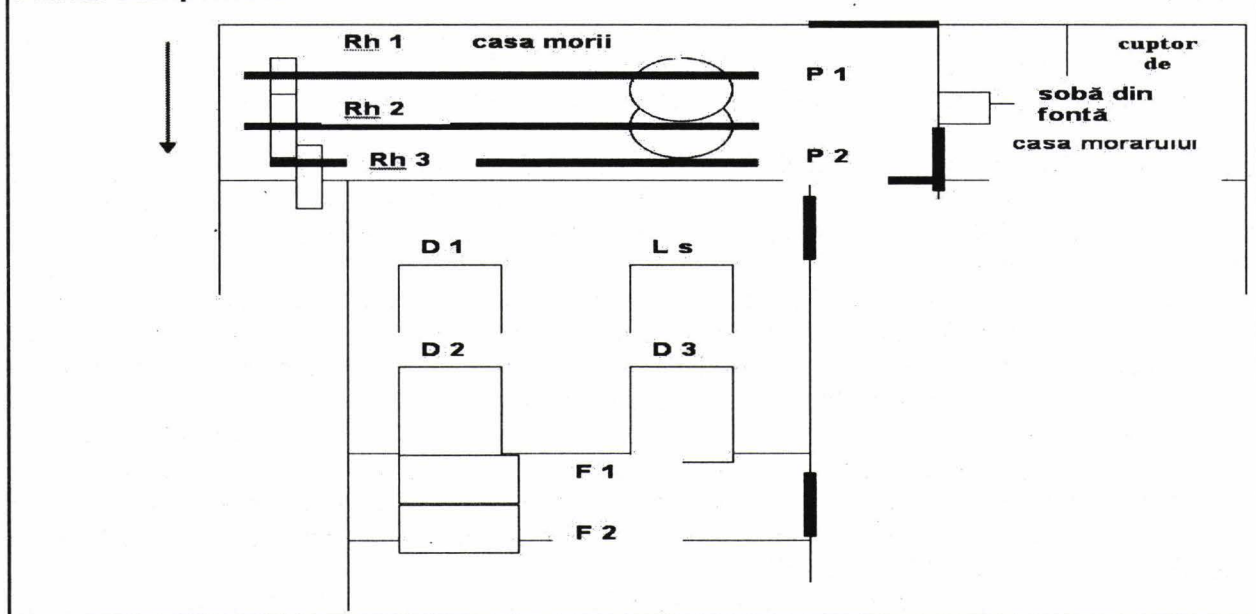
Este împărțită în două spații, *casa morii* și *casa morarului*. Pe *stratul morii* sunt amplasate cele două perechi de pietre, cu anexele corespunzătoare (v. cap. 3.3.1.), iar podul *căsei morarului* este folosit ca spațiu de depozitare (unelte, instrumentar etc.). Sub *stratul morii* este instalația interioară: două *roți măsele* și două *crânguri*, precum și cei doi *grindei* care se prelungesc până în exteriorul morii, pe grindei fiind amplasate cele două roți hidraulice ale morii. O particularitate interesantă este sistemul de semnalizare a terminării cerealelor puse în coș - o clapetă fixată cu o balama pe una dintre cele patru fețe interioare a coșului, legată de o talangă.

Tot sub *stratul morii* este grindeiul rotit de o a treia roată hidraulică (cu diametrul de 1,80 m.), a cărei mișcare de rotație este transmisă prin curele la lupul scârmănător și la cele trei darace aflate în șopron (*baracă*). Cele trei roți hidraulice sunt roți verticale cu cupe, cu aducțiune superioară. Șopronul daracelor (cca. 12 x 7 m.) adăpostește și doi foșalăi, într-un spațiu mai mic, separat de spațiul principal printr-un perete din scânduri. Acoperișul morii este în două ape, din lemn de molid, cu învelitoarea inițial din șindrili de molid, actualmente acoperită cu tablă.

Actualmente lipsesc roțile hidraulice 1 și 2 (ale morii), *șlipul* lor alimentând acum o vâltoare.

Starea de conservare a construcțiilor este bună, dar din instalațiile morii (interioară și exterioară) mai există doar două pietre, coșurile, o capră pentru ridicatul pietrelor, o roată măselată și un crâng.

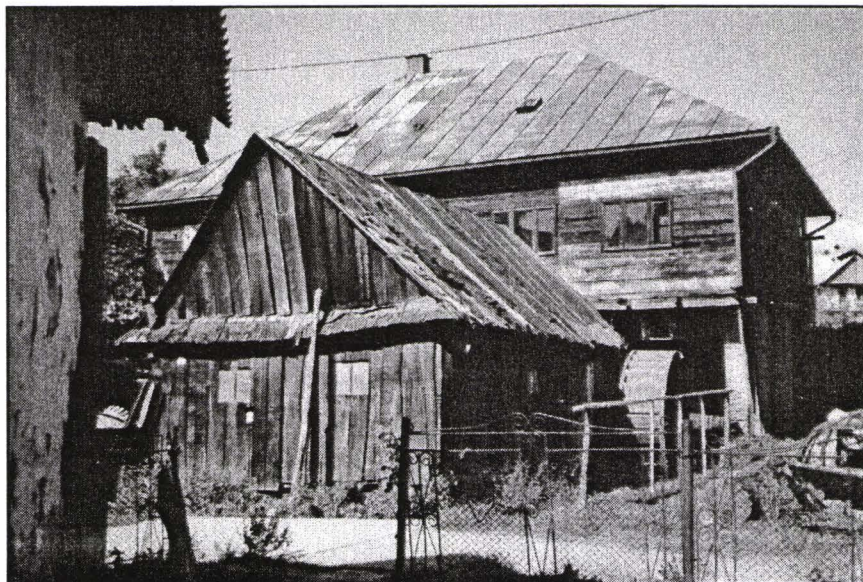
Planul complexului



Legendă:

Rh 1, 2, 3 - roțile hidraulice 1, 2, 3; P 1,2 – perechile de pietre 1 și 2; D 1,2,3 – daracele 1, 2, 3; L s – lup scârmănător; F 1, 2 – foșalăii 1, 2

2.3.2. COMPLEXUL AFLAT ÎN PROPRIETATEA LUI ȘTEFAN CÂRCU



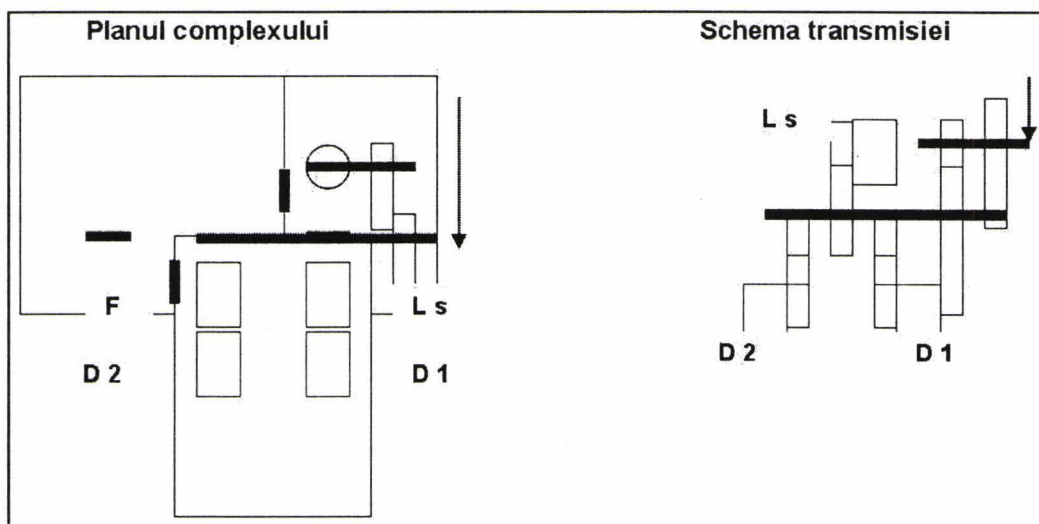
Complexul lui Cârcu Ștefan
The complex owned by Cârcu Ștefan

Ștefan Cârcu (n. 1937) este fiul lui Andrei Cârcu (1891-1977), fratele mai mic al lui Ștefan Cârcu al lui David – *Americanul* (1870-1945).

Complexul se compune din moară, două darace, un lup scărmanător și doi foșalăi.

Moara, construită pe la jumătatea secolului al XIX-lea, este lipită de casa de locuit (cu etaj), stratul morii fiind susținut pe o latură de doi stâlpi din piatră de carieră, pe altă latură de un zid din piatră și de o structură de grinzi din stejar pe celelalte două laturi. Podeaua morii și a șopronului, precum și pereții acestuia din urmă, sunt din scânduri din lemn de molid. Tot din lemn de molid este și dranița acoperișului care, în cazul morii este în patru ape (acoperiș comun pentru casă și pentru locuință), iar în cazul șopronului este în două ape, cu un timpan vertical.

Moara are o singură pereche de pietre, instalația nefiind deosebită de cea descrisă în subcapitolul 2.1. Starea de conservare a construcțiilor și a instalațiilor este foarte bună, ca și integritatea acestora, singura componentă care lipsește fiind roata hidraulică ce acționa moara (înlocuită în prezent cu o vâltoare).



2.3.3. COMPLEXUL AFLAT ÎN PROPRIETATEA LUI IOAN CÂRCEIE

Ioan Cârceia, actualul proprietar (n. 1940) al complexului, este nepotul lui Ioan Cârceia (1866-1941), care a cumpărat trei darace (în 1932-1933), pe care le-a adăugat morii pe care o moștenise

la vârsta de 25 de ani (în anul 1891) de la părinții soției, formând astfel cel de-al treilea complex de instalații hidraulice al satului. Complexul se compune din moară, trei darace și un lup scărmanător.

Moara a fost construită la începutul secolului al XIX-lea, are două perechi de pietre și este în stare bună de conservare, având două din cele trei roți hidraulice care au existat în forma inițială a complexului. Structura sa este similară cu cea a complexului lui Dumitru Varvari, singura diferență fiind inversarea poziției amplasamentului lupului scărmanător cu cel al primului darac.

Moara producea cca. 30 kg de făină/oră (de grâu, orz, ovăz și porumb) la care se percepea un uium 12% iar daracele 3-5 kg de lână/oră, pentru care clienții plătesc 4.000 lei/kg.



Complexul lui Ion Cârceie
The complex owned by Ion Cârceie

3. CONCLUZII

Cercetarea întreprinsă evidențiază două motive care au concurat în adăpostirea daracelor într-un astfel de șopron, și nu într-o structură mai solidă (din grinzi sau piatră):

- spațiul destinat daracelor are statutul de atelier-anexă, fiind utilizat numai când era efectiv de lucru, nu și pentru perioade de odihnă, mai lungi sau mai scurte, ca în cazul morii, la aceasta contribuind și aerul poluat (cu praf, scame și fire secționate);
- același aer poluat impune necesitatea unei bune circulații a aerului, fenomen mai ușor de realizat într-o construcție din scânduri.

Considerăm că dintre cele trei complexe prezentate este de dorit transferul primului în Muzeul Civilizației Populare Tradiționale „ASTRA” din Sibiu, acesta, alături de complexul de industrii textile din Rucăr (jud. Argeș), de cel de industrii țărănești din Polovragi (jud. Gorj) și de cel de industrii hidraulice din Sârbi (jud. Maramureș), întrunind condițiile necesare reprezentării muzeale a unor aspecte importante ale vieții satului românesc.

COMPLEXES OF HYDRAULIC INSTALLATIONS FROM REBRIȘOARA VILLAGE, BISTRIȚA-NĂSĂUD COUNTY

- Abstract -

The paper describes the history and the constructive and technical details of the three complexes of hydraulic installations from Rebrîșoara village. It begins with historical and ethnographical considerations about the village itself and then it analyses each complex to be able to find the reason for which the owners get to combine the solid building of a grinding watermill with a shed for carding combs and the other installation for wool processing.

Note:

¹ Dunăre Nicolae, *Bistrița-Năsăud. Studii și cercetări etnografice*, p.11 și 24.

² Leon Muti, *Rebrișoara – Mărturie pentru eternitate*, p. 43.

³ Dunăre Nicolae, *Op.cit.*, p. 82.

⁴ Dunăre Nicolae, *Op.cit.*, p. 210.

⁵ Muti Leon, *Op.cit.*, p. 296.

⁶ Dunăre Nicolae, *Op.cit.*, p. 212-214.