

IMAGINI ALE TIMPULUI TRECUT: CÂTEVA MĂNĂSTIRI FRANCISCANE DIN JUDEȚUL HUNEDOARA

Cristina PLOSCĂ

Secolele XVII-XVIII reprezintă o perioadă agitată în istoria relațiilor internaționale ale centrului, estului și sud-estului european. Europa a fost traversată de războaie lungi și distructive care au marcat destinul popoarelor din zonă.

Astfel înfrângerea turcilor sub zidurile Vienei în 1683 de către coaliția austro-polonă, a deschis Austriei calea cuceririlor în estul Europei. Austria și-a concentrat forțele pentru ocuparea de noi teritorii în sud-estul european. Cele trei Țări Românești au fost vizate, dar prima și cea mai sigură era Transilvania, care nu făcea parte din Imperiul Otoman, fiind principat autonom. Sub pretextul că Transilvania fusese supusă coroanei maghiare s-a urmărit extinderea autorității împăratului asupra țării. Acțiunile diplomatice conduse de iezuitul Antide Dunod (urmărea ca alături de Transilvania să fie atrase sub protecția împăratului Moldova și Țara Românească) au eșuat, deși îl determinase pe cancelarul lui Mihail Apafi să semneze la Cârțișoara, în 1685, o convenție secretă prin care, în schimbul recompenselor, a acceptat să acorde sprijin proiectelor imperiale. În 1686 armata austriacă a trecut hotarele principatului și pretextând protecția țării împotriva unor atacuri turcești sau tătarăști, trupele generalului Scherffenberg au cucerit Clujul și Dejul continuându-și drumul în direcția Sibiului. La 28 iunie 1686 are loc semnarea tratatului hallerian prin care în schimbul recunoașterii lui Mihail Apafi ca principe și a fiului său ca moștenitor, Transilvania trece sub protecția împăratului, iar la Cluj și Deva pentru garantarea înțelegerii urmau să fie instalate garnizoane habsburgice. Imperialii repurtează victoriile de la Buda (2 septembrie 1686) și Mohacs (12 august 1687). Trupele conduse de Carol de Lorena s-au îndreptat înspre Transilvania, au intrat în Cluj și au impus tratatul de la Blaj (27 octombrie 1687). Acesta prevedea încartiruirea și întreținerea trupelor în 12 orașe și cetăți. La Sibiu, 9 mai 1688, generalul Caraffa smulge delegației stărilor declarația prin care Transilvania renunță „de bunăvoie” la suzeranitatea turcească și acceptă protecția împăratului în mod „sincer și cu bunăcredință”, trecând imediat la ocuparea celor 12 cetăți și orașe prevăzute de tratatul de Blaj. Diploma leopoldină din 16 octombrie 1690, semnată de împărat la 31 decembrie 1681, ce va reprezenta „constituția” Transilvaniei până la mijlocul secolului al XIX-lea, și pacea austro-turcă de la Karlowitz din 26 ianuarie 1699 consfințesc instaurare stăpânirii habsburgice asupra principatului.¹

Curtea de la Viena a înțeles că o cucerire devine mai trainică dacă spiritele catolice își oferă forța morală în opera de consolidare a stăpânirii împărătești în această nouă zonă de interese, dând aparența unei consacrări de origine mai înaltă decât cucerirea militară, anume de sorginte divină. Printr-o misiune de convertire cu ajutorul privilegiilor, imperialii au căutat prozeleți.

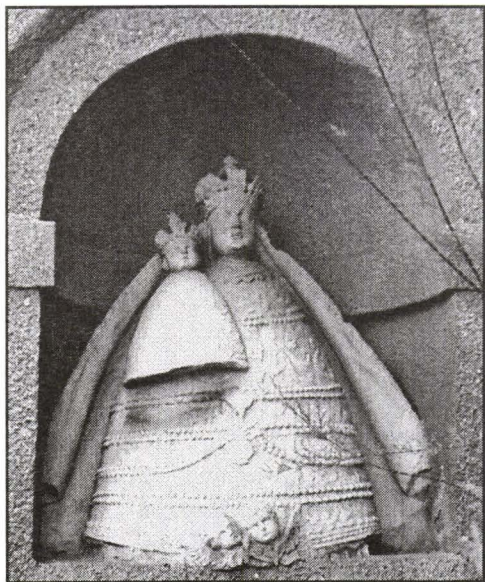
Mănăstirea franciscană Sfânta Fecioară Maria din Deva

Construcția actualei mănăstiri este legată de imigrarea unor comunități de bulgari în Transilvania în jurul anului 1700. La Deva aceștia au fost colonizați în primăvara anului 1712, împreună cu călugării lor franciscani, fiind sprijiniți de generalul Stephan Steinwille. În 1714 au obținut drept de construcție al mănăstirii, aceasta fiind ridicată la 1731. S-a lucrat în paralel și la înălțarea claustrului (1721-1735), pe două nivele, la răsărit de biserică. În apropiere ar fi fost amenajată o școală. Sacristia, cu oratoriul au fost finalizate în 1763, ansamblul este considerat a fi gata în timpul superiorului Bonaventura Lenici (1762-1766). Datorită inundațiilor și infiltrațiilor de apă în fundații și zidărie a fost reparată radical. Un donator important a fost și Ioan Haller, guvernator al Transilvaniei, cel care a refăcut și Magna Curia².



Mănăstirea Sfânta Fecioară Maria,
Deva, județul Hunedoara.
The Holy Virgin, Franciscan
Monastery at Deva

Reparații s-au derulat între 1984-1987, iar în 1991 s-a revenit la vechiul clădire. Hramul adoptat este acela al Sfintei Fecioare, atestat și de prezența într-o nișă amenajată în peretele estic a statuii Madonei cu pruncul, în volume continue, apropiată de tipurile figurative „populare”.



Madona cu pruncul
Virgin and Child

cu capete de heruvimi și susținut de un înger plasat de-a curmezișul. Două coloane cu capitelluri compozite servesc drept suport pentru bogatul fronton compus din rocaille-uri uriașe, desenate în formă de volută. În câmpul acestui fronton a fost plasat grupul sculptural al Sfintei Treimi și patru îngeri adoratori. În flancurile coloanelor se conturează două goluri în care au fost plasate statuile Apostolilor Petru și Pavel, figuri de o autentică factură barocă animate de ferveare religioasă.⁴

Structura amvonului, de factură rococo, este alipită de peretele navei bisericii. Piciorul amvonului este decorat cu altoreliefuri. Panourile decorative integrate amvonului reprezintă scene biblice de culoare roșu-cărămiziu, profilate pe fond alb, punctate din loc în loc de argintiu și auriu. Panourile sunt mărginite de chenare aurii, în colțuri având stucaturi cu motiv vegetal, integrate într-un chenar mai amplu decorat cu volute și vrejuri. Panourile au reprezentat următoarele scene: „Nașterea lui Iisus” și „Învierea lui Iisus”. În interior un alt panou decorativ în care este prezentat „Botezul Domnului”. Pe cupola baldachinului apare simbolul Sfintei Treimi: ochiul circum-scris norului înconjurat de raze de soare. Cromatic se încadrează celorlalte părți componente, argintiu și auriu.

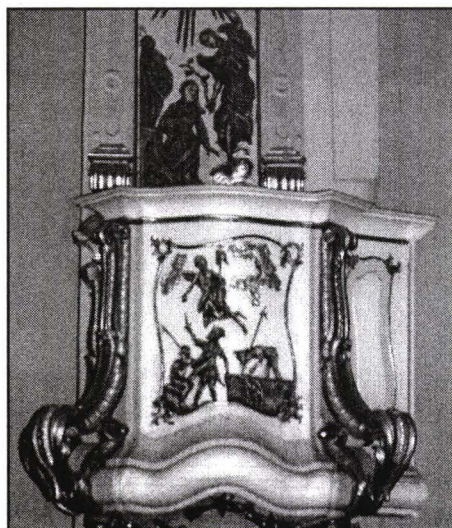
Biserica este un edificiu uninavat, cu sanctuar decroșat, încheiat într-o absidă pentagonală și cu turn clopotniță pe cinci nivele așezat pe fațada principală. Altarul este boltit cu o semicalotă cu cinci penetrații, iar nava are o boltă semicilindrică cu penetrații care se sprijină pe câte trei perechi de pilaștrii. Ornamentele sculptate în piatră și lemn sunt de factură barocă și rococo (altarul principal, *Immaculata Conceptio*, statuile Apostolilor Petru și Pavel și amvonul)³.

Altarul principal aparține rococo-ului transilvănean cu o arhitectură complexă, dar statuile policrome au fost elaborate potrivit modelelor baroce. Mobilierul se compune dintr-o amplă mensă, de pe care se înalță tabernacolul, cu partea superioară încoronată de un fronton curbat și canaturile articulate în flancuri de console agrementate de motivul „grătarului metalic”, iar partea centrală înzestrată cu o deschidere decorată cu rocaille-uri și motivul scoicii alexandrine.

Figura *Imaculatei* este îngenunchiată pe un „soclu” compus din nori schematici decorativi, decorați



Immaculata Conceptio



Amvon
Pulpit

Altarele laterale, construite din lemn, sunt ornamentate bogat în partea superioară cu elemente din recuzita rococo-ului cu rocaille-uri, aurii, putti și vrejuri cu chenare aurii ce încadrează scena religioasă din interior, volute realizate cu fantezie și cu jocul de culori auriu-argintiu, păstrează unele elemente de decor din altarul principal.

Scena religioasă a altarului din stânga, integrată într-un chenar auriu, îl are protagonist pe Sfântul Francisc de Assisi, este o compoziție ce îndeamnă la evlavie. Compoziția se desfășoară pe verticală conținând două registre. Astfel, în registrul terestru Sfântul Francisc se regăsește într-o poziție contem-plativă și meditativă alături de un înger, iar în cel celest, Sfânta Treime plutește deasupra unor nori albi, pufoși, alături aflându-se atributul Sfântului Francisc, Crucea. Lumina aurie învâluie delicat personajele iar decorul este completat de trandafirii răspândiți alături de Sfântul Francisc. În dreapta jos există semnătura autorului F. Viaht și anul 1888.

A doua scenă, situată în altarul din dreapta, este de asemenea o compoziție desfășurată pe verticală și îl prezintă pe Sfântul Anton de Padova rugându-se Pruncului Sfânt. În reprezentările post-Tridentine de obicei Sfântul Anton apare alături de buchetul de crini și Pruncul Iisus așezat pe carte. În scena prezentă, acest remarcabil reprezentant al franciscanismului este integrat în registrul terestru, cu Sfânta Scriptură, alături de el apare un înger ce îi întinde buchetul de crini. Registrul celest îl are în centrul atenției pe pruncul Iisus într-un drapaj roșu-cardinal vegheat de îngeri. Lumina cerească filtrată este fixată pe el. Sfântul Anton este surprins într-o atitudine contemplativă de adorație. Lucrarea nu este semnată dar maniera de lucru ne arată același autor.

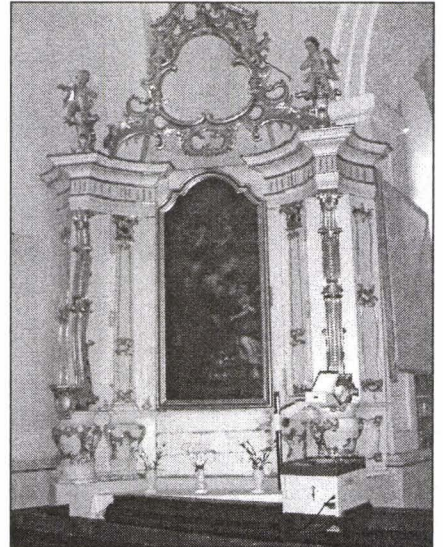
Altarele aparținând stilului rococo prezintă o combinație interesantă între medalionul pictat și stucatură și consider că inițial acestea au avut un medalion pictat iar cel actual poate fi o replicare celui original.

Deși mănăstirea Franciscană „Sfânta Fecioară” a avut un rol preponderent educațional, existând de la început o școală, comunitatea căreia îi aparținea, fiind redusă numeric, în peisajul de vean se constituie într-un monument reprezentativ al secolului al XVIII-lea.

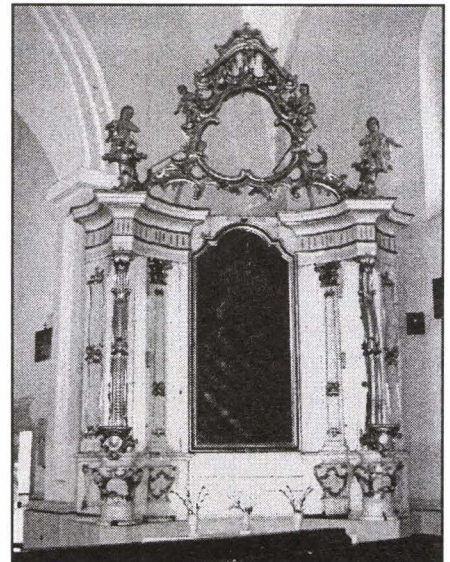
Mănăstirea franciscană, Baia de Criș

Mănăstirea franciscană de la Baia de Criș, datată în secolul al XVIII-lea, are o presupusă existență medievală, care nu se confirmă. Antecedentele există în planul construcțiilor. În secolele XV-XVI, o biserică gotică a deservit aici o parohie, dar din motive insuficient elucidate a fost lăsată să se ruineze.

La începutul secolului al XVIII-lea, sub oblăduirea episcopului Ladislau Nadasdy (1710 - 1730), franciscanii bulgari ajung în localitate și preiau parohia, oficiind mai întâi într-o capelă aflată în partea de sud a vechii biserici. Pe cea din urmă, rămasă multă vreme fără acoperiș și cu bolțile căzute, au restaurat-o treptat. Biserica se înscrie în curentul de înălțare a unor impunătoare edificii religioase în



Altar - lateral dreapta
Side altar - right



Altar - lateral stânga
Side altar - left



Sfânta Fecioară Maria, Baia de Criș
The Holy Virgin, Franciscan Monastery at Baia de Criș

principal de către iezuiți și franciscani, devenite instrumente eficiente ale puterii imperiale. Etapele în care s-a dezvoltat ansamblul nu sunt suficient de clare.

Se pare că au menținut traseul zidurilor de la Biserica veche, cu nava dreptunghiulară și altarul poligonal, arcul de triumf în arc frânt și cu muchie teșită, dar și ferestrele care au trăsăturile unui gotic matur. Bolta și tribuna vestică au fost realizate în forme baroce. Se menționează că au existat și două turnuri, unul înalt baroc, așezat în fața bisericii, altul pe fațadă. Claustrul a fost realizat în continuarea bisericii, pe latura nordică - 1763⁵.



Panou decorativ. Întâlnirea dintre
Sfânta Fecioara Maria și Sfânta Elisabeta
Decorative panel.

Meeting of the Holy Virgin and Saint Elisabeth

Mobilierul liturgic păstrat este compus din două altare laterale și amvon de factură barocă și un altar principal care, inițial, a fost de factură barocă, dar în 1860 a fost înlocuit de un altul de inspirație neogotică. Ar fi posibil ca panoul pictat așezat pe peretele drept al navei să fi fost așezat inițial în altarul principal de factură barocă. Acesta reprezintă vizita pe care Sfânta Fecioară o face Sfintei Elisabeta. Compoziția se desfășoară pe două nivele terestru și celest. În planul terestru Elisabeta coboară treptele, în spatele ei stând Zaharia, soțul ei. Sfânta Fecioară apare cu o figură luminoasă, deschisă, la întâlnirea cu Elisabeta. În planul celest razele lunii le luminează delicat iar heruvimii plutesc pe nori. Cromatica pe care o distingem mai puțin din cauza întunecării compoziției, probabil condițiile în care a fost păstrată, sunt roșu, albastru, brun.

În repertoriul decorativ al acestor piese de mobilier apar schimbări majore față de perioada dinaintea barocului. Secțiunea plană a acestor piese de mobilier nu se mai desfășoară pe traseul unui simplu segment, ci un semicerc conferind un aspect scenografic. Apar aripi cu conturul compus din curbe și contracurbe.

Altarul lateral dreapta, din lemn în culoare naturală, bogat decorat, încadrat de volute, iar compoziția de pe panou este mărginită de o pereche de coloane cu capitelluri compozite. În partea superioară a altarului, încadrat de ghirlande, un portret al Sfintei Fecioare, deasupra observăm și un blazon. Fecioara este îmbrăcată în albastru iar pe cap poartă o coroană de flori. În stânga altarului pe un soclu străjuiește Sfântului Anton de Padova, poartă ținuta caracteristică franciscană, figură matură cu barbă și tonsură, cu obiecte liturgice în mâini. Statuia este policromată, brunul fiind culoarea dominantă.

Compoziția de pe panoul integrat altarului se desfășoară pe trei registre: îngerul cu aripi întinse îmbrăcat în alb, Sfântul Anton într-o atitudine de adorare a Fecioarei, îngerii ce-i țin attributele Biblia și crinul, deasupra lor Sfânta Fecioară cu Iisus în brațe înconjurată de heruvimi. Cromatica roșu, albastru, brun ne sugerează o atmosferă eterică de vis învăluit în lumină.

Altarul lateral stânga este similar celui din dreapta ca formă și material, are bogată ornamentație cu motive vegetale. Pe soclul din dreapta, observăm statuia Sfântului Francisc de Assisi cu Biblia și un crucifix.

Similar celui alt altar, încadrat de o ghirlandă, se află portretul lui Iisus cu coroana de spini. Deasupra apare și un blazon.



Altar - lateral dreapta
Side altar- right



Altar - lateral stânga
Side altar-left

Panoul reprezintă tema coborârii de pe cruce a lui Iisus, ajutat de Iosif din Arimateea, cel care i-a cerut trupul acestuia lui Pilat, ce-și ține piciorul pe globul pământesc. Iosif din Arimateea este îmbrăcat în rasă călugărească. În spatele crucii, heruvimii țin Biblia. Atmosfera de tristețe este sugerată de cromatica aleasă pentru redarea cerului.



Altar principal
Main altar

Altarul principal, în forma actuală neogotică este un triptic cu două nișe care mărginesc o imagine o imagine dintre întâlnirea dintre Sfânta Fecioară și Sfânta Elisabeta. În cele două nișe apar statui ale Fecioarei și Sfântul Iosif cu Pruncul Iisus în brațe. Sfânta Fecioară este înveșmântată într-o rochie albă, cu ample drapaje, peste aceasta apărând și o mantie. Pe cap poartă o coroană iar mâinile îi sunt împreunate indicând rugăciunea. Iosif poartă o ținută cu drapaje, o mantie verde bordată cu auriu, îl poartă în brațe pe Iisus. Imaginea pictată prezintă întâlnirea dintre Sfânta Fecioară și Sfânta Elisabeta, într-un decor ce amintește timpurile îndepărtate din Orient cu vegetație luxuriantă și ruine. Sfânta Elisabeta îngenunchează în fața Fecioarei.

Alături de altarul principal, ce-și relevă funcția coordonatoare, în ansamblul mobilierului liturgic, amvonul ocupă un loc egal ca importanță. Acesta sugera porunca propovăduirii cuvântului, subliniind rolul bisericii în viața spirituală a epocii.

De aici poziția sa dominantă în ce privește amplasamentul în ansamblul arhitectural. Astfel, de peretele

stâng al navei este alipit amvonul, din aceeași esență lemnoasă, cu baldachin impozant lucrat în manieră barocă. Pe baldachin, sprijinindu-se într-o cârjă, apare un personaj masculin. Corpul amvonului este ornamentat cu două panouri în relief reprezentând scene din viața lui Iisus, despărțite prin motive vegetale.



Amvon
Pulpit

Mănăstirea franciscană „Sfânta Elisabeta” din Orăștie

Mănăstire a franciscanilor conventuali din Orăștie, a fost ridicată înaintea anului 1302. Aici funcționa școala ce pregătea novicii franciscani. În 1309 este amintit lectorul Petru, care atestă și rangul mănăstirii. La 1316, figura printre ei. În 1334 activa deja din plin, probabil dublată de o mănăstire de călugărițe. Danii către convent se cunosc de la regina Elisabeta, văduva lui Carol Robert, în a doua jumătate a secolului al XIV-lea. Mănăstirea a avut de suferit în urma incursiunilor turcești din anii 1438 și 1441, fapt pentru care, în 1444, papa acorda indulgențe credincioșilor care ar fi ajutat la refacerea ei. Știri despre reparații la clădirile franciscane se cunosc și din prima jumătate a secolului al XV-lea. În 1514 gardianul mănăstirii este implicat într-un conflict privind dreptul de a proclama cruciada inițiată de papalitate împotriva țăranilor. Ultima mențiune este din anul 1533, când este pomenit gardianul Ștefan Arcsai. Clădirea a avut de suferit și în 1661, din partea turcilor.



Mănăstirea franciscană Sfânta Elisabeta, Orăștie
Saint Elisabeth Franciscan Monastery at Orăștie



Blazonul familiei Haller
Haller family heraldry



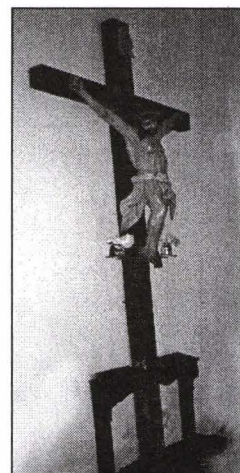
Interiorul mănăstirii.
Monastery - interior

Călugării franciscani recoleți au venit din nou în localitate în anul 1730, la îndemnul grafului Francisc Wallis și au reluat o parte din posesiunile vechi. La acea dată vechiul convent zăcea în ruină, astfel că franciscanii au fost nevoiți să folosească la început o capelă, amenajată în vechiul cor (1749-1752) și o casă de gradele, ultima refăcută de către groful Ioan Haller și soția sa, Sofia Daniel, în anul 1749. Mai târziu au reconstruit și vechea mănăstire medievală (1754-1780). Biserica a fost mărită în anii 1880-1881 și dotată cu un turn. Hramul ei a fost al Sfânta Elisabeta. Clausturul de zid, este păstrat și astăzi, cu două laturi și a fost ridicat la sud de biserică. Cel puțin în secolele XVIII-XIX, parohia locală romano-catolică a fost deservită de franciscani. Se știe că mănăstirea a funcționat până după al doilea război mondial. A fost reînființată după 1990, ca filie a mănăstirii din Deva, cu hramul Sfânta Elisabeta a Ungariei.

Biserica actuală este un edificiu uninavat, cu un cor prelung încheiat poligonal, sprijinit de contraforturi și turn clopotniță adosat părții vestice. Biserica nu are o arhitectură unitară, sanctuarul fiind aproximativ de două ori mai lung decât nava și susținut de contraforturi cu mărimi diferite la cele două compartimente. Altarul perpetuează o structură gotică, în timp ce jumătatea vestică a bisericii (navă, turn) și interiorul reprezintă realizări baroce (bolți cu penetrații, întărite cu arce dublouri). În anul 1994 s-a realizat o secțiune arheologică pe latura de nord a bisericii, la îmbinarea altarului cu nava, din care s-a aflat că ultima se sprijină pe o fundație mai veche din blocuri de piatră fasonată, datată în secolele XIII-XIV. O primă concluzie a acestei cercetări referitoare la etapele de construcție, confirmă că din vechea biserică medievală au fost refolosite structurile corului și o parte din elevații, cu elementele de sprijin. De asemenea, o parte a materialului de construcție a fost reutilizat în mănăstire târzie, sub urma unor spolii.

Interiorul spațios, luminos cu tavanul acoperit cu diverse decorații conține un relief cu blazonul familiei Haller, dar și cu un text explicativ ce conține date despre renovarea mănăstirii în timpul guvernatorului Haller. Altarul principal este bogat decorat, între coloanele cu capiteli corintice apare o imagine ce probabil o reprezintă pe cea căreia îi este închinată mănăstirea- Sfânta Elisabeta. Ferestrele sunt înlocuite de vitralii ce au ca reprezentări diverși sfinți din iconografia romano-catolică (Sfântul Mihail). Reprezentările picturale de pe pereții laterali ai navei sunt încadrate în chenare aurii ornamentate cu stucatură (Sfânta Elisabeta și probabil Sfântul Anton). În această mănăstire, alături de sfânta protectoare, este mult reprezentat în altar lateral sau într-un baldachin potrivit pentru rugăciune.

Amvonul din lemn, lipit de peretele navei, datează probabil de la ultima renovare, probabil 1880-1881. Corpul amvonului este decorat cu panouri, fiecare conținând reliefuri, ce prezintă scene religioase - Evangheliștii și Fecioara Maria. Pe cupola baldachinului apare statuia lui Iisus Cristos.



Crucifix



Apostolul Ioan
John the Apostle

Băncile din interior, din fier au imprimate o dată 1885, probabil atunci au fost aduse în biserică. În naos observăm prezența unui crucifix impozant din lemn.

Pe peretele deasupra sacristiei se află blazonul familiei Haller, Ioan și Sofia Daniel, în textul căreia găsim data în care a fost refăcută biserica.

Apostolii sunt reprezentați în relieful de pe amvon în diferite scene. Ioan Apostolul a fost un fiu al lui Zevedeu care împreună cu fratele său Iacob și cu Petru au aparținut micului grup al Apostolilor lui Hristos care au avut privilegiul de a fi martori ai unor evenimente deosebite precum readucerea la viață a fiicei lui Iair, Schimbarea la Față sau agonia lui Hristos în grădina Ghetsimani.

După tradiție, el și-a scris Evanghelia spre sfârșitul vieții și la finalul secolului I, incluzând în ea meditația inspirată asupra adevărilor al căror martor a fost. Este reprezentat în mână cu o cupă cu o viperă în ea ca emblemă a lui, în memoria provocării adresate lui de către marele preot al templului Dianei din Efes, să bea conținutul otrăvit al unei cupe.

Un alt simbol este o carte, pe când în portretele evangheliștilor emblema corespunzătoare este un vultur. Lui îi sunt închinete 181 de biserici vechi și nu puține biserici moderne. Ioan Apostolul era un personaj foarte cunoscut mulțimilor medievale, chipul său fiind înfățișat pe catapetesme iar iconografia apocalipsei din perioada medievală cuprinde o serie de reprezentări ale Vieții sale. În apus, Ioan Apostolul este reprezentat adesea împreună cu Ioan Botezătorul. Ioan este sfânt-ocrotitor al teologilor, al scriitorilor și al tuturor celor care lucrează în producția de carte.

Luca - secolul I, Evanghelist. Aproape tot ceea ce se știe despre Luca provine din Noul Testament. Luca era un medic grec, un discipol al Sfântului Pavel și însoțitorul său în unele dintre călătoriile sale misionare (Faptele Apostolilor) cât și al celei de a treia Evanghelie, pe care o descrie în expresiva sa greacă drept „Cel dintâi tratat pe care l-am scris”. Luca se dovedește a fi

un observator remarcabil de corect, preocupat să facă legăturile între istoria sacră și cea profană. Simbolul său este un bou, explicat prin sacrificiul în templu de la începutul Evangheliei sale.



Apostolul Luca
Luke the Apostle



Apostolul Marcu
Mark the Apostle



Apostolul Matei
Matthew the Apostle

Este sfânt-ocrotitor al artiștilor, medicilor și chirurgilor. Cea mai veche dintre reprezentări îl arată ca evanghelist scriind, dar pictorii flamanzi din secolele XV-XVI l-au înfățișat pictând-o pe Sfânta Fecioară.

Marcu (m. cca. 74) Evanghelist. Identificat cu Ion Marcu a cărui mamă avea o casă în Ierusalim, folosită ca loc de întrunire a Apostolilor și cu tânărul descris în Evanghelie, care l-a urmat pe Hristos, după arestarea lui și care a reușit să scape. Mai târziu, acesta a fost însoțitorul atât al lui Pavel, cât și a lui Petru. Pavel și Barnaba (vărul lui Marcu) l-au luat cu ei în călătoria lor misionară, însă Marcu s-a întors în Perga pentru a ajunge la Ierusalim. Probabil ca Evanghelia lui Marcu să fi fost scrisă în Italia, poate la Roma.

La începutul secolului al IX-lea trupul i-a fost adus la Veneția, al cărei sfânt-ocrotitor a devenit și unde au rămas până în ziua de azi. Deși biserica originală San Marco a ars în anul 976, bazilica reconstruită conține atât moaștele din Alexandria, cât și minunata serie de mozaicuri despre viața și moartea lui Marcu și despre transferarea moaștelor. Aceasta datează din secolele XII-XIII și constituie o mărturie unică despre el. Simbolul lui Marcu ca Evanghelist, leul este scos în evidență la Veneția, precum și oriunde apar portretele evangheliștilor.

Matei - secolul I, Apostol și Evanghelist. Denumit Levi de către Marcu și Luca, Matei era un vameș adică un evreu care strângea birurile pentru romani, înainte de a fi lăsat totul de o parte la chemarea lui Hristos. A fost privit ca autorul primei dintre cele patru Evanghelii. Emblema lui obișnuită ca Evanghelist, este un chip de om, deoarece genealogia insistă asupra legăturilor de rudenie cu Hristos.

În artă, Matei este reprezentat ca Evanghelist, fie ca Apostol. În primul caz el stă așezat la pupitru, scriind Evanghelia cu un înțel, fie conducându-l mâna, fie ținându-i călimara, în cel de al doilea caz el ține emblema martiriului său (o sulită, o sabie sau o halebardă) sau chiar o pungă cu bani, ori o pușculiță uneori cu o creștătură în partea de sus, în memoria fostei lui ocupații. În Evul Mediu târziu este pictat uneori cu ochelari, care îl ajută probabil să citească mai bine catastifele cu socoteli. În evoluția curentelor artistice din Transilvania nu trebuie să nesocotim importanța evenimentelor politice, astfel înstăpânirea Casei de Austria la sfârșitul secolului al XVII-lea și începutul secolului al XVIII-lea a accelerat barocizarea artei.

IMAGES OF PAST: SOME FRANCISCAN MONASTERIES FROM HUNEDOARA COUNTY

- Abstract -

The convent is a small unique world. Any monastery was a space in which arts and culture were developed. In Transylvania and thereabouts the Franciscan friars were coming from Bosnia. Their purpose was to convert to Catholic faith, the heretics and the Orthodox people from South-East of Europe.

The Franciscan Friars (Ordo Fratrum Minorum) were created by Saint Francisc of Assisi in the XIIIth century. The motto and the main rules of conduct were poverty and humility. The general Catholic Monachism from Transylvania was represented through Franciscan friars.

In the XVIIIth century because of the conquest of Transylvania by the Habsburgs the Catholic convents were flourishing, taking back old functions.

In Hunedoara county the Franciscan churches and monasteries were founded in XV-XVIth century at Baia de Cris, Deva, Hațeg, Hunedoara, Orăștie. Some of them were ruined by the outbreak of fire, conflagrations or Turkish raids.

I tried to describe the monasteries that flourished in baroque period as Baia de Criș, Deva and Orăștie.

Baia de Criș-the records exist in draught. It is possible that an outbreak of fire in XVIth century could be the cause of ruin. At the beginning of XVIIIth century the bishop Ladislau Nadasdy (1710-1730), the Bulgarian Franciscan friars got there and took over the parish then, they restored gradually the building. The pulpit and the two side altars are made from wood and belong to baroque period. The original principal baroque sanctuary was replaced in 1860 with one that belongs to gothic style. The patron of the convent was the Holy Virgin.

Deva - the records exist from the XVIth century, but the present-day convent is bound by the immigration of Bulgarian community in Transylvania around 1700. At Deva those people arrived with a help from general Stephen Steinvile. They built the monastery between 1721-1735. The principal sanctuary, the Apostles statues of Peter and Paul, the side altars and the pulpit made from wood are from baroque and rococo period. The patron of the church is the Holy Virgin.

Orăștie - the convent was built before 1302 and also was a school that prepared lay brothers. In XV and XVII, the monastery was ruined by Turkish raids. The Franciscan friars were arrived again in Orăștie in 1730. They rebuilt the old medieval convent between 1754-1780. Also between 1880-1881, the church was enlarged added it was add a tower. The patron of the church is the Saint Elizabeth of Hungary.

Note:

¹ Ștefan Pascu, *Din istoria Transilvaniei*, vol. I, București, 1960, p. 145, 152-154.

² A. A. Rusu, N. Sabău, I. Burnichioiu, I. V. Leb, M. M. Lupescu, *Dicționarul mănăstirilor din Transilvania, Banat, Crișana și Maramureș*, Cluj Napoca, Editura Presa Universitară, 2000, p.128.

³ *Ibidem*, p. 129.

⁴ Nicolae Sabău, *Metamorfoze ale barocului transilvan*, vol. I, Cluj-Napoca, 2002, p. 168-169.

⁵ A. A. Rusu, N. Sabău, I. Burnichioiu, I.V. Leb, M. M. Lupescu, *op.cit.*, p. 59.