

A 22-a Conferință Europeană a Asociației Muzeelor în aer liber 22-28 august 2005, Finlanda

dr. Aurelia COSMA

În perioada 22-28 august 2005 s-a desfășurat în Finlanda cea de-a 22-a Conferință a Asociației Europene a Muzeelor în aer liber. România a fost reprezentată de Muzeul Național al Satului „Dimitrie Gusti” din București, membru al acestei asociații europene, prin directorul general dr. Paula Popoiu și dr. Aurelia Cosma, director programe culturale, marketing.

Tema acestei reuniuni a avut un generic pe cât de generos, pe atât de provocator: **„Muzeele în aer liber - limbaj comun într-o Europă unită”**. Lucrările s-au desfășurat în trei mari orașe ale Finlandei, capitala Helsinki și porturile Tampere și Turku, urmând trei direcții distincte:

- muzeele în aer liber și prezervarea moștenirii culturale;
- muzeele în aer liber și societatea modernă;
- muzeele ca parte a peisajului.

Au participat reprezentanți ai muzeelor de gen din 17 țări europene: Austria, Belgia, Croația, Danemarca, Elveția, Estonia, Finlanda, Germania, Irlanda, Letonia, Norvegia, Olanda, Rusia, Slovacia, Suedia, Ungaria, Regatul Unit al Marii Britanii, precum și în calitate de invitat, Canada și Statele Unite ale Americii.

Organizatorii, Muzeul Național al Finlandei din Helsinki, Muzeele din Tampere și Muzeul Provinciei Turku și-au propus să ofere invitaților posibilitatea descoperirii acestei țări nordice, prin patrimoniul său cultural, prin valențele mediului său natural, prin disponibilitățile sale economice și sociale.

Finlanda, cu cei 5,3 milioane de locuitori este una din cele mai întinse țări din Europa, acoperite în procent de 2/3 din suprafață cu pădure și punctată cu aproape 200.000 de lacuri. Cele 32 de parcuri naționale reflectă grija deosebită pentru protejarea mediului natural și a valorilor de patrimoniu.

Helsinki, capitala Finlandei, fondată de regele Gustav Vasa al Suediei în anul 1550, este un oraș european cu peste 560.000 locuitori, străjuit de mare și de un exotic arhipelag. În anul 1812, Helsinki a devenit capitala Marelui Ducat al Finlandei, iar în anul 1917 capitala Finlandei independente. Poți aici descoperi arhitectură veche și modernă, muzee, expoziții, mari magazine. Toate aflate într-o „maree verde” de parcuri și spații verzi. În anul 2000, orașul a aniversat 450 de ani de existență și a fost ales ca și capitală europeană a culturii. Câteva repere rețin atenția. Piața Gării cu Teatrul Național (fondat în 1900), Palatul Parlamentului (construit în 1925 în stil clasic monumental, cel mai faimos edificiu al Finlandei), Academia de muzică Sibelius, Muzeul Național al Finlandei și Gara (construită în 1914 din granit, capodopera marelui arhitect finlandez Saarinen). În peisajul capitalei se impune Catedrala Uspenski, datând din 1868, cea mai mare catedrală ortodoxă din vestul Europei.

La câțiva kilometri de capitală se află **insula Seurasaari**, un parc de *loisir* unde ființează, încă din anul 1909, pe aproximativ 40 de hectare, muzeul în aer liber cu același nume, o veritabilă colecție de arhitectură populară finlandeză care ilustrează diferite moduri de construcție și de locuit, din secolul al XVIII-lea până în secolul al XX-lea. Totul este construit din lemn, pinul de Seurasaari constituind unica materie primă în arhitectura așezărilor rurale din această parte de lume, până la mijlocul secolului al XX-lea.

Tampere, cel de-al doilea oraș care a găzduit lucrările Conferinței, se înscrie între cele mai importante orașe ale Finlandei. Fondat în anul 1779 între două lacuri, Tampere, cu cei 200.000 de locuitori, este, astăzi, liderul industrial al Finlandei, un oraș al cercetării și tehnologiei, educației, culturii și afacerilor. Istoria dezvoltării industriei textile, a ingineriei, a prelucrării lemnului în Finlanda, este legată de orașul Tampere. Aici te impresionează grija cu care este protejat patrimoniul industrial și, în special, adaptarea vechilor construcții industriale unor scopuri pe cât de variate, pe atât de interesante.

O plimbare de-a lungul canalului **Tammerkoski Rapids** îți oferă șansa de a descoperi cum s-a dezvoltat orașul pornind de la *fabricile roșii* ce alcătuiau **Tampella** (partea veche a orașului), destinate odinioară industriei textile și prelucrării lemnului. Astăzi aceste spații au devenit sedii moderne pentru noi întreprinderi și pentru servicii de turism (muzee, restaurante, cofetării). Într-un cuvânt, cultură și *loisir*.

Vapriikki Museum Centre, unde s-au desfășurat o parte din lucrările Conferinței, este un muzeu situat în mediul istoric industrial -**Tampella**- în atelierele vechii fabrici de inginerie mecanică. Tematica expoziției variază de la arheologie la artă modernă și de la meșteșuguri la noua tehnologie. Descoperi aici o interesantă colecție de motoare, vase marine, pantofi și obiecte pentru sportul specific țărilor nordice, hockey.

După o croazieră de 45 de minute pe lacul **Pyhajarvi**, am fost oaspeți într-un mic castel, **Hatanpa**, situat pe un frumos promontoriu al orașului, acoperit de arboretum și de o frumoasă grădină de trandafiri. Aici se află un interesant muzeu al păpușilor și costumelor.

Pentru a înțelege mai bine viața acestui oraș port, în agenda vizitelor s-a înscris și **Forum Marimum**, muzeu național dedicat industriei navale și comercializării peștelui. Întreaga informație istorică este susținută aici de expoziții, publicații și diferite evenimente culturale de gen.

În agenda organizatorilor au fost înscrise vizite la alte două muzee, care vin să susțină prin demersul lor expozițional pagini din istoria civilizației și culturii finice. **Muzeul Rupriiki** - dedicat istoriei comunicațiilor și **Amuri Museum**, situat în cartierul Amuri, care cuprinde într-o veritabilă rezervație „*in situ*” patru locuințe muncitorești înconjurată de cinci anexe, precum un zid de cetate. Descoperi aici 32 de interioare, care ilustrează evoluția arhitecturii interiorului locuinței, pe o perioadă de aproximativ 100 de ani (1882-1973) precum și cinci anexe ce înconjoară cele patru locuințe ca un zid de cetate.

Pe traseul către Turku, cel de-al treilea oraș gazdă al Conferinței Europene a Muzeelor în aer liber, am fost oaspeții unuia dintre cele mai comprehensive muzee, **Puukalaidun Museum**, reprezentat prin gospodăria **Yli Kirra**, transferată în acest loc în anul 1800. Construcțiile gospodăriei cuprind alături de locuință o moară de vânt, un hambar, un atelier de fierărie și un grajd. Interiorul construcțiilor păstrează aspectul original.

Un alt popas către orașul Turku a fost localitatea **Rauma** care face parte din cele cinci orașe medievale ale Finlandei. Structura orașului a conservat până în zilele noastre caracterul său medieval marcat de străzi înguste și sinuoase, de străduțe și terenuri neregulate. Vechiul oraș, cuprins între barierele de vamă este cel mai întins oraș din lemn din țările nordice, înscris pe lista Patrimoniului mondial al UNESCO, în anul 1991, pentru a reprezenta tradiția nordică a orașelor construite din lemn. Cartierul vechi al localității Rauma, format din 600 de construcții, are o importanță culturală și istorică deosebită. Conservând autenticitatea așezării, vechea Rauma se impune ca o entitate în care locuința, munca și viața socială a celor 800 de locuitori formează un ansamblu funcțional.

Turku, cel mai vechi oraș al Finlandei, a fost ales pentru încheierea lucrărilor acestei întâlniri internaționale. Beneficiind de o poziție geografică privilegiată, la intersecția marilor drumuri comerciale, ceea ce a permis dezvoltarea comerțului, orașul Turku a fost, până în secolul al XIX-lea lider în galeria orașelor Finlandei. Aflat sub influența mișcărilor hanseatice, orașul, în structura sa, s-a organizat aidoma orașelor Europei Centrale, în jurul pieței, primăriei și catedralei. Astăzi Turku cu cei 170.000 de locuitori se prezintă cu mai multe fațete: industrie, pescuit, tehnologie performantă, facilități educaționale, multe muzee și activități culturale. Aici funcționează o universitate națională și una suedeză, o școală economică și de afaceri administrative și politehnice. Lucrările Conferinței s-au desfășurat în **Centrul Congreselor Linnasmaki**, aflat la 4 kilometri de centrul orașului, într-un mediu natural deosebit de atractiv.

Ai șansa să descoperi aici unul dintre cele mai interesante muzee în aer liber din Europa, muzeul meșteșugurilor „**Luostarinmaki Handicrafts Museum**”, se individualizează atât prin patrimoniul de mare valoare, cât și prin maniera de valorificare a lui fiind unul dintre cele mai populare muzee și mai atractive puncte turistice ale Finlandei. Aceasta explică și conferirea în anul 1984 a trofeului „**Mărul de aur**” pentru turism. Luostarinmaki este singura parte a orașului Turku (ce găzduiește acest muzeu), care a prezervat istoria a peste 200 de ani a arhitecturii tradiționale a populației medii din oraș, a meșteșugurilor preindustriale și a condițiilor de viață de până la incendiul din 1827. Muzeul meșteșugurilor diferă de multe alte muzee de gen prin aceea că este localizat în 18 vechi locuințe din lemn situate pe colina Cloister, alcătuind un sit ce prezervă arhitectura și viața acestui cartier din orașul Turku de acum 200 de ani. După incendiul din 1827,

când a început refacerea planului orașului Turku, această zonă era condamnată să fie dărâmată. A existat un mare specialist care a propus prezervarea acestui lot de locuințe ce au intrat, ulterior, după lungi perioade de dezbateri în conservare și restaurare. Muzeul a fost deschis pentru public în anul 1940 și cuprinde construcții care ilustrează viața unui cartier de meșteșugari (olari, lemnari, țesători, spițeri, litografi, pictori, tabagii) și de servicii (poștă, han).

Emblematic pentru orașul Turku este și **Castelul Turku** care reprezintă, după spusele gazdelor o veritabilă lecție de istorie a Finlandei. Soarta țării a fost decisă în camerele și sălile acestui castel. Aici se află o importantă colecție medievală de sculptură în lemn. Castelul este cel mai vechi monument cultural și turistic al Finlandei.

În fiecare din cele trei orașe specialiștii invitați la această reuniune internațională au conferențiat în secțiunile amintite prezentând atitudini, soluții de cercetare, restaurare și conservare a patrimoniului muzeelor în aer liber. Intervențiile susținute de materiale ilustrate pe suport magnetic sau electronic au generat vii discuții și intervenții probatoare ale propensiunii specialiștilor din aceste muzee de a păstra și transmite aceste valori posterității. România a prezentat, prin doamna director Aurelia Cosma, în cadrul celei de-a doua secțiuni, „Muzeele în aer liber și societatea modernă”, la Tampere, comunicarea **The Parade of the Winter Customs within the Context of the Metropolitan Life**. Ilustrată cu un interesant și captivant film pe suport DVD, demersul a fost deosebit de apreciat, suscitând discuții legate de organizare și modul de primire de către oraș a unui asemenea eveniment.

Revenind la problematica cuprinsă în cele trei teme de dezbateri, sunt demne de reținut câteva din direcțiile de abordare ale problematicii privind rolul muzeelor în aer liber, atât din perspectiva prezervării, cât și a conservării, restaurării și valorificării acestui inestimabil patrimoniu, marcă evidentă de identitate, atât de necesară în sistemul Europei unite.

La secțiunea „Muzeele în aer liber și conservarea moștenirii culturale” s-au remarcat intervențiile specialiștilor din Germania: „Muzeele în aer liber în serviciul prezervării patrimoniului cultural”; „Muzeele în aer liber în calitate de parteneri ai conservării monumentelor istorice și a peisajelor culturale”.

O intervenție deosebit de interesantă, prezentată de o cunoscută arhitectă din Finlanda, a fost aceea în care se ridică problema situației muzeelor în aer liber, în contextul repetatelor restaurări ale monumentelor. Întrebarea care a revenit pe parcursul intervenției a fost deosebit de incitantă: „Cât de autentic mai poate fi un monument supus restaurărilor repetate?” Au fost abordate și alte maniere de prezervare a patrimoniului cultural. Menționăm intervenția doamnei Olga Sevan, din Rusia: „Muzeele în aer liber *in situ* - mijloc de prezervare a patrimoniului cultural” sau „Prezervarea patrimoniului cultural prin păstrarea vechilor meșteșuguri”.

O atenție deosebită a fost acordată temei privind modul concret de conservare și restaurare a patrimoniului pornind de la investigații și continuând cu cele mai eficiente metode și mijloace de profilaxie și tratament al patrimoniului. Amintim „strigătul” de atenționare a importanței acestui demers surprins în câteva intervenții: „Stop petrecerilor în case! Dezvoltarea și optimizarea măsurilor ecologice referitoare la monitorizarea, prevenirea și controlul asupra efectelor dăunătoare ale insectelor asupra construcțiilor istorice din lemn”.

În cadrul secțiunii vizând „Muzeele în aer liber și societatea modernă” s-au evidențiat discursurile privind noile abordări ale funcției muzeale în contextul vieții contemporane. Cele mai multe intervenții s-au axat pe rolul major al acestor muzee în discursul de susținere a identității naționale: „Cultura populară și reprezentarea identității naționale în Olanda”; „Muzeele în aer liber în calitate de ambasador al comunităților locale” (Rusia); „Muzeele în aer liber în contextul contradictoriu al științei, culturii comercializate și a petrecerii timpului liber” (Germania); „Parada obiceiurilor de iarnă în contextul vieții metropolitane” (România).

Cea de-a treia secțiune „Muzeele în aer liber, parte a peisajului”, a permis prin intervențiile specialiștilor, un dialog între experiențele europene și cele americane privind rolul muzeelor în aer liber în cadrul acțiunii de protejare a mediului înconjurător. Amintim câteva dezbateri: „Muzeele și protejarea peisajelor culturale în Canada”; „Peisajul istoric ca exponat muzeal (Germania); „Muzeul agriculturii, un avanpost în regiune” (Irlanda); „Pe urmele emigranților. Plecarea în America a imigranților din Ulster, ilustrată în Muzeul din Irlanda de Nord”.

Deosebit de interesantă a fost abordarea privind patrimoniul industrial în contextul societății moderne. Cum era și evident, cele mai interesante și în același timp probatorii dovezi ale importanței conservării acestui patrimoniu le-au oferit specialiștii din Finlanda. Amintim intervenția

„Noi utilizări ale vechilor fabrici - demers în schimbarea centrului oraşului Tampere” – ilustrată pe viu prin desfăşurarea acestei reuniuni într-o asemenea locaţie.

Lucrările Conferinţei s-au dovedit deosebit de interesante şi importante, dialogul experienţelor oferind şansa de evaluare a situaţiei muzeelor în aer liber în contextul dinamic al societăţii moderne.

Cea de-a 22-a Conferinţă Europeană a Muzeelor în aer liber a avut pe ordinea de zi şi analiza activităţii acestei asociaţii. Conform regulamentului, s-au făcut noi alegeri pentru funcţia de preşedinte care a revenit, din nou, domnului dr. Miklos Cseri (Ungaria), pentru un mandat de doi ani. De asemenea au fost primiţi noi membri, printre ei numărându-se şi doamna dr. Aurelia Cosma din România.

Cu acest prilej au fost anunţate candidatele pentru organizarea viitoare reuniuni europene din anul 2007, acestea fiind Olanda şi Belgia. De asemenea a fost prezentată şi candidatura Slovaciei pentru demersul de a organiza o întâlnire a asociaţiei în anul 2009.

Timpul va trece deosebit de repede şi sperăm ca, în anul 2007, în Olanda şi Belgia, România să participe şi în calitate de membru a UE alături de aceea de membru activ al Asociaţiei Europene a Muzeelor în Aer Liber.

THE 22ND CONFERENCE OF THE EUROPEAN ASSOCIATION OF THE OPEN-AIR MUSEUMS ORGANIZED IN FINLAND, 2005

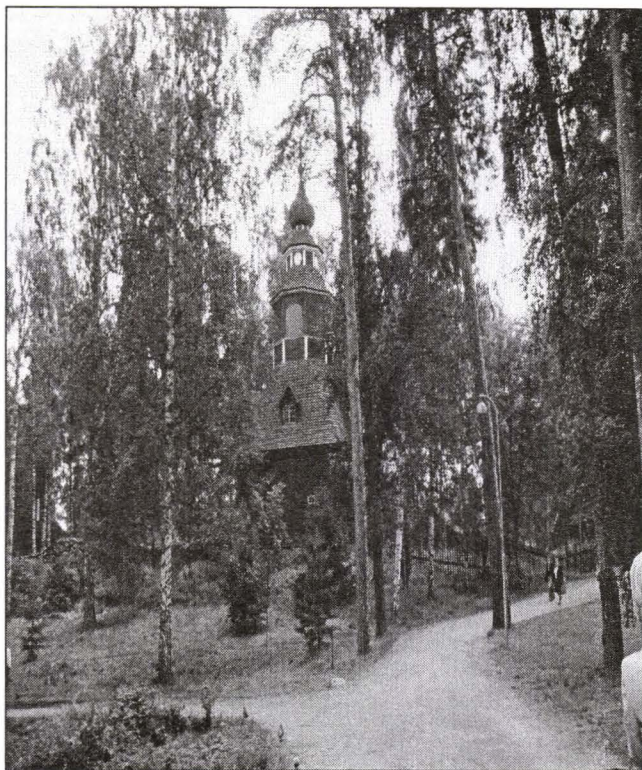
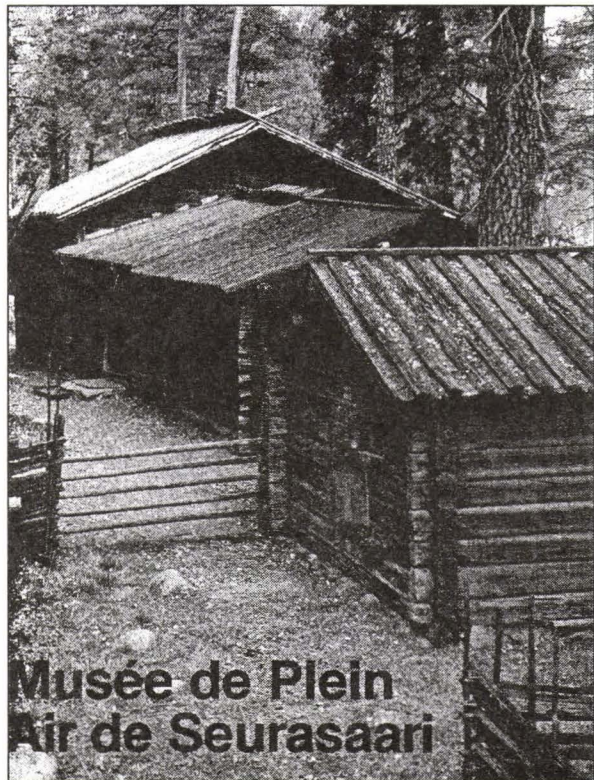
- Summary -

The 22nd Conference of the European Association of the Open-air Museums organized in Finland has represented a new stage of assessment of the museum network in Europe. The colloquiums offered the chance of discussing the complex issue regarding research, restoration, conservation and the role of the museums within the context of the contemporary life.

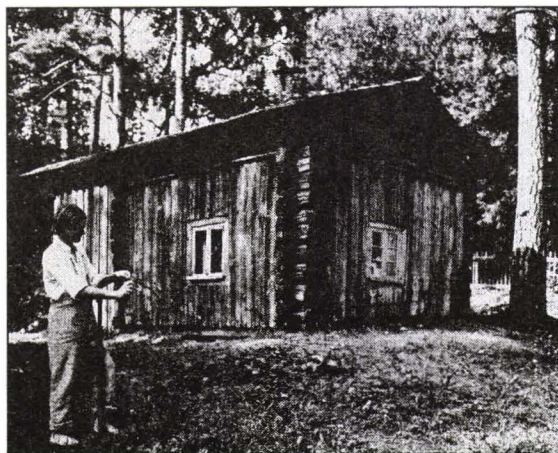


Helsinki, The National Museum of Finland

Muzeul Naţional al Finlandei, Helsinki



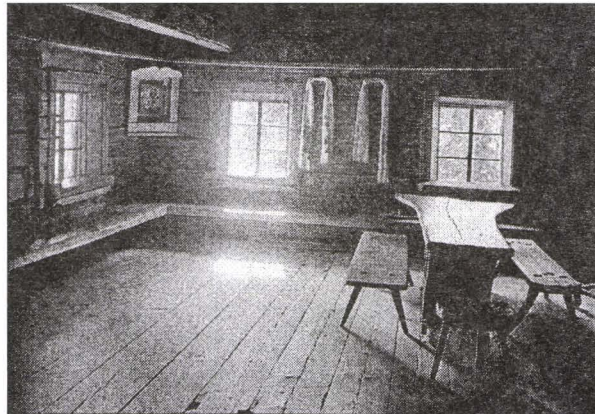
Muzeul în aer liber Seurasaari
The open air museum from Seurasaari



Muzeul în aer liber Seurasaari
The open air museum from Seurasaari



Muzeul în aer liber Seurasaari
The open air museum from Seurasaari

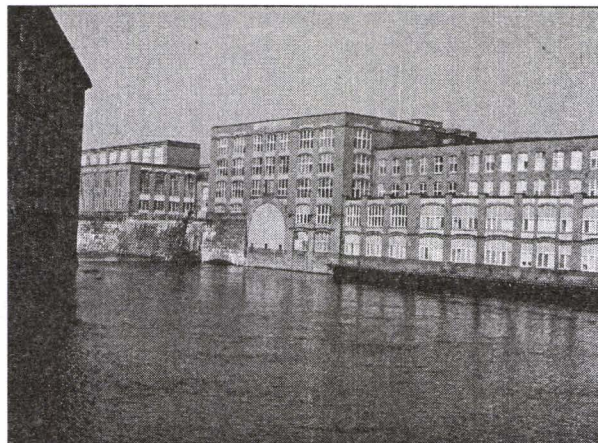


Muzeul în aer liber Seurasaari
The open air museum from Seurasaari



Tampere, The Tammerkoski Rapids

Tampere, Canalul Tammerkoski
Tampere, The Tammerkoski Rapids



Fabricile roșii – Tampella
Tampella – The red factories



Muzeul Vapriikki, Tampere
Tampere, Vapriikki Museum



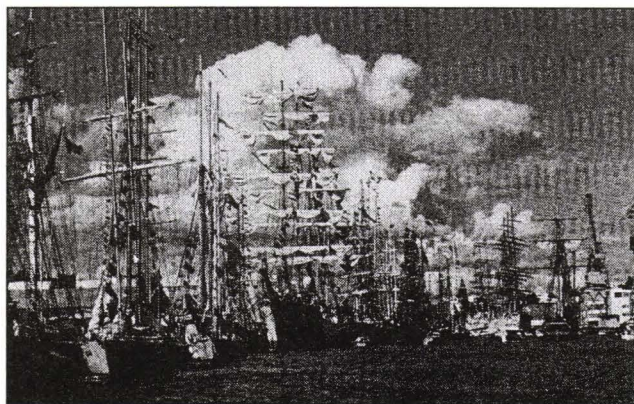
Muzeul Puukalaidun
Puukalaidun Museum



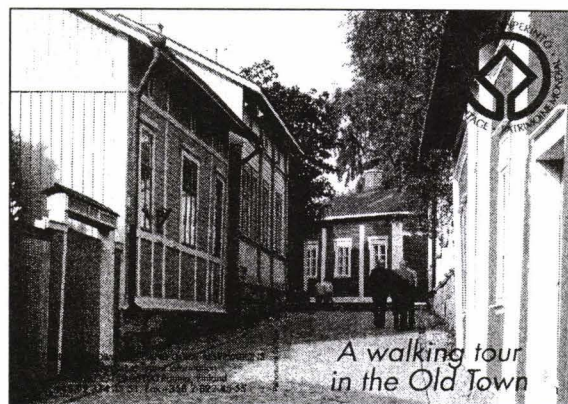
Castelul Hatanpa, Tampere
Tampere, Hatanpa Castle



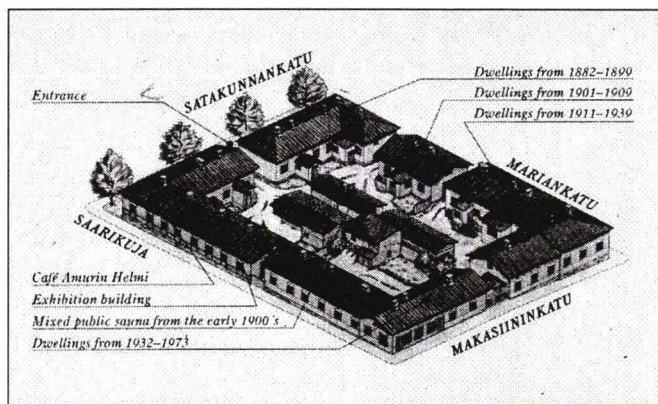
Castelul Hatanpa, Tampere
Tampere, Hatanpa Castle



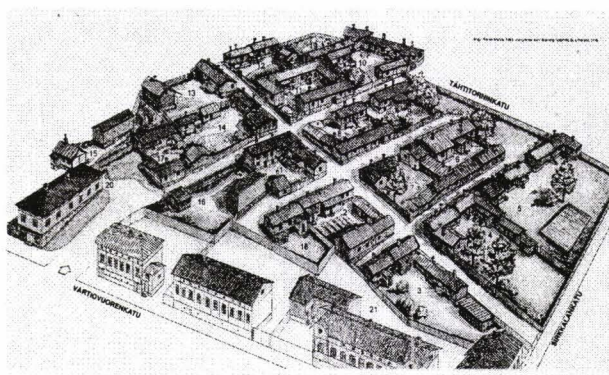
Muzeul Național Forum Marinum, Tampere
Tampere, TheNational Museum Forum Marinum



Rauma - orașul vechi
Rauma – The Old Town



Muzeul caselor muncitorești – Amuri, Tampere
Amuri, Tampere, The Museum of workers'houses



Planul Muzeului Meșteșugurilor Luostarinmaki,
Luostarinmaki, Turku, The Crafts Museum - plan

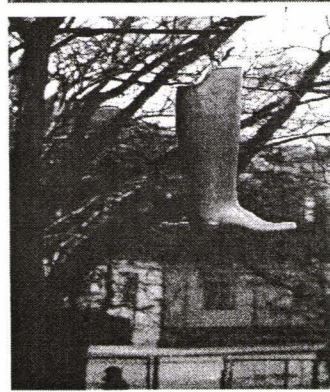
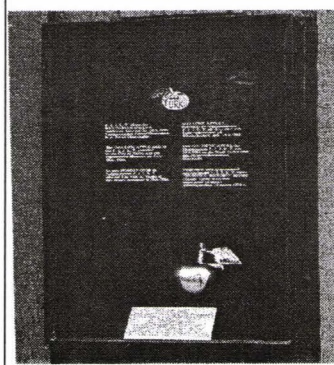
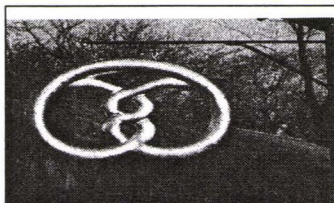


Turku, The River Aura and The Turku Cathedral

Turku



Muzeului meșteșugurilor Luostarinmaki, Turku
Luostarinmaki, Turku, The Crafts Museum



Însemne de meșteșugar
Craftsman's marks



Rauma - orașul vechi
Rauma – The Old Town