

O amforă romană descoperită în aşezarea de la *Aval Baraj*. Istoricul cercetărilor, conservarea, restaurarea şi expunerea bunului de patrimoniu

Nicoleta Binder*

Maria Răpan**

Keywords: *heritage good, Roman era, restoration, conservation, exhibition.*

Abstract: *A Roman amphora found in the settlement of Aval Baraj. History of research, conservation, restoration and exposure of the heritage good. In this study the authors present the trail of a heritage good and the steps that a museum institution makes in order to conduct a research. During the months of May to November 2009, the archaeologists from County Museum "Aurelian Sacerdoteanu" Valcea, along with restorers and conservatives of the same institution attended the archaeological research from Ocnele Mari-Aval Baraj. During this research, it was discovered a Roman amphora in the complex numbered L. 12.*

Istoricul cercetărilor

În perioada lunilor mai-noiembrie 2009, cercetările arheologice¹ efectuate în punctul *Aval Baraj* din oraşul Ocnele Mari au dus la descoperirea unei aşezări romane care, cel mai probabil, a avut ca rol exploatarea saliniferă din zonă. Aşezarea romană identificată cu acest prilej se află la cca. 260 m² nord-sud de marele centru fortificat din perioada getică identicată ca fiind Buridava Dacică (fig. 1/1-2).

Cercetările arheologice realizate au identificat mai multe complexe (structuri de locuire)³ formate din:

- două ateliere de fierărie;
- două cuptoare pentru redus minereul de fier;
- trei cuptoare pentru pâine;
- cinci vetre;
- nouă locuinţe cu structură din lemn;
- structură de locuire cu ziduri din piatră.

Cercetările arheologice au fost reluate în anul 2015⁴, rezultatele săpăturilor de atunci nefiind la această oră publicate.

* **Nicoleta Binder**, conservator, Muzeul Judeţean „Aurelian Sacerdoteanu” Vâlcea, e-mail: bindernicoleta@yahoo.com.

** **Maria Răpan**, restaurator, Muzeul Judeţean „Aurelian Sacerdoteanu” Vâlcea.

¹ Cercetările arheologice au fost coordonate de Mariana Iosifaru (responsabil ştiinţific). Din colectivul de cercetare au mai făcut parte: I. Tuţulescu, C. Terteci, C. Tulugea, O. Păraușanu, Maria Răpan, Nicoleta Binder, Rodica Rotaru şi Diana Mirea.

² Măsurători satelitare cu ajutorul Google Earth.

³ Iosifaru 2009, p. 88.

⁴ Cercetările arheologice au fost coordonate de Universitatea din Piteşti.

Complexul cu ziduri din piatră a fost identificat spre extremitatea sudică a sitului, tehnica de construcție constând din piatră de râu și piatră fasonată prinse cu liant format din lut și foarte puțin var.

Descrierea descoperirii

Amfora a fost descoperită în structura de locuință notată L. 12, în colțul de nord-est, la adâncimea de -0,80 m de la nivelul descoperirii zidurilor⁵ (Fig. 2/1-2).

Conservarea primară

În momentul descoperirii și cercetării structurii de locuire notată L. 12 a trebuit să se țină cont de faptul că materialul arheologic va fi supus la schimbări radicale și rapide de temperatură, umiditate relativă, lumină și oxigen. Pentru a ține cont de acești factori, pe teren au fost folosite umbrele mari, dar și un cort din prelate protectoare.

Decopertarea

Decopertarea a fost realizată cu mare atenție pentru a nu deteriora fragmentele ceramice. Următoarea etapă utilizată în teren a fost desenarea și fotografierea vasului *in situ* pentru a verifica stratigrafia complexului.

Îndepărtarea pământului de pe suprafața vasului (amfora în cazul nostru) a fost realizată cu ajutorul șpaclului⁶, dar și cu perii și pensule.

Înainte de a fi extras, vasul a fost atent examinat din dorința de a nu exista riscul fragmentării și mai mare a pieselor ceramice.

Prelevarea

Dimensiunile apreciabile ale vasului cât și perimetrul mare în care a fost descoperit au împiedicat prevalarea acestuia în bloc. Înainte de a se ridica fragmentele ceramice, acestea au fost analizate pentru a intui forma și elementele componente aflate încă în pământ, lucru ce va asigura o eliberare totală a piesei evitându-se deteriorările⁷.

Prelevarea a fost realizată cu mare atenție, amfora aflându-se în stare fragmentară. S-a avut grijă să fie recuperate toate fragmentele ceramice. Totodată s-a hotărât ca piesele ceramice din complexul prezentat mai sus să nu fie curățate rapid din dorința de a se îndepărta pământul.

Ambalarea

Fragmentele în număr de 200 au fost ambalate în hârtie, pe părți componente. Pentru a fi manipulate ușor au fost puse în cutii de carton/ lădițe din lemn și depozitate în clădirea aflată în imediata apropiere a sitului arheologic. Transportul s-a desfășurat în condiții optime, vasul ajungând la laboratorul de restaurare al instituției.

Restaurarea

Procesul de restaurare s-a derulat după mai multe etape⁸:

⁵ De menționat este faptul că o bună parte din stratigrafia sitului a fost distrusă de lucrările de construcție a barajului.

⁶ Utilizarea acestuia a fost efectuată cu mare atenție, din cauza probabilității de a deteriora bunul; de asemenea, nu s-a putut folosi spatula de lemn din cauza durtății solului (perioada de cercetare a complexului a fost luna august).

⁷ Ștefan, Măzăre 2001, p. 267.

⁸ Aceste etape sunt prezente și în lucrarea domnului Cernat (vezi Cernat 1979, p. 302).

- spălare, curățare și uscare;
- etalarea, gruparea, asamblarea și lipirea fragmentelor vasului;
- plombarea cu ghips a părților lipsă.

Spălarea s-a efectuat în cadrul laboratorului într-o cuvă. Piesele au fost scufundate în recipient în așa fel încât să fie cuprinse de apă⁹ în totalitate¹⁰. Curățirea prin spălare a fragmentelor ceramice a fost realizată cu o perie de păr. Neutralizarea s-a realizat în trei băi succesive de apă distilată.

După spălare, fragmentele ceramice au fost așezate pe planșete din pal acoperite cu hârtie de filtru (procesul de uscare având o perioadă de 3-4 zile la temperatura laboratorului).

În urma procesului de uscare¹¹, fragmentele au fost examinate, constatându-se următoarele:

- ceramică semifină, lucrată la roată;
- ardere oxidantă, culoare cărămizie;
- lut amestecat cu pietricele și cioburi pisate.

Asamblarea pieselor (fragmentelor ceramice) s-a realizat cu soluție poliacetat de vinil BISON D3 deoarece este reversibil și transparent după întărire.

Dimensiunile mari ale vasului (amforă în cazul nostru) au necesitat găsirea unei modalități de a-l sprijini, modul cel mai bun fiind utilizarea unui recipient¹² cu nisip.

Pentru ca fragmentele ceramice să nu se deplaseze în timpul asamblării s-a recurs la fâșii scurte din scotch și la chingi din material textil. Din cauza greutateii părților de vas, dar și părților lipsă, am decis să confecționăm o armătură din sârmă de inox în interior pentru a acorda o rezistență ridicată pereților.

Părțile lipsă (lacunele) au fost completate cu ghips. Completarea¹³ s-a făcut instantaneu cu lipirea fragmentelor ceramice, datorită faptului că amfora se închide spre gât.

După ce vasul a fost completat cu ghips, părțile adăugate sunt finisate cu bisturiul și foaie abrazivă de smirghel. Înlăturarea prafului rezultat din acest procedeu s-a făcut cu ajutorul aspiratorului de mână până la îndepărtarea totală. Fiecare fragment ceramic din preajma plombării cu ghips se curăță cu burete moale umezit în apă.

Condiții de expunere, manipulare a piesei restaurate

Spațiul expozițional unde va fi amplasată piesa trebuie să îndeplinească următoarele condiții:

- să fie salubru;
- stabilitate microclimatică (U.R. cuprinsă între 50-60%, T. = 10-18 °C);
- instalațiile de iluminat, încălzire, apă și canal să fie în stare bună de funcționare și temeinic verificate;

⁹ S-a adăugat detergent neionic pentru o bună curățare și dezinfectare.

¹⁰ Cernat 1979, p. 302-303.

¹¹ Fragmentele ceramice au fost grupate în funcție de culoare, grosime a părților componente ale vasului.

¹² În cazul nostru a fost folosită o găleată din plastic de 20 l.

¹³ Tehnica de completare s-a realizat prin amprentarea cu ceară dentară.

- să fie asigurată securitatea bunului expus;
- sala de expoziție să îndeplinească condițiile privind prevenirea incendiilor.

După procesul de restaurare, muzeograful secției de istorie a hotărât ca amfora să fie etalată în expoziția permanentă de arheologie (Fig. 3/3).

Ținând cont că avem de a face cu un material ceramic care este afectat de șocurile mecanice, transportul amforei de la laboratorul de restaurare-conservare la secția de istorie s-a realizat astfel:

- vasul a fost ambalat în folie cu bule, apoi în cutie de lemn, căptușită la interior cu spumă poliuretanică (burete) pentru evitarea șocurilor și trepidațiilor, în poziție orizontală;
- pentru expunerea în poziție verticală a fost confecționat un trepied metalic prevăzut cu cerc de înmănușare înfășurat în pânză.

Periodic se verifică starea de conservare a piesei. Desprăfuirea se efectuează numai prin metodă uscată (prin pensulare)¹⁴.

Dimensiuni, tipologie și încadrare cronologică

Dimensiuni:

- înălțime = 128 cm;
- diametru margine = 14 cm;
- diametru mare = 149 cm;
- lățime toartă 7 cm.

Forma aceasta de amforă este destul de răspândită în Oltenia. În lucrarea dedicată ceramicii romane din Oltenia, Gheorghe Popilian o încadrează în tipul cu numărul 6¹⁵, analogii cu recipientul nostru identificându-se la Mirmekion și Bospor¹⁶. După unele păreri, datorită gurii largi, aceste vase erau întrebuințate mai ales la păstrarea unor alimente ca pește sărat și chiar cereale¹⁷. Referitor la încadrarea cronologică, tipul 6 a circulat cu predilecție în perioada secolelor II-III e.n.

Prin restaurea amforei din așezarea romană de la Ocnele mari-Aval Baraj, vasul a fost introdus în circuitul expozițional, îmbogățind patrimoniul cultural al județului Vâlcea.

¹⁴ Aceast procedeu se realizează cu pensule moi.

¹⁵ Amforă cu gât larg și corpul pântecos care se termină printr-un vârf. Toartele se inserează sub buza îngroșată în afară și imediat sub zona care desparte gâtul de corp.

¹⁶ Popilian 1976, p. 45, Pl. XVI, 1-2.

¹⁷ Popilian 1976, p. 45;

Abrevieri și bibliografie

B.C.Ș.S. – Buletinul Cercurilor Științifice Studentești, Arheologie-Istorie-Muzeologie. Alba Iulia.

Buridava – Buridava. Studii și materiale. Râmnicu Vâlcea.

Vrancea – Vrancea. Studii și Comunicări. Focșani.

Andrei, Mazăre 2001 – Șt. Andrei, Paula Mazăre, *Metode de prelevare a materialelor ceramice pe șantierele arheologice*, în B.C.Ș.S, 7, p. 263-276.

Cernat 1979 – I. Cernat, *Restaurarea și conservarea unui vas-chiup neolitic*, în Vrancea, II, p. 301-307.

Iosifaru 2009 – Mariana Iosifaru, *Situri arheologice din orașul Ocnele Mari, județul*

Vâlcea, în Buridava, IX, p. 82-94.

Popilian 1976 – Gh. Popilian, *Ceramica romană din Oltenia*, Craiova.

Lista figurilor

Fig. 1: Imagine satelitară cu amplasamentul celor două situri de la Ocnele Mari (1)

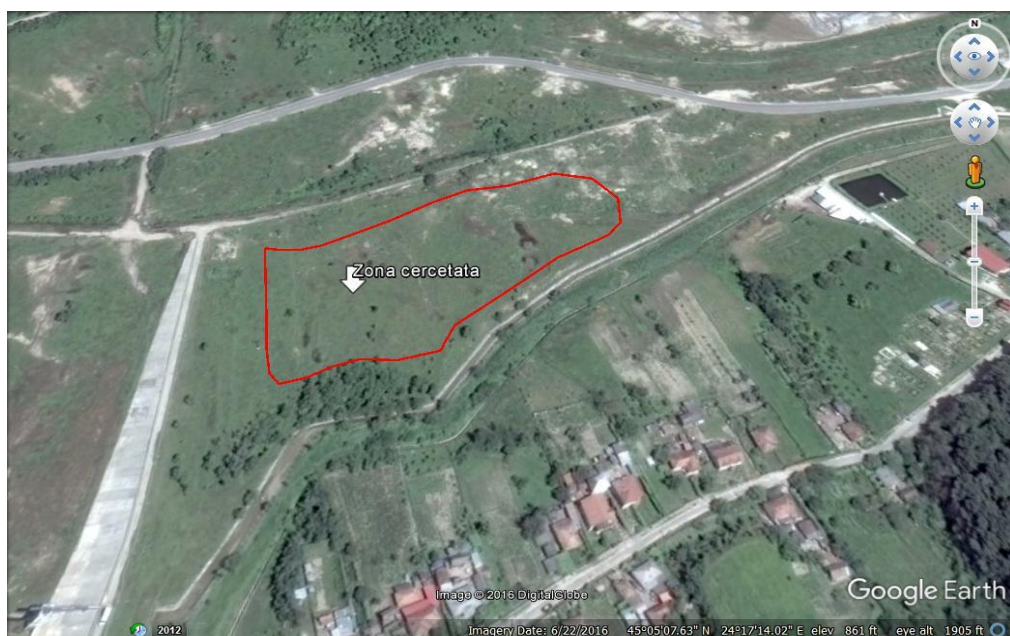
Imagine satelitară cu zona cercetată din așezarea romană de la Ocnele Mari (2)

Fig. 2: Fotografii cu amfora *in situ* (1); Un stadiu din timpul restaurării (2)

Fig. 3: Stadii din timpul restaurării (1, 2); Amfora în spațiul expozițional (3)



1



2

Fig. 1: Imagine satelitară cu amplasamentul celor două situri de la Ocnele Mari (1); Imagine satelitară cu zona cercetată din așezarea romană de la Ocnele Mari (2)



1



2

Fig. 2. Fotografii cu amfora in situ (1); Un stadiu din timpul restaurării (2)



1



2



3

Fig. 3. Stadii din timpul restaurării (1, 2); Amfora în spațiul expozițional (3)