

# RESTAURAREA UNEI ICOANE LIPOVENEȘTI<sup>1</sup>

Rodica Gabriela Herbel<sup>2</sup>  
gabi\_herbel@yahoo.com

**Keywords:** *tempera painting, icon painted on wood, icon restoration.*

**Summary:** *The restoration of the holy painting representing the Crucifixion of Jesus Christ was done in the Restoration Lab of the Astra National Museum Complex in Sibiu. The specialists found the best solutions to successfully fix the problems related to the conservation status of the above mentioned painting, caused not only by the natural depreciation of materials, but also by some inappropriate preserving and usage conditions.*

## Introducere

Icoana face parte din colecția Complexului Național Muzeal ASTRA Sibiu, are numărul de inventar 12 (provizoriu), cod colecție AL. Este o icoană lipovenească de secol XIX. Nu este semnată.

Operațiile de restaurare s-au desfășurat în cadrul Laboratorului de Restaurare al Complexului Muzeal ASTRA Sibiu, în perioada septembrie 2009 - ianuarie 2010, în cadrul practicii de specialitate la disciplina *Restaurare pictură tempera pe panou*, de către Rodica-Gabriela Herbel și Aurelia Păun, coordonate de expert restaurator dr. Olimpia Coman-Sipeanu.

Lucrarea a prezentat câteva probleme legate de curbarea suportului și expulzarea traverselor, murdărie superficială, aderentă, ancrasată, agățători masive nepotrivite, lacune ale grundului, lovituri pe margini și în colțuri, urme de hârtie lipită pe fața icoanei.

## Descrierea obiectului

Lipovenii sunt un neam de origine rusă care s-au așezat în zona Deltei Dunării. Ocupația lor majoră este și în zilele noastre pescuitul. Numele lor se pare că provine din cuvântul rusesc *lipa* care se traduce: tei. Din lemn de tei își

---

<sup>1</sup> **RO:** Cercetare finanțată prin FONDUL SOCIAL EUROPEAN, Programul Operațional Sectorial Dezvoltarea Resurselor Umane 2007 – 2013, Axa prioritară nr. 1 „Educația și formarea profesională în sprijinul creșterii economice și dezvoltării societății bazate pe cunoaștere”, Domeniul major de intervenție 1.5 „Programe doctorale și post-doctorale în sprijinul cercetării”, Titlu: „**MINERVA – Cooperare pentru cariera de elită în cercetarea doctorală și post-doctorală**”, Contract: POSDRU 159/1.5/S/137832.

**EN:** This work was possible with the financial support of European Social Fund, Operational Programme Human Resources Development 2007 - 2013, Priority no.1 "Education and training in support for growth and development of the knowledge society", Key Area of Intervention 1.5 "Doctoral and post-doctoral research support" Title: "**MINERVA - Cooperation for elite career in PhD and postdoctoral research**", ID POSDRU 159/1.5/S/137832.

<sup>2</sup> **Rodica Gabriela Herbel**, doctorand Universitatea Lucian Blaga, Sibiu, Facultatea de Științe Socio-Umane, Departamentul de Istorie, Patrimoniu și Teologie Protestantă.

confeccionau lotcile, uneltele și icoanele<sup>3</sup>. Eleganța și simplitatea desenului, caligrafia suplă a desenului și dominata cromatică de roșu cald constituie specificitatea acestor icoane lipovenești.

### **Descrierea din punct de vedere iconografic**

Icoana are o bordură de culoare roșie care imită rama icoanelor cu sipet.

Compoziția este împărțită în patru câmpuri printr-o cruce colorată în albastru, bordată cu o linie fină albă, situată în centrul icoanei. Pe cruce este *Iisus răstignit*. În câmpurile superioare sunt reprezentați *Maica și Pruncul* și *Sfântul Nicolae*. Maica Domnului este pictată cu tunica roșie și maforionul maroniu spre negru. „Femeile acelor timpuri trebuiau să-și acopere în toată vremea capul, iar noi putem vedea pe capul ei o mahramă, care adună și acoperă părul. Atribute nelipsite ale acoperământului capului Maicii Domnului sunt trei stelute care întotdeauna se zugrăvesc pe ambii umeri și pe frunte”<sup>4</sup>.

Pruncul Iisus este reprezentat binecuvântând. Este îmbrăcat cu un hiton roșu. Pictorul a folosit aceeași nuanță a culorii pentru tunica Maicii dar și pentru fundalul acestei reprezentări. Cununa cruciată are scrise literele O φ N, în conformitate cu ceea ce i-a zis Dumnezeu lui Moise pe muntele Sinai când i s-a arătat în rug: „Eu sunt O φ N”<sup>5</sup>.

Sfântul Nicolae se detașează de pe fundalul verde, îmbrăcat în veșminte preoțești. Pe epitrahil sunt desenate două cruci simple cu negru. Stiharul este de asemenea de culoare verde. Deasupra, o bandă aurie completează câmpul. Fundalul auriu este prezent și în zona cu reprezentarea Maicii Domnului cu Pruncul.

În câmpurile inferioare sunt reprezentați Sfântul Mare Mucenic Gheorghe și Arhanghelul Mihail.

Îngerul Mihail este pictat cu o coroană pe cap, ca un domnitor, iar îmbrăcămintea este ca a unui soldat medieval. Aripile și coroana sunt desenate cu galben. Arhanghelul este prezentat călare pe un cal roșu.

Sfântul Gheorghe, călare pe un cal alb, omoară balaurul, abia schițat cu o linie neagră rapidă și sigură. Fundalul celor două câmpuri din partea de jos a icoanei nu are bandă aurie.

### **Descrierea din punct de vedere tehnic**

Panoul a fost debitat tangențial cu ferăstrăul și este format din trei părți îmbinate adeziv pe lungimea fibrei lemnului.

Dimensiunile panoului sunt:

Lungime = 300 mm;

Lățime = 237 mm;

Grosime = 15 mm.

Pe verso, panoul prezintă o etichetă mare de hârtie pe care putem citi inscripția:

*Expoziția Asociațiunii*

*Nr.1984 Desp.Ș.a*

---

<sup>3</sup><http://www.formula-as.ro/2011/962/spiritualitate-39/preot-vasile-cozma-lipovenii-sunt-un-neam-nascut-si-tinut-de-credinta-13552>, accesat în octombrie 2013.

<sup>4</sup> Monahia Iuliania 2001, p. 131.

<sup>5</sup> Dionisie din Furna 2000, p. 228.

*Denumirea și originea obiectului Icoană de lemn împărțită în patru câmpuri și la mijloc Răstignirea*

*Proprietarul Ioan Bercan preot Merchiașa*

*Donat pentru Muzeul Asociațiunii*

De asemenea, se mai observă câteva inscripții scrise cu vopsea albă:

292-OC                      1035

Mergheașa                1035

Panoul suport prezintă trei agățători metalice, dispuse în triunghi, fixate prin înșurubare. Ele au o dimensiune prea mare în comparație cu suprafața și greutatea icoanei. Din această cauză sunt considerate necorespunzătoare.

Grundul, stratul care face legătura între stratul de culoare și suport, a fost aplicat prin pensulare și este compus dintr-un clei animal colagenic și cretă.

El poartă urmele unui desen incizat. Desenul icoanei are o mare importanță deoarece el oferă structura, mișcarea și determină suprafețele de pictat<sup>6</sup>. Acoperit de straturi de culoare, desenul dispăre. De aceea, se folosea o tehnică pentru a-l păstra: cu o daltă de gravor sau un ac se incizau contururile. Ele se văd după câteva straturi de culoare. Această incizie se numea *grafia*. În cazul icoanei de față se mai observă pe marginile crucii albastre.

Peste stratul de grund s-au aplicat succesiv straturile de culoare ce conțin pigmenți și un liant. Putem presupune că este vorba despre o tempera grasă. Această tehnică picturală are ca liant de bază o emulsie pe bază de gălbenuș de ou la care se adaugă o cantitate variabilă de ulei.

Stratul de culoare este protejat de un strat de verni. Foița utilizată este dintr-un metal argintiu, lăcuit cu un lac galben pentru a imita aurul.

### **Descrierea stării de conservare înainte de restaurare**

Suportul de lemn este curbat din cauza debitării tangențiale, îmbătrânirii naturale a materialului și pictării pe o singură față a sa. Traversele au rămas plane și au fost expulzate de tensiunile create. Pe verso observăm un număr de inventar, inestetic, scris cu vopsea albă: 1035. Se mai observă o inscripție cu vopsea neagră în partea de jos a panoului.

Se pot observa două împunsături pe față care au afectat straturile picturale.

Grundul prezintă lacune în zonele de împunsătură ale suportului și în câteva zone localizate în partea dreaptă-jos, pe margini și în colțuri, care prezintă eroziuni și adâncituri datorate unor lovituri.

Stratul de culoare este subțiat în unele locuri, fapt ce rezultă în urma cercetării suprafeței pictate în lumină UV. Stratul de culoare prezintă cracluri și lacune. De asemenea, în colțuri sunt prezente patru urme de hârtie lipită cu un adeziv sau de origine necunoscută. Verniul icoanei are un aspect gălbui datorat îmbătrânirii rășinii naturale pe care o conține. Întreaga suprafață a icoanei prezintă murdărie superficială, aderentă și ancrasată.

### **Investigații științifice**

Analizele care se pot efectua pentru studierea acestei piese trebuie să ne dea informații despre materialele componente din structura internă a acestei lucrări. Metodele pot fi invazive sau neinvazive.

---

<sup>6</sup> Sendler 2005, p. 204.

## Investigații biologice

Investigațiile biologice trebuie să ne ajute la identificarea atât a esenței lemnoase din care a fost confecționat panoul cât și a speciilor de dăunători care au infestat lemnul: insecte, fungi. Eșantioanele de lemn, de exemplu, trebuie să aibă o dimensiune cât mai mică, o cantitate neglijabilă. Din acest motiv, pentru identificarea esenței lemnoase s-a prelevat un eșantion cât mai mic de pe verso-ul panoului. Rezultatele investigațiilor se află în buletinul de analiză nr. 321 din 17.11.2009. Icoana a fost confecționată din lemn brad *Abies alba*. Nu prezintă atac biologic.

## Descrierea operațiilor de restaurare efectuate

Operații preliminare:

1. Curățirea mecanică a piesei (desprăfuire) - s-a folosit o pensulă aspră;
2. Prelevarea de probe în vederea investigațiilor biologice și chimice;
3. Observație cu ochiul liber, sub lupă, în lumină UV, fotografiere;
4. Consolidare profilactică a straturilor picturale (facing) cu foiță japoneză și soluție clei de pește 3%, pentru prevenirea pierderilor de material.

Operații pe suport:

5. Operații pe verso:

- desprăfuire cu ajutorul unei pesule aspre;
- curățirea murdăriei superficiale, aderente și ancrasate;
- curățire cu solvenți: pentru îndepărtarea inscripțiilor cu vopsea albă, lacul și vopseaua neagră folosim un amestec de alcool izopropilic-amoniac-apă;
- îndepărtarea elementelor metalice (agățători) cu ajutorul unui clește, prin deșurubare;
- injectare cu alcool izopropilic în orificiile rezultate, în scopul deschiderii capilarității lemnului. Alcoolul are o tensiune superficială mai mare decât apa, deci udă mai repede și se evaporă mai repede. Se pregătește lemnul cu alcool izopropilic pentru a facilita înclieirea. Cleiul va intra mai repede și va face priză mai bine<sup>7</sup>.
- înclieiere cu soluție de clei de iepure 12%;
- completare cu cepuri de lemn din aceeași esență-brad;

Surplusul de lemn al cepurilor se taie cu ajutorul cleștilor și apoi se șlefuește până la nivelul lemnului icoanei.

- crestare și curbare traverse cu ajutorul unui bomfaier și a unei menghine; se realizează tăieturi până la jumătatea grosimii traverselor, la o distanță de 0,5 cm între tăieturi;

- introducere traverse în vechile lăcașuri și fixarea lor cu ajutorul unor pene foarte subțiri deoarece traversele au avut o lățime mai mică decât interiorul lăcașelor.

Operații pe starturile picturale:

6. Consolidarea propriu-zisă a straturilor picturale:

- pensulare cu soluție de clei cald de pește în concentrație 6%;
- călcare cu spatula caldă la temperatura de 65° C peste strat protector de Melinex și alternare cu presă rece (săculeți cu nisip, marmură).

---

<sup>7</sup> Coman-Sipeanu 2009.

Avantajele acestei metode rezidă în compatibilitatea adezivului cu liantul grundului, ca și ușoara reversibilitate a adezivului. Inconvenientele acestei metode constau în folosirea unui adeziv apos și slaba rezistență a cleiului la agresiunile microorganismelor<sup>8</sup>.

7. Îndepărtarea foiței japoneze de pe suprafața picturală cu ajutorul unui tampon de vată îmbibat în apă fierbinte și ștergere cu tampon de vată uscat prin mișcări circulare.

Pe o pensetă se înfășoară un tampon de vată și se umezește în apă fierbinte. Stors și cu mișcări circulare, tamponul ajută la desprinderea foiței de pe suprafață. Surplusul de apă și clei se îndepărtează cu un tampon uscat de vată. Dacă pictura este sensibilă, curățarea uscată se face prin tamponare<sup>9</sup>.

8. Chituirea lacunelor:

- degresarea lacunelor cu alcool izopropilic. Se degresează cu ajutorul unui bastonaș cu vată. Orice urmă de murdărie împiedică procesul de încheiere;
- texturarea suprafeței cu ajutorul unui bisturiu în cazul în care aceasta este foarte netedă, pentru a facilita priza cleiului și a chitului cu suportul;
- încheiere cu o soluție de clei de iepure 6%;
- straturi succesive de chit de concentrații diferite de la un lapte de chit compus din clei și o cantitate mică de cretă de munte până la un strat de chit de o consistență normală;
- șlefuirea pe umed cu dop de plută sau cu un bastonaș umed prin mișcări circulare.

9. Curățire:

- curățire cu solvenți: efectuarea testelor, rezistență la umiditate bună (cu apă distilată), nu se transferă nici o culoare;
- efectuarea testelor cu soluții de apă amoniacală, detergent C2000 în concentrație de 2% și 5%;
- curățirea cu C2000 în concentrație 5%. C2000 este un amestec tensioactiv într-o formulă provenită din hidroxid de potasiu, biodegradabilă mai mult de 90% și ușor de folosit pentru spălat. Este un detergent utilizat pentru îndepărtarea substanțelor uleioase, grase și carbonace, precum și a materialelor proteice de pe operele din piatră și ceramică. Nu conține oxidanți<sup>10</sup>;
- îndepărtarea urmelor de hârtie lipită folosind comprese cu apă fierbinte pentru emolier, bastonaș de vată pentru subțiere prin frecare, bisturiu pentru îndepărtare.

10. Integrarea cromatică cu retuș velatura, *tratteggio*, a zonelor chituite utilizând culori de apă.

Tehnica retușului trebuie să fie diferită de cea a autorului. Retușul se poate aplica sub forma unei pelicule sau prin tehnica *tratteggio*, dând un aspect vibrat suprafeței reconstituite. Integrarea se face strict în limita lipsurilor. Nu este permis să fie acoperit stratul original<sup>11</sup>. Culorile folosite au fost acuarela.

---

<sup>8</sup> Baroni 1992, p. 85.

<sup>9</sup> Coman-Sipeanu 2009.

<sup>10</sup> În conformitate cu fișa produsului.

<sup>11</sup> Dancu 1966, p. 49.

Acuarelele sunt pigmenți măcinați foarte fin, aglutinați printr-un liant din gumă arabică și uneori din miere. Ele răspund bine criteriului reversibilității, pot fi îndepărtate chiar la mult timp după aplicarea lor. Retușul în acuarelă este transparent, foarte fin și permite lucrări foarte precise<sup>12</sup>.

12. Vernisarea cu verni pe bază de rășină naturală - dammar în esență de terebentină 8%. Pentru a proteja pictura fragilizată, dar în același timp să nu schimbăm nici caracteristicile culorii inițiale, s-a optat pentru o concentrație de 8%. S-a folosit dammar deoarece este un produs care respectă principiul reversibilității.

Vernisarea se face prin pensulare atingând suprafața alternativ în sens vertical și orizontal. Operația are loc pe plan orizontal pentru a evita scurgerea verniului. Se lasă la uscat 24 de ore.

Această ultimă operație din procesul de restaurare asigură protecția suprafeței pictate.

### **Recomandări privind modul de păstrare**

După restaurare, icoana va fi depozitată în condiții optime sau va fi expusă în spațiile muzeului.

Odată ieșită din laboratorul de restaurare, icoana trebuie să fie atent supravegheată de conservatori. Acest lucru presupune o depozitare adecvată într-un mediu ambiant controlat sau o expunere în condiții optime.

Pentru spațiile în care sunt expuse obiecte diferite din punct de vedere al materialelor constitutive, valorile optime pentru UR sunt cuprinse între 50%-65%<sup>13</sup>. Menținerea constantă a umidității este foarte importantă pentru a evita riscul modificărilor dimensionale ale suportului. Dacă umiditatea relativă scade sub 40% se recomandă evacuarea panourilor de lemn.

Temperatura acționează asupra materialelor direct și indirect. Direct, acționează prin efecte de dilatare și contractare și indirect prin influența asupra coeficientului de umiditate din material<sup>14</sup>. Se recomandă, în spațiile expoziționale cât și în cele de depozitare, o temperatură de 18°-20°C<sup>15</sup>.

Se va evita crearea de microclimate; o atmosferă închisă și neaerisită este favorabilă dezvoltării mucegaiurilor.

Icoana trebuie să fie protejată de radiația luminoasă naturală, solară, directă. Iluminarea optimă să aibă valori cuprinse între 150-180 lx. Lumina trebuie să fie rece, cu protejarea sursei de iluminare cu filtru WOOD, pentru diminuarea cantităților de radiații ultraviolete<sup>16</sup>.

Examinarea piesei se face cu ajutorul luminii razante.

Lucrarea va fi ferită de factori de poluare și praf atmosferic, precum și de eventuale atacuri biologice. Vor fi luate măsuri de precauție împotriva vibrațiilor, incendiilor, inundațiilor, actelor de vandalism sau efracțiilor.

Depozitarea este recomandată în poziție orizontală. Expunerea nu se face prin tensionare, doar prin sprijinire. Dacă se va expune prin agățare, sistemul de

---

<sup>12</sup> Baroni 1992, p. 106.

<sup>13</sup> Moldoveanu 1999, p. 34-94.

<sup>14</sup> Florescu 1994.

<sup>15</sup> Moldoveanu 1999, p. 126.

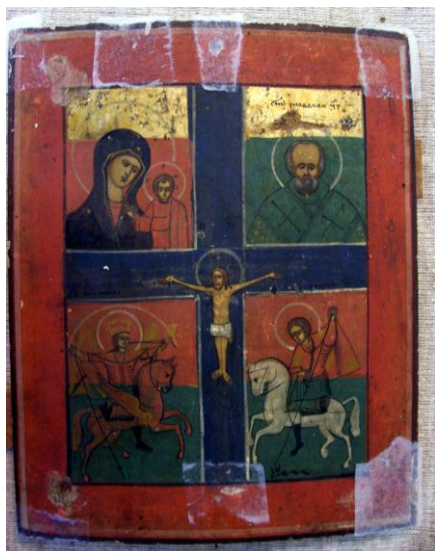
<sup>16</sup> Baroni 1992, p. 39.

prindere se va adapta greutateii piesei. Lucrarea se va îndepărta de perete câțiva centimetri cu ajutorul unor bucăți de plută fixate la baza ei.

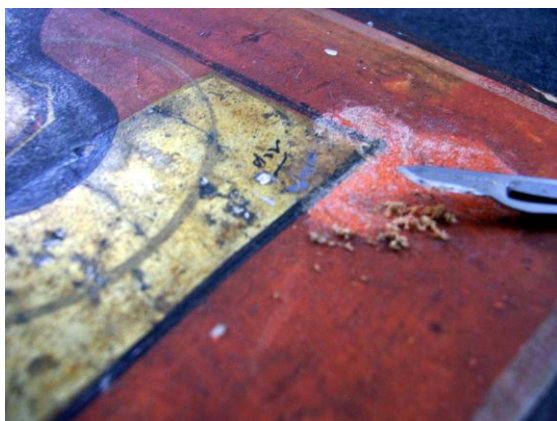
Se vor limita deplasările, acestea fiind o cauză suplimentară de pericol. Dacă lucrarea trebuie să fie transportată, manevrarea se face cu atenție, cu mănuși de bumbac. Ambalarea se face corespunzător folosind materiale neacide. Cele care ating icoana trebuie să fie moi, următoarele semirigide și pentru protecție finală rigide. Transportul propriu-zis se va face în condițiile prevăzute de normele de conservare.

## BIBLIOGRAFIE

- Baroni 1992                      Baroni Sandro, *Restaurarea și conservarea tablourilor. Manual practic*, 1992.
- Coman- Sipeanu                Coman-Sipeanu Olimpia, *Restaurarea picturii tempera. Note de curs*, Sibiu, 2009
- 2009
- Dancu 1966                      Dancu Juliana, *Restaurarea icoanelor pe lemn și sticlă. Manual practic*, 1996.
- Florescu 1994                    Florescu Radu, *Bazele muzeologiei*, Ministerul Culturii, Centrul de Perfecționare a Personalului din Cultură și Artă, de Pregătire Postliceală și Postuniversitară, București, 1994.
- Moldoveanu 1999                Moldoveanu Aurel, *Conservarea preventivă a bunurilor muzeale*, Ministerul Culturii și Cultelor, Centrul pentru Formare, Educație Permanentă și Management în Domeniul Culturii, București, 1999.
- Monahia Iuliania                Monahia Iuliania, *Truda iconarului*, Editura Sophia, București, 2001.
- 2001
- Sendler 2005                      Sendler Egon, *Icoana, chipul nevăzutului*, Editura Sophia, București, 2005.
- <http://www.formula-as.ro/2011/962/spiritualitate-39/preot-vasile-cozma-lipovenii-sunt-un-neam-nascut-si-tinut-de-credinta-13552>, accesat în octombrie 2013.



Icoana după consolidarea profilactică locală



Îndepărtarea hârtiei lipite, cu ajutorul bisturiului



Degresarea orificiilor prin injectare



Completare cu cepuri de lemn



Ansamblu înainte de restaurare



Verso înainte de restaurare