

TIPURI DE HABITAT ÎN AREALUL RĂSĂRITEAN AL CULTURII VERBICIOARA

Nălbitoru-Mărăcine Iulius-Alexandru¹
nalbitorumaracine@yahoo.com

Keywords: *habitat, Middle and Late Bronze Age, Lower Olt River Basin, Verbicioara culture, settlements, ash-pits/zolniki, burials.*

Abstract: *We limit ourselves to the Lower Olt River Basin in presenting the habitat. Obviously, we make brief references to other parts of Oltenia and West Muntenia. The central axis of the space under consideration is the River Olt and its wider catchment. It has as geographical "borders" the Carpathians Mountains in the north and the Danube in the south. This territory includes several landscape units, each with specific characteristics. The major relief units crossed by the Lower Olt River and its affluents are: Subcarpathians, Getic Plateau, Romanian Plain and the Danube Valley. Favorable natural conditions influenced populating this region, natural resources allowing economic activities, breeding, cultivation and exploitation of local natural resources, especially the salt. The settlements of this culture are located along the main water courses in the vicinity of important resources such as salt, in caves or places that adds some security.*

We find a predominance of settlements in the Lower Olt River Basin in the first phase in the north, specifically in there sources of salt and communication routes used to transport salt, concentrated in the Ocnele - Baile Govora area. In phase IV of the culture Verbicioara we notice an increase in settlements number. They are distributed along the Olt and its most important affluents. We can even speak about a shift to south-east direction towards the area occupied by other communities in this period, adding that this move was already reported on the south-west/north-east. Perhaps this shift led some experts to talk about a phase or a group called Govora-Fundeni.

Dwellings do not seem to have a specific layout within the settlements. Most constructions are surface houses, but there were dwellings, at Vierșani-Jupanesti.

În acest material ne-am propus să contribuim la mai buna cunoaștere a perioadei Bronzului Mijlociu și Târziu prin valorificarea informațiilor despre arealul răsăritean al acesteia. Această zonă ridică încă multe semne de întrebare pentru perioada abordată. Dintre acestea menționăm doar câteva: care a fost limita răsăriteană a răspândirii acestei culturi pe parcursul perioadelor studiate; ce tipuri de așezări au existat; ce rit funerar au folosit aceste comunități; ce relații au existat cu celelalte culturi contemporane și ce rol a jucat cultura Verbicioara în geneza grupurilor și relațiilor culturale de la sfârșitul Epocii Bronzului și începutul Epocii Fierului.

¹ Nălbitoru-Mărăcine Iulius-Alexandru, profesor, arheolog specialist, doctor în istorie, Institutul de arheologie „Vasile Pârvan” București.

Axa centrală a spațiului avut în vedere este cursul Oltului, bazinul său mai larg. Acesta are drept „granițe” geografice lanțul muntos al Carpaților în nord și fluviul Dunărea în sud (Harta 1). Acest teritoriu cuprinde mai multe unități de relief, fiecare cu caracteristici specifice.

Unitățile de relief majore traversate de cursul inferior al râului Olt, cu afluenții săi sunt: Subcarpații, Podișul Getic, Câmpia Română și Lunca Dunării.

Condițiile naturale favorabile au influențat popularea acestei regiuni, resursele naturale permițând ca activități economice creșterea animalelor, cultivarea plantelor, precum și exploatarea resurselor naturale locale, gândindu-ne în special la sare.

Căile de comunicație, mai cu seamă cu regiunile sudice, dar și, mai puțin numeros documentate, nordice, au permis un schimb relativ intens de mărfuri și influențe, dar și persoane, în acest sens, culoarele de vale și coamele dealurilor fiind căi de circulație ideale pentru a realiza legătura spațiului intercarpatic cu diferitele regiuni ale Olteniei, dar și cu teritoriile din apropierea Dunării, inclusiv cele aflate pe malul drept, în Bulgaria de astăzi.

Tipurile de relief sunt variate, regăsindu-se aici acea dispunere în trepte și o îmbinare armonioasă a formelor de relief. Întâlnim formele majore de relief – munți, dealuri și podișuri, câmpii, care nu s-au schimbat prea mult față de prezent, iar în cadrul acestora formele minore de relief – văi, terase, interfluvii, dune de nisip care s-au modificat, uneori considerabil. Dezastrele naturale cum ar fi seismele sau activitatea vulcanică din regiunile apropiate² au constituit un factor important în schimbarea aspectului reliefului, pe lângă eroziune, activitatea antropică.

Subcarpații Getici se individualizează prin modul de formare și alcătuire și anume bazin de depunere a sedimentelor aduse de râurile din Carpații Meridionali³. Răspândirea depozitelor de sare este pusă de specialiști pe seama unui regim lagunar⁴. Mediul marin, urmat de cel lagunar, a dus la formarea unui nivel salifer superior, reprezentat prin brecii, gresii calcaroase, gipsuri și marne⁵.

Subcarpații vâlceni se desfășoară între râurile Olteț și Topolog, cei mai importanți afluenți pe stânga și pe dreapta din bazinul inferior al Oltului. O caracteristică a acestora o reprezintă îmbinarea muscelor cu dealurile subcarpatice, pe structură cutată⁶. Apar o serie de depresiuni și culoare, despărțite de șiruri de dealuri.

Denumirea de Piemont Getic se referă la unitatea de acumulare piemontană, de vârstă villafranchiană, separată de Carpații Meridionali prin intermediul Subcarpaților Getici⁷. Piemontul, format datorită existenței Carpaților, a devenit un podiș piemontan, fragmentat, cu caractere de tranziție între munte și câmpie⁸. În

² Schuster 2004, p. 10; Schuster *et alii* 2005, p. 9 și urm.

³ Roșu 1992, p. 181.

⁴ Roșu 1992, p. 182.

⁵ Roșu 1992, p. 182.

⁶ Roșu 1992, p. 187.

⁷ Badea 1992, p. 345.

⁸ Badea 1992, p. 345.

partea de nord a Piemontului Getic, eroziunea și modelarea reliefului au dus la crearea unui ansamblu de forme subcarpatice. În partea de sud rețeaua hidrografică a avut un caracter consecvent, contribuind la crearea unei rețele de văi largi, care au influențat distribuția așezărilor și a căilor de comunicație. Culmile piemontane au distribuția nord-sud, cu interfluvii rotunjite ce se largesc treptat în partea sudică, conferind aspectul de podiș. Înălțarea continuă a zonei, până la altitudini de 600-700 de metri a dus la adâncirea sistemului de văi, dar și la largirea lor. Numărul și altitudinea teraselor scad de la nord la sud⁹.

Piemontul Oltețului este cea mai mare subunitate, străbătut de văi lungi, care fragmentează suprafața și determină direcția căilor de comunicație. În partea de nord se diferențiază Dealurile Amaradiei și Dealurile Cernei, iar în partea sudică Podișul Teslui și Podișul Beicăi. Între Olt și Argeș se află Piemontul Cotmenei cu altitudini de peste 600 de metri și o rețea hidrografică divergentă.

Resursele geologice ale Piemontului Getic sunt modeste și constau mai ales în combustibili minerali și sare. Sarea pare să fi fost exploatată din cele mai vechi timpuri în regiunea Ocnele Mari, așa cum probează numeroasele descoperiri arheologice din regiune.

Câmpia Română și Lunca Dunării reprezintă alte unități geografice care sunt incluse în aria geografică a temei propuse. Relieful major al Câmpiei Române se caracterizează printr-o mare varietate de subtipuri, unii specialiști identificând 12 subtipuri genetice de câmpii și câmpuri, dar se pare că numărul este mai mare dacă se ține cont de structură sau morfometrie¹⁰.

Între Jiu și Olt se află Câmpia Leu-Rotunda, o câmpie piemontană veche, ce reprezintă o prelungire a Piemontului Getic, ca și câmpia din partea stângă a Oltului. Întâlnim și câmpii de terase, care au fost tăiate de râuri în detrimentul piemontului.

Sistemul de terase din această regiune cuprinde cinci terase, racordabile cu cele ale Dunării, dar în amonte râurile au două sau trei terase în plus¹¹.

Teraselor din Câmpia Olteniei au o dezvoltare monolaterală, pe partea dreaptă a Oltului¹², fapt care influențează și repartiția așezărilor.

Rețeaua hidrografică majoră a Olteniei este reprezentată de Dunăre, Jiu și Olt precum și de afluenții lor, Dunărea fiind principalul colector al bazinelor hidrografice din zonă. Rețeaua actuală de văi este în cea mai mare parte de vârstă cuaternară însă formarea și evoluția ei s-au făcut într-o perioadă lungă¹³.

Direcția râurilor este în general nord-sud, rețeaua hidrografică fiind reprezentată de Olt cu afluenții principali Olteț și Topolog. Bazinul hidrografic al Oltului se dezvoltă mai ales pe dreapta, unde cursurile mai mici sunt captate de Olt, Olteț cu Cerna, Olănești, Govora, Bistrița, Lucavăț, Pesceana, Mamu, Beica, Teslui. Pe partea stângă, principalii afluenți ai Oltului sunt Topologul, Stăneasa, Trepteanca, Cunga, Dîrjov, Iminog, Teslui, Oboga ș.a.

⁹ Badea 1992, p. 349.

¹⁰ Enciu 2005, p. 36.

¹¹ Posea, Enciu 2005, p. 39.

¹² Popescu 2005, p. 148.

¹³ Posea 1983, p. 145.

Râurile care traversează Câmpia Romanaților formează lunci largi, fiind veritabile culoare de circulație, cum este cazul Oltului, dar și al afluenților mai importanți cum ar fi Olteț sau Teslui.

Așezările din perioada Bronzului Mijlociu și Târziu sunt amplasate de-a lungul cursurilor principale de apă, în apropierea unor resurse importante cum ar fi sarea, în peșteri sau locuri care confereau o oarecare siguranță. Se pare că erau preferate locurile înalte, situate pe terasele unor râuri sau pante de dealuri și chiar o serie de insule, cum ar fi aceea de la Ostrovul Corbului¹⁴. Un rol important în alegerea amplasamentului îl reprezintă apropierea de o sursă de apă, în proximitatea multor așezări fiind semnalate izvoare.

Distribuția așezărilor în aria geografică avută în vedere cunoaște diferențe semnificative de la fază la fază. Se consideră că în fazele I-III ale acestei culturi așezările erau mai numeroase în partea de sud a Olteniei, iar în fazele IV-V erau mai numeroase în partea de nord a Olteniei, în zona de podiș și deluroasă¹⁵.

Pentru Bazinul Oltului Inferior constatăm o predominare a așezărilor din primele faze în partea nordică, mai exact în zona resurselor de sare și a căilor de comunicație folosite pentru transportul sării. Arealul de concentrare a așezărilor din primele faze este delimitat de Râmnicu Vâlcea - Ocnele Mari - Băile Govora. În faza a IV-a a culturii Verbicioara constatăm o creștere a numărului de așezări (H.6). Acestea sunt repartizate de-a lungul Oltului și al afluenților mai importanți. Constatăm și o creștere a numărului de așezări în partea stângă a Oltului, între acest râu și Vedea. Se poate vorbi chiar de o deplasare spre direcția sud-est, spre arealul ocupat de alte comunități din această perioadă, această mișcare adăugându-se celei deja semnalate pe direcția sud-vest/nord-est. Probabil că această deplasare sud-estică a determinat pe unii specialiști să vorbească de constituirea grupului Govora sau Fundeni-Govora. În faza a V-a se revine la arealul anterior, constatând o creștere a numărului de așezări de-a lungul Oltului, în special pe partea dreaptă, dar și în zonele cele mai nordice din Subcarpați și chiar în zonele montane. Pentru această fază este semnalată cea mai nordică așezare a culturii Verbicioara și anume Greblești. În acest punct a fost descoperită o seceră de bronz, atribuită culturii Verbicioara.

O primă clasificare a tipurilor de așezări o face Dumitru Berciu¹⁶, stabilind ca tipuri principale așezările de terasă, de înălțime și în peșteri și pentru ultima fază a culturii așa numitele „*cenușare*” (*zolniki*). În legătură cu acest din urmă tip, tot mai mulți cercetători le consideră în prezent, ca fiind mai degrabă asociate cu o serie de așezări și răspunzând unor necesități ale acestora decât așezări propriu zise.

O altă clasificare a așezărilor acestei culturi îi aparține lui Gabriel Crăciunescu, care adoptă drept criteriu amplasamentul topografic¹⁷. Potrivit cercetătorului amintit, pot fi deosebite așezări situate în zona de munte, și aici se face distincția între așezări situate pe înălțimi, așezări în peșteri și adăposturi sub stâncă; așezări din zona de deal, fiind incluse aici așezările situate la poalele unor dealuri, pe

¹⁴ Roman *et alii* 1983, p. 101-105.

¹⁵ Ridiche 2001, p. 35.

¹⁶ Berciu 1961, p. 231.

¹⁷ Crăciunescu 2004, p. 59-69.

pantele domoale ale acestora sau pe promontorii; aşezări situate în zona de câmpie şi pe insule.

Majoritatea aşezărilor Verbicioara sunt mici, dar sunt semnalate şi câteva aşezări care se întind pe o suprafaţă mai mare, câteva hectare, cum este cazul aşezării de la Govora-Sat, punctul *Huidu*. Alte aşezări par să fi avut o folosinţă mai îndelungată, ţinând cont de dimensiunea nivelului arheologic, care atinge şi 80 de centimetri. La Vlădeşti au fost identificate două niveluri de locuire, stratul de cultură având o grosime de 0,60 m¹⁸. De asemenea, la Cârcea, în judeţul Dolj, atât în punctul *Hanuri* cât şi în punctul *Viaduct*, este identificat un singur strat Verbicioara cu o grosime medie de 0,50 m¹⁹. La Ocnele Mari, pe o terasă a Pârâului Sărata a fost identificată o aşezare Verbicioara IV-V, grosimea depunerilor arheologice atingând grosimea de 0,80 m. Pe baza tipologiei ceramicii, Petre-Govora afirmă existenţa a două niveluri de locuire²⁰. Alte aşezări în care grosimea nivelului arheologic depăşeşte media aşezărilor Verbicioara (0,40-0,50 m) sunt Ocnele Mari, în punctul *Ştrand* şi Ostrovul Corbului, în punctul *Botul Cliuciului*, zona A. Aceste aşezări fie sunt situate în apropierea unor resurse importante cum era sarea, fie într-o zonă deosebit de importantă pentru circulaţia bunurilor şi persoanelor.

Aşezările cu durată scurtă de folosire au un singur nivel de locuire, fapt care ar indica o oarecare mobilitate a locuitorilor acestei culturi, pusă în legătură cu creşterea animalelor²¹. Am putea include în această categorie şi locuirile în peşteri pentru că niciuna nu a furnizat material care să conducă la concluzia ca a fost o locuire de durată pentru perioada luată în discuţie. În această categorie ar putea fi incluse aşezările de tip cenuşar, aşezările sezoniere în peşteri şi adăposturi sub stâncă şi aşezările unde grosimea depunerilor arheologice ne pot indica o locuire sezonieră sau de scurtă durată.

Existenţa aşezărilor de tip „cenuşar” este foarte discutabilă în arealul culturii Verbicioara. Aşezările de tip cenuşar apar în ultima etapă de evoluţie a acestei culturi, cum ar fi cele de la Orodol, Govodarva, Oreviţa Mare sau Ocnele Mari-Cărpiniş.

Referindu-se la aceste aşezări, Dumitru Berciu le consideră aglomerări de treişapte gospodării²². La Orodol au fost identificate şapte mici movile *conţinând în stratul de cultură multă cenuşă*²³. Potrivit cercetătorului amintit, acest tip de aşezare ar dovedi o orientare şi mai pronunţată ca până atunci către păstorit a comunităţilor culturii Verbicioara.

La Govodarva, Gabriel Crăciunescu menţionează existenţa unui strat ce conţine multă cenuşă, amestecată cu bucăţi de chirpici ars²⁴. Tot aici au apărut mai multe

¹⁸ Berciu *et alii* 1961, p. 131.

¹⁹ Ridiche 2000, p. 47-48.

²⁰ Petre-Govora 1995, 53.

²¹ Vulpe 2001, p. 267.

²² Berciu 1961, p. 231.

²³ Berciu 1961, p. 231.

²⁴ Crăciunescu 1996, p. 38.

fragmente ceramice și o râșniță. Se pare că așezarea a fost puternic răvășită de căutătorii de comori.

La Ocele Mari, a fost descoperită o posibilă așezare de tip cenușar, atribuită ultimei faze a culturii Verbicioara²⁵.

Descoperirile cu caracter funerar constau în grupuri mici, de două până la cinci morminte de incinerare, concentrate în partea de sud a Olteniei pentru primele faze și în partea de nord pentru ultimele faze²⁶. Lipsa unor necropole mai întinse poate fi pusă pe seama stadiului actual al cercetărilor, dar și pe mobilitatea populațiilor din perioada respectivă. În majoritatea cazurilor, așezările au un singur nivel de locuire, care rar depășește 30-40 cm grosime și o întindere de câțiva zeci de metri. Există și posibilitatea să nu avem necropole întinse, ci doar grupuri de morminte. Există, de asemenea, posibilitatea să nu fi existat necropole, resturile cinerare nefiind depuse în pământ. Nu este exclusă o practică, legată probabil de credințele comunităților respective, prin care cenușa defunctului să fie împrăștiată pe apă.

În ceea ce privește relația așezare - necropolă, pot fi doar presupuse posibile asocieri doar pentru câteva descoperiri cum ar fi cele de la Bucura, Râmnicu Vâlcea-*Cetățuia*, Verbicioara.

Pe baza materialelor existente se poate stabili existența unor ocupații cum ar fi creșterea animalelor, cultivarea plantelor, vânătoarea, pescuitul, meșteșugurile casnice. La acestea ar trebui să adăugăm, considerăm noi, exploatarea diferitelor resurse, cum ar fi sarea și poate resursele locale de cupru, metalurgia, confecționarea uneltelor și armelor și comerțul. Distribuția așezărilor, de-a lungul principalelor cursuri de apă, relativ uniform în ceea ce privește treptele de relief, în jurul unor resurse cum ar fi sarea, ne permit să presupunem existența acestor activități. Nu se poate stabili ce pondere dețineau diferitele tipuri de activități, cum ar fi agricultura sau creșterea animalelor. Existența a numeroase brăzdare și săpăligi lucrate din corn de cerb, cum ar fi cele din așezarea eponimă a culturii, ca și numeroasele râșnițe și vase de provizii, par să indice faptul că un rol important era deținut de cultivarea plantelor.

Creșterea animalelor pare să fi avut și ea un rol important, dovadă fiind interesul pentru zonele bogate în sare și controlul pe care aceste comunități par să-l fi exercitat asupra acestor resurse²⁷ și a principalelor căi de comunicație spre Transilvania, o zonă bogată în sare, dar și spre Peninsula Balcanică²⁸, unde această resursă este rară. Credem că posibilele drumuri ale sării erau reprezentate de văile principalelor râuri, Olt, Jiu și afluenții acestora, dar se pare că exista și o cale de circulație de-a lungul Dealurilor Subcarpatice și Piemontului Getic, așa cum pare să sugereze distribuția așezărilor în timpul diferitelor faze²⁹.

²⁵ Berciu 1976, p. 76-77; Morintz 1978, p. 68; Ridiche 2001, p. 38.

²⁶ Ridiche 2001, p. 36.

²⁷ Harta 2 și următoarele.

²⁸ Hărțile 2-5.

²⁹ Hărțile 2-5.

Locuințele nu par a avea o anumită dispunere în cadrul așezărilor. Cele mai multe locuințe sunt cele de suprafață, dar existau și locuințe adâncite în pământ, ca la Vierșani-Jupânești³⁰.

În interiorul locuințelor exista o vatră sau un cuptor, probabil o laviță de-a lungul pereților. Lângă vatră sau pe vatră au fost descoperite topoare de piatră șlefuită sau chiar căței de vatră³¹. Faptul că majoritatea locuințelor prezintă urme de ardere s-ar datora acestor structuri de combustie sau, de ce nu, trecerii lor prin foc în urma abandonării așezării sau a locuinței respective din diferite motive, cum remarcă Cristian Schuster pentru locuințele din mediul Glina³².

Tehnica de construcție a acestor locuințe consta într-o structură alcătuită din trunchiuri de copac și nuiele împletite, peste care era aplicat un strat de lut amestecat cu pleavă sau paie tocate. Gabriel Crăciunescu afirmă că la Rogova pereții erau spoiiți cu o humă albicioasă³³, fapt care răspundea unor necesități estetice sau sanitare.

Forma locuințelor este în majoritatea cazurilor patrulateră, dar se citează și o colibă de formă ovală, descoperită la Copăcelu³⁴. La Dobra, în județul Mehedinți, cercetătorul Gabriel Crăciunescu descrie o locuință Verbicioara, surprinsă parțial în timpul cercetării. Astfel, locuința apărută la adâncimea de -1,10 m prezenta în colțul de sud-vest o vatră cu un cuptor având baza de 0,80 m, așezată pe o masă de pietriș. În jurul vetrei erau numeroase fragmente ceramice și oase de animale, precum și o râșniță și un capac păstrat aproape întreg³⁵. În apropierea cuptorului au fost identificate gropi de par, ce aveau probabil rolul de susținere a acoperișului.

În general, locuințele sunt compuse dintr-o singură încăpere, cuprinzând o vatră în interior. La Rogova a fost identificată în interiorul fiecărei locuințe o groapă care avea rolul de a prelua excesul de umiditate³⁶. Tot la Rogova a fost cercetat un dig cu o lățime de 1,50 m și o înălțime de 0,50 m, cu rolul de a abate apa râului. La nord de acest dig a fost găsit un canal, cu aceeași orientare ca și prima amenajare³⁷.

În cadrul culturii Verbicioara există și locuințe adâncite în pământ. Bordeiele sunt semnalate în cadrul a numeroase așezări și nu par să caracterizeze o anumită fază a culturii Verbicioara. Un astfel de bordei a fost cercetat de Gh. Calotoiu în punctul Poarta Luncii din localitatea Vierșani. Aici, în cadrul unei secțiuni de 10 x 2 m a fost cercetat un bordei de formă dreptunghiulară, cu o vatră în interior, având de asemenea o formă patrulateră³⁸. O nouă secțiune, situată la nord de prima, la o distanță de 12 m a surprins o groapă menajeră, cu fragmente ceramice și multe oase de animale, în special bovidee³⁹.

³⁰ Calotoiu 1994, p. 7-42.

³¹ Calotoiu 1994, p. 16.

³² Schuster 1997, p. 45.

³³ Crăciunescu 2004, p. 69.

³⁴ Berciu 1976, p. 171-180.

³⁵ Crăciunescu 2002, p. 79.

³⁶ Crăciunescu 2004, p. 68.

³⁷ Crăciunescu 2004, p. 68.

³⁸ Calotoiu 1994, p. 7.

³⁹ Calotoiu 1994, p. 8.

Se poate considera că nu a existat o anumită predilecție pentru un tip de locuință într-una din fazele culturii Verbicioara, cele două tipuri putând coexista.

Din păcate, puținele informații care provin din săpături sistematice ne permit doar o sumară prezentare a habitatului din perioada Bronzului Mijlociu și Târziu în arealul abordat. Cercetările viitoare vor aduce noi date și vor susține sau nu unele dintre ipotezele formulate în această etapă.

ABREVIERI ȘI BIBLIOGRAFIE

AO	Arhivele Olteniei, Craiova.
AO SN	Arhivele Olteniei, serie nouă, Institutul de Cercetări Socio-Umane, Craiova.
Buridava	Buridava, Studii și materiale, Râmnicu Vâlcea.
CA	Cercetări arheologice, Muzeul Național de Istorie a României.
Cronica	Cronica cercetărilor arheologice din România.
Dacia	Dacia, Revue d'archéologie et d'histoire ancienne. Nouvelle série.
Drobeta	Drobeta, Muzeul Regiunii Porților de Fier.
Litua	Litua, Studii și cercetări, Muzeul Județean Gorj, Tg. Jiu.
MCA	Materiale și Cercetări Arheologice.
RevMuz	Revista Muzeelor, București.
SCIV	Studii și cercetări de istorie veche.
SCIVA	Studii și cercetări de istorie veche și arheologie.
SympThrac	SymposiaThracologica.
Studii Vâlcene	Studii Vâlcene, Biblioteca Județeană Vâlcea, Râmnicu Vâlcea.
Thraco-Dacica	Thraco-Dacica, București.

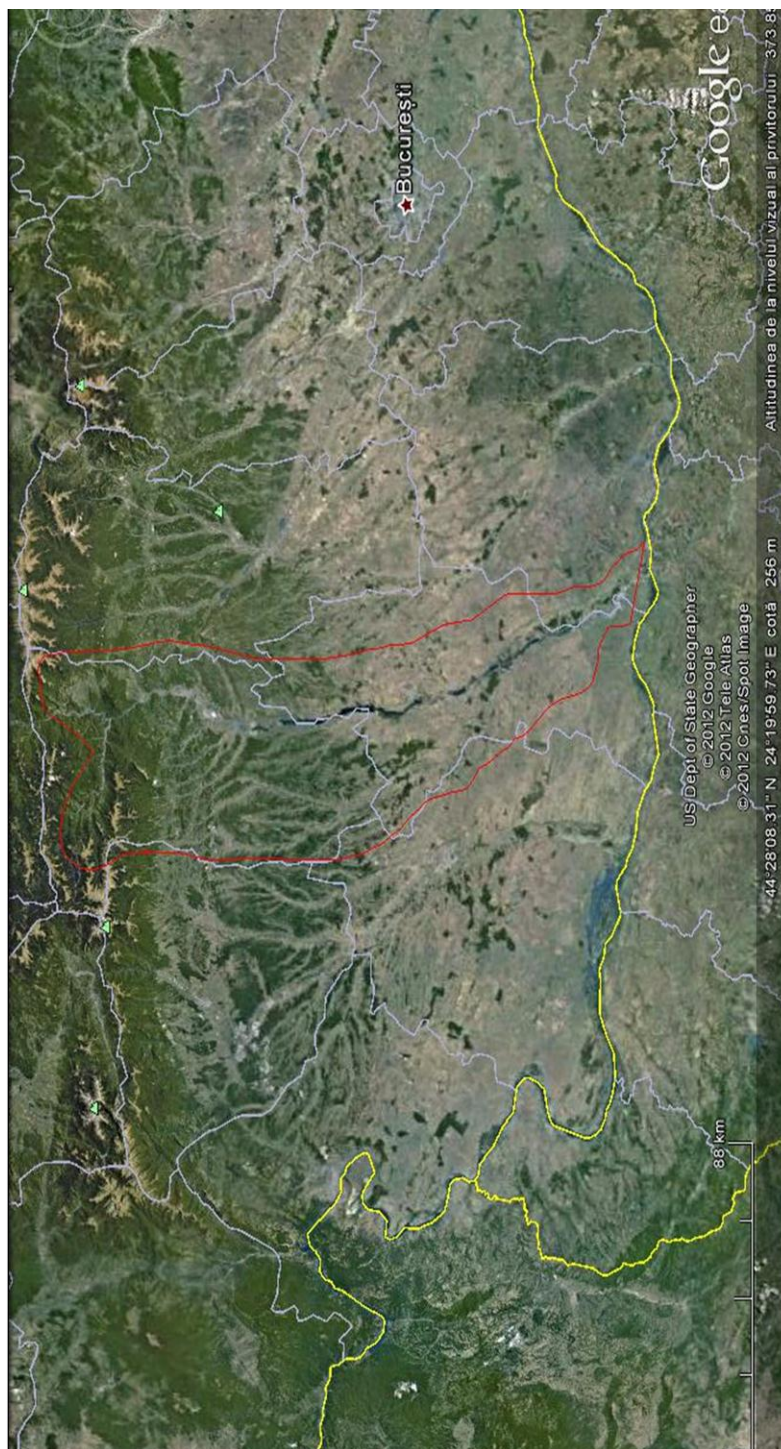
Badea, Alexandru 1983	L. Badea, M. Alexandru, <i>Terasele fluviatile</i> , în Geografia României I, București, 1983.
Badea 1992	L. Badea, <i>Piemontul Getic. Relieful. Geneză și trăsături generale</i> , în Geografia României IV, București 1992.
Berciu 1939	D. Berciu, <i>Arheologia preistorică a Olteniei</i> , în AO 18, 1939.
Berciu 1961a	D. Berciu, <i>Câteva probleme ale culturii Verbicioara</i> , în SCIV 12/2, 1961.
Berciu 1961b	D. Berciu, <i>Die Verbicioara- Kultur</i> , în Dacia N.S. 5, 1961.
Berciu 1972	D. Berciu, <i>Cercetări privind preistoria județului Vâlcea</i> , în Buridava, I, 1972.
Berciu 1976	D. Berciu, <i>Date noi privind sfârșitul culturii Verbicioara</i> , în SCIVA 27/2, 1976.
Berciu et alii 1951	D. Berciu, E. Comșa, S. Popescu-Ialomița, <i>Șantierul arheologic de la Verbicioara-Dolj</i> , în SCIV, 2.1, 1951.
Berciu et alii 1952	D. Berciu ș.a. , <i>Șantierul Verbicioara</i> , în SCIV 3, 141-189.
Berciu, Butoi 1961	D. Berciu, M. Butoi, <i>Cercetări arheologice în orașul Slatina și împrejurimi</i> , în MCA VII, 1961.

- Berciu *et alii* 1961 D. Berciu, P. Purcărescu, P. Roman, *Săpături și cercetări arheologice în raionul Vilcea*, în MCA VII, 1961.
- Bogdan 2005 O. Bogdan *Câmpia Olteniei. Clima* în Geografia României V, 2005.
- Boșcaiu 1983 N. Boșcaiu, *Evoluția istorică a vegetației*, în Geografia României, vol. I, București, 1983.
- Butoi 1999 M. Butoi, *Descoperiri arheologice din județul Olt*, Slatina, 1999.
- Calotoiu 1994 Gh. Calotoiu, *Contribuții la cunoașterea culturii Verbicioara din județul Gorj*, în Litua, 6, 1994.
- Calotoiu 2002 Gh. Calotoiu, *Prima epocă a fierului în nordul Olteniei*, Târgu Jiu, 2002.
- Chicideanu 1986 I. Chicideanu, *Die Frühthrakische Kultur. Zur Bronzezeit in Südwest Rumänien*, în Dacia N.S., XXX, 1-2, București 1986.
- Crăciunescu 1998 G. Crăciunescu, *L'Âge du Bronze moyen et final au nord du Danube à l'est des Portes de Fer*, în Die Kulturen der Bronzezeit in dem Gebiet des Eisernen Tores, Bukarest, 1998.
- Crăciunescu 2004 G. Crăciunescu, *Cultura Verbicioara în jumătatea vestică a Olteniei*, Bibliotheca Thracologica 41, Craiova, 2004.
- Dumitrescu 1982 Vl. Dumitrescu, *The Prehistory of Romania: from the earliest times to 1000 B.C* în The Cambridge Ancient History, volum III, partea I, Cambridge, 1982.
- Drugescu 1983 C. Drugescu, *Regionarea zoogeografică a României pe baza faunei terestre*, în Geografia României I, București 1983.
- Enciu 2005 P. Enciu, *Câmpia Română. Structura geologică și evoluția paleogeografică* în Geografia României V, București 2005.
- Lazar 2011 S. Lazăr, *Sfârșitul epocii bronzului și începutul epocii fierului în sud-vestul României*, Editura Universitaria, Craiova, 2011.
- Morintz 1978 Morintz S., *Contribuții arheologice la istoria tracilor timpurii. I. Epoca bronzului în spațiul balcano-carpatic*, București, 1978.
- Motzoi-Chicideanu 2011 I. Motzoi-Chicideanu, *Obiceiuri funerare în Epoca Bronzului la Dunărea Mijlocie și Inferioară*, București, 2011.
- Neagoe, Neagoe 2006 M. Neagoe, O. Neagoe, *Materiale arheologice inedite aparținând culturilor Verbicioara și Tei*, în Drobeta XVI, Drobeta Turnu Severin, 2006.
- Neamu 1983 G. Neamu, *Topoclimatele de dealuri și podișuri*, în Geografia României I, București, 1983.
- Neamu 1992 G. Neamu, *Piemontul Getic. Clima*, în Geografia României IV, București, 1992.

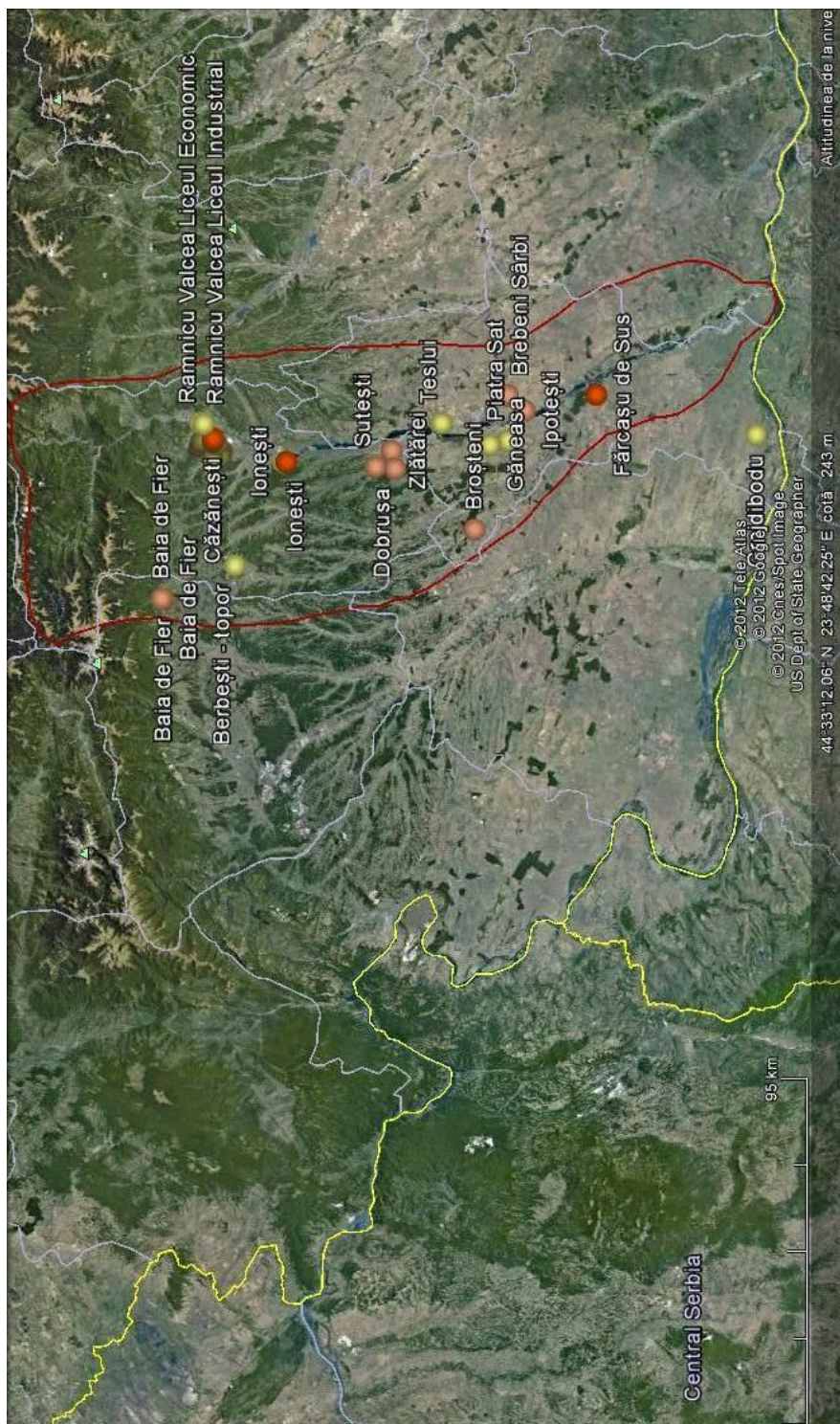
- Nica 1982 M. Nica, *Noi descoperiri de tip Verbicioara în Oltenia*, în Thraco-Dacica, 3, 1982.
- Nica 1984 M. Nica, *Noi descoperiri pe teritoriul Olteniei aparținând culturii Verbicioara*, în SympThrac, 2, 1984.
- Nica 1985 M. Nica, *Noi descoperiri ale epocii bronzului în Oltenia*, în SympThrac, 3, 1985.
- Nica 1989 M. Nica, *Noi descoperiri ale epocii bronzului în Oltenia*, în SympThrac, 7, Tulcea, 1989.
- Nica 1993 M. Nica, *Date noi cu privire la sfârșitul epocii bronzului și începutul epocii fierului pe teritoriul Olteniei* În: Prima epocă a fierului la gurile Dunării și în zonele circumpontice. Lucrările colocviului internațional, septembrie 1993, Tulcea, 1993.
- Nica 1996 M. Nica, *Date noi cu privire la geneza și evoluția culturii Verbicioara*, în Drobeta, VII, 1996.
- Palincaș 1996 N. Palincaș, *Valorificarea arheologică a probelor C 14 din fortificația aparținând bronzului târziu de la Popești (jud. Giurgiu)*, în SCIVA, 47/3, 1996.
- Petre-Govora 1980 Gh. Petre-Govora, *Contributions à l'étude de la fin du Bronze et du commencement du Hallstatt dans le nord-est de l'Oltenie* În: Actes du II^e Congrès International de thracologie I, București, 1980.
- Petre-Govora 1989 Gh. Petre-Govora, *Evoluția culturii Verbicioara (fazele III+IV+V)*, în SympThrac, 7, Tulcea, 1989.
- Petre-Govora 1995 Gh. Petre-Govora, *O preistorie a nord-estului Olteniei*, Râmnicu Vâlcea, 1995.
- Popescu 2005 N. Popescu *Câmpia Olteniei. Relieful în Geografia României V*, 2005.
- Popescu, Bugă 2005 N. Popescu, D. Bugă, *Câmpia Olteniei. Caracterizare generală*, în Geografia României V, 2005.
- Posea 1983 Gr. Posea, *Relieful fluvial*, în Geografia României I, București, 1983.
- Posea, Enciu 2005 G. Posea, P. Enciu, *Câmpia Română. Relieful în Geografia României V*, 2005.
- Ridiche 1999 F. Ridiche, *Câteva considerații preliminare privind periodizarea culturii Verbicioara*, în Oltenia N.S. 11, 1999.
- Ridiche 2000 F. Ridiche, *Noi date privind cunoașterea culturii Verbicioara*, Partea I, în Oltenia, N.S., 12, 2000.
- Ridiche 2001 F. Ridiche, *Noi date privind cunoașterea culturii Verbicioara*, Partea a II-a, în Oltenia, N.S., 13, 2001.
- Roman 1988 P. Roman, *Așezările epocii bronzului la Ostrovul Corbului (jud. Mehedinți)*, în SympThrac 6, Piatra Neamț. 1988.
- Roman 1989 P. Roman, *Fenomenul indoeuropenizării și constituirii neamului tracic la Dunărea inferioară în lumina cercetărilor arheologice*, în SympThrac 7, Tulcea, 1989.
- Roman et alii 1983 P. Roman, A. Dodd Oprițescu, M. Dogaru, M. Simon

- 1983, *Descoperirile de la Ostrovul Corbului, județul Mehedinți*, în MCA XVII, Ploiești, 1983.
- Roșu 1992 A. Roșu, *Subcarpații. Alcătuire geologică, geneza și evoluția reliefului în Geografia României IV*, București 1992.
- Schuster 1994 C. Schuster, *Aria de răspândire a culturii Tei*, în *Analele Banatului S.N.3*, 1994.
- Schuster 1996 C. Schuster, *Considerații cu privire la unele vetre de foc din Bronzul timpuriu și mijlociu*, în *Istorie și Tradiție în Spațiul Românesc* 3, 1996.
- Schuster 2000 C. Schuster, *Middleand Late Bronze Age of Southeastern Europe (Romania and Bulgaria)* în L. Nikolova (Hrsg), *Technology, Style, and Society. Contributions to the Innovations between the Alps and the Black Sea in Prehistory*, BAR International Series 854, Oxford, 2000.
- Schuster et alii 2005 C. Schuster, G. Crăciunescu, C. Fântâneau, *Zur Bronzezeit in Südrumänian. Drei Kulturen: Glina, Tei und Verbicioara*. Bd. I, Târgoviște, 2005.
- Schuster et alii 2006 C. Schuster, G. Crăciunescu, C. Fântâneau, *Zur Bronzezeit in Südrumänian. Drei Kulturen: Glina, Tei und Verbicioara*. Bd. II, Târgoviște, 2006.
- Simionescu 1939 I. Simionescu, *Flora României*, București, 1939.
- Simionescu 1946 I. Simionescu, *Fauna României*, București, 1946.
- Tasić 1984 N. Tasić, *Die Verbicioara – Kultur*, în *Kulturender Frühbronzezeit des Karpaten becken und Nordbalkans*, Beograd 1984.
- Uzelac 1996 Jovan Uzelac, *Bronze Age in The South of The Yugoslavian Banat*, în *Jugoslovensko Podunavlje i susedneoblasti u II Milenijump.n.e.*, BeogradVršač, 1996.
- Vulpe 1995 A. Vulpe, *Epoca bronzului în spațiul carpato dunărean. Privire generală/The Bronze Age in the Carpatho-Danubiano Region. General View*, în M. Petrescu-Dâmbovița et alii, *Comori ale epocii bronzului din românia/Tresasures of the Bronze Age in Romania*, București, 1995.
- Vulpe 1996 A. Vulpe, *Spațiul egeo anatolian și Europa sud estică în lumina unei revizuirii a cronologiei epocii bronzului*, Academia Română.Memoriile Secției de științe istorice și arheologie, s.IV, t.XXI, 1996.
- Vulpe 2001 A. Vulpe, *Bronzul timpuriu; Perioada mijlocie a epocii bronzului* În: A. Vulpe (coord.), M. Petrescu-Dâmbovița, A. László, *Istoria Românilor, Vol I: Moștenirea timpurilor îndepărtate*, București, 2001.

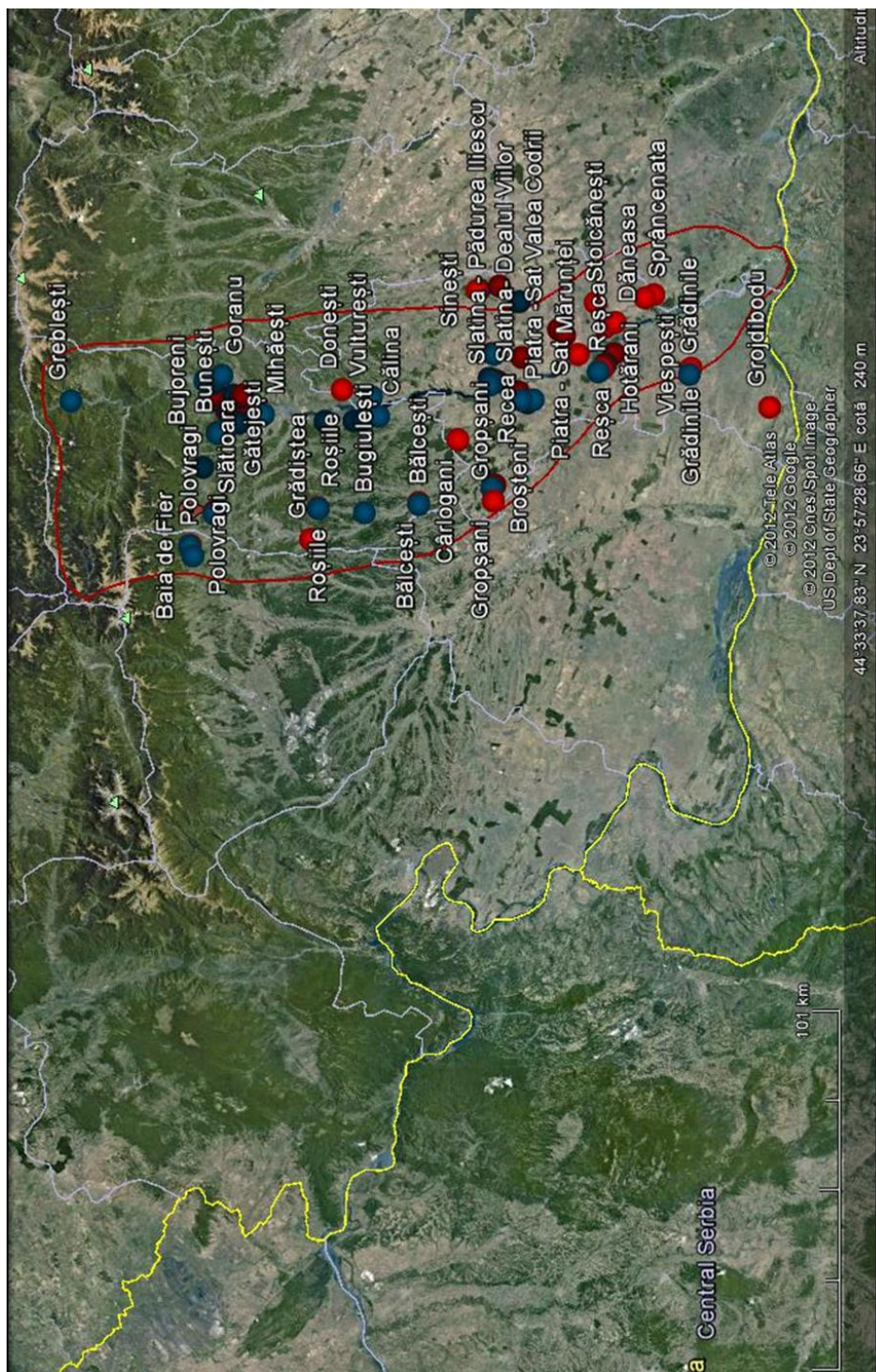
HĂRȚI



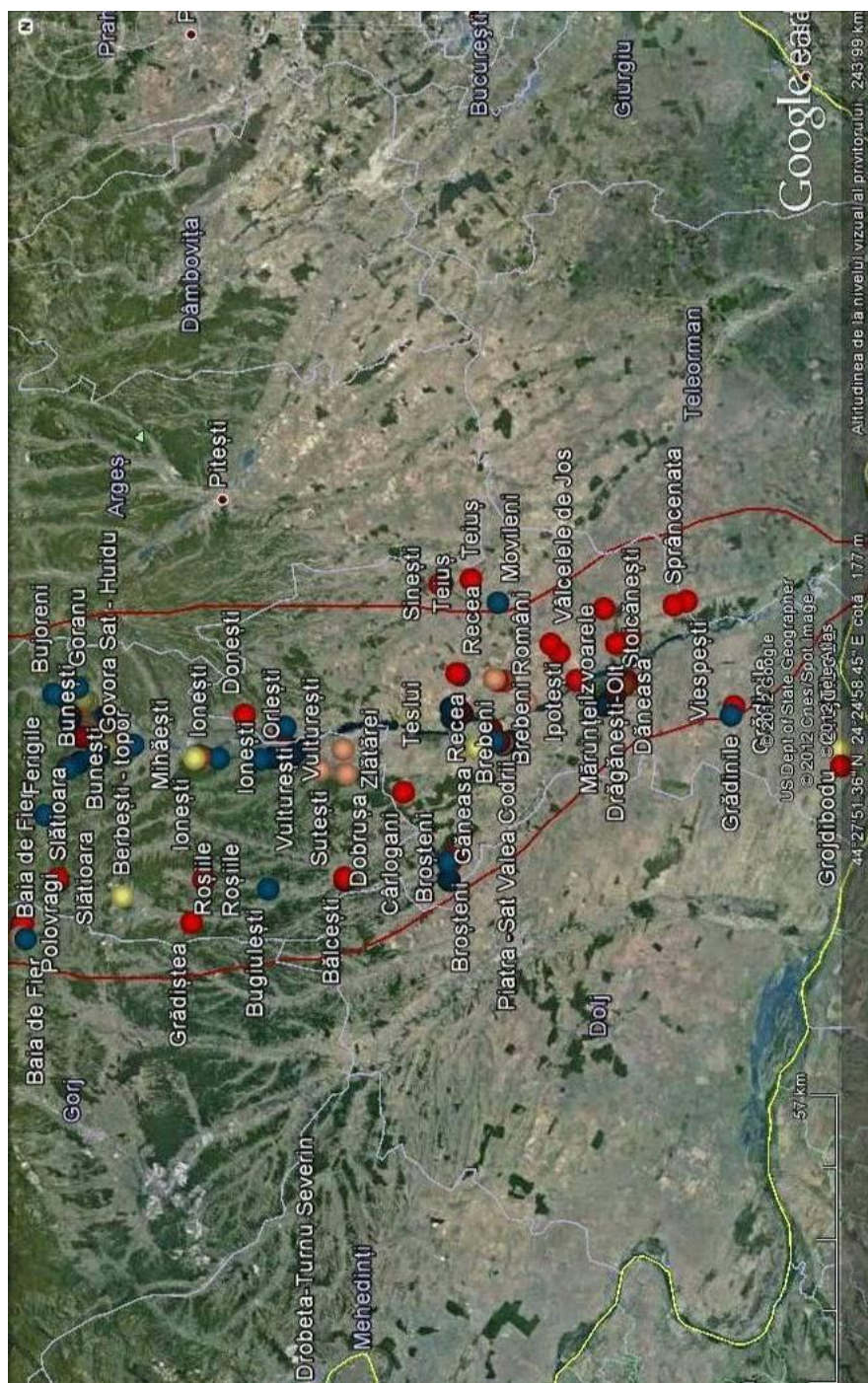
Harta 1. Bazinul Oltului Inferior – cadrul geografic



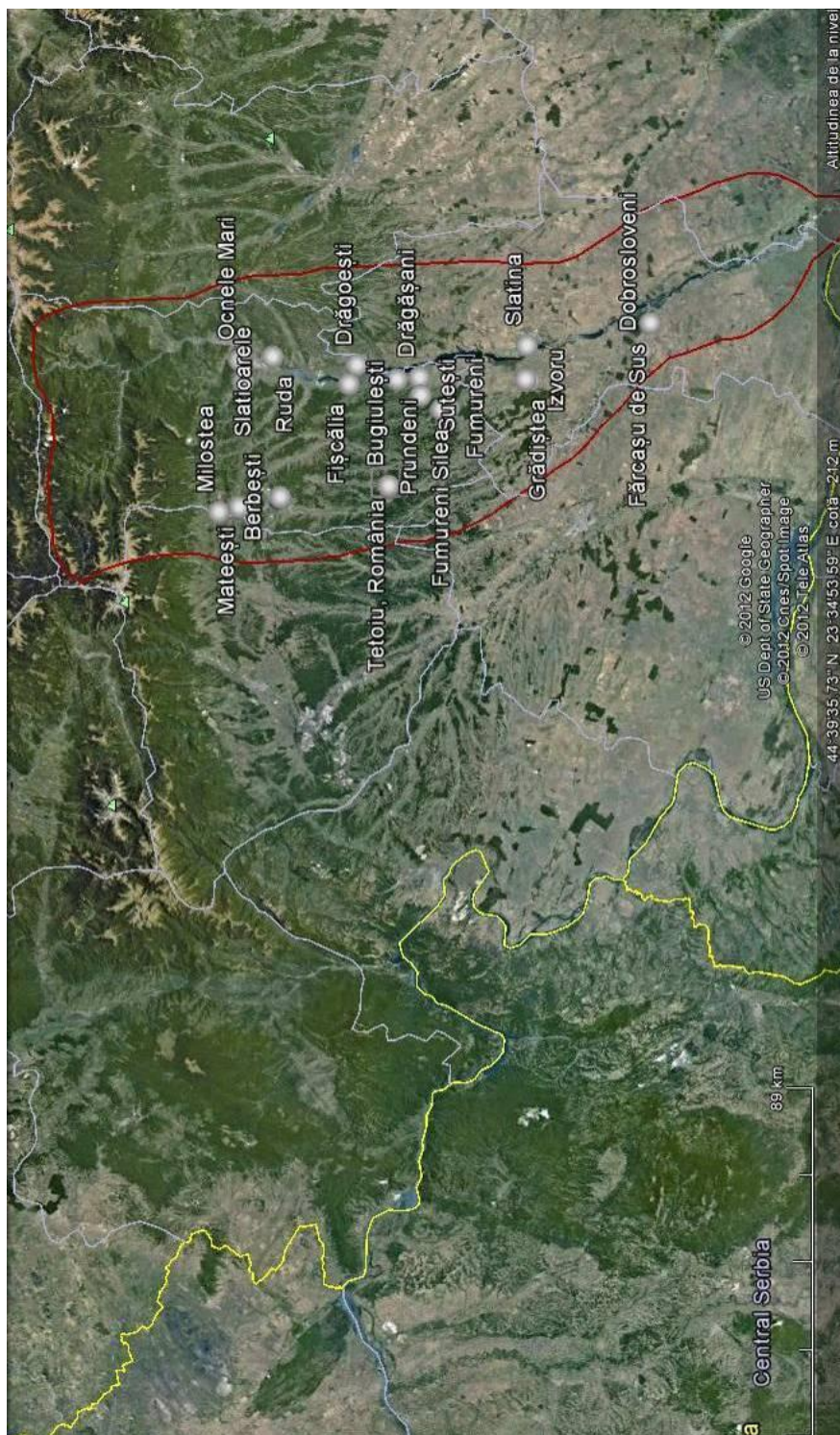
Harta 2. Descoperiri Verbicioara I-III



Harta 3. Descoperiri Verbicioara IV-V



Harta 4. Descoperiri Verbicioara I-V



Harta 5. Descoperiri Verbicioara neatribuite unei anumite faze