

Gospodărie tradițională din Almaș (Țara Zarandului)

Prof. univ. dr. Ioan Godea
rectorat@uoradea.ro

Almaș este o așezare frumoasă din Țara Zarandului, pe valea Crișului Alb din județul Arad. Prima mențiune documentară care vorbește de acest sat este din 1334¹. Așadar, localitatea numără 675 de ani de la prima menționare în vreun document scris.

De atunci și până azi alte documente ne vorbesc despre nume ulterior dispărute: Almașul de Sus și Almașul de Jos (1439); Almașul Mare și Almașul Mic (1515), Trei Almașuri.

În secolul al XVIII-lea satul Almaș a fost strămutat din „Deal” mai la vale, pe vatra actuală. Concomitent gospodăriile au fost întemeiate la linie după măsurători cadastrale stabilite de funcționarii imperiali de la Viena. A rezultat o așezare compactă cu ulițe largi ce se întretaie perpendicular. Din ulița principală (orientată E-V) pornesc ulițele secundare pe direcția N – S; la sud este pășunea și pădurea satului, la nord țarina ce coboară în lunca Crișului Alb.

Ocupațiile de bază ale locuitorilor au fost în trecut agricultura și creșterea animalelor, mai ales bovine, porcine și păsări de curte. Moșia satului cuprindea țarina, ca loc de cultivare a cerealelor, pășunea și pădurea comună; Fiind o zonă de deal, în țarină, ca și în grădinile din vatra satului întinse suprafețe erau ocupate de pomi fructiferi, cu preponderență prunul, mărul și părul. În gospodării ori în afara vetrei de locuire se mai cultiva și vița de vie.

După agricultură și creșterea animalelor ponderea veniturilor fiecărei familii rezulta din pomicultură: fructe proaspete, poame afumate, vinars de mere ori de prune, ciuderi de mere, marmeladă (local numită „mnere de prune”).

Structura gospodăriei reflectă aceste ocupații. Casele almășenilor erau mari, arătoase, construite solid din bârne groase de gorun pe fundații înalte din piatră de râu. Unele din construcții au ajuns la o vechime foarte mare tocmai datorită materialelor trainice utilizate, ca și a bunei calificări a meșterilor dulgheri.

În secolul al XX – lea zona etnografică Țara Zarandului a fost cercetată de mulți etnografi de la București, Cluj-Napoca, Oradea, Timișoara și Arad, printre care Valeriu Butură, Pompei Mureșan, Romulus Oșianu, Tereza Mareș, George Manea, Gheorghe Focșa, iar, mai recent, Constantin Iliescu și Luminița Pally de la Muzeul Național al Pomiculturii și Viticulturii de la Golești – Argeș.

Așa se face că, din Almaș, au fost achiziționate două gospodării de pomicultori care apoi au fost în Muzeul Etnografic – Parcul Național „Romulus Vuia” din Cluj-Napoca, iar cealaltă la muzeul amintit din Golești – Argeș.

În localitate mai există o gospodărie tradițională, la numărul 283, azi în proprietatea lui Teodor Miclea. Casa a aparținut bunicilor lui Miclea, pe nume Mihai.

Aceștia au primit în dar de la niște rude un loc de casă pe ulița mare și au hotărât să mute casa și acareturile din deal (unde ei locuiau) pe vatra actuală. Acest lucru s-a întâmplat între cele două războaie mondiale (poate prin 1928).

Se mai știe despre casă că ar fi aparținut mai înainte preotului ortodox din sat, că este „casă popească”. De altfel bătrânii își amintesc că pe peretele uneia din încăperi era un tablou pe pânză cu chipul aceluia preot.

¹ C. Suciu, *Dicționar istoric al localităților din Transilvania*, vol. I, București, Ed. Academiei, 1967, p. 31

Studiind cu atenție casa se constată că la strămutările efectuate au fost operate unele modificări în poziționarea diferită a grinzilor de la șarpantă ca și a căpriorilor față de locul lor la construirea casei.

În gospodărie se află următoarele construcții: casă, colnă, coteț, fântână și o construcție anexă în care se leagă între ele cuptoriștea (adică bucătăria de vatră) tinda, colna de lemn și găbănașul (adică cămara) (Fig. 4). Grajdul era situat în spatele găbănașului, iar în imediata lui vecinătate erau căpițele de fân și jireada de paie.

Între casă și colnă se află cele două cuptoare: unul pentru copt pâinea, iar celălalt un clotan pentru cazanul în care se fierb lături pentru porci.

Casa a fost construită din bârne masive de gorun, local numite „lodbe”, care ating lățimea de 0,5 m. Talpa groasă de la bază se sprijină pe masivii bolovani de la colțuri și, din loc în loc, între ei s-a făcut o umplutură de piatră mărunță, de râu.

Cursurăul casei și „săgețile” au fost cioplite artistic cu toporul.

Încăperile sunt de dimensiuni importante:

- „soba mare” („casa de goști” sau „casa către uliță”) este de 5,5 m x 5,10 m. În soba mare se află două paturi (pe lângă pereții perpendiculari pe uliță) acoperite cu cerzi și două rânduri de perne; pe lângă peretele de la stradă se află o laviță lungă, cu „spătar împietrit”; între laviță și paturi stă o masă mare cu 4 scaune cu spătar; în continuarea unui pat este stelajul, iar a celuilalt este lada de zestre „cu spinare”; pe peretele cu ușa este un cuier de haine și (atârnat de grindă) ruda de culme;

- tinda este organizată astfel: cuptorul (cu vatră liberă) cu băbură se afla în colțul din stânga opus intrării. Băbura făcută din nuiile împletite și lipite cu lut aduna fumul și-l orienta spre podul casei. În băbură se afuma și slămina. Pe peretele din fundul tindei ca și pe cel dinspre „soba mică” erau două lavițe masive pe care, la nevoie, se putea și dormi. În fața vetrei focului se afla un pat;

- în soba mică erau două paturi (unul pe peretele dinspre târnaț celălalt pe peretele opus. Între paturi se afla masa cu patru scaune, iar pe peretele dinspre ocoluț era lavița. Foarte interesantă era „soba oarbă”, adică un cuptor de formă tronconică, înalt de circa 1,9 m, înconjurat la bază de „pomnol”, adică de o treaptă lată zidită, pe care se putea sta și chiar dormi. Focul se făcea prin tindă unde deasupra vetrei focului era perforată ușa de alimentare a cuptorului. Un cuier, un scaun pentru cofa sau găleata cu apă și un blidar din stinghii și nuiile curbate se aflau imediat în stânga intrării între perete și capul patului. Deasupra cuptorului cu pomnol, atârnată de 2 grinzele, se află ruda de culme.

În soba mare și soba mică pereții erau împodobiți cu icoane, farfurii cu ștergare țesute în război, rame cu fotografii de familie și câte o „lampă în laturi”, mare și frumos executată. Iluminatul tradițional din tindă se făcea cu „lampa de cinci”, adică una din cele mai mici lămpi de petrol ce se comercializa în secolele XIX – XX. În „soba mare” și „soba mică”, pe jos, era o podea de scânduri de brad, în tindă era pământ bătut care din vreme în vreme era spoit cu „muruială” făcută din lut galben și balegă de cal.

Pereții, peste tot, erau văruiți în alb, operațiune ce avea loc de fiecare dată înainte de marile sărbători.

Târnațul (prispa) casei are o lățime apreciabilă. Acest spațiu, mărginit de „săgeți”, „șezată”, „gradiște” și „roștei”, avea funcțiuni multiple: era spațiu de trecere, adică intermediar între ocol și spațiul de locuit propriu-zis; la capătul dinspre grădină era scara de acces la pod; toamna, aici se depozitau temporar știuleții de porumb, snopii de cânepă și in, cartofi, dovleci și alte legume, merele, pălăriile de floarea soarelui etc; aici avea loc depănușatul știuleților, baterea cu maiul de lemn a pălăriilor de floarea soarelui, ciupelitul găștelor, scărmanatul lânei; pe serată, de multe ori, se aflau coșnițele de nuiile pentru albine ca și „hâburile” cu mușcate; pe ațele întinse și

legate de „săgeți” se puneau rufele și pânzeturile la uscat; nu de puține ori pe peretele lung al casei se fixau, temporar, din loc în loc cuie de lemn pe care erau urzite firele de cânepă sau de lână; vara târnațul putea servi și ca loc de dormit.

Aflându-ne într-o gospodărie de pomicultor se înțelege de ce colna are proporții atât de mari (10 x 6m). Ea trebuia să adăpostească căzile, butoaiele, presa de struguri (sau teascul), unelte și ustensile casnice de tot felul.

Găbănașul avea o podea groasă de lozdoabe de gorun mult înălțate spre a preîntâmpina pătrunderea rozătoarelor aici unde se aflau alimentele, hambarele de făină sau cereale, butoaiele de vinars, slăninile atârinate de grinzi, cada cu varză murată etc.

„Haizașul” (șarpanta) casei este lucrat în „scaune” cu „brâncări”. Este o îmbinare meșteșugită între „grinzele”, „coarne” (căpriori) și învelitoarea de lețuri absolut necesară pentru un acoperiș cu deschidere atât de mare. De subliniat că podul casei era spațiu de depozitare pentru multe produse alimentare și nealimentare: oale mari de ceramică în care se păstrau semințele de cânepă, baloturi de lână, jirebii de cânepă, vase de pomană, grâu, lada de nuiete lipite cu lut pentru păstrat fasole și mazăre, războiul de țesut și alte unelte legate de industria casnică textilă, etc.

Toate construcțiile din gospodărie sunt azi cu învelitori din „țiglă măruntă” (solzi) procurată odinioară de la fabrica de cărămidă din Bârsa. Este însă mai mult ca sigur că la origine (secolul al XVIII-lea) casa avea învelitoare de șindrilă care ulterior a fost înlocuită.

În gospodărie există nenumărate unelte și mijloace de transport, piese vechi de mobilier, țesături, ceramică, ustensile casnice etc. care întregesc valoarea documentar – istorică a acestei minunate gospodării de pomicultor din Țara Zarandului.

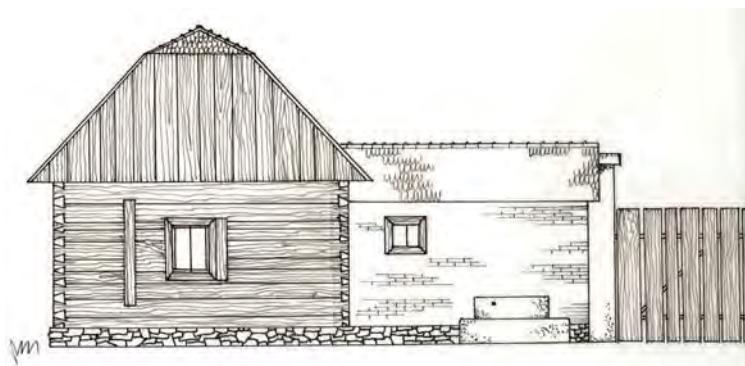
Neântârziat gospodăria în ansamblul ei ar trebui declarată monument istoric. Iar dacă păstrarea ei nu este posibilă la Almaș, achiziționarea de către unul din marile muzee în aer liber din România ar fi o soluție salvatoare.

După știința noastră este cea mai mare casă construită în lemn de gorun în România, iar din punct de vedere artistic una dintre cele mai izbutite între spațiile tradiționale de locuire la români.

Summary

Almas is a beautiful settlement of Country Zarand, the valley Crișului White County Arad. The first documentary mention that speaks of this village is in 1334. So, city include the 675 years since the first mention in a document there is a settlement. În traditional household, the number 283, today the property of Theodore Miclea. The house belonged to his grandfather Miclea, the names are household Mihai. În following construction: house, colnă, kennel, fountain and an annex building that are interlinked cuptoriștea (i.e.: kitchen hearth) entrance hall, wood and găbănașul colnă (i.e.: store) (Fig. 4). Găbănașului stable was situated behind and in close vicinity were capitals of hay and straw jireada.

Lista ilustrațiilor

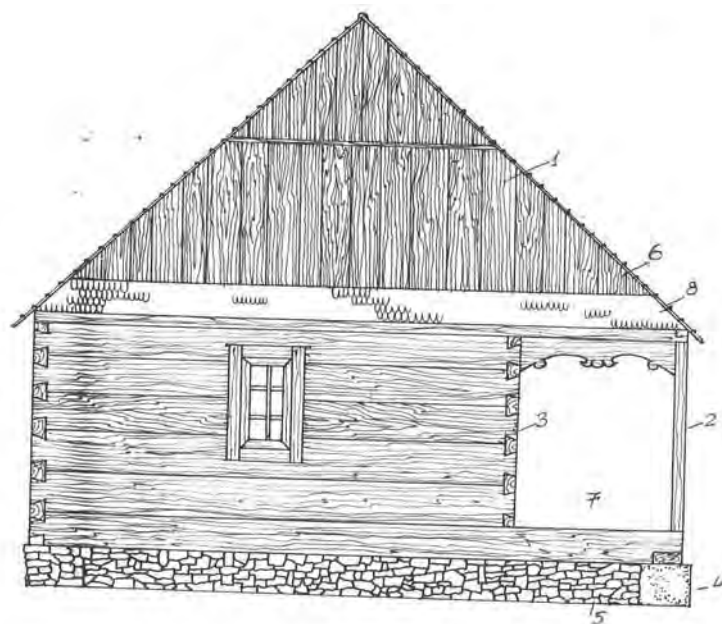


1. Almaș nr. 283. Gospodăria pomicultorului Miclea Teodor,
Frontul stradal.

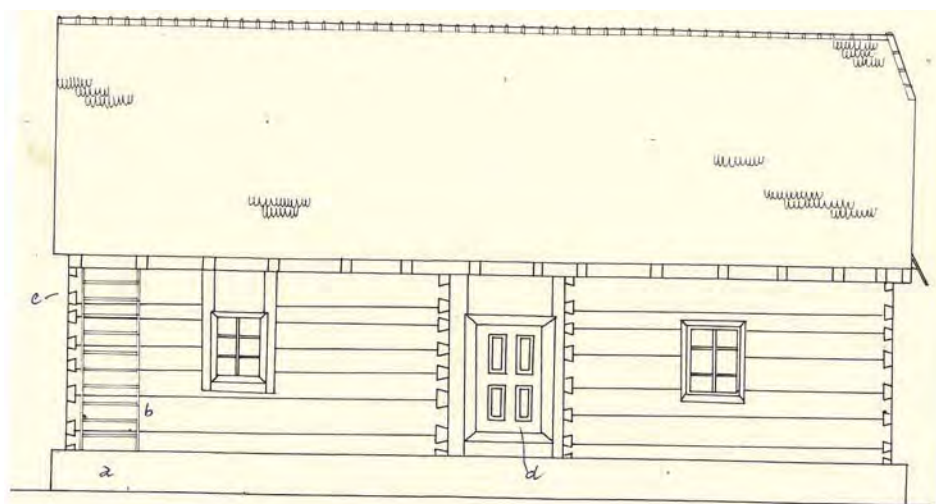


2. Frontul stradal.

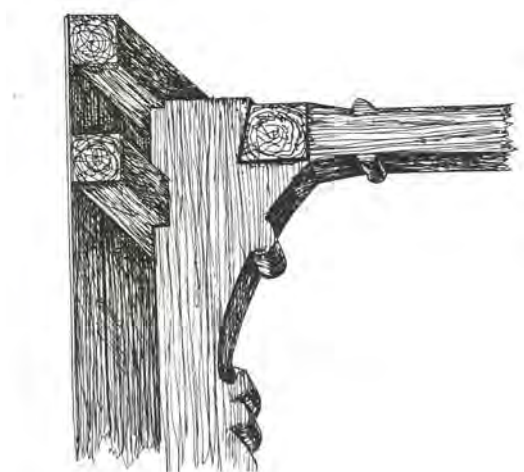




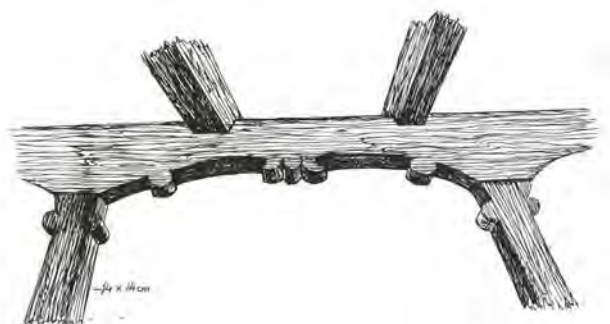
5. Casa (Desen la 4 august 1978). Fața casei spre grădină.



6. Casa. Peretele spre curte; se vede și amplasamentul scării de acces la pod.



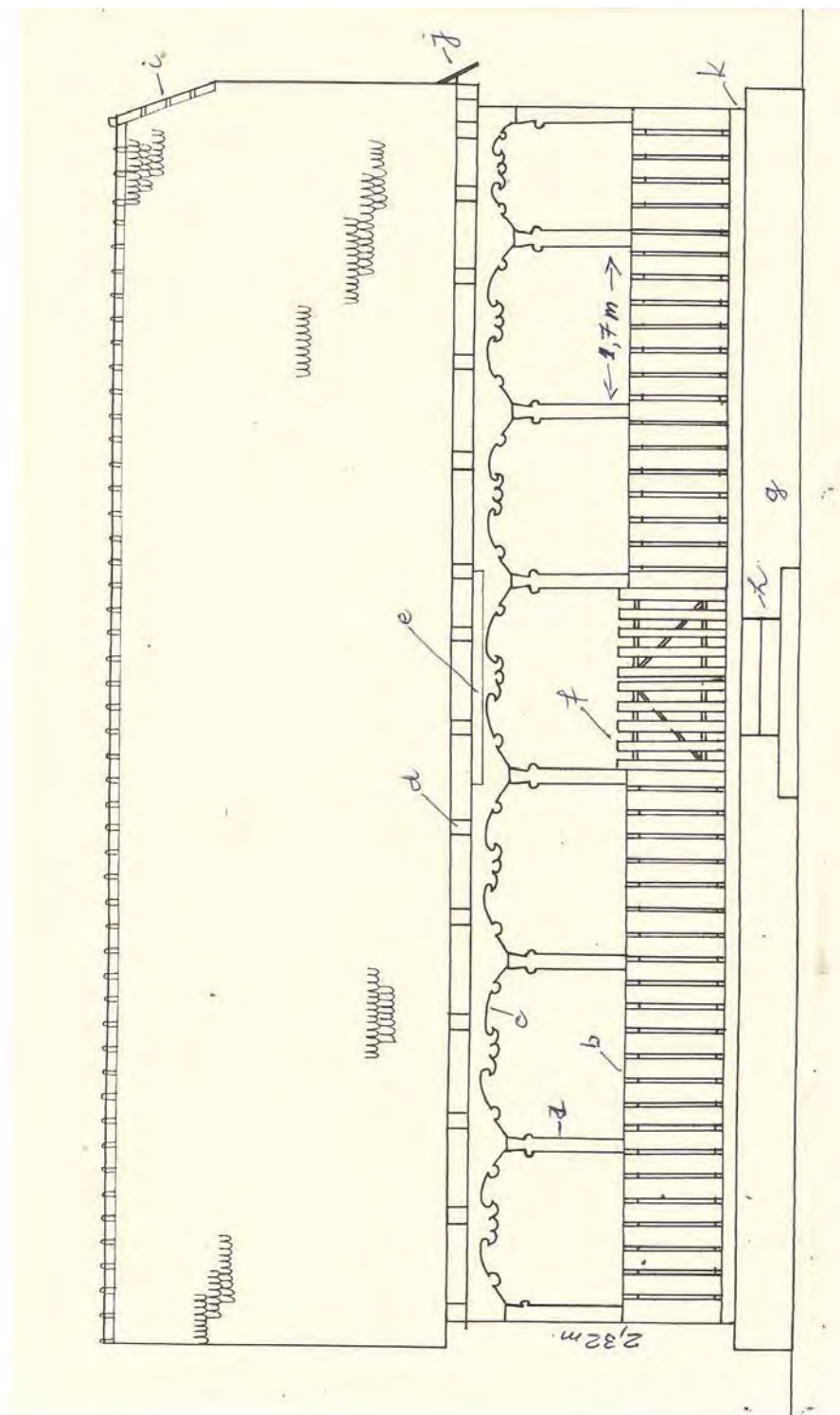
7. Casa. Detaliu la cursurău și săgeată.



8. Casa. Detaliu la târnaț: grinzele, cursurău și săgeți.



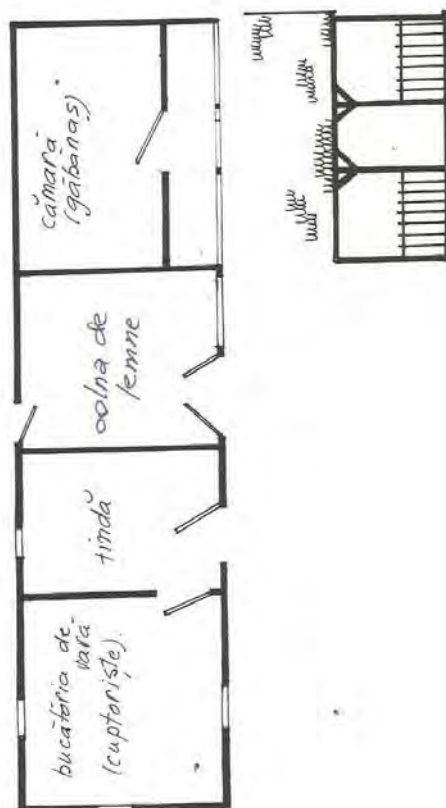
9. Casa. Târnațul casei: a. săgeată; b. șezată; c. „cursurău înflorat”; d. grinzană; e. colniță de scară; f. roștei; g. temelia casei; h. treptele de piatră; i. „șută la acoperiș” (pinion); j. lăcrimar protector al ferestrelor; k. talpa casei.



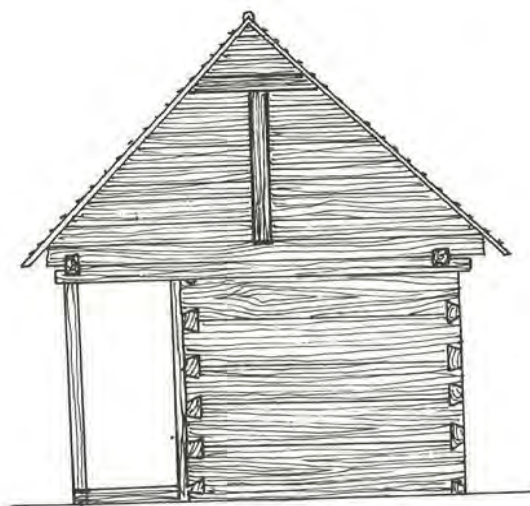
10. Casa. Ferestrele spre stradă.



11. Casa. Ferestrele spre stradă.



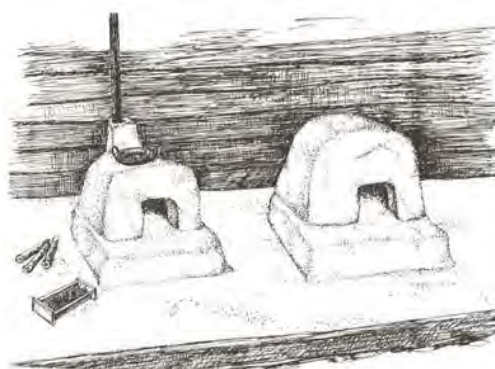
12. Cuptoriștea cu găbănaș. Plan general și vedere la târnațul găbănașului.



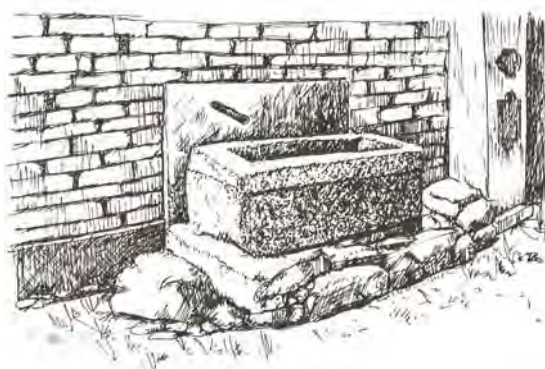
13. Găbănașul. Peretele spre arie.



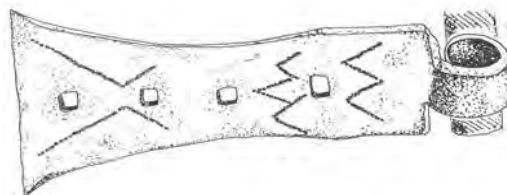
14. Găbănașul. Ușa.



15. Cuptorul de pită și cuptorul clotan pentru cazanul de fiert lături pentru porci.



16. Valăul de piatră pentru adăpatul vitelor.



17. Casa. Țâțână forjată de un fierar local pentru ușa de la casă.