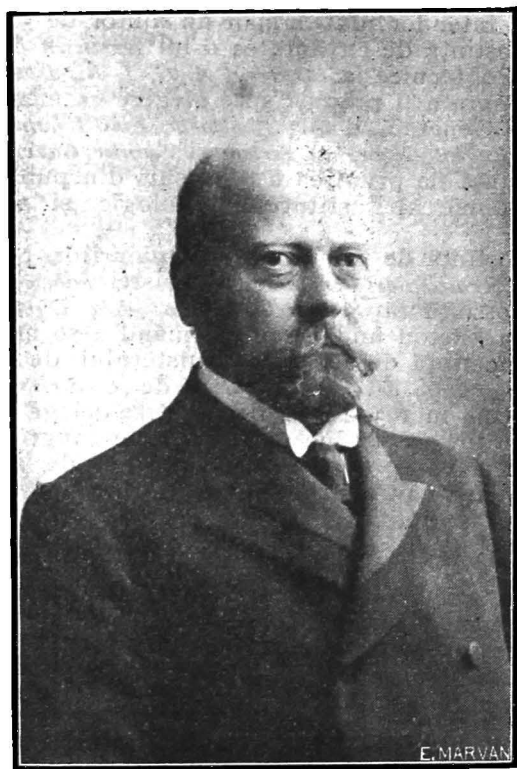


† ȘTEFAN GHEORGHIU

(Cuvântare la înmormântarea lui*)

Din partea Societății Politecnice, în numele corpului ingineresc român, cu inima copleșită de durere, vin să spun ultimul



adio, să aduc supremul omagiu celui care azi a plecat dintre noi, lui *Ștefan Gheorghiu*, unul dintre cei mai vechi și mai distinși membri ai corpului nostru ingineresc.

*) Inginerul Inspector General *Șt. Gheorghiu* s'a stins din viață la 23 Mai 1928. Primind de abia la 9/X. 1929 această cuvântare îi dăm loc în acest număr al *Buletinului Societății Politecnice*.

Ștefan Gheorghiu, a făcut parte din marea generațiune a primilor ingineri români, cari au executat în țara noastră toate acele mari lucrări de cari ea avea atât de mare necesitate pentru prosperitatea ei, lucrări cari au făcut atâta cinste și au contribuit atât de mult la ridicarea prestigiului corpului ingineresc român.

Născut în Focșani, la 25 Mai 1854, *Ștefan Gheorghiu* și-a făcut studiile începătoare și studiile liceale inferioare în gimnaziul orașului său natal, iar cele superioare în Liceul «Matei Basarab» din București. Studiile tehnice și le-a făcut în Gand (Belgia), de unde a obținut diploma de inginer civil, promoția 1877, fiind primul din promoția sa.

Reîntors în țară, *Ștefan Gheorghiu*, a fost admis în corpul tehnic cu gradul de inginer ordinar cl. III-a, prin decretul No. 2175/78, și a fost angajat ca inginer la Circumscripția București.

Scurt timp însă după aceia și-a dat demisiunea de la Circumscripția București și a trecut ca Inginer Șef al Județului Putna, stabilindu-se astfel în orașul său natal, Focșani.

Ca Inginer Șef al județului Putna *Ștefan Gheorghiu*, a funcționat timp de 10 ani. În acest interval de timp, în afară de activitatea ce comporta serviciul său, el a avut și o întinsă și folositoare activitate în alte direcțiuni, aducând prin aceasta mari servicii județului și orașului său, fapt remarcabil mai cu deosebire în acea epocă când numărul inginerilor și în special al inginerilor români era foarte restrâns în țara noastră. Astfel între anii 1878 și 1884 a studiat și executat alimentarea cu apă a orașului Focșani, lucrare care a fost ulterior sporită și care funcționează și azi; a executat liceul din Focșani, a executat ca antreprenor vechiul pod peste Milcov de cale ferată de pe linia Râmnicu Sărat-Focșani, mai multe clădiri, biserici și a făcut și diferite hotărnicii.

Între anii 1884 și 1888 a exploatat pădurea Mișina din Vrancea, organizând acolo o exploatare rațională, una dintre primele de acest gen în țară.

Pe ziua de 1-iu Martie 1888, *Ștefan Gheorghiu*, a fost numit Șef de Secție cl. II-a în Serviciul de Construcții al Podurilor și Docurilor de sub conducerea marelui nostru inginer Anghel Saligny, chemat fiind acolo de acesta, fostul său camarad de copilărie și de școală. În acest serviciu, *Ștefan Gheorghiu* a fost unul din colaboratorii cei mai de aproape a lui Anghel Saligny, participând la studiarea și executarea a numeroase lucrări, între cari cităm în deosebi următoarele: studiul și execuția variantei liniei Barboși-Galați și a podului peste Siret la început, iar după aceea la podul peste Dunăre și la linia Fetești-Cernavodă, având supravegherea terasamentelor și zi-

dăriei podurilor acestei linii, între capul viaductului Baltă și capul podului peste Dunăre, cu care ocaziune s'a distins în mod deosebit arătând calități remarcabile de tehnician și de organizator, priceput, activ și energic. A fost înaintat în acest interval de timp: la funcțiunea de Șef de Secție cl. I-a pe ziua de 1-iu Decembrie 1892, iar în corpurile tehnice la gradul de Inginer Ordinar cl. II-a pe ziua de 23 Aprilie 1890, la gradul de Inginer Ordinar cl. I-a pe ziua de 10 Maiu 1892 și la gradul de Inginer Șef cl. II-a pe ziua de 10 Maiu 1894.

După inaugurarea podului peste Dunăre, între anii 1895 și 1897, a studiat diferite probleme în biroul central al Serviciului Podurilor, în care avea acum funcțiunea de Șef de Divizie, și de la 10 Maiu 1897, gradul de Inginer Șef cl. I-a în corpul tehnic al Statului.

Între anii 1897 și 1899 a locuit în Constanța. Acolo a făcut studiile pentru dublarea liniei Cernavodă-Constanța, a început construcția tunelului ce duce în portul Constanța și a făcut primele studii ale liniei Constanța-Tulcea.

Criza financiară prin care a trecut țara noastră în 1900 forțând Administrațiunea C. F. R. să desființeze Serviciul Podurilor, *Ștefan Gheorghiu* trece în Serviciul de Intreținere, pe ziua de 1-iu Maiu 1900, mai întâi ca Șef de Secție, apoi pe ziua de 1-iu Aprilie 1901 ca Sub-Șef al acelui Serviciu. În acest Serviciu, în care a stat până la 1911, el s'a ocupat în special cu proiectarea și executarea construcției a diferite lucrări noi ale Serviciului. În corpul tehnic al Statului el a fost înaintat, pe ziua de 10 Maiu 1907, la gradul de Inginer Inspector General cl. II-a.

Reînființându-se, în 1911, Serviciul Podurilor, *Ștefan Gheorghiu* a fost numit, pe ziua de 1 Februarie al acelui an, Șef al acelui Serviciu, titlu care a fost în urmă, pe ziua de 7 Septembrie 1911, schimbat în acel de Director al Serviciului, potrivit cu noua organizație ce s'a dat atunci Serviciilor Căilor Ferate.

Ca Director al Serviciului Podurilor, *Ștefan Gheorghiu* a desfășurat o mare activitate, studiind și executând numeroase lucrări în diferite puncte ale țării: consolidări de poduri, sporiri de stațiuni, dublarea liniei Ploiești-Buzău, studii pentru dublarea altor linii, normalizarea liniei Crasna-Huși, studii de proiecte pentru construcțiunea a două poduri peste Dunăre: unul la Hârșova, pentru o nouă legătură cu Dobrogea, celalt la Țigănaș, pentru o legătură a căilor noastre ferate cu Serbia prin o linie Craiova-Țigănași, etc. Pe ziua de 10 Maiu 1915, a fost înaintat la gradul de Inginer Inspector General cl. I-a în cadrele corpului tehnic al Statului.

Războiul cel mare a întrerupt activitatea Serviciului Podurilor, iar după război, în 1919, *Ștefan Gheorghiu* iese la pensie după o activitate inginerască de 41 ani, la vârsta de 65 ani, încă în plină vigoare fizică, profund amărât însă de timpurile grele prin care trece Țara noastră în acele momente, în urma războiului.

În Societatea Politehnică, *Ștefan Gheorghiu* a fost unul dintre membrii cei mai vechi, mai devotați și mai stimați. A fost timp de 16 ani în Comitetul Societății și timp de 9 ani Vice-Președintele ei. La Iași, în timpul refugiului din marele război pentru întregirea neamului, *Ștefan Gheorghiu*, care pe atunci era Vice-Președinte al Societății Politehnice, a prezidat ședințele cari s'au ținut atunci pentru a se examina și studia unele chestiuni importante pentru Societate, cari s'au prezentat în acest timp.

Ca om, cetățean și ca român, *Ștefan Gheorghiu* a fost deimpreună de administrație: patriot, ne-șovăclnic, prob, bun și afabil, pe lângă acestea de o mare modestie ceiace era încă o frumoasă podoabă pentru acest om de mare valoare. Admirabil părinte de familie, el a ridicat și educat, împreună cu demna și iubită lui soție, o numeroasă familie de fii și fice și lasă astăzi numeroși urmași toți mergând pe urmele distinsului lor părinte.

Ne luăm astăzi ultimul adio de la acel care a fost *Ștefan Gheorghiu*.

Soției lui zdrobită de durere și îndureratei lui familii, nu putem de cât să le spunem: Dumnezeu să vă consoleze și în marea voastră durere să găsiți un sprijin în gândirea că acel pe care voi îl plângeți, pe care-l plângem toți, a fost un bun și vrednic fiu al Țării, un eminent inginer, un mare om de bine.

Să zicem toți, după obiceiul strămoșesc: Dumnezeu să-l ierte!! Amintirea lui va rămâne neștersă în mintea tuturor acelor cari l-au cunoscut.

GR. GH. STRATILESCU

Inginer Inspector General
Profesor la Școala Politehnică