

ARHITECTURA BISERICII DOMNEȘTI

DE

N. GHIKA-BUDEȘTI

Biserica Domnescă din Argeș este, din punctul de vedere cronologic, probabil cel mai vechiu monument creștin păstrat în Țara Muntenească, iar pe de altă parte, din punctul de vedere arhitectonic, ea este o operă desăvârșită, crescută și dezvoltată până la expresiunea sa cea mai completă, în virtutea unei tradițiuni îndelungate. Ea este produsul unei «școli» ajunsă la apogeul dezvoltării sale.

Intr'adevăr, din punct de vedere al artei, calitățile acestui monument sunt dintre acele cari caracterizează o epocă de înflorire. Perfecta unitate în compozițiunea planului, cu turla dominând în centru; cu elementele secundare cari o susțin și o încadrează, grupate în mod armonios împrejurul ei; logica impecabilă a structurii, unde fiecare element are rolul său bine determinat, armonia proporțiilor și unitatea stilului; toate aceste calități contribuie la clasarea acestui monument printre acelea cari sunt destinate să rămână în cursul timpurilor ca prototip, ca model și să inspire generațiile succesive. Cum vom vedea, înrâurirea ei se va menține vie în dezvoltarea artistică ulterioară.

Unde trebuiește căutată originea acestui monument?

Studiul arhitecturii bizantine ne arată biserici asemănătoare în Capitala Imperiului de Răsărit încă de prin veacul al X-lea și al XI-lea. Ele fac parte din familia bisericilor zise în formă de «cruce greacă», adică

cu brațele egale, înscrise într'un pătrat și anume din tipul «bisericilor cruciforme cu cupolă».

Acest tip este caracterizat printr'aceea că forma crucii apare nu numai în planul orizontal dar și în forma exterioară a bisericii, unde cele două brațe cari formează crucea sunt mai înalte decât părțile laterale, și desemează în spațiu crucea, care iese în evidență în structura exterioară a monumentului. În punctul de întretăiere al brațelor crucii se înalță turla încoronată printr'o cupolă.

D-l Gabriel Millet a definit în mod foarte just acest tip de biserică prin următoarea expresiune plastică: «o cupolă așezată peste o cruce» ¹⁾. D-sa împarte acest gen de monumente în două categorii: bisericile cruciforme simple și bisericile cruciforme complexe.

Prima categorie este caracterizată printr'aceea că altarul face parte integrantă din cruce (fig. 113, planul 3 de sus, bis. din Samari), pe când în a doua categorie altarul este juxtapus pe lângă cruce (fig. 114, bis. Domnească). Acest din urmă tip este originar din Capitala Imperiului Bizantin și rezultat din tradițiunea elenistică transmisă în urmă Bizanțului, pe când celălalt tip al bisericii cruciforme simple este produsul școalelor provinciale ale Imperiului, rămase sub înrâurirea metodelor moștenite dela tradițiunea

¹⁾ Gabriel Millet. *L'école grecque dans l'architecture byzantine*, Paris, E. Leroux 1916, pp. 54—55 și următoarele.

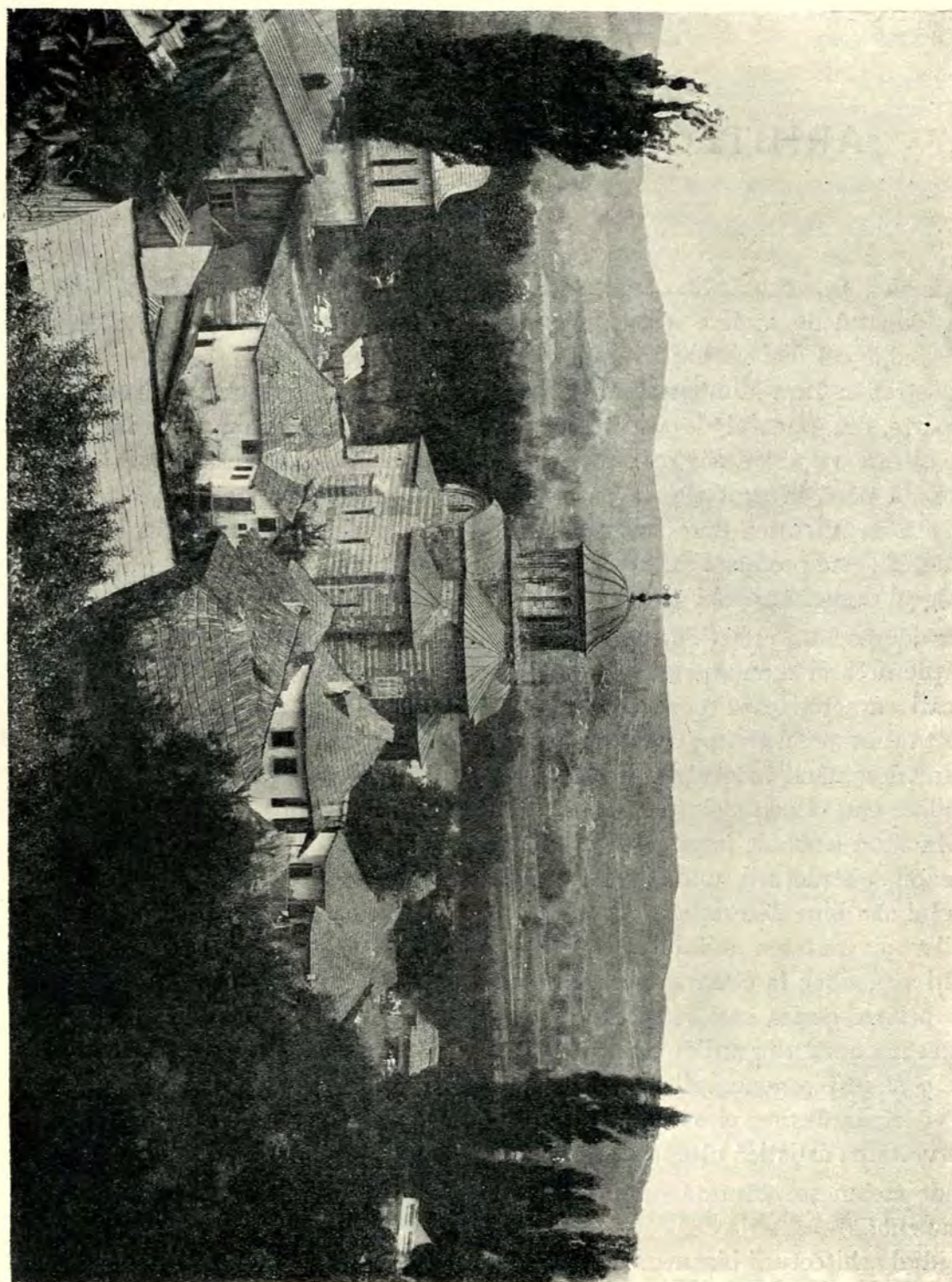


Fig. 111. Perspectivă asupra Bisericii Domnești.

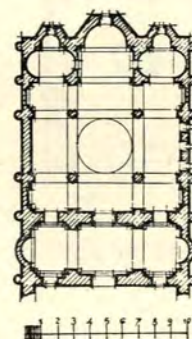
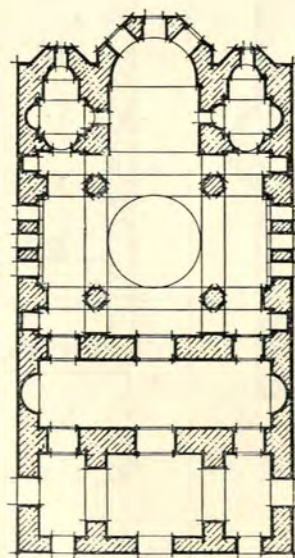
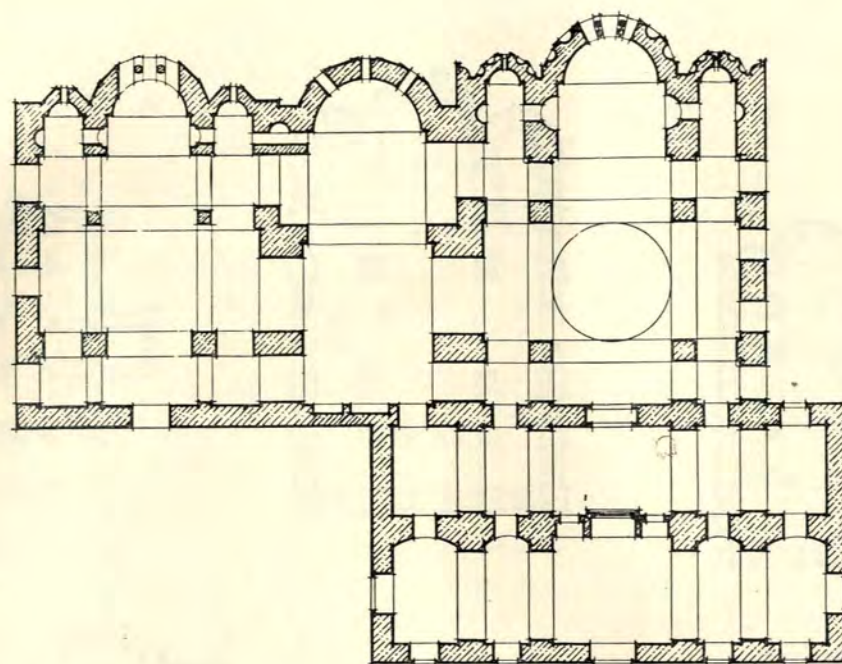


Fig. 112. Sus: planul Bisericii Zeirek-Djami.
Jos: 1 Eski-Imaret; 2 Budrun-Djami.

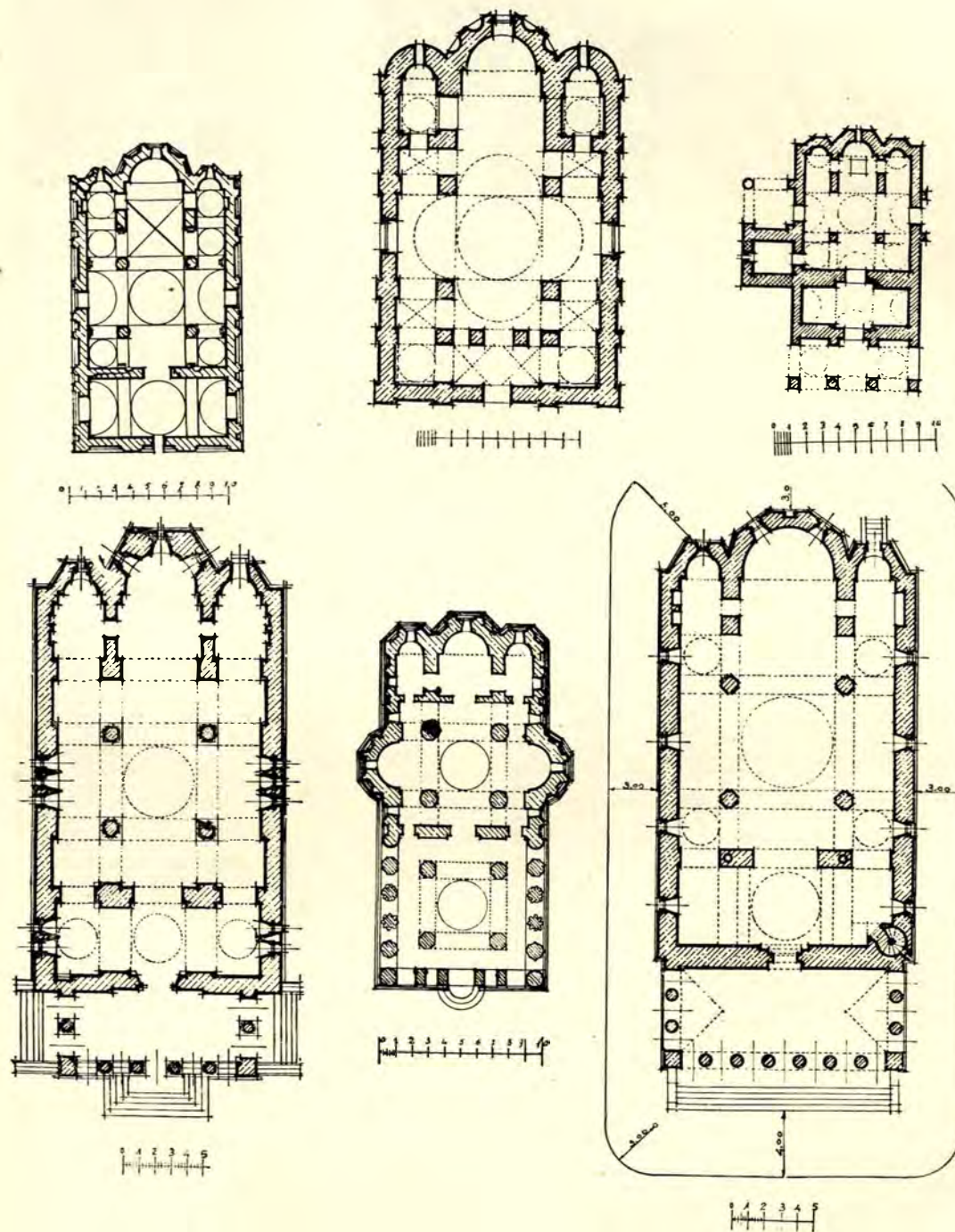


Fig. 113. Sus. 1 Bis. Ion Aliturghitos; 2. Mateici; 3 Samari
Jos: 1 Sf. Dumitru Craiova; 2 Snagov; 3 Mitropolia Târgoviște.

orientală, a cărei origină o găsim în Asia Mică și chiar în Mesopotamia și în Persia.

Tipul bisericii cruciforme complexe ajunge la deplina lui dezvoltare în veacul al X-lea și al XI-lea în Bizanț, în timpul Dinastiei Macedonenilor și a Comnenilor cu bisericele Budrun-Djami (fig. 112, planul de jos 2), și Kilis-Djami, și în Salonic cu Kazandjilar-Djami (1028). El continuă a fi întrebuințat și în veacul al XII-lea în biserica Pantocratorului din Bizanț (Zeirek-Djami), (fig. 112, planul 1 de sus), clădită de Impăratul Alexis Comnen în 1124, apoi în bisericele Exki-Imaret (fig. 112, planul 1 de jos), (Biserica de Nord), și Fenari-Iessa și în urmă în biserica Sf. Apostoli din Salonic, care este din veacul al XIV-lea. De aci se întinde înrăurirea lui la Muntele Athos, unde se modifică prin adăugirea sânelor laterale, cari caracterizează bisericele dela Sf. Munte. În alte țări el nu se întâlnește decât foarte rar. În Mesembria în veacul al XV-lea cu biserica Sf. Ion Aliturghitos, (fig. 113, planul 1 de sus), în Serbia cu biserica Mateici (fig. 113, planul 2 de sus), clădită de Craiul Dușan (1331—1355), care prezintă mari asemănări cu Biserica Domnească din Curtea-de-Argeș ca dispoziție de plan, apoi în România cu biserica pe care o studiem aci.

Aceste din urmă monumente, foarte puține la număr, în alte regiuni decât Constantinopole, Salonic și Muntele Athos, sunt oarecum în afară de formele uzitate în regiunile unde sunt clădite și ele ar dovedi o înrăurire directă a Bizanțului prin meșteri din școala oficială de artă, cari construiau pentru Impărat monumentele de Stat.

Intr'adevăr din comparația planurilor celor trei biserici pomenite mai sus (fig. 114, 113 planul 1 de sus și planul 2 de sus) se poate vedea că prezintă între ele foarte mari asemănări, cu toate că sunt situate în țări diferite și îndepărtate unele de altele.

Dacă comparăm fiecare din aceste biserici

cu cele contemporane lor și situate în aceeași regiune, constatăm următoarele: mai toate bisericele din Mesembria ¹⁾, afară de aceea a Pantocratorului, sunt de tipuri deosebite de acel al bisericii Sf. Ion Aliturghitos, deosemena biserica din Mateici este singura în felul ei printre bisericele din Serbia bizantină ²⁾ și tot astfel în Muntenia bisericele din veacul al XIV-lea din Vodița, Tismana, Cozia și Cotmeana sunt toate, afară de Vodița în formă de treflă, adică biserici cu sâneli, deci de un tip cu totul diferit de acel al Bisericii Domnești din Curtea-de-Argeș. Cele trei Biserici de care este vorba trebuie, prin urmare, să aibă o origină comună și aceea origină nu poate fi decât cea arătată mai sus.

Să analizăm structura acestui tip de biserică: (fig. 114, 115, 116, 117, 118, 119). Ocupolă ridicată pe un tambur cilindric în interior, poligonul (cu 16 laturi), în exterior, se realizează pe patru stâlpi octagonali, izolați în centrul bisericii, prin intermediul a patru arcuri în semi-cerc peste cari un sistem de patru pendantivi sferici primește tamburul cupolei. Acești pendantivi fac tranzițiunea între planul pătrat de jos și planul circular dela partea superioară.

Cele patru arcuri cari încoronează cei patru stâlpi și îi solidarizează între ei sunt punctele de plecare a patru bolți semicilindrice, îndreptate în cele patru direcțiuni cardinale; ele formează brațele crucii, cari sunt, după cupolă, părțile cele mai înalte ale bisericii și determină în exterior configurația ei în spațiu; din aceste patru bolți, trei, cele dinspre nord, sud și apus, se termină prin câte un fronton semi-circular; a patra boltă, cea dinspre răsărit, se rotunjește formând altarul.

În cele patru colțuri ale crucii și între brațele ei se formează corpuri secundare mai

¹⁾ *Ruinele din Mesembria* de Gh. Balș și Ghika-Budești, București, 1912.

²⁾ Gabriel Millet: *L'ancien art Serbe*, Erh. Boccard, Paris 1910. Gh. Balș: *Câteva biserici din Serbia*, București.

: BISERICA · SF. NICOLAE · DOMNEȘTI · DIN · CURTEA · DE · ARCEȘ · :

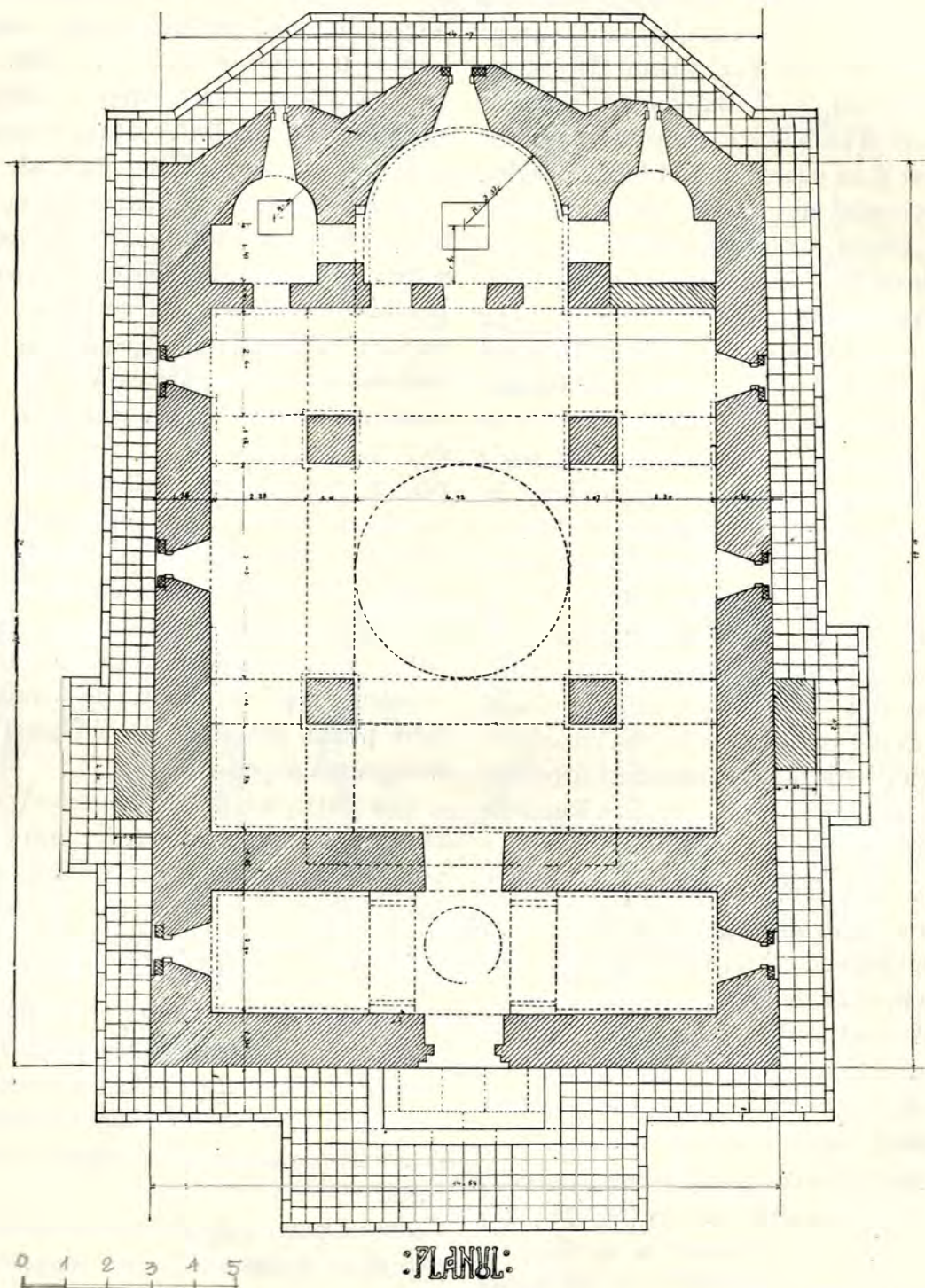


Fig. 114. Planul Bisericii Domnești, după restaurare.

joase, boltite cilindric, alipite pe lângă brațele crucii; învelitoarele lor sunt legate spre apus cu a pronaosului și spre răsărit cu ale absidelor mici, alipite de o parte și de alta a altarului.

Acest ansamblu perfect echilibrat, unde fiecare element își are rolul său organic de

Sistemul descris mai sus se înțelege mai ușor cu ajutorul perspectivelor axonometrice alăturate aci (fig. 120). Se vede cum din acest complex de bolți rezultă și aspectul exterior al bisericii: fiecare fațadă prezintă în axul ei un element principal mai ridicat, încadrat de o parte și de alta de către un



Fig. 115. Biserica Domnească. Fațada de sud, după restaurare.

a susține și a anula împingerea bolților vecine și de a propti cupola centrală este caracteristic principiilor arhitecturii bizantine.

El rezumă oareșicum un întreg sistem și constituie una din soluțiunile cele mai frumoase ale problemei vecinic căutate de arhitectura tuturor timpurilor: învelirea clădirilor cu ajutorul bolților.

element secundar mai scund, iar centrul încoronat cu cupola unică care domină totul.

Fiecare element al bisericii este boltit separat, la înălțimea și în forma cuvenită și potrivită rolului pe care îl joacă și locului pe care îl ocupă, iar modul cum sunt grupate aceste elemente după importanța lor, împrejurul turlei și a cupolei centrale, de-

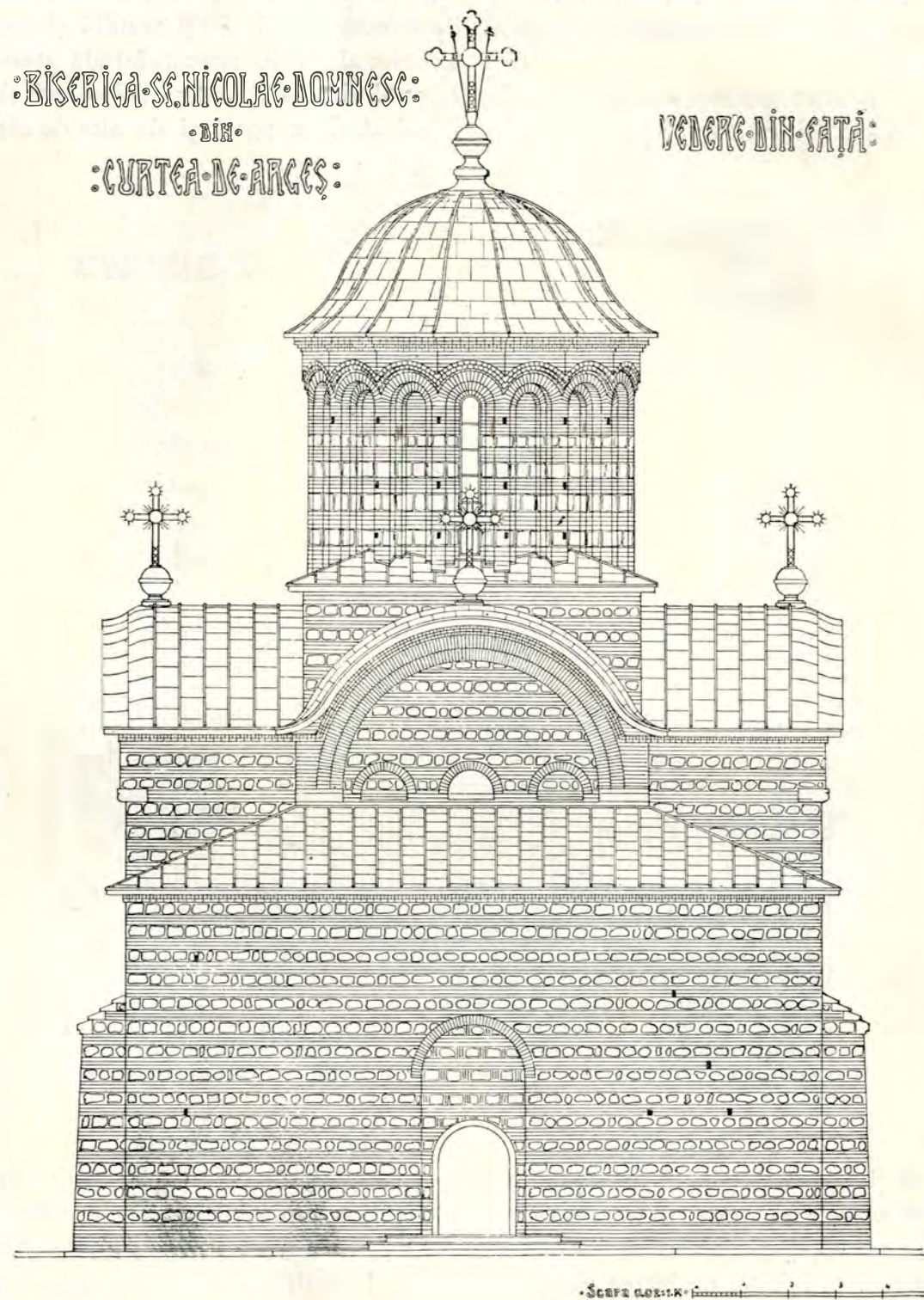


Fig. 116. Biserica Domnească. Fațada principală, după restaurare.



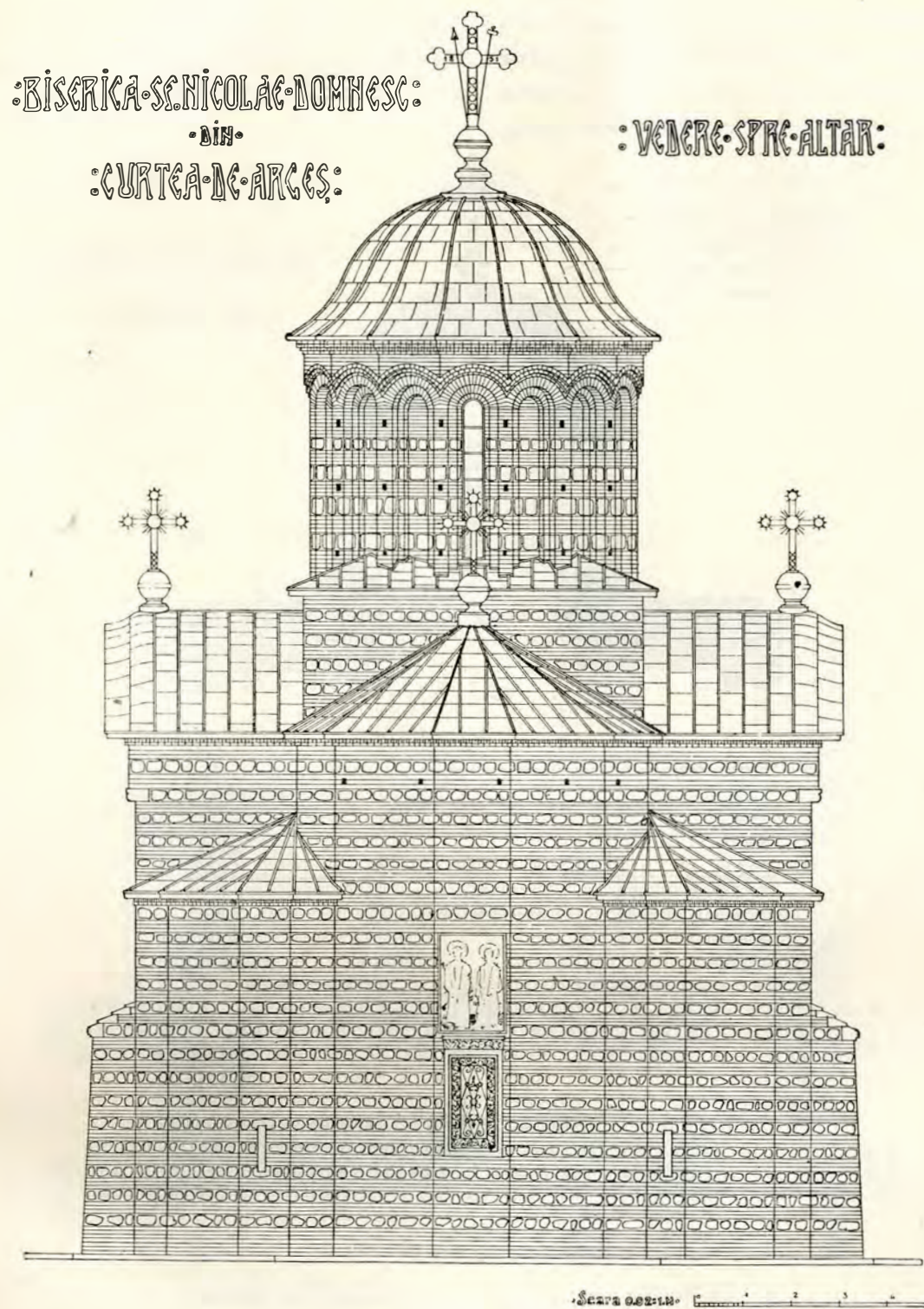


Fig. 117. Biserica Domnească. Vedere spre altar, după restaurare.

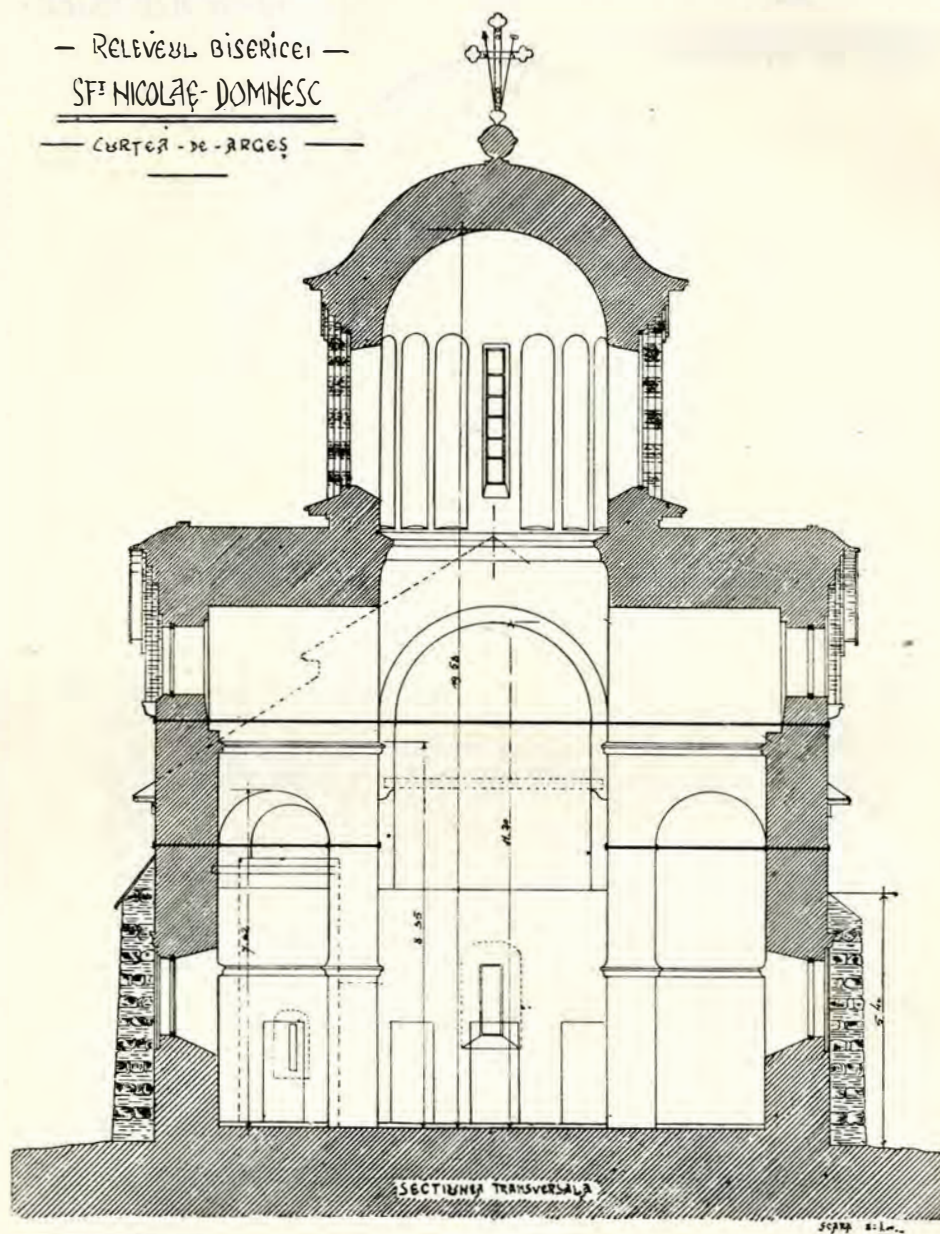


Fig. 118. Biserica Domnească. Secție transversală, după restaurare.

termină armonia generală, proporțiile întregului edificiu și în ultim resort contribuie la punerea în valoare a cupolei.

Proporțiile liniștite ale tuturor părților, progresiunea lor crescândă dela periferie spre centru satisfac complet atât rațiunea cât și estetica.

dispărut; forma ferestrelor este înaltă și arcuită în semi-cercuri de cărămidă aparentă.

Plastica monumentală, astfel produsă, se completează printr'o plastică decorativă obținută fără ajutorul vreunui ornament, ci numai prin întrebuințarea judicioasă și logică a materialelor, cari sunt dintre cele mai



Fig. 119. Biserica Domnească. Secție longitudinală. după restaurare.

Pronaosul bisericii este mai scund, acoperit printr'o boltă cilindrică întreruptă în axul lui, deasupra ușii, printr'o calotă sferică răzîmată pe arcuri în semi-cerc.

Proporția turlei avînd înălțimea aproape egală cu diametrul ei s'ar apropiă mai mult de bisericile din veacul XI și XII decât acele din veacul al XIV-lea. Chenarele ușilor au

simple: piatră bolovani sau cioplită din gros și cărămidă aparentă.

Procedeul de construcțiune bizantin, în toată simplitatea lui, dar și în toată logica și frumusețea lui se aplică acî fără nici o abatere. Singure pietrele cari încadrează ferestrele dela partea inferioară sunt ornamente, ele sunt însă dintr'o epocă cu totul di-

ferită de aceea a zidirii bisericii și adăogate mult în urmă în veacul al XVIII-lea.

Procedeul de construcțiune care constă din straturi de zidărie de piatră brută, înecată în mortar de var alb, alternând cu structuri de zidărie de cărămidă aparentă, compuse din două, trei, patru, sau cinci rânduri, este întrebuințat aci în toată clădirea (afară de bolți), chiar și până la părțile cele mai încărcate, cum sunt cei patru stâlpi interiori pe cari se sprijină turla și cupola. Perfecțiunea cu care este executată această zidărie, frumosul efect produs prin repartizarea judicioasă a aparijului pietrei și cărămizii, precum și modul cum s'a menținut acest monument timp de mai bine de cinci veacuri, sunt atâtea dovezi de măestria desăvârșită în arta de a clădi a meșterilor cari au construit această biserică.

În fațade, părțile de jos sunt construite din bolovani mari de râu neciopliți, prinși în mortar de var și nivelați între straturi de cărămizi aparente; cu cât ne ridicăm mai sus cu atât pietrele sunt mai regulate și mai mici; la frontoane și turlă ele sunt din piatră de carieră, un tuf calcaros foarte poros. Deasemenea la turlă, unde arcadele concentrice formează rezalituri, pietrele sunt cioplite spre a urmă ieșiturile acestor rezalituri.

Toate arcadele, puține la număr, atât la fronton cât și la ferestre, precum și firidele dela turlă, sunt din cărămidă aparentă; cornișele cari termină partea superioară a zidurilor sunt deasemenea din cărămidă aparentă, așezată în formă de dinți de ferăstrău. Cărămizile au 5 cm. grosime și sunt despărțite între ele printr'un rost de mortar de o lărgime egală cu cărămida, ele au 35 cm. lungime și o lărgime până la 16 cm., rosturile sunt bine umplute cu var alb amestecat cu nisip și pietriș subțire, mortarul deasemenea este format din pietriș subțire, care îl transformă într'un fel de beton consistent, prezinzând rezistență la compresiune. Suprafața

rosturilor este înclinată (en biseau) spre a permite scurgerea apei.

Toată plastica ornamentală a fațadelor este obținută prin acelaș procedeu simplu, care produce totuș un efect din cele mai nobile. Fiecare piatră, fiecare cărămidă este încadrată într'un rost larg de mortar de var alb care îi dă maximul de lumină și de valoare. Pe fațadele dinspre nord, mai ales, pietrele s'au înegrit de vremuri și mușchiul s'a înfipt în găurile dintre ele, formând ca un admirabil covor de o armonie de culori așa cum numai timpul știe să o facă.

Ce lecție de arhitectură pentru noi cei de astăzi cari cu tot felul de ornamente false în ipsos sau alte materiale vrem să imităm piatra! Ce răsplată pentru memoria artistului cinstit! care, în mod sincer și logic, întrebuințează materialele pe care le are la îndemână fără a le ascunde sau a le sulemeni, ci din contră adaptează modul de întrebuințare și de construcție cu tehnica proprie materialului pe care îl are la dispoziție. Timpul care trece adaugă mereu la frumusețea operii lui care devine tot mai armonioasă și mai fermecătoare. Simpli bolovani scoși din gărlă capătă cu vremea o patină nebănuir de frumoasă; cărămizi, ca ori cari altele, însă fabricate cu respectul meșteșugului și întrebuințate după regulile artei stau pe veci martore ai cinstei artiștilor cucernici și necunoscuți, respectoși de datinele artei eterne.

Eră firesc ca un monument de arhitectură atât de perfect să aibă o înrăurire covârșitoare asupra desvoltării artei monumentale a țării noastre.

Intr'adevăr, dacă cercetăm bisericile clădite în veacurile următoare până în al XVII-lea în Muntenia, vedem că cele mai importante par direct inspirate de Biserica Domnească din Curtea-de-Argheș.

I. Astfel, sub Neagoe Basarab se clădește Mitropolia din Târgoviște (1518) al cărei plan (vezi fig. 113, planul 3 de jos) prezintă

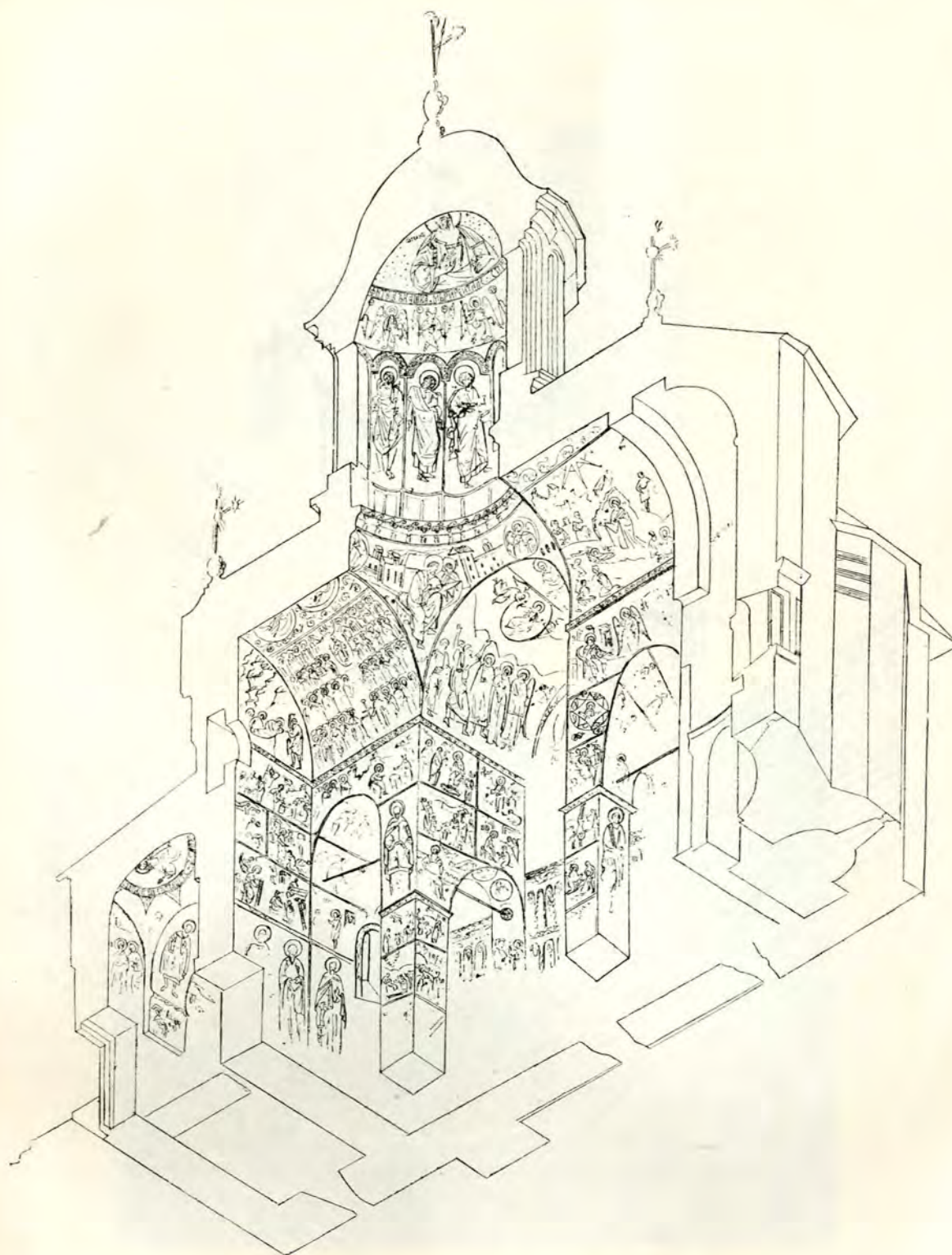


Fig. 120 a. Biserica Domnească. Perspectivă axonometrică, de D-șoara Arh. Andreescu și I. Mihail.

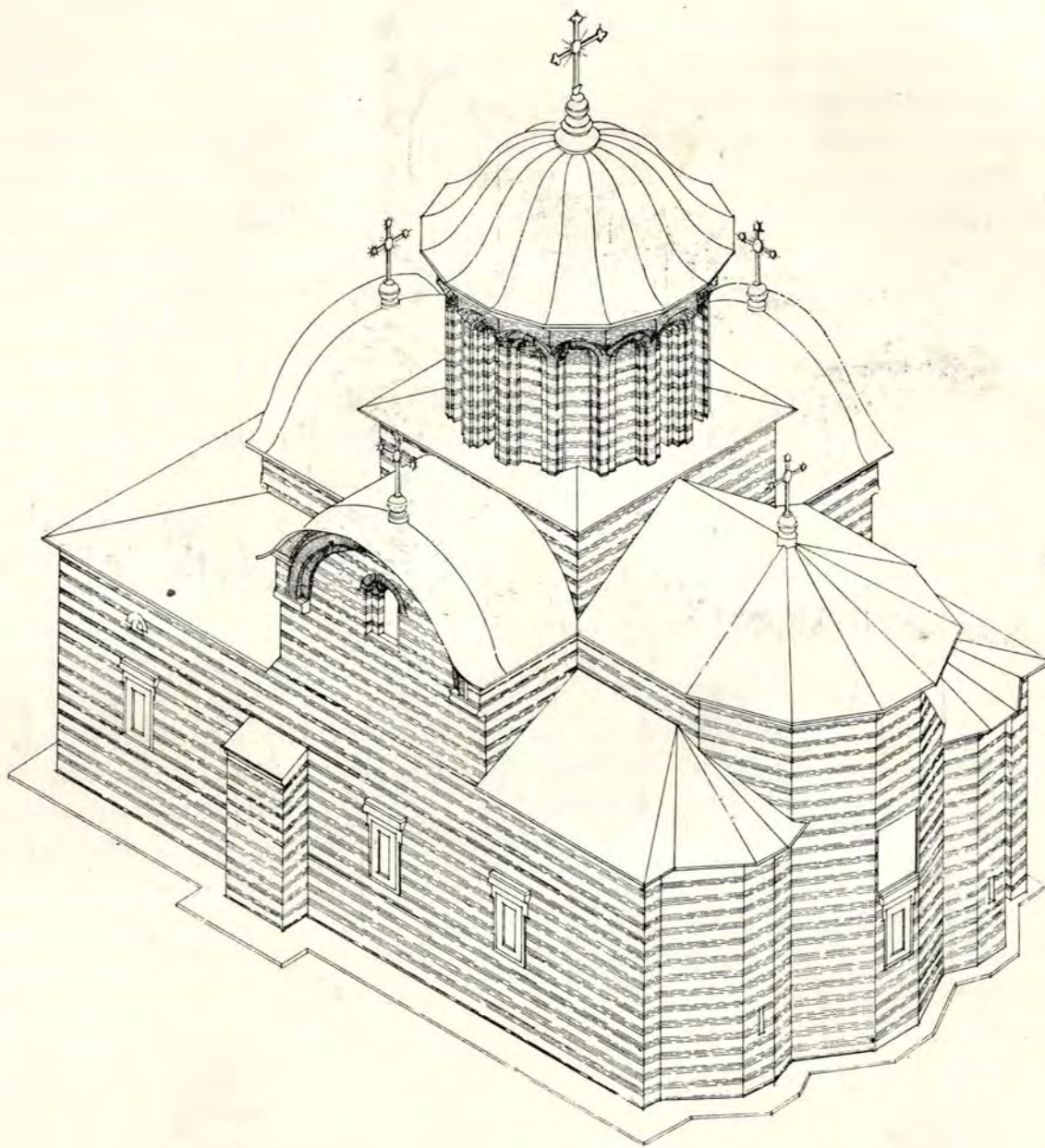


Fig. 120 b. Biserica Domnească. Perspectivă axonometrică, de D-șoara Arh. Andreescu.

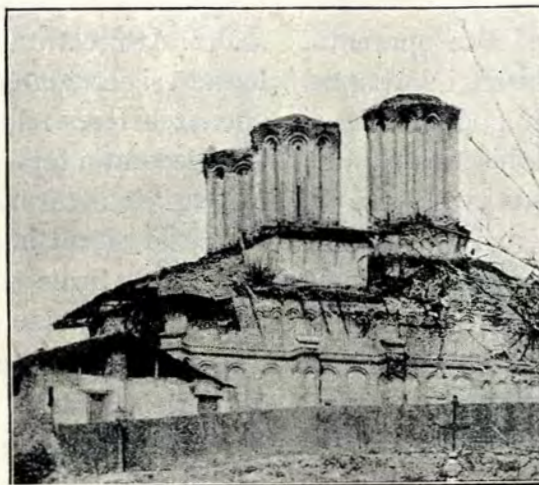


Fig. 121. Biserica Sf. Dumitru din Craiova, înainte de restaurare.



Fig. 122. Biserica Domnească. Vedere spre altar.

aceleași dispozițiuni la cari se adaugă în față, în veacul al XVII-lea ¹⁾, un pridvor deschis cu arcade pe stâlpi.

Zidăria pare a fi fost numai din cărămidă din care o parte tencuită și alta aparentă. În urmă s'a adăugat acestei biserici, spre apus, un pronaos mai dezvoltat, împodobit cu mai multe turlle, astfel că ajunse biserica să aibă opt turlle. Din nenorocire nu avem nici un plan, nici un relevu al bisericii dinainte de dărămarea ei, ci numai cunoscuta acuarelă a lui Szátmary.

2. Biserica Mănăstirii Snagov (fig. 113, planul 2 de jos), zidită probabil de Vlad Vodă Țepeș și modificată în urmă, este direct inspirată de bisericile dela Muntele Athos cari, după cum am văzut mai sus, au drept caracteristică adausul a două sănuri laterale la naosul tipului «crucii complexe». În față, Biserica dela Snagov mai are un pronaos aproape tot atât de important ca și naosul, având și el o cupolă pe patru stâlpi la centru; acest pronaos care este mai mult un pridvor este înconjurat pe trei laturi cu arcaturi înalte cari, la origine, erau deschise și numai în urmă au fost înfundate cu zidărie.

Arhitectura este toată de cărămidă aparentă și numai pe alocurea se văd părți tencuite imitând pietre între cărămizi orizontale și verticale. Aici brațele crucii nu se mai desemnează în spațiu; elementele secundare din plan se ridică la același nivel cu cele principale; o singură cornișă se întinde de jur împrejurul bisericii.

Dispozițiunile tipului crucii complexe se mențin în plan, însă tind a dispărea în fațade. Aceeași observație se aplică la bisericile de cari e vorba mai jos.

3. Biserica Domnească din Târgoviște, zidită de Petru Cercel (1583) ¹⁾ și restaurată de Constantin Brâncoveanu în 1698 are aceleași

dispozițiuni generale în plan ca și Biserica Domnească din Argeș, numai că pe pronaos se ridică două turlle mai mici și că în față dinspre apus are și un pridvor deschis pe stâlpi. Arhitectura este din cărămidă frumos lucrată și actualmente este tencuită peste tot; chenarele ferestrelor și ale ușilor sunt de piatră. Decorația fațadelor se compune din două rânduri de arcaturi separate printr'un brâu orizontal, situat la jumătatea înălțimii fațadelor. Arcaturile tencuite sunt compuse din ciubucuri rotunde concentrice.

4. Biserica Sf. Dumitru din Craiova, zidită de Matei Basarab la 1652 (fig. 113 planul, 1 de jos și 121), are deasemenea aceleași dispoziții în plan ca Biserica Domnească din Târgoviște cu două turlle mici pe pronaos și un pridvor deschis pe stâlpi. Arhitectura este de cărămidă aparentă, lăsând între rândurile ei compartimente dreptunghiulare tencuite, imitând piatra și încadrate între cărămizi orizontale și verticale.

Bisericile de mai sus sunt cele mai importante dintre cele clădite până la jumătatea veacului al XVII-lea și toate sunt inspirate ca plan și ca structură de Biserica Domnească din Argeș. După această epocă, acest tip de biserică nu se mai uzitează și dispăre; alte tipuri îi iau locul, alte tendințe se desemnează.

De altfel, trebuie observat că din veacul al XIV-lea, când «tipul crucii complexe», apare la Curtea-de-Argeș și până în al XVII-lea al biserici Sf. Dimitrie din Craiova, evoluția acestui tip se mărginește la adausul turllelor mici pe pronaos și la adausul pridvorului pe stâlpi, principiul însă al cupolei pe patru stâlpi interiori și forma crucii, desemnată atât în plan cât și în spațiu, rămâne aproape neschimbat, fiindcă eră, cum am văzut mai sus, un tip perfect încheiat, căruia nu i se mai putea aduce nici o modificare și nici o îmbunătățire organică, din contră la bisericile de cari am vorbit mai sus, și cari am văzut că se inspiră dela Biserica Dom-

¹⁾ V. Drăghiceanu: *Monumentele Istorice din județul Dâmbovița*, București 1912.

Vezi: *Buletinul Comisiunea Monumentelor Istorice*, 1910.

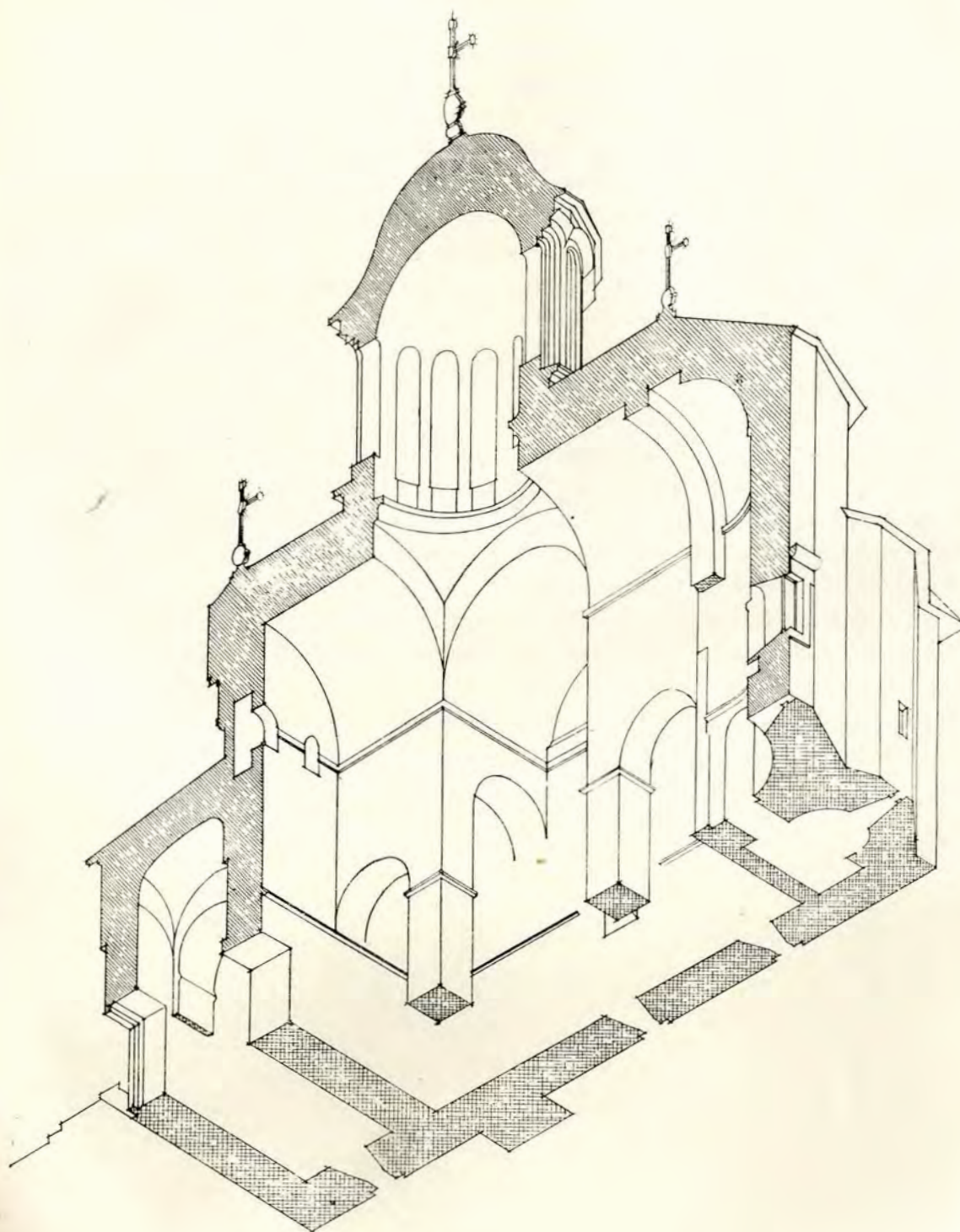


Fig. 120 a. Biserica Domnească. Perspectivă axonometrică, de D-șoara Arh. Andreescu.

nească din Argeș, forma crucii nu se mai desemnează atât de limpede în spațiu, absidele mici se înalță până la nivelul absidei mari a altarului, acoperișul tinde a forma un singur corp în loc de a fi învelită fiecare parte separat de celelalte și la înălțimi diferite ca la Curtea-de-Argeș (fig. 121)

În ceea ce privește arhitectura fațadelor, ea s'a modificat cu timpul introducându-se arcaturile și generalizându-se ornamentarea lor cu cărămizi aparente ca la Snagov, apoi imitându-se piatra prin părți tencuite, încadrate între cărămizi aparente ca la Sf. Duh din Craiova, și, în urmă, modificându-se alcătuirea arcaturilor, unde cărămida aparentă dispare în veacul al XVII-lea și este înlocuită prin ciubuce concentrice, tencuite și de profil rotunjit în formă de tor (boudin) ca la Biserica Domnească din Târgoviște.

În Mesembria, unde întâlnim o biserică de un tip asemănător, evoluția se produce în alt mod: pronaosul se transformă astfel încât deasupra lui să se poată ridica o clopotniță dreptunghiulară.

În Serbia, la Mateici, pe fiecare din colțurile bisericii se înalță câte un turnuleț po-

ligonal. O tendință analogă pare că s'a produs când cu transformările suferite de Mitropolia din Târgoviște, unde, după acuarela lui Szátmáry, pare a fi fost deasemenea adaos câte un turnuleț pe cele patru unghiuri ale bisericii.

La noi, cum am văzut, tipul primitiv se completează prin adaosul turelor mici pe pronaos și a unui pridvor cu arcade pe stâlpi cari desăvârșesc, împreună cu decorul de arcaturi tencuite, tăiate prin un brâu orizontal, varianta românească a tipului bizantin primitiv, adoptat și asimilat condițiilor locale.

În rezumat, se vede că tipul bisericii cruciforme complexe rămâne aproape nemodificat în ceea ce privește principiul structurii sale; el se completează numai prin adaose și se asimilează în ceea ce privește plastica ornamentală care se adaptează țării unde se găsește. Dar acest tip formează o categorie de monumente izolate, cari, ni se pare că ar reprezenta simbolul înrăuririi Renașterii bizantine din veacul al X-lea asupra artei religioase a Orientului european și asupra artei românești în special.