

RESTAURAREA BISERICII DOMNEȘTI

DE

GR. CERCHEZ

Biserica Domnească din Curtea-de-Argeș, este, netăgăduit, monumentul cel mai vechiu și mai interesant din România. Ea a rezistat până în zilele noastre tuturor elementelor distrugătoare. A rezistat efectului nimicitor al vremii, a rezistat invaziilor, cutremurilor, focului și mai ales reparațiilor nepricepute cari s'au petrecut în vremea aceasta îndelungată.

În timpii din urmă, din pricina lipsei de îngrijire și a cutremurilor, ajunsese în stare de a fi amenințată cu prăbușirea, ceea ce s'ar fi întâmplat, desigur, dacă arhitectul Lecomte du Noüy, care restaură biserica-catedrală a lui Neagoe-Vodă și care fusese însărcinat și cu restaurarea Bisericii Domnești, nu ar fi propus-o, pe dinăuntru și pe din afară, în așteptarea deschiderii creditelor necesare pentru începerea restaurării.

Deoarece însă biserica era destinată, după procedeul arhitectului numit, să fie dărâmată până la pământ, pentru a fi construită din nou, nimeni nu s'a mai gândit la reparare, și ajunsese, în adevăr, în primejdie de prăbușire, astfel că, în anul 1921, epitropia bisericii a primit ordin dela prefectura județului ca s'o dărâme.

Noroc că părintele econom, St. Dumitrescu s'a găsit ca să protesteze contra acestui ordin, și, alergând într'un suflet la București, oferî Comisiunii Monumentelor Istorice ca să puie la dispoziția consolidării bisericii suma de 56.000 lei, adunată de epitropie în acest scop.

Am cerut, ca membru în această Comisiune, să mi se permită a examina această biserică și să văd dacă în adevăr nu se mai poate face altceva decât a purcede la dărâmare.

Vizitând-o, am declarat Comisiunii Monumentelor Istorice că mă încumetz a scăpa acest monument dela dărâmare. Am fost autorizat de această Comisie, prezidată atunci de răposatul Ion Kalinderu, ca, împreună cu d-l Nicolae Ghika-Budești, arhitectul șef al Comisiunii Monumentelor Istorice, să purced la facerea consolidării și restaurării.

Lucrarea s'a început, imediat în 1911, însărcinând cu supravegherea lucrărilor, la fața locului, pe d-l Iancovici, a cărui destoinicie o cunoscusem pe când d-sa se află în serviciul clădirilor localurilor de poștă, întreprinse în vremea când eram director al poștelor, — sigur că va urmă întru totul instrucțiunile cari i le voi da.

Înainte de a începe lucrările, părintele econom Dumitrescu a binevoit a-mi da următoarele lămuriri:

«Biserica Domnească din Curtea-de-Argeș a fost zidită de Radu Negru-Vodă la anul 1290. Este cea mai veche biserică din Muntenia și a slujit ca Mitropolie a țării până la anul 1401, când Mircea cel Bătrân schimbă scaunul Domniei dela Curtea-de-Argeș la Târgoviște.

Crăpăturile la turlă au început a se ivi în anul 1882.

În anul 1892 s'a votat pentru restaurarea bisericii suma de 100.000, dar nu s'a făcut restaurarea, și sumei votate i s'a dat o altă întrebuințare.

Biserica s'a închis în anul 1894, Ian. 9, după intervenirea d-lui Arhitect Lecomte du Noüy.

În anul 1898 i s'a pus proptele de brad, cari au ținut până în anul 1903, când putrezindu-se au căzut; atunci s'au pus alte proptele destelar.

Prin punerea proptelilor s'a găurit învelitoarea și bolțile bisericii; apa din ploaie și zăpadă, scurgându-se dealungul proptelilor, a pătruns la zidărie, grăbind ruina bisericii.

Statuia lui Radu Negru-Vodă, sculptată în piatră, cu sceptrul în mâna dreaptă, era așezată în interiorul bisericii, pe un postament care acum se află mutat în tindă, iar statuia a fost ridicată de răposatul Tocilescu, în anul 1891, și depusă la Muzeul din București.

Anvonul din fața bisericii a fost făcut în anul 1875.

Turlele cele mici îmbrăcate cu tinichea nu se știe când au fost făcute (după 1830),

În cele trei morminte din tinda bisericii se află:

1. Anastasia Brătianu încetată din viață la 1839.

2. Constantin Brătianu încetat din viață la 1841.

3. Elena Brătianu încetată din viață la 1845.

Aceștia sunt părinții și sora răposatului

Ion Brătianu.

Din alte izvoare am mai aflat că tâmpla de lemn, care acoperă pe cea de zid, a fost făcută de meșterul Șeller, la 1852.

Tâmpla de zidărie, lărgirea ferestrelor și înconjurarea lor cu chienare de piatră sculptată, au fost făcute în veacul al XVIII. Ușa de fier dela intrarea bisericii, precum și crucile au fost făcute, cum se vede scris pe aceste obiecte, cu cheltuiala

lui Ivancea Pârvanovici; probabil în aceeași vreme s'a făcut și învelitoarea de tinichea în locul celei vechi de șindrilă; iar zugrăveala în mare parte a mai fost refăcută de zugravul Pandeleimon în anul 1827, după cum rezultă din inscripția făcută la baza turlei.

Iacă starea în care am găsit biserica ce mi se încredințase pentru a o consolida și restaura.

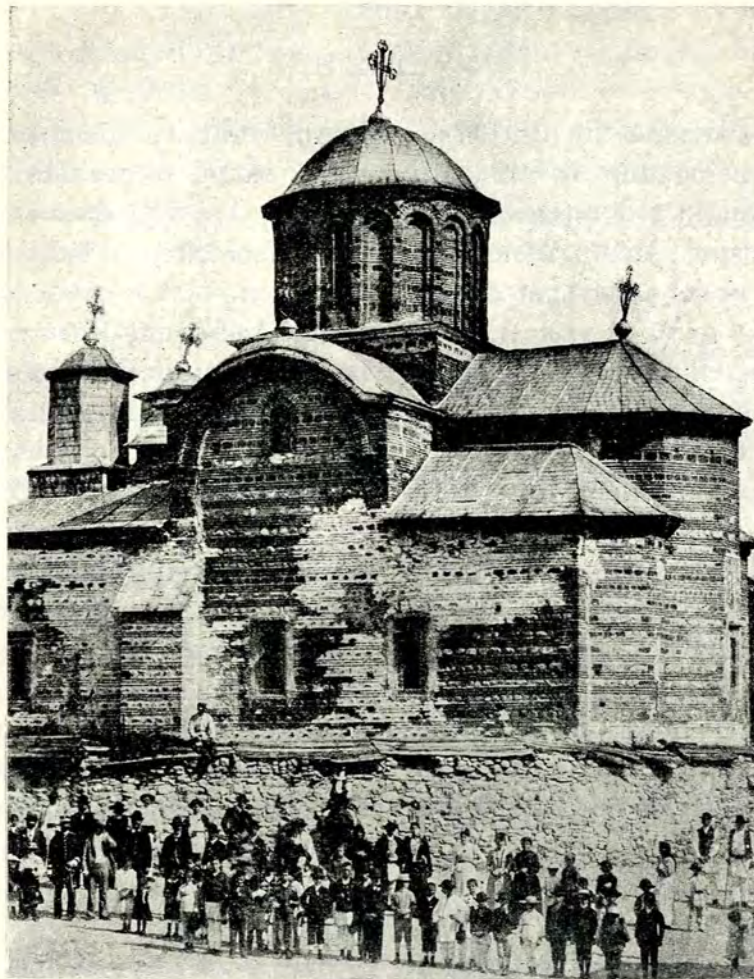


Fig. 87. Biserica Domnească, înainte de restaurare.

Invelitoarea de tinichea veche, ruginită și găurită lăsa ploaia să pătrundă în interior, mai ales prin găurile făcute de proptele.

Bolțile umezite se dezagregaseră, mai ales după trecerea iernii, când apa umflându-se dislocă zidăriile.

Arcurile principale, susținând turla, erau crăpate, iar cheile arcurilor căzute pe distanța de aproape un m. Legăturile de lemn cari, după obiceiul dela noi, fuseseră așezate

Peste nartex se ridicaseră două turle mici de lemn, acoperite pe dinafară cu tinichea.

Acoperișul acestui nartex fusese schimbat, învelit și dânsul cu tinichea ce urcă pe fața frontonului, ascunzându-l în mare parte, iar pentru a face loc turlelor de lemn, zidăria din față și cornișa frontonului fuseseră cioplite și dărâmate.

În fața ușii principale se construisese un

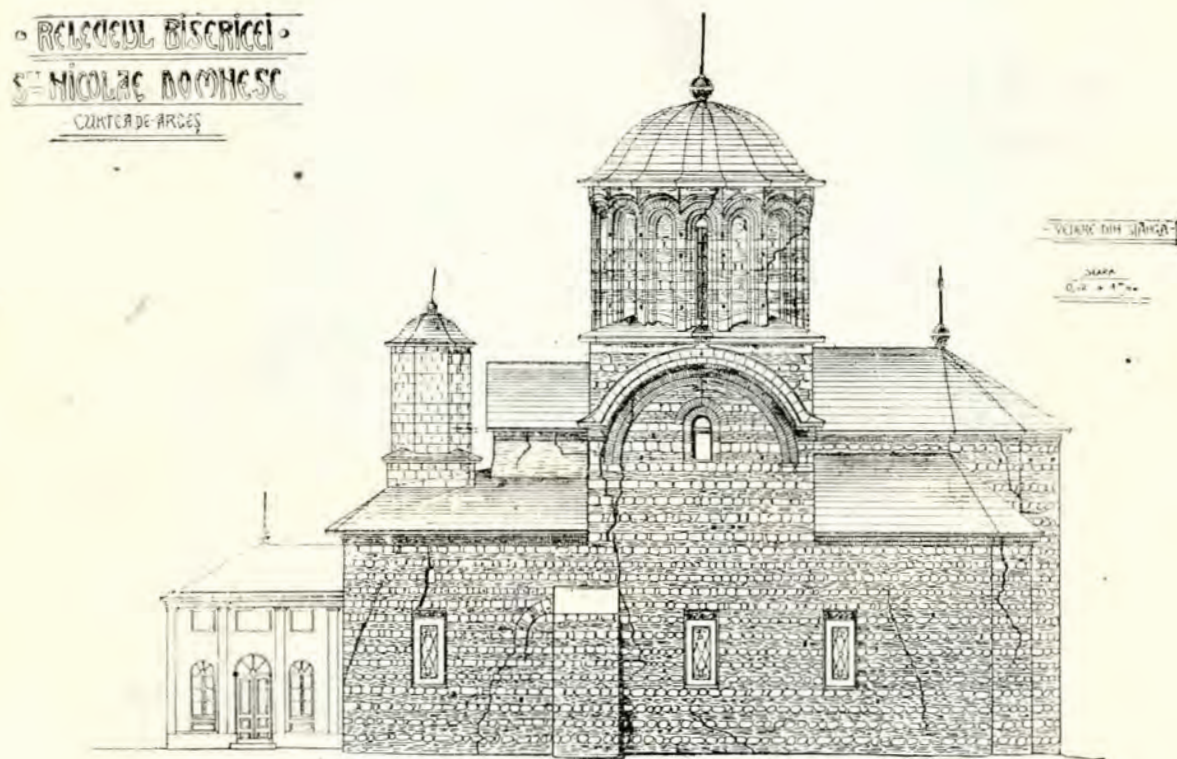


Fig. 88. Biserica Domnească, înainte de restaurare. Fațada dinspre sud, indicând degradările.

pentru a se împotrivi la împingerea arcurilor, fiind tăiate pentru a se așeza «cafasul» proiectat, care însă nu s'a așezat, periclita și mai mult prăbușirea construcției.

Turla, sgduită de cutremure, avea o parte cu totul dislocată și turla cu cupola ei nu se mențineau decât grație scheletului puternic, făcut ca proptire de către răposatul arhitect Lecomte.

Bolțile erau crăpate la cheie, zidăria exterioară crăpată în diferite locuri, și chiar ieșită din verticala centrului principal, căzută în multe locuri.

pridvor cu totul nepotrivit cu stilul bisericii cu frumoasa ei înfățișare.

Pe cele două fețe de nord și sud ale bisericii, doi stâlpi de proptire fuseseră ridicați, probabil pentru a consolida părți de zidărie cari amenințau prăbușire. Stâlpul dela miazăzi astupă o deschidere care, probabil, servea ca o intrare principală în naosul bisericii, precum sunt intrările laterale dela bisericile moldovenești, dar cari nu se obișnuiesc în Muntenia.

Fotografiile alăturate dau idee de starea în care ajunsese biserica în 1911.

LUCRĂRILE DE CONSOLIDARE ȘI RESTAURARE

H. Revoile, membru-corespondent al Institutului Franței și arhitect al guvernului francez, chemat de guvernul român pentru a-și da părerea asupra lucrărilor de restaurare, făcute de răposatul arhitect Lecomte du Noüy, în raportul său, din 20 Iulie 1890, înaintat Ministerului Cultelor și Instrucțiunii publice al României, spune:

mai întâiu, din, ceea ce are sub ochi și din ceea ce poate găsi în monumente similare. El trebuie să se pătrundă de ideea artistului creator al operei și să strângă împrejurul său toate informațiile cari justifică inovările sale».

D-l Revoile ar fi trebuit să mai adauge un al treilea cuvânt:

A reproduce un monument, începând prin a da la pământ tot ce găsești, pentru a clădi



Fig. 89. Biserica Domnească, înainte de restaurare. Secțiune longitudinală.

«Pentru a putea critica lucrările făcute de arhitectul Lecomte du Noüy, trebuie să se facă deosebire între cuvintele *conservare* și *restaurare*.

A conserva un monument înseamnă a-l menține în starea sa actuală, adică a-l face să treacă la posteritate în starea în care se află, mărginindu-se la simple consolidări.

A restaura un monument înseamnă cu totul altceva: înseamnă a-i redă starea sa primitivă, programul atunci se lărgeste, și trebuie să înțelegem că arhitectul, când se află lipsit de documente sigure, se inspiră,

o construcție după modelul celei vechi, îmbunătățind totul: material, decorații, zugrăveli, mobilier etc.; acest mod de a pricepe restaurarea poate să dea rezultate foarte bune și frumoase, dar clădirea devine *un facsimile*, numai este a *întemeietorului*, ci devine opera *restauratorului*. Așa spre pildă, biserica-catedrală a lui Neagoe-Vodă din Curtea-de-Argeș nu mai este biserica *Meșterului Manole*, ci a devenit opera *meșterului Lecomte*.

Principiul care m-a călăuzit la facerea restaurării Bisericii Domnești din Curtea-de-Argeș a fost: să *conserv* clădirea astfel cum



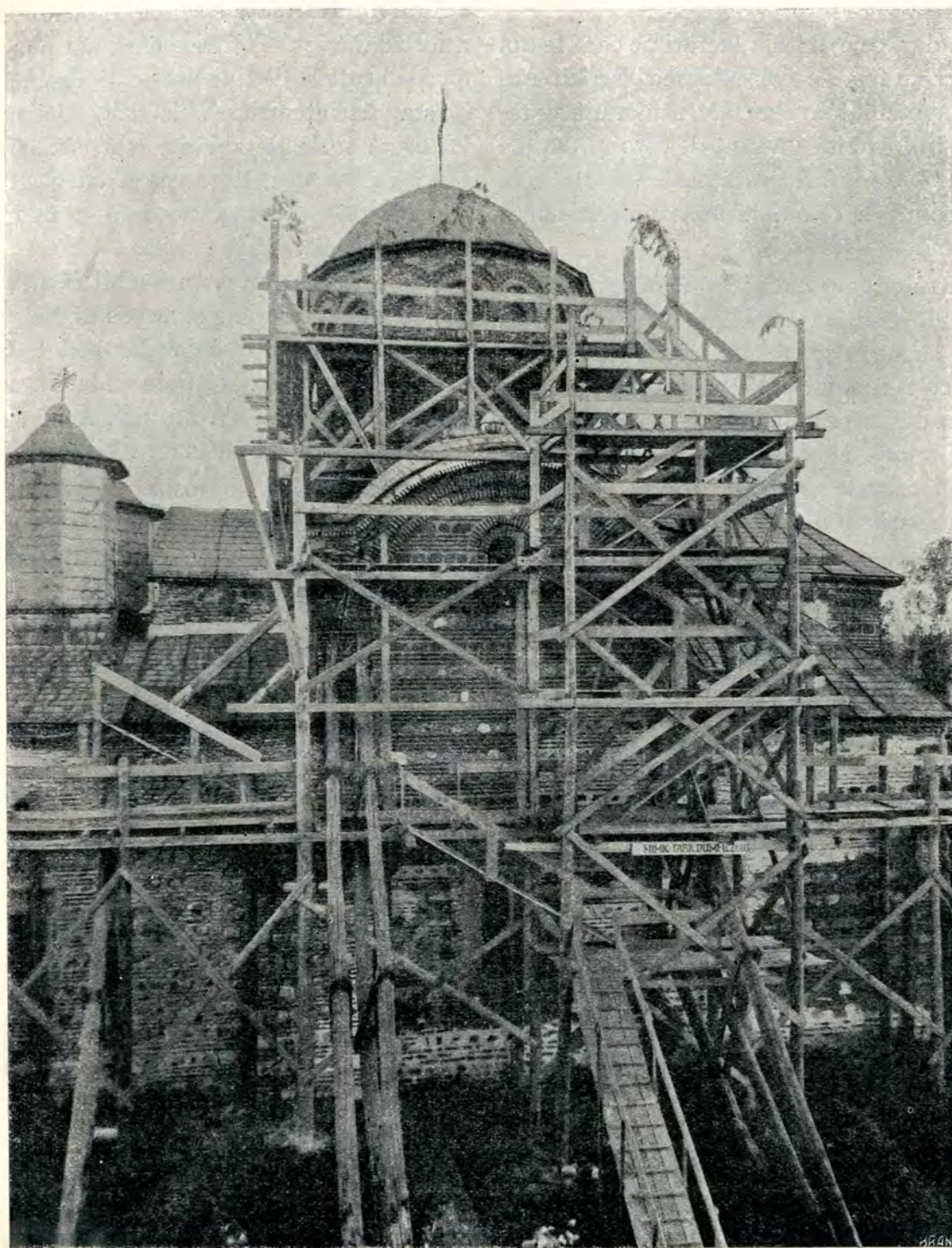


Fig. 90. Biserica Domnească în timpul restaurării, fața de sud.

am găsit-o, consolidând-o, și să o restaurez, aducând-o pe cât se poate în forma pe care o avusese la întemeiere, înlăturând toate părțile adaose fără pricepere.

Așa dar, cele dintâiu lucrări pe care le-am început au fost de consolidarea bisericii. Am cercetat mai întâiu temeliile, săpând în exterior și în jurul lor un șanț de 0,70 m. lățime până la baza lor. Această bază am aflat-o la o adâncime de 1,60 m. Temelia era rezemată pe profund.

Pentru ca apa din picătura strășinii să nu pătrundă la baza temeliilor, am dispus ca șanțul săpat în jurul bisericii să fie astupat la loc cu beton, iar pe deasupra să se facă un trotuar din lespezi de lavă, transportate dela Galați, unde sunt aduse de corăbiile cari vin din insulele grecești. Această lavă formează materialul cel mai rezistent care se poate găsi; ea a fost așezată în mortar de ciment.

Fiind astfel asigurat de soliditatea temeliilor, am dispus ca legăturile de lemn ale arcurilor și bolților distruse să fie înlocuite prin legături puternice de fier, prevăzute la extremități cu discuri de tuci și șurupuri, îngropate în grosimea zidurilor, aceasta, pentru a readuce zidurile și bolțile la loc, și a se opune la împingerea acestor arcuri și bolți. Tot deodată, slujindu-mă de schela interioară, făcută de răpo: atul arhitect Lecomte, pentru a susține arcurile și turla din mijloc, am procedat la refacerea acestor arcuri cu cărămizile cele mai rezistente, numite de bazalt dublu, presate, aduse din București. Tot asemenea am consolidat cupola, rezemând-o tot pe schela lui Lecomte; am scos și zidăria dislocată de la pereții turlei și am refăcut la loc cu acelaș material, completând lipsurile cu materiale identice celor vechi; în special s'a refăcut la loc cornișa turlei care fusese distrusă cu ocazia unei arderi a acoperișului.

Toate părțile zidăriei crăpate, căzute, sau stricate, au fost scoase afară cu îngrijire și

reparate cu acelaș material vechiu, sau completate cu materiale exact de aceeaș natură și dimensiune ca cele vechi.

Pridvorul din fața bisericii, ridicat în 1875, a fost dărâmat. Tot asemenea am pus să se dărâme turlile de tinichea, cari, desigur, nu existau la întemeierea bisericii, nici nu înlocuiseră turlle de zidărie, cari s'ar fi prăbușit cu vremea, deoarece n'am găsit nici o urmă de existența vreodată a unor asemenea turlle.

Aceste turlle au fost probabil făcute pentru clopotele bisericii și au ars în mai multe rânduri. S'a găsit chiar în podul tindei bronz topit dela clopote. Mai în urmă, clopotul cel mare s'a strămutat în clopotnița dela intrarea în curtea bisericii.

O scară, săpată în grosimea peretelui nord al bisericii, și care pornește dintr'o deschizătură interioară, așezată la o înălțime mare deasupra pardoselii bisericii, pare că a slujit în vechime pentru a duce la o ascunzătoare, așezată în podul tindei, care are două rânduri de podeli, depărtate între dânsle de 0.70 m., unde se ascundeau obiectele prețioase în vreme de restriște; ascunzătoare cum se găsește și la mănăstirea Horez, iar, în urma înființării turlei celei mici cu clopote, scara slujea, desigur, pentru a duce la podul tindei ca să tragă clopotele.

Calculând greutatea care apăsă pe stâlpii cari susțin turla mare, am găsit doisprezece kg. pe cm. p., ceea ce este o povară destul de considerabilă, care nu îngăduia sporirea greutății învelitoarei, care, la început, fusese de șindrilă, după cum s'a constatat din resturile găsite în pod. Dar, cum șindrila în afară de pericolul de incendiu, ca să fie bună, are nevoie de întreținere continuă, și de refacere din când în când, am adoptat învelitoarea metalică, însă nu de tinichea, ci de *aramă*, ca cea mai rezistentă.

Deoarece n'am constatat nici o stricăciune la cei patru stâlpi, nici o urmă de zdrobire

- RELEVUL BISERICII -

- S^Ń NIKOLAE DOMNEȘC -- C^ŃRTEA DE ARGEȘ -

- PLANUL -

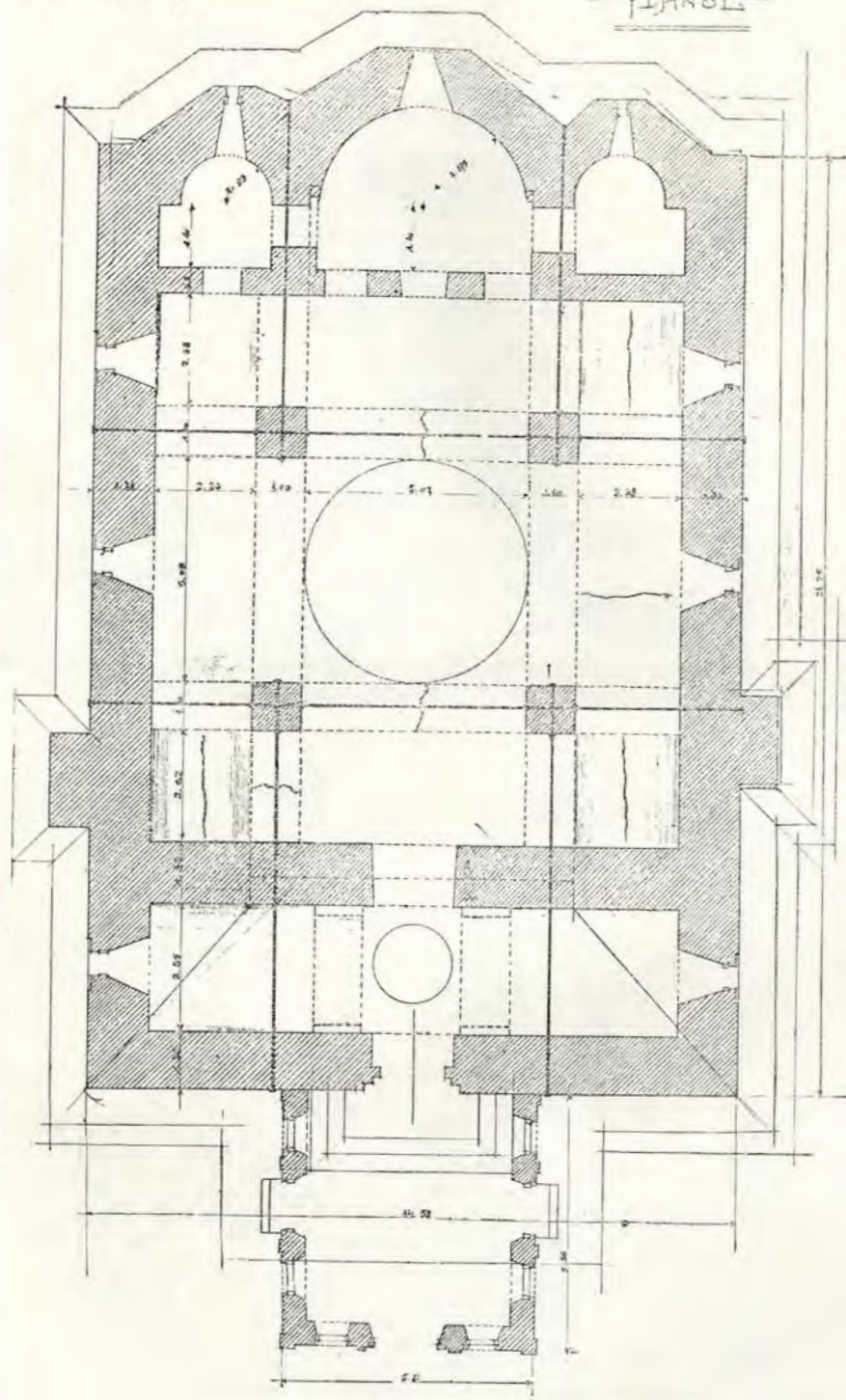


Fig. 91. Biserica Domnească, planul, înainte de restaurare.

Scara 1/100

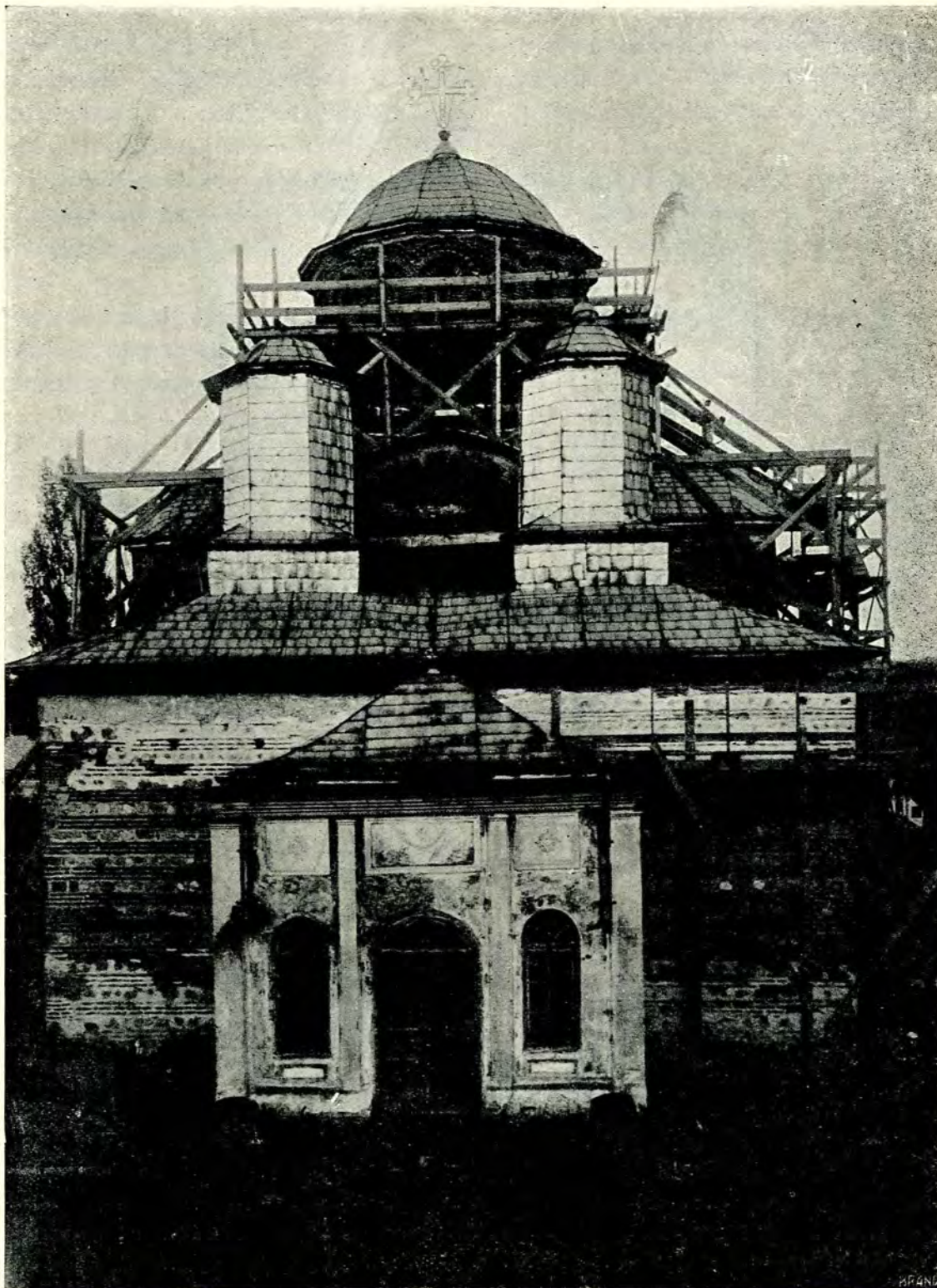


Fig. 92. Biserica Domnească înainte de restaurare. Fațada principală.

PLANUL BISERICII

SF NICOLAE DOMNEȘTI

CURTEA DE ARCEȘ

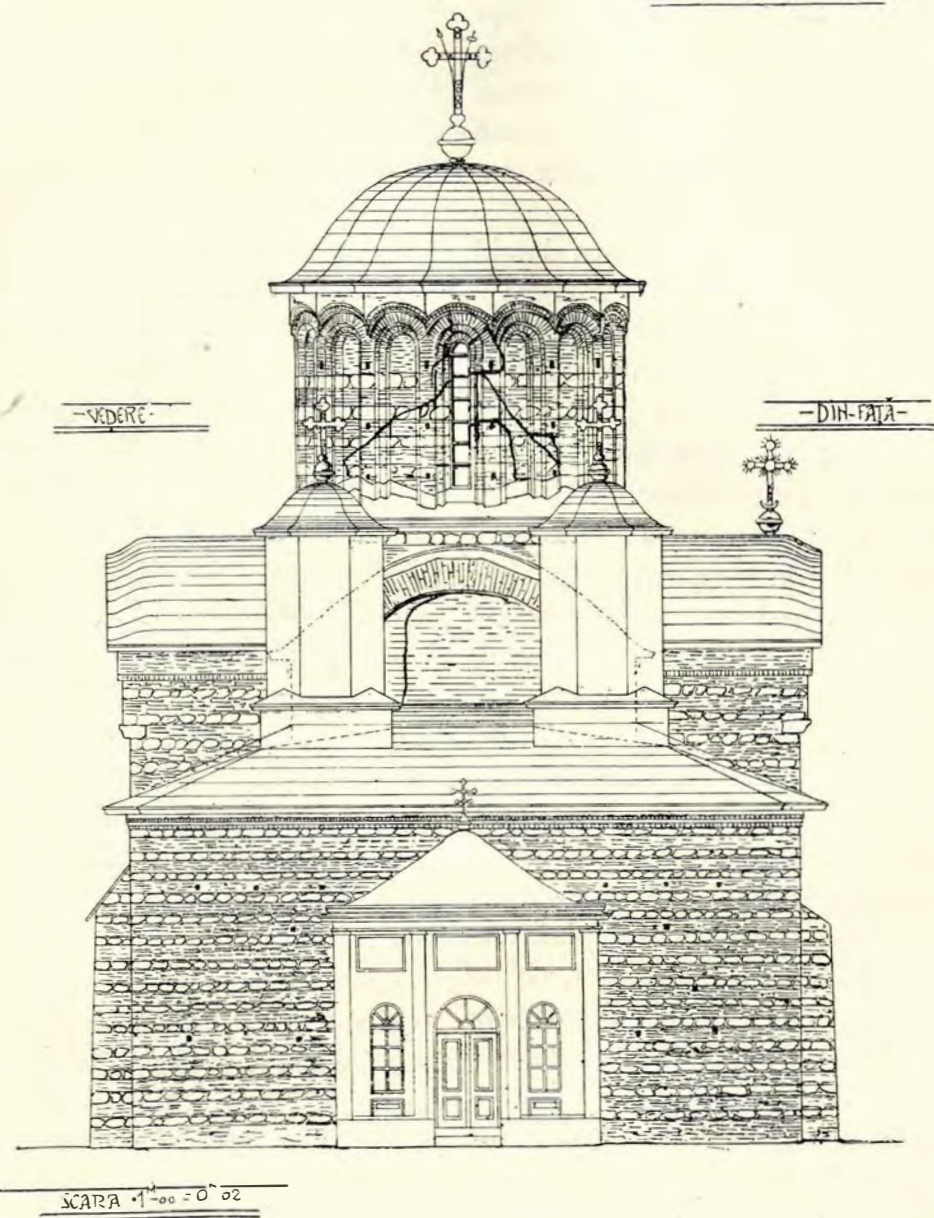


Fig. 93. Biserica Domnească, înainte de restaurare. Fațada principală indicând degradările.

a cărămizilor și cum acești stâlpi rezistaseră de atâta vreme tuturor elementelor distrugătoare, am găsit că era prudent să nu mă ating de ei și să îi las ca să susție și mai înainte turla și bolțile.

În afară de consolidarea bisericii și de desființarea turelor de tinichea și a pridvorului din față, ca restaurare, n'am găsit de cuviință să mă ating de celelalte modificări, cari nu supără estetica monumentului, sau căpătaseră drept la respectare din pricina vechimii lor, astfel că ochiul se învățase cu aceste modificări.

În această categorie intră tâmpla de zid zugrăvită, ridicată în secolul al XVIII-lea și care se armonizează cu interiorul bisericii, n'am crezut că trebuie desființată, neștiind ce fusese în loc la întemeierea clădirii. Am desființat însă tâmpla de lemn, grosolan executată de meșterul Șeller la anul 1852.

Tot asemenea, n'am căutat să refac ferestrele cum ar fi fost la început, neavând nici un element care să-mi arate cum fuseseră înainte, pe când ferestrele actuale cu chenarele lor de piatră sculptate se armonizează destul de bine cu fațadele bisericii, iar ochiul s'a învățat a le vedea astfel de atâta cârd de vreme.

Tot asemenea, ușa astupată și stâlpii de sprijin, deși clădiți la 1850, i-am lăsat ca putând fi necesari pentru a preîntâmpina vreun început de prăbușire a zidurilor, ci din contră i-am consolidat prin înlocuirea învelitoarei din tinichea stricată, printr-o «coperțină» de piatră tare; în fine ușa de intrare de fier și crucile executate în 1851, le-am conservat iarăși, neprezentând nepotrivire cu stilul bisericii, și neștiind cum fuseseră înainte.

Deschizătura ușii de intrare am lăsat-o cum am găsit-o, rămânând ca în firida de deasupra să se zugrăvească obișnuita icoană cu hramul bisericii.

În tinda bisericii am găsit asemenea că nu trebuia să mă ating de cele trei morminte

ale familiei Brătianu, cari nu stânenesc întru nimic această tindă și întrucât marele om de Stat are dreptul să i se respecte mormintele familiei sale.

Fotografiile alăturate arată starea în care se află biserica în momentul începerii restaurării, precum și principalele stricăciuni cari s'au îndreptat.

La anexe se dă rezumatul rapoartelor săptămânale trimise de d-l Iancovici, supraveghetorul lucrărilor, de unde se va putea vedea oricum, aproape zi cu zi, mersul și felul lucrărilor de consolidare și restaurare.

Fotografiile din această publicație înfățișează biserica astfel cum se găsește în urma acestor consolidări și restaurări.

Zugrăveala bisericii.

Veni rândul să mă ocup de interiorul bisericii. M'am adresat d-lui Noroceă care fusese trimis de Comisiunea Monumentelor Istorică în Italia și la Muntele Athos, ca să studieze pictura bizantină a bisericilor.

D-l Noroceă, cedând stăruințelor mele, a consimțit să mă ajute în chestia zugrăvelilor.

Deoarece la baza turlei am găsit iscălitura zugravului *Pantelimon* cu data de 1827 (Vezi fig. No. 27), rezultă netăgăduit că zugrăveala bisericii fusese refăcută poate de mai multe ori și că mai înainte se aflau alte zugrăveli cari fuseseră acoperite de zugrăvelele lui Pantelimon.

Ceeace m'a îndemnat a ruga pe d-l Noroceă să încerce dacă nu cumva se pot spăla zugrăvelile noi și dacă dedesubt nu se găsesc zugrăveli vechi. D-l Noroceă, ajutat de d-nii Mihail și Theodorescu, procedând cu râvnă și pricepere la spălarea aceasta, a fost destul de norocit ca să găsească *frescurile* vechi aproape intacte, acoperite cu două sau chiar trei zugrăveli noi, și astfel a dat la lumină frumusețea de frescuri cari împodobesc biserica și cari, desigur, sunt unele din cele mai frumoase și mai importante zugrăveli bizantine, cari se mai află în Orient.

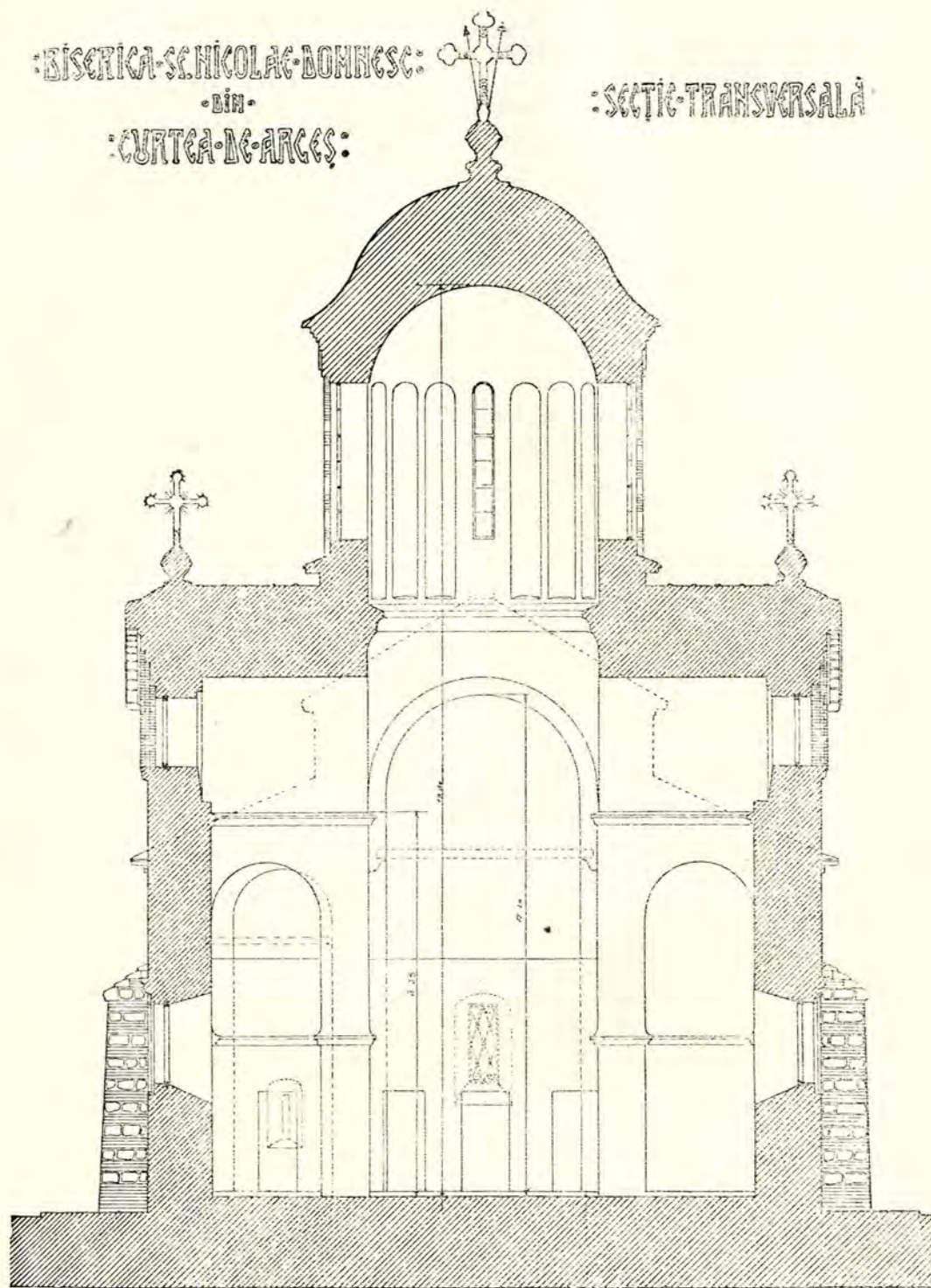


Fig. 94. Biserica Domnească, secție transversală.

RELEVUL BISERICII

S^T NICOLAE DOMNEȘC

- CURTEA DE ARGÈȘ -

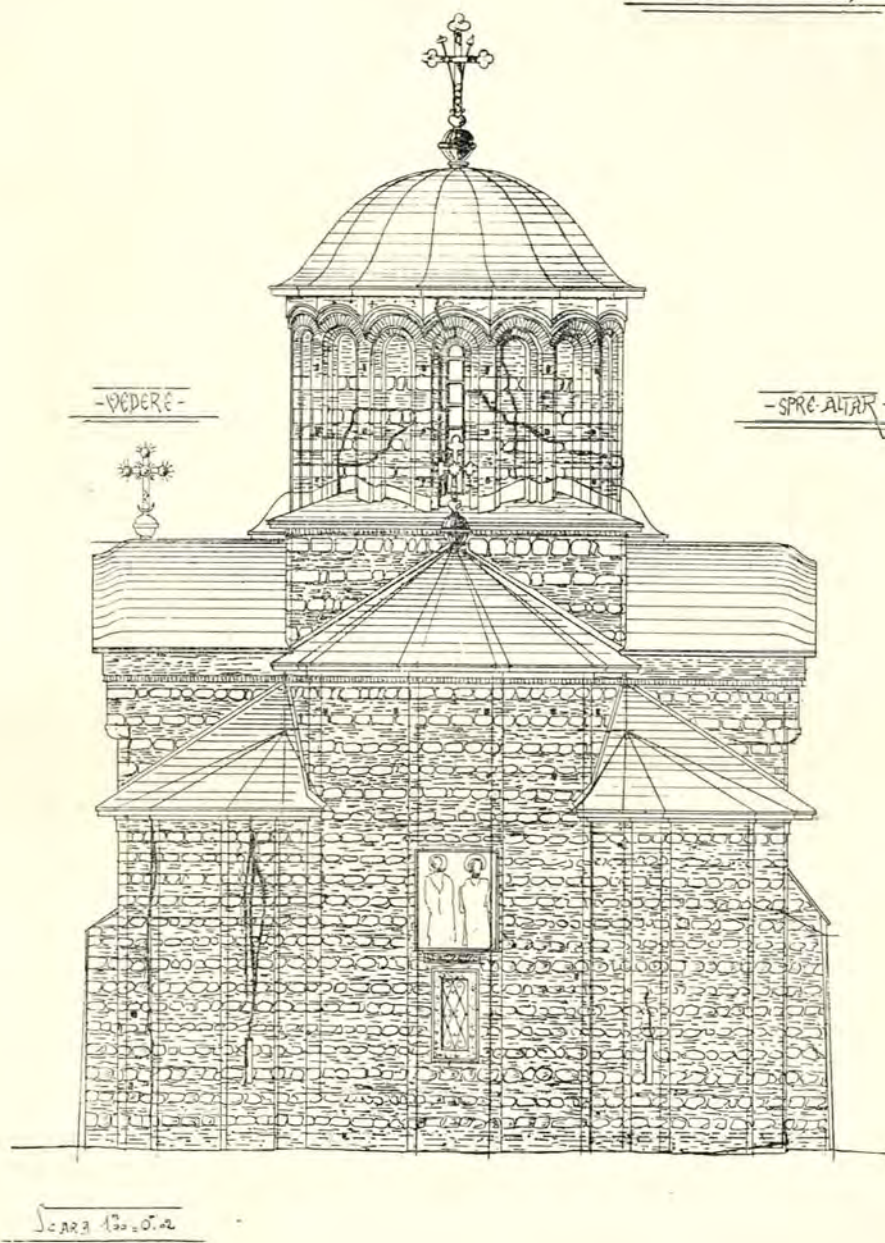


Fig. 95. Biserica Domnească, înainte de restaurare. Vedere din spre altar, indicând degradările.

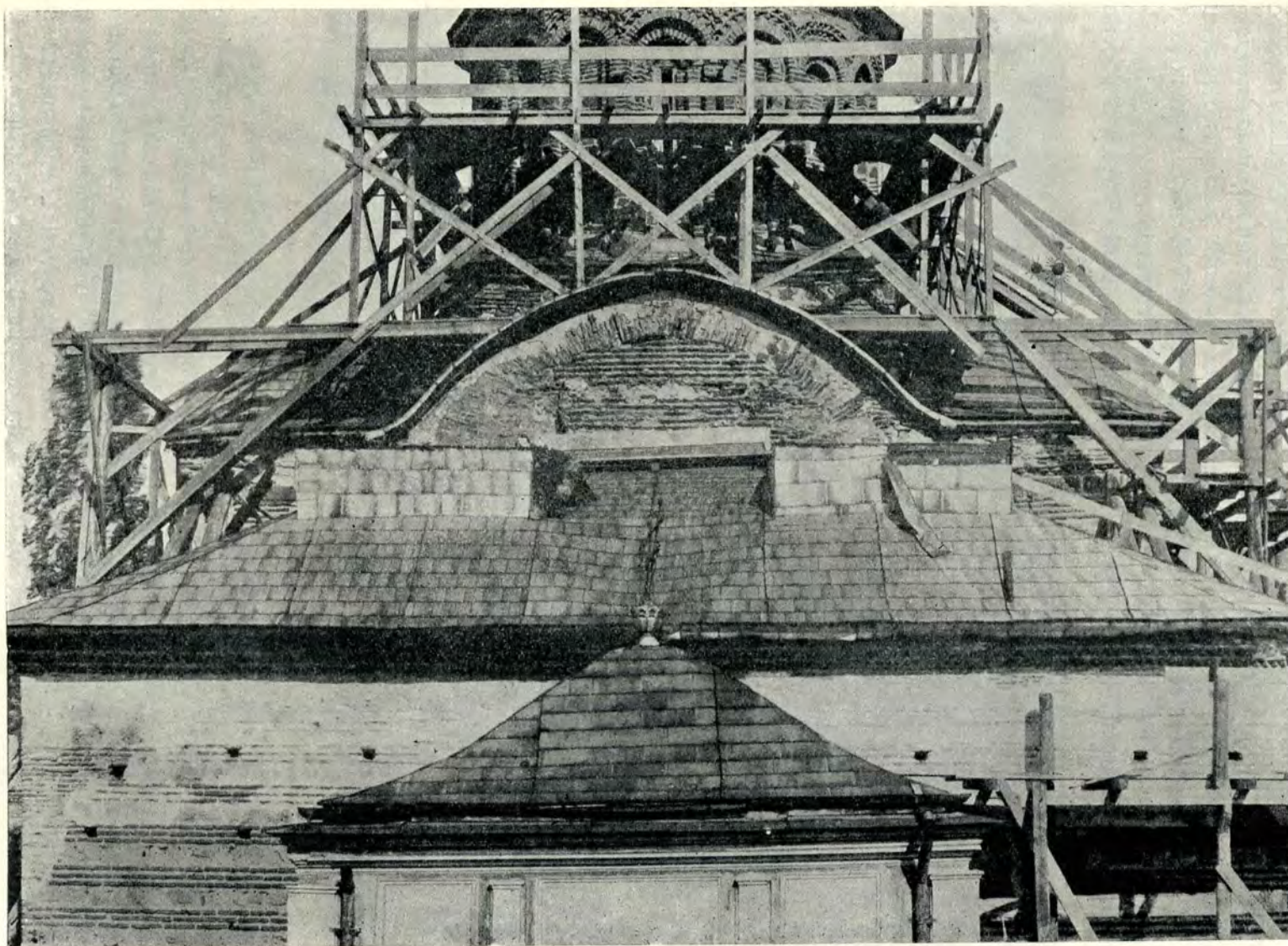


Fig. 96. Detaliu din fațada principală în timpul restaurării (după dărâmarea turelor celor mici).

Studiul d-lui pictor Mihail, ce urmează, dă toate amănuntele asupra acestei zugrăveli.

DESCOPERIREA MORMINTELOR DOMNEȘTI DIN CUPRINSUL BISERICII

Ducând cu bine și această a doua serie de lucrări și scofând schelele ridicate de răposatul arhitect Lecomte du Nouy, cari au ser-

ce vor da săpăturilor și să nu se piardă sau să se înstreineze unul din obiectele ce se vor găsi.

M'am adresat d-lui Virgiliu Drăghiceanu, Secretarul Comisiunii Monumentelor Istorice, a cărui competență și dragoste pentru asemenea cercetări îmi eră o cheazășie de buna conducere a lucrărilor.

Am avut norocul că d-l Drăghiceanu să

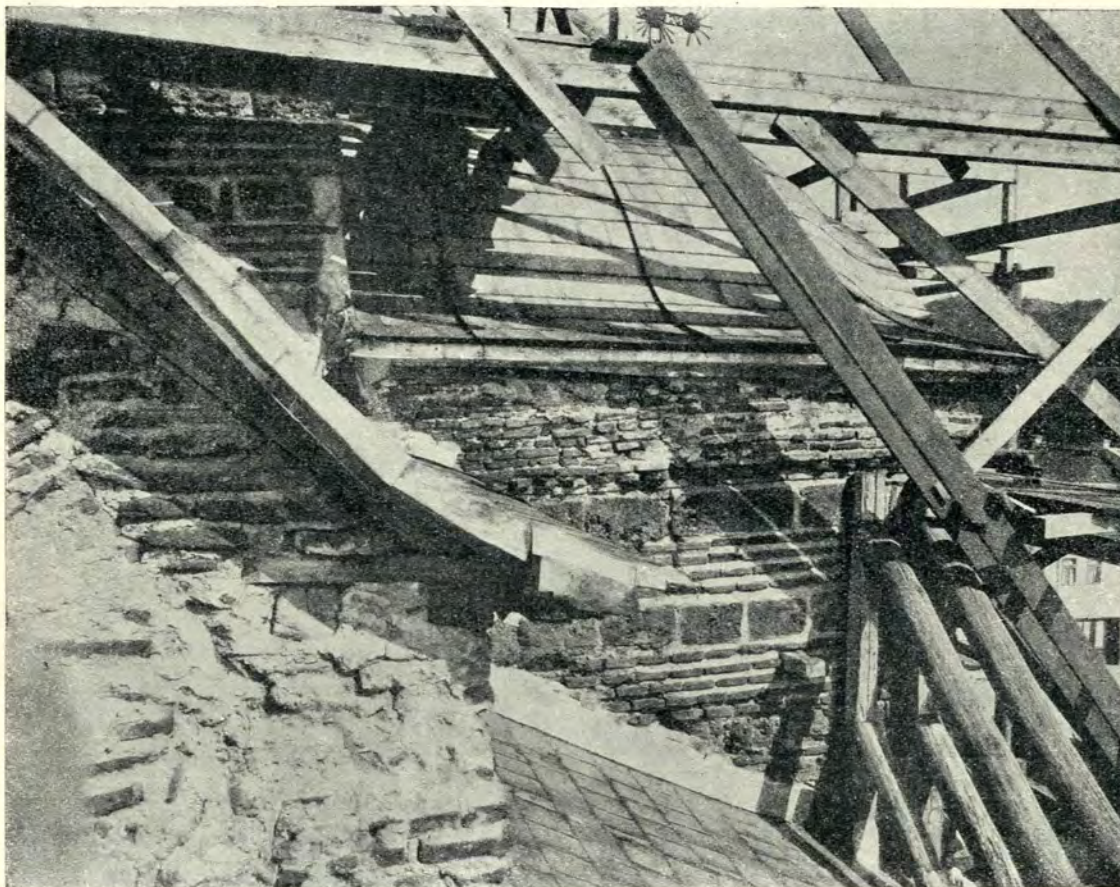


Fig. 97. Degradările la intersecția frontonului, spre sud-vest.

vit și la restaurarea zugrăvelilor, numai rămâneă decât a se reface la loc pardoselile și să se exploreze subsolul bisericii pentru a vedea dacă nu se dă peste morminte, cari ar folosi la cunoașterea începutului istoriei țării noastre și aflarea datei clădirii bisericii și zugrăvelii ei.

Săpăturile în interiorul bisericii aveau nevoie de o îngrijire cu totul specială, atât ca să nu pericliteze soliditatea clădirii, cât să nu se treacă cu vederea asupra rezultatelor

primească această misiune. Stabilindu-se la Curtea de Argeș s'a pus cu râvnă și dragoste la lucru și a avut fericirea să obție rezultatul cel mai neașteptat și cel mai strălucit, dând la lumină patrusprezece morminte domnești, dintre cari principalul: mormântul lui Radu Negru-Vodă, închis într'un sarcofagiu de piatră care l-a păstrat în decurs de atâția sute de ani, mai bine decât o momie egipteană.

Las chiar pe d-l Drăghiceanu să dea peri-

pețiile și amănuntele acestor descoperiri în studiul său.

Am rugat tot pe d-l Drăghiceanu să conducă săpăturile din curtea bisericii pentru a scoate la lumină resturile Palatului Domnesc cu dependențele sale.

S'a desgroptat, astfel, subsolul clădirii care a servit de case domnești primilor Voevozi ai Munteniei, precum s'a dat de urmele de-

obținut exproprierea caselor embaticare cari ocupau o porțiune din Curtea Domnească.

În sfârșit, d-l Noroce, urmând mai înainte cu spălarea zugrăvelilor și căutarea celor vechi, a dat la partea de jos, spre nord, la spatele stranelor, acî unde, terminându-se cu zugrăveala figurilor, începe zugrăveala draperiilor de bază, peste o inscripție de cea mai mare importanță, sgăriată cu un fier în mortarul

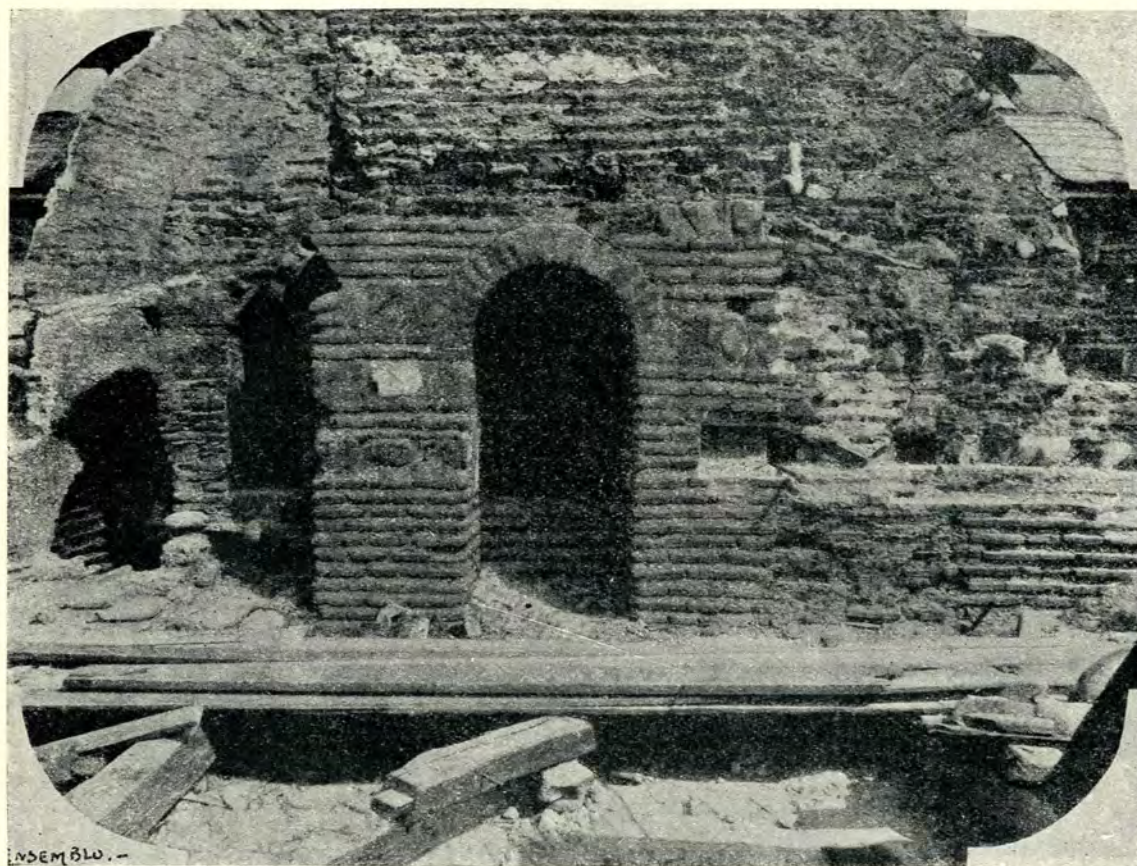


Fig. 98. Degradări în baza frontonului, fațada principală.

pendențelor, la desgroptarea cărora se lucrează încă.

Tot d-l Drăghiceanu în studiul său va da toate lămuririle asupra rezultate aflate prin săpăturile făcute în mijlocul zidurilor cari înconjoară ca o cetate Biserica și Palatul Domnesc.

Planul alăturat arată pozițiunea diferitelor urme de construcție ce s'au găsit în mijlocul acestor ziduri de împrejmuire (fig. No. 2).

Tot prin stăruința d-lui Drăghiceanu s'a

de var al rosturilor de cărămizi, glăsuind astfel: «la leat 1352.

Marele Basarab-Voevod a murit la Câmpulung».

DESCRIEREA

Biserica Domnească a fost clădită în stil bizantin, analog cu bisericile din Serbia, și Muntele Athos, probabil tot de meșteri sârbi, deoarece primii Voevozi se găseau în strânse legături de prietenie și chiar de rudenie cu Sârbii și cu Bulgarii.

Planul bisericii corespunde cu cel dela Biserica Teotocos din Atena, care a devenit tipul bisericilor creștine, când au început să se depărteze ca formă de basilice, cari au servit de loc de rugăciune primilor creștini, și unde se vede lămurit crucea greacă formată la partea superioară a bisericii prin întretărirea bolților dela naos și dela sânuri (transept), cari susțin, la punctul de întretăiere, turla principală.

Zugrăvelile în frescuri descoperite au asemănări cu mozaicurile făcute la biserica Chora, azi Kahrié-Djami din Constantinopol, de către logofătul Theodor Metochites, prin urmare n'au putut să fie executate decât în urma facerii acestor mozaicuri, adică după anul 1320.

Aceasta se învederează din comparația între mozaicurile dela Kahrié-Djami și zugrăvelile dela Biserica Domnească din Curtea de Argeș.

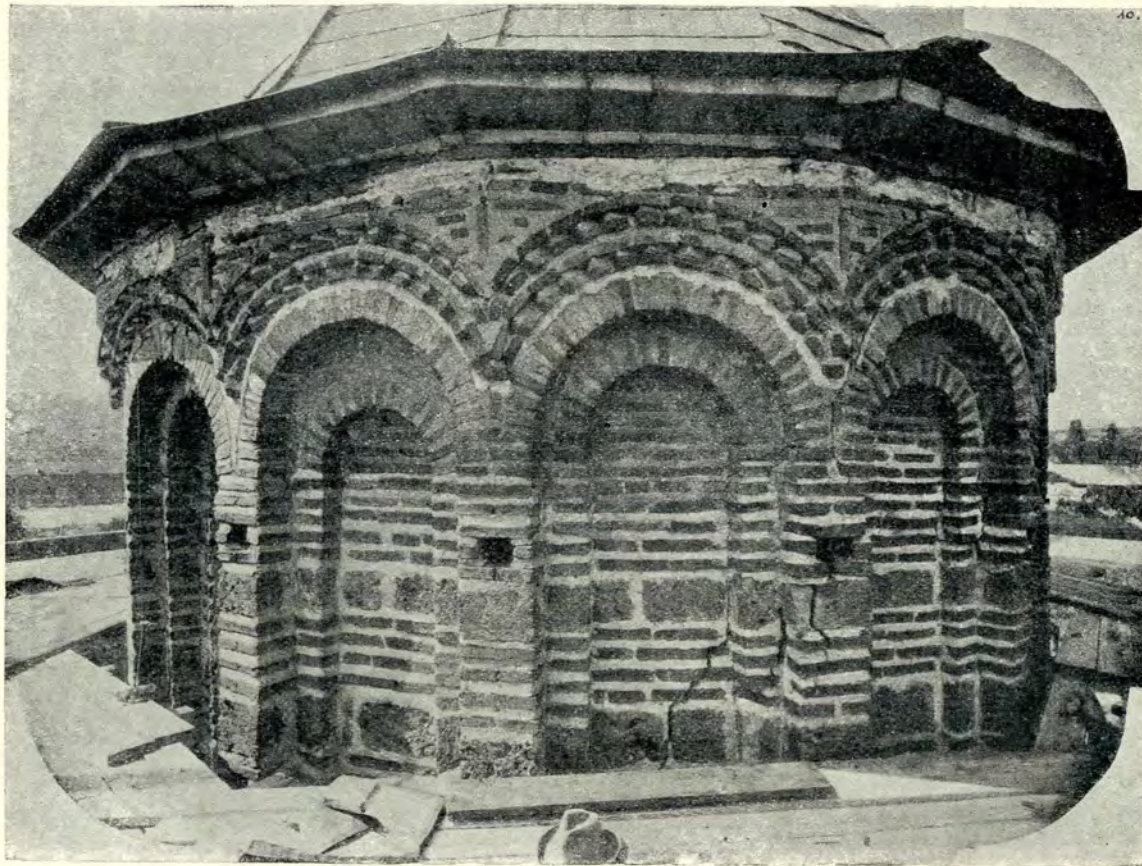


Fig. 99. Degradări în tamburul turlei, spre sud-vest.

Modul de construcție în rânduri de piatră cioplită, sau bolovani despărțiți prin rânduri de cărămizi cu încheietură groasă, este potrivit materialelor cari se puteau procura în localitate, este caracteristic stilului bizantin și asemănat modului de construcție în stil bizantin, obișnuit la construcțiile analoage din Serbia, Bulgaria și Muntele Athos¹⁾.

¹⁾ A se vedea frumoasele și interesante publicații ale d-lor arhitect N. Ghika-Budești și inginer Gh. Balș, întitu-

Astfel, în contra obiceiurilor din bisericile noastre, ctitorul în loc să fie reprezentat în picioare, ținând în mână biserica ce o clădise, este desemnat în genunchi, rugându-se către Isus Christos, întocmai cum este reprezentat Metochites la Kharié-Djami.

Ceeace mai învederează că personagiul zugrăvit la intrare, ca ctitor, nu este cel care a

late: Ruinele bizantine din Messinbria; O vizită la câteva biserici din Serbia; Notițe despre arhitectura Sf. Munte. Vreo câteva fotografii reproduse din aceste publicații, vor învedera aceste asemănări.



Fig. 100. Degradări în fereastra de vest a turlei.



Fig. 101. Degradări în fereastra de sud a turlei.

zidit biserica, ci cel care a zugrăvit-o, precum a fost înfățișat Metokites care a făcut mozaicurile dela Kharié-Djami.

Inscripția descoperită în biserică, care arată că Basarab cel Mare a murit la 1352, și care confirmă spusele cronicarului Radu-Greceanu că Basarab eră mort în 1352, dovedește că biserica a fost zidită, dar nu terminată de Basarab-Vodă și că zugrăveala bisericii la acea dată nu eră începută.

Amănuntele se vor vedea în studiile următoare.

JURNALUL LUCRĂRILOR

II Iunie 1911

În timpul dela 23 Maiu până astăzi, s'au executat schelele necesare pentru vizitarea în mod amănunțit a bisericii Sf. Nicolae Domnesc din Curtea-de-Argeș, atât în exterior, cât și în interior, putându-se vedea foarte lesne toate degradările suferite de zidăria întregii biserici; — s'au început trei sonde spre a se cunoaște profunzimea fundațiilor față de actualul nivel al terenului din curte, față de cel primitiv și în raport cu nivelul pardoseli de lespezi din interior.

Deasemenea, s'a făcut un sondaj în direcțiunea Sud spre a se putea constata straturile suprapuse la diferite epoci; ceace se afirmă într-un nivel curții, care a servit de cimitir, ar fi fost mult mai jos.

Întreaga suprafață a curții este ocupată de morminte, toate însă fără semne sau pietre mormântale, afară de două, cari se află în fața actualei intrări a bisericii, în direcțiunea de Vest; cel din dreapta are inscripția următoare: Maria Nanu Gheorgiu, născută D. Protopopescu la 30 August 1852, căsătorită la 1869 Februarie 8 și decedată la 3 Aprilie 1878; iar cel din stânga: Zinca Hagiescu, născută Th. Nanoescu la 11 Aprilie 1829, măritată la 27 Ianuarie 1844, repausată la 17 Maiu 1874.

În partea de Sud a bisericii se găsesc urme din fundamentele zidurilor primei clopotnițe care a fost distrusă de cutremurul cel mare, din anul 1838, (este dispărută de 73 de ani); unii dintre cei bătrâni spun că ar fi fost luată de un vânt puternic, însoțit de vijelie, la anul 1846.

După urmele ce se găsesc pe sub streșină, această biserică a fost dela început acoperită cu șindrilă de brad cu încheietură; aflu apoi dela preotul Nicolae Pretorian, care a fost făcut preot pentru a sluji la această biserică, că a fost reacoperită cu tinichea albă Dervent în dimensiuni de 15/25 cm. și lipite toate bucățile între ele cu cositor la încheieturi, la anul 1851 când, se spune de localnici, că i s'au pus crucile, — dealtfel pe crucea dela turla *fantocrotorului* se observă lucrat în fier, leatul 1851; urmele crucilor primitive nu se cunosc.

După felul execuțiunii acoperișului de tinichea a întregii biserici se vede că în același timp s'au acoperit și cele două turle din fațada principală a bisericii, cari deși nu sunt ale timpului când s'a clădit biserica, totuși au existat înainte cu mulți ani de reacoperirea lor.

Deasemenea și acoperișul clopotniței actuale este la fel lucrat, posibil că învelitul s'a făcut în același an (1851); însăși clopotnița datează mai dinainte și chiar înainte de a se fi distrus cu desăvârșire clopotnița veche (1838 sau 1846).

La anul 1869 a ars în partea dinspre Sud-Est, în spațele tâmplei, dar fără a se fi distrus ceva, se observă numai că a fost afumată în acea parte și că legătura de stejar ce se află în zidul tâmplei s'a carbonizat pe vreo 3 cm. profunzime, însă numai pe partea liberă ce nu a fost incastrată în zidărie (incendiul se spune că ar fi fost pricinuit de mucuri de lumanări ce nu ar fi fost complet stinse, aruncate în acel colț de către paracliseri).

În general, cărămizile dela Biserica Domnească se conservă în cea mai perfectă stare de rezistență, incomparabilă chiar cu produsele de acest fel în zilele noastre, de dimensiuni care variază ca lungime dela 28 la 35 și 41 cm.; grosimea 4 cm. și lățimea 12, 16 și 19 cm.

Cu contrafortul din spre Sud s'a astupat (înzidit pe grosime de una cărămidă) intrarea în biserică de pe vremuri, amenajându-se în firida rămasă către interiorul bisericii un dulap (astăzi nu mai există); fixându-mi atențiunea la punctul indicat, găsesc cele afirmate cu temei: 1. În dreptul acestui contrafort se vede o urmă de cerc lucrat în zidărie de cărămidă care susține masivul fațadei deasupra golului ușii, ce a fost până la nivelul curții. Acest cerc se vede pe o porțiune foarte scurtă, și din această cauză, observatorul s'ar putea deruta dela prima vedere — privind însă cu multă atențiune, se vede că restul este zidit posterior pentru umplerea golului ușii ce a existat acolo, cu cărămidă și piatră, țesute aproape la fel cu tot restul și până jos, în sondajul făcut în dreptul acestei zidării; 2. Tot în acel an s'au făcut și reparațiunile nereușite ale rosturilor dintre rândurile de cărămidă și piatră pe alocurea (care strică aspectul de mai înainte al bisericii).

Cu această ocaziune, și în timpul execuției acestor contraforti, s'au aplicat legăturile de fier într-un mod inconștient, căci ele nu au produs efectul dorit și așteptat, fiind nepotrivite ca mod de adaptare și dimensiuni; ele se pot scoate cu cea mai mare ușurință, întucât degradarea clădirii a continuat fără a fi oprită de acele legături.

Legăturile de fier au înlocuit pe cele primitive de lemn de stejar cari au fost tăiate pentru motive de estetică, (probabil ca fiind prea groase (12/18 cm.) și mascând balconul corului, făcut atunci, ale cărui urme se mai cunosc, dar balconul nu mai există.

Incadramentele ferestrelor în piatră sculptată sunt dintr-o epocă posterioară zidirii bisericii, se vede chiar ajustarea făcută în zidurile fațadelor, țesătura cărămizilor și tencuiala din jurul lor, — totuși panourile de fier din ferestre sunt foarte recente, ținându-se seama de felul execuțiunii și formei lor.

În interior, la pereți, pe fețele stâlpilor susținători ai turlei mari, pe bolțile laterale din sâmurile bisericii, și pe glafurile ferestrelor se observă două straturi suprapuse de tencuială, cel dintâiu de o grosime de 20—25 mm. cu o pictură a timpului când s'a zidit biserica, iar cel de-aldoilea strat cu 3—5 mm, suprapus cu un alt gen de pictură, executată în anul 1827 de zugravul Pandeimon (ΠΑΝΔΕΙΜΟΝ) semnat la baza cupolei, deasupra pendantivilor.

La anul 1894 s'a închis biserica, din cauza degradărilor zidăriei și s'au transferat preoții pentru slujba dumnezeiască,

la biserica S-tul Gheorghe, filiala acesteia, apoi la 1898 s'a început proptirea și s'a consolidat la 1903 cu proptele de stejar, cari se văd și astăzi în ființă, la locul lor.

16 Iunie 1911

* * *

În interiorul turlei se găsesc 12 firide de aceeași înălțime ca a ferestrelor: 2,70 plus 1,30 înălțimea parapetului acelor ferestre, adâncimea 0,26 cm. și lățimea 0,85 cm.

Grosimea zidăriei la glaful ferestrelor este de 0,47 cm. apoi pilaștrii arcadelor: 0,15 + 0,15.

Lungimea laturilor acestei turle nu este exactă, ci variază între 10 și 20 cm., aceasta din cauza tasării întregului colac al turlei dela jumătatea ei în jos, înspre direcțiunile Sud și Nord. Colacul superior dela arhivolte în sus, până la acoperiș, este nedeformat pe înălțimea de 70—80 cm., fiind ținut de legătura de lemn de stejar de 15/18 și astfel

La 29 Iulie cor., când s'a rechemat zidarul Angello Pollo, cu alte două ajutoare, s'au făcut până astăzi pregătiri în șantier, varnițe, târgi, săpătura groapei de var, săpături pentru diferite sondaje la zidurile exterioare ale bisericii, dărâmări de zidărie la zidurile exterioare pentru îngroparea plăcilor legăturilor de fier, regularea lor și cimentarea suprafeței dărâmate pentru a se obține un reazem perfect de egală presiune a plăcilor. S'a tencuit estradosul bolții frontonului din fațada principală cu o *echapă* de ciment (mortar) în grosime de 3—4 cm., după ce, mai întâiu, s'a măturat și spălat bine suprafața tencuită, s'au desființat turlele mici și s'a descoperit bolta frontonului din fațada principală și s'a demontat acoperișul de deasupra pridvorului, cu care ocaziune am găsit două deschideri de 0,95 cm. lățime și înalte de 1,50, cu arcade semicirculare și indicațiunea precisă de existența celei de a treia, după cum se vede indicat pe desennul de

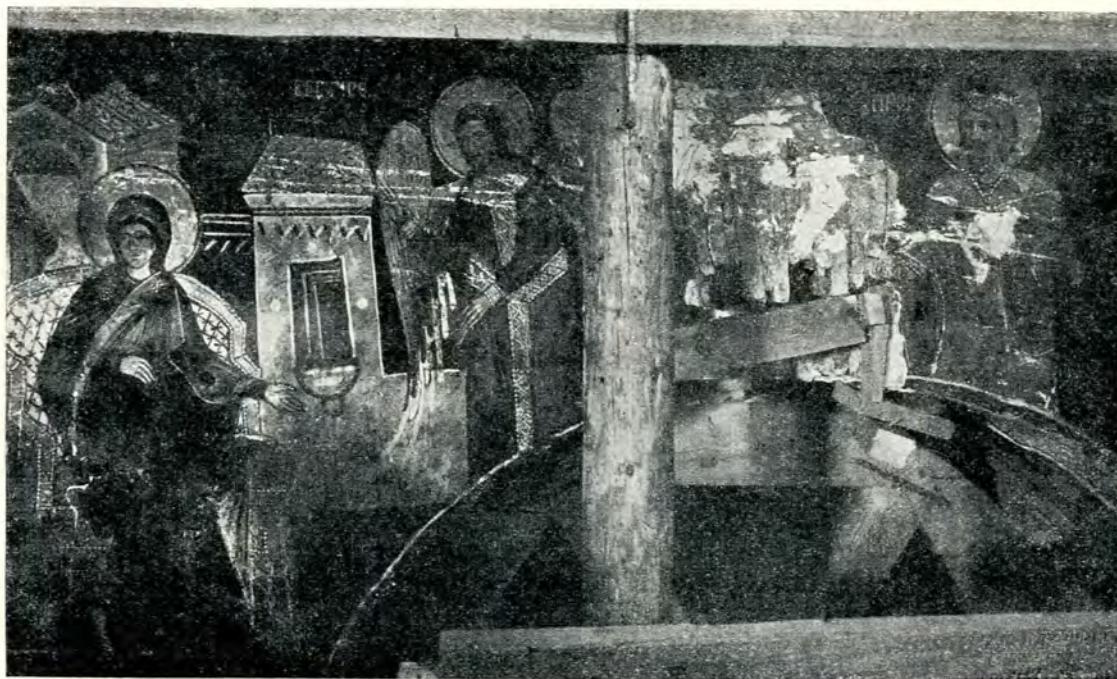


Fig. 102. Degradări interioare pe intradosul cercului de sud.

s'a conservat foarte bine bolta din cupolă și acoperișul de deasupra este nemișcat. (Are 16 casete frumos dispuse).

În dreptul fiecărei ferestre, se vede o umplutură de zidărie de cărămidă neșesută cu restul și chiar detașată de vechea zidărie la parapete, — și pare a fi făcută în timpul când s'a rezugrăvit biserica și când i s'au făcut și reparațiuni, la anul 1827, dată ce se găsește scrisă sub numele zugravului la baza turlei, în partea de sud.

3 August 1911

* * *

Dela 14 Iulie cor. până la 3 August s'a lucrat de către d-l Anton Kargarotta la perforarea zidurilor sfintei biserici, conform indicațiunilor și aprobării dată de către d-l arhitect Gr. Cerchez, făcându-se găuri de 37 mm. și 37 cm. prin ziduri de cărămidă și piatră, după cum se vede în mod amănunțit în situațiunea de plată a acestor lucrări, la cari am anexat un plan cu dimensiunile găsite în realitate, măsurând prin axul găurilor.

fațadă, aci alăturat. Peste bolțile de deasupra pridvorului s'a găsit un străt de umplutură cu moloz de 0,70 cm. grosime și un străt de cărbuni de lemn, printre cari și un bloc de cărbuni vitrificați, din care voiu avea onoarea a vă prezintă o bucată, blocul întreg deși mic fiind foarte greu, — urmând a se expediă în mod separat onor. Minister.

27 August 1911

* * *

Dela 21 Aug. până la 27 Aug. cor., au lucrat la acest șantier doi zidari la dărâmări și rezidiri din nou pe fațada dinspre Sud, având ajutoare patru salahori pentru transportarea materialelor necesare, și un dulgher care a scos tiparele pentru turla pantocratorului, aplicând profilul pe planșeu, — a fost însă concediat neputând continua decât după ce se vor stabili toate acoperișurile.

Lucrările executate sunt următoarele:

a) Tencucl cu mortar de ciment peste estradosul bolților descoperite :



Fig. 103. Degradări în stânga ferestrei de vest a turlei.

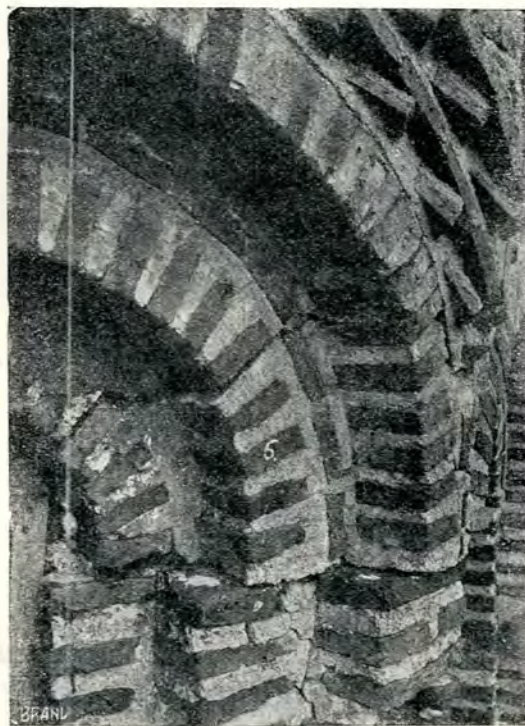


Fig. 104. Degradări în fereastra de est a turlei.



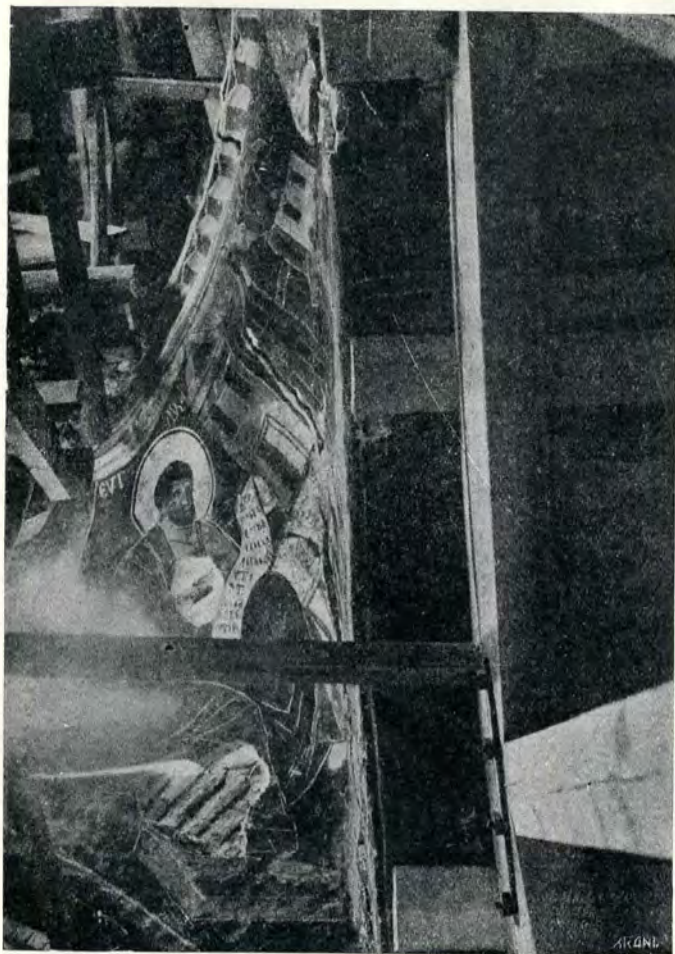


Fig. 105. Degradări interioare pe intradosul arcului de est.



Fig. 106. Degradări interioare pe intradosul arcului de est.



Fig. 107 Degradări interioare în nișele turlei, dintre ferestre.

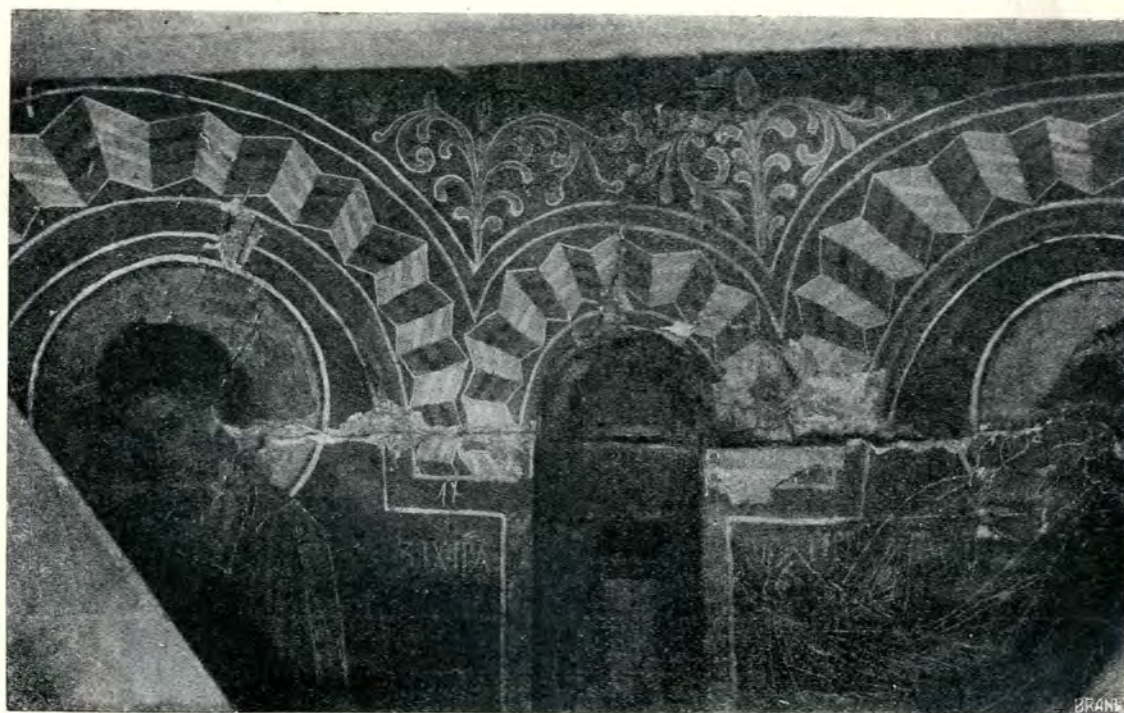


Fig. 108. Degradări interioare ale arcurilor ferestrelor turlei, spre Est.

1. Pe bolta centrală din Vest:	$7.85 \times 3.00 =$	23.55
2. » » laterală spre Sud:	$3.20 \times 2.60 =$	8.32
3. » » » » Nord:	$2.80 \times 2.50 =$	7.00
4. Deasupra pridvor. » Sud:	$3.85 \times 3.20 =$	12.32
5. » » » » Nord:	$3.60 \times 3.20 =$	11.52
6. » » » în mijloc:	$3.40 \times 2.60 =$	8.84
	M. ²	71.55

b) Zidării dărmate pe fațada dinspre Sud:

a) spre altar $3.00 \times 2.00 \times 0.45 =$ 2.700

b) » pridvor $4.00 \times 3.00 \times 0.45 =$ 5.400

c) Idem pentru încăstrarea plăcilor dela legături:

$12 \times 0.60 \times 0.60 \times 0.35 =$ 1.512

și la frontonul din față:

Zidurile laterale: $2 \times 2.60 \times 0.50 \times 0.80 =$. . 2.080

S'a desființat acoperișul de deasupra pridvorului și o porțiune din turla pantocratorului, — asemenea s'a făcut săpăturile groapei de var $4.00 \times 3.50 \times 2.00 =$. . 28 mc, s'a transportat molozul de peste bolți (un strat de 0.70 cm. gros) și, în fine, s'a rezidit cubajul de mai sus al dărâmarilor, cu cărămidă nouă și bolovani de râu, — apa necesară la mortare și zidării se transportă din puțul cel mai apropiat în spatele sfintei biserici.

În cursul săptămânii viitoare se va continua cu dărâmarea zidărilor dislocate și desagregate din fațada dela Nord, și reziditul din nou, curățatul și regulatul rosturilor astupate cu var alb dela reparațiunile din urmă, rezidirea che-narelor de piatră din jurul ferestrelor, în mod regulat și con-tinuarea apareiajului.

3 Septembrie

* * *

În cursul acestei săptămâni dela 27 August până astăzi 3 Septembrie. a. c., s'au introdus ceișase tiranți de fier pentru legarea zidurilor și 22 plăci de fontă cu un acelaș număr de piulițe, sosite în ziua de 27 August, — în greutate totală de 1.956 kg. 800, — strângându-le pe cât a fost cu putință, urmând ca, după introducerea întregii comande, să fie strânse definitiv de către casa F. Weigel, furnisoarea acestor legă-turi, conform obligațiunilor luate prin ofertă.

S'a turnat pe toată lungimea de trecere prin ziduri, lapte de ciment până la completa umplere a golurilor, eventual rămase în jurul barelor.

17 Septembrie

* * *

Dela 12 până la 17 Septembrie inclusiv, a. c., s'a lucrat de către doi zidari cu trei ajutoare la fixarea și introducere tiranților și plăcilor prin zidării, — s'au lărgit găurile pentru introducerea, cu mai multă înlesnire, a tiranților; fierăria introdusă până azi în zidării este aproximativ de 4.300 kg.

24 Septembrie

* * *

Dela 19 până la 24 Septembrie a. cor., inclusiv, s'a lucrat de către doi zidari cu trei ajutoare la introducerea legăturilor de fier la arcurile interioare ale bisericii, și la dărâmarea arcului mic din interior, spre Sud, către intrarea principală, cu deschiderea de 2.30 m.

1 Octombrie

* * *

Dela 26 Septembrie până la 1 Octombrie inclusiv, s'a lucrat la șantierul Bisericii Sf. Nicolae Domnesc din Curtea-

de-Argeș, de către trei zidari și trei ajutoare, la rezidirea cu cărămidă de basalt și mortar de ciment la arcul lateral din spre Sud, către intrarea principală a bisericii, având deschiderea de 2.30 m., care s'a terminat, apoi s'au făcut prepa-rațiuni pentru demontarea arcului mare din Vestul Pantocratorului; am descărcat greutatea ce apasă asupra acestui arc și, anume, scoțând porțiunile de zidărie detașată din Ve-stul turlei.

8 Octombrie

* * *

În săptămâna dela 3 până la 8 Octombrie, inclusiv a. c., s'a lucrat la șantierul Bisericii Sf. Nicolae Domnesc din Curtea-de-Argeș, de către trei zidari cu cinci ajutoare la înlocuirea arcurilor mari din Vest și Estul turlei pantocratorului, având deschiderea de 5 m., care s'au rezidit și încheiat complet cu cărămidă hidraulică și mortar de ciment, păstrând pen-dentivii, asemenea s'a înlocuit și completat zidăria detașată din Vestul turlei.

15 Octombrie

* * *

Dela 10 până la 15 Octombrie, inclusiv a. c., s'a lucrat la șantierul Bisericii Sf. Nicolae Domnesc din Curtea-de-Argeș, de către trei zidari cu cinci ajutoare la rezidirea por-țiunii detașată din Estul turlei și a trei modele de cornișe, din cari unul s'a aprobat de către d-l Arhitect Gr. Cerkez, în ziua de 14 Oct. cor.

În vestibulul din fața intrării principale s'au făcut săpă-turile cerute de d-v., negăsind urme de zidărie ci numai oseminte, ceea ce dovedește că actualul vestibul a ocupat din curtea bisericii.

22 Octombrie

* * *

Dela 17 până la 22 Octombrie, inclusiv, a. c., s'a lucrat la șantierul Bisericii Sf. Nicolae Domnesc din Curtea-de-Argeș, de către 10 zidari cu 11 ajutoare la zidirea cornișei dela turlă, și cornișa din cele trei laturi ale pronaosului și tot colțul zidit din nou în partea de Vest a frontonului din Sud; zidul din Nordul pronaosului până la cornișă, și s'a în-ceput zidăria pentru frontonul din fațada principală, la fel cu cele din Nord și Sud.

S'a terminat șarpanta și astereala acoperișului turlei pan-tocratorului și s'a preparat lemnăria de brad necesară la celelalte acoperișuri, și a materialul de stejar pentru strașine dela fabrica A. Vetter din Albești.

Am luat măsuri pentru depărtarea molozului provenit din dărâmări, alegând de o parte cărămizile și bolovanii de piatră spre a fi utilizați la timp.

29 Octombrie

* * *

Dela 24 până la 29 Octombrie inclusiv a. c., s'a lucrat la șantierul bisericii Sf. Nicolae Domnesc din Curtea-de-Argeș de către 12 zidari și 25 ajutoare la zidăria frontonului din fațada principală, la pilonii laterali din frontoanele de Nord și Sud, tencuitul extradosului bolților de peste altar, rostuitul în parte la fațade și rostuitul turlei, precum și fasonatul pietrării pentru asise.

Deasemenea opt dulgheri lucrează la acoperișul bazei turlei, acoperișul de deasupra altarului și cel din fațada principală.

Ia acoperitul cupolei lucrează patru tinichigii.



5 Noembrie

* * *

Dela 31 Octomvrie până la 5 Noemvrie, inclusiv, a. c., s'a lucrat la şantierul Bisericii Sf. Nicolae Domnesc din Curtea-de-Argeş de către 14 zidari, 12 ajutoare bărbaţi, 14 ajutoare femei şi un om cu carul pentru transportatul molozului şi apei, — la zidăriile din faşada despre Nord a bisericii, în jurul altarului şi baza turlei de jur-împrejur, ajustările pe lângă ferestre, continuând apareiajul, completarea rostuiului pe toate faşadele, introducerea a 5 legături de fier în cele trei frontoane N., V. şi Sud, la dărâmare vestibulului din faşa intrării principale, curăţitul cărămizilor rezultate, şi transportarea molozului cu scoaterea lespezilor.

Asemenea 12 dulgheri lucrează la construcţiunea acoperişurilor bisericii, din cari până în prezent sunt complet asterite: acoperişul turlei, baza din jurul turlei, acoperişul peste altar şi cel de peste pronaos; actualmente se lucrează la acoperişul frontonului din faşada principală şi la acoperişurile din dreapta şi stânga altarului.

S'a acoperit complet cu aramă turla bisericii, cu patru lucrători tinichigii.

Lucrările de dulgherie la străşină se continuă cu activitate precum şi cele de tinichigerie pe cele două bolţi ale frontoanelor din Nord şi Sud, cari au fost întrerupte din cauza zăpezii.

* * *

Ca urmare a raportului nostru No. 80 din 4 Maiu c., relativ la lucrările de restaurare a Bisericii Domneşti din Curtea-de-Argeş:

Calculând greutateşile care se reazimă pe cei patru stâlpi interiori cari susşin turla pantocratorului, găsim următoarele:

1. Volumul turlei socotit ca cilindric	
$\pi \times 7.00 \times 5.00 \times 1.00 =$	110m ³
2. Bolta sferică $2 \pi 2.50^2 \times 0.50 =$	20m ³
3. Subasmentul patrat al turlei	
$4 \text{ ori } 7.00 \times 5.00 \times 1.00 - 4. \frac{1}{2} \pi 2.2^2 \times 1.00 =$	104m ³
4. Jumătate din bolşile sânurilor	
$4 \text{ ori } \frac{1}{2} \pi 2.54 \times 2.26 \times 0.42 =$	15.200
5. Jumătate din bolşile mici	
$4 \text{ ori } \frac{1}{2} \pi 1.29 \times 0.30 =$	4.800
6. Pendantivele, zidărie peste arcurile mici	6.000
Total zidărie	270.000 m ³

Greutatea rezemată pe stâlpi este:

A. Greutatea zidăriei de mai sus $270\text{m}^3 \times 2.000 =$	540.000 kg.
B. Greutatea acoperişului, învelitoarei, zăpezei, vântului pe partea de învelitoare care transmite povara ei pe stâlpi $100\text{m}^2 \times 200 \text{ kg.} =$	20.000 kg.
C. Greutatea proprie a stâlpiilor	
$4 \text{ ori } (1.10 \times 1.10 \times 6.00) 2.000 =$	58.080 kg.
D. Neprevăzute	11.120 kg.

Total greutate 629.200 kg.

Ceeace dă pentru fiecare stâlp $\frac{629.200}{4} = 157.300 \text{ kg.}$ şi

cum stâlpii au 12.100 cm.² secţiune, fiecare cm.² primeşte o povară de 13 kg. ceeace este o povară exagerată pentru asemenea stâlpi şi pentru materialul din care sunt executaţi.

ARH. IANCOVICI.