

1. Istoric.

Biserica Sf. Gheorghe din Botoșani e ctitorie a Doamnei Elena a lui Petru-Vodă Rareș. Ea fu zidită puțin mai înainte a unei a doua biserici pe care aceeași Doamnă o ridică tot în Botoșani — biserica Uspeniei sau a Adormirii Maicii Domnului. Faptul că această evlavioasă ctitoră — care însă, după cronicarul contimporan Eftimie, nu era tocmai cuvioasă în gânduri și fapte, căci îndemna pe Ștefan-Vodă, fiul său, a prizonieri și tăia pe boerii țării — înălță, în același târg, una după alta, două biserici, se ex-

plică, după d. Iorga, prin împrejurarea că Petru-Vodă Rareș fu, poate, acela care dăruie mai întâi soției sale venitul târgului Botoșani. Căci știut este

cum că din timpuri depărtate până la începutul sec. trecut, acest târg făcea parte din apanagiul Doamnelor Moldovei, de unde și numele ce-l mai purta de *târg al Doamnei*.

Așezându-se deci, după moartea lui Rareș, la «curtea domnească» din Botoșani — menționată în documente până către sfârșitul sec. XVII — unde și lui Petru-Vodă îi plăcuse a ședea, Elena Doamna începu a zidi, din prisosul veniturilor sale, cele două biserici, pe care le termină în timpul domniei fiului său al doilea, Ștefan-Vodă Rareș: Sf. Gheorghe la 1551, Uspenia la

1552. Inscricția acesteia din urmă e precisă — la 15 August biserica era isprăvită și, desigur, târnosită. Cu Sf. Gheorghe lucrul nu e așa de sigur.



1. Bis. Sf. Gheorghe-Botoșani.
Altarul și fațada dela nord cu clopotnița, înainte de restaurare -



2. Bis. Sf. Gheorghe-Botoșani.
— Altarul și fațada dela sud, înainte de restaurare —

Căci inscripția acestei biserici, care, după modul cum e redactată, cred că e pusă ulterior, după moartea silnică a Doamnei Elena, dă, ca an al zidirei, 7049 (=1541), în loc de 7059 (=1551). Iată această inscripție, dată și în reproducere la pagina 54:

Елена Деспоткина гижда Петра Воевода
поконилъ създа сн храмъ въ навъ стго вели-
комучника Гевргіа въ Ботѣшанохъ трѣгѣ, въ
дни гниі Іо Стефан Воевода, и скръшше въ
то зѣдѣ, мѣца въхтебріа.

=ELENA LUI DESPOT, DOAMNA RĂPOSATULUI PETRU VOEVOD, A ZIDIT ACEST HRAM ÎNTRU NUMELE SFÂNTULUI MARELUI MUCENIC GHEORGHIE ÎN TÂRGUL BOTOȘANILOR, ÎN ZILELE DOMNULUI IO ȘTEFAN VOEVOD; ȘI S'A SAVÂRȘIT ÎN ANUL 7049 (=1541), LUNA LUI OCTOMVRIE.

Ce fel de meșteri vor fi lucrat la bisericile Doamnei Elena nu cunoaștem. Știm însă că atât Petru Rareș

cât și fiul său Ilie-Vodă s'au slujit mult, pentru construcțiile lor religioase, cu meșteri sași din Ardeal. Se poate dar ca și Elena Doamna să fi adus atari meșteri, cari construiau după datina moldovenească — iuxta consuetudinem nostram, se spune lămurit într'un din scrisorile vremii, prin care se cer meșteri zidari dela Bistrițeni — adică cum construiseră Ștefan-cel-Mare, între altele chiar aci în apropiere, la Păpăuți, biserica Sf. Nicolae, cu care Sf. Gheorghe — și negreșit și Uspenia — în forma sa primordială are multă asemănare.

Bisericile Doamnei lui Petru-Vodă Rareș fură zidite în vremuri neașezate, turburi... Puțin timp după sfârșitul Uspeniei, Ștefan-Vodă fu asasinat și Elena Doamna însăși sugrumată. E explicabil deci de ce ele au rămas nezugrăvite, biserici albe, cum



3. Bis. Sf. Gheorghe-Botoșani.
— Vederea dela No. 1, în timpul lucrărilor —



4. Bis. Sf. Gheorghe-Botoșani.
— Vederea dela No. 2, în timpul lucrărilor —

se numiau îndeobște în Moldova — ca bis. Albă a lui Ștefan-cel-Mare din Baia, vechea bis. Albă din Iași, în locul căreia s'a zidit mai târziu Mitropolia, bis. Albă din Botoșani, care era chiar Uspenia ș. a.

Ca biserici de mir, Sf. Gheorghe și Uspenia rămaseră în grija orașului. Soarta lor, se pare, fu mai bună decât cea a bisericii lui Ștefan-cel-Mare din Păpăuții învecinați. Căci, pe când aceasta, înainte de a fi fost înzestrată și prefăcută la 1751 în mănăstire de Constantin-Vodă Racoviță, ajunsese aproape de ruinare, bisericile Doamnei Elena se păstrau în bună stare. Cel puțin nu avem mărturii care să ni le arate altfel. Ele erau bine întreținute de târgoveți, cari le creară anumite venituri. Astfel, pe lângă venitul marilor iarmaroace dela Sf. Ilie

și Sf. Maria ce se țineau în Botoșani, Uspenia mai avea venitul vătăjiei de arabagii, iar Sf. Gheorghe venitul peceții târgului. Iată în ce consta aceasta.

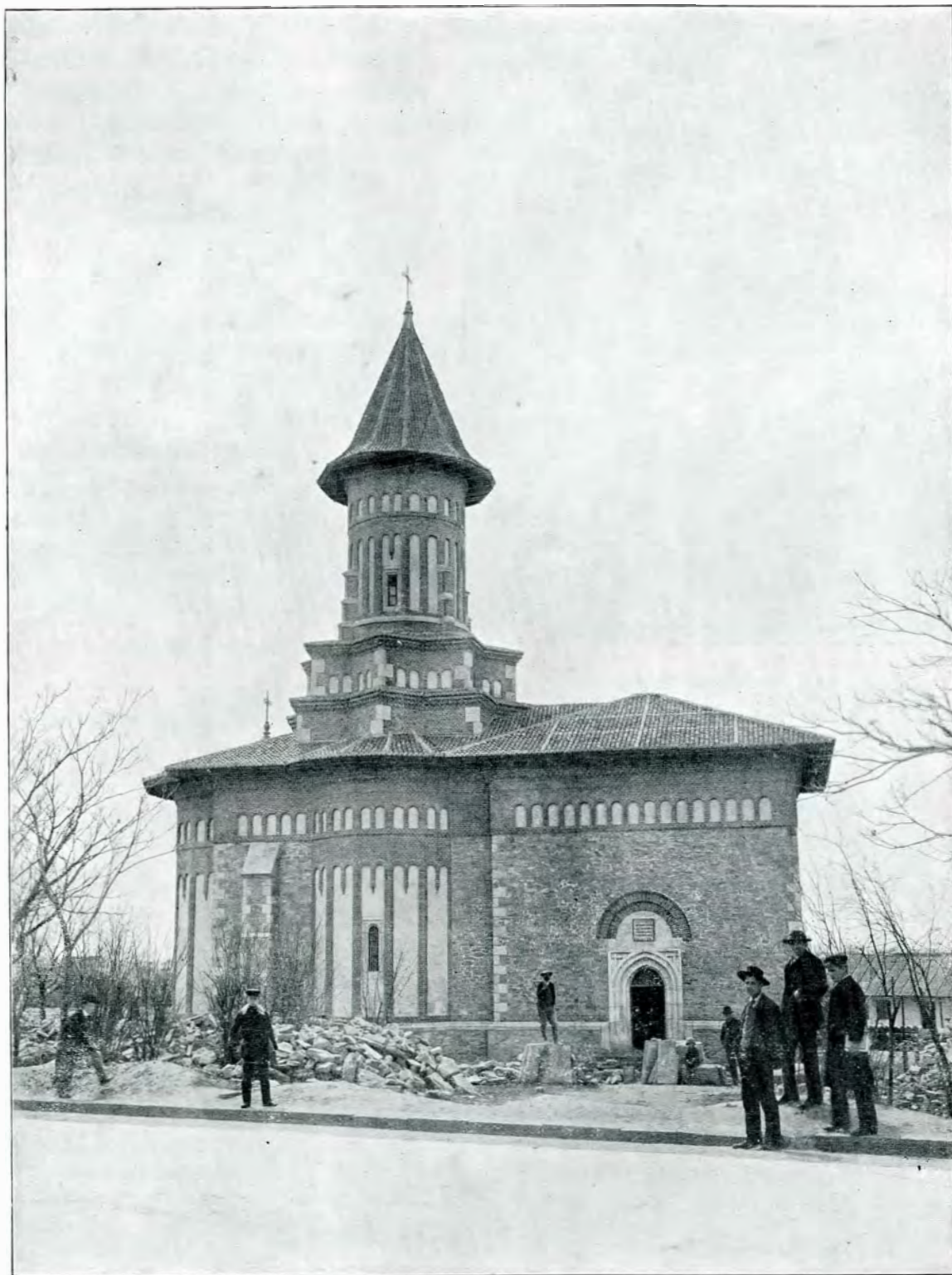
Pecetea târgului, care se ținea de șoltuz și pângari și trebuia să figureze pe actele emanate dela aceștia, se punea numai în schimbul unei taxe, în bani sau în natură. Această taxă constituia venitul peceții, care, se vede, era destinat pentru anumite trebuințe ale târgului. Așa, pe la 1780, venitul peceții orașului Botoșani se destină bisericii Sf. Gheorghe, cea ce aduse schimbarea herbului: păunul de până aci fu înlocuit cu chipul războinic al Sf. Gheorghe, sdrobind capul balaurului. Pe câmpul peceții, înaintea sfântului călare, se puse imaginea unei biserici, închipuind, de sigur, ctitoria Doamnei Elena. Inscripția nouă a peceții fu următoarea: PECETŪ TÂRGULUI BOTOȘANI, AFIEROSIT(Ă) LA SFETI



5. Bis. Sf. Gheorghe-Botoșani.
— Fațada dela nord, în curs de restaurare —

GHEORGHI, 1870. Această pecete, reprodusă de d. Iorga în Studii și Docu-

dela deregătorii târgului, în schimbul unei taxe, care, după un act de



6. Biserica Sf. Gheorghe-Botoșani.
— Fațada dela nord, după restaurare —

mente, vol. V, pag. 260-anexă, se pu-

mai târziu, din anul 1827, era o oca
de, ceară, prețuită în bani.

Cum am văzut mai sus, bisericile Uspenia și Sf. Gheorghe au suferit în decursul timpului. Astfel ele fură «înnoite», restaurate, la 1724-5



7. Biserica Sf. Gheorghe-Botoșani.
— Fața dela sud, după restaurare

proape aceeaș soartă. Aceasta și în privința adauselor și prefacerilor ce de Mihai-Vodă Racoviță. Pentru Uspenia lucrul e atestat de o inscripție,

iar pentru Sf. Gheorghe de pomelnicul bisericii, care pune în rândul citorilor pe : Ioan Mihai Racoviță Voevod cu Anna Doamna și fiii lor : Constantin, Ioan, Ștefan, Mihai, Anastasia, Ruxanda, Catrina și iarăși Ruxanda.

La începutul sec. XIX, prin îngrijii-

gust 15 la Uspenia, «prin silința episcopilor și a preoților slujitori», și în 1819 Iulie 30 la Sf. Gheorghe. Următoarea inscripție mărturisește lucru astfel :

AČASTĂ CLOPOTNIȚĂ S'AŬ FĂCUT CU CHELTUIALĂ A BISERICII ȘI CU AJUTORU



8. Biserica Sf. Gheorghe-Botoșani.
— Portalul ușei de intrare și pisania —

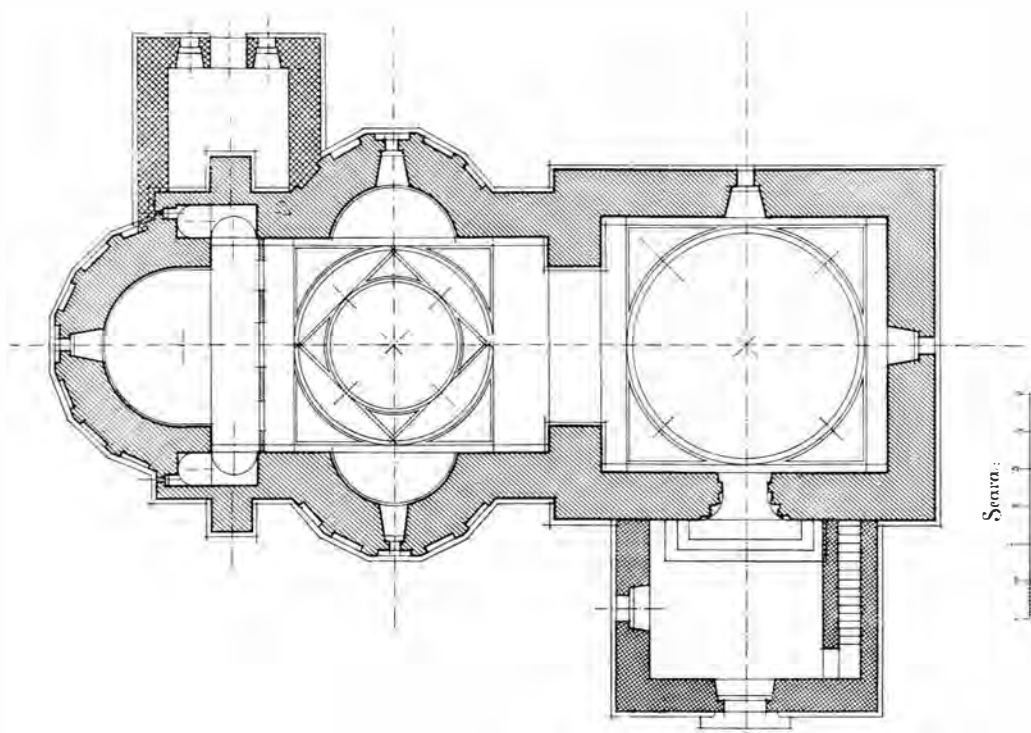
rea Epitropiei târgului, o organizație municipală ce precedă, la Botoșani, pe aceia ce o dădu târgurilor noastre Regulamentul organic, ambele biserici fură din nou reparate. Cu acest prilej li se adause marile clopotnițe zidite în dreptul intrărilor : în 1819 Au-

CREȘTINILOR, PRIN SILINȚA SFIINȚII SALE PĂRINTELUI ICONOM ILIE ȘI A EPITROPILOR ;
— 1819 IULI 30.

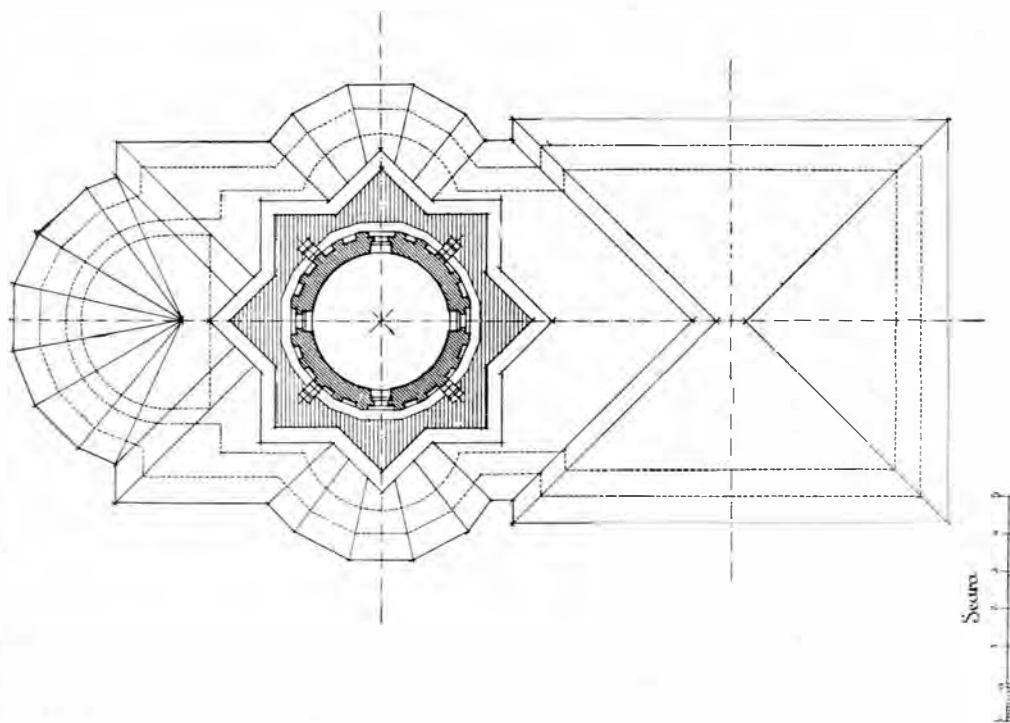
În sfârșit, la 1864, s'a reparat pentru ultima oară biserica, refăcându-se acoperământul și adăugându-i-se, probabil, și veșmântarul din partea

de miază-zi a altarului. Iată și in-

ACĂSTĂ CLOPOTNIȚĂ, ADĂUGIRE LA ZĂ-



9. Planul bis. Sf. Gheorghe-Botoșani.



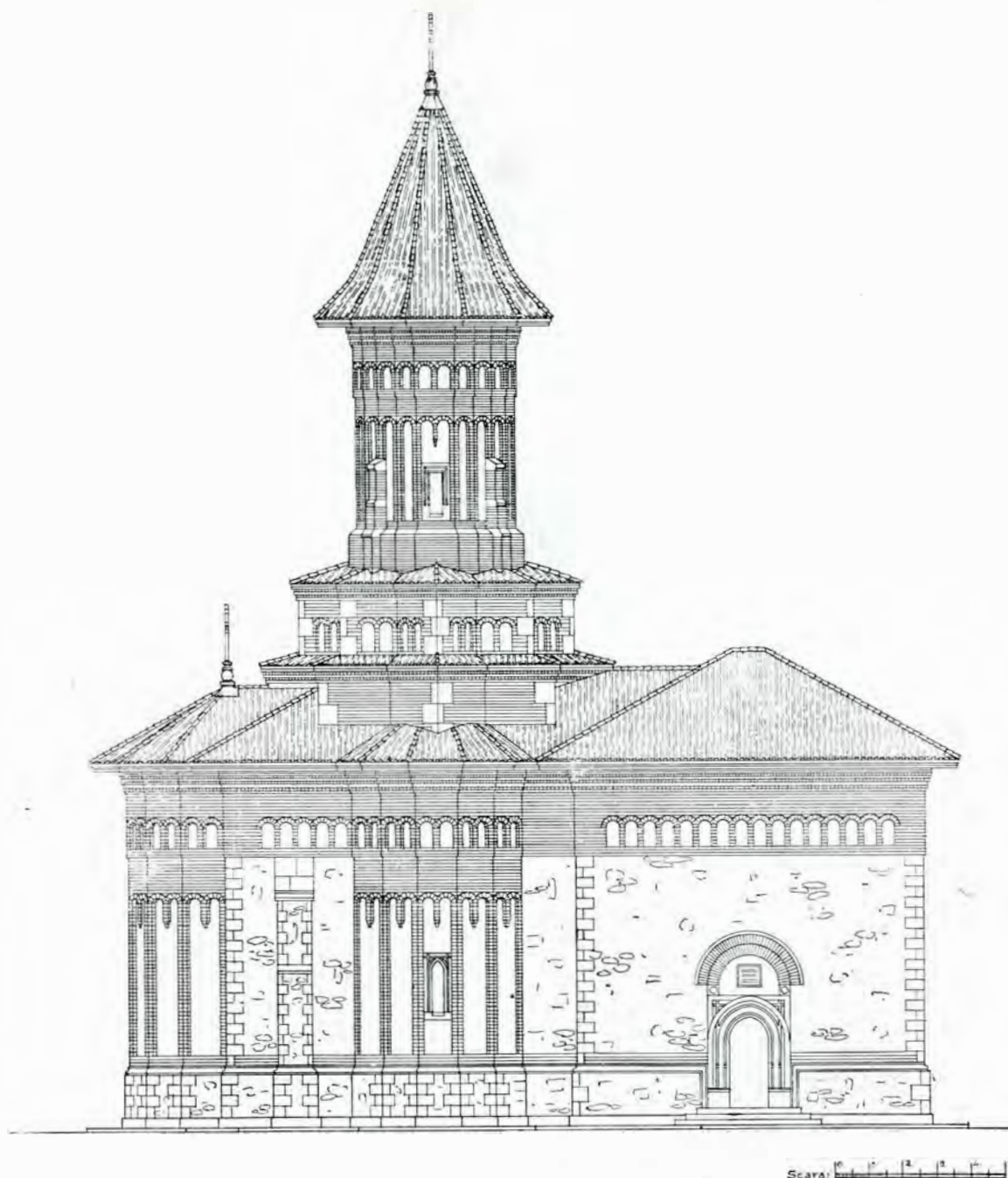
10. Planul acoperișului bis. Sf. Gheorghe-Botoșani.

scripția acestei ultime reparațiuni: DIRE BISĂRICI, PRECUM ȘI ACOPERĂMÂNTUL,

S'AŪ FĂCUT CU CHELTUIALA BISĂRICI, ÎN
VREME EPITROPILOR DIMITRI CRĂSTE, PRE[N]
OSTINELILE INTREBUINȚATE DI SĂRGUITO-

RIUL ACESTUI SF. LĂCAȘ, SFINȚIE SA ICO-
NOMU ALECSANDRU URZICĂ, LA ANUL 1864,
AVGUST 16 ¹⁾.

ALEX. LĂPĚDATU.



11. Biserica Sf. Gheorghe-Botoșani.
— Fațada dela nord, restaurată —

¹⁾ Pentru redactarea acestui *istoric*, s'au folosit următoarele scrieri : 1. Cronica lui Eftimie, ed. I. Bogdan, în *Vechele cronică moldovenești până la Urechia*, București 1891 ; 2. Notiță istorică despre orașul Botoșani, de Al. Papadopol-Callimach, în *Analele Academiei Române*, ser. II, tom. IX, 1887 ; 3. N. Iorga, *Inscripții Botoșănene*, București 1905 (din *Ins-*

cripții din Bisericele României, vol. I) ; 4. Acelaș, *Documente relative la Botoșani și note la ele*, în *Studii și Documente*, vol. V, București 1903 ; 5. Acelaș *Un oraș românesc : Botoșanii*, în *Istoria Românilor în chipuri și icoane*, vol. II, București 1905 ; 6. Acelaș, *Documente Hurmuzaki*, vol. XV ; 7. Ch. Codrescu, *Documente*, în *Uricarul*, vol. II.