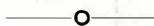




1. Vedere a Messembriei.

RUINELE BIZANTINE DIN MESSEMBRIA



Istoria arhitecturii noastre religioase prezintă încă multe puncte obscure, cari nu prea par a se desluși

și cele din țările mai vizitate de obicei, au fost adesea descrise; am crezut însă că înafară de aceste cer-



2. Vedere a Messembriei.

prin studiile, ori cât de amănunțite, ale monumentelor noastre pământene.

Chestiunea originii stilurilor noastre și a diferitelor schimbări de orientare ce par a fi suferit în evoluția lor, e încă foarte puțin lămurită. Trebuie deci căutată și în afară din țară soluția acestei probleme.

Multe monumente, cele principale

cetări, e mai de folos pentru noi studierea monumentelor mai puțin cunoscute ale țărilor ce ne sunt imediat vecine, pentru a vedea ce relații pot exista între ele și ale noastre.

Dacă în Serbia sunt numeroase bisericile și mănăstirile de mare interes, în Bulgaria, din contra, clădirile religioase anterioare veniei

Turcilor sunt puține și în general fără mare importanță. La Nicopoli se găsește o biserică vechie cu-



3. O vedere din Messembria.

noscută sub numele de Mănăstire: mai avea, în 1871, când a văzut-o Kautz, două turle mici pe pronaosul care acum e distrus. Studiul acestui monument ar putea fi interesant pentru o comparație cu biserica Domnească din Curtea-de-Ărgeș. La Cărnova sunt câte-va biserici de o arhitectură destul de simplă: Mitropolia, biserica celor 40 mucenici, biserica Sf. Dumitru (fig. 4). Nici ca plan nici ca arhitectură nu par a avea vre-o înrudire cu monumentele noastre; ele țin de bisericile bizantine din secolul al XIV-lea. Ornamentele de pământ ars smălțuit în formă de flori, cruciulițele sau gurile de trompetă joacă un rol destul de important în ornamentația fațadelor. Vom vorbi mai în urmă în mod mai dezvoltat despre acest gen

de ornamente. Într'un cuvânt arhitectura Cărnovei e din cele mai modeste și, față de vechimea acestui frumos oraș și de trecutul lui strălucit, arheologul bizantinist nu poate de cât să fie desilusionat în așteptările lui.

Messembria însă, cu numeroasele ei ruine, atrage atenția noastră într'un grad mult mai înalt, ea fiind, printre cele rămase, locul de căpetenie pentru studiul care ne interesează. Acolo avem prilejul să admirăm rămășițe din cele mai frumoase ale epocii bizantine, superioare poate celor din aceeași vreme în Constantinopol sau în Sfântul Munte, pentru că au rămas neschimbate, neatinse de mâna omului și pentru că ne permit a vedea



4. Vedere a bisericii Sf. Dumitru din Tărnova.

până în detaliile lor principiile constructive și decorative. E interesant

în acelaș grad ca și Mistra și în genere orașele moarte.

Asupra Messembriei găsim foarte puțin prin cărți. Orașul e adesea pomenit în istorie, dar din punctul de vedere al interesului arheologic a fost puțin cercetat. Hommaire de Hell, în călătoria lui în Orient ¹⁾, i-a consacrat câte-va rânduri precum și două frumoase litografii, pe cari le reproducem (fig. 5 și 6). Kanitz ²⁾ a făcut și el o scurtă descripție și citează monumentele cele mai de seamă. În «Epopea bizantină» a lui Schlumberger găsim o ilustrație care reprezintă una din bisericile acestui oraș. În fine frații Scornilov au publicat în «Sbornik» ³⁾ un articol, care se mărginește însă la o descripție minuțioasă, fără a intra în critică sau a desvolta vre-o considerație, care ar putea să ne călăuzească în privința originelor, a influențelor sau a datelor monumentelor cercetate; ceia ce face însă importanța acestui studiu, sunt numeroasele planuri, în general exacte, care îl însoțesc.

*

Frumoasele și călduroasele zile de Iulie în cari am întreprins această călătorie ne vor rămâne ca una din cele mai plăcute amintiri ale noastre. Din Varna, unde nu am putut apuca vaporușul, care face obișnuit cursa spre porturile Rumeliei, am plecat peste Balcanul estic (Emineh Balkan) și după o lungă călătorie printre pădurile și locurile cele mai părăsite, călătorie nu fără peripecii emoționante dar încântătoare, trecând mai multe

șiruri de dealuri și întrezărind din când în când albastra întindere a mării, am ajuns la poalele sudice ale munților. Printr'o câmpie întinsă și mărginită spre mare de melancolice dune de nisip, am atins în fine ținta călătoriei noastre.

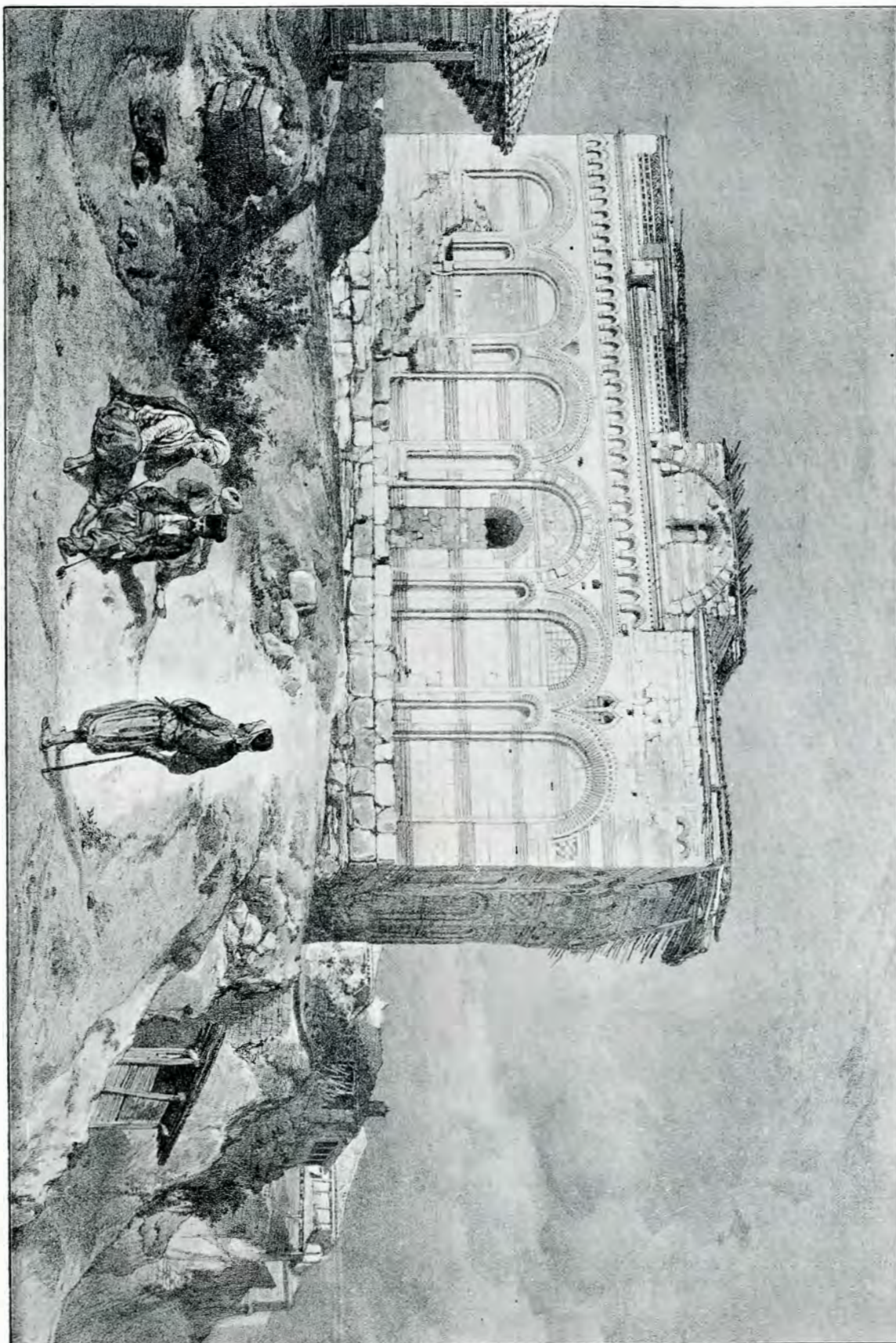
Pe o peninsulă sau mai bine o insulă, căci e unită cu țărmul numai printr'o îngustă limbă de pământ (fig. 1), micul orașel turcesc prezintă o înfățișare aproape meridională, cu străzile lui înguste și întortochiate, cu casele în bolovani de piatră (fig. 2) cu catul de sus în lemn și cu balcoane proeminente (fig. 3) îmbrăcate cu viță, cu acoperișuri joase de olane și cu grădini închise cu împrejmuiri de piatră. Lumina orbitoare a unei zile splendide, albastrul neturburat al apei unit cu albastrul cerului, intrerupt numai spre nord de puternicul masiv al Balcanului, care pare că se sfârșește în mare, și spre apus de dunga albă a dunelor de nisip, liniștea orașelului aproape pustiu, fac o adâncă impresie de odihnă asupra călătorului obișnuit cu viața sgomotoasă a orașelor noastre occidentalizate.

Posiția Messembriei, de abia legată cu continentul, a făcut ca din toate timpurile să fie o cetate de seamă; mai ales în vremea Bizantinilor a fost unul din așezămintele lor cele mai importante de pe țămurile Mării Negre și un punct de sprijin al flotei lor. Adesea căzută în mâinile Bulgarilor și adesea reluată, a fost, în vremea Imperiului Latin de Răsărit, și în stăpânirea Venețienilor. Sub jugul Turcilor Messembria a căzut vre-o trei luni după Constantinopol. Dovezile importanței acestui oraș în trecut sunt, o dată cu resturile puternicilor ziduri ce îl apărau într'o vreme, și însemnatele biserici, cele

1) Hommaire de Hell, Voyage en Turquie et en Perse 1846-47-48, Paris 1859.

2) F. Kanitz, La Bulgarie danubienne et le Balkan, 1882.

3) Sbornik-ul Ministerului de Instrucție bulgar, v. III, Sofia 1890.

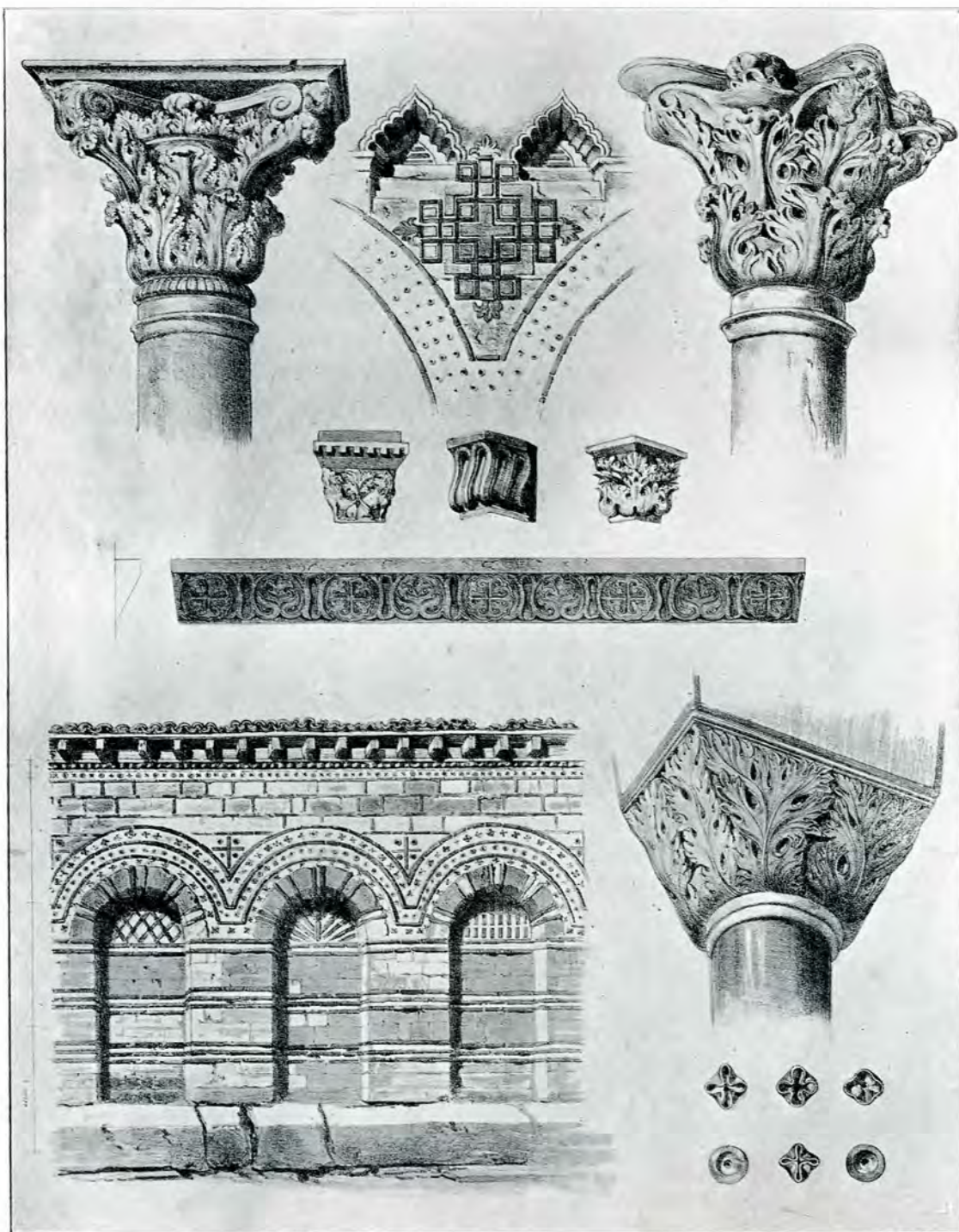


5. Vedere a bisericii Sf. Ion Aliturghitos (după Hommaire de Bell).

mai multe în ruină, răspândite pe toată suprafața lui.

Se zice că ar fi fost până la 80

adevărată legenda după care o însemnată parte din oraș a dispărut în mare pe urma unui cutremur.

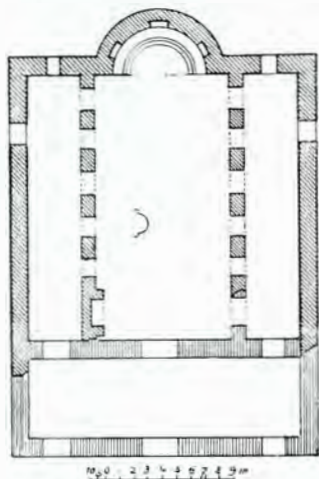


6. Detalii de la biserica Sf. Ion Aliturghitos (după Hommaire de Hell).

de biserici—actualmente sunt mult mai puține rămase—și acest mare număr s'ar putea explica numai dacă ar fi

Ceia ce face deosebitul interes al acestor clădiri este faptul că au rămas neatinse—sau aproape—în tot cursul

veacurilor trecute de la clădirea lor: e un minunat prilej de studiu al ar-



7. Planul Mitropoliei vechi.

hitecturii bizantine până în vremea

și alte elemente, așa că nu se pot clasa printre tipurile cunoscute, ci cu drept cuvânt le putem considera ca un tip aparte.

Necunoștința datei construcției lor îngreunează, firește, studiul și descurcarea influențelor; totuși se pot deosebi două trei curente, cari par a se fi contopit aici. N'avem pretenția, bine înțeles, a da o soluție definitivă problemelor complexe ridicate printr'un studiu complet al acestor monumente și a determina precis ce loc ocupă ele în dezvoltarea arhitecturii bizantine; ne vom mulțumi a le descrie în câte-va cuvinte, adăogând și reflecțiunile ime-



8. Vedere a Mitropoliei vechi.

cuceririi. Dar mai au un interes special, și anume că presintă un tip care trebuie clasat ca ceva deosebit.

Asemănări sunt și cu cea ce se mai vede la Târnova și în numeroase alte orașe bizantine din restul peninsulei, dar afară de acestea presintă

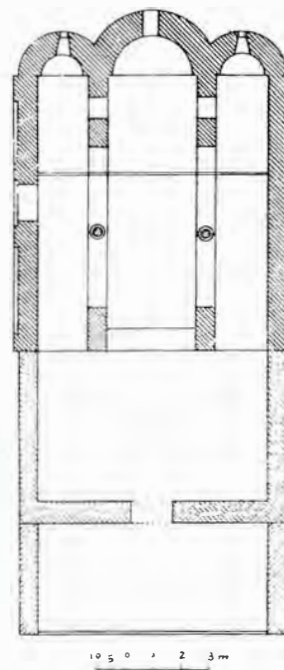
diate rezultate din examinarea lor.

Publicăm fotografii și planuri⁴⁾, cari vor putea servi ca documente și ca bază pentru o cercetare mai amă-

4) Din articolul d-lor Scornilov din Sbornik. Din parte-ne ne-am mulțumit să corectăm câte-va mici erori fără mare importanță.

nunțită și cari vor îndemna poate pe alții la un studiu mai complet ce l-ar merita pe deplin aceste foarte interesante monumente destinate să dispară. Vom descrie acum principalele biserici ce au mai rămas astăzi.

Mitropolia veche — E o biserică care are forma basilicală (fig. 7) din primele veacuri după Cristos, cu trei nave și cu stâlpi dreptunghiulari, uniți prin arcuri în plin centru, pe două caturi. Biserica n'a fost boltită, și astăzi pe zidurile ei exterioare și-au ridicat vecinii casele lor (fig. 8). Deasupra arcului singurei abside să află un fronton triunghiular cu 3 ferestre ⁵⁾; este de observat că arcul cel mare al absi-



9. Planul Mitropoliei noi.



10. Vedere a Mitropoliei noi.

dei este ușor frânt la creștetul lui. Se zice că biserica ar fi fost cea a Latinilor în vremea stăpânirii lor.

Zidăria este de piatră brută, în

straturi groase, separate prin stra-

⁵⁾ O dispoziție la fel se vede la Djumanin Djamisi (Panagia în Adalia) citată de H. Rott (Kleinasiatische Denkmäler), care ar fi mai veche ca se-

turi orizontale de cărămizi în mai multe rânduri; arcurile sunt de asemenea de cărămidă. În această biserică se găsea lespeda de piatră (acum transportată în biserica Analipsis) a unei prințese Matheisa Cantacuzino Paleologhina, decedată la 1441.

Mitropolia nouă. — Se compune și ea din trei nave, cea centrală mai

vei centrale (fig. 10) au o formă curbă și se ridică mai sus de cât acoperișul, ca la unele basilici și biserici romane (medievale) din Occident. În aceste frontoane se află câte trei ferestre în arc, alăturate. Aci forma basilicală arată o tendință de transformare, care se manifestă în plan prin formarea în centrul bisericii a unui spațiu mai liber, obținut prin subțierea punctelor



11. Mitropolia nouă. Vedere spre absidă.

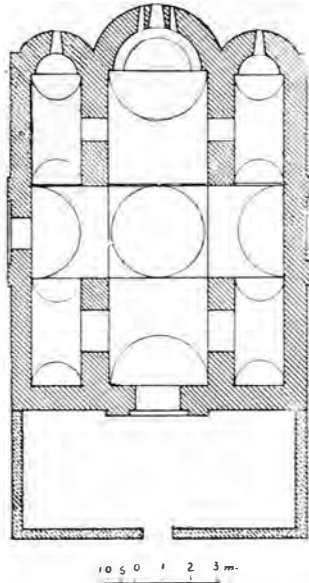
ridicată ca celelalte; separația năvilor e formată prin stâlpi dreptunghiulari și prin două coloane aflate cam la partea centrală a bisericii. Sunt trei abside semi-circulare cu acoperișuri semi-conice mai joase ca acel al corpului bisericii.

Frontoanele de la extremitățile nă-

colul al VII-lea, însă a fost refăcută în secolul al XII-lea; ar fi servit și Cruciaților, ale căror pajure se mai văd pe ziduri; arcul cel mare al absidei este ușor ogival.

de sprijin, care din dreptunghiulare devin coloane rotunde. Această îndrumare duce progresiv la planul în cruce, unde o navă transversală taie nava centrală, formând, prin intersecția lor, locul unde să va ridica turla Pantocratorului. La Mistra sunt mai multe biserici cari se aseamănă în plan cu aceasta. Cele trei abside (fig. 11) au sub cornișă câte un rând de mici arcaturi, susținute prin console de piatră, cari au forma unui mic scut și

destul de rudimentare. Arcaturile de



12. Planul bisericii Sf. Ion.

cărămidă au extradosul lor însemnat



13. Biserica Sf. Ion. Vedere spre altar.

prin două rânduri de cărămizi așe-

zate în lung și separate prin rânduri de ornamente de teracotă pe cari le vom descrie mai la vale. Zidăria e grosolană și se compune tot din rândurile obișnuite de piatră și cărămidă alternate.

Biserica Sf. Ion.—Are în plan (fig. 12) forma unui dreptunghi și se compune în principiu din două nave perpendiculare, la intersecțiunea cărora să ridică turla Pantocratorului. Forma crucii să distinge bine în fațadă (fig. 14), prin cele două brațe ale ei terminate prin fronton în unghi; turla, relativ înaltă, este rotundă și are la baza ei o serie de ferestre mici în plin centru, din cari cele mai multe sunt zidite. Alte patru arcuri în plin centru, dar înfundate, formează, la partea superioară a turlei, ca o cornișă, care poate să fi fost adăogată ulterior. Bolțile năvilor sunt toate cilindrice. Ca la biserica precedentă, altarul și absidele sunt semi-cilindre, cu acoperișuri separate, alipite de zidul care termină, spre răsărit, corpul celor trei nave (fig. 13). Această biserică are un plan similar cu cel răspândit la Mistra (Evanghelistria : sfârșitul veacului al XIII-lea și începutul veacului al XIV-lea, Peribleptos : a 2-a jumătate a veacului XIV-lea), în cari coloanele dinspre apus ar fi înlocuite prin stâlpi ; dispoziția acoperișului seamănă de asemenea. Zidăria e de piatră brută ; câte-va rămășițe de marmoră sculptată sunt prinse în masa ei. Ornamente nu sunt ; numai la arcurile de asupra intrării laterale și la ferestrele absidei, cărămizile formează, prin aranjamentul lor, niște modeste ornamente ; însă, cu toată simplitatea ei, această biserică produce un efect foarte pitoresc, din cauza proporției

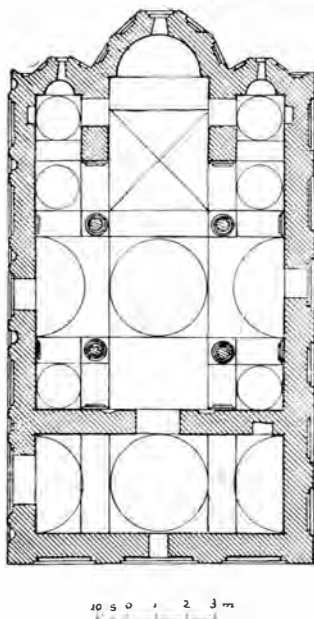
potrivite și a coloritului ce l-a căpătat cu timpul zidăria de piatră și



14. Biserica Sf. Ion. Vedere spre apus.

cărămidă și olanele înegrite.

Bisericile Sf. Ion Aliturghitos, Pan-



15. Planul bisericii Sf. Ion Aliturghitos.

toactor, Sfinții Mihail și Gavriil și

Sf. Paraschiva formează un grup mai omogen, cel mai important ca interes arhitectural și ca frumusețe. Ele par a proveni din aceeași inspirație.

Biserica Sf. Ion Aliturghitos.— E după planul obișnuit al bisericii zisă Teotokos (fig. 15), de altmintrelea unul din cele mai răspândite și pe care îl găsim, afară de mici diferențe, la Biserica Domnească din Curtea-de-Ărgeș precum și la Biserica Domnească, din Cârgoviște, dacă exceptăm pridvorul și bolțile pronaosului. Este planul zis în cruce greacă, cu o turlă la intersecția celor două nave principale și cu câte o calotă sferică la cele patru colțuri drintre brațele crucii. Aci mai avem câte o calotă la fie care absidă și o boltă crucieră la altar; pe fie care fațadă laterală e câte o ușă, care răspunde în axa transeptului; altă ușă de pe fațada dinspre miazănoapte răspunde în pronaosul bisericii, care e boltit cilindric, cu o calotă sferică proptită între două arcuri. Actualmente cele patru coloane cari susțin turla Pantocratorului au dispărut și totuși bolțile se mențin încă în mare parte, afară de turlă, care a căzut; în 1872, când Kanitz a vizitat Messembria, aceste coloane erau încă în ființă; el ne spune că amintesc epoca romană, iar frații Scornilov le descriu ca coloane de marmură corintiană (poate capitelele ce să văd pe planșa din Hommaire de Hell reprodusă aci). Tot atunci mai erau în ființă și frescurile de pe pereții interiori, din cari acum nu se mai văd de cât rămășițe, cari abia să pot distinge. Dacă interiorul nu prezintă în definitiv nici un interes deosebit, exteriorul ne arată din contră un tip de ornamentație cu totul neobișnuit

și de o bogăție rară (fig. 16). - Straturile de piatră cioplită alternează,

ale arcadelor oarbe și ale timpanurilor (fig 17 și 18), ornamentație care



16. Biserica Sf. Ion Aliturghitos. Vedere generală.

ca de obicei, cu cele de cărămidă, atât la ziduri cât și la arcade; ceia

formează, cu ajutorul cărămizilor și a marmorei lucrate în feldefel de îm-



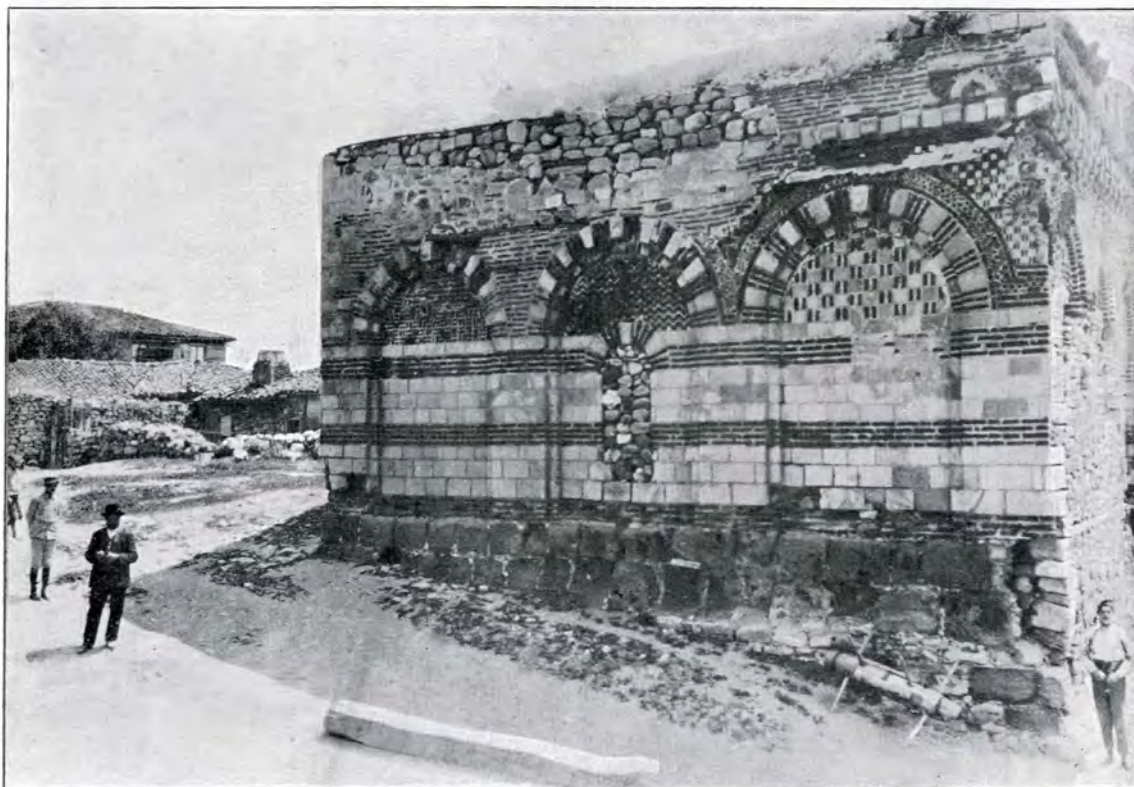
17. Biserica Sf. Ion Aliturghitos. Vedere spre absidă.

ce ese, însă, din cele obișnuite, e ornamentația suprafețelor interioare

podobiri, rețele, zigzaguri, damiere, împletituri și altele, cari ajung la o

adevărată „marqueterie“. Nișe concave și plate dau mai multă varietate fațadelor și, prin jocul de umbre ce-l produc, ajută mult la frumusețea clădirii (fig. 19 și 20); alte nișe mici au arhivolte de piatră în monolit și decorate cu festoane; în altă parte cărămizile formează o cruce ornamentată, ale cărei vârfuri sunt decorate cu flori de piatră, cari au un aspect cu totul oriental. Mici console, fru-

poate preciza exact; în fațada dinspre miază-zi se mai vede o cornișă profilată de piatră cioplită; partea superioară a zidurilor este foarte degradată și unele părți cari fuseseră ruinate s'au umplut și completat cu zidărie informă, astfel că nu se poate ghici care este configurația zidăriei în acele părți. În fine extradossurile arcurilor sunt subliniate prin rânduri de cărămizi pe lat și prin mici orna-



18. Biserica Sf. Ion Aliturghitos. Vedere spre apus

mos lucrate în piatră, susțin arcade succesiv de piatră și de cărămidă, alternativ în plin centru și în acoladă. Multe din aceste console, ca și cheile arcurilor mari, sunt frumos sculptate și reprezintă frunze stilizate, animale heraldice, ca zgripțori, lei, vuluri și alte. La absida cornișa se compune din două rânduri de mici arcade suprapuse; s'ar părea chiar că a existat, la partea superioară a zidului, un coronament, a cărui formă nu se

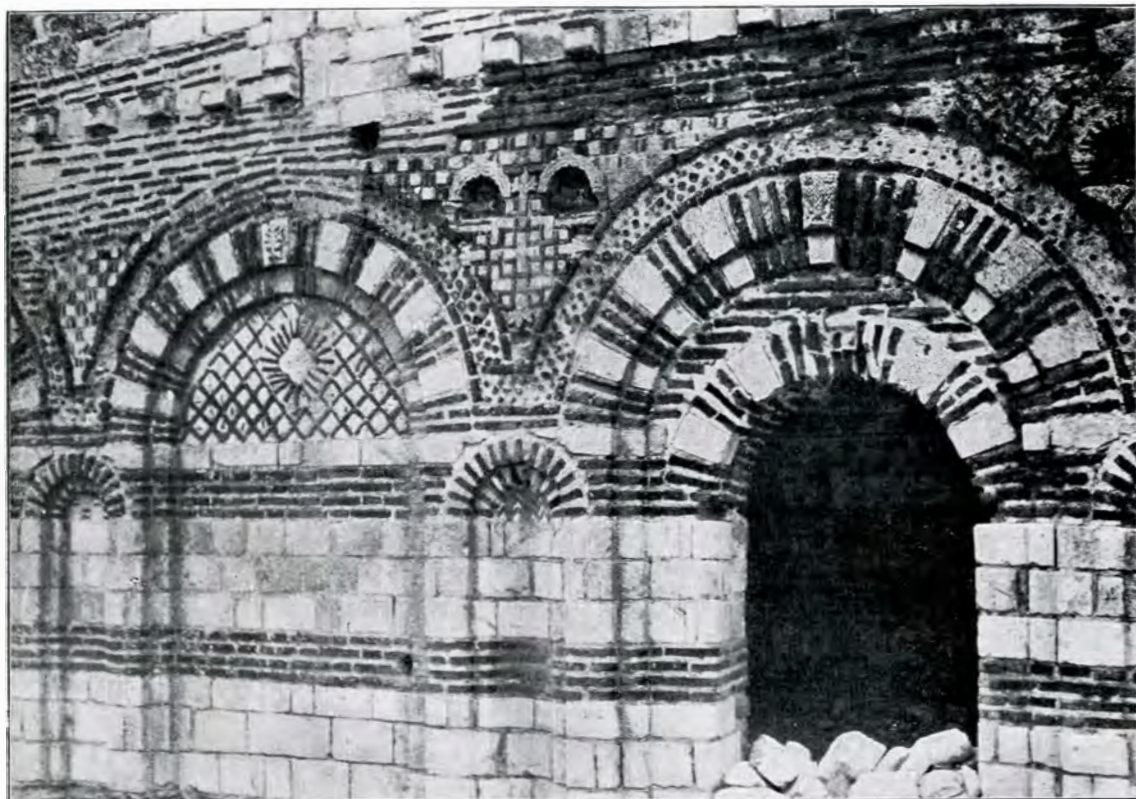
mente de teracotă, a căror șiruri urmează liniile principale și cornișele. Aceste ornamente, pe cari le-am văzut și la Târnova, sunt de două feluri: unele sunt ca niște farfurioare mici sau ca guri de trompete (fig. 21): ele sunt smălțuite în verde; altele au o formă de cruciuliță sau floare, sau mai bine o cupă mică, ale cărei margini subțiate sunt ușor readuse spre centrul ei în patru părți: ele sunt fixate în zidărie prin o coadă relativ lungă;

aceste cruciulițe nu sunt smălțuite.

Care poate fi origina acestei bogate podoabe? În toată epoca Paleologilor s'a dezvoltat gustul fațadelor de cărămidă ornamentată prin jocul însuși al cărămizilor așezate în felurite moduri. La Mistra sunt numeroase pilde, așa: Sf. Paraschiva, Sf. Gheorghe, Brontochion, Sf. Sofia, Evanghelistria, câte-va case etc.

ne arată aceleași fațade împodobite.

Toate aceste caractere concordante ne permit a așeza grupul de biserici din Messembria, despre care ne ocupăm, în această epocă a Paleologilor. Există însă un monument care pare a se înrudi și mai de aproape cu bisericile în chestie și ale cărui asemănări sunt și mai isbitoare: e palatul Hebdomon, numit azi Tekfur-Serai, de la



19. Biserica Sf. Ion Aliturghitos. Detaliu din fațadă.

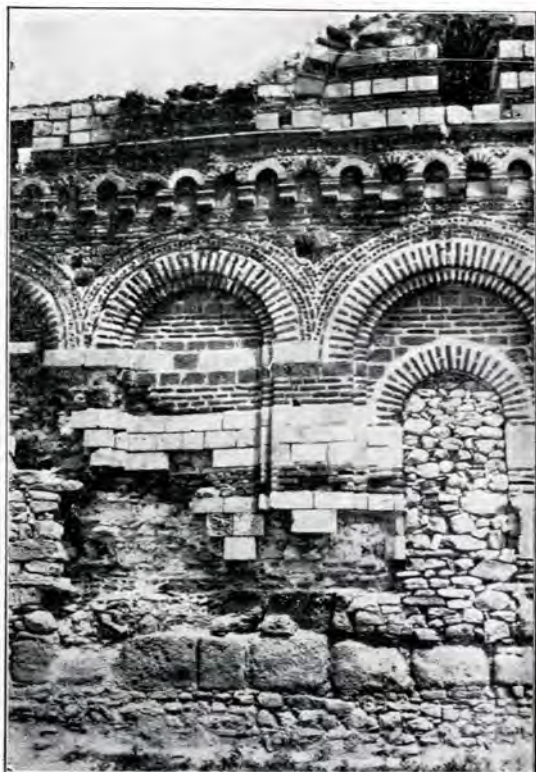
(vezi G. Millet); la Arta este Sf. Vasile; în Macedonia Sf. Sofia și Sf. Clement din Ochrida, Liubotin (1337) (vezi Kondakof), Marko (1341) și, în fine, în Serbia la Ravanîța (1381) și Krușevaț (1377), unde regăsim de altmintrelea, ca și la Peribleptos din Mistra, cruciulițele de pământ ars⁶⁾. La Salonic: Sf. Ilie și mai ales Sf. Apostoli (începutul secolului XIV)

6) La Kamenîța și Koroglas în Serbia se găsesc și discuri mici de pământ smălțuit în formă de farfurioare.

Constantinopol (fig 22).

Aceeaș succesiune de straturi de piatră îngrijit cioplită și de cărămidă; aceleași arcuri duble constituite în acelaș mod; putem zice aceeaș împărțire a plinurilor și a golurilor; în fine și aci timpanele sunt acoperite cu feldefel de motive, formate de marmoră și de cărămizi, între cari regăsim unele din cele de la Messembria și formând, ca și acolo, un fel de „marqueterie“. Mai mult, și la Tekfur-Serai extradaturile arhivoltelor sunt

însemnate prin aceleași teracote ca la Messembria (vezi Gurlitt, Salzen-



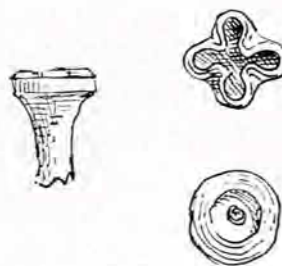
20. Biserica Sf. Ion Aliturghitos. Detaliu din fațadă.

berg). Tekfur-Serai, mult timp socotit ca palatul lui Constantin Porfirogenetul, pare, după toate probabilitățile, a fi fost ridicat de Mihail Paleologul (1261—1282) (vezi Millingen, citat în Beylié, *L'habitation byzantine*); Choisy este de aceeaș părere. Biserica Sf. Ion Aliturghitos trebuie deci să fi fost construită între sfârșitul secolului al XIII-lea și începutul secolului al XIV-lea. E regretabil că lipsa aproape totală a picturilor nu ne permite a face o comparație în această direcție.

La caracterele de mai sus, cari ne arată înrudirea bisericilor din Messembria cu monumentele bizantine din localitățile pomenite, se mai adaugă alte caractere, cari nu se prea găsesc aiurea în clădirile de acelaș stil: sunt aceste cornișe compuse din mici arcade pe console de piatră. Acest gen

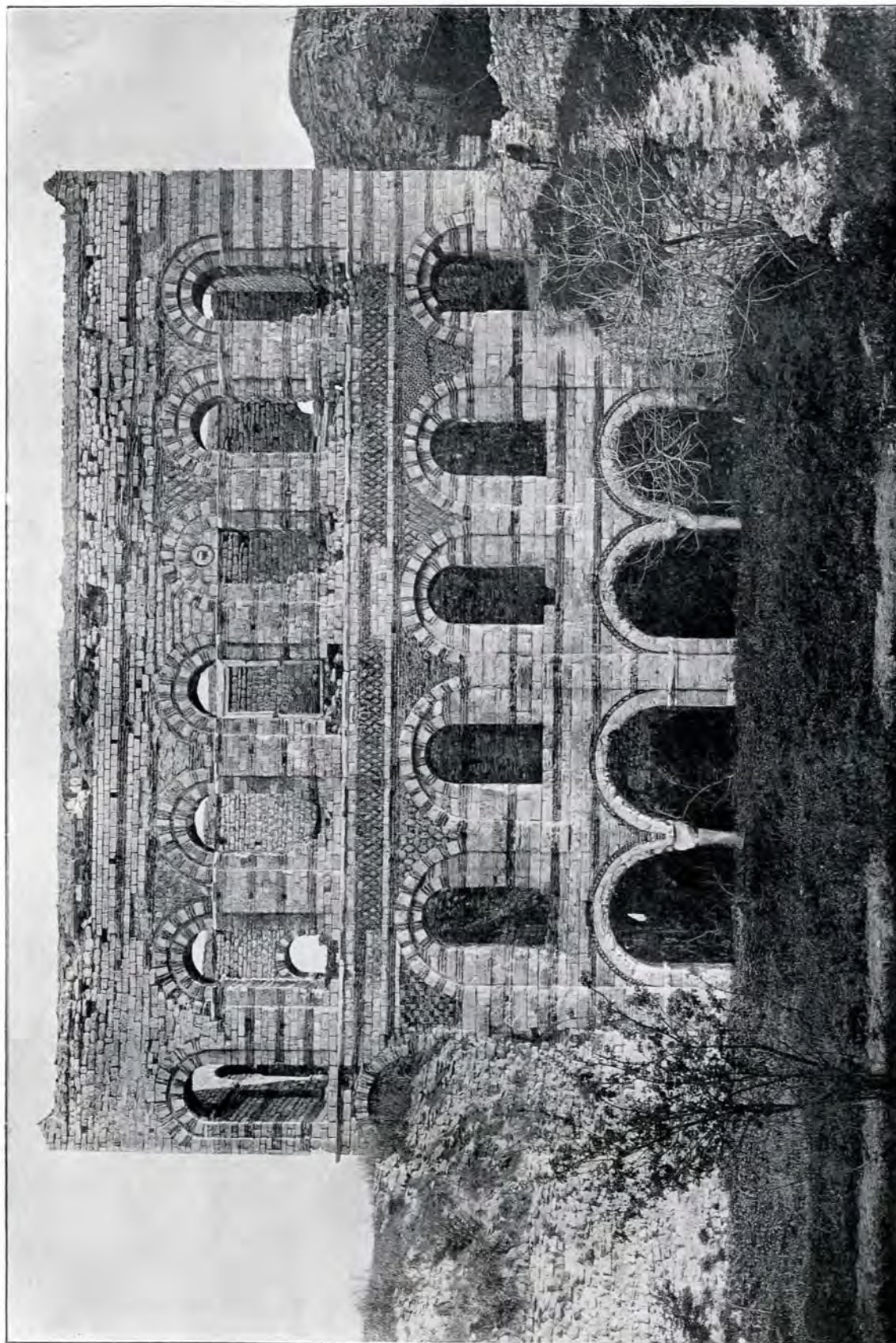
de cornișă este foarte rar în Orient și foarte comun în bisericile romane medievale din Occident. Trebuie oare căutat aici o influență occidentală ori alta? Este de notat că turnul mănăstirii Sf. Benedict din Galata (Constantinopol) (fig. 23), care datează din secolul al XIV-lea, are o cornișă foarte asemuitoare cu cea a bisericii Pantocrator de la Messembria; de comparat este și cornișa moscheii din Tegirghe lângă Brusa, construită de Sultanul Murad I (vezi Texier, *Description de l'Asie Mineure*, I, p. 19) ⁷⁾. Micile nișe în acolade festonate arată neîndoios o influență orientală (vezi la Hommaire de Hell: Diarbekir) precum și chipurile de animale cari împodobesc consolele. Avem deci, în afară de stilul ornamental propriu arhitecturii din vremea Paleologilor, încă unul sau două curenți de înrăuriri venite din alte direcțiuni greu de precizat.

Biserica Pantocratorului.—Are un plan care diferă sensibil de planurile obișnuite (fig. 24): e tot în «cruce greacă», însă colțurile dintre brațele crucii sunt dreptunghiuri lungi, în loc de a fi pătrate și boltite cilindric, în loc de calote sferice. Acest caracter îl găsim și la bisericile din Serbia, unde însă în colțurile extreme ale acestor drept-



21. Decorații de teracotă la bis. Sf. Ion Aliturghitos. unghiuri se ridică câte odată o mică

⁷⁾ Aceleași arcure trilobate să găsim și la decorația fațadelor și la cornișa bisericii Trei-Ierarhi din Iași; dar această biserică e zidită mult mai în urmă, așa că nu se poate stabili vre-o relație între ele.



22. Vedere a Palatului Tekfur Sarai

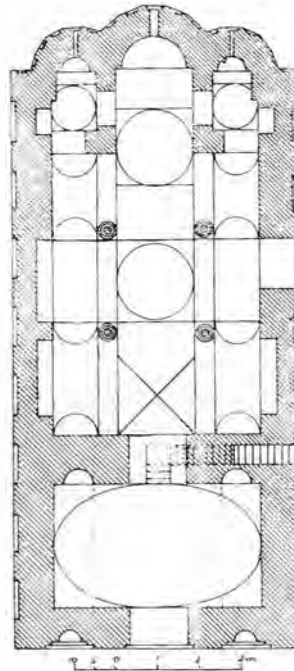
turlă. Acest plan tras în lung îl întâlnim și la Mistra, și e un caracter al secolului al XIV-lea. O cupolă boltește altarul și alte două mici absidele. Pronaosul



23. Turnul mănăstirii Sf. Benedict din Galata.

este boltit eliptic. O mică scară în grosimea zidului duce la etajul superior, care servește de clopotniță, caracter occidental ce să găsește și la Mistra; partea superioară a clopotniței (fig. 27) este pătrată ca plan și avea o boltă probabil sferică, care acum este ruinată; era răzămată pe un octogon compus din 4 trompe la colțurile pătratului și patru arcuri pe mijlocul laturilor (fig. 28). Turla Pantocratorului, care să menține încă în parte, are opt ferestre în arc (fig. 25); la colțurile octogonului ce îl formează se mai văd unele din capitelele de piatră ale colonetelor ce decorează aceste colțuri; în interior pereții verticali ai turlei

presintă de jurîmprejur nișe concave formând ca niște coaste, întocmai ca la turla Bisericii Domnești din Curtea-de-Ărgeș; în pandantivi să vadă oale de rezonanță ca la Sf. Ion Aliturghitos. Mai toate caracterele descrise la această din urmă biserică se găsesc și la biserica Pantocratorului, afară numai de sculpturile în piatră și de decorația timpanelor arcadelor în «marqueterie» de marmoră și cărămidă. Dacă împodobirea nu este așa de bogată ca la Sf. Ion Aliturghitos, în schimb compoziția și dispozițiunile arhitectonice sunt mai variate și efectul general este mult mai plăcut ochilor. Mai bine păstrată ca cele lalte, această biserică are o înfățișare mai pitorească, cu Pantocratorul care domină toată compoziția, cu clopotnița ridicată pe pronaos, cu frontoanele semi-circulare dinspre miază-zi și miază-noapte, decorate cu câte o arcadă despărțită în trei părți



24. Planul bisericii Pantocratorului.

prin două elegante colonete de piatră cu capitele (fig. 26); bolțile de deasupra

altarului și naosului sunt luminate prin ferestre în arcuri cu penetrațiuni, ceea ce dă la aspect multă varietate. Fațada dinspre altar (fig. 25), în loc de a presenta, ca la bisericile descrise

mici, iar acoperișurile acestora alipite într-o parte și într'alta de nava principală; fațada posterioară capătă astfel o înfățișare mai interesantă. Această dispozițiune se întâlnește și



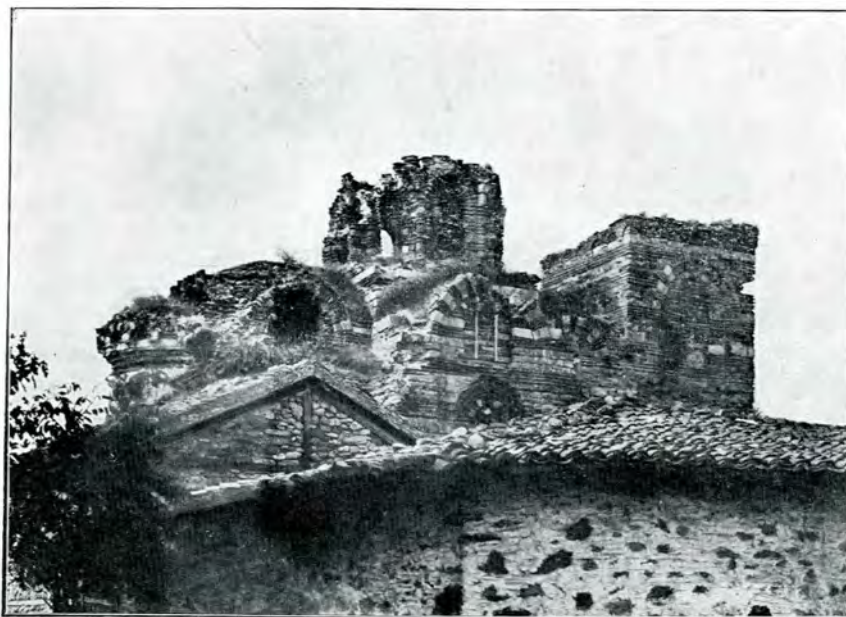
25. Biserica Pantocratorului. Vedere spre absidă.

până acum, cele trei abside poligonale sau semi-circulare, proeminente și alipite de zidul dinspre răsărit al corpului bisericii, presintă absida altarului mai înaltă și făcând corp cu nava centrală a bisericii, iar absidele laterale mai joase, făcând corp cu năvile

la Biserica Domnească din Curtea-de-Argheș și la biserica din Bucovăț. Cornișa e compusă din mici arcade pe console în piatră, proeminente; spre altar, sub cornișe, se află un alt rând de arcade, formând firide lungi, amintind, ca proporție, pe acele ale biseri-

cilor lui Stefan-cel-Mare. Aceste firide sunt tăiate, pe la mijlocul înălțimei, prin un frumos brâu decorat în formă de grecă și compus din cărămizi. Un alt brâu, sub aceste firide, este compus din ornamente de teracotă, ca cele descrise la biserica Sf. Ion Aliturghitos, dispuse în trei șiruri, din cari cel de la mijloc în formă de farfurioare rotunde, cel superior și cel inferior în formă de cruciulițe; sub acest brâu să află un șir de arcade semi-circulare de piatră, iar deasupra

turlă, acum surpată, era susținută și proptită prin patru arcuri largi, cari sunt frumos motivate pe fațadele laterale, dând naștere la o arcadă mare în plin centru, decorată prin trei ferestre și încadrată într'un arhivolt proeminent, răzimat pe console de piatră (fig. 29); principiile decorative din exterior sunt tot aceleași ca la Sf. Ion Aliturghitos și la Pantocrator, însă mai simple; proporția generală e mai joasă. Pe pronaosul bisericii, care e boltit sferic, se afla



26. Biserica Pantocratorului. Vedere spre miază noapte.

lui, la absidele laterale, un alt șir de arcade alternativ în formă de trilob și de acoladă. Cele patru coloane din interiorul bisericii lipsesc; se zice că erau de marmoră.

Biserica Sf. Arhangheli Mihail și Gavriil.—E construită pe un plan mai simplu (fig. 30), fără coloane interioare; ea presintă o soluțiune interesantă a problemei anulării împingerii produsă prin greutatea turlei Pantocratorului, care aci are un diametru mai mare ca la celelalte biserici; această

un turn clopotniță, astăzi surpat; o scară în grosimea zidului ducea sus.

Biserica Sf. Paraschiva (fig. 32 și 33).—E mult mai modestă și ca plan și ca decorație, cu toate că e de acelaș gen ca cele precedente. La Mistra găsim biserica Sf. Ioan, care are un plan foarte asemănător cu acesta.

Celelalte ruine din Messembria sunt prea stricate sau prea schimbate, ca o descripție a lor să aibă vre un interes mai deosebit.

În resumat, dacă facem abstracție de Mitropolia vechie, care pare a fi din primele secole ale creștinismului, celelalte biserici din Messembria sunt

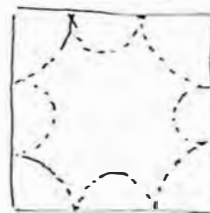
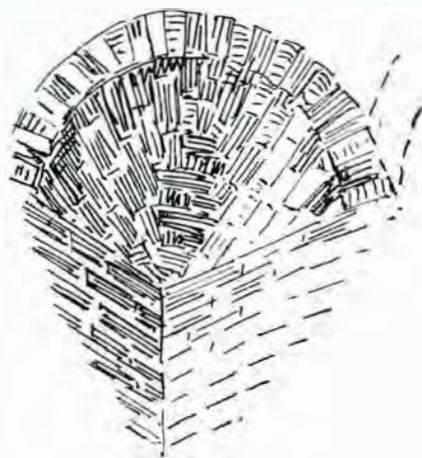
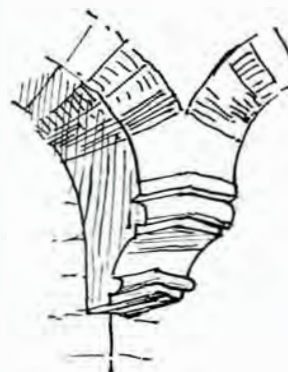


27. Biserica Pantocratorului. Vedere spre apus.

probabil toate din vremea Paleologilor; cea mai veche e Sf. Ioan, celelalte sunt mai recente și, fără a greși mult, le putem atribui la a doua jumătate a secolului al XIV-lea sau la cea dintâi jumătate a secolului al XV-lea.

Să fi fost o înrăurire a biseri-

cilor messembriane asupra artei noastre religioase? Nu se vede; căci dacă un detaliu sau două se regăsesc și la noi, nimic nu ne dovedește că e venit de acolo.



28. Planul clopotniței, vedere a bolților și profil de consolă de la bis. Sf. Ion Aliturghitos.

Am văzut că unele din bisericile descrise mai sus au, ca plan, mare asemănare cu Biserica Domnească din Curtea-de-Ărgeș, a cărei clădire nu are o dată certă; aceasta din urmă este de sigur mai puțin bogată ca decorație, cu un plan mai primitiv ca tip, dar cu aceleași principii de compoziție și construcție

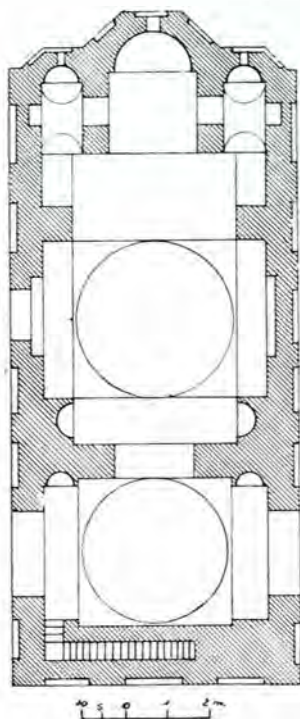
în piatră alternată cu cărămidă; din aceeași inspirație se trag și bisericile

în dispozițiuni variate. Aceeași tehnică o găsim și la bisericile lui Ște-



29. Biserica Sf. Arhangheli.

românești din secolul al XVI-lea și chiar al XVII-lea, ca Bucovățul ve-

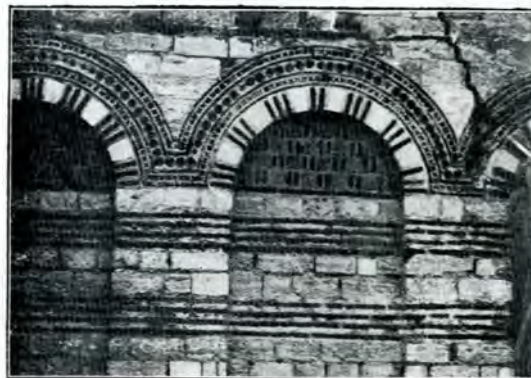


30. Planul bisericii Sf. Arhangheli.

chiu, Arnota, Călușul, cari întrebuințează decorații în cărămizi aparente

fan-cel-Mare în Moldova: piatră cioplită, sculptată sau brută, cu cărămizi și teracote smălțuite. Teracote și smălțuri găsim și în Muntenia la biserica Stelea din Târgoviște, Golești, Cobia, Sf. Vinere din Târgoviște, etc.

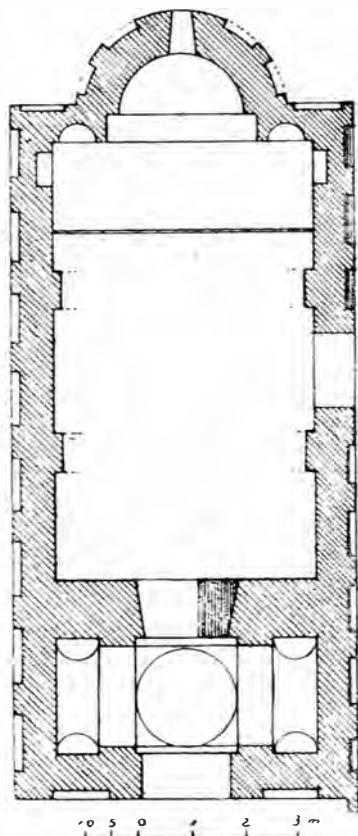
Procedeele sunt aceleași, iar formele de sigur variază după localități și după epoci.



31. Biserica Sf. Arhangheli. Detaliu din fațadă.

Credem însă că cestiunea trebuie pusă mai larg: este evident că atât

bisericile messembriane cât și monu-



32. Planul bisericii Sf. Paraschiva.

mente, pe cari le găsim în Mace-

și cele din Asia Mică până în Georgia, Armenia și Rusia, pentru a nu vorbi de cât de cele din Orient, sunt manifestațiuni artistice pornite din acelaș sâmbure al civilizațiunii bizantine, care a încolțit în diferitele țări asupra cărora și-a întins înrăurirea. Toate aceste manifestațiuni au un caracter deosebit, după țara în care s'au produs, însă se poate ușor degaja fondul comun adus de civilizația bizantină. Ca atare, aceste manifestațiuni ne interesează în cel mai înalt grad, căci ele ne învață a cunoaște mai bine principiile cari constituie pentru noi ade-vărata tradiție de artă, care a solicitat geniul nostru strămosesc, punându-i temelia pe care s'a dezvoltat în urmă.

Am arătat cum monumentele din Messembria (precum, de altmintrelea, cele din Mistra) ne învață a cunoaște, mai bine ca ori cari alte, esența artei bizantine din ultima perioadă de în-



33. Biserica Sf. Paraschiva. Fațada.

donia, la Muntele Athos ori în Grecia, în Serbia și la noi în România, cât

florire, tocmai epoca în care își a întins înrăurirea și la noi, adică se-

colul XIV și XV. Ele ne lămuresc nu numai asupra admirabilei tehnice a construcțiilor bizantine, care e destul de bine cunoscută și studiată, dar, lucru de un interes deosebit, și asupra principiilor estetice, asupra caracterului formelor arhitectonice și a decorațiunii acestei arte, cari ne sunt relativ puțin cunoscute, din cauza modificărilor ce au suferit puținele monumente bizantine ce s'au păstrat până astăzi.

Ele ne arată ce admirabil efect decorativ au știut să obțină Bizantinii cu materiale relativ modeste: piatră în dimensiuni mici, cărămizi și teracotă smălțuită, adică tocmai materialele pe cari și noi le avem la dispoziție și pe cari le-au între-

buințat și strămoșii noștri, fie-care însă după tehnica lui naturală, iară nu cum să obișnuiește astăzi la noi, ascunse sub tencueli, cari cată a imita formele arhitectonice ale pietrei de talie din alte țări.

Un mare învățământ se degajează din studiile de mai sus, care ar trebui să fie mereu viu înaintea minții noastre, pentru a ne servi ca pildă în drumul spre reîntregirea tradițiunei noastre artistice—astăzi uitată—și spre a putea fi bazați pe de o parte pe tradițiunea mămă și pe de altă parte pe geniul nostru etnic propriu: să reclădim cu temei pe baze sigure edificiul artei noastre naționale, astăzi înstrăinată.

G. BALȘ și N. GHICA-BUDEȘTI.



34. Turla bisericii Pantocratorului.