

REPREZENTĂRI GRAFICE ALE PRIMĂRIEI VECHE DIN CABINETUL DE STAMPE AL MUZEULUI BRUKENTHAL

O fărămă din istoria Sibiului este, firească, cuprinsă în stampe și desene. Readuse în actualitate, ele pot fi o formă a „memoriei colective”.

O clădire simbol cum este cea a Primăriei Vechi nu putea lipsi din fresca istoriei Sibiului. Ea este semnificativă, nu doar prin evoluția arhitecturală, dar și pentru istoria socială a orașului. Cu un trecut de clădire administrativă, deci cu încărcătura emoțională ce o conferă autoritatea, la prezenta ipostază de muzeu, Primăria Veche a atras adeseori atenția artiștilor sibieni. Prin creația lor, istoria, în concentrarea ei spre ariditatea datelor, evenimentelor este în mod fericit completată de sensibilitatea, emoțiile oamenilor.

Deși puține la număr, doar opt, lucrările transpun în tehnici diferite și din unghiuri diferite o meticuloasă redare a arhitecturii, dar și emoția apropierei de sobrul monument. Lucrările lui Fritz Schullerus (1866–1898), Margareta Faltin (1865–?), Hans Hermann (1885–1981) și Karl Eduard von Closius (1893–1959) se opresc asupra celui mai reprezentativ colț al Primăriei Vechi și totodată și cel mai important ca semnificație socială, și anume turnul de locuit.

Un loc aparte îl are lucrarea lui Fritz Schullerus, *Sibiul, Primăria Veche*. În spiritul romantismului german târziu, artistul surprinde, cu sensibilitate și delicatețe, imaginea turnului de locuit și a gangului ce duce spre camera armelor, doar cu un an înainte de începerea lucrărilor de restaurare. Din aceeași perioadă este și litografia *Primăria din Sibiu* (anonim, 1865). Finalizarea restaurării monumentului este reprezentată cu fidelitate de Margareta Faltin – *Curtea Vechii Primării* – la sfârșitul secolului al XIX-lea și apoi de Karl Eduard von Closius – *Curtea Primăriei* – și Hans Hermann – *Curtea Primăriei Vechi din Sibiu* – la începutul secolului următor. Mai puțin dense emoțional, desenele lui Johann Böbel (1824–1887), *Primăvara*, și L. W., *Primăria Veche*, ca și gravura lui Hans Hermann, *Colțul Primăriei Vechi*, înregistrează cu obiectivitate și minuțiozitate imagini exterioare ale edificiului din diferite perspective.

Spațiul, s-a spus, este forma puterii oamenilor, timpul, este forma neputinței lor, ea se încearcă însă a fi depășită prin creația artistică. Prin stampă și desen, scria Henri Focillon, „cunoașterea noastră asupra trecutului dobândește acea calitate inactuală care depășește în poezie toate seducțiile momentului”.

Anonim

Primăria din Sibiu

litografie tipar; 14,2 × 8,5 cm

nesemnat

datat: 1865

Muzeul Brukenthal, inv. XV 170

foto 1

Bobel, Johann

Primăvara

desen creion; 19,7 × 27 cm

nesemnat

datat: 21 august 1886

Muzeul Brukenthal, inv. XI 548

foto 2

von Closius, Karl Eduard

Curtea Primăriei

guașă, acuarelă; 23,7 × 25,2 cm

semnat, stânga jos, în creion: „Closius”

datat: [19]33

Muzeul Brukenthal, inv. XIII 75

foto 3

Faltin, Margareta

Curtea Vechii Primării

desen peniță, tuș; 13,3 × 19,3 cm

nesemnat

datat: [18]94

Muzeul Brukenthal, inv. XIII 26

foto 4

Hermann, Hans

Curtea Vechii Primării din Sibiu

gravură cu acul; 25,7 × 14 cm

semnat, dreapta jos, în creion: „Hans Hermann”

datat: 1926

Muzeul Brukenthal, inv. IX 127

foto 5

Hermann, Hans

Colțul Primăriei Vechi

gravură cu acul; 29,9 × 25,2 cm

semnat, dreapta jos, în creion: „Hans Hermann”

datat: 1940

Muzeul Brukenthal, inv. XI 904

foto 6

Schullerus, Fritz

Sibiul, Primăria Veche

creion, sepie; 43,5 × 30,6 cm

nesemnat

datat: 1886

Muzeul Brukenthal, inv. XV 1099

foto 7

L. W.

foto 8

Primăria Veche

peniță ; 7 × 8,5 cm

semnat, dreapta jos, cu tuș : L. W.

datat : 1930

Muzeul Brukenthal, inv. XV 879

Fotografii de Alexandru Olănescu

OLGA BEȘLIU



Foto 1

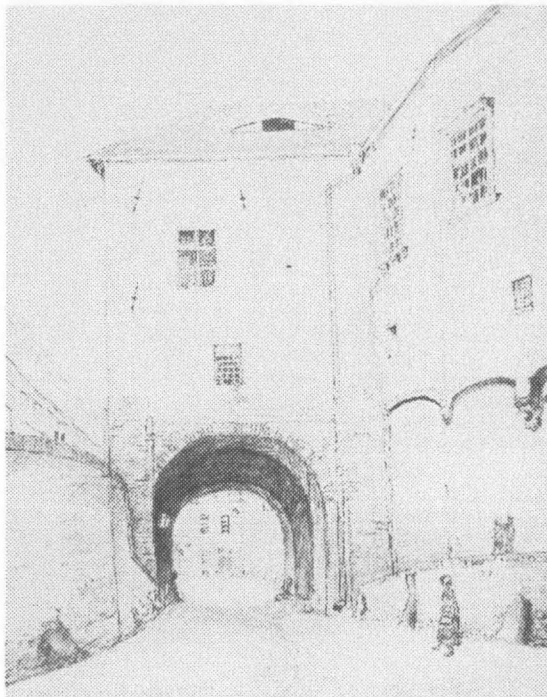


Foto 2



Foto 3

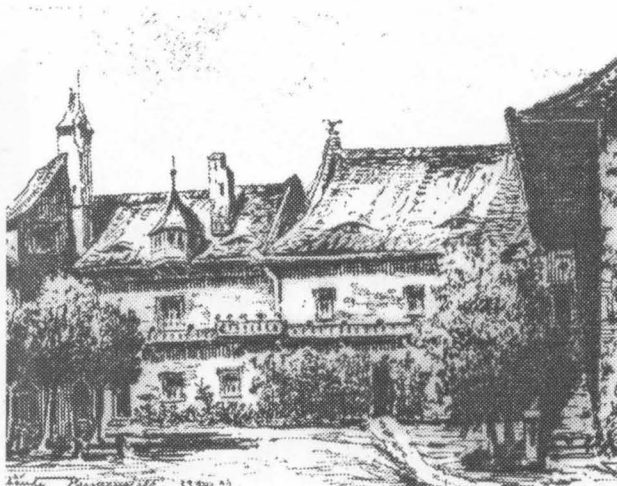


Foto 4

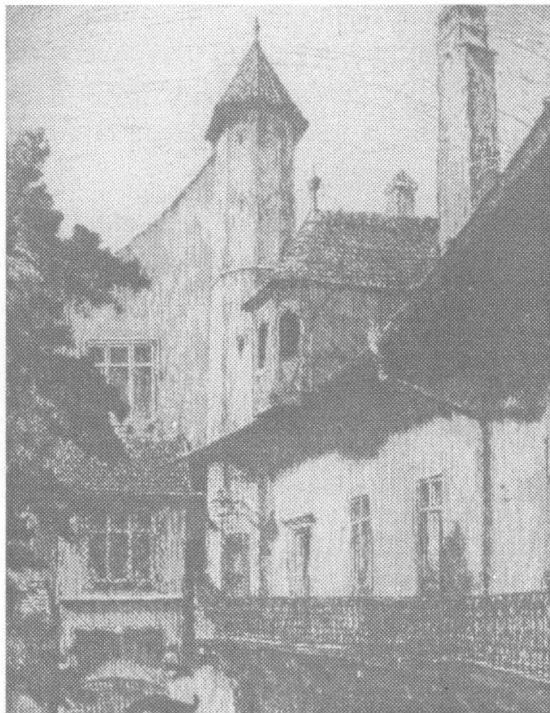


Foto 5

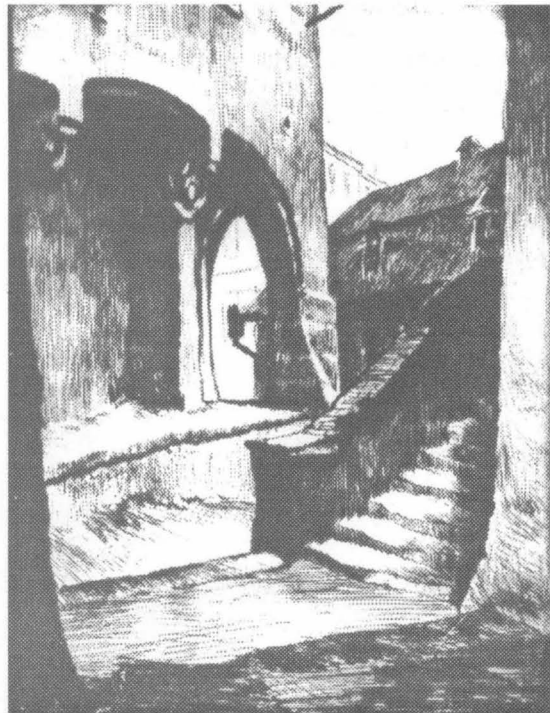


Foto 6

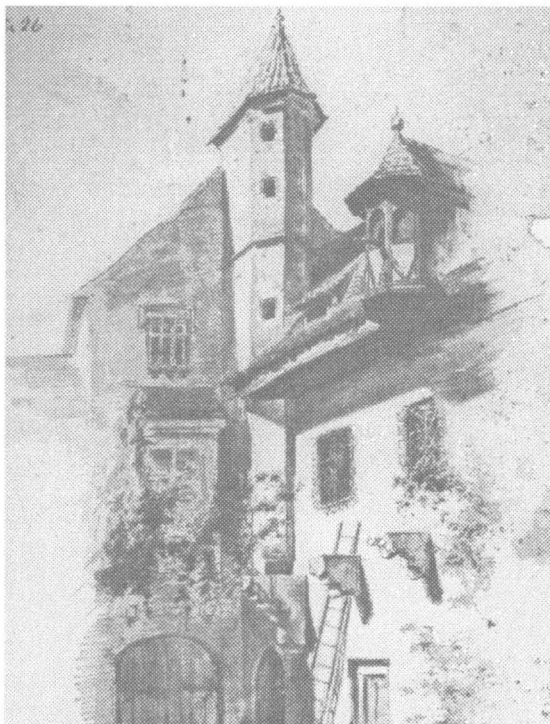


Foto 7

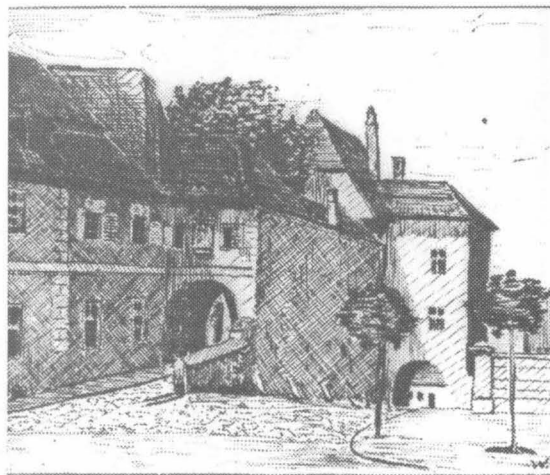


Foto 8