

# Centre meșteșugărești din sec. V/VI—VII.e.n. în București

Prezenta dezbatere urmărește să reafirme valoarea unor descoperiri mai vechi sau mai noi pe care arheologii din București le-au introdus pentru prima dată în circuit științific. Seb. Morintz, Vlad Zîrca, Marg. Constantinu, Gh. Cazimir și Panait I. Panait au merite mai recente în această preocupare de bransă vizind meșteșugurile, preocupare pe care, chiar dintru începuturile ei antebelice, o susținuseră fructuos priceperea, pasiunea și zelul ale celui decan al arheologiei bucureștene care este Dinu V. Rosetti.

Primele referiri, integrându-se în problemă, le datorăm cercetărilor întreprinse de Dinu V. Rosetti, prin anii 1930—33, la Dămăroaia și Tei<sup>1</sup>. Atunci, pentru prima dată, se dezvăluia lumii științifice descoperirea unui cuplor de olar la Dămăroaia<sup>2</sup>, subliniindu-se exemplar suite de consecințe pe plan istoric, pe care o atrăgea prezența acestuia în așezarea unor locuitori din sec. VI e.n., locuitori care nu puteau fi decît romanici (cum indica olăria la roată rapidă) și sedentari, deci agricultori (transhumanții nu sînt olari), păstrători ai unor tradiții locale și susținătorii contactelor cu sudul romano-bizantin.

Nu ne surprinde că insolita dovadă, deși argumentată magistral, a fost trecută mult timp cu vederea, semnificația ei ajungînd a fi confundată

<sup>1</sup> D. V. Rosetti, *Siedlungen der Kaiserzeit und die Völkerwanderungszeit bei Bukarest*, în *Germania*, XVIII, 1934, p. 206—213.

<sup>2</sup> D. V. Rosetti, (1934), p. 211 și 213.

<sup>3</sup> J. Werner, *Slavische Bügelfibeln des 7. Jahrh.*, în *Reinecke-Festschrift*, Mainz, 1950, p. 150—172, cf. 154—Pl. 30/41 (Tei) și p. 153—Pl. 31/53 (Dămăroaia). J. Werner atribuie acest tip de fibulă digitată slavilor din sec. VII e.n. (cf. *Germania*, 38, 1965, p. 130), socotind că prezența piesei la Dămăroaia (asociată cu ceramică lucrată cu roata, cu un decor striat și vălurit) ar indica și ce fel de olărie produceau slavii la epoca dată, aici (J. Werner, 1950, p. 171), fapt pe care cercetările mai recente din țara noastră l-au infirmat.

Herbert Kühn, *Das Problem der massagermanischen Fibeln*, în *Rheinische Forschungen zur Vorgeschichte*, Bd. 5, Bonn, 1956, p. 79—103, atribuie aceleași fibule neamurilor germanice herule (la Pl. XXIII/II, 37 : Tei).

Astfel teza lui J. Werner (1950), cit și cea a lui H. Kühn (1956) sînt exclusiviste, neținînd seama de complexitatea fenomenelor istorice de la Dunărea de Jos (cf. Ion Nestor, în *Dacia*, N.S., V, 1961, p. 429—448, A. Petre, în *SCIV*, 16, 1965, p. 67—96 și 275—290 ; ibidem, 17, 1966, 2, p. 235—273. Victor Teodorescu, în *Actes du VII<sup>e</sup> Congrès International des Sci. Pré- et Protohist.*, Prague, 1956, Prague, 1971, t. 2, p. 1043. Suzana Dolinescu-Ferche și P. Voevozeanu, în *Rev. Muz.*, an. VI, nr. 4/1969, p. 353).

cu interpretarea pe care arheologul german J. Werner o acorda<sup>3</sup> altor descoperiri publicate atunci de Dinu V. Rosetti: vorbim despre „fibula” de la Tei și despre fragmentul de fibulă digitată de la Dămăroaia (fig. 2/4)<sup>4</sup>.

Fără să anticipăm discuția, vom spune totuși încă de pe acum că „fibula” miniaturală de la Tei (fig. 4/4) nu este o piesă-podobă, cum se consideră, ci un model pentru fibule, un instrument meșteșugăresc, similar modelului — „calapod” de la Felnaș<sup>5</sup>, fapt care schimbă fundamental optica noastră privind originea fibulelor digitale miniaturale, care se dovedesc fabricate aici, în zona carpatică, nefiind aduse de aici, cărora le-ar marca răspindirea. Cum erau fabricate local asemenea fibule, vom vedea mai târziu.

În afara piesei-model pentru fibule de la Tei și a cuptorului de oțăr de la Dămăroaia, Dinu V. Rosetti mai avusese prilejul să dea la iveală, din așezările amintite, și alte vestigii meșteșugărești, dintre care o bună parte vor fi valorificate abia după război, în 1954 de către descoperitor, iar în 1969 de către acesta în colaborare cu Seb. Morintz: un tipar de piatră (fig. 2/5) și o lingură de lut pentru turnat metalul topit, ambele de la Dămăroaia<sup>6</sup> și câteva piese mai reprezentative de la Tei<sup>7</sup> (fig. 4/2,3). În sfârșit, alte descoperiri ale aceluiași Dinu V. Rosetti, aflate

<sup>3</sup> D. V. Rosetti (1954), p. 207, fig. 1/4 (Tei) și fig. 3/9 (Dămăroaia).

<sup>4</sup> J. Hampel, *Altgermanen des frühen Mittelalters in Ungarn*, Braunschweig, 1965, II, p. 329, 748; III, fig. 448/3. N. Fethich, *Das Kunstgewerbe der Auswanderer in Ungarn*, in *Arch. Hung.* I, 1926, p. 32, pl. IV/21. J. Werner, (1960), p. 197, Pl. 31/48. Zdenko Vinski, *O nalazima s i 7. stoljeća u Jugoslaviji a posebnim obzirom na arheološku ostavštinu iz vremena proug avarskog kaganata*, in *Opuscula Archaeologica*, vol. III, Zagreb, 1958, p. 13—38, cf. p. 19 (atribuie vestigiile de la Felnaș primei jumătăți a sec. VII e.n.). Jovan Kovačević, *Vizarska kolonizacija jugoslovenskih oblasti*, Novi Sad, 1963, p. 38, fig. 86 stg. Ilona Kovrig, in *AE*, 1965, p. 30, dătează tiparele de bronz de la Felnaș (cf. Istoria României, I, București, 1960, p. 718, fig. 179) în ultima treime a sec. VI e.n. Despre caracterul real al funcționalității „pseudofibulei” de la Felnaș, vezi, mai jos, nota 25.

<sup>5</sup> *București, I, Realitățile săpăturilor arheologice și ale cercetărilor istorice din București de odinioară*, București, 1964, p. 259 (= Studii și referințe privind istoria României, I, București, 1964, p. 536); tiparul și lingura de turnat metalul topit (neilustrate). *București de odinioară*, București, 1969, p. 33 și Pl. XXX/12; tiparul, foto, micșorat; (la Pl. XXXI/6: fibula fragm.). Cf. infra, Anexa, 13 b. Compară forma modelului de la Dămăroaia, cu forma colțurii din Ist. Dobrugei, II, 1968, p. 548, fig. 60/9 (Dinogetia) și p. 549, fig. 61/5 (Pitra Fecleai); exemplare mai mari: un exemplar mic (lung: 2,2 cm.) provine de la Landau (J. Werner, *Münzstätten der ausrassischen Großfund*, 1953, Nr. 32, Pl. 20/7). Pentru tehnica turnării, analogii la Glaaberg (J. Werner, in *Early Medieval Studies* I, Antikvariskt arkiv 38, Stockholm, 1970, p. 66 și Pl. 1/2, 3, respectiv 1/5 c, 5 a, 6 c).

<sup>6</sup> *București de odinioară* (1969), Pl. XXVIII/21—22: două limbi de curen (Schleusen-fesselmengen), databile în sec. VI—VII e.n. (nr. inv. 13.021/3449 și 13.022/1441; în clișeele foto ale M.I.M.B., nr. inv. S.V. 4293/6448/20.032/323—339, plăc. 24/7070, ele apar alături de alte materiale descoperite la Tei; o limbă de curenă similară — apropiată și topografică față de piesele de la Tei —, provine de la Sold. Glavan Nicolae; cf. Gh. Cuzmire, in *Istoria orașului București* (= IOB), I, 1965, p. 59, fig. 3). Pentru determinarea acestor piese, cf. Syna Uenz, *Die Schmitten mit Niemenachlauf aus dem 6. und 7. Jahrh.*, in *Bayrische Vorgeschichtsbücher* 21, Heft 1/2, München, 1966, p. 142 seq.; cf. p. 175, fig. 177 b și 17/32 b (asociate cu caratame tip Salona — Histria). În *București de odinioară* (1969), Pl. XXX/11: „fibula” de la Tei (foto).

În depozitul Muzeului de istorie al municipiului București, vor fi re-luate, nu fără unele incongruențe, de către Gh. 'Cazimir': acum, de pildă, o cataramă interesantă de la Butimanu (jud. Ilfov) (fig. 5/3) este dată ca provenind de la Tei<sup>9</sup>.

Alături de vechile descoperiri astfel valorificate, ample cercetări sistematice, întreprinse de muzeul bucureștean în ultimele două decenii, au adus noi mărturii. Prin săpăturile de la Piața de Flori (str. Sf. Ioan-Nou) s-a precizat un nou cuptor de olar (fig. 1): în groapă simplă, conică<sup>10</sup>, în timp ce prin supravegherea lucrărilor edilitare din preajma Casei Armatei (zona fostei biserici Sărintar) se recupera un creuzet (fig. 2/2) cu fund prelung-ovoidal<sup>11</sup>, îmbogățindu-se harta vestigiilor meșteșugărești din Capitală. Cînd, în 1954, se editau monografic cercetările, Dinu V. Rosetti avea prilejul să facă și unele încheieri<sup>12</sup>, potrivit stadiului de atunci al cercetării. O nouă treaptă a interpretărilor ne-o dezvăluie și volumul *Bucureștii de odinioară*, (1959), în care D. V. Rosetti și Seb. Morintz încheiau un bilanț<sup>13</sup> vădit necesar.

<sup>9</sup> În București, *Scut istoric* (sub red. prof. Florian Georgescu), editat de Muzeul de istorie a orașului București, București, Ia, (1960), p. 16, sus, modelul-fibulă din poezia de la Tei este menționat ca fiind de bronz.

<sup>10</sup> JOB, I, 1965, p. 39, fig. 9. Piessa poartă nr. inv. S.V. 1617; în fișa sa de la M.I.M.B., s-a scris mai întâi „Dămăroaia”, apoi s-a rectificat, tăindu-se „Dămăroaia” și scriindu-se Butimanu ca loc de descoperire.

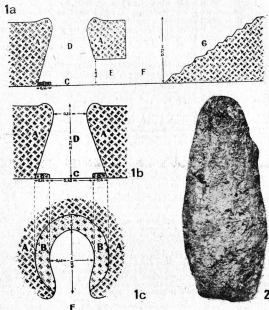
<sup>11</sup> Sebastian Morintz — D. V. Rosetti, în *Bucureștii de odinioară* (1959), p. 34 — Pl. XXXVII/2a—2b. Cf. groapa de ars oale, folosită încă și azi, la Marginea — Rădăuși, pentru vase cenușii: Stud. și cercet. de Etnogr. și Artă Pop., (Muz. Artă Pop. RSR), București, 1965, p. 160—161, fig. 21. Alte două admisea cuptoare de olar de pe dealul Mihai Vodă — Arhivele Statului (ibidem, p. 34, cf. București, I, 1954, p. 66 și 115, cu fig. 7—8 = Studii și referate... I, 1954, p. 342 cu fig. 7—8), în ciuda posibilelor analogii cu cuptorul de ars oale de la Dulăneasa (Suzana Dolinescu-Ferche, în SCIV, 20, 1960, I, p. 117 sqq) și cu un cuptor înedit de la Budureasca 3 (Victor Teodorescu, în *Buletin informativ* nr. 1, la A VII-a Consfățuire de lucru a arheologilor din R. S. România, București, 27 nov. — 1 dec. 1971, p. 44), ar putea fi în realitate cuptoare gospodărești aparținând unei locuințe.

<sup>12</sup> București, I, (1954), p. 248, cu fig. 40/8 la p. 231 = Studii și referate... I, 1954, p. 525, cu fig. 40/8 la p. 508. Fragmente de creuzete asemănătoare, cvasi-cilindrice, cu gura rotundă și fund ovoidal (ca și cele dacice), au fost descoperite de noi la Tirgșor-Ploiești și Budureasca 9-Mizil (inedite), în complexe Ipotești-Cindești din sec. VI e.n.

<sup>13</sup> București, I, (1954), p. 259—260 = Studii și referate... (1954), p. 536—537. Determinările cronologice propuse atunci sînt astăzi mai evoluate.

<sup>14</sup> *Bucureștii de odinioară* (1959), p. 33—34; atribuirea unor complexe vocurilor XII—XIII e.n. este azi părăsită. Profităm de prilej pentru a semnala că virful de săgeată de fier, trimuchiast, de la Crîngăși (ibidem, p. 32, fig. 11/3 = București, I (1954), p. 42, fig. 9/7 = Studii și referate... I, p. 319, fig. 9/7), încadrat mai înfi în sec. VI—VIII e.n. (București I, p. 43 = Studii și referate... p. 320), atribuit apoi secolelor X—XI e.n. (București de odinioară... p. 33), reprezintă de fapt o săgeată de tip „hunac” (cf. J. Werner, *Beiträge zur Archäologie des Atila-Reiches*, B. Tafelteil, München, 1956, Pl. 11/2—6; Hobergsdorf-Austria, Pl. 51/1 a-d; Borovoje-Kazakhstan, Pl. 65/4; Engels-Pokrovsk pe Volga), databilă în sec. V e.n. și apăsînd fără îndoială așezării „cerneahoviene” degenerate de la Crîngăși, din care provine și moneda de la Valentinian I (364—375 e.n.): cf. București, I, (1954), p. 32—35, cu fig. 1 (ceramica), și p. 38—39 = Studii și referate... I (1954), p. 309—312, cu fig. 1, și p. 315—316. Aspectul Crîngăși (sec. V e.n.), înfișit și la Budureasca 4, în cel mai vechi nivel de locuire Ipotești-Cindești, dezvăluie continuarea unor manifestări „cerneahoviene” în epoca hunică, fapt care presupune continuarea substratului economic, social și etnic local: Victor Teodorescu, în *Buletin informativ*, I (1971) (A VII-a Consfățuire de lucru a arheologilor din R. S. România), p. 43/1.

Necesar, pentru că cercetările se orientau tot mai amplu și sistematic asupra unor obiecte din sec. V—VI—VII e.n. Vlad Zirra și Gh. Cazimir descopereau la Militari-Cimpul Boja o fibulă romano-bizantină<sup>24</sup> probabil rebut sau deșeu (fig. 2/3). Marg. Constantinu întâlnea la Străulești-



1. 1—2, str. SF. IOAN NOU.

1, cuptor de oțăr (anexa: 1-3a); 1a-1b, secțiuni; 1c, planul vetrei camerei de foc. 2, suport de lut pentru vase.

(2 = 2/3, 1—2, apud Bucureștii de odinioară (1959), Pl. XXXVII/2 și XXXLV/3.

<sup>24</sup> Cercetări arheologice în București (= C.A.B.), I, 1963, p. 63, fig. 17/3 = Mioara Zgibea, *ibidem*, 379, Pl. II/1 (din locuința nr. 6; ceaaltă fibulă, Pl. II/2, folosită, provine din cas. 7). M. Constantinu (1960), p. 676, fig. 8/5.

Măicdnești un tipar de piatră<sup>15</sup> (fig. 5/4) pentru turnat granule (atribuindu-l veacului IV e.n.) iar la Străulești-Lunca un tipar de lut (fig. 3/6) pentru cruci<sup>16</sup> și un creuzet treflat (fig. 2/1) la Băneasa<sup>17</sup>. În sfârșit, pe str. Soldat Ghișan Nicolae, pe malul lacului Fundeni de pe gârla Colentinei, Gh. Cazimir cerceta în 1962 un bordei din care provin următoarele piese publicate: un tipar de piatră<sup>18</sup>, bifacial (fig. 3/1), cu matrițe pentru cercei (un pandantiv-rozetă și pandantivi filiformi), o lingură-căuș de lut pentru turnat metalul topit, un „cosor” cu mîner torsadat<sup>19</sup> (fig. 3/5), o limbă bizantinoidă de curesa (fig. 3/2), de tip *Schlaufenriemenzunge*, un vîrf de săgeată „avarică”<sup>21</sup> (fig. 5/1); dintre piesele inedite, (5 unelte și 1 deșeu) cităm doar o pensetă de gluvaergiu, din fier (fig. 3/4)<sup>22</sup>. Alt deșeu, din alt bordei însă, îl reprezintă un fragment de fibulă digitată (fig. 3/3 — v. anexa I—6 l).

Dacă în celelalte așezări se iviseră vestigiile meșteșugărești aparent izolate, la Soldat Ghișan apăreau, pentru prima dată într-un singur complex asigurat (B<sub>19</sub>/1962), un număr ridicat de unelte de orfăurar, fapt care impunea unica interpretare posibilă: atelier meșteșugăresc. Cu toate acestea, în sinteza elaborată în 1965, privind epoca respectivă din istoria Bucureștiului, se releva, — în flagrant dezacord cu realitatea —, „îndeosebi nivelul scăzut al meșteșugurilor”<sup>23</sup>.

Este adevărat că descoperirile din București, neconfruntate cu altele de aici sau din țară, nu puteau da răspuns la o serie de întrebări: oare dovezile atestau, într-adevăr, centre locale de orfăurari? Nu cumva urmele respective (tipare, creuzete, gravoare, etc.) sînt rămășițele activității unor meșteri itineranți? Dar de unde veneau itineranții? Erău locali? bizantini? Tipologic, obiectele acuzau sfera civilizației romano-

<sup>15</sup> C.A.B., II, 1965, p. 181, fig. 72. Pentru datare în sec. VI e.n., pe baza analogiei cu un tipar de la Budureasca 4 (în text, fig. 6/9), vezi Victor Teodorescu, *Boucles d'oreille de l'époque romano-byzantine d'après les moules d'orfèvre trouvées au N de Danube en Roumanie*, în XIV Congrès International des Études Byzantines, București 6—12 sept. 1971, *Résumés-Commissio*, București, 1971, p. 157—158/IV.

<sup>16</sup> Margareta Constantin, *Elemente romano-bizantine în cultura materială a populației autohtone din partea centrală a Munteniei în sec. VI—VII e.n.* în SCIV, 17, 1968, 4, p. 674, fig. 5/3. *Cultura Bizantină în România*, București, 1971, nr. 102.

<sup>17</sup> Ibidem (1968), fig. 5/1, p. 674.

<sup>18</sup> Gh. Cazimir, în I.O.B., I, 1965, p. 59, fig. 7. Margareta Constantin, op. cit., (1968), p. 674, fig. 5/2. Căile bîr, în România, 1971, nr. 119.

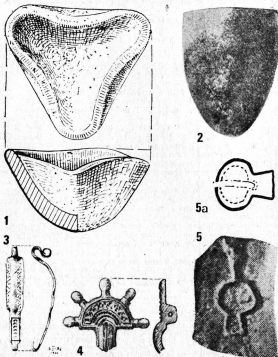
<sup>19</sup> Gh. Cazimir, op. cit., (1965), p. 59, fig. 8, nr. inv. 86965/5656/964. Un cosor se află și printre uneltele provenind din mormîntul meșteșugarului de la Poysdorf-Austria: J. Werner, în *Early Medieval Studies I*, Antikvariskt arkiv, 38, Stockholm, 1970, p. 67—71, cu Pl. 3/9: cf., *infra*, nota 28.

<sup>20</sup> Gh. Cazimir, op. cit. (1965), p. 59, fig. 3. Nr. inv. S.V. 5694/964; a se compara cu piesele similare de la Tei, cf. *supra*, nota 7 și anexa 1—8, e, f.

<sup>21</sup> Ibidem, fig. 8. Piesa cu nr. inv. 61887 S.V. 5590 poartă pe ea marcajul „Sold. Ghișan N. 1961 B<sub>19</sub>”, dar fișa sa consemnează drept loc de descoperire S II (B<sub>2</sub>) 1981, fără să poată stabili ipoteza adevărului.

<sup>22</sup> Nr. inv. S.V. 5642/965. Mulțumim și cu acest prilej prof. dr. Florian Georgescu, directorul M.L.M.B. la data studiilor de către noi a colecțiilor, pentru permisiunea de a semnala piesa inedită, precum și colegilor Panait I. Panait și Mioara Turcu, care ne-au dat concursul la identificarea pieselor din expoziție sau depozit. Restul instrumentelor meșteșugărești inedite, — pe care nu dorim să le nominalizăm —, au nr. inv. 86935/5605/964; S.V. 5623; S.V. 5695/964; S.V. 5634/964; și 86.968/S.V. 5639 (descoperit izolat). Un rebat din B<sub>19</sub>/62 la nr. inv. S.V. 5638/965. Prin tot ansamblul său, inclusiv numeroasele fragmente de amfore bizantine sau locale, B<sub>19</sub>/62 se datează exclusiv în sec. VI e.n.

<sup>23</sup> Gh. Cazimir, (1965), p. 58.



2. 1, BĂNEASA. 2, CASA ARMATEI 3, MILITARI 4—5, DĂMĂROALA.

1—2, creuzete de lut (I-1a, I-2a). 3, fibulă romano-bizantină de bronz (I-4a). 4, fragment de fibulă digitată carpato-dunăreană, de bronz (cf. n. 37). 5, tipar de piatră (I-3b). 5a, schema tipului presuntiv de cataramă corespunzătoare matriței tiparului de la fig. 2/5. (1-4 = 1/1; 5, nec demensio). 1, ap. Margareta Constantină. 2, ap. București I (1964). 3, ap. Vlad Zirva și Gh. Cuzimir. 4, ap. D. V. Rosetti (v.n. 4). 5, ap. D. V. Rosetti și S. Morintz.

bizantine, așa cum, pe bună dreptate, a și subliniat Margareta Constantinu într-o lucrare a sa<sup>24</sup>.

Prin precizarea aparentei romano-bizantine a pieselor, situația se complica, însă, vădit. Lăsându-se în suspensie factorii care au determinat apariția pieselor în așezările nord-dunărene, se putea crede, justificat — că piesele, evident bizantine, au fost aduse aici de către meșteri veniți din Bizanț sau că ele erau procurate pe calea „comerțului” ori chiar că fuseseră „răpite” direct din Bizanț. Lămuriri pentru fiecare caz în parte ni le-ar fi dat observațiile din săpături, asupra cărora nu deținem, însă, detalii de nici un fel, pentru că nu s-au publicat.

Există, totuși, o serie de indicii care ne fac să reținem ca foarte probabilă teza unor centre locale. Vom începe dezbaterea prin discutarea modelului pentru fibule de la Tei (fig. 4/4).

Spre deosebire de piesa de bronz de la Felnac, modelul de la Tei este din potn (metal alb; neanalizat), avind însă, ca și prima, spatele neted, fără sistemul de prindere necesar podoabelor. Ambele piese nu folosiseră, însă, — cum s-a crezut despre cea de la Felnac<sup>25</sup> —, drept „calapoade” (*Pressmodellen*) pentru presarea unor foițe metalice (aur, argint, cupru) din care s-ar fi realizat fibule digitate presate (*Pressblechfibeln*), pentru bunul motiv că astfel de fibule nu s-au găsit nicăieri pînă azi. În revanșă, multe fibule digitate miniaturale, văzute de noi, ne-au ajutat să distingem cum se turnau piesele, și anume cu fața în jos, (fig. 7/2) metalul topit turnîndu-se în matriță ca într-un căuș. Se excludea astfel, în unele cazuri, necesitatea unor tipare bivalve<sup>26</sup>, permițîndu-se în schimb montarea unor lamăle (de bronz, de fier) direct în metalul topit: portagrafa, respectiv placa de care era prins resortul. Din păcate, nu s-au descoperit și tiparele pieselor respective, dar cercetările exemplare de la Helgö (Suedia) demonstrează folosirea lutului la confecționarea tiparelor pentru fibule<sup>27</sup>. Era suficient un mic calup (ca al tiparului

<sup>24</sup> Margareta Constantinu, (1968), p. 675—677.

<sup>25</sup> v. bibliografia la nota 5. Funcționalitatea reală a piesei de la Felnac, ca și a celei de la Tei, anume aceea de piesă-model pentru amprentat calupuri de lut (*Eindruckmodelle*), în vederea realizării tiparelor pentru turnat fibule digitate miniaturale, o admitem din următoarele considerente: a) caracterul nefuncțional — ca podoabă — al piesei cu spatele absolut lis, coroborat cu absența unor fibule digitate „presate” care s-ar fi realizat cu ajutorul modelului (*Pressblech*); b) prezența a numeroase fragmente de tipare de lut (pentru fibule) la Helgö-Suedia (bibliografia la nota 27), care presupun folosirea unui model-amprentator (numit de noi *Eindruckmodelle*); c) cunoașterea unor astfel de modele-amprentatoare în mediile germanice din Europa Centrală, la Poyzdorf, în Austria și la Zävist, în C.S.R. (bibliografia la nota 28).

<sup>26</sup> Spatele fibulei de la Căscioarele, avînd urechiușele pentru resort și port-agrafa turnate o dată cu corpul fibulei (Maria Comșa și Barbu Ionescu, în SCIV, XI, 1960, 2, p. 420 și fig. 1 b), ilustrează perfect tehnica turnării pieselor cu fața în jos, în tipar bivalve (valva din spate, ca un fel de capac, cu trei orificii: 2 pentru urechiușe, 1 pentru port-agrafa).

<sup>27</sup> W. Holmqvist — B. Arrhenius — P. Lundström, *Excavations at Helgö, I*, Stockholm-Uppsala, 1961, Pl. 49/26-27. W. Holmqvist — B. Arrhenius, *Excavations at Helgö, II*, 1964, p. 212—213, Pl. 48. W. Holmqvist — Kristina Lamm — Agneta Lundström, *Excavations at Helgö, III*, 1970, p. 90—94, cu fig. 49 și Pl. 24. Agneta Lundström, *Helgö als frühmittelalterlicher Handelsplatz in Mittelschweden*, în *Frühmittelalterliche Studien* (Univ. Münster), 2, Berlin, 1968, p. 278—290, cf. p. 281, 287. Cf. și J. Warner, în *Early Medieval Stud. I*, Antikvariskt arkiv 38, Stockholm, 1970, p. 78—81, cu Pl. 8/1 (tipar de lut, fragmentar, de la Helgö, pentru fibule de tip baltic, ca cea de la Alteneding-Bavaria: Pl. 9/1).

pentru cruci de la Străulești-Lunca) din lut moale, pe care se apăsă un model-amprentator (*Eindruckmodelle*: ca cele de la Feinsac sau Tei, similare funcțional modelelor de la Zăvist și Poysdorf)<sup>28</sup>, model a cărui amprentă (devenită matriță) reproducea foarte fidel toate detaliile piesei. Dacă așa se realiza tiparul de lut, atunci un asemenea tipar-calup (nu pentru fibule însă) provine chiar de la Tei (fig. 4/5), numai că el fusese atribuit epocii bronzului<sup>29</sup>. Tipul podoabei de pe tipar, — ale cărei detalii au fost elocvent observate și descrise de Dinu V. Rosetti —, nu lasă azi nici o îndoială asupra datării sale: vădit mai târziu: este vorba de un mic disc, în formă de umbo, al unui tip de cercei din epoca romană târzie și romano-bizantină<sup>30</sup>, umbo sub care se află, ca pendentiv, o perla-melon (fig. 4/5 a) perfect similară celor care se fabricau în sec. VI e.n. la Budureasca 4 (tipar G, fig. 6/13). Motivul ornamental de pe disc, — de inspirație bizantină —, este și el curent întâlnit în această vreme, exact pe astfel de umbo-uri mici (în lumea francă sau la Surdha-Albania)<sup>31</sup>, pe „coșulețele” (fig. 5/2) unor cercei „longobarzi” din Italia<sup>32</sup>, pe rozețe presate<sup>33</sup> din medii avarice.

<sup>28</sup> J. Werner, *Zur Verbreitung frühgeschichtlicher Metallarbeiten (Werkstatt-Wanderhandwerk — Handel — Familienverbindung)*, in *Early Medieval Studies* 1, *Antikvariskt arkiv* 38, Stockholm, 1970, p. 66—71, Pl. 2 (Zăvist) și 4/1a—1b (Poysdorf).

<sup>29</sup> D. V. Rosetti, *Din preistoria Bucureștilor, I. Civilizația de tip București*, — *Die Bukarester Kultur* —, București, 1938, p. 11, nr. 5 bis și fig. 49—50 (p. 24, text germ.). Bucureștii de odinioară, (1959), p. 22. Margareta Constantin, in *I.O.B.*, I, 1965, p. 34—38: „prelucrarea pe loc a bronzului e dovedită prin tiparul de podoabă de la Tei”. Valeriu Leahu, *Cultura Tei, București*, 1968, p. 70: „Din repertoriul uneltelor de lut face parte și tiparul pentru turnat podoabe, găsit cu ani în urmă în stațiunea de la Tei”.

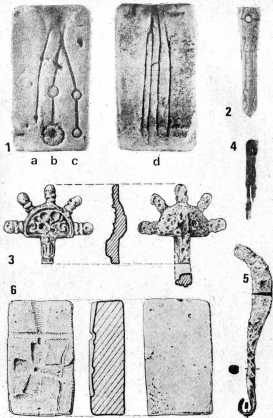
<sup>30</sup> Exemplu gratis: *Collection Hellenes Statistas, III, Objets antiques et byzantins*, Strasbourg, 1963, nr. 209, Pl. XLI/209, (sec. IV—V e.n.) F. H. Marshall, *Catalogue of the Jewellery Greek, Etruscan and Roman in the D. A. British Museum*, Londra, 1911, nr. 2892: „Later roman”. Mihai Gramatopol și Răzvan Teodorescu, *Vechi podoabe de aur*, in *SCIA*, ser. *Artă plastică*, tom. 13, fasc. 1, 1968, p. 71, nr. 88 Pl. XVI/4, (sec. VI e.n.). (Ibidem, Pl. XVI/9 și XVII/2—3, exemple de umbo-uri la cercei din epocă romană și romană târzie). Mihai Gramatopol și Virgiliu Crăciunescu, *Les bijoux antiques de la coll. M. et Dr. G. Severeanu, du Musée d'Hist. de la ville de Bucarest*, in *Rev. Roum. d'Hist. de l'Art*, tom. 4/1967, p. 144, nr. 79, Pl. X/13 (sec. VI—VII e.n.).

<sup>31</sup> E. gr.: Ed. Salin, *La civilisation mérovingienne*, II, Paris 1952, p. 296—97, Tab. B: Fibules rondes, nr. 9—10: (lumea francă). Fr. Nopce, in *WMBH*, XII, 1912, p. 190, fig. 70: Surdha (diametrul: 1,3 cm.). Cf. și L. Lindenschmit, *Handbuch der deutschen Alterthumskunde, Erste Theil, Die Alterthümer der merovingischen Zeit*, Braunschweig, 1890, Pl. XXIX/9, p. 468: de la Hirschhorn; amuletă? (p. 468), sau „model”-șablon pentru ornamente?

<sup>32</sup> N. Aberg, *Die Goten und die Langobarden in Italien*, Uppsala, 1923, p. 84, fig. 137 (Castel Trocino, Grab 164). J. Hampel, in *AE*, VI, 1886, p. 254, fig. 11 (Fonák). A. Peroni, *Oreficerie e metalli lavorati tardoantichi e altomedievali del terr. di Pavia, Spoleto*, 1967 Pl. I—X pass. Otto v. Heesen, *I Ritrovamenti barbarici nelle collezioni civiche veronesi del Museo di Castelvecchio*, Verona, 1968, p. 7, Pl. 1/2—3. E. Coche de la Ferté, *Antiker Schmuck*, (Orbis Fict., 34), Berna, 1961, Pl. XVII.

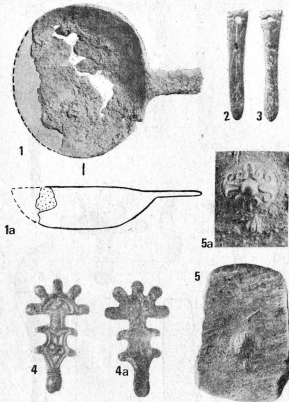
<sup>33</sup> *Pressblechen* din medii avarice timpurii: Dunapentele (v. Marosi — Fétich, *Trouvaillées avares de D.*, in *Arch. Hung.* XVIII, 1936, Pl. II/13—15: M.). Gáler (*AE*, XXV, 1905, p. 389, fig. 1: M.). Vinaki (1958), p. 19, cu bibl. Cf. și ca decor pe opait: V. Pirvan, *Începuturile etniei române la garile Dandrit, București*, 1923, p. 175, fig. 76/11. Pentru sursa bizantină, cf. Marvin C. Ross, *Catalogue of the Byzantine and Early Medieval Antiquities in the Dumbarton Oaks Collection*, vol. II, Washington, 1965, Pl. XII, XXXVI (No. 45), etc.





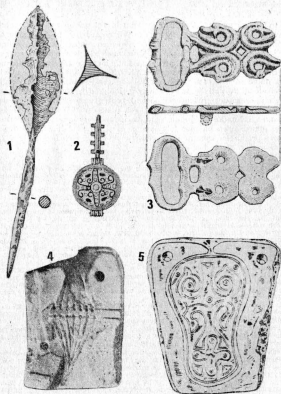
3. 1—5, SOLD, GHIVAN NICOLAE. 6, STRAULEȘTI—LUNCA.

1, tipar de piatră (I-6a). 2, limbă de cureauă din bronz (I-6j). 3, fragment-deșeu de fibulă digitată de bronz (I-6l). 4, pensetă de fier (I-6c). 5, „cosor” de fier (I-6b). 6, tipar de lut (I-7a). (1-4, 6 = 1/1; 5 = 1/2). 1—3, 5, ap. Gh. Cazimir. 4, săpături Gh. Cazimir. 6, ap. Margareta Constantină.



4. 1—5, *TEL*.

1, lingură-căuș din fier (I-9c). 2—3, limbi de cureauă din bronz (I-9f, e). 4, fibulă-model-amprentator din potin (I-9a). 5, tipar de lut (I-9b). 5a, molașul matriței tiparului de la fig. 4/5. (I = 2/3; 2—3,5 = 1/1; 4 = 1,5/1; 5a = 2/1). 1, ap. Margareta Constantin. 2—3, ap. Bucureștii de odinioară (1959). 4—5, ap. D. V. Rosetti.



5. 1, SOLD. GHIVAN NICOLAE. 2, Colecția Clercq-Paris. 3, BUTIMANU-Illfov. 4, STRĂULEȘTI-MAICĂNEȘTI. 5, PRAJEȘTI-TRAIAN-Bacău.  
1, săgeată de fier de tip „avaric”. 2, cercei „Lombardischer Stil”, sec. VI—VII e.n. (desen după fotografie). 3, cataramă de bronz, ajurată. 4, tipar de piatră (I-IIa). 5, tipar de piatră (cf. fig. 5/3). (1,3—4 = 1/1; 2 = 1/2; 5 = 7/9).  
1, ap. Gh. Cazimir (v.n. 21). 2, ap. E. Coche de la Ferté (v.n. 32). 3, ap. Gh. Cazimir (v.n. 9). 4, ap. Margareta Constantiniu. 5, ap. Dan Gh. Teodor (v.n. 44).

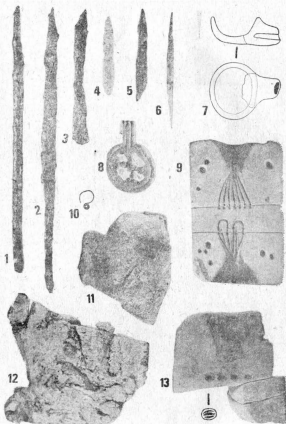
Nu trebuie să ne mire faptul că întâlnim la Tei un tipar de lut pentru cercei, deoarece — ca și în cazul modelelor pentru fibule — se cunoaște de multă vreme și un model de cercei pentru amprentat tipare-calup, dar și acest model-amprentator (*Eindruckmodelle*) fusese considerat (exclusiv) drept „calapod” pentru presat foite metalice (*Pressmodelle*): ne referim la modelul de la Biskupija-Knin<sup>34</sup> (Croația), piesă care își manifestă dubla sa destinație prin aspectul său quasi-identic cu cel al unor cercei stelați turnați de la Keszthely<sup>35</sup>, Moigrad<sup>36</sup>, etc. De altfel păstrarea unor modele (*Eindruckmodellen*) pentru amprentat lutul moale, cu scopul de a realiza tipare-calup, era o necesitate dictată de însăși utilizarea calupului de argilă, care uscându-se, se micșora, micșorînd astfel dimensiunea pieselor fabricate în el și atrăgînd după sine degenerarea produselor, cum ne și dovedesc unele dintre ele: fibule (fig. 7/2), cercei<sup>37</sup>.

<sup>34</sup> A. Alföldi, *Zur historischen Bestimmung der Avarenfunde*, în *ESA*, IX, 1934, p. 285—303, Pl. III/15. D. Csallány, *A kunszentmártoni édrkori órácsát, Szentes, 1933*, p. 33—36. Ljubo Karaman, *Iskopine drutna „Bihaca”*, în *Rad JAZU*, kniga 268, Zagreb, 1940, p. 22 și fig. 17 (p. 17). Zdenko Vinski, *Öhrgehänge mit sternförmigen Ansatz...*, în *Starohrvatska Prosvjeta*, III—2, 1962, Zagreb, p. 31—32 (cu bibl.) și fig. 18. J. Werner, *Slawische Bronzefiguren aus Nordgriechenland*, Berlin, 1953, Pl. IV/9. Josip Korošec, *Uvod u materialno kulturo Slovanov*, Ljubljana, 1952, p. 257, fig. 125. Idem, în *GZM-Sarajevo*, N.S., IX/1934, p. 70, fig. 1/2 (= fig. 2, după trimiterea la figura ale textului francez, p. 84—86). Zđ. Vinski, în *Opuscula archaeologica*, III, Zagreb, 1958, p. 27—31, Pl. XVI. Bogata bibliografie a problemei, pe care o limităm aici la exemplele citate, și la Z. Vinski, în Jan Filip, *Enzyklopädisches Handbuch zur Ur- und Frühgeschichte Europas*, I, Prag, 1966, s.v. *Biskupija*, p. 126. V. și Stipe Gunjača, în *Méll. Abramitz*, I (= *Vjesnik — Split*, LVI—LIX/1, 1954—1957), 1958, p. 231—232 (cu bibl.). Cercei stelați presați de la Holiare (A. Totik, *Slavische-avar. Gräberfeld in H.*, Bratislava, 1968, p. 15, M.p. Pl. XXIX/1 și p. 104, M.p. Pl. LXXXII/32) cu discul ornamentat radial (similar discului modelului de la Biskupija și celui al cerceilor turnați de la Keszthely și Moigrad) arată clar folosirea modelului de tip Biskupija și ca *Pressmodelle*, ceea ce nu este cazul cu modelele-fibule de la Tei și Felnac.

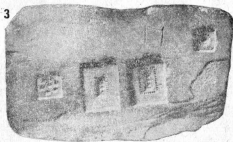
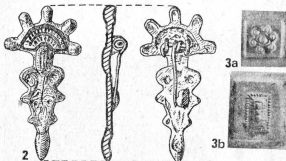
<sup>35</sup> N. Fettich, *Archäologische Studien zur Geschichte der späthun. Metallkunst*, (Arch. Hung. XXXI), Budapest, 1951, Pl. XXXIX/5—6 = Zđ. Vinski, în *GZM-Sarajevo*, X/1955, p. 235, p. fig. 8 (Veszprem, apud Alföldi).

<sup>36</sup> Mircea Rusu, în *Dacia*, N. S., VI, 1962, p. 283, nota 27. Idem, în *Apulum*, IX, (Acta Mus. Apulensis), Alba Iulia, 1971, p. 725, nota 57. V. Cultura bizantină în România, București, 1971, p. 140, nr. cat. 130 (datare țirle).

<sup>37</sup> Pentru cercei, v. Corneliu Cîrjan *Căminul feudal timpuriu de la Gîrlîța-Ostrov*, în *Pontica*, II, Constanța, 1969, p. 121, fig. 18: doi cercei (sec. VII—VIII e.n.), identici ca aspect, dar ușor diferiți ca mărime. Pentru fibule digitate, v. piesele (seria I D. Werner) de la: a) Dămăroaia, a') (Brebeni), b) Fărcașele, c) Buleta, d) Căscioarele, e) Scheufelsdorf; (a, D. V. Rosetti (1934), p. 297, fig. 1/3 = J. Werner (1950), Pl. 31/53; a', M. Butoi, în *Rev. Mus.*, an. VII, nr. 5/1970, p. 434; b, M. Nica, în *SCIV*, 2, 21, 1970, p. 327, fig. 1; c, Gh. I. Petre, în *SCIV*, 18, 1967, I, p. 186, fig. 1; d, v. nota 26; e, J. Werner (1950), Pl. 29/29 = H. Kühn (1956), Pl. XXII/11—11). Și în acest caz, piesa-cap de serie se află în zona noastră dunăreană, cum s-a remarcat pentru seria I G-Werner (v. și seria Arcar-Nestor: I. Nestor, în *Dacia*, N.S., V, 1961, p. 443), fapt care atestă într-adevăr o etapă prealabilă locală, independentă de slavi (ibidem, p. 442). Unele serii de fibule digitate miniaturale (IC, ID, IG, IH—Pergam, IK 48—51, 53—54; serie eterogenă, defalcabilă), cu decor pseudo-Kerbachnitt, trebuiesc hotărît separate de restul fibulelor din grupa I-Werner, avînd prototipuri sau antecedente stilistice (sfîrșitul sec. V — prima jumătate a sec. VI e.n.) în bazinul Dunării și în zona carpatică, putînd fi denumite fibule digitate carpato-dunărene.



6. 1, 3, 5-13, BUDUREASCA 4, 2, BUDUREASCA 3, 4, TIRȘOR-Prahova.  
1-3, 5, instrumente de fier (gravoare, poașona). 4, instrument de fier, lingvi-  
form, pătat de Pb. 6, gravor de bronz. 7, lingură-căuș de lut. 8, pandantiv,  
pseudogranulat turnat din Pb. 9, 13, tipare de piatră. 10, cercel din sîrmă  
de cupru, cu un capăt răsucit. 11-12, bucăți de Pb. (1-3, 3, 11-12 = 1/1 ;  
4-6 = 1/2 ; 7,10 = cca 1/4 ; 9,13 = cca 8/10).



7. 1, POIENIȚA-Vrancea. 2, CÂSCIOARELE-Hfov. 3, ALDENI-Buzău.

1, 3, tipare de pînă (sec. V-VI e.n.) cu matrice pentru turnat modele — „calapoade” (*Pressmodeln*). 2, fibulă digitată din bronz, turnată în tipar bivaln. 3a, 3c, mufașul matricei a și c ale tiparului de la fig. 7/3. (1—2, 3a-3c. 3 = 1/1 : = 2/3). 2, ep. Maria Comsa și Barbu Ionescu (v.n. 26).

Revenind mai atent asupra tiparului de lut de la Tei, observăm că meșterul nu a intenționat să amprenteze și perla-melon de sub micul disc. Ea este abia apăsată și totuși, la bază, i se distinge foarte clar nodul firului (de metal) care o susținea (fig. 4/5 a). Aceasta înseamnă că meșterul a amprentat în lutul moale nu un model, cum este cel de la Biskupija-Knin, ci un cercel autentic, devenit astfel ad hoc model pentru tipare de cercei. În cazul dat<sup>38</sup>, gestul meșterului de la Tei ne consemnează modul de reproducere a modelelor și posibilitatea perpetuării lor, precum și calea proliferării unor tipuri de podoabe, ilustrându-ne de asemenea și preferința meșterului respectiv pentru un anume tip de podoabă dintr-o serie posibilă dată. Interesant, de pildă, este faptul că meșterul de la Tei preferase un tip de podoabă romano-bizantină, pe care avusese prilejul s-o înfăptuiască și să-i rețină amprenta chiar în așezarea de la Tei, sau undeva prin împrejurimi.

Acum, cînd știm că de la Tei provin două unelte de meșteșugar și anume: 1) un model-amprentator (fig. 4/4) pentru tipare de fibule digitale, — podoabe „barbare” —, și 2) un tipar de lut (fig. 4/5) pentru cercei de tip romano-bizantin, firește că începem să devenim mai atenți și cu alte descoperiri de aici, care se află și azi, formînd fondul Rosetti, în depozitul Muzeului din București. Dintre aceste descoperiri, Margareta Constantin publică, în 1965, o lingură-căuș de fier (fig. 4/1), similară aceluia de la Sucidava, și un creuzet de lut, atribuindu-le epocii fierului<sup>39</sup>.

Faptele încep, așadar, să se contureze mai lămurit. Există unele centre din București, ca Tei, ca Soldat Ghișan, de pe traseul riului Colentina (fig. 8), în care urmele meșteșugărești se concentrează vizibil, amintindu-ne, izbitor, de situația-etalon de la Budureasca 4, din preajma Mizilului (fig. 6), unde activitatea meșteșugărească local se desfășura intens, într-un centru contemporan, cu adînci rădăcini în etapele anterioare și cu nenumărate fire de legătură, în vreme, ducînd spre Bizanț<sup>40</sup>. În asemenea împrejurări, capătă importanță, firește, și cele-

<sup>38</sup> J. Werner, op. cit., la nota 28, p. 66—81, discută cazurile teoretice, ilustrându-le concret.

<sup>39</sup> I.O.B., I, 1965, p. 41, fig. 10 (lingura-căuș de fier) și fig. 9 (creuzetul); pentru analogia cu Sucidava, cf. D. Tudor, în *Dacia*, XI—XII, 1945—1947, p. 186, nr. 13, fig. 33/1 și 31/16. Pentru turnarea unor catrame la Sucidava, v. D. Tudor, *Comunicări epigrafice*, III, în *SCIV*, 16, 1963, 2, p. 364, nr. 16, fig. 2/7: litera D = veriga catramei, litera L = spîmîl catramei (cf. Glasberg, la nota 6) de tip, e. gr. *Nadrija* (Seoba *Naroda*, *Arheološki nalazi Jugoslovenskog Podunavlja*, Zemun, 1963, p. 50, grob 15, fig. 4: sec. V e.n.) sau *Köln-Müngersdorf* (J. Werner, *Münzdat. Austr. Grabfunde*, 1935, Pl. 8/21).

<sup>40</sup> Victor Teodorescu, *Despre cultura Ipotești—Cîndești în lumina cercetărilor arheologice din NE Munteniei (regiunea Ploiești)*, în *SCIV*, 13, 1964, 4, p. 485—503; cf. p. 486 și fig. 1/15—20 = așezările Budureasca 1 — Budureasca 6 (Budureasca 7 — Budureasca 10, descoperite după 1964); cf. și p. 489: obiecte din fier cu aspect de „cule” (recte gravoaze), din aramă: fragmente de tablă, un „cul” și sîrme (recte deseuri și un „gravor de bronz”). Idem, în *Actes du VII<sup>e</sup> Congrès des Sci. Préhistoriques et Protohistoriques*, Praga 1966, vol. 2, p. 1041—1044; cf. p. 1042: zgură, lupe, instrumente de fier, tipare pentru bijuterii. Idem, în volumul *Tresors de l'art ancien en Roumanie*, Petit Palais, Paris, 1970, p. 89, nr. cat. 392—396: un tipar de la Budureasca 3 (396), două tipare de la Budureasca 4 (392—393), un lînzou de bronz și un gravor (394, 395) de la Budureasca 4.

alte puncte din Bucureștiul de azi, în care s-au întâlnit izolat urme ale activității meșteșugărești. Din rîndul acestora, se evidențiază îndeosebi așezarea de la Străulești-Lunca (tot pe râul Colentina), prin tiparul de lut pentru crud (fig. 3/6) descoperit aici, care ne demonstrează că meșteșugarii aceștia, romanici, erau deja creștinați<sup>41</sup>, deosebindu-se net de migratorii slavi încă păgini.

Rezultatele cercetărilor din ultima vreme ne și asigură că producției acestor meșteșugari locali îi sînt specifice nu numai anumite tipuri de podoabe, de caracter roman-tîrziu și romano-bizantin, dar și anumite asocieri de piese (legate de port: cercei, fibule, romano-bizantine sau digitate miniaturale, limbi de curea, cataramae), precum și o anumită tehnică de realizare și un anumit stil, care nu se mai poate azi confunda cu alte stiluri înrudite<sup>42</sup>. Oricît ar fi de bizantine motivele de inspirație, rozeta pentru cercei de pe tiparul de la Soldat Ghivan

Idem, în vol. *Treasures from Romania*, British Museum, Londra, 1971, p. 86—87, nr. cat. 392—396. Idem, în vol. *Guldschatter från Karpaterna, Fornitida och medeltida metallkonst i Rumänien*, Statens Historiska Museum, Stockholm-Göteborg, 1970, p. 61—62, kat. nr. 392—396. Idem, în XIV<sup>o</sup> Congres Internațional des Études Byzantines, (Réz.-Comm.) București, 1971, p. 157—158 (tiparele pentru turnat podoabe) Idem, în *Buletinul Informațional* nr. 1, la A VII-a Conferință de lucru a arheologilor din R. S. România, București, nov.-dec. 1971, p. 43—46; v, p. 44.

<sup>41</sup> Margareta Constantin, op. cit. (1968), p. 675; opinii similare: Victor Teodorescu, în *Actes du VII<sup>e</sup> Congrès... Praga 1968*, t. 2, (1971), p. 1043 (pe baza unui tipar cu un element cruciform, de la Budureasca 4); C. Preda, în *SCIV*, 13, 1967, 3, p. 514, fig. 1 (tiparul pentru cruci de la Olteni); Szekely Zoltán, în *Dacia*, N.S., XV, 1971, p. 358 (tiparul de la Cristur, p. 354, fig. 1/3), toate cazurile demonstrînd generalitatea fenomenului în sfera activității meșteșugărești din cuprinsul culturii Ipotești—Cîndești. Cf. și filacterul dintr-un mormînt de incinerare de la Săratu-Monteoru: Eugenia Zaharia, în *Dacia*, N.S., XV, 1971, p. 293. Un nou tipar pentru cruciulițe (de tip Pirjonia; cf. Vasile Culică, în *Dacia*, N.S., IX, 1965, p. 419—425, fig. 1 și 2; cf. *Die Ist. Dobrogei*, II, București, 1968, p. 356, fig. 68/3) provine de la Izvoacul Dulce, com. Merei — Duzlău (recuperat de E. M. Constantinescu, împreună cu care îl vom publica).

<sup>42</sup> În lipsa unui Corpus adnotat al numeroaselor podoabe și accesorii vestimentare de epocă, descoperite (unele de peste un veac, altele mai de curînd) la N. de Dunăre, în zona extracarpatică, considerăm foarte utilă prezentarea sintetică — aprofundată și responsabilă — a problemei, așa cum au expus-o Radu Florescu și Răzvan Theodorescu—Radu Florescu, în *Istoria Artelor Plastice în România* (sub red. acad. G. Oprescu), Ed. Meridiane, București, 1968, p. 81—97. Răzvan Theodorescu, în vol. *Păgini de artă veche românească de la orig. pînă în sec. XVI*, București, 1970, p. 9 sqq. Victor Teodorescu, în *Trésors de l'art ancien en Roumanie*, Paris, 1970, p. 85—91. Idem, în *Treasures from Romania*, Londra, 1971, p. 83—87. Dan Gh. Teodor, *Elemente și influențe bizantine în Moldova în sec. VI—XI e.n.*, în *SCIV*, 21, 1970, 1, p. 101—106, 108—112. Victor Teodorescu, în XIV<sup>o</sup> Congres Internațional des Études Byzantines (Réz.-Comm.), București, 1971, p. 157—158. Ion Barnea, în *Cultura bizantină în România*, Catalogul expoziției vernisate cu prilejul celui de-al XIV-lea Congres Internațional de Studii Bizantine, București, sept. 1971, p. 30—31, 47—48. Sugestive analogii, din alte zone la N. Aberg (1923), Otto v. Hessen (Verona, 1968), p. 9—10 (+ bibl.). Syna Unzö (1968), p. 176—178. István Erdélyi, *Die Kunst der Avaren*, in *Altötum*, 16/4, 1970, 243—250 (cu bibl.), V, și infra, nota 46. W. Holmquist Christl, *Kunst u. Germ. Ornament*, in *Accad. Dei Lincei Quaderno*, 105, Roma 1968, p. 349—374. Privitor la asocierile de piese care caracterizează complexele zonei extracarpatică în epoca dată, semnalăm următoarele grăpări: a) fibule digitate + limbi de curea (Sold. Ghivan N., anexa I—6; Tei, anexa I—9; o limbă de curea, presată, la Budureasca 4 (inedită); alta turnată, descoperită izolat în Muntenia, la V. Pirvan, *Getica*, București, 1926, p. 62, fig. 10: „mîner de cușit” atribuit artei greco-scito-getice; altă piesă izolată provine de la Poiana—Tecuci; Ec. Dunărenu-Vulpe, în *Dacia*, V—VI, 1935—1936, p. 164, fig. 15/1, aparținînd unui nivel distrus de inmor-



(fig. 3/1 b) se va deosebi, totuși, de omonima sa de la Schitu (Dobrogea)<sup>43</sup>, așa după cum catarma de la Butimanu (fig. 5/3) își află replica sa cvasi-perfectă nu în alte părți, ci pe tiparul cu însemn paleocreștin de la Prăjești-Traian (Bacău)<sup>44</sup>, din Moldova, (fig. 5/5) la N de Dunăre, deci. În acest sens este poate util să se adauge că tot la Soldat Ghivan (fără să știm în ce complex) Gh. Cazimir descoperise și o aplică bizantinoidă pentru curea (Pressblech) de tipul celor a două scuturi afron-

mintări din sec. VI-VII e.n., reprezentat de M<sub>29</sub>, cu capul la est; la Sărata Monteoru, de unde provin 13 fibule digitate întregi sau fragmente — I. Nestor, în SCIV, X, 1959, 1, p. 30, n. 3, cu bibl. — apar doar 2 cazuri de cataramă cu „gaică” pentru limbă de curea: informații prof. I. Nestor, Cf. Syna Uenze (1966): p. 178 sqq, nr. 6 și 35 (cu bibl.) b) fibule digitate + cercei cu capătul răsucit în formă de disc (Budureasca 4: fibula — tip IH — semnalată de noi în Trezora, Paris, 1970, p. 89 și în Tressures..., Londra, 1971, p. 86, — în copie la Muz. Ist. R.S.R. —, iar cerceul cu capătul răsucit în formă de disc îl publicăm mai sus, în text, fig. 6/10; fibulă digitată Var. tip IH + cercei cu capătul răsucit, și la Pruneni-Buzău, M<sub>2</sub>/1957, înhumat cu capul la est (Victor Teodorescu, în Bst. Inf. 1/1971, p. 45, piesele fiind expuse la Inst. de arheologie, cu prilejul celei de-a VII-a Conferințe de lucru a arheologilor din R. S. România, București, nov.-dec. 1971); doar cercei, neasociați cu fibule digitate și la Ipotești: B<sub>1</sub>/1960, inediți, săpături Marinei D. Popescu; cf. Balta Verde: D. Berciu și Eaz. Coșea, în Materiate, II, 1956, p. 404, fig. 133/5, asociat cu cataramă bizantină de tip Siracusa), c) fibule romano-bizantine + limbă de curea (Tirggor — Prahova, inediți, fibula din așezare, iar limba de curea din zona necropolei publicate de Gh. Diaconu (Tirggor, București, 1963); cf. ibidem, p. 12 și Pl. II: M<sub>105</sub> bis, avar, cu capul la est: Gh. Diaconu și P. Diaconu, în SCIV, XIII, 1962, 1, p. 165—171, (Orientarea cu capul la est, nespecifică avarilor, cf., conțrar, D. Csallány, Arch. Denk. d. Gepiden, Bp, 1951, p. 347—8/, apare în medii romane încă din sec. II e.n.: C. Ionomu, în Postică, Constanța, 1968, p. 253—261 (Neptun), continuată a fi întâlnită, alături de alte orientări, în peste 40 diferite necropole, cele mai multe sigur creștine, din sec. IV—VIII e.n.: cf. Victor Teodorescu, în Actes du VII<sup>e</sup> Congrès., Praga, 1966, (1971), t. 2, p. 1043: Creștini nedogmatici? „arhaici” diferențiați de mozaicii vestici?); d) cercei stelați + brățări cu capete îngroșate (Ceptura, înhumat cu capul la est: Victor Teodorescu, în SCIV, 13, 1964, 4, p. 498, nota 21).

Grupurile semnalate (a-d), se regăsesc — toate sau unele — și în mediile gepidice intrate în contact cu romanitatea din Transilvania, (Noșlac: Mircea Rusu, în Dacia, N.S., VI, 1962, p. 269—292, cu bibl. la p. 281—294: Veresmort, Gimbas, etc.; Morești: K. Horedt, în Actes du VII<sup>e</sup> Congrès., Praga 1966, t. 2 (1971), p. 1046: Pl. XLVI/5, 6: fibule rom.-biz. de fier, neasociate; Bratei: I. Nestor, Les Rapports des Avars et des Slaves avec la population indigène sur le territoire de la Roumanie, comunicare prezentată la Al VIII-lea Congres Internațional de Științe Pre- și Protoist., Belgrad, 1971). Aceste grupări (a-d) probează și ele caracterul local, romanic, de apăsare coloratură „gepidică” (cf. „gepid, odinioară creștin” : Theophyl. Simm., Hist., VI, 8<sub>12</sub>) al complexelor Ipotești—Cindești din care provin piesele, micșinări asociate asemănător în creșt complex slau contemporan lor (cf. e. gr., necropola de la Sărata-Monteoru, unde e rar întâlnit doar cazul a). Prin filiera locală, slavii preiau elemente „gepidice” (recte locale: vezi stilul lor?). V. și nota 51.

<sup>43</sup> Horia Slobozianu-Ioan Ticu, Așezarea antică de la Schitu-Dobrogea, în SCIV, 17, 1966, 4, p. 697—699, fig. 18/1.

<sup>44</sup> Dan Gh. Teodor, în Cerpăca, II, Bacău, 1969, p. 272, fig. 13, și nota 27. Idem, în Memoria Antiquitatis, I, Piatra Neamț, 1969, p. 202, fig. 16/11. Idem, în SCIV, 21, 1970, 1, p. 107, fig. 6/12. Cf. Cultura bizantină în România (1971), p. 147, nr. 169. Cf. multiple analogii, dar și diferențe nete, la Syna Uenze (1966): detaliu la cataramă de tip Gäter: p. 152 sqq., de tip „mit gegenständigen Tieren”: p. 154 sqq., și de tip „bavarez”: p. 156 sqq., cu listele resp. și fig. Lesne de constatat „bavarezul” greoi al tipului bavarez, de pildă, în ciuda unor detalii, ca deschiderea gurii: p. 157, fig. 8/66 = Emiling, 9/69 = Oberplebing, 10/77 = Untereching, 10/78 = Salzburghofen, etc. Cf. și N. Aberg (1923), p. 127, fig. 268. Marițana Florescu—V. Căpitanu, în Arheologia Moldovei, VI, 1968, p. 216, fig. 38/3.



tate, cu „ornament floral înfățișând o lălea stilizată”<sup>45</sup>. Varianta este „barbarizată” și J. Werner, de pildă, pe baza mobilității tiparelor-calapoade (*Pressmodellen*), o atribuie unor cercuri avarice timpurii<sup>46</sup>, deosebind-o și el de produsele propriu-zis bizantine. Numai că, — dintre teritoriile aflate sub „dominația” avarilor —, singurul loc unde s-au găsit și cele mai vechi tipare pentru turnat calapoade-modele (fig. 7/1,3) se află aici, la N de Dunăre, la Poienița-Vrancea și la Aldeni-Buzău, în aria culturii dacoromane Ipotești-Cindești<sup>47</sup>. Se demonstrează, astfel, unde anume se fabricau modelele (*Pressmodellen*) care apoi circulau în diferite medii avarice timpurii; sau, altfel spus, ca să ne precizăm viziunea, cine anume erau creatorii-producători ai acestor bunuri, numite modele (de inspirație bizantină, dar de factură „barbară”), și cine — până la urmă și mai cu seamă — beneficiarii produsului lor.

Faptul că modelul pentru fibule de la Tei folosea la fabricarea unor podobe prin excelență „barbare”, descoperite îndeosebi în complexe aparținând migratorilor (cimitirul slav cu elemente locale de la Sărata Montecru, sau cel gepidic de la Bratei)<sup>48</sup> nu ne mai intrigă astăzi de fel, deoarece știm că și dacii din sec. III e.n. fabricaseră, — și tot în zona orașului de azi București, — mici oglinjoare de tip ponto-sarmatic, pentru uzul sarmaților cu care conviețuiau sau chiar și pentru dacii localnici<sup>49</sup>, cînd moda oglinzilor respective se va fi extins și la ei.

<sup>45</sup> Gh. Cazimir, în *I.O.B.*, I, 1963, p. 60. Cele mai apropiate analogii, cvasi-identice ca formă, dar cu decor ușor diferit: *Noet Kneževac* (*Seoba Narods*, Zemun, 1962, p. 23, Pl. XIV/2: lung. 3,8 cm. ca și în cazul piesei de la Sold. Ghivan), *Felnac* (Hampel, III, 1905, p. 748 = N. Feltich, 1926, Pl. IV) = László Gyula, *Adatok az avarokorok kőművelő-készletéhez*, Budapesta, 1935, Pl. II/5). Cf. și *Kunstzentralen*: D. Csallány (1933), Pl. I/10.

<sup>46</sup> J. Werner (1970), p. 71—73.

<sup>47</sup> Poienița-Vrancea: Victor Teodorescu (Paris, 1970), p. 89 = (Londra, 1971), p. 85—87. Tiparul de la Aldeni-Buzău, descoperit de elevii școlii din Aldeni, va fi publicat de noi împreună cu colegul Vasile Drimboceanu de la Muzeul din Buzău, care a cercetat local și condițiile descoperirii. Mulajul matriței a de pe tiparul de la Aldeni (v. supra, în text, fig. 7/3 a), corespunde perfect aplicei presate din tezaurul (inedit) descoperit mai demult în fostul jud. Buzău și achiziționat în 1941 de către Muzeul Național de Antichități (2 cercei triunghiulari — nr. inv. AV 87—88; 1 inel — nr. inv. AV 89; 7 aplici-rozete — nr. inv. AV 90—96), piesele aflându-se azi expuse în Tezaurul istoric național de la Muzeul de istorie al Republicii Socialiste România. După unele date și informații culese de noi în teren, locul descoperirii tezaurului ar fi împrejurimile comunei Pîrscov.

<sup>48</sup> I. Nestor, în *Dacia*, N. S., V, 1961, p. 438, nota 19. Cf., *idem*, *SCIV*, X, 1959, 1, p. 50, nota 3. Eugenia Zaharia, în *Dacia*, N. S., XV, 1971, p. 278—285: o judicioasă prezentare recentă a complexității problemelor perioadei (cu bibli.). Datele privind necropola III, gepidică, de la Bratei au fost expuse concludent de către prof. I. Nestor, în comunicarea de la Congresul al VIII-lea de la Belgrad (sept. 1971) (v. nota 42 — ad fine); cf. și *Cultura bizantină în România*, București, 1971, p. 138, nr. cat. 121 (cu baza stelară).

<sup>49</sup> Vlad Zîrza, prin cercetările de la Militari — București, a descoperit un tipar de lut pentru turnat oglinjoare „sarmatice”: Gh. Bichir, în *Dacia*, N. S., XI, 1967, p. 209—211. Pe bună dreptate, Gh. Bichir, propune denumirea de „sarmato-carpice” pentru piesele cu tamga (Gh. Bichir, *Les Sarmates sur le territoire de la Roumanie*, în *Actes du VIII<sup>e</sup> Congrès International des Sci. Pré- et Protohist.*, t. I, Rapp. Gén., Belgrad, 1971, p. 279—280, cu nota 28 la p. 283), dată fiind prezența lor și în numeroase complexe carpo-dacice din Moldova și Muntenia. Un nou exemplar (fragm.) și la Străulești-Mălcănești: Margareta Constantin și Panait I. Panait, în *București*, VI (1968), p. 60 și fig. 3/11 = 8/2, de comparat cu Gh. Bichir (1967), p. 210, fig. 20/14 și cu semnele similare care apar pe ceramica Ipotești-Cindești: e. gr., D. V./Rosetti (1934), p. 210, fig. 5/4 (*crux gammata*).

Deținem, deci, astăzi nu numai dovada privind antecedentul local meșteșugăresc, care atestă continuitatea<sup>50</sup> ei și precedentul relațiilor dintre meșteșugarii locali și migratorii veniți peste ei. În cadrul acestei realități specifice zonei și timpului dat, trebuie înțeleasă justitea tezei acad. C. Daicoviciu, că moda este un fenomen care cuprinde *ethnosuri* diferite, după cum ele veneau sau nu în contact cu sursele model<sup>51</sup>. Prin cercetările de la Bratei (Transilvania), prof. I. Nestor a demonstrat concret acest adevăr, subliniind că podoabele trebuie judecate doar în contextul lor arheologic strict, singurul care este în drept să ne asigure atribuirea etnică<sup>52</sup>. Cazul fibulei digitate miniaturale este un caz exemplar, întărit și prin reevaluarea piesei-model pentru fibule de la Tei. Dacă, cu ani în urmă, stadiul mai puțin avansat al științei nu permisesse concluzia de rigoare chiar descoperitorului ei, astăzi necesitatea a fost împlinită ca un omagiu adus muncii cercetătorului de la Tei.

<sup>50</sup> Victor Teodorescu, *Populația din regiunile extracarpătice ale României în sec. V—VII e.n.* (Muntenia), teze expuse în *Buletin Informatic 1*, la *A VII-a Conferință de lucru a arheologilor din R. S. România*, București, nov.-dec. 1971, p. 43—46; v. 44. Alături de meșteșugarii aborigeni, a căror neîntreruptă activitate probează continuitatea, este de admis un permanent aflus de noi elemente meșteșugărești romano-bizantine plesate din Imperiu, pentru a scăpa de gresia fiscalitate, de abuzurile și năpăstuirile descrise de Procopius din Caesarea (*Anekđ.*, 11,32,39): „O mulțime mare de oameni fugeau fără încetare la barbari sau la romanii din ținuturile cele mai depărtate; ... Pentru a găsi un ascunziș, fiecare părăsea bucuroș pământul strămoșesc și fugea într-o țară străină, ca și cum locul său de baștină ar fi fost lunt de dușmani” (*Dacorom. verit.* H. Mihăescu, *Procop. Caes., Hist. arc.*, București, 1972, p. 105, 107; *Anekđ.*, 25,25: „Λατράτοες ἰσὶ καὶ μετεσγάρησιν ἔσαν οἱ σιλλί, δίρεστε, σὰ σὺφειν ἐν φόβῳ καὶ ἐκ πολλῶν ἐπαύσαντο τὴν ἐλευθερίαν ῥωμαίων καὶ ἔφευγον...” *ibid.*, p. 139; *Anekđ.*, 28,39: „dar cel mai amarnic i-a lovit pe cumpărătorii de pîine, cum sînt meșteșugarii... și alți oameni năpăstuiți și care nu pot trăi fără să cumpere pîine” *ibid.*, 203; Și agricultorii fugari: *Anekđ.*, 23,14 *ibid.*, p. 183; eretici fugari: *Anekđ.*, 11,23 *ibid.*, p. 103). Exclusivist însă, (ca și în privința fibulelor digitale), arheologul vest-german J. Werner nu culege din Procopius din Caesarea decît mențiunea că sklavenii și anții, în incursiunile lor de pradă în Imperiu, luau mulți prizonieri („zum Jahre 540 allein 100.000 Personen“: /cf. *Procop. An.*, 18,28: 200.000 / J. Werner, in *Actes du VIII Congrès Int. des Sci. Pré- et Protohist.*, t. 1, Rapp. Gén., Belgrad, 1971, p. 244, prizonieri cărora li s-ar datora — exclusiv, după subiectiva d-sale părere — „importul” bizantin la N de Dunăre... (neexplicînd, evident, astfel, și prezența pieselor bizantinoide)).

<sup>51</sup> C. Daicoviciu, *Problema continuității în Dacia*, în *A.I.S.C.*, III, 1936—1940, Cluj, 1940, p. 263—266. *Idem*, *Le problème de la continuité en Dacie*, în *Revue de Transilvanie*, VI, 1940, p. 67—68 (și extras București, 1940, p. 67—68. Republicat și în C. Daicoviciu, *Dacies — Bibliotheca Musei Napocensis* — I, Cluj, 1970, p. 495—496). C. Daicoviciu, *La Transilvanie dans l'antiquité*, București, 1945, p. 306 n. 1 și p. 238. În sensul tezei juste a acad. C. Daicoviciu, adăugăm că preocupenții exclusiviști uită faptul, esențial, că podoabele (ca valori culturale) sînt concomitent istoric determinate, dar și universal valabile; sînt social determinate, dar și general umane; ele, însă, polarizează ierarhic în diferite culturi; sînt pe tipuri, centrale în unele culturi și secundare în altele (statistica, Cf. grăpările a-d, nota 42, dă exemple foarte sugestive). A crede că într-o epocă atît de dinamică, cum este perioada migrațiilor, valorile culturale parcurg „încapsularea”, — într-un fel de „conținere etnică” —, spațiul european, înseamnă a contrazice și a nega „mobilitatea” deja sesizată chiar de către acei arheologi-preocupenți: J. Werner, (1970), p. 65—81, în special, p. 71—75.

<sup>52</sup> I. Nestor, *Les Rapports des Avars et des Slaves avec la population indigène sur le territoire de la Roumanie*, comunicare prezentată la *Al VIII-lea Congres Internațional de Științe Pre- și Protoistorice*, Belgrad, 1971.

## ANEXA I.

*Lista vestigiilor meșteșugărești din sec. V/VI-VII e.n. descoperite în București*

## 1 BĂNEASA (fig. 8/7). Săpături Margareta Constantinu.

- a) creuzet de lut, în formă de bol, cu gura treflată. Înălțimea: Fig. 2/1  
3,5 cm. Lărgimea: 6,2 cm.  
Bibl.: SCIV, 17, 1966, 4, p. 675, fig. 5/1.

## 2 CASA ARMATEI (fig. 8/4). Săpături supravegheate de MIMB.

- a) creuzet de lut, fragmentar, cu corp cvasi-cilindric, fund Fig. 2/2  
ovoidal și gura rotundă. Înălțimea: 5,5 cm.  
Bibl.: București, I, 1954, p. 248, fig. 40/8; Studii și referate... I, 1954, p. 525, fig. 40/8. Cf. și textul, nota 11.

## 3 DĂMĂROAIA (fig. 1/1). Săpături D. V. Rosetti.

- a) cuptor de olar în groapă simplă, cu vasele (lucrate cele mai multe cu roata, dar și cu mina) așezate pe două rânduri etajate. Sub și printre vase, se aflau suporturi cilindrice de lut (Netzenker).  
Bibl.: Germania, 18, 1934, p. 211—12, 213 și fig. 6.
- b) tipar de piatră, monofacial, monopolar (avind călee la un singur pol), probabil pentru turnat plăcuțe pentru cataramă (valva din spate). Nec demensio. Fig. 2/5  
Bibl.: București, I, 1954, p. 259; Studii și referate... I, 1954, p. 536. Bucureștii de odinioară, 1959, p. 33, Pl. XXXI/12. Cf. și supra, în text, nota 6.
- c) lingură-căuș, de lut, pentru turnat metalul topit. (Cf.  
Bibl.: București, I, 1954, p. 259; Studii și referate... I, fig. 6/7  
1954, p. 536. Nec demensio.

— GHIVAN NICOLAE: vezi Sold. Ghivan Nicolae

## 4 MILITARI (fig. 8/5). Săpături Vlad Zîrba și Gh. Cazimir.

- a) fibulă romano-bizantină de bronz, cu piciorul întors pe Fig. 2/3  
dedesubt și legat de corp (legătura ruptă și pierdută);  
probabil rebut. Lungimea: 4,5 cm.  
Bibl.: C.A.B. I, 1963, p. 69, fig. 17/3 și p. 379, Pl.  
II/1. SCIV, 17, 1966, 4, p. 676, fig. 8/5.

— PLAȚA DE FLORI: vezi Sf. Ioan Nou

## 5 SF. IOAN NOU (stradă), fig. 1/3). Săpături MIMB.

- a) cuptor de oale, în groapă simplă, tronconică, cu prag. Fig. 1/1-2  
circular pe fund — vatră. Suportii de lut.

Bibl.: Bucureștii de odinioară, 1959, p. 34, Pl. XXXVII/  
2 a — 2 b. și XXXIV/3.V. și Pl. XXXIV/1-2.

6 SOLD. GHIVAN NICOLAE (stradă), (fig. 8/8). B<sub>10</sub> 1962. Săpături.

Gh. Cazimir.

- a) tipar bifacial, monopolar (avînd culee la un singur pol); Fig. 3/1  
calcar alburii, fin, degradat; pe una din fețe matrice  
pentru: o rozetă (fig. 3/1/b), un element cu două tortițe  
(fig. 44/c) și un element filiform cu nod (fig. 4/1/a) (pen-  
tru suspendat „perle” ?); pe fața opusă, patru elemente  
filiforme simple (fig. 3/1/d). Dimensiuni: 6,3 × 3,5 × 1,4  
— 1,8 cm. MIMB, nr. inv. 81.808/S.V. 5591.

Bibl.: I.O.B. I, 1965, p. 59, fig. 7 SCIV, 17, 1966, 4,  
p. 673—74, fig. 5/2. Cultura bizantină în România, nr. 119.

- b) lingură-căuș, din lut, pentru turnat metalul topit. MIMB, (Cf.  
nr. inv. 86.935/5606/964. Lungime: 6,5 cm. fig. 6/7)

Bibl.: I.O.B., 1965, p. 57.

- c) pensetă de gluvaerglu, din fier MIMB, nr. inv. S.V. 5642/ Fig. 3/4  
965. Lungimea: 3,3 cm.  
— inedit

- d) cosor din fier, cu minier torsadat. MIMB, nr. inv. Fig. 3/5  
86.985/5656. Lungimea: 14,5 cm.

Bibl.: I.O.B., I, 1965, p. 59, fig. 8.

- e) MIMB, nr. inv. S.V. 5623.  
— inedit.

- f) MIMB, nr. inv. S.V. 5605/964.  
— inedit

- g) MIMB, nr. inv. 5634/965  
— inedit.

- h) MIMB, nr. inv. 86.968/S.V. 5639.  
— inedit.

- i) MIMB, nr. inv. S.V. 5638/965 (deșeu).  
— inedit.

- j) limbă de curea (*Schlaufenriemenzunge*) de bronz. Fig. 3/2  
MIMB, nr. inv. S.V. 5604/964. Lungimea: 4,6 cm.

Bibl.: I.O.B., I, 1965, p. 59, fig. 3.

Tot de la Sold. Ghivan Nicolae, provine și următoarea  
piesă-unealtă:

- k) MIMB, nr. inv. 5619/964 (marcaj : Gh. N. 1961, S.,-0,40).  
— inedit.

Pentru activitatea meșteșugărească, prezintă interes și :

- l) fragment-deșeu de fibulă digitată (Werner, tip I-F, degenerat), reprezentând placa superioară, cu cinci butoni („degete”) a unui exemplar rebutat. M.I.M.B. nr. inv. 86.937/5608/964 (B<sub>12</sub>). Înălțimea fragmentului : 3,25 cm. ; lățimea maximă (inclusiv butonii laterali) : 3,8 cm.  
Bibl. : I.O.B., I, 1965, p. 59, p. fig. 2. SCIV, 17, 1966, 4, p. 673, fig. 2/3. Fig. 3/3

7 STRĂULEȘTI-LUNCA (fig. 8/6a). Săpături M. Constantiniu.

- a) tipar de lut ars, negricios, monofacial, monopolar (avînd culee la un singur pol) folosit pentru turnat cruci cu brațe scurte, egale, ușor lățite la capete. Dimensiuni: 4,8 × 2,7 × 1,5 cm. Bibl. : SCIV, 17, 1966, p. 674—5, fig. 5/3. Fig. 3/6  
Cult. biz. în România (1971). nr. 102.

8 STRĂULEȘTI-MAICĂNEȘTI (fig. 6 b) .Săpături M. Constantiniu.

- a) tipar păstrat monofacial (una din fețe distrusă din vechime), bipolar (cu două culee, câte o culee la fiecare pol) ; gresle clivantă, fină, calcaroasă, slab cafenie. Tiparul folosea la turnarea granulelor, în vederea ornamentării unor podoabe cu detalii sau decor granulat. Fig. 5/4  
MIMB, nr. inv. 97.621/S.V. 5998. Dimensiuni : 5,8 × 4,0 × 1,0 cm.  
Bibl. : C.A.B., II, 1965, p. 161, fig. 72. Cf. nota noastră 15 (supra, în text, datare sec. VI.e.n.).

9 TEI (fig. 8/2). Săpături D. V. Rosetti.

- a) fibulă-model-amprentator (*Eindruckmodelle*) pentru realizarea tiparelor de lut pentru fibule digitate miniaturale (tip I-H Werner). Metal alb (potin). Lungimea : 3,23 cm. Fig. 4/4  
Bibl. : Germania, 18, 1934, p. 207, fig. 1/4. J. Werner, *Slavische Bügelfibeln...* p. 154, Pl. 30/41. Herbert Kühn, *Das Problem d. m.-germ. Fibeln...* (Bonn, 1958), Pl. XXIII/II.37. Bucureștii de odinioară (1959), p. 33, Pl. XXXI/11.  
București, Scurt istoric (f.a., id est 1960), fig. p. 16, sus. Cf. supra, textul și notele 8 și 25 (funcționalitatea reală a piesei).
- b) tipar de lut ars, cărămiziu-roșiat, monofacial, fără culee (sau abia schițată, dacă ușoara depresiune de la polul mai lat al tiparului nu este întâmplătoare) ; matrită pentru cercei cu umbo și „perlă”-melon, suspendată (tip de cercei roman tirziu și romano-bizantin). MIMB, nr. inv. 1384/957. Dimensiuni : 6,1 × 4,1—3,4 × 2,1 cm. Fig. 4/5

Bibl. : D. V. Rosetti, *Din preistoria Bucureștilor*, I, *Civilizația de tip București*, — *Die Bukarester Kultur* —, București, 1936, p. 11, nota 5 bis, fig. 49 și 50. (p. 24-text germ.). *Bucureștii de odinioară*, (1959), p. 22. Margareta Constantiniu, în *I.O.B.*, I, 1965, p. 34—36, Valeriu Leahu, *Cultura Tei*, București, 1966, p. 70. Pentru datarea tiparului în sec. V-VII e.n., vezi *supra*, textul și notele 29—34.

- c) lingură-căuș de fier pentru topit și turnat metale. MIMB, nr. inv. 2638/57. Căușul :  $\varnothing = 10,0 \times 8,5$  cm. Lung. cozii = 3,7 cm. (restul rupt). Fig. 4/1

Bibl. : Margareta Constantiniu, în *I.O.B.*, I, 1965, p. 41, fig. 10. Pentru datare în sec. V-VI e.n., v. *supra*, textul și nota 39.

d) creuzet de lut (similar, ca formă, celui de la Băneasa). — *Nec demensio*.

Bibl. : Margareta Constantiniu, în *I.O.B.*, I, 1965, p. 41, fig. 9. Pentru datare în epoca prefeudală, v. *supra*, textul și nota 39.

- e) limbă de curea (*Schlaufenriemenzunge*) din bronz. MIMB, nr. inv. 15.822/1441. Lungimea : 4,7 cm. Fig. 4/3

Bibl. : *Bucureștii de odinioară*, (1959), Pl. XXVIII/21. Pentru datare și încadrare, v. *supra*, textul și nota 7.

- f) limbă de curea similară, dar cu decor diferit. Bronz. MIMB, nr. inv. 15.821/1440. Lungimea : 4,65 cm. Fig. 4/2

Bibl. : *Bucureștii de odinioară*, (1959), Pl. XXVIII/22. Pentru datare și încadrare, v. *supra*, textul și nota 7.

## ANEXA II.

*Complexe, unelte, procedee (tehnici), produse.*

amprentarea tiparelor de lut : Tei (I-9a) ; v. și tipare de lut.

amprentator : v. Model-amprentator.

căuș : v. lingură-căuș (pentru turnatul metalelor).

„cosor” : Sold. Ghivan N. (I-6d).

creuzet : Băneasa (I-1a), Casa Armatei (I-2a).

cuptor de olar : Dâmbovița (I-3 a), str. Sf. Ioan Nou (I-5a).

deșeu : Militari (I-4a), Sold. Ghivan N. (I-6i, 1).

„fibule” digitate : Sold. Ghivan N. (I-6 1 : deșeu), Tei (I-9a : model).

fibulă romano-bizantină : Militari (I-4a : rebut).

„filarea” metalelor : Sold. Ghivan N. (I-6i : deșeu) ; v. și pandantivi

— filiformi.

gluvaergiu : Sold. Ghivan N. (I-6c : pensetă) ; v. și tipare

gravor, gravarea matritelor : v. tipare de piatră.

limbă de curea : Sold. Ghivan N. (I-6j), Tei (I-9e, f).



lingură-căuș (pentru turnat metale) :

— de fier : Tei (I-9c)

— de lut : Dămăroaia (I-3c), Sold. Ghivan N. (I-6b).

model-amprentator pentru fibule digitate : Tei (I-9a).

olar : v. cupitor de olar.

pensetă giuvaergiu : Sold. Ghivan N. (I-6c).

rebut : v. deșeu.

tipare (pentru turnat piese sau elemente) :

— de lut : Străulești-Lunca (I-7a), Tei (I-9b).

— de piatră : Dămăroaia (I-3b), Sold. Ghivan N. (I-6a),

Străulești-Măicânești (I-8a)

turnarea metalelor : Băneasa (I-1a : creuzet), Casa Armatei (I-2a : idem)

Dămăroaia (I-3b : tipar cataramă ? ; I-3c : căuș), Militari ?

(I-4a : rebut, fibulă r.-b.), Sold. Ghivan N. (I-6a : tipar

cercei : I-6b : căuș ; I-6j : limbă de curea ; I-6 l : deșeu,

fibulă digitată), Străulești-Lunca (I-7a : tipar pt. cruci),

Străulești-Măicânești (I-8a : tipar pt. turnat granule),

Tei (I-9a : model pentru fibule digitate ; I-9b : tipar pt.

cercei ; I-9c : căuș ; I-9d : creuzet ; I-9e, f : limbi de curea)

V. și anexa III.

### ANEXA III

#### Tipuri de piese (elemente) turnate

cataramă cu placă fixă, mică, ușor evazată ; imitație tip Dindogetia (Dămăroaia, I-3b)

cercei : vezi pandantivi

cruci cu brațe egale, ușor evazate ; imitație tip Malta (Străulești-Lunca, I-7a).

fibule digitate de tip carpato-dunărean (Sold. Ghivan N., I-6 l — tip

Werner I F degenerat ; Tei, I-9a = Werner I H). *NOTA BENE* :

alte două fibule digitate fragmentare (de la Dămăroaia și Băneasa), deși nu ne oferă nici un indiciu al fabricării lor în punctul descoperirii, provin totuși din așezări în care se practica turnarea metalelor.

fibule romano-bizantine cu piciorul întors pe dedesubt și legat de corp (Militari, I-4a)

granule (pentru detalii granulate) Străulești-Măicânești, I-8a).

limbi de curea (Sold. Ghivan N., I-6j ; Tei, I-9e, f)

pandantivi (pentru cercei).

— filiformi (Sold. Ghivan N., I-6a)

— perle-melon (Tei, I-9 b).

— rozete (Sold. Ghivan N., I-6a)

— umbo (Tei, I-9b)

— „tortije” (Sold. Ghivan N., I-6a)

**Centres artisanaux du V-VI-VII-ème siècles  
de. n.è. sur le territoire de la ville  
actuelle de Bucarest,**

**RESUME**

L'auteur met en évidence les valeureuses découvertes archéologiques bucarestoises datant du V-VI-VII-ème siècles de n.è. relève la valeur l'importante „fibule” miniature de Tei, qu'il considère n'étant pas une pièce d'ornement, mais un modèle pour fibules, un instrument artisanal, ainsi que le four de potier de Dămăroșia, les deux découverts par Dinu V. Rosetti. Avec les anciennes découvertes on mentionne aussi les plus récentes du Marché aux Fleurs (rue Sf. Ioan Nou), de la Maison de l'Armée, de Militari — Cimpul Boia, Străulești Măcișnești, Străulești-Lunca, et enfin de Soldat Ghivan Nicolae, où la découverte d'un nombre élevé d'outils d'orfèvrerie autorise l'auteur de l'article d'établir en ce lieu l'existence d'un atelier artisanal.

Ensuite, l'auteur démontre les indices de l'existence aussi d'autres centres artisanaux locaux — comme celui de Tei — par la découverte ici du modèle pour fibules, mentionné plus haut, et de la moule d'un type de boucle d'oreille à petit disque en forme d'umbo etc.

(Voir Annexes I-II-III).

**Liste des illustrations**

**1. 1-2 Rue Sf. Ioan Nou**

1 — four de potier (annexe I-5 a) ; 1 a-1 b — sections ; 1 c — plan de la cheminée de la chambre à feu ; 2 — Support en terre glaise pour vases (2 = 2/3) 1-2 apud București de odinioară (le Bucarest d'autrefois) (1939), P. XXXVII/2 et XXXIV/3)

**2. 1. Băneasa, 2. Maison de l'Armée, 3. Militari, 4-5 — Dămăroșia**

1-2 — creusets en terre glaise (1-1 a, 1-2 a) ; 3 — fibule romano-byzantine en bronze (1-4 a) ; 4 — fragment de fibule digitée carpatho-danubienne en bronze (cf. no. 37) 5 — moule en pierre (1-3 b) ; 5 a — Schéma du type hypothétique de boucle correspondant à la matrice de la moule de la Fig. 2/5 (1-4) = 1/1 ; 5. nec demensio. 1. ap. Margareta Constantiniu ; 2 — București I (1954) ; 3 — ap. Vlad Zirra et Gh. Cazimir ; 4. ap. D. V. Rosetti (voir no. 4) ; 5 — ap. D. V. Rosetti et S. Morintz.

**3. 1-5 Sold. Ghivan Nicolae ; 6 — Străulești-Lunca 1 — moule en pierre (1-6 a) ;**

2 — bout de courroie en bronze (1-6 b) ; 3 — fragment-déchet de fibule digitée en bronze (1-6 c) ; 4 — pincette en fer (1-6 d) ; 5 — couteau courbe en fer (1-6 e) ; 6 — moule en argile (1-7 a). (1-4, 5 = 1/1 ; 5 = 1/2). 1-3, 5 ap. Gh. Cazimir ; 4 — fouilles Gh. Cazimir 6 — ap. Margareta Constantiniu.

**4. 1-5 Tei**

1 — cuiller-puioir en fer (1-9 c) ; 2-3 — bout de courroie en bronze (1-9 f, e) ; 4 — fibule-modèle à empreindre en argile (1-9 a) ; 5 — moule en argile (1-9 b) ; 5 a — moulage de la matrice de la moule de la 4/5. (1 = 2/3 ; 2-3, 5 = 1/1 ; 4 = 1,5/1 ; 5 a = 2/1). 1. ap. Margareta Constantiniu ; 2-3 ap. București de odinioară (le Bucarest d'autrefois) (1939) ; 4-5 ap. D. V. Rosetti.

**5. 1. Sold. Ghivan Nicolae ; 2 — La Collection Clercq, Paris ; 3 — Butimani-Hlov ; 4 — Străulești — Măcișnești ; 5 — Prăjești Traian-Bacău.**

1 — flèche en fer du type „avarique” ; 2 — boucle d'oreille „Lombardischer Stil”, VI-VII-ème siècle (dessin d'après photographie) ; 3 — boucle en bronze, ajourée ; 4 — moule en pierre (1-8 a) ; 5 — moule en pierre (cf. Fig. 6/3). (1,3-4 = 1/1 ; 2 = 1/2 ; 5 = 7/9). 1 — ap. Gh. Cazimir (voir no. 21) ; 2 — ap.

- E. Coche de la Ferté (voir no. 32) 3 — ap. Gh. Cazimir (voir no. 9) ; 4 — ap. Margareta Constantin ; 5 — ap. Dan Gh. Teodor (voir no. 44)
6. 1 — 3, 5-13 — Budureasca 4 ; 2 — Budureasca 3 ; 4 — Tîrgșor-Prahova.  
 1, 3, 5 — Instruments en fer (poinçons) ; 4 — instruments en fer, en forme de langue, tachés de plomb ; 6 — estampeur en bronze ; 7 — cuiller-pulsoir en terre glaise ; 8 — pendentif pseudogranulé coulé en plomb ; 9, 13 — moules en pierre ; 10 — boucle d'oreille en fil de cuivre à un bout spiralé ; 11-12 — pièces en plomb (1-3, 8, 11-12 = 1/1 ; 4-6 = 1/2 ; 7, 10 = environ ; 9, 13 = 8/10 environ).
7. 1 — Pelenița dép. de Vrancea ; 2 — Clăcioarele dép. Ilfov ; 3 — Aldeni dép. de Buzău.  
 1-3 — Moules en pierre (V-VI-ème siècle n.è.) à matrices pour couler des modèles — „embauchoirs” (Pressmodelen) ;  
 2 — fibule digitée en bronze coulée en moule bivalve ; 3 a 3 c — moulage des matrices a et c de la moule de la figure 7/3 (1-2, 3 a-3 c = 1/1 ; 3 = 2/3).  
 2 — ap. Maria Comșa et Barbu Ionescu (voir no. 26).
8. La carte des decouverts en Bucarest.