

## CÎTEVA OBSERVAȚII ÎN LEGĂTURĂ CU PODOABELE ANTICE DIN COLECȚIA „MARIA ȘI Dr. G. SEVEREANU“

de VIRGILIA CRĂCIUNESCU

Recenta publicare sub formă de catalog a colecției de podoabe antice Maria și dr. George Severeanu<sup>1</sup>, impune prin bogăția materialului editat, câteva considerații asupra totalității monumentelor de acest gen descoperite pe teritoriul țării noastre, prin faptul că unitatea și în același timp diversitatea lotului amintit, au darul să scoată în relief și să contureze mai clar, unele caracteristici ale acestor obiecte în circulația lor într-o anumită zonă și în evoluția lor cronologică de la începutul primei epoci a fierului pînă la sfîrșitul epocii romane. Cu alte cuvinte, materialul de față are ca scop, să precizeze ceea ce prezentarea sub formă de catalog nu era menită să facă și în același timp să ia în considerare alte colecții similare publicate în întregime sau parțial, aflate în patrimoniul muzeistic al țării.

În general, soarta obiectelor muzeistice provenite din descoperiri arheologice întimplătoare și intrate în proprietatea colecționarilor de artă antică, este aceea de a călători prin intermediul comerțului, departe de locul descoperirii, în cele mai frecvente cazuri fiind lipsite de orice indiciu asupra acestuia. Ca atare, în rîndurile ce urmează ne vom ocupa de acea categorie de podoabe cu locuri de descoperire în general cunoscute sau presupuse și care fiind publicate au intrat în bibliografia de specialitate.

Majoritatea podoabelor grecești și romane se află în câteva mari colecții, ca aceea a Muzeului Național de Antichități, nepublicată încă sub formă de catalog, aceea a Muzeului de Arheologie din Constanța care cuprinde un material apreciabil atît cantitativ cit și calitativ și publicat parțial, provenind din necropolele elenistice din Tomis<sup>2</sup> și Callatis<sup>3</sup>, sau

<sup>1</sup> M. Gramatopol și V. Crăciunescu, *Les bijoux antiques de la Collection Marie et dr. Georges Severeanu du Musée d'histoire de la ville de Bucarest in Revue roumaine d'histoire de l'art*; tome 4, 1967, ed. Academiei R.S.R., p. 137—171.

<sup>2</sup> Mihai Bucovală, *Necropole elenistice la Tomis*, Constanța, 1967.

<sup>3</sup> C. Preda, *Cîteva morminte din epoca elenistică descoperite la Callatis*, în *SCIV*, tomul 17, nr. 1, 1966, p. 137—146.

din cea romană de la Callatis<sup>4</sup>. Unele piese aparținând fondului mai vechi al Colecției au fost publicate într-o broșură de prezentare a acestui muzeu<sup>5</sup>. Colecția Cabinetului numismatic al Academiei, publicată de curînd<sup>6</sup>, care este formată în mare măsură din donația Orghidan, cuprinde din nefericire puține piese cu indicația locului de descoperire. Deși în majoritatea lor își găsesc analogii în necropolele cetăților pontice din Dobrogea, aceste piese nu pot fi considerate cu certitudine că ar proveni de pe teritoriul țării noastre.

În ceea ce privește Colecția Maria și dr. G. Severeanu, aceasta prezintă avantajul că donatorul a avut grija cît și posibilitatea de a nota proveniența obiectelor pe care le cumpăra, evident, supus erorilor de informații pe care furnizorii i le dădeau. Din adnotările donatorului reiese că în marea majoritate podoabele din Colecția dr. Severeanu au fost găsite în pămîntul țării noastre, în Dobrogea, Muntenia și Oltenia, fapt ce facilitează studiarea lor.

Astfel stînd lucrurile, observațiile noastre sînt nevoite să se restrîngă la un material limitat din punct de vedere cronologic, iar în cadrul categoriilor respective de podoabe să se evidențieze unele caracteristici tipologice, constînd nu în deosebiri de la tip la tip, ci mai ales în noutăți sau adaptări, acolo unde este cazul, ale tipului general, la unele nevoi ale atelierelor sau ale metalelor comune în care prototipul era transpus.

Considerat ca unul dintre cele mai vechi complexe de podoabe grecești descoperite în Cîmpia Dunării, tezaurul de la Celei ce se află în Colecția dr. Severeanu, a fost publicat de colecționar în două rînduri<sup>7</sup>, prima oară ca podoabe romane, a doua oară ca bijuterii scitice.

Tezaurul este compus din următoarele piese : un colier format din 11 tuburi din foaie de aur cu striuri transversale, alternînd cu 10 perle bitronconice din foaie de aur și avînd ca piesă centrală o ghindă tot din foaie de aur, toate cu decor lucrat *au repoussé* (inv. 20897/156, 11,15 g 980‰, fig. nr. 1 a) o plăcuță rectangulară din foaie de aur avînd imprimată o palmetă înconjurată de un chenar pseudo-perlat lucrat prin același procedeu (inv. 20897/157, 27 × 18 mm, 0,47 g 980‰, fig. nr. 1 b) o placă rectangulară din foaie de aur reprezentînd un taur cornupet spre stînga, cu o bordură din pseudo-perle, lucrată *au repoussé* și avînd pe margine cîteva perforații pentru a fixa plăcuța pe veșmintul pe care-l decora (inv. 20897/155 47,5 × 37 mm ; 4,48 g, 980‰, fig. nr. 1 c) și dintr-o plăcuță triunghiulară, cu unghiurile rotunjite, cu decor în hemisfere dispuse în triunghi, cîte trei pe fiecare latură, lucrată *au repoussé* (inv. 20897/158 I. 22 mm 1,30 g 980‰ fig. nr. 1 d).

Cel ce-l studiază este izbit de lipsa de unitate cronologică și stilistică a acestui tezaur ale cărui piese constitutive, după analogiile găsite

<sup>4</sup> C. Preda, *Archaeological Discoveries in the Greek Cemetery of Callatis, Mangalia* (IV th — III rd. Centuries Before our Era) in *Dacia*, V, 1961, p. 275—303.

<sup>5</sup> V. Canarache, *Muzeul de Arheologie din Constanța*, Constanța 1967.

<sup>6</sup> M. Gramatopol și R. Theodorescu, *Vechi podoabe de aur din colecțiile Cabinetului Numismatic al Academiei Republicii Socialiste România*, în *Studii și cercetări de istoria artei* ; tom 13, 1, 1966, p. 63—92.

<sup>7</sup> M. Gramatopol și V. Crăciunescu, *op. cit.*, nr. 94, p. 48—50.

pot fi datate în felul următor : perlele bitronconice pot coborî pînă în sec. IV î.e.n., ca în cazul colierului de la Amphipolis<sup>8</sup>, tuburile striate pot urca pînă în sec. VIII î.e.n., fapt atestat de un colier descoperit la Ephesia Lemnos<sup>9</sup>, iar ghinda din foaie de aur de stil sever, ne conduce la o

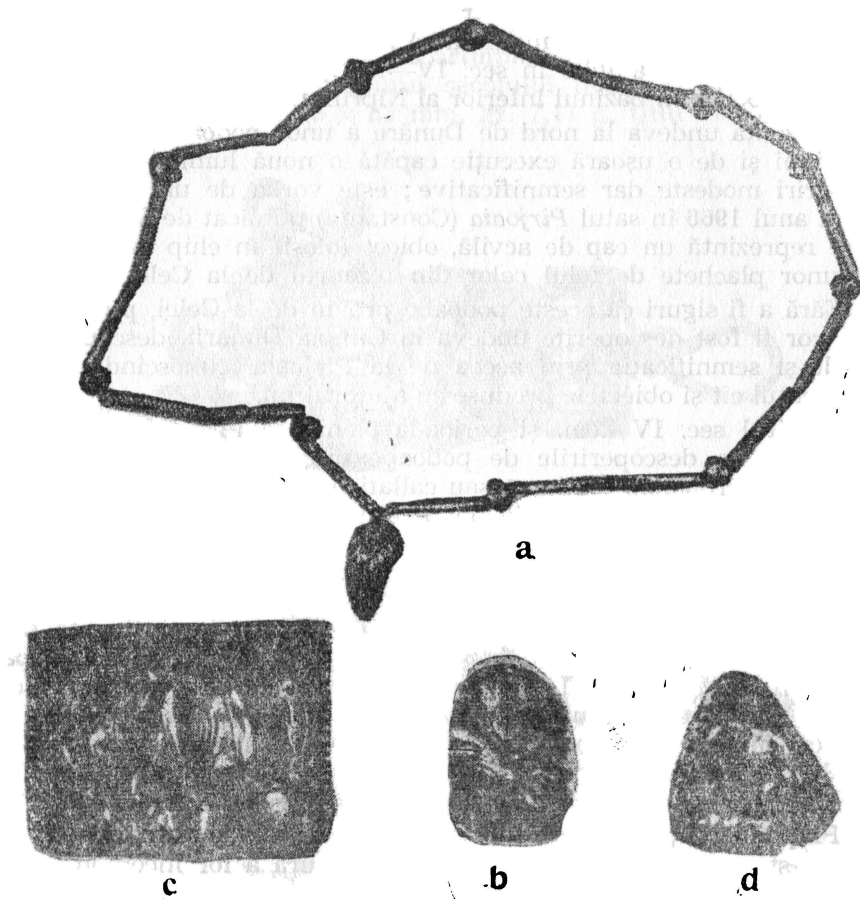


Fig. 1 — Tezaurul de la Celei

datare către arta geometrică din sec. VIII—VII î.e.n., piesă a cărei decorație, dacă ar fi făcut corp comun cu obiectele scitice din tezaur, în epoca elenistică, ar fi trebuit să prezinte barocul caracteristic podoabelor de acest gen ilustrate în descoperirile din curganul de la Ryzhanoska<sup>10</sup>.

<sup>8</sup> Pirre Amandry, *Bijoux antiques, collection Helène Stathatos III*, Strasbourg 1963, p. 248, fig. 148.

<sup>9</sup> G. Becatti, *Oreficerie antiche dalle minoiche alle barbariche*, Roma, 1955, nr. 147, pl. XXVIII.

<sup>10</sup> E. H. Minns, *Schythians and Greeks*, Cambridge, 1913, p. 179, fig. 74.

Un argument în plus în defavoarea presupusei unități a lotului este prezența plăcuței rectangulare cu decor în palmetă, care are analogii perfecte în lamelele cu palmete descoperite în Cipru și datate în stilul lor micenian târziu în sec. XII î.e.n.<sup>11</sup>

Cît privește obiectele scitice din tezaur, care l-au determinat pe dr. Severeanu să-i atribuie pentru totalitatea lui denumirea de scitic, reprezentate prin placa rectangulară ce înfățișează un taur și prin plăcuța triunghiulară, sînt databile în sec. IV—III î.e.n. după analogiile cu obiectele descoperite în bazinul inferior al Niprului<sup>12</sup>.

Prezența undeva la nord de Dunăre a unor podoabe scitice de mici dimensiuni și de o ușoară execuție capătă o nouă lumină în urma unei descoperiri modeste dar semnificative; este vorba de un ponson descoperit în anul 1966 în satul *Pirjoaia* (Constanța) publicat de Vasile Culică<sup>13</sup> și care reprezintă un cap de acvilă, obiect folosit în chip evident la făurirea unor plachete de felul celor din tezaurul de la Celei.

Fără a fi siguri că aceste podoabe provin de la Celei, putem admite că ele vor fi fost descoperite undeva în Cîmpia Dunării, descoperirea întregindu-și semnificația prin aceea de la *Pirjoaia*, cunoscînd astfel atât instrumentul cît și obiectele produse cu ajutorul lui.

Sfîrșitul sec. IV î.e.n. și perioada elenistică în general sînt bogat reprezentate în descoperirile de podoabe din Dobrogea, fie că acestea provin din necropolele tomitane sau callatice sau din teritoriile aferente acestor două orașe. O categorie de podoabe de aur mult răspîdită în această vreme, comună orificierii elenistice în general, este aceea a colierelor din lanț de aur cu dispozitiv de închidere format din două piese terminate cu capete de leu, de țap sau cu o figură hibridă, cap de leu cu coarne de țap, vădînd binecunoscuta și larg răspîdită influență orientată în podoabele elenistice. Dintre aceste podoabe cităm închizătoarea unui colier provenind din Tomis, formată din două piese identice, lucrate din foaie de aur au repoussé, în formă de capete de leu cu coarne, decorate cu filigran și avînd corpul din cîte o perlă din cornalină (inv. 20875/831; 32 mm, 2,62—2,65 g, 850‰ fig. nr. 2) ce se află în Colecția dr. Severeanu<sup>14</sup>, precum și două coliere descoperite de curînd la Callatis<sup>15</sup>. Preponderența elementului *lithic* reprezentat de cornalină în alcătuirea acestor podoabe, constituie o datare sigură a lor începînd cu sfîrșitul sec. III î.e.n. pînă la începutul epocii romane, în regiunea la care ne referim. Larga circulație, în spațiu și timp, a categoriei în discuție este atestată de prezența unor podoabe de acest gen la Tomis, datate în sec. I î.e.n., podoabe ce se află în Muzeul din Constanța (informații V. Barbu).

<sup>11</sup> G. Becatti, *op. cit.*, nr. 113, pl. XXIV.

<sup>12</sup> M. Rostovtzeff, *Iranians and Greeks in South Russia*, Oxford, 1922, pl. XXIII, nr. 4—6.

<sup>13</sup> V. Culică, *O unealtă scitică de orfăurărie la Dunărea de Jos*, în *SCIV*, tom 18, nr. 4, 1967.

<sup>14</sup> M. Gramatopol și V. Crăciunescu, *op. cit.*, nr. 51—52.

<sup>15</sup> C. Preda, *op. cit.*, p. 140 fig. 3, nr. 4—5.

De bună seamă că multe din mormintele locuitorilor înstăriți ai cetăților pontice din Dobrogea vor fi cuprins un bogat inventar de poadoabe de felul celor mai înaintate amintite așa cum o dovedesc cele expuse în Muzeul din Constanța.

În Colecția dr. Severeanu o idee despre coroanele de aur, atât de răspândite în sec. III î.e.n. ne-o dau două frunze din foaie de aur, cu nervuri, lucrate prin impresiune, aparținând unei diademe funerare descoperită la Tomis pe la începutul secolului nostru<sup>16</sup>, (inv. 20871/829,  $58 \times 63$  mm, gr. 6,68 și  $8,5 \times 63$  mm, gr. 7,17 g, titlu 980‰ fig. nr. 3)

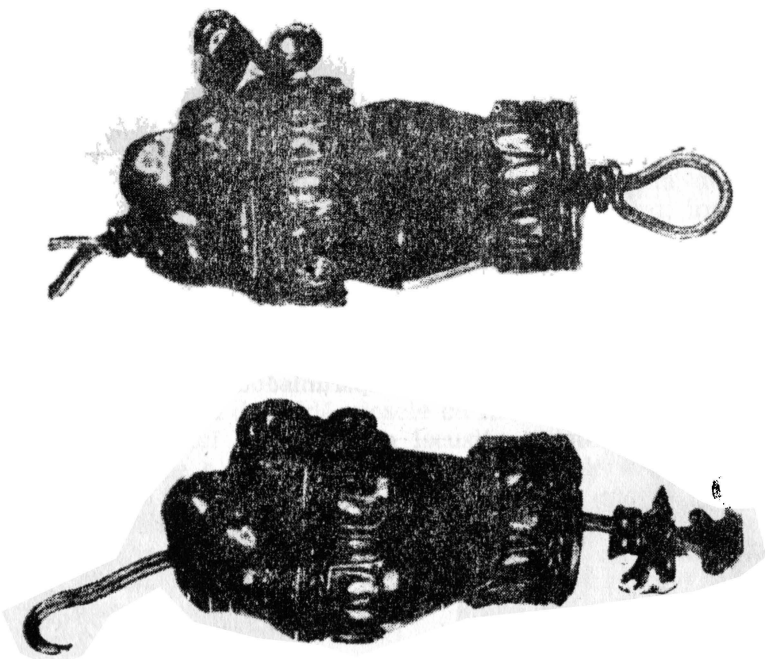


Fig. 2 — Dispozitiv de închidere a unui colier format din două capete de leu

și datate prin analogie cu o diademă provenind din regiunea Dardanelelor și conservată la British Museum, pentru sec. III—II î.e.n.<sup>17</sup>.

Tot în Colecția dr. Severeanu se află două medalioane din foaie de aur, lucrate au repoussé, ce reprezintă bustul lui Venus văzut din față, cu diademă și Amor pe umărul stîng (inv. 20893/840—841; diam. 31 mm gr. 4,65 g, 950‰ fig. 4 a și diam. 29 mm gr. 4,26. 950‰ fig. 4 b); deși proveniența lor nu este precizată, ele reprezintă prețioase docu-

<sup>16</sup> M. Gramatopol și V. Crăciunescu, *op. cit.*, nr. 53—54.

<sup>17</sup> F. H. Marshal, *Catalogue of the Jewellery Greek, Etruscan and Roman in the British Museum*, Londra, 1911, nr. 1628, pl. XXVIII.

mente asupra unei mode care, marcată prin exemplare mai mult sau mai puțin artistice, după vremea căreia îi aparțin, cunoaște o lungă existență în orfevreria greco-romană. Mai apropiat de piesele noastre din punct de vedere al execuției și al datării, se pare a fi un medalion din

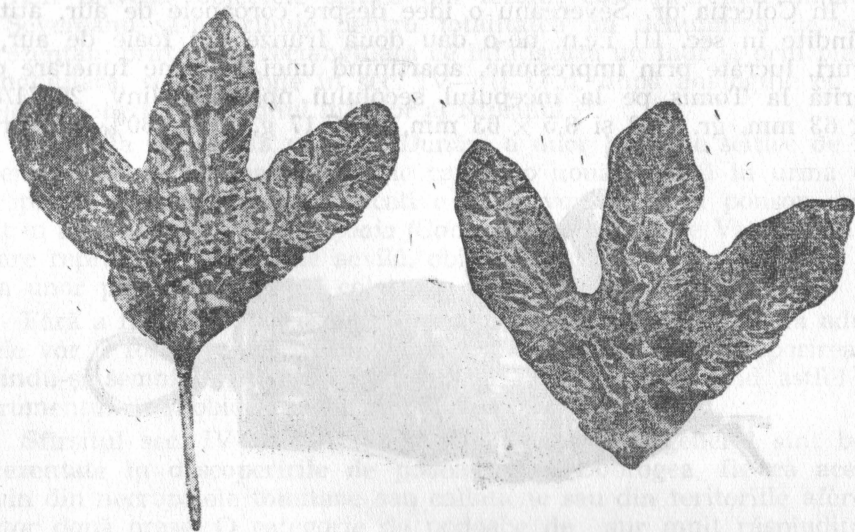


Fig. 3 — Frunze din foaie de aur aparținând unei diademe funerare



Fig. 4 — Medalioane din aur — reprezentând bustul lui Venus purtând pe Amor pe umărul stâng.

sec. I î.e.n. descoperit în Egipt<sup>48</sup>. Datăm piesele acestea în sec. I î.e.n. — I e.n., ele constituind prin dimensiunile lor ca și prin detaliile tehnice (căderea bruscă a reliefului în câmpul medalionului) un prototip pentru

<sup>48</sup> *Ibidem*, nr. 2883, pl. LXVIII.

podoabele asemănătoare pînă în sec. VI—VII e.n. (binecunoscutul cordon nupțial de la Constantinopol <sup>19</sup>

Este evident rolul de podoabă al acelor mici medalioane care, așa cum o indică torțile de suspensie sudate la disc, prin care se petrecea un lăntșor, se purtau atîrnate la gît.

Cît privește podoabele de epocă romană, un lot considerabil îl constituie seria de inele din Colecția dr. Severeanu care provin de pe o arie geografică ce înglobează Dobrogea și Oltenia, deci Moesia Inferioară și Dacia Inferioară, cuprinzînd piese de aur, argint și metal comun. Numărul mare al acestora și varietatea tipurilor ne dau o imagine completă a podoabelor sfragistice în aria menționată, tablou care se întinde cronologic din sec. I pînă în sec. IV e.n.

Bogata serie de inele este compusă din 55 piese \*, la care se adaugă un inel pentru două degete descoperit la Tomis, și aflat în Colecția Academiei <sup>20</sup> precum și cele două de aur de la Callatis publicate de C. Preda <sup>21</sup>. Seria oferă nu numai avantajul tabloului complet din punct de vedere tipologic, de care aminteam mai sus, ci și acela de a observa forme identice prelucrate în aur, argint și bronz, evident, inelele de aur constituind prototipul celorlalte două categorii. Grație acestui număr important de piese, credem că sîntem îndreptățiți să vorbim de atelierele de bijuterii de pe teritoriul României de azi, nu numai în epoca romană dar și în epoca greacă, după cum ne dovedesc tiparele pentru turnat bijuterii de la Histria <sup>22</sup>. Inele de bronz și fier vor fi fost fără îndoială confecționate de meșteri localnici. Același lucru se poate spune și despre unele din cele de aur ca de pildă piesele cu nr. inv. 20939/806 și 20937/807 (fig. 5), produs al unui atelier puțin iscusit; acestea au drept *châton* o foaie de aur pe care s-a imprimat reversul unui denar roman cu scena *dextrarum iunctio*. Două inele simple de aur gravate *a cuneo* tot din Col. Severeanu descoperite la Tomis și datate în sec. III—IV e.n. se pare că sînt de asemenea produse ale atelierelor locale ce existau alături de alte numeroase meșteșuguri care înflorea în cetatea tomitană în epoca imperiului.

---

\* Pentru a ușura studiul, avînd în vedere că piesele sînt publicate, vom cita pe categorii numerele din catalogul Colecției Maria și dr. G. Severeanu.

Pentru aur în Dobrogea: la Tomis nr. 84, 86, 88, 90—92, 99, 106, 108, 112; 113—119, 125—126, 143—144; în Oltenia *passim* nr. 85, 97, 130, 141—142; la Balș nr. 98, 140; la Romula nr. 129; la Drăgășani nr. 96, 120.

Pentru argint în Dobrogea: la Tomis nr. 89, 109, 133—134, 137; la Anadali-chioi, nr. 131—132; în Oltenia *passim* nr. 121; la Răcari nr. 93, 110, 135; la Romula 136.

Pentru metal comun în Dobrogea, la Tomis nr. 103, 105, 111, 123, 138, 146; la Callatis nr. 94, 100—102, 112; în Oltenia *passim* 122.

<sup>19</sup> Marvin C. Ross, *Catalogue of the Byzantine and Early Mediaeval Antiquities in the Dumbarton Oaks Collection*, vol. III, Washington, 1965, nr. 38, pl. XXX—XXXII.

<sup>20</sup> M. Gramatopol și R. Theodorescu, *op. cit.*, nr. 110.

<sup>21</sup> C. Preda *Decouverts recentes...* p. 236, fig. 3.

<sup>22</sup> Maria Coja, *L'artisanat à Histria du VI-e au I-er siècle av. n. è.*, p. 132, fig. 1—3.

În vremea din urmă, studiarea podoabelor ca monumente ale artei și tehnicii miniaturale, a căpătat un remarcabil avânt, determinat în bună măsură de organizarea citorva mari expoziții mondiale de bijuterii antice<sup>23</sup>. Cu această ocazie s-au reluat, pe bazele tehnicii moderne, cercetările privitoare la prelucrarea metalelor și s-au analizat în amănunțime procedeele granulării, laminării suprafine, stampării, gravării, și



Fig. 5 — Inele din foaie de aur avînd imprimat revers-ul unui denar roman

emailării, din cele mai vechi timpuri pînă la sfîrșitul epocii bizantine. Arta podoabelor antice, pe epoci istoricește limitate, formează obiectul unor studii aprofundate<sup>24</sup> nu numai sub raportul tipologiei ci și al tehnologiei<sup>25</sup> de prelucrare și execuție, aceasta fiind obligată a răspunde gustului și modei<sup>26</sup>, preferințelor speciale ale celor care cereau executarea podoabelor respective. Ca și în cazul altor produse de lux și în acela al podoabelor, se poate vorbi de centre cu tradiție seculară ale căror mărfuri ajungeau pînă în cele mai îndepărtate colțuri ale ariei de iradiere greco-romană-bizantină, dar în același timp cunoaștem și produsele unor meșteri locali, în special în categoriile comune de bijuterii, cum ar fi cerceii și inelele. Astfel cerceii cu nr. de catalog Col. Severeanu : 61, 64—65, 72, 74—75, după cum arată execuția lor sumară, de o tehnică facilă, au fost confecționați în atelierele locale, numărul lor

<sup>23</sup> Pierre Amandry, *op cit.*; E. Coche de la Ferté, *Un essai encyclopédique sur la bijouterie antique*, în *Revue Archéologique*, 1956, II, p. 56—67 și 1958, I, p. 211—215; G. Becatti, *op. cit.*

<sup>24</sup> H. Hoffman și P. F. Davidson, *Greek gold, Jewellery from the Age of Alexander*, Mainz, 1965, p. 160, nr. 57, pl. 57a.

<sup>25</sup> Herbert Maryon : *Metal Working in the Ancient World in American Journal of Archaeology*, 1949, 2, p. 93—126; J. R. Forbes, *Metallurgy in Antiquity*, Leida, 1950; A. Laming, *La découverte du passé*, Paris, 1952.

<sup>26</sup> M. Gramatopol și R. Theodorescu, *op cit.*, 63—64.



mare în metropolele tomitane și callatiene confirmându-ne acest fapt. Deasemenea, inelele care poartă încadrate pietre gravate, identificate după stilul execuției ca provenind din atelierele de la *Romula* sau de la *Sveidova*, pot fi considerate ca fiind produse ale meșterilor locali, mai ales piesele din argint și bronz (nr. catalog Col. Severeanu : 103, 105 și 138) căci pentru podoabele de aur, gemele și cameele din *Romula* erau căutate la sud de Dunăre sau în centrul Europei la *Aquileia*, însemnat centru al meșterilor gravori și bijutieri. În general, în lumea romană, asemenea ateliere, cu faimă și clientelă stabilă vreme de secole se întâlnesc mai întotdeauna în orașele unde erau stabilite și atelierele monetare cu gravorii și metalurgiștii lor, astfel că arta prelucrării metalelor pentru podoabe nu poate fi despărțită de tehnologia și executarea iconografiei monetare. (Pentru stampări de monede pe podoabe cat. Col. Sev. nr. 118—119 și Colecția Academiei nr. 55)<sup>27</sup>. Tot atelierelor locale, prin facilitatea execuției lor, li se pot atribui și inelele de bronz cu *châton* format prin applatizarea barei și gravat rudimentar (cat. Col. Sev. nr. 95, 101—102, 112) ca și majoritatea inelelor din metal comun, pre-

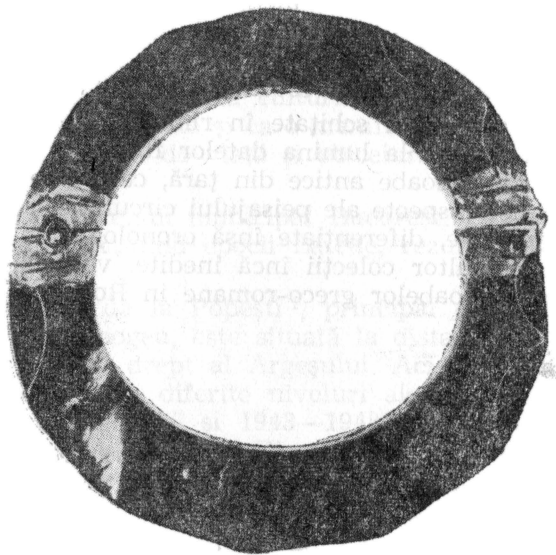


Fig. 6 — Brățară de antracit cu legături din aur

cum și alte podoabe facile, ca de pildă lanțurile simple din fir de aur tras (cat. Col. Sev. nr. 165). Unele podoabe au fost confecționate ad hoc din părți dispartate ale pieselor desmembrate (Cat. Col. Sev. nr. 82). Simțul estetic este vădit în gustul policromiei subtile, ceea ce solicită bijutierului cunoașterea tehnicilor de tăiere și lustruire a pietrelor, de turnare a pastei de sticlă ; colierele din Col. Severeanu cu nr. catalog : 158, 161, 166, sînt un bun exemplu în acest sens.

<sup>27</sup> *Ibidem*.

La podoabe modelele trec de la o categorie la alta. Este interesant că odată cu aceasta se propagă și procedeele respective de prelucrare. Cercelul din Col. Severeanu cu nr. catalog 76, datat în sec. VI e.n., are discul executat după prototipul medalioanelor de la începutul sec. V e.n.<sup>28</sup> și anume prin stanțare; în cazul piesei noastre, după stanțare s-a sudat în interior un cerc din fir de aur tras. Brățara romană de antracit (Cat. Col. Sev. nr. 169) alcătuită din două semicercuri, cu muchiile exterioare tăiate astfel încât marginea să prezinte o succesiune de romburi și avînd extremitățile îmbrăcate în foaie de aur, într-o parte cu *charnieră* cu cui iar în cealaltă cu *charnieră* fixă din foaie îndoită și sudată (inv. Col. Sev. 20868/821; diam. 77 mm, greutate aur cca 6 g. 950‰ fig. 6) este alt exemplu de propagare a formelor diverselor categorii de podoabe și materiale de execuție, motivul special al tăierii muchiilor întîlnindu-se la un inel din sec. IV e.n. descoperit într-un tezaur la Parma. Brățara de antracit este o piesă rară și de mare efect decorativ; negrul lustruit contrastează plăcut cu aurul mat, redus numai la zonele de prindere, iar ineditul materialului îi sporește interesul; ținem să adăugăm că am mai întîlnit, provenind din spațiul carpato-balcanic, o piatră gravată, actualmente în Col. Academiei<sup>29</sup> lustrată în același material și datînd tot din sec. III—IV e.n.

Cele cîteva observații schițate în rîndurile de mai sus reprezintă o încercare de a ordona la lumina datelor furnizate de cea mai bogată dintre colecțiile de podoabe antice din țară, care este Colecția Maria și dr. Severeanu, unele aspecte ale peisajului circulației acestor monumente universale ca tipologie, diferențiate însă cronologic, în nădejdea că publicarea în viitor a altor colecții încă inedite, va facilita un studiu de ansamblu asupra podoabelor greco-romane în România.

## QUELQUES OBSERVATIONS CONCERNANT LES PARURES ANTIQUES DE LA COLLECTION „MARIA ET Dr. G. SEVEREANU“

### RÉSUMÉ

L'article comprend des observations sommaires concernant la chronologie et le style des plus importantes parures de la collection Dr. Severeanu appartenant aux époques grecque et romaine, commençant avec l'art des bijoux scyto-grecques et allant jusqu'au parures romaines du III<sup>e</sup>-IV<sup>e</sup>me siècle de notre ère.

Les observations tendent à mettre en évidence quelques caractéristiques typologiques, non pas en différences d'un type à l'autre, mais surtout en nouveautés ou adaptations, là où c'est le cas, des types généraux à certaines nécessités des ateliers ou des métaux communs où le prototype de métal précieux est transposé.

<sup>28</sup> Francesco Gnechi, *I. madaglioni romani*, Milano, 1912, pl. 20, 1—2.

<sup>29</sup> M. Gramatopol, *Caiet selectiv de informații asupra creșterii colecțiilor Bibliotecii Academiei R.P.R.*, Cabinetul Numismatic, București, nr. 10, 1964, p. 506.