

CERCETAREA FEUDALISMULUI TIMPURIU
PE TERITORIUL ORAȘULUI BUCUREȘTI

de MARGARETA CONSTANTINIU și PANAIT I. PANAIT

Există în istoria fiecărui popor, unele probleme, de a căror rezolvare, se leagă, adesea, înțelegerea întregii lui evoluții materiale și spirituale de-a lungul veacurilor.

Una dintre acestea, și cea mai importantă, este problema constituirii popoarelor. Ea se manifestă prin aspecte complexe, legate de: etnogeneză, aria geografică, durată în timp ș.a. Formarea poporului român, pe teritoriul vechii Dacii, a constituit, încă de la sfârșitul sec. al XVIII-lea și mai ales în secolele următoare, subiectul unor aprige dispute, susținute de mai multe generații de istorici, filologi, etnografi¹. Aceștia, potrivit ideilor lor politice, au emis nenumărate teze, unele mai aproape de adevăr, altele lipsite de orice temei științific. Insemnările cronicarilor moldoveni și munteni din sec. al XVII-lea și apoi lucrările inițiatorilor școlii ardelenene, în care latinitatea poporului român ocupă un loc de seamă, au fost combătute adesea, nu în scopul de a se scoate la lumină adevărul istoric, ci pentru a se justifica unele tendințe șovine.

Cînd în 1781 Iosif Fr. Sulzer publica la Viena lucrarea „*Geschichte des transalpinische Daciens...*“, el deschidea una din campaniile cele mai violente îndreptate împotriva istoriei poporului român. Tezele lui reluate și completate de I. Chr. Engel² și în special de Robert Roesler, în volumul „*Romaenische Studien*“, care a văzut lumina tiparului la Lipsca, în anul 1871, eliminau elementul autohton geto-dacic din procesul de naștere a poporului nostru, negau continuitatea locuirii populației romanice în nordul Dunării și transportau aici poporul român, deja format undeva în Balcani, începînd cu sec. al IX-lea după unii, cu sec. al XII-lea după alții. Continuînd atitudinea lor antiștiințifică, unii istorici din Occident, agită și în prezent tezele roesleriene. Exemplul tipic îl constituie articolele înscrise în vol. IV și V ale lucrării de sinteză „*Historia Mundi*“³. În paginile

¹ *Istoria Romîniei*, ed. Acad. R.P.R., vol. I, Buc., 1960, p. 775—776.

² I. Chr. Engel, *Geschichte der Moldau und Walachey*, Halle 1804.

³ *Historia Mundi. Ein Handbuch der Weltgeschichte in zehn Bänden*. Begründet von Fritz Kern vol. I—X (1952—1961).

acestei publicații, cu pretenții de a fi întocmită „în mod imparțial și obiectiv“, L. Hauptman susține că poporul român a locuit în perioada sa de formare în dreapta Dunării, ca păstori săraci nomazi, coborînd cîteodată din munți spre a prăda cîmpiile roditoare¹. „*Historia Mundi*“, ca și lucrarea de mai mică anvergură, publicată de Hugo Weczerka la München, în 1960², sînt împregnate de teze antiștiințifice privind procesul de formare a poporului român³. Tratatul de Istoria Romîniei, redactat pe baza materialismului istoric, valorificînd și sintetizînd rezultatele investigațiilor desfășurate în special în anii puterii populare, ajunge la concluzii definitive împotriva tezelor reacționare, stabilind în același timp coordonatele muncii de viitor⁴.

Ca orice perioadă de trecere de la un vechi mod de producție la un altul nou, perioada prefeudală și a feudalismului timpuriu, ridică probleme complexe, atît din punct de vedere economic, cit și social, politic și cultural. Precizarea acelor factori, care au dus, după o îndelungată etapă de frămîntări, de mișcări a popoarelor venite din nord sau din est, la destrămarea relațiilor de producție din cadrul obștilor ; la formarea proprietății feudale asupra pămîntului ; la constituirea celor două clase ale societății medievale : țărănimia dependentă și stăpîinii feudali și la însăși închegarea statului feudal, reclamă încă o deosebită atenție. Acest proces istoric în cadrul căruia se definitivează formarea poporului și a limbii romîne, se desfășoară pe întregul pămînt al patriei, în condiții vitrege. Prezența triburilor pecenege, apoi cumane, imixtiunea în Transilvania a feudalilor maghiari, în pofida rezistenței energice a primelor formațiuni statale romînești de acolo și în fine marea invazie mongolă din 1241, au creat un climat deosebit de aspru. Stabilirea adevărului istoric este mult îngreunată nu numai de complexitatea acestor probleme, dar și de penuria izvoarelor scrise, de conținutul lor sărăcăcios și deseori contradictoriu. În aceste condiții revine arheologiei un rol de seamă, mai ales prin faptul că această disciplină se bazează pe mărturii nemijlocite ale culturii materiale.

Desfășurîndu-și activitatea într-o zonă de intensă și îndelungată locuire omenească și bucurîndu-se de un larg sprijin material acordat de Sfatul popular al Capitalei R.P.R., arheologia bucureșteană a îmbogățit cu noi date istorice cunoașterea procesului de formare a limbii și a poporului român.

Incepînd din anul 1953, dată la care a luat ființă, în vederea studierii istoriei orașului, Șantierul arheologic București, un prețios material din perioada prefeudală și feudală timpurie, a fost dat la iveală, în

¹ L. Hauptman, *Die Frühzeit der West- und Südslawen in „Historia Mundi“*, vol. V, p. 6, V, Francke. Verlag. Bern. 1958 p. 306.

² Hugo Weczerka, *Das mittelalterliche und frühneuzeitliche deutschum in fürstentum Moldau von Seinen anfangen bis zu Seinem untergang (13—18 jahrhundert)*, München 1960.

³ C. C. Giurescu — recenzie la lucrării lui Hugo Weczerka în „Revue Roumaine d'Histoire“, 1963, nr. 2, p. 409—417. Idem *Historia Mundi*, articol publicat în „Contemporanul“, nr. 29 (875) din 19 iulie 1963.

⁴ *Istoria Romîniei*, vol. I, p. 806—808.

cadrul cercetărilor de la Crîngași¹. Mihai Vodă², Radu Vodă³, Piața de Flori⁴, Fundenii Doamnei⁵ și altele. Dar lipsa unor date stratigrafice clare, cunoașterea încă incompletă a aspectelor culturale, precum și unele șovăieli în interpretarea științifică a datelor faptice, au dat loc la unele confuzii⁶, care au întârziat valorificarea deplină a rezultatelor. O descoperire de valoare națională interpretată just de la început, a fost aceea a așezării dacilor liberi de la Militari Cîmpul-Boja, săpată în 1958—1961⁷. Revalorificînd și materialul din așezarea de la Lacul Tei, această descoperire a demonstrat, pentru prima oară, continuitatea populației geto-dace în sec. al III-lea, în această regiune aflată în imediata vecinătate a granițelor Imperiului roman. Rezultatele săpăturilor desfășurate în 1957—1958 în așezarea de la Fundenii Doamnei⁸, au arătat ca și alte descoperiri din Muntenia, că în grupa Cerneahov-Sîntana de Mureș din sec. al IV-lea, cultura geto-dacă țirzie a constituit o componentă principală. Cu un an înainte, săpăturile din așezarea datînd din sec. VI—VII de la Ciurel⁹, deschidea seria celorlalte numeroase descoperiri contemporane de la Străulești¹⁰, Cățelu Nou¹¹, Băneasa („La stejar”) ¹² etc. și revalorifica prețioase descoperiri mai vechi. Grupul cultural Ciurel, alături de grupul Ipotești-Cindești¹³, dovedește cu prisosință rădăcinile trainice ale populației dacoromane în fosta Dacie, care își păstra cultura materială tradițională, primind

¹ V. Zirra și M. Tudor, *Crîngași* în „Studii și referate privind Istoria Romîniei”, Ed. Acad., 1954, I, p. 309—322.

² S. Morintz, Gh. Cantacuzino, *Săpăturile arheologice din sectorul Mihai Vodă*, în „Studii și referate privind Istoria Romîniei”, ed. Acad. R.P.R., 1954, I, p. 342.

³ I. Ionașcu și colaboratorii, *Săpăturile arheologice din sectorul Radu Vodă* în „Studii și referate privind Istoria Romîniei”, ed. Acad. R.P.R., 1954, I, p. 414.

⁴ D. V. Rosetti, *Săpăturile arheologice din sectorul Curtea Veche* în „Studii și referate privind Istoria Romîniei”, ed. Acad. R.P.R., 1954, I, p. 464—475.

⁵ V. Zirra, *Raportul de săpături de la Fundenii Doamnei* în „Materiale”, VI, p. 758—764.

⁶ În raportul săpăturilor arheologice de la Mihai Vodă 1953 (cf. *op. cit.*, p. 342), o serie întreagă de materiale analoage cu acelea publicate de D. V. Rosetti și dateate just de D-sa în sec. VI—VII (cf. D. V. Rosetti, *Siedlungen der Kaiserzeit und die Völkerwanderungszeit bei Bukarest*, „Germania”, 1934, p. 206 și urm.), au fost considerate de cercetătorii de la Mihai Vodă ca aparținînd sec. XII—XIII; Asupra acesteiași datări insistă și în 1958 Petre Diaconu, *Observații asupra ceramicii din sec. XII—XIII de pe teritoriul orașului București*, „S.C.I.V.”, IX, 2, p. 451 și urm. În raportul de săpături de la Fundenii Doamnei (cf. *op. cit.*) resturile așezării din sec. VI—VII au fost înglobate în așezarea din sec. IV de acolo; în raportul de săpături de la Crîngași (cf. *op. cit.*), o locuință aparținînd feudalismului timpuriu (sec. X—XI) a fost datată în sec. VI—VII, pe baza unei datări greșite mai vechi (cf. D. V. Rosetti, *op. cit.*, p. 210).

⁷ V. Zirra și Gh. Cazimir, *Unele rezultate ale săpăturilor arheologice de pe Cîmpul Boja Militari* în „Cercetări arheologice în București”, S.P.C., 1963, p. 49—71.

⁸ Despre cercetările în așezarea sec. IV de la Fundenii Doamnei, efectuate de-a lungul a două campanii de săpături s-a publicat numai raportul preliminar de săpături din 1957 (cf. Vlad Zirra *Săpăturile arheologice de la Fundenii Doamnei*, în „Materiale” VI, p. 758—764) — Materiale nepublicate se află la M.I.B.

⁹ S. Morintz, *Săpăturile de la Dealul Ciurel*, „Materiale” VI, p. 770—771, „Materiale” VII, p. 660—662, „Materiale” VIII, p. 762—767.

¹⁰ Margareta Constantiniu, *Săpăturile de la Bucureștii Noi 1960, Sectorul Străulești-Lunca*, în „Cercetări arheologice în București”, S.P.C., 1963, p. 79—104.

¹¹ Valeriu Leahu, *Raport asupra săpăturilor arheologice efectuate în 1960 la Cățelu Nou*, în „Cercetări arheologice în București”, p. 34—43.

¹² Cercetări efectuate în anul 1963 de M. Constantiniu și V. Leahu.

¹³ Săpăturile de la Ipotești (r. Pitești), Cindești (r. Mizil) și alte puncte din raionul Mizil, au scos la iveală importante așezări din sec. VI—VII.

și asimilind totodată elemente culturale noi, prin conviețuirea cu triburile slave.

În anul 1961 cercetările privind istoria orașului capitală, înscrisu două noi descoperiri de o deosebită însemnătate. La Străulești-Măicănești, așezarea semnalată în al doilea nivel de acolo, documenta neîndoelnica prezență a populației autohtone pe aceste meleaguri în timpul

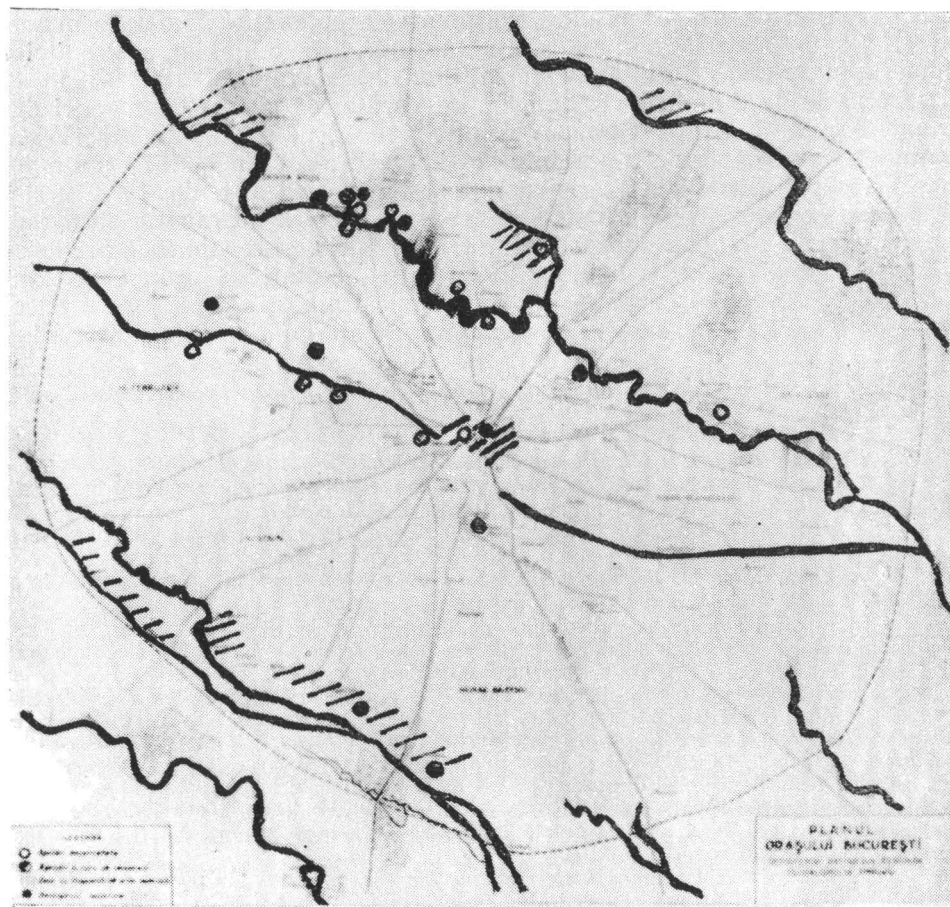


Fig. 1. Planul orașului București cu descoperirile datînd din perioada feudalismului timpuriu (sec. X—XI)

dominației hunice¹, iar în așezarea aparținînd grupului Ciurel, descoperită în apropierea lacului Fundeni, pe str. Soldat Ghivan Nicolae, descoperitorul său înclină a atribui ultimul nivel de viațuire de acolo seco-

¹ M. Constantiniu, P. I. Panait, Ioana Panait, *Șantierul arheologic Băneasa-Străulești* în „Cercetări arheologice în București”, II (sub tipar).

lului al VIII-lea, extrem de puțin cunoscut în Muntenia¹. Analiza amănunțită a acestei descoperiri, va putea să elimine nesiguranța care mai stăruie încă, asupra cunoașterii ultimelor două secole ale perioadei de trecere la feudalism în cîmpia munteană.

Urmărirea continuității locuirii omenеști precum și precizarea elementelor de bază ale înțelegerii genezei orașului București, au impus în ultimii ani, cercetarea cu mai multă atenție a feudalismului timpuriu. Acest fapt a fost posibil, datorită succeselor remarcabile raportate de arheologia romînească în anii puterii populare, atît în Dobrogea cît și în Muntenia și Transilvania. Cultura materială feudală timpurie pe care prof. Ion Nestor, o considera pentru prima oară în 1958 ca aparținînd unei populații protoromînești², începea deja să fie temeinic cunoscută, datorită rezultatelor obținute de colectivele științifice de la Garvăn-Dinogetia, Dridu, Bucov, Ileana-Podari, Satu-Nou, Sultana și multe altele.

Deși unele monumente de acest gen erau cunoscute la București cu decenii în urmă, datorită strădaniilor lui D. V. Rosetti care publicase unele vestigii ale feudalismului timpuriu surprinse la Dămăroaia, Jilava, Tei³, ele nu erau suficiente studierii unei etape atît de importante, fără a avea o privire de ansamblu asupra întregului teritoriu înscris în limitele administrative ale capitalei. Ca atare, colectivul Muzeului de istorie a orașului București a considerat necesară intensificarea campaniei de cercetări de suprafață, în special pe malurile rîurilor din raza orașului⁴. Rezultatele acestei activități au fost deosebit de prețioase pentru cunoașterea feudalismului timpuriu. Harta arheologică a Bucureștilor înscrisă astăzi peste 25 stațiuni datînd din sec. IX—XIII⁵, marea majoritate aparținînd sec. X—XI (fig. 1). Ceea ce constituie o trăsătură de bază a teritoriului bucureștean, este faptul că nici unul din cursurile de apă, mai mari sau mai mici, nu este lipsit de vestigii feudale timpurii. Începînd cu Valea Pasării și continuînd cu Pipera, Colentina cu salba ei de lacuri, Dimbovița, Ciorogîrla, Sabarul, toate păstrează monumente medievale timpurii. În general, se constată că malul stîng al acestor văi este mai populat, așezările organizîndu-se pe prima terasă a rîurilor, pe un pămînt uscat, aflat adesea în ușoară pantă (fig. 2). Situate în apropiere de apă, aceste așezări aveau ca scut apărător codrul secular al Vlăsiei. Pînă și astăzi, resturile acestei păduri, păstrate la Mogoșoaia, Băneasa, Tunari, Plumbuita, Pipera, Pantelimon și altele, strălucesc relicvele medievale aflate în imediata lor vecinătate. Un bilanț statistic, desigur incomplet, plasează pe primul loc cursul Colentinei, pe care au fost identificate 12 stațiuni, apoi Dimbovița, Ciorogîrla și celelalte. Dacă în unele sectoare, cum este cazul la Pantelimon, Dealul Piscului și altele, așezarea se individualizează pe o suprafață dată, în alte cazuri urmele culturii materiale

¹ Gh. Cazimir, *Săpăturile de salvare din str. Ghivan Nicolae din anii 1961—1962* (mss.).

² Ion Nestor, *Slavii pe teritoriul R.P.R. în lumina documentelor arheologice*, „S.C.I.V.”, an. X/1959, nr. 1, p. 49—64.

³ D. V. Rosetti, *Siedlungen der Kaiserzeit...*, 1934, p. 210.

⁴ La campania de cercetări de suprafață din primăvara anului 1958, a luat parte un colectiv format din cercetătorii M.I.B. și studenți de la Facultatea de Istorie.

⁵ Cercetările de suprafață sînt încă în curs de desfășurare. De aceea cifrele pe care le posedăm nu sînt definitive.

se află răspândite pe zone întinse. Astfel porțiunea cuprinsă între Piața Splaiului și podul Șerban Vodă, aceia ce pornește de la podul Străulești până la Băneasa, sau malul Ciorogîrlei între Măgurele și Virteju¹, se prezintă ca zone întinse pe 3—8 km în care mărturiile vechilor așezări, se află presărate, mai mult sau mai puțin, uniform. Săpăturile întreprinse până în prezent la Piața de Flori², Bucureștii-Noi-punctul Alba³, Dealul Spirii⁴, Băneasa-sat⁵, au dovedit existența acolo, a unui strat de cultură

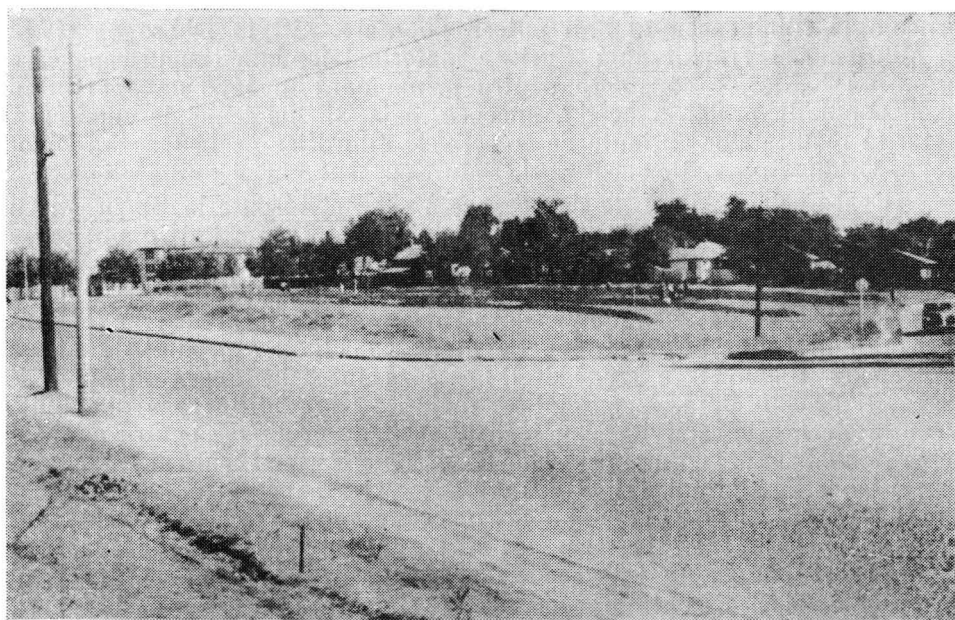


Fig. 2. Terenul pe care a fost cercetată așezarea de la Băneasa-sat

materială feudală timpurie care oscilează între 0,30—0,60 m, ceea ce denotă o susținută locuire.

O situație aparte o prezintă săpăturile de la Giulești-Sîrbi⁶, Crîngași⁷ și Militari⁸, unde a fost surprinsă numai cîte o singură locuință sau bordei puțin adîncit, lipsind stratul de locuire feudală timpurie. Dacă la Giulești-Sîrbi lucrările arheologice au afectat o suprafață relativ

¹ Cercetarea de suprafață de pe malurile Ciorogîrlei a fost efectuată de prof. Petre Roman.

² D. V. Rosetti, *Curtea Veche*, în „Bucureștii de odinioară în lumina cercetărilor arheologice”, Ed. Stat, 1959, p. 151; P. I. Panait, *Observații arheologice pe șantierul de construcții din Capitală* în „Cercetări arheologice în București”, p. 140.

³ P. I. Panait, *Săpăturile de la Bucureștii Noi 1960 — Sectorul Alba*, în „Cercetări arheologice în București”, p. 106.

⁴ *Săpături de salvare întreprinse de Muzeul de istorie a orașului București în 1962.*

⁵ Margareta Constantiniu și P. I. Panait, *O așezare din perioada feudalismului timpuriu la Băneasa* în „Cercetări arheologice în București”, II (sub tipar).

⁶ V. Leahu, *Săpăturile arheologice de salvare de la Giulești-Sîrbi*, în „Cercetări arheologice în București”, p. 249—253.

⁷ V. Zirra și M. Tudor, *loc. cit.*, p. 316—320.

⁸ V. Zirra și Gh. Cazimir, *loc. cit.*, p. 63—69.

restrinsă, în celelalte stațiuni, secțiunile trasate au cuprins arii destul de întinse, fără a se putea surprinde însă și alte complexe din această epocă. Acest fapt ne îndreptățește să presupunem, în fiecare din aceste stațiuni, existența unei singure locuințe, izolată de așezările propriu-zise.

În genere așezările omenеști din sec. X—XI se prezintă ca pîlcuri de locuințe¹. Ținînd seama de rezultatele obținute pe alte șantiere, putem presupune că situația așezărilor de pe teritoriul Bucureștilor este similară acelor deja studiate în Cîmpia romînă.

Locuințele populației care și-a durat așezările în raza orașului de azi, în sec. X—XI, erau — ca și ale înaintașilor lor — bordeie mai mult sau mai puțin adîncite în pămînt și locuințe de suprafață. Se pare că aceste două tipuri de locuințe, nu au fost folosite simultan. La Garvăn, ultimul nivel — cel mai nou — este caracterizat prin locuințe de suprafață, nivelelor mai vechi aparținîndu-le bordeiele². La Băneasa-sat, s-au găsit de asemeni bordeie și locuințe de suprafață, acestea din urmă reprezentînd ultima locuire de acolo. La Dealul Piscului unde s-au aflat urme frecvente contemporane, presupunem că au fost numai locuințe de suprafață. Aceasta, întrucît în sondajul efectuat în 1960, cînd s-a constatat că stratul de viețuire fusese îndepărtat, nu s-a dat de nici o groapă de bordei, care normal trebuia să se adîncească în pămînt.

În așezările din cuprinsul orașului de azi, cele mai numeroase locuințe aparțin tipului bordei, de formă dreptunghiulară, aproape pătrată, cu colțurile rotunjite, spațiul afectat variînd între 7 mp și 19 mp, iar adîncimea între —0,30 m și —0,80 m. Amenajările interioare care s-au păstrat, sînt reduse la podeaua orizontală bătătorită, urme de pari care susțineau pereții și acoperișul și mai rar un prag la intrare. Niciodată însă nu lipsește instalația de încălzire și preparat hrana, (fig. 3).

Resturi din părțile componente ale locuințelor, se găsesc uneori în bordeie, atunci cînd acestea au fost abandonate în grabă, de obicei din cauza unui incendiu. Cînd însă bordeiele erau părăsite în liniște, locuitorii lor luau probabil cu ei și materialul de construcție spre a-l folosi la noua locuință. În așezările din București, bordeiul 2 de la Alba³ și 4 de la Băneasa, care poartă urmele unor puternice incendii, au conținut cele mai numeroase indicii asupra modului cum erau construite. Chirpicul în a cărei compoziție intra o mare cantitate de păioase și lemnul sub formă de stîlpi, bîrne și scînduri carbonizate, sînt materialele de construcție care s-au păstrat în toate bordeiele incendiate. Chirpicul este prezent sub forma unor bucăți de lut ars la roșu, purtînd urmele parilor, acele ale nuielilor sub forma unor canale înguste sau întipăririle neregulate ale păioaselor. Uneori el apare și ca o masă informă de praf cărămiziu, dar alte ori, atunci cînd provine de la instalația de încălzire și preparat hrana, indică întrebuințarea lui sub forma de cărămizi, gardine, sau tăvi portative. În bordeiul 3 de la Băneasa, și numai în acesta, s-au găsit cîteva fragmente dintr-o cărămidă smălțuită, aflate

¹ Ion Nestor, *Contributions archéologiques au problème des proto-roumains. La civilisation de Dridu. Note préliminaire „Dacia N. S.”*, vol. II, p. 374.

² Gh. Ștefan și colaboratorii, *Șantierul arheologic Garvăn* în „Materiale“ IV (1957), p. 195.

³ P. I. Panait, *Săpăturile arheologice de la Bucureștii Noi, Sectorul Alba* în „Cercetări arheologice în București”, p. 109.

în dărâmurile cuptorului. Din studierea acestui material și prin coroborarea lui cu observațiile de pe teren, s-a constatat că pereții erau construiți din împletitură rară de nuiile, peste care se lipea lutul. La Băneasa-sat, în bordeiul 4 incendiat, raritatea chirpicului cu urme de nuiile față de cel cu întipăriri de scînduri și de păioase, ne face să presupunem că pereții au fost construiți în sistemul paiantei, așa cum s-a semnalat și la Garvăn¹. În nici un caz nu s-a întilnit lemnul întrebuintat la căptușirea gropilor bordeiului sau la podea. Acoperișul era obișnuit construit în două ape, susținut de stâlpi de lemn, mai subțiri și așezați pe tălpi de lemn ca în bordeiul 4 de la Băneasa-sat, sau mai groși și îngropați în pământ, situație surprinsă în bordeiul 6 din aceeași așezare.

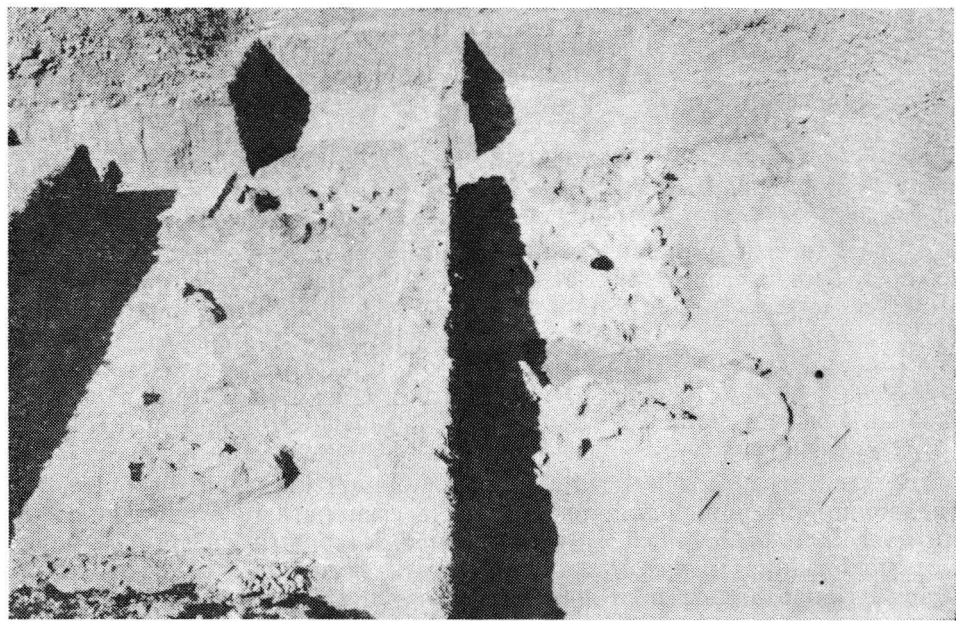


Fig. 3. *Bordeiul 4 de la Băneasa-sat*

Într-un singur caz, la Alba² în bordeiul 1, s-au observat găurile de stâlpi numai pe una din laturi, denotînd astfel existența acoperișului într-o pantă. Materialul întrebuintat la suprastructura bordeielor, a fost stuful sau păioasele, susținute de birne care îndeplineau rolul de grinzi. În bordeiul 4 de la Băneasa, aceste birne au fost găsite prăbușite în poziția în care s-au aflat inițial, paralele și la distanțe egale. Tot aici s-au constatat resturile unei uși din scînduri cioplite și nuiile, peste care s-a lipit un lut fin argilos. Aceasta se afla pe latura de vest a încăperii — spre colțul de nord-vest.

¹ E. Comșa, *Despre tipurile de locuințe din cuprinsul așezării din sec. IX—XII de la Garvăn*, în „S.C.I.V.”, X, (1959), nr. 1, p. 101—114.

² P. I. Panait, *Săpăturile de la București Noi 1960. Sectorul Alba*, în „Cercetări arheologice în București”, p. 107, fig. 15.

În toate cele 16 bordeie descoperite pînă în prezent în așezările din raza orașului, s-a găsit instalația de încălzit și preparat hrana. Eliminînd deosebirile de amănunt s-au constatat trei tipuri: cuptorul oval cu boltă; cotlonul-sobă cu vatra cu marginile înălțate și vatra ovală sau rotundă. Toate aceste trei tipuri de construcții interioare, sînt făcute din lut, indiferent dacă ele sînt cuptorite în bloc de pămînt cruțat, așezate pe postament sau clădite din resturile unui cuptor mai vechi, ori sînt numai simple lipituri de vatră. Am subliniat acest fapt deoarece în restul țării, majoritatea cercetărilor de pînă acum, au constatat pentru această perioadă existența cuptoarelor sau a vetrelor din lespezi de piatră sau din bolovani. Este posibil ca întrebuintarea lutului în construcția cuptoarelor să fie reluarea procedurii întîlnită în grupul Ciurel din sec. VI—VII, unde de asemenea în așezările din cuprinsul orașului, materialul de amenajare a acestor instalații a fost în exclusivitate, lutul.

Primul tip de cuptor, acela oval, are două variante: cuptorul oval cu boltă scundă și horn în spate găsit în bordeiul de la Crîngași¹ și cuptorul cu boltă simplă din bordeiele de la Piața de Flori și Piața Splaiului². Ambele variante găsesc unele analogii cu cuptoarele sec. VI—VII de la Băneasa (La Stejar) și Străulești-Lunca.

Cel de al doilea tip de cuptor este acela cu tavă avînd marginile înălțate. Urmele de pe suprafața exterioară a pereților laterali, nu lasă nici o îndoială că tava era fixată, fiind adosată pămîntului cruțat. În consecință, ceea ce s-a considerat, de multe ori ca fiind o vatră portativă sau o tavă portativă, nu era în realitate decît partea superioară a cuptorului. În felul acesta se confirmă ceea ce sublinia cercetătorul Eugen Comșa că „Vetrele portative găsite în sectorul B (de la Garvăn — n. n.) aveau pe partea opusă fețuiei urme de bolovani, deci erau fixate pe un postament de pietre”³. Spre deosebire de vetrele de la Garvăn, cele cu marginile înălțate din bordeiele de la Băneasa, erau fixate numai lateral, probabil pentru a putea fi întrebuintate și drept plită, focul făcîndu-se atunci pe vatra propriu-zisă a cuptorului.

Existența și a unor țăvi „portative”, cu marginile înălțate, asemănătoare acelor fixe, dar cu pereții și fundul mai subțiri și cu îngrijire făcute pe ambele părți, a oferit posibilitatea de a se face mai bine deosebirea între cele două componente ale instalației de foc: una ca parte integrantă a cuptorului iar cealaltă ca un accesoriu. Observațiile din bordeiul 3 întăresc cele spuse mai sus. Se adaugă aici împrejurarea că după deteriorarea cuptorului-sobă inițial, el a fost refăcut, folosindu-se bucăți din fosta vatră cu marginile înălțate, lipite între ele cu lut. De altfel reîntrebuintarea de materiale mai vechi la refacerea instalațiilor de foc, a fost semnalată și la Băneasa (La Stejar) în așezarea sec. VI—VII, unde vatra unui cuptor era refăcută cu vălătuci de lut întregi sau spărți, lipiți cu lut⁴.

¹ V. Zirra și M. Tudor, *loc. cit.*, în „Studii și referate privind istoria Romîniei”, Ed. Acad. R.P.R., 1954, I, p. 317.

² Cu ocazia unor lucrări edilitare în fața blocului turn din Piața Splaiului au fost descoperite în 1963 două bordeie feudale timpurii, la unul din acestea semnalîndu-se și cuptorul.

³ E. Comșa, *op. cit.*, p. 109.

⁴ Bordeiul 15, cercetat cu ocazia campaniei din anul 1963.

Cel de al treilea tip, de o tradiție mai veche, întâlnit și la geto-dacii din a doua epocă a fierului și întrebuițat, mai rar, în sec. VI—VII, este vatra deschisă, ovală sau rotundă, găsită și la Dridu și Bucov. La Giulești-Sîrbi și la Ciurel bordeiele din sec. al X-lea aveau câte o vatră circulară. Aceea de la Giulești-Sîrbi era puțin adîncită față de podeaua locuinței, iar cea de la Ciurel numai albiată. La Băneasa-sat, bordeiul 6 a avut două vetre așezate una în colțul de nord-vest circulară, iar cealaltă în colțul de nord-est ovală. Ambele vetre erau plane, la nivelul

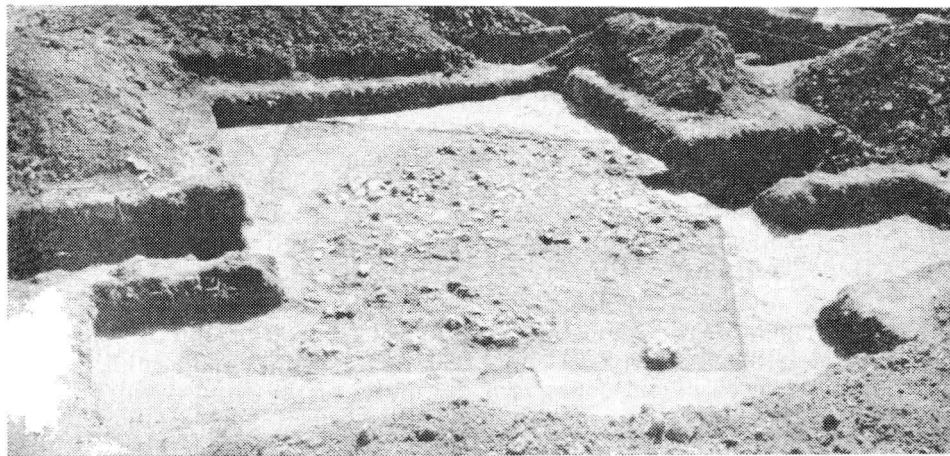


Fig. 4. Urmele unei locuințe de suprafață descoperite în așezarea de la Băneasa-sat

podelei. Menționăm că una din ele a fost refăcută și cu această ocazie i s-a schimbat orientarea (mai întâi: nord-est — sud-vest; apoi: nord-vest — sud-est).

Despre locuințele de suprafață se pot spune pînă în prezent puține lucruri. Situate la mai puțin de —0,20 m de la suprafața solului actual, atît la Băneasa-sat cît mai ales la Dealul Piscului, ele au fost aproape în întregime distruse. Din locuința 1 de la Băneasa-sat, s-a putut constata forma rectangulară care ocupa o suprafață de 13 mp, resturile deranjate ale unei vetre pe latura de sud și bucăți de chirpic cu foarte multe păioase, deosebit de acela al bordeielor (fig. 4).

Una din problemele vii discutate, atît în trecut cît și în prezent, este aceea a ocupației locuitorilor așezărilor feudale timpurii. Ovid Densușianu, susținea cu 50 de ani în urmă, starea absolut nomadă a poporului român, legată de creșterea vitelor¹, teorie care fusese și continuă să fie adoptată și de alți istorici burghezi. Unii cărturari, printre care A. D. Xenopol², D. Cancel³ și alții admiteau o prioritate a creșterii animalelor, fără a nega cu totul lucrarea pămîntului. Cercetările arheologice efectuate în anii puterii populare, au dovedit pretutindeni, coexistența

¹ O. Densușianu, *Păstoritul la popoarele romanice*, Buc., 1913, p. 16.

² A. D. Xenopol, *Istoria romînilor din Dacia Traiană*, ed. III-a, vol. II, p. 44.

³ D. Cancel, *Păstoritul la romîni*, Buc., 1913, p. 6.

acestor îndeletniciri, în unele părți predominînd agricultura, cum este cazul la Dridu¹, în altele creșterea vitelor, exemplul ca atare fiind așezarea de la Bucov². Observațiile făcute pe teritoriul Capitalei, în special la Alba și la Băneasa-sat, confirmă această situație. Analiza bucăților de gardină și a chirpicului din locuințe stabilește prezența urmelor unor plante cultivate. În raport cu amprentele grăunțelor, a tulpinelor și a frunzelor la Băneasa-sat s-a stabilit cultivarea griului, a meiului și eventual a orzului sau a ovăzului³. Reține atenția faptul că la unele bordeie de la Băneasa se întîlnesc atît resturi de grîu cît și de mei, pe cînd la altele (L 1, B 3) meiul este absent. Deși nu au fost semnalate pînă în prezent unelte agricole din această perioadă, nu este nici un dubiu asupra existenței lor, caracterul predominant al economiei acestor așezări fiind agricultura. Un element care indirect le atestă, sînt gresiile de ascuțit, găsite în toate locuințele de la Băneasa-sat. Prezența lor nu poate fi explicată decît în legătură cu pregătirea coasei, a cazmalei, a fierului de plug.

Concomitent cu agricultura apare evidentă, pretutindeni, creșterea animalelor domestice. Studiul resturilor osteologice stabilește existența în așezarea de la Băneasa, a următoarelor specii de animale: bovidee, rumegătoare mici și porcine⁴. Vegetația bogată, precum și apropierea cursurilor de apă, au creat condiții deosebit de propice păstoritului. În legătură cu această îndeletnicire credem că se poate explica și existența locuințelor izolate menționate anterior. Ele aparțin, după părerea noastră, unor păstori aflați într-o continuă căutare de pășune, fiind de aceea folosite scurt timp. Caracterul lor temporar pare evident la Giulești-Sîrbi și la Crîngași, unde nu au fost întîlnite obișnuitele amenajări ale suprastructurii locuinței din birne de stejar, ci din crengi și nuiele împleteite⁵. Același fapt a fost remarcat și la Militari — cîmpul Boja⁶.

În cadrul așezărilor din această perioadă este atestată și activitatea unor meșteșugari prin prezența lupelor și a zgurei metalice. La Piața de Flori două din aceste obiecte au fost găsite pe vatra unuia din cuptoare⁷. La punctul Alba, mai multe bucăți de zgură s-au găsit într-o vatră descoperită, laolaltă cu cîteva fragmente de vase extrem de puternic arse⁸. În anul 1963 în așezarea de la Băneasa au fost surprinse lupe și zgură în prăvălitura cuptorului 3, în bordeiele 4, 6 și altele. Avem de-a face, după părerea specialiștilor, cu o rudimentară dar răspîndită metalurgie a fierului⁹, sesizată de altfel nu numai la București ci și la Dridu,

¹ Ion Nestor, *Contributions archéologiques au problème des proto-roumains*, „Dacia N. S.”, vol. II, p. 375.

² M. Comșa, *op. cit.*, „S.C.I.V.”, X (1959), p. 87; M. Comșa, *Săpăturile de la Bucov*, în „Materiale...” VII, p. 545.

³ Analiza făcută de Catedra de fitotehnie a Institutului agronomic „N. Bălcescu” — București.

⁴ Lucrarea a fost executată de cercetătorul A. Papadopol de la Muzeul de științele naturii „Gr. Antipa”, căruia îi aducem mulțumiri și pe această cale.

⁵ V. Leahu, *op. cit.*, în „Cercetări arheologice în București”, I, p. 250.

⁶ Informații de la Gh. Cazimir.

⁷ P. I. Panait, *Observații arheologice...* în „Cercetări arheologice în București”, p. 140.

⁸ Idem *Săpăturile de la Bucureștii Noi 1960. Sectorul Alba* în „Cercetări arheologice în București”, p. 111.

⁹ Șt. Olteanu, *Producția meșteșugărească din Moldova și Țara Românească în sec. X—XVII. (Probleme de bază în lumina cercetărilor recente)*, în „Studii”, an. XV, (1962), nr. 4, p. 872.

Bucov precum și în alte așezări cercetate pe teritoriul dintre Dunăre și Mare. Descoperirea unui atelier de fierar la Bucov¹, demonstrează neîndoelnică prezență a acestor meșteșugari în cadrul satului feudal timpuriu. Deși este anevoios de precizat stadiul de dezvoltare a acestei importante verigi a procesului economic, unele elemente se impun a fi chiar tangențial menționate. Este îndeobște cunoscut faptul că lupta pentru a obține cât mai mult metal, este comună tuturor perioadelor în care fierul a fost întrebuințat. În lumina acestei teze și potrivit date-

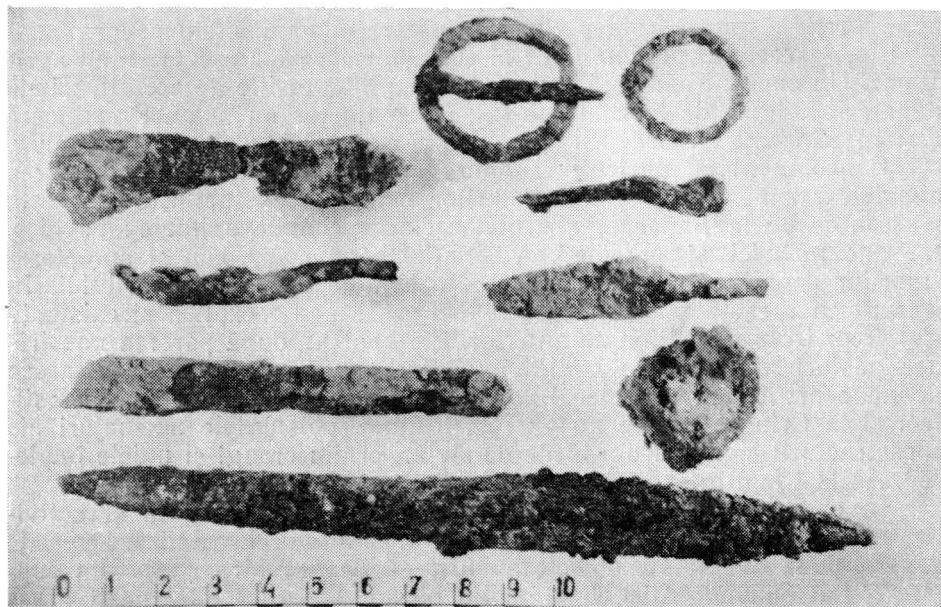


Fig. 5. Obiecte din fier sec. X—XI

lor obținute prin analiza materialului descoperit se poate spune că meșteșugarii din sec. X—XI de pe teritoriul Bucureștilor, nu deprinseseră procedee prea înaintate, cantitatea de metal ırosită fiind destul de ridicată. Cu toate obiecțiunile ce se pot formula concluziilor trase pe baza lupelor sau a zgurei, nu poate fi negat faptul că în conținutul acestora, se păstrează un ridicat procent metalifer. Rezultatele analizelor chimice stabilesc procentul maxim de 55,58% fier la Alba, 58,30% fier la Băneasa-sat², cifre mult asemănătoare cu datele de acest gen, obținute pentru alte așezări contemporane din țară³. În urma cercetă-

¹ M. Comșa, *Săpăturile de la Bucov* în „Materiale“, VI, p. 567—568.

² Certificat nr. 40/1961 emis de Politehnica din București, Laboratorul de cercetări și analize chimice și industriale și Analiza chimică întreprinsă de ing. G. Beral în decembrie 1963.

³ P. I. Panait, *Contribuții arheologice la cunoașterea satului în secolul al XV-lea pe teritoriul de azi al Bucureștilor*, în „Materiale de istorie și muzeografie“, M.I.B., 1964, p. 224, nota 3.

rilor de la Băneasa-sat a intervenit mai temeinic posibilitatea studierii obiectelor de metal din perioada feudalismului timpuriu. Aceste obiecte sînt dovezi incontestabile ale procesului de reducere și prelucrare a fierului, de la obiectele mărunte: catarama, lame de cuțit, cercuri, vîrfuri de săgeți pînă la vase mai mari și desigur unelte, realizate de meșteșugarii locali (fig. 5). O atenție deosebită impune cazanul de fier găsit în bordeiul 4 de la Băneasa. Analiza spectroscopică a dovedit că obiectul a fost lucrat din fier, care reprezintă 99%, alături de acesta găsindu-se în proporții minuscule, mangan, nichel, crom și cobalt¹. Cazanul avea o formă tronconică, cu înălțimea de 0,25 m și diametrul bazei mari care

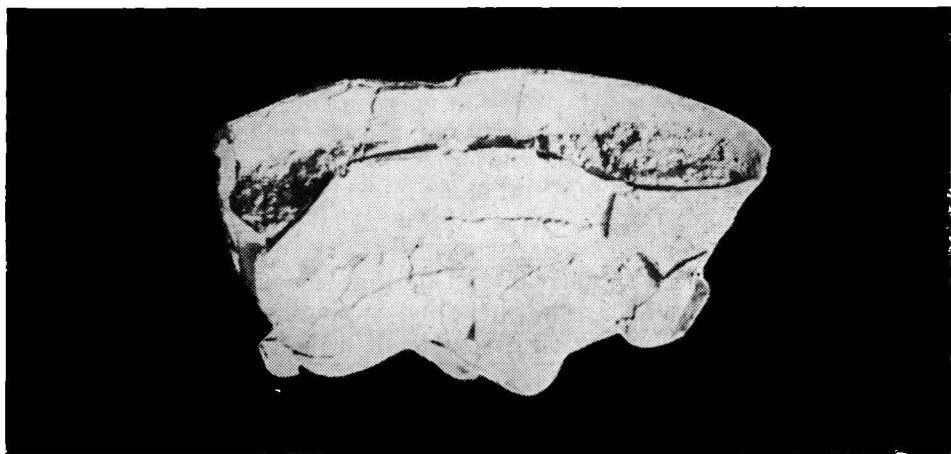


Fig. 6. Cazanul de fier descoperit în așezarea de la Băneasa-sat

corespunde gurii de cca. 0,47 m. El a fost lucrat din trei fișii alcătuite din plăci dreptunghiulare. Fișia superioară și cea inferioară au fost egale în înălțime, iar cea de pe mijloc mai îngustă. Plăcile și fișiile sînt prinse între ele cu nituri obținute din același metal. Fundul se pare că era plat, iar gura se termina cu o șanțuire interioară a marginii. Vasul a fost strivit de bîrnele de la acoperiș și supus unei puternice temperaturi, proces care a avut o nefastă înrîurire asupra conservării metalului (fig. 6).

Din cîte cunoaștem pînă în prezent, cazanul de la Băneasa este o primă descoperire de acest gen în patria noastră. El se încadrează în grupa acelor obiecte la care se resimt elemente de tradiție romano-bizantină, fiind totuși după părerea noastră, de factură locală. Sistemul acesta de prindere a plăcilor de metal s-a păstrat în zona Bucureștilor pînă în sec. al XV-lea, dovadă fiind un fragment de căldare din aramă găsit în 1963 la Tînganu, lucrat în aceeași tehnică.

Cercetările de pînă acum au surprins sporadic dovezi referitoare la prelucrarea osului, tors, vînătoare și pescuit.

¹ Lucrare efectuată de fizicianul C. Bereny de la Institutul de fizică atomică al Academiei R.P.R., căruia îi aducem mulțumiri și pe această cale.

Fără îndoială că meșteșugul olăritului era una din ramurile de producție cele mai active în perioada de început a feudalismului timpuriu. Ca pretutindeni, în așezările din această vreme, și în acelea de pe teritoriul orașului București, s-a găsit o cantitate considerabilă de fragmente ceramice sau de vase întregi, dovedind existența unei olării de uz casnic — cea mai numeroasă — și a unei olării fine, cu decor lustruit.

În olăria de uz casnic, forma obișnuită — de veche tradiție romană — este oala fără toartă dar modelată la roata înceată, dintr-o pastă cu mult nisip, cu mica și pietricele. Suprafața exterioară a acestor vase este decorată cu striuri orizontale, efectuate cu un pieptene cu doi pini la șase dinți sau cu un bețișor. Motivul de striuri, întâlnit ca decor ornamental pe unele oale din sec. IV—V la partea superioară, acum se întinde pe întreaga suprafață a vasului, până aproape de fund. Acest decor este completat adesea cu motivul de benzi în val, întâlnit în olăria băști-nașilor încă din timpul geto-dacilor, sau cu șiruri de împunsături oblice pe umărul vasului. Până în prezent numai la Băneasa-sat se întâlnește decorul în val sau împunsături plasat în interiorul buzei. Variația decorului constă în felul cum sînt efectuate striurile, continuie sau cu intermitențe și în maniera în care este executat motivul în val sau din împunsături. În general ceramica cu decor striat este destul de rudimentar lucrată, iar vasele cu striuri mărunte și uniform dispuse sînt în proporție mult redusă față de striurile largi, adînci și neglijent trasate (fig. 8).

Uneori pe fundul oalelor cu decor striat în mod deosebit, se observă mărcile olarilor, sub forma unor semne adîncite sau în relief, reprezentînd figuri geometrice, simple sau combinate¹ (fig. 9).

Ceramica cu decor lustruit întovărășește ceramica de uz casnic aproape în toate așezările din raza orașului, dar într-o proporție mai mică și neuniformă, de la așezare la așezare. De pildă, la Alba ea reprezintă un procent de 40%², la Băneasa-sat 15—30%, în timp ce la Piața de Flori lipsește aproape cu desăvîrșire³. Această categorie de ceramică, este lucrată tot la roata înceată, dintr-o pastă fină, cu rare pietricele și abundente fire de mica. Pereții vaselor sînt groși cu tendințe de subțiere spre pîntec. Formele sînt acelea ale vasului borcan sau ale ulciorului cu toarte (fig. 10). Din aceeași pastă sînt lucrate și amfore cu trupul alungit, toartele scurte și masive și fundul plat. La Băneasa-sat s-a găsit o astfel de amforă, spartă și deformată, sub presiunea pereților bordeiului incendiat (fig. 11). Decorul întrebuițat în această olărie este realizat prin lustruire, iar motivele ornamentale sînt liniile în fascicol sau în rețea și caneluri paralele orizontale. La această categorie de vase fine, se întîlnesc uneori și mărci de olar pe fund.

Inventarul ceramic al așezărilor feudalismului timpuriu (sec. X—XI) din cuprinsul orașului, a fost completat, prin descoperirea la Băneasa-sat, a unor fragmente de tipsii asemănătoare cu acelea găsite obiș-

¹ D. V. Rosetti și P. I. Panait, *Săpăturile din sectorul Curtea Veche* în „Materiale”, VIII, p. 769, fig. 7/7—8; P. I. Panait, *Săpăturile de la Bucureștii Noi 1960. Sectorul Alba* în „Cercetări arheologice în București”, p. 116—117.

² „Cercetări arheologice în București”, p. 125.

³ *Idem*, p. 143.



Fig. 7. Fragmente din vase cu decor striat, găsite în Sectorul Curtea Veche

nuit în sec. VI—VII¹ și a unei cratițe de lut. Cratița, lucrată ca și tip-siile cu mîna, are forma aproape cilindrică, fundul plat, pereții înalți de 13 cm, cu marginile trase spre interior și terminate prin subțiere. De o parte și de alta a vasului, buza se desparte în două, o parte continuă printr-o urechiușă interioară, iar cealaltă se umflă rezultînd un orificiu



Fig. 8. Fragmente de vase cu decor striat descoperite la așezarea de la Băneasa-sat

¹ V. Leahu, *Raport asupra săpăturilor arheologice efectuate în 1960 la Cătelu Nou*, în „Cercetări arheologice în București”, I, p. 42, fig. 28; Margareta Constantiniu, *Săpăturile de la Băneasa-Islaz*, în „Cercetări arheologice în București”, II (sub tipar).

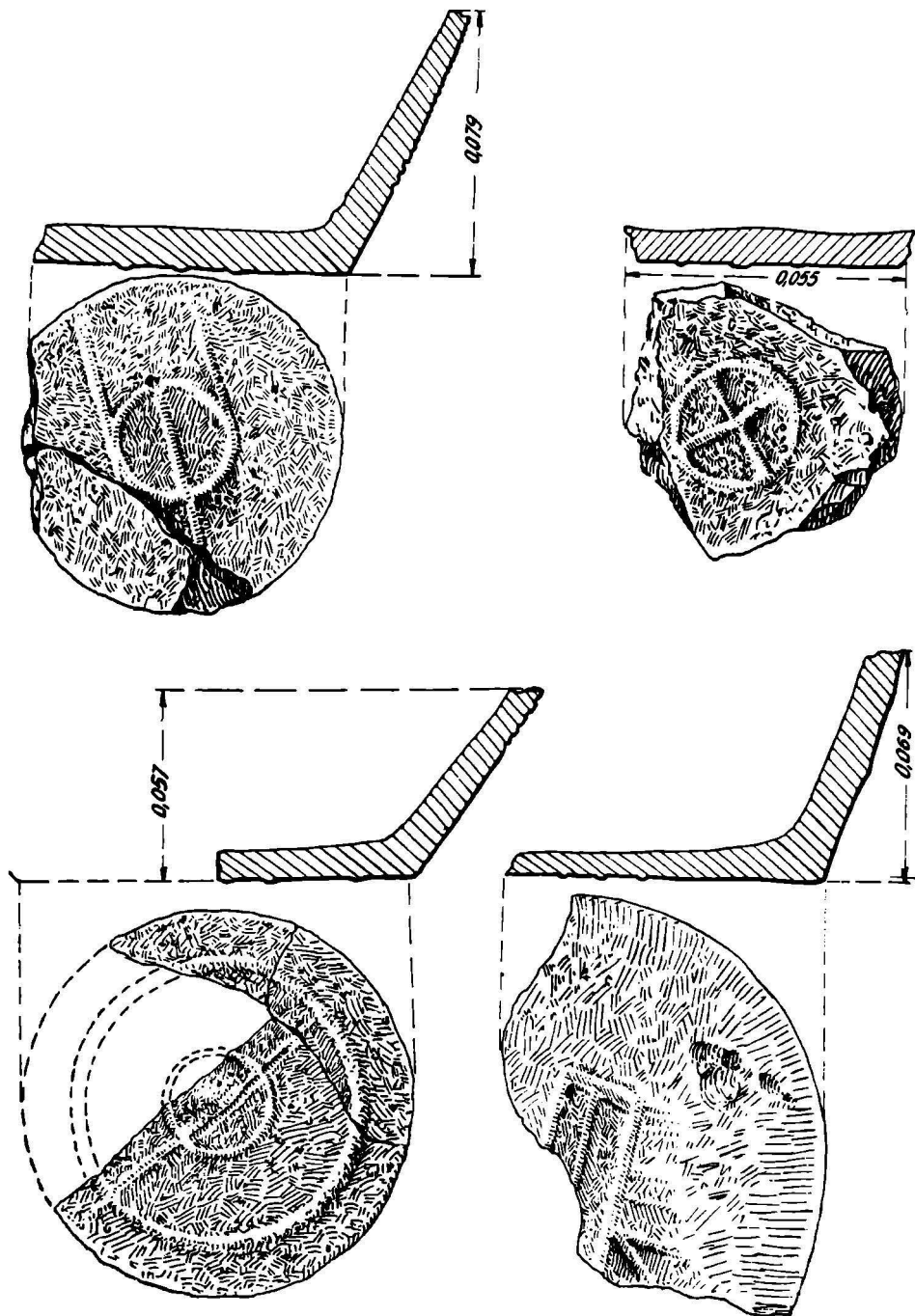


Fig. 9. Mărci depuse pe fundul vaselor descoperite la Bucureștii-Noi, Sectorul Alba

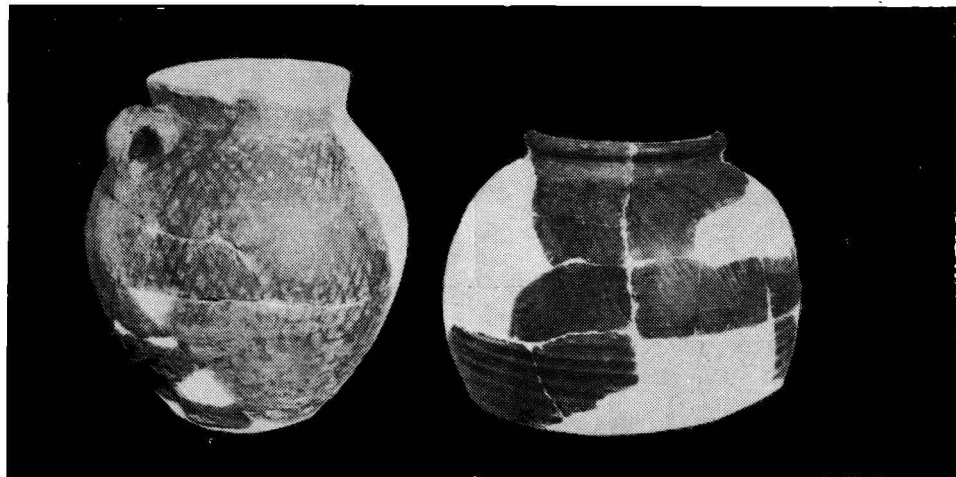


Fig. 10. Ceramică cu decor în lustru descoperită la Bucureștii-Noi, Sectorul Alba

(fig. 12). Urechiișile serveau probabil la atârănarea vasului. Forma și tehnica rudimentară o apropie de tipsiile găsite în aceeași așezare. Din materialul cercetat de noi, nu i-am găsit analogii pînă în prezent. Rămîne de văzut dacă se poate face o apropiere între acest tip și vasul „în formă de cratiță cu toarte groase, dispuse orizontal sau cu vasul borcan cu urechiiși interioare” găsit la Garvăn în bordeiul 37 și despre care, se spune, că se întilnește în așezările feudale timpurii din Bulgaria ¹.



Fig. 11. Amforă deformată datorita incendiarii bordeiului nr. 4 de la Băneasa.

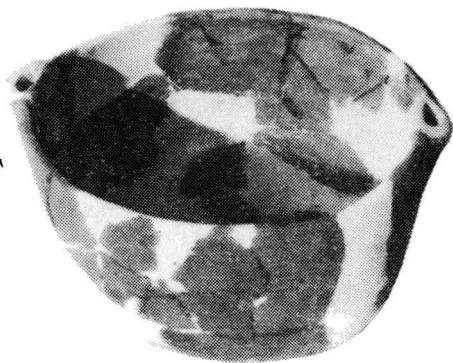


Fig. 12. Cratiță lucrată cu mina, găsită la Băneasa-sat

¹ Gh. Ștefan și colaboratorii, Șantierul arheologic Garvăn—Dinogeția în „S.C.I.V.”. an. VI (1955), nr. 3—4, p. 721.

Nu mai încape îndoială că, în afară de câteva piese aduse probabil din Dobrogea sau din centrele sud dunărene, întreaga olărie era lucrată în așezări. Dar față de considerabila activitate a meșterilor olari din așezările de pe teritoriul orașului, pare de neînțeles de ce nu s-a găsit pînă în prezent nici un cuptor de ars oale, așa cum s-a surprins în așezarea geto-dacă de la Cățelu-Nou din a doua epocă a fierului ¹, sau în așezările din sec. al IV-lea e.n. de la Crîngași ², Fundenii Doamnei ³ și satul Șindrilița com. Găneasa ⁴. Ținînd seama de faptul că în București pînă acum, nici o așezare din sec. X—XI nu a fost săpată în întregime, este de presupus că săpăturile viitoare vor aduce unele lămuriri și în felul cum erau așezate și construite cuptoarele de ars oale din acest timp.

O dovadă concludentă a bunei stări economice care caracterizează așezările feudale timpurii din zona Bucureștilor, este atestarea unor legături în special cu centre din sudul Dunării. Săpăturile de la Băneasa-sat, au scos la iveală fragmente de vase din caolin, materie primă care se găsește în Balcani sau în Dobrogea. Unul din aceste ulcioare, poartă pe gît un semn de origine bizantină destul de răspîndit pe teritoriul de la sudul și nordul Dunării, și surprins la Celei ⁵, Tîrgșor ⁶, Ditrău în Transilvania ⁷ ș.a. De peste Dunăre au fost aduși probabil și bulgării de caolin păstrați pe cuptoarele bordeiilor și folosiți la acoperirea unora din vasele de bucătărie cu un strat de humă albă. Deși nu a fost întîlnit nici un vas smălțuit, excepție făcînd un fragment cu smălț verde semnalat de D. V. Rosetti la Dămăroaia ⁸, prezența la Băneasa-sat a unor bucăți de cărămidă cu una din fețe decorate cu smălț verde, constituie o dovadă suplimentară privind aria de circulație a produselor ceramice de factură balcanică pe teritoriul de azi al Capitalei.

O problemă deosebit de spinoasă, ridică un plumb pentru sigiliu descoperit în bordeiul 6 de la Băneasa. Piesa este asemănătoare cu alte două obiecte de același gen, găsite în prundișul dezvelit de apele Dunării, din cuprinsul fostei cetăți bizantine de la Păcuilui Soare ⁹. Alcătuit dintr-o singură foaie, lăsînd pe diametru o nervură evidentă, plumbul de la Băneasa, primul pe care îl surprindem pe teritoriul bucureștean, nu are nici o urmă de ștanțare ci numai un semn zgîriat. În studiul său

¹ V. Leahu, *loc. cit.*, în „Cercetări arheologice în București”, I, p. 30.

² V. Zirra și M. Tudor, *Crîngași* în „Studii și referate privind istoria Romîniei”, ed. Acad. R.P.R., 1954, I, p. 315.

³ Săpături întreprinse de Muzeul de istorie a orașului București în anul 1958.

⁴ Cuptor semnalat în 1964 cu ocazia unor lucrări hidrologice.

⁵ D. Tudor, *Vase „protobulgare” descoperite în Oltenia*, în „S.C.I.V.”, an. I, 1950, nr. 2, p. 141, fig. 2.

⁶ N. Constantinescu, *În legătură cu o siglă de pe un vas din specia cenușie prefeudală de la Tîrgșor*, în „S.C.I.V.”, an. IX (1958), nr. 2, p. 463, vezi și p. 464, fig. 20.

⁷ G. Bakö, *Încă o mărturie cu privire la dominația primului stat bulgar la nord de Dunăre*, în „S.C.I.V.”, an. XIII (1962), nr. 2, p. 462, fig. 1.

⁸ D. V. Rosetti, *loc. cit.*, „Germania”, p. 212.

⁹ I. Barnea, *Sigilii bizantine inedite din Dobrogea*, în „Studii și cercetări de numismatică”, 1960, vol. III, p. 328, fig. 6—7.

privind sigilii bizantine inedită în Dobrogea, cercetătorul Ion Barnea, explică acest gen de obiecte prin prezența, la Păcui, a unor funcționari bizantini care posedau matrițe personale pentru imprimarea plumburilor destinate sigilării¹. Explicația putînd fi valabilă pentru cetățile de la Dunăre, cu greu poate fi acceptată și pentru zona bucureșteană, unde existența unor atari slujbași imperiali, nu pare a fi verosimilă. Semnele zgîrțiate pe partea superioară cît și izbitura pe canalul cilindric par a dovedi folosirea acestei piese de către o persoană care cunoștea semnificația sigilării.

Cele cîteva indicii menționate pînă acum dovedesc un contact între așezările din Cîmpia romînă cu centrele sud-dunărene, în care influența culturii bizantine, mai avansată în acea vreme decît culturile din nordul peninsulei, se resimțea puternic. Dar aceste legături în cadrul cărora schimburile de produse aveau un rol însemnat, denotă nu numai o crescîndă dezvoltare economică a așezărilor feudale timpurii de la nordul Dunării, ci și existența aici a unui stadiu cultural general capabil să răspundă legăturilor stabilite. Devine astfel absurdă afirmația lui Hugo Weczerka care scria în 1960 că poporul romîn prin însăși natura lui un popor de păstori și țărani ignora orice formă de civilizație cît de cît avansată în momentul în care își constituie propriul său stat².

Dacă descoperirile de pe teritoriul orașului București, au contribuit la îmbogățirea cunoștințelor privind conținutul culturii materiale aparținînd primei etape a feudalismului timpuriu, ele au reușit mai puțin să completeze acele date, care să ducă la o datare mai restrînsă, în cadrul acestei etape. Unele elemente întîlnite la ceramică și la obiectele din metal, ne îndreptățesc să susținem datarea acestor așezări, în genere în sec. al X-lea, fiind totuși posibilă încadrarea unora dintre vestigii la sfîrșitul sec. al IX-lea, după cum altele par a continua pînă în sec. al XI-lea. Necunoașterea în suficientă măsură a sec. VIII—IX, precum și a manifestărilor materiale din sec. al XII-lea, faptul că nici una din stațiuni nu este complet explorată, impun prudențele cuvenite tratării unei atari probleme. Studiarea materialului ceramic comparativ cu cel publicat de la Capidava³, Dridu⁴, Garvăn⁵, Basarabi⁶, analogiile catarărilor de la Băneasa cu obiecte de același gen descoperite în R. P. Ungară⁷, sau în R. S. Cehoslovacă la Stare Město⁸, posibilitatea de încadrare a unuia din cerceii

¹ *Idem*, p. 329.

² Hugo Weczerka, *loc. cit.*, p. 236 și recenzie, acestei lucrări de C. C. Giurescu în „*Revue Roumaine d'Histoire*” 1963, nr. 2, p. 411—412.

³ Gr. Florescu, R. Florescu, P. Diaconu Capidava I. Ed. Acad. 1958.

⁴ Ion Nestor și Eugenia Zaharia, *Sondașele de la Dridu* în „*Materiale*”, V, p. 550, fig. 3/15—17, p. 552, fig. 5; *idem* „*Materiale*” VI, p. 598, fig. 3/12, *ibidem* „*Materiale*” VIII, p. 662, fig. 1/5; 8.

⁵ Gh. Ștefan, I. Barnea, M. Chișvasi-Comșa și B. Mitrea, *Săpăturile de la Garvăn* în „*Materiale*” VI, p. 644.

⁶ I. Barnea și V. Bilciurescu, *Șantierul arheologic Basarabi*, în „*Materiale*”, IV, p. 551.

⁷ Féhér Géza Az 1949. *Evi Mohacs Csele-Patovei Mentőasatas*, în „*Archaeologiai Ertesztő*”, 1955, vol. 82, pl. XLI/2-a.

⁸ Vilém Hruby, *Stare Město Praha*, 1955, Pl. 71/72.

de la Băneasa, în tabelul lui Vilém Hruby, avînd limită inferioară anii 900—925¹, plasează majoritatea așezărilor medievale timpurii cunoscute pînă în prezent în sec. al X-lea și începutul veacului următor. Așa cum se prezintă faptele rezultă că nu toate așezările sînt contemporane, unele dintre ele fiind mai vechi, altele mai noi. Astfel, așezarea de la Alba, în care nu au fost surprinse amfore caracteristice jumătății sec. al X-lea și nici decorul de linii orizontale suprapus de motiv vertical, datat la Basarabi spre sfîrșitul sec. X, poate fi considerată ca aparținînd ultimei părți a veacului IX și începutul secolului următor². În schimb, așezarea de la Băneasa-sat își desfășoară existența în plin sec. X, cu posibilitatea unor prelungiri pînă în veacul al XI-lea. În afara elementelor deja menționate, către această perioadă duce și amfora găsită în bordeiul 4, care are analogii la Capidava³ și Dinogetia⁴ în stratul datînd din sec. X. Așezarea de la Piața de Flori este considerată de cercetătorul D. V. Rosetti ca desfășurîndu-și existența în sec. IX—XI⁵, iar locuințele de la Giulești-Sîrbi⁶, Militari⁷ sînt încadrate de descoperirile lor, în sec. X. Cît privește monumentele abia reperate prin cercetări de suprafață, este riscant să propunem încadrarea lor în limite cronologice, atîta vreme cît ceramica, singurul element surprins, manifestă, după cum știm, variații greu perceptibile de la o etapă la alta.

Ceea ce reiese în mod concludent, este faptul că în prima parte a feudalismului timpuriu, teritoriul de azi al Bucureștilor a fost locuit de o populație stabilă autohtonă. Caracterul sedentar al așezărilor propriuzise, este dat în primul rînd de îndeletnicirile agricole ale locuitorilor, de trînicia locuințelor construite durabil din bîrne groase de stejar, de numeroasele amenajări la cuptoarele interioare și în fine de creșterea unor animale proprii unei gospodării stabile.

Din punct de vedere etnic, locuitorii așezărilor de pe teritoriul orașului nostru aparțin populației băștinașe răspîndită în Cîmpia munteană și pe care prof. Ion Nestor a numit-o populația protoromînească. Această populație este rezultatul romanizării elementelor băștinașe dace și al asimilării treptate a slavilor și a altor populații⁸.

În fața cercetării feudalismului timpuriu pe teritoriul Bucureștilor, stau o serie de probleme deosebit de grele, legate în special de urmărirea continuității locuirii în sec. al XII-lea și în prima jumătate a sec. al XIII-lea. Deocamdată pe baza descoperirilor monetare din această perioadă, destul de numeroase la București, întrezărim prezența continuă a

¹ *Ibidem*, p. 229.

² P. I. Panait, *Săpăturile de la Bucureștii Noi 1960. Sectorul Alba*, în „Cercetări arheologice în București”, p. 124.

³ Informație de la cercetătorul R. Florescu căruia îi aducem mulțumiri.

⁴ Informație de la cercetătorul I. Barnea, căruia îi adresăm mulțumiri și pe această cale.

⁵ D. V. Rosetti, *Curtea Veche* în „Bucureștii de odinioară”, p. 151.

⁶ V. Leahu, *op. cit.*, în „Cercetări arheologice în București”, p. 253.

⁷ V. Zirra și Gh. Cazimir, *op. cit.*, în „Cercetări arheologice în București”, p. 69.

⁸ Gh. Ștefan, *Formarea limbii și poporului român. Apariția primelor state feudale pe teritoriul țării noastre*. Ed. Politică, 1962, p. 21.

elementului autohton în bazinul Argeşului, cu toată vitregia ce caracterizează acele vremuri. Investigațiile noastre de pînă acum, au dus deja la semnalarea la Bragadiru (r. V. I. Lenin) a unor bordeie, ce pot fi datate către sfîrşitul sec. al XIII-lea¹, iar la Tînganu a unor vestigii din sec. al XIV-lea şi începutul veacului următor².

Reiese astfel neîndoios faptul, că teritoriul brăzdat de apele Colenţinei şi Dîmboviţei, ale Sabarului şi Ciorogîrlei, pe care s-a constituit în sec. al XIV-lea aşezarea Bucureşti devenită, după secole, capitala patriei noastre, constituie un adevărat tezaur arheologic al Cîmpiei muntene.

Rezultatele de pînă acum, ca şi cele care desigur vor urma, nu pot decît să confirme adevărul istoric privind continuitatea locuirii populaţiei romîneşti pe aceste meleaguri de la formarea sa pînă în zilele noastre.

¹ Cercetare de suprafaţă întreprinsă de P. I. Panait împreună cu prof. P. Roman.

² P. I. Panait, *Aşezări din secolul XV pe teritoriul oraşului Bucureşti în lumina cercetărilor arheologice*. Comunicare expusă la Muzeul de istorie a oraşului Bucureşti, noiembrie 1963, vezi şi *Complexul medieval Tînganu*, în „Cercetări arheologice în Bucureşti” II (sub tipar).