

# RAPORT PRELIMINAR PRIVIND CERCETĂRILE ARHEOLOGICE DE LA RAPOLTU MARE-LA VIE, CAMPANIA 2017

*Marius Gheorghe Barbu, Ioan Alexandru Bărbat,  
Gică Băeștean, Ioana Lucia Barbu, Mihalea-Maria Barbu,  
Costin-Daniel Țuțuianu, Antoniu Tudor Marc\*,  
Angelica Bălos\*\*, Andrei Gonciar\*\*\*, Alexander Brown\*\*\*\**

*Cuvinte cheie:* județul Hunedoara, cercetare arheologică, preistorie, epocă romană, clădire de tip *villa*, tencuială pictată

*Keywords:* Hunedoara County, archaeological research, prehistory, Roman period, *villa* building, painted wall plaster

## *Introducere*

Articolul își propune continuarea prezentării rezultatelor săpăturilor arheologice sistematice din situl multistratificat de la Rapoltu Mare-*La Vie*<sup>1</sup> (cod RAN: 90672.02), desfășurate în vara și toamna anului 2017, mai precis în perioada 22 mai–12 august și 20 octombrie–10 noiembrie<sup>2</sup>. Obiectivele principale

\* Muzeul Civilizației Dacice și Romane Deva, b-dul 1 Decembrie, nr. 39, e-mail: barbumarius0216@yahoo.com; ioan\_alexandru\_barbat@yahoo.com; gica2bae@yahoo.com; b\_iona@yahoo.com; mishu\_maria@yahoo.com; krieg71@yahoo.com; seiciperis\_74@yahoo.com

\*\* Direcția Județeană pentru Cultură Hunedoara, Deva, str. Octavian Goga, nr. 1, e-mail: angelica080509@yahoo.fr

\*\*\* Archaeological Techniques and Research Center (ArchaeoTek–Canada), Ottawa, e-mail: gonciar@archaeotek.org

\*\*\*\* University at Buffalo (The State University of New York), Buffalo, New York 14260–1660, e-mail: aebrown4@buffalo.edu

<sup>1</sup> Materialul de față constituie o continuare a studiului publicat cu trei ani în urmă în periodicalul *Banatica* 26/I (vezi: Barbu *et alii* 2016, 273–321), iar în același timp își propune să reprezinte o variantă extinsă a raportului de cercetare trimis spre publicare în volumul *Cronica Cercetărilor Arheologice*/2018, unde, din nefericire, nu a mai apărut, editorii volumului amintit neoferind nicio explicație autorilor privind „motivele” nepublicării.

<sup>2</sup> Cercetarea arheologică sistematică s-a realizat în urma autorizației cu nr. 70/25.04.2017, emisă de Ministerul Culturii și Identității Naționale. Colectivul de cercetare al șantierului a fost alcătuit din: Gică Băeștean (responsabil științific), Marius Gheorghe Barbu – responsabil sector, Ioan Alexandru Bărbat – responsabil sector, Angelica Bălos, Ioana Lucia Barbu, Costin-Daniel



ale campaniei anului 2017 au fost reluarea săpăturilor în unitățile de cercetare arheologică deschise în anii anteriori, respectiv în suprafețele SpI și SpII (Pl. II/1–2), precum și sondarea limitelor estice și nordice ale sitului în vederea determinării potențialului arheologic al acestor zone.

Ca urmare a publicării anterioare a informațiilor referitoare la reperele geografice ale sitului și ale celor privitoare la istoricul cercetărilor, amintim pe scurt că punctul arheologic *La Vie* se află în vecinătatea satului Rapoltu Mare (comuna Rapoltu Mare, județul Hunedoara), la nord-vestul acestei localități, pe o terasă naturală alcătuită din travertine, a doua față de lunca Mureșului<sup>3</sup> (Pl. I/1–2). Cu toate că descoperirile întâmplătoare au oferit încă de la sfârșitul secolului al XIX-lea materiale arheologice, o confirmare pe cale stratigrafică a venit prin intermediul unui sondaj practicat în 1999<sup>4</sup>. Ulterior acestei date, odată cu anul 2013, s-au realizat patru casete (C1, C2, C3 și C4) în cadrul unui diagnostic intruziv, continuate cu cercetarea arheologică sistematică începând din vara lui 2014 și până în prezent<sup>5</sup>.

### *Suprafețele cercetate arheologic*

*Suprafața SpI.* Cercetarea din SpI s-a concentrat asupra dezvelirii clădirii porții de faza a doua, de pe latura sudică a incintei, situate pe platoul de la Rapoltu Mare-*La Vie*. Astfel, campania anului 2017 a demarat prin extinderea cu câte 2 m a secțiunilor S5 (spre nord) și S6 (spre sud), ambele deschise în 2015.

*Secțiunea S5/2015 (6 × 4 m).* S-a constatat că intrarea în incintă se făcea printr-un turn cu plan patruleter, având dimensiunile interioare de 7,40 m (nord-sud) și 4,80 m (est-vest) (Pl. III/1). Datorită pragului de piatră descoperit *in situ* în campaniile anterioare, putem afirma că dinspre exterior (sud) intrarea se făcea atât pe o poartă pietonală, cât și pe una de atelaje, deschiderea ambelor însumând întreaga lățime a clădirii (4,80 m). Trecerea spre interiorul curții se făcea printr-un spațiu mai redus, extremitatea estică fiind barată de un zid (Z8) lung de 0,65 m care se țese cu zidul de pe latura de est (Z9). Dărâmătura bogată în materiale de construcție, care aparțin camerei de la etaj (*opus signinum*, elemente ceramice de paviment, tencuială pictată, lemn carbonizat, cuie), se delimitează în perimetrul clădirii, fapt care indică o prăbușire bruscă, în interior

Țuțuianu, Antoniu Tudor Marc, Mihaela-Maria Barbu, Oana Cornelia Tutilă, Ionuț-Cosmin Codrea, Andrei Gonciar (colaborator extern) și Alexander Brown (colaborator extern).

<sup>3</sup> Bărbat 2013, 9–10; Barbu et alii 2016, 274.

<sup>4</sup> Bălos, Țuțuianu 2000, 80, nr. 114; Bălos 2001, 17; Barbu et alii 2016, 274–275.

<sup>5</sup> Barbu 2014, 80–84; Băeștean et alii 2015, 120–122; Băeștean et alii 2016, 67–68; Barbu et alii 2016, 275–295; Băeștean et alii 2017, 109–111.



a turnului incendiat. Acoperișul, purtând de asemenea urme de ardere secundară, a căzut înspre nord, fiind identificat *in situ* pe această latură.

Cercetarea secțiunii S5/2015 s-a oprit la nivelul podelei de faza a doua, urmând ca în campaniile următoare să continue investigațiile.

*Secțiunea S6/2015 (6 × 4 m).* La est de clădirea porții, zidul de incintă din cea de a doua fază (Z1') a fost refăcut odată cu această clădire, fiind țesut cu Z9 (Pl. III/2). Dacă la vest de poartă, Z1' a fost amplasat cu 0,50 m spre sud (exterior) față de zidul de incintă din prima fază (Z1) (Pl. III/3), în partea de est acesta suprapune fundația celui vechi (Pl. III/2), studiile non-invazive indicând faptul că, după câțiva metri, cele două trasee se despart datorită planimetriei ușor diferite a celor două faze de construcție.

La sud de intersecția dintre zidurile Z1' și Z9 a fost identificată o structură de locuire medievală (Cx 10) sprijinită pe cele două ziduri romane (Pl. IV/1–2). Cx 10 conținea două vetre de foc (Pl. IV/3–4) și material ceramic specific secolilor XIV–XV și se adâncea cu 0,95 m sub nivelul de călcare roman. Limitele nord și vest ale complexului menționat sunt constituite din zidurile romane Z1' și Z9, în timp ce pe latura sudică și în zona centrală a fost identificată câte o groapă de par. Cx 10 a fost umplut cu piatră de dimensiuni mici și medii, precum și cu mortar, în momentul în care a fost dezafectată elevația zidurilor romane din apropiere, printre materialele descoperite fiind și o monedă de cupru austro-ungară, datată la finalul secolului al XIX-lea. Cu această ocazie a fost scos până la nivelul tăpii fundației și zidul roman Z9, pe o porțiune de 1,60 m (Cx 13).

Sub aspect stratigrafic, complexul medieval a spart nivelul roman și preistoric, pe fundul acestuia mai putând fi cercetate parțial două complexe (Cx 12 și Cx 14) aparținând neoliticului timpuriu (Pl. V/1–2).

Prin Cx 12 (Pl. V/2) definim o groapă care a fost conturată la 1,20 m față de nivelul actual de călcare, la intersecția zidului de incintă (Z1), aflat în partea de nord a complexului 12, cu profilul de est al lui S6 din SpI. Groapa a fost cercetată parțial, ea continuând sub Z1 și în profilul de est al lui S6, astfel că diametrul maxim al complexului 12 este probabil cu puțin mai mare de 0,89 m, cât s-a surprins în S6. În privința formei complexului în plan, putem doar bănuși că este una aproximativ circulară. De la nivelul de conturare, adică 1,20 m, groapa a atins adâncimea maximă de 1,52 m în S6, străpungând sterilul arheologic al terasei, reprezentat de roca nativă – travertin. În momentul cercetării gropii s-a observat că nivelul superior al acesteia (aproximativ 0,20–0,30 m) este de culoare brună, compact la săpare, cu pigment de chirpici de nuanță cărămizie și gălbuie, alături de fragmente ceramice și piese litice. Cercetarea părții inferioare a complexului (aproximativ 0,16–0,20 m) a relevat o umplutură de culoare brună închisă, densă la săpare, cu fragmente de travertin și cu foarte puține materiale arheologice.



Materialul arheologic descoperit în Cx 12 este foarte slab reprezentat și constă în fragmente ceramice ce prezentau o culoare cărămizie, brună sau neagră, cu pleavă și nisip în pasta ceramicii, extrem de friabile. De asemenea, inventarul complexului mai este completat printr-o așchie de cuarțit, una de jasp, dar și prin fragmente de lipitură de vatră, bucăți de mici dimensiuni de gresie și micașist. Având în vedere caracteristicile materialului arheologic prezent în groapă, nu putem decât să presupunem că destinația finală a complexului a fost una menajeră, rolul inițial al lui Cx 12 fiind mai greu de precizat, mai ales că partea inferioară a gropii a fost foarte atent săpată în stânca naturală.

Prin caracteristicile tehnologice, dar și prin formele identificate, materialul ceramic din Cx 12 poate fi atribuit, cel mai probabil, unui moment contemporan cu faza Starčevo-Criș IIA<sup>6</sup>.

În același sector de sud al secțiunii S6 din SpI, la 1,38 m față de nivelul de călcare actual, a fost identificat un complex adâncit – Cx 14, cu o formă neregulată, la rândul lui cercetat parțial, marginile acestuia continuând sub Z1 și Z9. Suprafața ocupată de complexul 14 în S6 este de  $1,74 \times 1,07$  m (Pl. V/1). Cercetarea arheologică a făcut posibilă determinarea caracteristicilor lui Cx 14, respectiv o groapă sau o alveolare în roca naturală. Foarte probabil a doua variantă este mai apropiată de adevăr, mai ales că adâncimea de doar 0,15 m a complexului și forma neuniformă ar putea fi puse și pe seama unei alveolări naturale în roca nativă. În Cx 14 au fost descoperite două fragmente ceramice Starčevo-Criș, aflate cronologic pe același palier cu cele din Cx 12 și un fragment de rocă vulcanică locală, mai exact andezitul (cuarț trahiandezitul) de *Măgura Uroiului*.

La nord de Z1' nu au fost identificate complexe preistorice ci doar un nivel arheologic de culoare brună care conținea materiale ceramice aparținând perioadei timpurii a neoliticului.

*Secțiunea S7/2015 (4 × 4 m).* În secțiunea S7 cercetarea s-a concentrat în colțul de nord-est, vizând interiorul clădirii porții din faza a doua. S-a putut observa structura podelei acestei clădiri, identică cu cea surprinsă în campania anterioară, în secțiunea S6. După scoaterea acestei structuri au putut fi observate mai multe intervenții anterioare. A fost identificat pavajul curții de primă fază romană. Acesta (Cx 8) avea aceleași caracteristici ca în secțiunile S1 și S2 cercetate în cadrul campaniilor anterioare, fiind compus din bucăți tasate de travertin local. În apropierea porții pavimentul din travertin era înlocuit de un pat de mortar alb, gros de 2–3 cm, numit Cx 16.

În această secțiune a fost identificată o groapă (Cx 15) ce spargea podeaua

<sup>6</sup> Lazarovici 1979, 43–44; Lazarovici 1984, 60–62; Maxim 1999, 40–43; Tudorie 2013, 27, 59–60.



primei faze a vilei romane și care a fost umplută cu fragmente de țigle și pietre în vederea amenajării structurilor din faza a doua. Cx 15 avea formă ovală, dimensiunile de  $0,90 \times 0,60$  m, și tăia pavajul curții de primă fază, respectiv pe Cx 8 și Cx 16 (Pl. VI/1).

De-a lungul pragului de calcar a intrării de fază a doua, în vecinătatea sa nordică (spre interior), a fost identificat un șanț longitudinal ce s-a dovedit a fi groapa de implantare a fundației pragului. Șanțul denumit Cx 17 are o lățime de 0,50 m și o adâncime de 0,45 m, în el fiind construită fundația pragului de calcar, denumită Z11 și constituită din andezit și mortar alb. Cercetarea din anul 2017 s-a oprit la acest nivel, situația de la sud de prag urmând să fie abordată în campaniile viitoare.

*Secțiunea S8/2015 ( $4 \times 4$  m).* Având în vedere faptul că, în campania 2016 elevația zidului de incintă de ultimă fază, de la vest de poartă, a fost descoperită căzută *in situ*, secțiunea S8 a fost extinsă 5 m spre sud, în vederea degajării în întregime a acesteia și cu scopul recuperării tencuielii pictate de pe fațada exterioră a zidului.

Zidul de incintă Z1', construit în cea de a doua fază romană, are o lățime de 0,75 m, fundația sa adâncindu-se la 0,60 m sub nivelul de călcare roman. Înălțimea sa inițială a fost de 3 m (10 picioare), însă odată cu adosarea clădirii de la vest de poartă, acesta a fost supraînălțat cu încă 2,10 m (7 picioare), înălțimea sa ajungând la 5,10 m. Adosarea a fost extrem de vizibilă datorită faptului că în ea s-a utilizat și calcar local, alături de andezit (Pl. VI/2). În partea superioară a zidului a fost identificată o fereastră patrulateră cu o înălțime de 0,40 m (Pl. VII/1) (lățimea nu este cunoscută, fiind distrusă de intervențiile moderne).

Dacă în cadrul campaniei din 2016 a fost prelevată tencuiala pictată de la baza zidului, în acest an s-a ridicat tencuiala de pe partea superioară a acestuia. Aceasta nu s-a păstrat la fel de bine ca în zona bazei, însă sunt vizibile modelele geometrice roșii pe un fond alb. În cadrul campaniilor următoare se intenționează recuperarea întregului front al zidului și reconstituirea frescei.

Pe nivelul de călcare roman, imediat sub zidul căzut, a fost descoperită o fibulă din bronz cu genunchi, prevăzută cu balama și două ace, care datează momentul prăbușirii zidului undeva, la mijlocul secolului al III-lea p.Chr. (Pl. VII/2).

Tot în cadrul lucrărilor întreprinse în această secțiune au fost demontați martorii dinspre S3 (nord) și S7 (est). În martorul dintre S7 și S8, în fața porții (înspre exterior) au fost descoperite mai multe fragmente de calcar aparținând unor capiteli corintice sau corintizante (Pl. VII/3), precum și fragmente de tencuială pictată (Pl. VII/4).

*Suprafața SpII.* Începând cu anul 2016, în zona centrală a terasei de la Rapoltu Mare-La Vie, a fost deschis un nou sector care avea ca principal obiectiv



cercetarea unor structuri din piatră identificate în urma investigațiilor noninvasive întreprinse aici. Campania din anul 2017 s-a concentrat asupra continuării cercetării celor patru secțiuni deschise în anul precedent (S2, S5, S8 și S11). Pentru o mai bună vizualizare a clădirii de tip vagon, surprinsă în 2016, au fost scoși martorii dintre secțiunile S2, S5, precum și dintre S5 și S8 (Pl. VIII/1).

*Secțiunile S2/2016 (4 × 4 m), S5/2016 (4 × 4 m) și S8/2016 (4 × 4 m)*

În cadrul acestei suprafețe s-a hotărât extinderea spre sud, cu o casetă de 2 × 4 m, pentru a evidenția colțul sud-vestic al clădirii de tip vagon, de secol III p.Chr. A fost observat faptul că zidul perimetral vestic Z20 (cercetat în 2016) se țese și face colț spre est cu un zid construit la fel și denumit Z31. Talpa de perete (Z25) identificată anul trecut la 2,40 m est față de Z20 și cu o direcție paralelă cu a acestuia, continuă până la intersecția cu Z31 la care se adosează. Perpendicular pe zidurile Z20 și Z25 au mai fost identificate două tălpi de piatră, identice cu Z25 și țesute cu acesta, care au fost numite Z30 și Z34. Cele două fundații de perete compartimentează spațiul dintre Z20 și Z25 în trei camere, cea sudică și cea centrală cu dimensiuni interioare de 2,10 × 2,10 m, în timp ce cea nordică are lățimea tot de 2,10 m, lungimea (nord-sud) fiind încă necercetată (Pl. VIII/2).

La sud de zidul Z31, ce delimitează clădirea romană, a fost descoperit un nivel de călcare care conținea ceramică romană târzie, dar și câteva fragmente ceramice lucrate cu mâna și multe resturi de prelucrare a osului și cornului, ceea ce ar putea presupune existența unei zone de ateliere, având în vedere faptul că la vest de aceeași clădire romană au fost descoperite anterior urme ale prelucrării metalelor. În partea estică a camerei, cuprinse între Z25 și Z22, s-a ajuns pe nivelul primei faze romane. Aici au fost descoperite două monede de bronz și una de argint, reprezentându-i pe Faustina Maior, Hadrianus și un împărat din dinastia Flaviană.

La vest de zidul Z20 au fost continuate săpăturile arheologice, iar după documentarea unui nivel arheologic aparținând primei faze romane a vilei, cu puține materiale, a fost surprins un strat de cultură bogat în fragmente ceramice din a doua epocă a fierului și din bronzul timpuriu (BT III). În partea superioară a ultimului nivel arheologic amintit, în colțul de nord-est al lui S2 din SPII, lângă marginea de vest a zidului Z20, la răzuire a fost observată o zonă bogată în chirpici care a primit numărul de complex 37 (Pl. IX/3). Cercetarea lui Cx 37 a indicat faptul că avem de-a face cu o groapă care intra în profilul de nord al secțiunii S2, cu jumătatea superioară umplută cu lipitură de perete ars, zona inferioară a complexului conținând un nivel bogat în cenușă și puține fragmente de chirpici. În inventarul complexului, atât cât s-a cercetat din Cx 37 în S2, a fost surprins un singur fragment ceramic de perioadă La Tène, grosier, cu micașist în pastă. Cercetarea complexului din a doua epocă a fierului a oferit și prilejul



unor observații pe marginea gropii, și anume faptul că Cx 37 a străpuns un alt complex mai vechi, de această dată aparținând neoliticului timpuriu.

Începutul unui nou nivel de săpare, la vest de zidul Z20, a relevat prezența la circa 1,00 m adâncime a unor aglomerări de materiale litice, ceramice, mai puțin osteologice, care au fost documentate pe aproape jumătate din suprafața lui S2, întregul context primind denumirea de Cx 42, mai apoi L2<sup>7</sup>. Ca urmare a configurației terenului, din acest sector al complexului de tip *villa rustica*, adâncimea de conturare a complexului Cx 42 în S2 (SPII) a variat între 1,02 m în zona de nord-est, 1,15 m în colțul de nord-vest și 1,05 m în partea de sud-vest. Totodată, precizăm că și acest complex nu a fost cercetat integral, deoarece laturile de nord, vest, poate chiar și de sud ale lui Cx 42 (L2), depășeau limitele secțiunii S2 (Pl. IX/3). În aceste condiții datele pe care le deținem, privitor la lungimea și lățimea laturilor lui Cx 42 (L2), au un caracter cu totul provizoriu: 4,70 m – lungime (pe axul nord-est – sud-vest) și 3,20 m – lățime (pe axul est-vest)

Noul complex arheologic, cercetat în toamna anului 2017, prezenta toate caracteristicile unei posibile locuințe de suprafață neolitice timpurii, apropiată de aspectul lui L1 din C5, documentată cu câteva luni mai devreme. În privința elementelor de „arhitectură” ale lui Cx 42 (L2), s-a observat că orientarea acestuia este cu axa lungă pe direcția nord-est – sud-vest, delimitarea complexului în plan fiind posibilă pe baza aglomerărilor de materiale litice (fragmente de rocă), ceramice și mai puțin a celor osteologice (mai rar întâlnite). În general, fragmentele de rocă aflate în jumătatea superioară a lui Cx 42 aveau un diametru cuprins între 10–15 cm, dar au fost și situații când rocile aveau dimensiuni cu mult mai semnificative. De asemenea, s-a observat că unele piese litice prezintă posibile urme de prelucrare, prin practicarea unor adâncituri/scobituri în rocă, predominante fiind cele de natură vulcanică (Pl. IX/4), cum sunt andezitele ( cuarț trahandezitele) aduse din *Măgura Uroiului*<sup>8</sup>. Mai puțin prezente sunt micașisturile și travertinele, cu toate că acestea din urmă erau cel mai ușor de procurat de la marginile terasei pe care se afla așezarea neolitică timpurie.

De asemenea, după săparea și documentarea primilor 5–10 cm din Cx 42 (L2), implicit a „nivelului cu fragmente de rocă”, aflat în jumătatea superioară a complexului, au apărut în special materiale osteologice, ceramice, piesele litice din categoria andezitelor, micașisturilor și travertinelor fiind mai puțin întâlnite, și acelea cu dimensiuni reduse, până în 4–5 cm diametru.

Finalizarea cercetării arheologice a complexului L2 s-a produs între 1,15 și 1,25 m, fără a fi identificate urmele unor gropi de pari, urmând ca în cadrul

<sup>7</sup> Barbu, Bărbat 2017a, 77, 103, pl. V/2.

<sup>8</sup> Barbu, Bărbat 2017a, 76–77; Barbu, Bărbat 2017b, 192–193.



campaniei de cercetare arheologică sistematică de anul viitor să fie abordate și nivelurile arheologice de sub locuință, în vederea determinării realităților cronologice și culturale anterioare neoliticului timpuriu, documentate în campaniile trecute la Rapoltu Mare-*La Vie*, mai cu seamă în SpI<sup>9</sup>.

Referitor la inventarul complexului Cx 42, precizăm că în partea de nord a locuinței au fost înregistrate mai multe fragmente ceramice de la un vas de mari dimensiuni (Pl. IX/2), posibil o oală de tip globular. În același timp, o altă formă ceramică de nuanță roșie-cărmizie, monocromă, posibil întregibilă, a fost documentată în partea de nord-est a locuinței, câteva fragmente, aflate în poziție secundară, fiind descoperite și în Cx 37. O altă descoperire este reprezentată de prezența a trei lame din silex (Pl. IX/3), o a patra fiind descoperită ulterior, puternic patinate (de culoare alb-lăptoasă), posibil specifice platformei de nord a Balcanilor („silex balcanic”). Dimensiunile nu tocmai mici ale pieselor (lame-cuțit, fără retușe, cu secțiunea triunghiulară și trapezoidală), lungimea lor fiind cuprinsă între 4 și 10 cm, dar mai ales „abandonarea” (?) lamelor din silex în același sector al locuinței (colțul de nord-vest al lui S2), la distanțe aproximativ egale între piese, ne indică o „practică” mai puțin întâlnită la primele comunități Starčevo-Criș din sud-vestul Transilvaniei, care cu greu poate fi explicată, asta dacă nu cumva suntem în fața unui mic „depozit” de unelte<sup>10</sup>. În cazul unui posibil depozit de unelte, precizăm că prezența unor asemenea descoperiri la nivelul neoliticului timpuriu este foarte rară la nordul Dunării, un astfel de caz fiind întâlnit la *Deagurile-Piscul Mămăligii*. În așezarea preistorică amintită, în a doua jumătate a secolului trecut, a fost descoperit, întâmplător, un depozit compus din 22 de piese laminare, un nucleu și două „toporașe-dălțițe”, atribuite complexului cultural Starčevo-Criș pe baza fragmentelor ceramice neolitice timpurii adunate de pe suprafața sitului<sup>11</sup>.

În privința reperelor de cronologie relativă, aspectul și formele ceramicii ne încredințează că putem încadra locuința L2, respectiv complexul Cx 42, în faza Starčevo-Criș IIA<sup>12</sup>.

*Secțiunea 11/2016 (4 × 4 m).* Pentru a lămuri situația complexă din partea de nord a secțiunii S11, aceasta a fost extinsă cu doi metri. După excavarea

<sup>9</sup> Băeștean *et alii* 2017, 110.

<sup>10</sup> Probabil că numărul pieselor este unul mai mare, dat fiind faptul că toate lamele au fost descoperite în colțul de nord-vest al secțiunii S2, zonă în care complexul „intră” sub profilurile de nord și vest.

<sup>11</sup> Nania 1965, 317–319, fig. 4; Mirea 2005, 38, 43, 49; Frânculeasa 2006, 43; Torcică 2011, 133, 136. Un alt posibil depozit de unelte, cum ar fi cel de la Băbăița, atribuit inițial neoliticului timpuriu (Mirea 2005, 38, 43, 49; Frânculeasa 2006, 43), a fost rediscutat mai recent, fiind cel mai probabil pus pe seama purtătorilor culturii Gumelnița (Torcică 2011, 133–142).

<sup>12</sup> Lazarovici 1979, 43–44; Lazarovici 1984, 60–62; Maxim 1999, 40–43; Tudorie 2013, 27, 59–60.



nivelului de dărâmtură de ultimă fază romană s-a putut observa zidul perimetral de nord al clădirii de tip vagon. Acesta, denumit Z32, este construit la fel ca zidul Z23 cercetat anterior, cu al cărui capăt se și țese. În apropierea acestei intersecții de ziduri, sub dărâmtura acoperișului din ultima fază romană, a fost descoperită o teslă din fier de mari dimensiuni (Pl. X/1).

Extremitatea nordică a clădirii de secol III p.Chr. suprapune colțul unei clădiri anterioare, de primă fază, ce se întinde spre nord și vest. Zidurile Z24 și Z33 ale acestei clădiri se țin și au lățimea de 0,60 m, fiind construite din travertin local, fără liant, ele constituind talpa unor pereți de chirpici (Pl. X/2). Această clădire, la fel ca toate clădirile primei faze, cercetate până în acest moment, a fost distrusă din temelii de o incendiere de mari proporții survenită după jumătatea secolului al II-lea p.Chr.

Astfel, putem concluziona că în suprafața SpII avem de-a face cu o serie de construcții care aparțin de etapa post marcomanică a vilei romane, din punct de vedere constructiv putând vorbi despre o a treia fază de construcție a cărei datare se înscrie în secolul al III-lea p.Chr. De asemenea, a mai fost identificat și colțul unei clădiri de primă fază (prima jumătate a secolului al II-lea p.Chr.) cu talpa de piatră și elevația din chirpici. Până în acest moment, în acest sector lipsesc elementele care să aparțină celei de-a doua faze de construcție, de la finalul secolului al II-lea p.Chr., contemporană cu edificiile din zona porții de sud<sup>13</sup>. În partea sud-vestică a zonei cercetate au fost identificate și urme ale activității postromane.

*Caseta C5/2017 (3 × 2 m).* Caseta C5/2017, inițial cu aspectul unui sondaj cu laturile de 1 × 1 m, a fost practică în partea de est a sitului cu scopul de-a verifica rezultatele GPR-ului în legătură cu planimetria vilei antice<sup>14</sup> (Pl. XI/1). Extinderea sondajului, de la 1 × 1 m la 3 × 2 m, deși nu a clarificat problemele de planimetrie ale vilei romane în relație cu datele obținute de GPR, a oferit câteva rezultate interesante privind stratigrafia din această parte a sitului, cu totul diferită față de ceea ce cunoaștem deja din suprafețele SpI și SpII. De asemenea, în acest context al cercetării casetei C5, s-a observat că nivelul roman s-a dovedit a fi foarte sărăcăcios la est de zidul de incintă apărut în cercetările noninvasive, însă nivelul preistoric a scos la iveală câteva rezultate notabile.

Astfel, informațiile obținute în timpul cercetărilor arheologice au arătat următoarea succesiune stratigrafică, pornind de sus în jos: I. 0-0,08 m – nivel vegetal, dens la săpare, de culoare cenușie, cu foarte puține materiale arheologice; II. 0,08-0,50 m – nivel arheologic, compact la săpare, de nuanță cenușie,

<sup>13</sup> Barbu *et alii* 2016, 289–293.

<sup>14</sup> Cercetarea arheologică a fost restrânsă în acest sector al punctului *La Vie*, motivul principal fiind acordul proprietarului pentru o suprafață de doar 3 × 2 m, dimensiunile ulterioare ale casetei C5.



bogat în materiale ceramice de perioadă romană și postromană, dar și în fragmente de rocă locală cum sunt travertinul și andezitul; III. 0,50-0,76 m – nivel arheologic corespunzător perioadei preistorice, compact la săpare, negru-brun din punct de vedere cromatic, în cadrul căruia a fost delimitat un complex neolitic timpuriu (L1); IV. 0,76-0,92 m – nivel arheologic corespunzător perioadei preistorice, compact la săpare, de nuanță brun închisă spre cenușiu, cu foarte puține materiale arheologice specifice neoliticului timpuriu. La 0,92 m adâncime (Pl. XI/4), caseta C5 a fost astupată pentru conservare în vederea abordării pe viitor a nivelului paleolitic, dacă se va dovedi prezența acestui orizont cu materiale litice așa cum a fost confirmat în săpătura din vara anului 2016 în SpI<sup>15</sup>.

Așa cum aminteam anterior, la adâncimea de 0,50-0,76 m, pe cei 3 × 2 m ai casetei C5, a fost surprins un complex arheologic preistoric, mai exact aparținând neoliticului timpuriu, notat de noi L1 (Pl. XI/1). Cercetarea arheologică a arătat că acest complex se prezenta asemenea unei aglomerări de materiale litice, ceramice și osteologice, neprezentând urmele vreunei adânciri în sol, lucru care ne-a determinat să-l considerăm drept unul de suprafață, posibil de tip locuință, de unde și denumirea de mai târziu – L1<sup>16</sup>. Cu toate că inventarul complexului se prezenta la prima vedere asemenea unei aglomerări „haotice” de materiale arheologice (Pl. XI/1, 3), s-a observat că partea superioară a lui L1 este reprezentată aproape în exclusivitate de obiecte litice, mai exact de fragmente de rocă, cum sunt andezitul (majoritar), travertinul și micașitul. Imediat sub „acest pat de fragmente de rocă”, uneori chiar și pe același nivel (în mai puține cazuri), au fost identificate materiale ceramice, dar și piese faunistice, unelte din piatră și os, obiecte de plastică preistorică, toate aflate în stare fragmentară. De fapt, la o primă analiză a materialelor, se putea observa, cel puțin în cazul ceramicii, că niciunul dintre fragmente nu se poate asambla cu celălalt, lăsând impresia unei „selecții” de materiale (Pl. XI/2). Același lucru l-am constatat și în cazul plasticii preistorice, la rândul ei puternic fragmentată, existând mai multe categorii de piese. În acest context amintim prezența a trei fragmente de altărașe care sunt tipologic diferite, existența unei redări antropomorfe pe un perete de vas, dar și apariția unui artefact ceramic cu alveole pe cel puțin două fețe, asemănător unei pintadere, probabil de formă paralelipipedică, care își găsește corespondențe în situl Starčevo-Criș de la Gura Baciului, unde autorii cercetărilor au catalogat descoperirile de acest gen în categoria „fagurilor” sau a „suporturilor pentru faguri”<sup>17</sup>.

<sup>15</sup> Băeștean *et alii* 2017, 110.

<sup>16</sup> Barbu, Bărbat 2017a, 77, 103, pl. V/1; Barbu, Bărbat 2017b, 193, 223, pl. V/1-2.

<sup>17</sup> Vlassa 1972a, 17, fig. 12/12; Vlassa 1972b, 187, 179, Abb. 2/12; Vlassa 1976, 208, 230, fig. 12/12; Lazarovici, Maxim 1995, 151-152, fig. 30/7-9; Ciută 2005, 112, pl. LXXXVII/2-4.



Revenind la problemele de arhitectură ale lui L1, precizăm că structura de suprafață conținea în proporție de aproximativ 70% obiecte litice reprezentate prin fragmente de rocă locală, restul celor 30 de procente fiind alcătuite din piese ceramice, materiale osteologice, plastică, iar mai apoi unelte. În privința rocilor utilizate, andezitul ( cuarț trahandezitul) este majoritar, reprezentând un procent de circa 90%, comparativ cu micașitul și travertinul. Cu toate că travertinul reprezintă roca locală aflată în structura și la marginile terasei punctului *La Vie*, se pare că orientarea comunităților neolitice aproape în exclusivitate pentru andezit a fost mai mult decât evidentă, chiar dacă erau nevoiți să „procure” galeții de rocă de la 1 km depărtare, din dealul vulcanic cunoscut astăzi prin toponimul *Măgura Uroiului*<sup>18</sup>. În acest caz ne referim la bucăți de rocă, unele cu posibile urme de prelucrare, aflate peste materialul ceramic și osteologic din L1 sau pe același nivel, cu diametrul în general cuprins între 5 și 10 cm, alte piese litice prezentând diametre chiar mai mari – 10-20 cm. Unii autori au considerat astfel de piese litice ca făcând parte din podina locuințelor<sup>19</sup>, lucru care, în contextul datelor oferite de L1 (situație similară și în Cx 42/L2), este aproape imposibil, inventarul mobil al complexului aflându-se sub „platforma de piatră”. Mai recent s-a acreditat ideea că astfel de piese litice puteau juca rolul unor „greutăți pentru plasa” acoperișului locuințelor<sup>20</sup>, ceea ce nu putem exclude în totalitate, mai ales că unele piese de andezit și chiar de micașist din L1 și L2 prezintă diferite alveolări în rocă, semn al unei posibile întrebuințări în arhitectura complexelor menționate (?)<sup>21</sup>.

Aspectul complexului L1 din C5/2017 (asemenea lui Cx 42/L2 din S2, SpII), chiar dacă a fost investigat arheologic pe o suprafață de doar 3 × 2 m, limitele fiind aproape sigur mult mai extinse, este foarte apropiat de structurile arheologice de suprafață neolitice timpurii, nu de puține ori asemuite locuințelor în literatura de specialitate, a căror descriere este aceea de „aglomerări de fragmente ceramice, oase de animale, pietre ascuțite și chirpici”<sup>22</sup>, unele primind și denumirea de „platforme”<sup>23</sup>. Pe de altă parte, nu excludem și o cu totul altă funcționalitate a complexelor neolitice identificate la Rapoltu Mare-*La Vie*,

<sup>18</sup> Barbu, Bărbat 2017a, 76–77; Barbu, Bărbat 2017b, 192–193.

<sup>19</sup> Ciută 1998, 4–5, 10–12; Ciută 2005, 71–73; Lazarovici, Lazarovici 2006, 104–106.

<sup>20</sup> Luca *et alii* 2014, 7–10, fig. 1–6, reconstituire 1–3; Luca 2015, 91–92, 127–132, 135, fig. 70–77, 90–95, 98–103, 105, reconstituire 1–4, foto 83–88; Lazarovici 2016, 16–17, 19–23, fig. 8/1–4, 10–15.

<sup>21</sup> În viitor ne propunem un studiu complex al utilajului litic, descoperit în partea superioară a complexelor neolitice timpurii din situl Rapoltu Mare-*La Vie*, în vederea stabilirii rolului deținut de fragmentele de rocă în arhitectura structurilor de tip locuință.

<sup>22</sup> Lazarovici, Maxim 1995, 63–64; Ciută 1998, 3; Lazarovici, Lazarovici 2006, 99.

<sup>23</sup> Lazarovici 1984, 73; Lazarovici, Maxim 1995, 66; Ciută 1998, p. 4–5, 10–12; Ciută 2005, 71–73; Lazarovici, Lazarovici 2006, p. 101–106.



L1 și L2, poate în legătură și cu alt gen de activități/preocupări ale comunităților Starčevo-Criș timpurii, situație în care se găsește o parte din arhitectura neoliticului timpuriu din spațiul Transilvaniei și până în partea de nord a Balcanilor<sup>24</sup>.

Nu în ultimul rând, în privința cronologiei relative a complexului L1/2017, pe baza trăsăturilor tipologico-stilistice ale materialului ceramic, nu puține fragmente având slipul de culoare roșie-cărămizie, mai rar vișinie, exfoliat și prezentând mult nisip în pastă, noi încadrăm structura de suprafață din C5 în faza Starčevo-Criș IIB, formele vaselor având corespondențe în tipurile arhaice ale ceramicii neoliticului vechi<sup>25</sup>.

*Caseta C6/2017 (4 × 4 m).* C6 a reprezentat inițial un sondaj de 2 × 2 m, extins mai apoi la 4 × 4 m, situat în extremitatea nordică a sitului, pe piemontul cu toponimul *Jipiș* (Pl. XII/1). În punctul amintit, în campaniile anterioare a fost identificat un complex specific culturii Tiszapolgár<sup>26</sup>, săpat în roca naturală, dar și prezența unei cariere romane de exploatare a travertinului, materie primă folosită cu predilecție în prima fază de construcție a structurilor romane de la Rapoltu Mare-*La Vie*<sup>27</sup>. Cercetarea casetei C6 a confirmat o parte din rezultatele cercetărilor anterioare de teren sau pe cele ale descoperirilor întâmplătoare, oferind toate argumentele pentru existența unei așezări aparținând perioadei de final a eneoliticului timpuriu. În timpul cercetărilor arheologice sistematice au fost identificate un număr de 7 complexe, constând în șanțuri și gropi cu materiale caracteristice culturii Tiszapolgár (Pl. XII/2). Zona se dorește a fi cercetată sistematic și în campaniile ce vor urma.

### *În loc de concluzii*

Și în acest an (2017) cercetările clasice au fost completate cu investigații noninvasive, cum ar fi cele cu ajutorul georadarului (Ground Penetrating Radar – GPR), a căror rezultate, după toate probabilitățile, ne indică prezența unei necropole de perioadă romană la est de poarta aflată în partea de răsărit a incintei de la Rapoltu Mare-*La Vie*.

Campaniile următoare au ca obiective principale finalizarea cercetării întreprinse în suprafața SpI și dezvoltarea săpăturii din suprafața SpII, precum și începerea unui nou sector în extremitatea nordică a sitului.

<sup>24</sup> Mirea 2005, 41.

<sup>25</sup> Lazarovici 1979, 44–46; Lazarovici 1984, 62–64; Maxim 1999, 43–45; Tudorie 2013, 27–28, 60.

<sup>26</sup> Barbu *et alii* 2018, 169–186.

<sup>27</sup> Barbu 2014, 77–85; Barbu *et alii* 2016, 290.



## BIBLIOGRAFIE

Barbu 2014,

M. G. Barbu, *Cariera romană de exploatare a calcarului de la Rapoltu Mare, jud. Hunedoara, în Sargetia* (S.N.), V, 2014, 77–85.

Barbu, Bărbat 2017a,

M. G. Barbu, I. A. Bărbat, *New Archaeological Information Regarding the Exploitation of Andesite in Măgura Uroiului (Hunedoara County), în Sargetia* (S.N.), VIII, 2017, 71–121.

Barbu, Bărbat 2017b,

M. G. Barbu, I. A. Bărbat, *Noi informații arheologice privind exploatarea andezitului la Măgura Uroiului (jud. Hunedoara), în Banatica*, 27, 2017, 187–231.

Barbu et alii 2016,

M. G. Barbu, I. A. Bărbat, G. Băeștean, A. Bălos, A. Gonciar, A. Brown, *Raport preliminar privind cercetările arheologice de la Rapoltu Mare-La Vie, campaniile 2013–2015, în Banatica*, 26/1, 2016, 273–321.

Barbu et alii 2018

M.-M. Barbu, M. G. Barbu, I. A. Bărbat, *Un complex eneolitic descoperit în localitatea Rapoltu Mare, jud. Hunedoara. Studiu preliminar, în Arhevest*, VI, 1, 2018, 169–189.

Băeștean et alii 2015,

G. Băeștean, A. Bălos, M. G. Barbu, I. A. Bărbat, A. Gonciar, A. Brown, *Rapoltu Mare, com. Rapoltu Mare, jud. Hunedoara, Punct: La Vie, în CCA, Campania 2014, Pitești*, 2015, 120–122.

Băeștean et alii 2016,

G. Băeștean, A. Bălos, M. G. Barbu, I. A. Bărbat, A. Gonciar, A. Brown, *Rapoltu Mare, com. Rapoltu Mare, jud. Hunedoara, Punct: La Vie, în CCA, Campania 2015, Târgu-Jiu*, 2016, 67–68.

Băeștean et alii 2017,

G. Băeștean, A. Bălos, M. G. Barbu, I. A. Bărbat, A. Gonciar, A. Brown, I. L. Barbu, D. C. Țuțuianu, O. C. Tutilă, M. M. Barbu, I. C. Codrea, *Rapoltu Mare, com. Rapoltu Mare, jud. Hunedoara. Punct: La Vie, în CCA, Campania 2016, București*, 2017, 109–111.

Bălos 2001,

A. Bălos, *Descoperiri arheologice pe raza comunei Rapoltu Mare, Epoca romană, în D. Ursuț, A. Bălos, eds., Comuna Rapoltu Mare, schiță monografică, Deva*, 2001, 16–20.

Bălos, Țuțuianu 2000,

A. Bălos, C. D. Țuțuianu, *Rapoltu Mare, com. Rapoltu Mare, jud. Hunedoara, Punct: La Vie, în CCA, Campania 1999, Deva*, 2000, 80.



Bărbat 2013,

I. A. Bărbat, *Două reprezentări de tip bucranium descoperite la Rapoltu Mare (județul Hunedoara)*, în *Caietele CIVA*, 2, 2013, 9–36.

Ciută 1998,

M.-M. Ciută, *O locuință de suprafață aparținând neoliticului timpuriu, descoperită la Șeșuș „La Cărarea Morii” (com. Ciugud, jud. Alba)*, în *Apulum*, XXXV, 1998, 1–15.

Ciută 2005,

M.-M. Ciută, *Începuturile neoliticului timpuriu în spațiul intracarpatic transilvănean*, BUA, XII, Alba Iulia, 2005.

Frânculeasa 2006,

A. Frânculeasa, *Cultura Starčevo-Criș în Muntenia (cu privire specială asupra centrului și nordului Munteniei)*, în *Valachica*, 19, 2006, 35–56.

Lazarovici 1979,

G. Lazarovici, *Neoliticul Banatului*, BMN, IV, Cluj-Napoca, 1979.

Lazarovici 1984,

G. Lazarovici, *Neoliticul timpuriu în România*, în *ActaMP*, VIII, 1984, 49–104.

Lazarovici 2016,

G. Lazarovici, *Despre „pebble idol” = greutate de plasă de pescuit. Tip și funcționalitate, în Tibiscum (S.N.)*, 6, 2016, 13–26.

Lazarovici, Lazarovici 2006,

C.-M. Lazarovici, G. Lazarovici, *Arhitectura neoliticului și eneoliticului din România, I, Neoliticul*, BibLAM, IV, Iași, 2006.

Lazarovici, Maxim 1995,

G. Lazarovici, Z. Maxim, *Gura Baciului, monografie arheologică*, BMN, XI, Cluj-Napoca, 1995.

Luca 2015,

S. A. Luca, *Viața trăită sub zei. Situl Starčevo-Criș I de la Cristian I, județul Sibiu, România*, SSEEP, II, Suceava, 2015.

Luca et alii 2014,

S. A. Luca, F. Marțis, A. Tudorie, A. Luca, *„Consacrarea ritualică” a primei colonizări neolitice din România. Sanctuarul de gropi de la Cristian I, județul Sibiu. Partea II. Locuirea*, în *Apulum*, LI, 2014, 1–24.



- Maxim 1999,  
Z. Maxim, *Neo-eneoliticul Transilvaniei. Date arheologice și matematico-statistice*, BMN, XIX, Cluj-Napoca, 1999.
- Mirea 2005,  
P. Mirea, *Considerații asupra locuirii Starčevo-Criș din sud-vestul Munteniei*, în CCDJ, XXII, 2005, 37–52.
- Nania 1965,  
I. Nania, *Două depozite de unelte neolitice descoperite în raionul Costești (regiunea Argeș)*, în SCIV, 16, 2, 1965, 311–321.
- Torcică 2011,  
I. Torcică, *Depozitul de lame din silex descoperit în localitatea Băbăița (jud. Teleorman)*, în BMJTSA, 3, 2011, 133–142.
- Tudorie 2013,  
A. Tudorie, *Aspecte tehnologice ale ceramicii Starčevo-Criș din Transilvania*, BB, LXVI, Sibiu, 2013.
- Vlassa 1972a,  
N. Vlassa, *Cea mai veche fază a complexului cultural Starčevo-Criș în România*, în ActaMN, IX, 1972, 7–28.
- Vlassa 1972b,  
N. Vlassa, *Eine Frühneolithische Kultur mit bemalter Keramik der Vor-Starčevo-Körös-Zeit in Cluj-Gura Baciului, Siebenbürgen*, în PZ, 47, 2, 1972, 174–197.
- Vlassa 1976,  
N. Vlassa, *Neoliticul Transilvaniei. Studii, articole, note*, BMN, III, Cluj-Napoca, 1976.

## PRELIMINARY REPORT REGARDING THE ARCHAEOLOGICAL RESEARCHES FROM RAPOLTU MARE-LA VIE, 2017 CAMPAIGN

### Abstract

The archaeological campaign from 2017 was held from May 22 to August 12, and between October 20 to November 10, with the main purpose of continuing the research of the previous years in the area SpI and opening a new research unit toward the center of the terrace from Rapoltu Mare-La Vie, where the noninvasive investigations indicated the presence of important buildings.

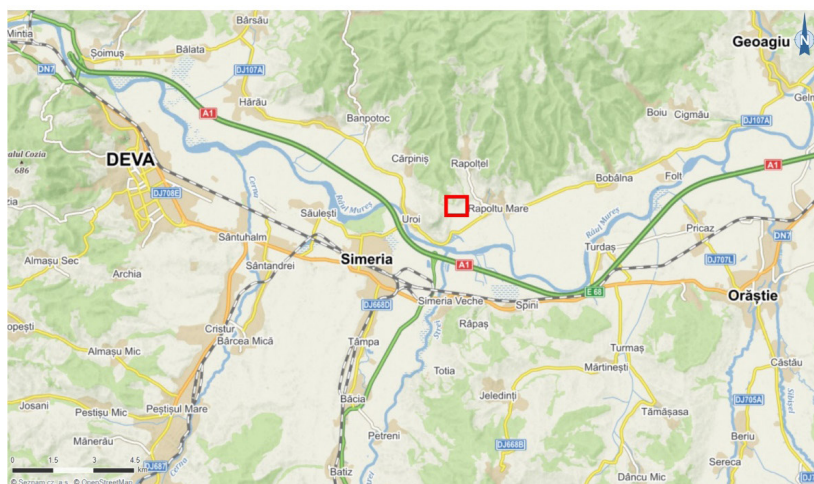
They were identified parts of buildings belonging to the second and third centuries AD, and also prehistoric structures from Paleolithic, Neolithic and Bronze Age.





□ Rapoltu Mare-*La Vie*

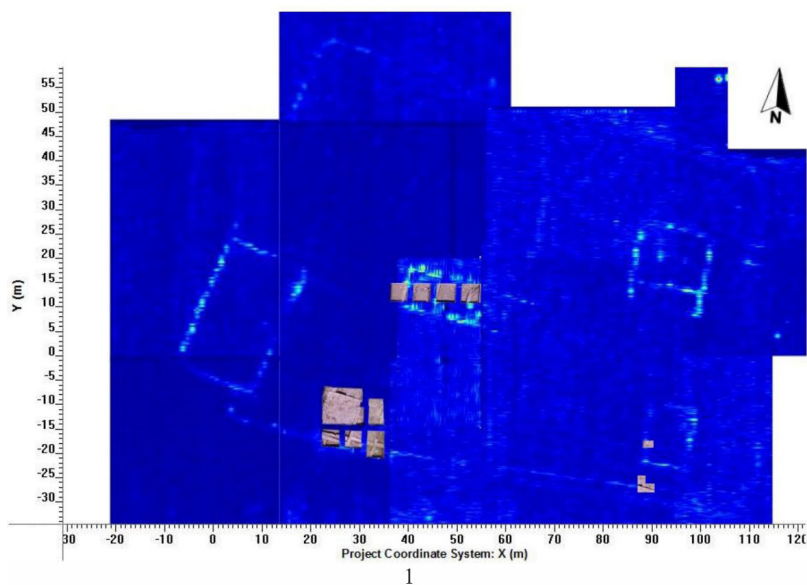
1



2

Pl. I. 1–2. Localizarea sitului arheologic Rapoltu Mare-*La Vie* în zona de sud-vest a Transilvaniei pe suporturi cartografice de la finalul secolului al XIX-lea (după <https://mapire.eu/en/map/europe-19century-thirdsurvey>) și de la începutul secolului XXI (după <https://en.mapy.cz/zakladni>). / 1–2. The location of the archaeological site Rapoltu Mare-*La Vie* in the southwestern area of Transylvania on cartographic supports from the end of the 19<sup>th</sup> century (after <https://mapire.eu/en/map/europe-19century-thirdsurvey>) and from early 21<sup>st</sup> century (after <https://en.mapy.cz/zakladni>).



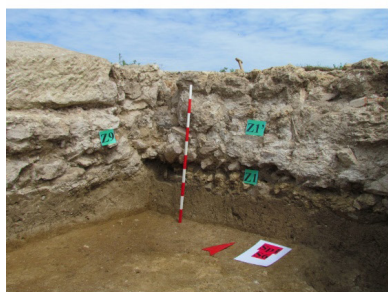


Pl. II. 1. Unitățile de cercetare arheologică SpI și SpII localizate pe harta georadar a sitului Rapoltu Mare-La Vie; 2. Fotografie cu drona a suprafețelor SpI și SpII în timpul campaniei de cercetări arheologice din vara anului 2017. / 1. The archaeological research units SpI and SpII located on the georadar map of the site Rapoltu Mare-La Vie; 2. Drone photography of the SpI and SpII surfaces during the archaeological research campaign in the summer of 2017.





1



2



3

Pl. III. 1. Zona porții de sud a construcției de tip *villa* în timpul cercetărilor arheologice din 2017; 2. Intersecția dintre Z1' și Z9; 3. Detaliu cu zidurile de incintă Z1 (prima fază romană) și Z1' (a doua fază romană) în apropierea porții de sud. / 1. The area of the southern gate of the *villa* type construction during the archaeological research of 2017; 2. The intersection between Z1' and Z9; 3. Detail with the enclosure walls Z1 (first Roman phase) and Z1' (second Roman phase) near the southern gate.





1



2



3



4

Pl. IV. 1. Fotografie din timpul cercetării arheologice a complexului medieval Cx 10 din S6, la sud de intersecția dintre zidurile Z1' și Z9; 2. Detaliu cu un fragment ceramic din complexul Cx 10; 3–4. Vetrele cercetate în complexul Cx 10. / 1. Photography taken during the archaeological research of the medieval complex Cx 10 from S6, south of the intersection between the walls Z1' and Z9; 2. Detail with a ceramic fragment from the feature Cx 10; 3–4. The hearths investigated in the Cx 10 complex.





1



2

Pl. V. 1. Imagine de ansamblu cu complexele Cx 12 și Cx 14 în momentul finalizării cercetării în colțul de sud-est al secțiunii S6; 2. Detaliu cu complexul Cx 12 după secționare, la sud de Z1'. / 1. Overview of the features Cx 12 and Cx 14 when the research was completed in the southeast corner of section S6; 2. Detail with the complex Cx 12 after sectioning, south of Z1'.





1



2

Pl. VI. 1. Complexele Cx 8, 15, 16 și 17 din secțiunea S7 în momentul conturării; 2. Dărâmătura zidului de incintă Z1' / 1. Features Cx 8, 15, 16 and 17 of section S7, at the time of contouring; 2. Collapse of the enclosure wall Z1'.





Pl. VII. 1. Detaliu cu fragmentul unei ferestre patrulateră descoperită în zidul de incintă Z1'; 2. Fibulă din bronz cu genunchi descoperită sub zidul de incintă Z1'; 3. Fragmentul unui capitel din calcar (corintic sau corintizant) aflat în martorul stratigrafic dintre S7 și S8; 4. Fragmente de tencuială pictată identificate între S7 și S8. / 1. Detail with the fragment of a quadrilateral window discovered in the enclosure wall Z1'; 2. Bronze fibula with knee discovered under the Z1' enclosure wall; 3. The fragment of a limestone capital (Corinthian or Corinthian influence) in the stratigraphic control between S7 and S8; 4. Painted plaster fragments identified between S7 and S8.





1



2

Pl. VIII. 1. Suprafața SpII cu clădirea de tip vagon; 2. Detaliu cu compartimentările din zona de vest a clădirii de tip vagon. / 1. The SpII surface with the wagon-type building; 2. Detail with the subdivisions in the western area of the wagon building.

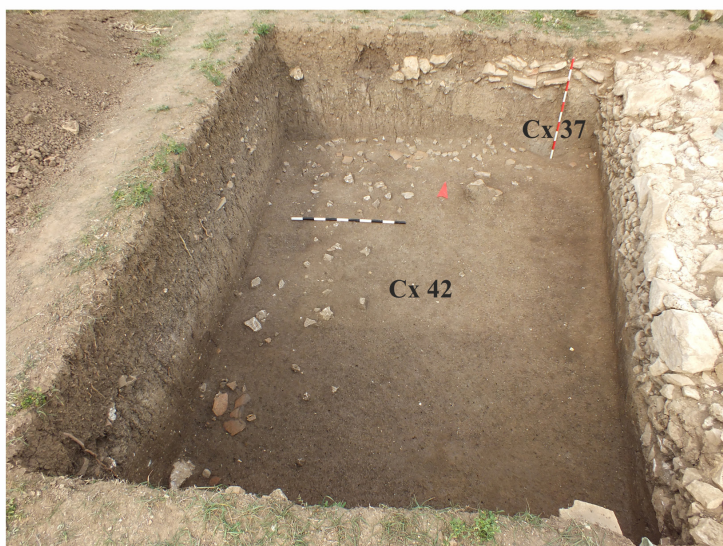




1



2



3



4

Pl. IX. 1–2. Detalii din zona de nord a complexului Cx 42 (L1); 3. Imagine de ansamblu cu complexul Cx 42 din SpII (S2); 4. Detaliu cu zona de sud-vest a complexului Cx 42 (L1). / 1–2. Details from the north of the Cx 42 complex (L1); 3. Overview of the Cx 42 complex from SpII (S2); 4. Detail with the southwest area of the Cx 42 complex (L1).





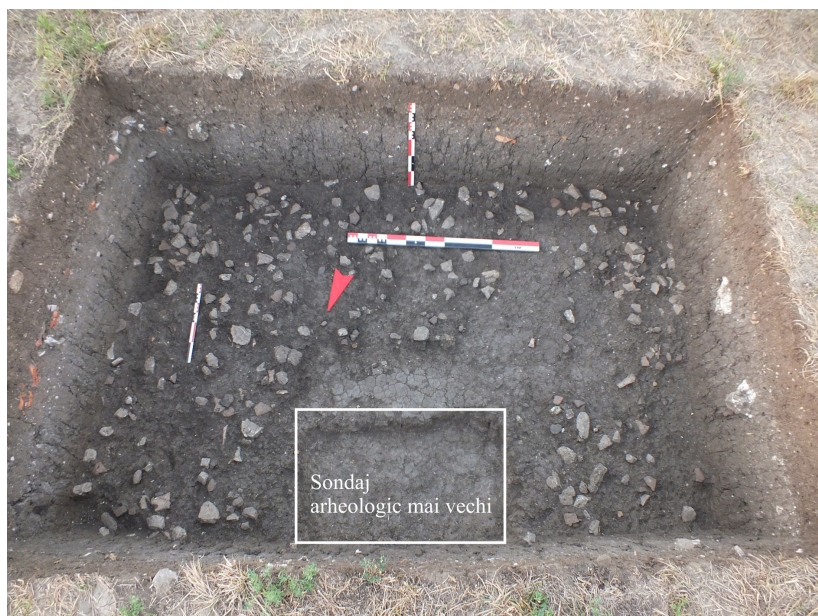
1



2

Pl. X. 1. Fotografie cu o tesla din fier romană descoperită la intersecția dintre Z32 și Z23 (S11); 2. Extremitatea nordică a clădirii de tip vagon, de secol III p.Chr., care suprapune o clădire din prima fază romană cu fundația din travertin și pereți din chirpici. / 1. Photography with a Roman iron adze found at the intersection of Z32 and Z23 (S11); 2. The northern extremity of the wagon-type building, dating from the third century AD, overlapping a building from the first Roman phase with travertine foundation and adobe walls.





1



2



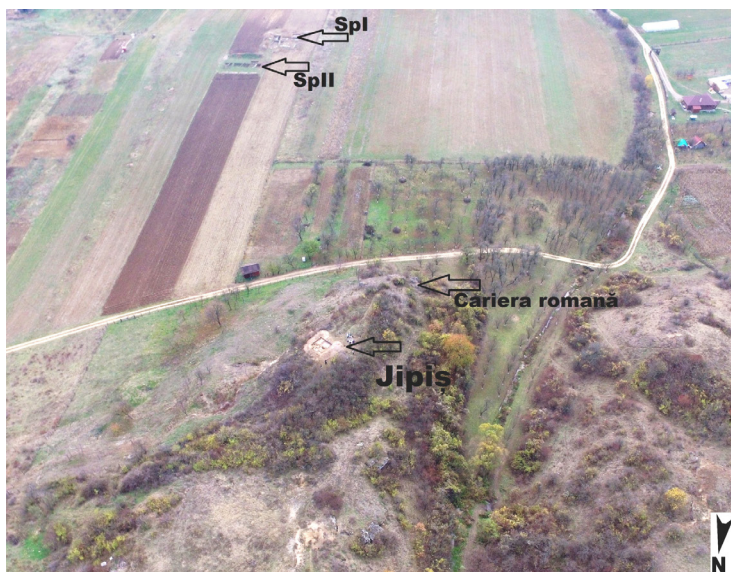
3



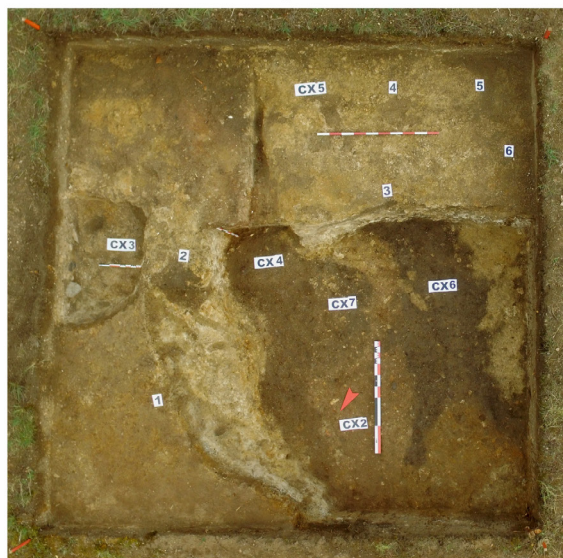
4

Pl. XI. 1. Imagine de ansamblu cu complexul L1 din caseta C5; 2–3. Detalii cu materiale arheologice din L1; 4. Fotografie cu profilul de sud al casetei C5 după finalizarea cercetării complexului L1. / 1. Overview of the L1 complex in cassette C5; 2–3. Details with archaeological materials from L1; 4. Picture with the south profile of cassette C5 after completing the research of the L1 complex.





1



2

Pl. XII. 1. Vedere de ansamblu asupra obiectivelor de interes arheologic cercetate în vara și toamna anului 2017 la Rapoltu Mare, punct *La Vie* și *Jipiș*; 2. Imagine generală cu complexele arheologice conturate în caseta C6/2017, amplasată în partea de nord a sitului Rapoltu Mare-*La Vie*, sector *Jipiș*. / 1. Overview of the objectives of archaeological interest investigated in the summer and autumn of 2017 at Rapoltu Mare, *La Vie* and *Jipiș* points; 2. General image with the archaeological complexes outlined in cassette C6 / 2017, located in the northern part of the Rapoltu Mare-*La Vie* site, *Jipiș* sector.