

UN FRAGMENT DE CASEROLĂ DIN BRONZ DESCOPERITĂ LA TIBISCUM

LUCIA CARMEN ARDEȚ

În categoria vaselor romane din bronz, tipul cunoscut în literatura de specialitate sub denumirea de caserolă provine din limba franceză unde se numește *casserole*¹ și termenul definește ca utilitate o cratiță. În literatura germană acest tip de vas este cunoscut sub denumirea de *kasserollen*².

În limba română, ca formă utilitară se apropie foarte mult de *tigaie* care este improprie pentru a defini acest tip de vas așa că vom folosi terminologia franceză.

Descoperirile arheologice indică prezența acestor tipuri de vase la Pompei, în Muzeul Național din Napoli existând aproximativ 400 de vase de acest tip³, dar și în restul imperiului, începând din secolul I d. Chr. și până în secolul III.⁴

Ne este cunoscută tipologia celor 91 de vase din bronz publicate de către S. Tassinari⁵, iar mai recent colegul R. Petrovsky de la Muzeul din Speyer (Germania) publică un catalog al vaselor de bronz tip caserolă cu mânier

¹ Fr. Baratte, L. Bannamour, J. P. Guillaumet, S. Tassinari, *Vases antiques de métal au Musée de Chalon-sur-Saone*, Dijon 1984, p. 59-62.

² R. Petrovsky, R. Stupperich, Die „Trau-Kasserollen”. Einige Bemerkungen zu den reliefverzierten Kasserollen E 151, în *Thetis*, Band 5/6, Munchen 1999, p. 7-78.

³ A. Carandini Alcune forme bronzee conservate a Pompei e nel Museo Nazionale Napoli, în *L'instrumentum domesticum*, Quaderni di Cultura materiale, Rome 1977, p. 163-185.

⁴ S. Tassinari, Bronzes hellénistiques et romaines. Actes du V-e Colloque International sur les bronzes antiques, în *Cahiers d'archéologie romane*, no. 17, Lausanne, 1979, p. 111-120, pl. 63-74.

⁵ S. Tassinari, „91 vassellame di bronzo”, în *Pompei 79*, p. 229-241 (Cf. Fr. Baratte, L. Bannamour, J. P. Guillaumet, S. Tassinari, *op.cit.*, p. 53).

ornamentat⁶.

Principala problemă ridicată de aceste tipuri de vase o constituie funcționalitatea lor. Unii cercetători (datorită descoperirilor în morminte a unor asemenea vase) consideră că au avut o funcționalitate strictă în ritualurile funerare⁷. Alți cercetători le consideră ca vase de bucătărie⁸, alții, datorită nivelului de măsură existent în interior le consideră, ca vase de tip *cyatus* ce se definește ca o cupă cu coadă de turnat vinul din *crater* în pahare⁹.

Pe Columna Traiană de la Roma pot fi observate asemenea tipuri de vase servind la împărțirea apei soldaților¹⁰.

În Dacia cunoaștem descoperirea unor asemenea fragmente de vase la Potaissa¹¹ precum și în alte situri arheologice¹².

Fragmentul prezentat de noi a fost descoperit în campania arheologică din vara anului 2001 în fortificația romană de la Tibiscum-Iaz, amplasată pe partea dreaptă a râului Timiș¹³.

Lungimea fragmentului este de 7,5 cm având grosimea buzei de 0,5 cm. În zona toartei grosimea este de 1 cm. Fragmentul are înălțimea de 1 cm. În partea buzei care face legătura cu toarta apar patru incizii vizibile de la turnare ce constituie ornamentația mânierului.

Având în vedere aceste elemente vasul prezentat de noi se încadrează în tipurile provinciale E 142-E 144¹⁴ care se caracterizează prin ornamentația cu patru incizii.

⁶ R. Petrovsky, R. Stupperich, Die „Treu-Kasserollen“. Einige Bemerkungen zu den reliefverzierten Kasserollen E 151, în *Thetis*, Band 5/6, Munchen 1999, p. 7-78

⁷ L. Bonnamour, Le bronze trouvés dans la Saone, *Dossiers de l'Archéologie. Bronzes romains*, t. 28, 1978, p. 36-391

⁸ J. Andre, *L'alimentation et la cuisine à Rome*, Paris 1961.

⁹ A. Radnoti, Ein Meisterstempel auf dem Kasserolengriff aus Gross-Gerau, *Fundberichte aus Hessen*, 8, 1968, p. 49.

¹⁰ R. Vulpe, *Columna lui Traian*. Monument al etnogenezei românilor, București 1988.

¹¹ M. Bărbulescu, *Potaissa*. Studiu monografic, Turda 1994, p. 142.

¹² C. Găzdac, Bronzuri romane de la Gherla, în *Acta MN* 32/I, Cluj-Napoca 1995, p. 401-402

¹³ A. Ardeț, L. C. Ardeț, *Așezările romane de la Tibiscum*, Cluj-Napoca 2003 (sub tipar).

¹⁴ H. J. Eggers, *Der römische Import im Frein Germanien*, Hamburg 1951, p. 171-180.

Deschiderea buzei vasului este de 17 cm. În general asemenea tipuri de vase au un volum foarte apropiat.

Din punct de vedere cronologic datorită descoperirii în nivelul al II-lea al fortificației romane de la Tibiscum-Iaz, acest tip de vas poate fi încadrat în prima jumătate a secolului al II-lea¹⁵.

În imperiu aceste tipuri de vase sunt datate între 60-70 d.Chr. și merg până la 120 d.Chr.¹⁶

EIN ENTDECKTES KASSEROLENBRUCHSTÜCK IN TIBISCUM **Zusammenfassung**

Während der im Jahr 2001 ausgeführten archäologischen grabungen wurde in Tibiscum, an der "Traianu" genannten Stelle, an der sich eine der römischen Befestigungen befindet, ein fragment einer bronzenen Kasserole entdeckt.

Die Masse dieses Bruchstücks sind: 7,5 cm Länge und 0,5 cm Randbreite.

Auf dem Teil des Randes, der in den Henkel übergent, sind vier Einschnitte sichtbar, welche die verzierung des Griffs darstellen.

Vom typologischen Standpunkt lässt dieser Kasserolen-Typ sich Typ E142-E144 zivorden, im römischen reich während der Zeispanne 60-120 N. Chr. Im Umlauf.

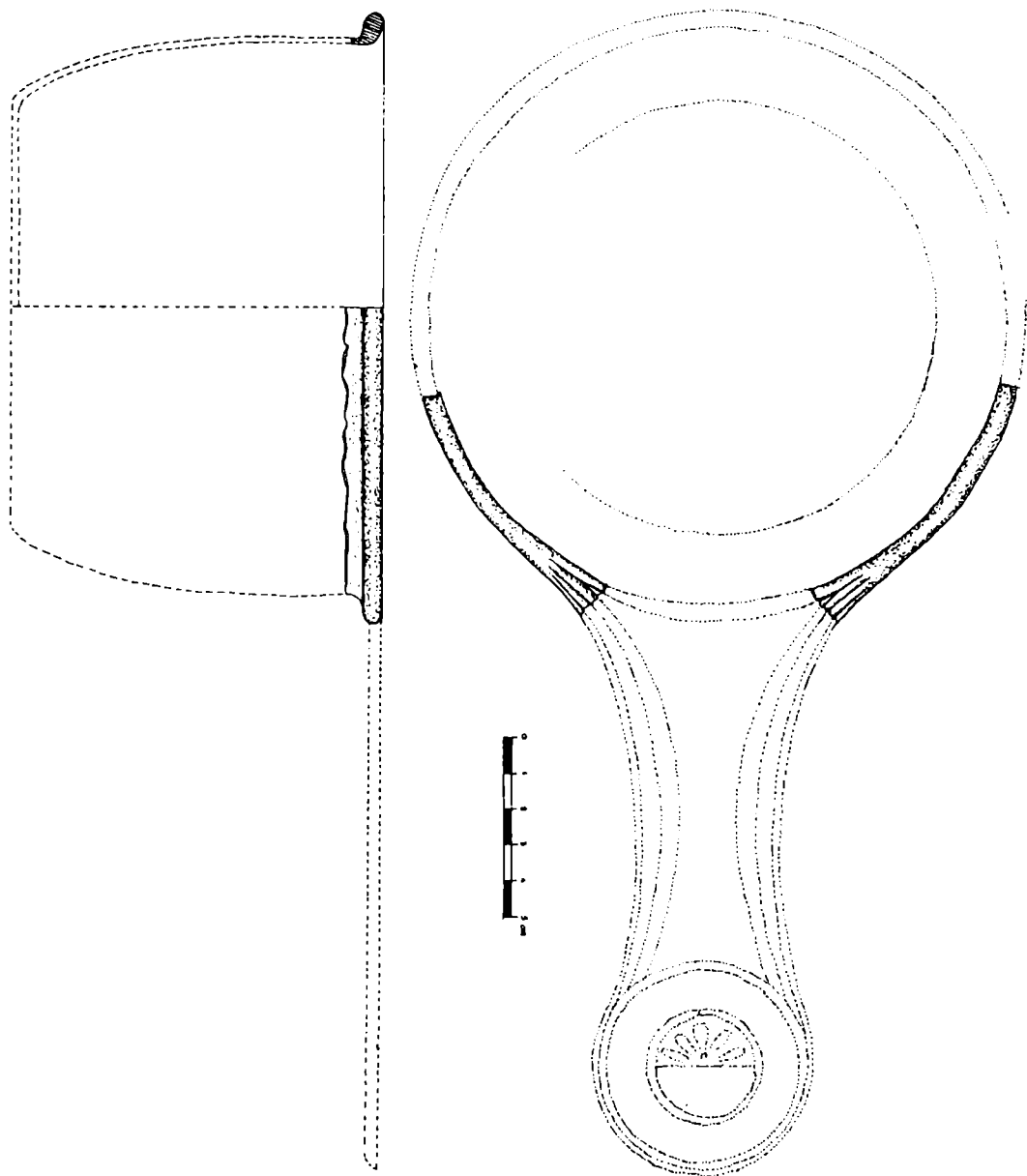
Das Bruchstück wurde in Tibiscum-Iaz in der ersten Holzstufe der Befestigung-datiert 106-118 N. Chr. –gefunden.

Verzeichnis der abbildungen:

Abb I : Tibiscum-Iaz, Kreis Caraș-Severin. Fragment einer bronzen Kasserole.

¹⁵ A. Ardeț, L. C. Ardeț, *op.cit.*

¹⁶ R. Petrovszky, Studien zu römischen Bronzgefäßen mit Meisterstempeln. *KSARP* 1, Buch am Elbach 1993, p. 25-30.



Planşa I : Tibiscum-Iaz, jud. Caraş-Severin.
Fragment de caserolă din bronz.