

TRADIȚII MUZEISTICE ÎN JUDEȚUL CARAȘ-SEVERIN ȘI ÎNCEPUTURILE ACTIVITĂȚII MUZEULUI REȘITEAN

Primii pași s-au parcurs în amurgul unei zile din ultima decadă a anului 1959¹ când, ninsoarea proaspăt căzută, acoperise din abundență cu o mantie scinteietoare casele și ulițele puternicei metropole românești a oțelului din Valea Bîrzavei. Atunci, într-o feerie de basm parcă decupată din tabloul unei ierni de altădată, mai mulți reșițeni deveniră autori și concomitent, martorii inaugurării celei dintîi expoziții referitoare la istoria străvechii lor urbe². Eveniment, cu totul deosebit, crestat pe răbojul vieții culturale a Cetății de Foc, acest prim vernisaj dobîndește, în perspectiva timpului, valoare de simbol marcînd așezarea pietrei de temelie la edificiul primei instituții muzeale reșițene: *Muzeul orașului Reșița*, mai tîrziu, din primăvara anului 1968, transformat nemijlocit în *Muzeul de Istorie al județului Caraș-Severin*³.

Deși, încă nu s-au adunat trei decenii de la oficializarea existenței muzeului, astăzi, înființarea lui la Reșița în vechiul și marele centru industrial de pe Valea Bîrzavei este deplin justificată. Menită să răspundă cerințelor reale, de ordin științific și cultural-educativ, afirmate foarte clar la un moment dat se dovedește că instituția reșițeană nu apăruse pe un teren viran, căci geneza ei a fost pregătită de existența unor tradiții puternice, în regiunea sud-vestică a pămîntului românesc, se pare, încă de la hotarul sec. XVIII—XIX-lea. Considerăm tocmai, că evocarea acestor tradiții și a oamenilor care le-au reprezentat, în anumite etape, nu poate fi lipsită de interes cînd vorbim despre începuturi.

¹ Evenimentul s-a produs în seara zilei de 23 decembrie 1959, orele 18, informație obținută din partea regretatului colaborator Albert Vető, vechi și pasionat colecționar care, se numără între fondatorii Muzeului din Reșița și, firește, printre participanții la organizarea și inaugurarea acestuia.

² Premiera muzeistică reșițeană s-a produs în prezența unui public foarte numeros; cf. *Memoriu*, text dactilografiat, datat la 5 august 1960, păstrat în Arhiva Muzeului județean de istorie din Reșița (în continuare, pe scurt M.J.I.R.), în Dosarul nr. 33/1962, filele 4—8.

³ Încă de la înființare, cu ocazia acordării aprobării de funcționare, Muzeul orașului Reșița a fost încadrat în grupa II-a B, de la data de 15 martie 1962 și vreme de 12 ani el și-a desfășurat activitatea ca instituție de categoria a IV-a, datorită viziunii fostului Comitet de Cultură și Artă al Regiunii Banat (cf. adresei nr. 58768/2 XI 1962). Abia în anul 1974, cu adresa nr. 80/13 II 1974, Ministerul Muncii comunică avizul trecerii de la categoria a IV-a la categoria a II-a, promovare confirmată și prin adresa nr. 5702 din 7 martie 1974 a CCES, în Arhiva MJIR, Dosar nr. XVI F — 21, fila 124.

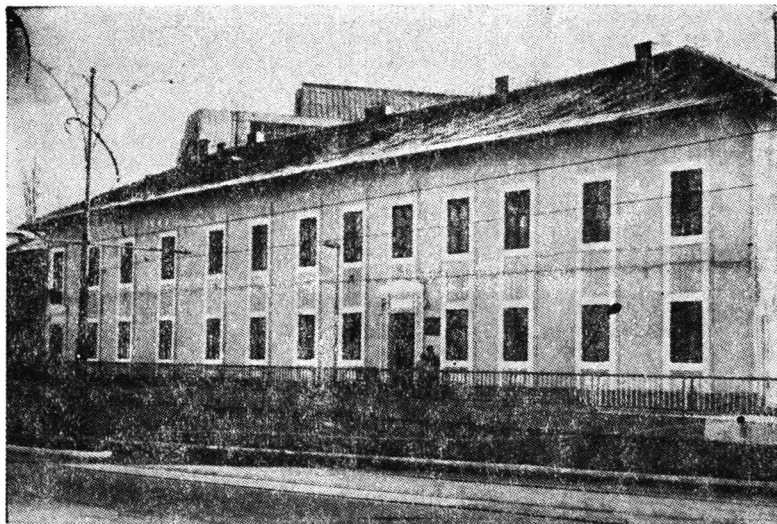


Fig. 1. Primul sediu al muzeului din Reșița, amenajat la parterul clădirii Sfatului Popular Raional (str. 6 Martie nr. 27) în perioada 1959—1962. Între anii 1980—1987 instituția muzeală revine în acest sediu, ocupînd întregul etaj.

Abb. 1. Der erste Sitz des Museums aus Reșița, im Parterre des Raionalen Volksratsgebäudes (Str. 6 Martie Nr. 27) während den Jahren 1959—1962 eingerichtet. Zwischen 1980—1987 besetzt das Museum hier das ganze Stockwerk.

Impunîndu-se cu certitudine printre cei dintîi arheologi, epigrafiști și numismați români, cronicarul bănățean Nicolae Stoica de Hațeg a fost, după toate probabilitățile, pionierul activității muzeistice pe teritoriul Banatului. Cărturar de înaltă cultură, Nicolae Stoica era stăpînit de nobila pasiune a colecționării antichităților, mai ales, din zona Mehadii unde se stabilise și unde, vestigiile romane se întîlnesc la tot pasul. Astfel și-a folosit o parte din timp spre a identifica, cerceta, și chiar pentru achiziționarea unor obiecte, descoperite întîmplător pe cuprinsul Țării Banatului, cum obișnuia el să-și numească provincia natală⁴. Personal a efectuat numeroase cercetări pe teren, înregistrînd importante descoperiri arheologice de epocă romană și medievală, la Plugova, Petnic, Svinița etc.⁵. Cu multă grijă, cronicarul aduna prețioasele vestigii „grăitoare despre traiul strămoșilor“, pe care le scoteau la lumină intensele săpături întreprinse pentru reamenajarea Băilor Herculeane de lingă Mehadia⁶. Rezultatele acestor strădanii, concretizate într-o bogată colecție de antichități ce cuprindea altare și stele funerare, statui, pietre cu inscripții, documente și o mulțime de monede (grecești, romane, bizantine și maghiare) au permis lui Nicolae Stoica să pună bazele unui muzeu particular la Mehadia — primul așezămînt muzeistic consemnat pe teritoriul bănă-

⁴ Damaschin Mioc, *Viața și activitatea lui Nicolae Stoica*, în Nicolae Stoica de Hațeg, *Cronica Banatului*, (cu studiu introductiv, ediție, glosar și indice de D. Mioc), Ed. Facla, Timișoara, 1981, p. 12.

⁵ *Ibidem*.

⁶ *Ibidem*.

țean⁷. Urmărind în acest fel ca și prin strădaniile sale cărturărești, scopul profund patriotic al educării tineretului din ținutul natal în spirit românesc, ctitorul muzeului din Mehadia — fie și particular — nu neglijează nici celălalt aspect important al utilității unui asemenea lăcaș al muzelor și consemnează: „Toți oaspeții de la Băi și călători de vază și-au exprimat dorința să vadă ceva din lucrurile memorabile de aici... La Mehadia ei vin să vadă... la mine pietre funerare cu inscripții romane, monede rare, antichități romane”⁸.

Din păcate, lipsa de interes a oficialităților vremii pentru crearea unui adevărat muzeu de istorie a poporului român pe teritoriul Banatului a făcut ca după moartea cronicarului din Mehadia⁹, eforturile sale să se irosească, iar colecțiile adunate cu trudă, să se risipească, parte dintre ele înstrăinate, ajungând să îmbogățească muzeele din Viena și Pesta¹⁰.

Alte preocupări și inițiative, care urmăreau colectarea vestigiilor și documentelor referitoare la trecutul teritoriului bănățean, dar de mai mică amploare, se constată în a doua jumătate a secolului al XIX-lea, odată cu activitatea unor colecționari particulari din Oravița, Caransebeș, Bocșa și Reșița¹¹. Deși, departe de a întruni trăsăturile ce definesc personalitatea cărturarului iluminist Nicolae Stoica de Hațeg, acești colecționari amatori, fără îndoială pasionați au reușit să formeze colecții de obiecte, cu caracter istorico-documentar, printre care câteva au avut o soartă mai bună formînd obiectul unor donații în folosul școlilor locale¹².

Referindu-se la aceeași perioadă din secolul al XIX-lea, se impune să menționăm că paralel cu mai firavele inițiative muzeistice particulare semnalate, la Oravița s-a înregistrat o anumită preocupare cu caracter oficial, emanată din anturajul societății St. EG. Pornind de la necesitatea lărgirii pieței de desfacere, ca și în dorința asigurării unei reclame eficiente propriilor activități și produse industriale, conducerea sus-amințitei societăți organiză, în anul 1869, la Oravița: *Expoziția produselor manufacturate, profesionale și industriale*, prima manifestare de acest gen din sud-estul Europei¹³.

Cum era și firesc, în cadrul expoziției, majoritatea exponatelor aparțineau St. E.G.-ului, care își propusese să reprezinte viața economică a ținutului, recurgînd la o comparație între trecut și prezent¹⁴. Însă, nici premiera expozițională consemnată, deși avea un caracter oficial, nu a

⁷ *Ibidem*, p. 13 — colecția lui Nicolae Stoica, adunată spre sfîrșitul sec. al XVIII-lea și începutul celui următor „a fost apreciată și de către istoricul Damascin Bojincă, originar din satul Gîrlîște, jud. Caraș-Severin, considerat cel mai bun cunoscător român din aceea vreme al antichităților romane, care îl vizită pe cronicar la Mehadia în anul 1830; vezi și p. 43, nota 24.

⁸ *Ibidem*, p. 13.

⁹ Cf. D. Mioc, Nicolae Stoica a trăit în perioada: 23/24 II 1751—6 I 1833 și a fost înmormîntat la Mehadia cum atestă și piatra funerară păstrată în curtea bisericii din localitate.

¹⁰ D. Mioc, *op. cit.*, p. 13.

¹¹ I. Uzum, în *Banatica*, VIII, Reșița, 1985, p. 428.

¹² *Ibidem*, p. 429 și nota 59; vezi și George C. Bogdan, *Colecționari, colecții și... un muzeu*, în *Flamura roșie*, an. IX, nr. 784 din 11 mai 1957.

¹³ S. S. Moldovan, *Prima expoziție organizată la Oravița în 10 august—15 septembrie 1869*, manuscris păstrat în Expoziția permanentă de la Oravița; vezi și I. Uzum, *op. cit.*, p. 429, notele 60—61.

¹⁴ *Ibidem*.

fost urmată de înființarea unui muzeu la Oravița sau în altă localitate însemnată din sudul Banatului.

La aproape patru decenii după experiența orăvițeană, ideea înființării muzeului se afirmă, ca o anumită formă de continuitate în cuprinsul aceleiași ținut, manifestându-se în mod declarat și foarte concret în orașul Reșița. Există informații scrise, în acest sens unul dintre ziarile vremii consemnează că în jurul anului 1905, în centrul industrial de pe Valea Bîrzavei s-a creat o „*Comisie muzeistică pentru comitatul Caraș-Severin*”¹⁵. Noul organism oficial, sprijinit de conducerea uzinelor, care-și urmărirea cu consecvență propriile interese propagandistice era reprezentat printr-un președinte, în persoana juristului dr. Ioan Budințeanu. Comisia județeană odată constituită avu misiunea de a depista și aduna diferitele vestigii ale trecutului: documente, hărți, schițe, cărți, obiecte și utilaje vechi, adică un patrimoniu complex, foarte variat destinat a ilustra veridic, sub numeroase aspecte, trecutul localității Reșița, istoricul uzinelor, precum și al zonei industriale înconjurătoare¹⁶. După desfășurarea unei activități deosebit de energice, se pare, că membrii Comisiei muzeografice..., reușiră, în scurt timp să identifice și să colecteze numeroase obiecte și materiale cu caracter geologic, paleontologic, arheologic, etnografic, tehnic etc.¹⁷. Este însă regretabil, că valoroaselor colecții reșițene le-a fost hărăzită o soartă asemănătoare cu aceea a colecțiilor adunate în trecut la Mehadia și Oravița, căci nu vor fi expuse niciodată într-un muzeu al Reșiței ci, luată drumurile străinătății sorind patrimoniul unor muzee din marile orașe ale fostului Imperiu austro-ungar¹⁸.

Mai târziu, în perioada interbelică, noi inițiative oficiale încercară să reînnoiească firul vechilor preocupări muzeistice la Oravița, însă, eșuă foarte curînd¹⁹. Totuși, în aceeași perioadă au apărut, fiind semnificate câteva inițiative particulare, unele chiar deosebit de valoroase, finalizate prin crearea unor colecții personale cu caracter public²⁰, sau prin înființarea unor muzee locale chiar dacă existența acestora din urmă a fost de scurtă durată²¹.

Efervescența muzeistică interbelică se explică prin interesul sporit față de problemele majore ale istoriei naționale ca: formarea limbii și a poporului român; a continuității sale neîntrerupte pe pămîntul României întregite, puternic stimulate după Marea Unire, înfăptuită la 1 Decembrie 1918, prin actul de la Alba Iulia.

¹⁵ *Bogsaner Zeitung*, nr. 21, Bocșa, 21 mai 1905.

¹⁶ *Ibidem*.

¹⁷ Cf. I. Uzum, *op. cit.*, p. 429.

¹⁸ *Ibidem*.

¹⁹ Cf. I. Popa, *Un proiect de organizare a Muzeului din Oravița*, comunicare la Simpozionul „*File din istoria localităților cărășene*”, Oravița, 2 noiembrie 1973.

²⁰ Colecția lui George Georgescu, comandantul portului Moldova Veche, apreciată de regretatul savant bănățean Constantin Daicoviciu, care a vizitat-o împreună cu Ioachim Miloia, directorul Muzeului din Timișoara: cf. C. Daicoviciu, în *Dacica* (culegere de studii materiale în colecția Biblioteca Musei Napocensis, I), Cluj-Napoca, 1969, p. 158—159.

²¹ Coriolan I. Buracu, *Muzeul General Nicolae Ceaușescu în Băile Herculane și cronica Mehadiiei*, Turnu Severin, 1924, p. 3—21; vezi și Alexandru Moisi, *Monografia Clisurei*, Oravița, 1938, p. 10—12; A. Moisi militează pentru înființarea unui muzeu arheologic al Clisurii dunărene.

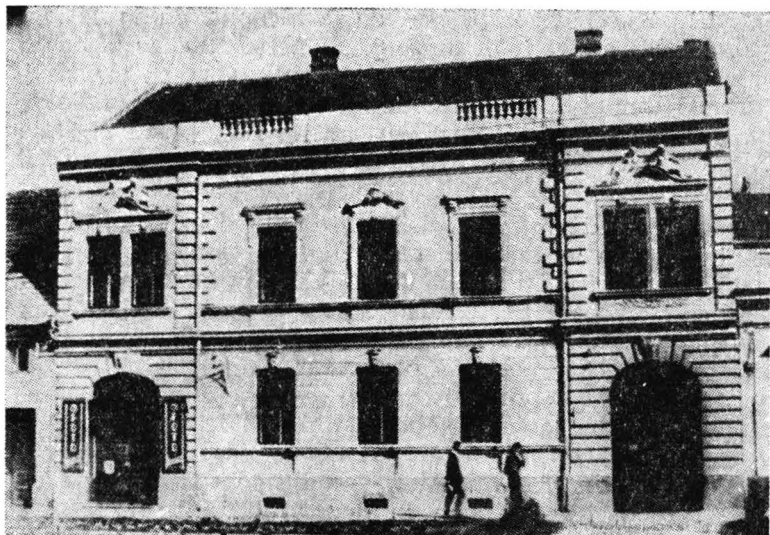


Fig. 2. Imobilul din str. 7 Noiembrie nr. 50, unde a fost sediul muzeului în perioada 1962—1972.

Abb. 2. Zwischen 1962—1972 war das Museum in diesem Gebäude untergebracht.

În acest context înouitor se înscriu eforturile și preocupările venerabilului general Nicolae Cena (1844—1922)²², originar din Mehadia și revenit în localitatea natală după pensionare. Neobosit cercetător al istoriei poporului român, el organizează ample săpături arheologice la *castrul roman Praetorium* din Valea Bolvașniței²³. Paralel cu investigațiile întreprinse în zona Mehadiiei, generalul Nicolae Cena desfășură o activitate pasionată de colecționare, adunând tot felul de obiecte și documente, mărturii referitoare la trecutul stațiunii Băile Herculane, al cărei prim director român a fost numit de Consiliul dirigent de la Sibiu²⁴.

Militant înflăcărat pe tărîmul difuzării culturii istorice, avînd o înaltă conștiință patriotică, bătrînul general hotărîse să pună rezultatele cercetărilor sale și colecțiile adunate — de o inestimabilă valoare — în slujba cauzei educării neamului românesc oferindu-le, prin testament, spre a servi înființării unui muzeu de arheologie și istorie la Băile Herculane sau la Caransebeș²⁵. Dar, Nicolae Cena nu mai apucă să vadă împlinirea visului său pentru că muri la data de 14 martie 1922, în vîrstă de 78 ani. Străduințele sale n-au fost însă zadarnice, căci prin grija Secțiunii regionale din Banat a Comisiunii Monumentelor Istorice, la 27 iulie 1924, în Băile Herculane a fost inaugurat muzeul care-i purta numele „General Nicolae Cena” — „cel dintîi în locurile balneare și climaterice

²² C. I. Buracu, *op. cit.*, p. 3, 10 (21 XI 1844—14 III 1922).

²³ *Ibidem*, p. 7.

²⁴ *Ibidem*, p. 6.

²⁵ Cf. *Testamentului* din 20 octombrie 1921 și *Procesului verbal* încheiat la 7 decembrie 1922 sub nr. 260/1922 la notarul public din Orșova; în acest sens, vezi și C. I. Buracu, *op. cit.*, p. 9—10.

din țară²⁶. După anii de entuziasm de la început, au urmat însă ani de uitare și delăsare, astfel încît muzeul „General Nicolae Cena“ a stagnat, patrimoniul său nu s-a mai dezvoltat în continuare, ba mai mult, în vremurile tulburi din preajma celui de-al doilea război mondial s-a risipit ajungînd, parte în muzeele din Timișoara și Lugoj, sau la Orșova ori la Turnu Severin parte, în direcții necunoscute, foarte probabil, la diferite persoane particulare.

În aceeași perioadă interbelică, la începutul deceniului al treilea și în deceniul al patrulea se impune o acțiune muzeistică, foarte interesantă, desfășurată în regiunea Clisurii dunărene din inițiativa căpitanului George Georgescu, comandantul portului Moldova Veche²⁷. Activitatea de colecționare întreprinsă de acest amator pasionat, însuflețit de o mare dragoste față de trecutul istoric al poporului român, a dus la constituirea unei colecții valoroase provenită de pe întreg cuprinsul Văii Dunării. Astfel au fost adunate la un loc obiecte dintre cele mai variate care, identificate, ordonate și etichetate au permis amenajarea unui muzeu particular extrem de interesant. Aici — adică, chiar în casa căpitanului George Georgescu, transformată în depozit de antichități și muzeu — alături de fosile, eșantioane și roci au reținut atenția, mai ales numeroasele exponate care ilustrau istoria Clisurii. Chiar dacă în trecut — în secolul al XIX-lea — reprezentanții unor instituții universitare și muzee din Viena, Praga, Budapesta și Belgrad au colectat pe teritoriul Clisurii noastre multe piese de mare valoare istorico-documentară, muzeul căpitanului George Georgescu reuși să pună la dispoziția vizitatorilor piese rare, iar unele avînd caracter de unicat, din epoca pietrei și neolitic, din epoca metalelor, monede și pietre cu inscripții romane, cărămizi și țigle imprimate cu stampilele unor legiuni și cohorte romane cantonate în Valea Dunării, arme vechi găsite la Pescari, pe Ostrovul Moldovei, la Pojejena sau provenind din teritoriul situat între Sichevița și Berzasca. Se aflau acolo chiar și arme achiziționate pe malul drept al Dunării, de unde proveneau fiind descoperite în zona cetății feudale de la Golubač și a castrului roman *Novae*²⁸. După ce au provocat admirația și au atras aprecieri din partea a sute și mii de vizitatori dar, mai ales, din partea unor personalități ale vieții științifice românești²⁹, la începutul conflagrației mondiale, se pare, că exponatele colecției G. Georgescu din Moldova Veche au fost evacuate pentru a fi ferite de vrtejul evenimentelor care n-au ocolit nici teritoriul Clisurii. În condițiile respective s-a întîmplat însă ca și în cazul colecțiilor adunate în muzeul „General Nicolae Cena“ din Băile Herculane, cînd cea mai mare parte dintre obiectele căpitanului G. Georgescu au fost rătăcite fără să li se mai poată da de urmă.

²⁶ *Ibidem*, p. 11; se pare că aprecierea aparține dr. Alexandru Crăciunescu, medic șef și apoi director al stațiunii Băile Herculane la data de 27 iulie 1924, cînd au avut loc festivitățile ocazionate de inaugurarea Muzeului „General Nicolae Cena“.

²⁷ Se pare că muzeul particular al comandantului Gh. Georgescu s-a realizat în șapte-opt ani, prin colectarea de obiecte și vestigii istorice găsite întîmplător pe teritoriul Clisurii; în acest sens, vezi Alex. Moisi, *op. cit.*, p. 178—180.

²⁸ *Ibidem*, p. 9—12; 179—180.

²⁹ C. Daicoviciu, *op. cit.*, p. 158—159.

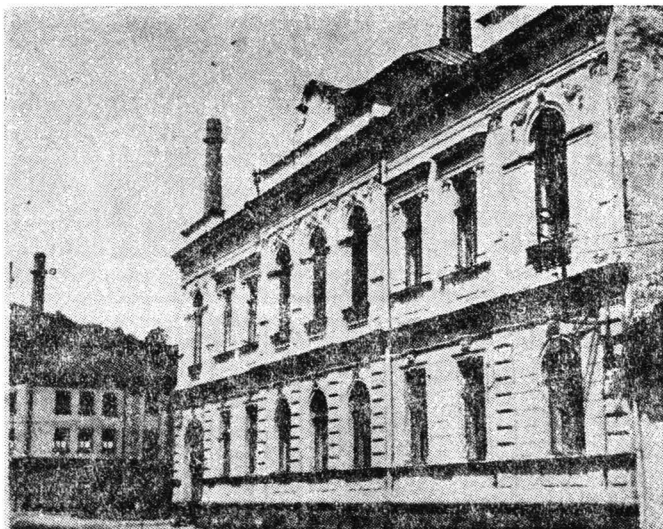


Fig. 3. Fostul sediu al Primăriei Orașului Reșița (Str. 7 Noiembrie nr. 8), unde Muzeul de Istorie al Județului Caraș-Severin a funcționat între 1972—1976.

Abb. 3. Der gewesene Sitz des Rathauses von Reșița (Str. 7 Noiembrie Nr. 8), wo das Museum zwischen 1972—1976 funktioniert.

De asemenea este necesar să subliniem că în ținutul nostru, — ne referim firește la teritoriul actual al județului Caraș-Severin — de-a lungul perioadei interbelice s-au remarcat și alți colecționari care și-au desfășurat activitatea la Bocșa, Caransebeș, sau la Reșița. Chiar dacă acțiunile întreprinse de ei nu au cunoscut amploarea și nivelul celor inițiate de generalul N. Cena sau de căpitanul George Georgescu și nici n-au fost finalizate muzeistic se impun, în schimb, prin marea pasiune care le-a generat; prin diversitatea preocupărilor și domeniilor abordate de colecționari; în sfârșit, prin crearea și menținerea acelui climat cultural propice dezvoltării interesului local pentru înființarea unui muzeu. Dintre acești colecționari, mai modești, totuși oameni pasionați dispuși să-și sacrifice timpul liber și, adeseori, mijloace materiale însemnate, în scopul adunării și păstrării unor obiecte rare și frumoase, amintim aici pe: prof. dr. Dimitrie Cioloca din Caransebeș, posesorul unor colecții de icoane, monede vechi, cărți și periodice³⁰; familia Merkl din Bocșa Montană, al cărei reprezentanți au adunat o valoroasă colecție de insecte și fluturi din Banat, ba pînă și din îndepărtata Japonie³¹; menționăm, în sfârșit și numele farmacistului Rudolf Wölflingseder din aceeași localitate, care poseda colecții de pictură, porțelanuri, documente, carte veche și bibliofilă, periodice etc.³².

Numărul colecționarilor a fost însă și mai mare în orașul Reșița unde era cunoscută activitatea remarcabilă desfășurată de profesorii: D. Kanabe,

³⁰ George C. Bogdan, în *Flamura roșie*, IX, nr. 784, 11 mai 1957.

³¹ *Ibidem*.

³² Rudolf Wölflingseder a donat o parte dintre obiectele adunate la înființarea Muzeului din Reșița. Mai târziu, după decesul acestui membru fondator, numeroase obiecte din colecția sa au intrat prin achiziție în proprietatea MJIR.

Ernö Speidl, Iosif Widhager, Gheorghe Molin, sau de către economistul Gheorghe Cimponeriu, care avea diferite colecții constituite din cărți, periodice documente ilustrate, monede, materiale arheologice etc.³³; inginerii: Petru Gherguța și Anton Ringeisen³⁴, deținătorii unor splendide colecții de mineralogie și paleontologie; Alexandru O. thmayer și Hermann Hell care aveau colecții de fotografii, documente și obiecte legate de trecutul metalurgiei reșițene³⁵; Gheorghe Tunea care își alcătuiască o interesantă colecție paleontologică, piese de mineralogie și trofee cinegetice³⁶; sau Ion Marta, vânător faimos dar, în același timp, conservator și preparator de trofee care deținea o colecție formată din zeci și sute de exemplare conservate, reprezentative pentru fauna Banatului³⁷.

Multe dintre obiectele adunate de cei amintiți mai sus au fost oferite școlilor și gimnaziilor locale folosind drept material didactic de mare valoare și originalitate. Din păcate, lipsa de interes a organelor locale din acele vremuri — neacordarea sprijinului material și moral necesar — a reprezentat cel mai serios obstacol în calea atragerii și unificării nenumăratelor inițiative particulare, pentru concentrarea organizată a colecțiilor ce le dețineau și valorificarea lor într-o instituție cu caracter public în folosul obștii.

De atunci au trecut câteva decenii, dar interesul reșițenilor pentru crearea muzeului în orașul lor nu a dispărut.

Treptat, după refăcerea economiei distruse de război, condițiile activității pașnice au generat și la Reșița premisele necesare reînodării firului vechilor tradiții și dinamizării vieții culturale locale. În contextul înnoitor, postbelic n-au întârziat să apară noi inițiative și demersuri insistente care urmăreau înființarea unei instituții culturale științifice în Ceta-tea de Foc.

În acest sens, pe la începutul anului 1957, adică, cu mai bine de trei decenii în urmă, în sinul lucrătorilor din uzinele reșițene s-a avansat propunerea creării unui muzeu tehnic al Reșiței. Era doar un început, concretizat printr-un memoriu către Casa de cultură a sindicatelor, căreia i s-a solicitat colaborarea în problema înființării muzeului. Se părea, că demersurile se desfășoară într-un ritm lent, pe un teren destul de arid, dar această situație n-a mai descurajat pe nimeni. Un grup de reșițeni pasionați hotări să preia inițiativa și s-o ducă pînă la capăt. Activitatea lor a început prin redactarea unui memoriu adresat organelor locale prin care se transmiteau propuneri foarte concrete în legătură cu înființarea unui muzeu în orașul Reșița. Cu acest prilej s-au relevat atât necesitatea stringentă, cât și importanța creării instituției în viața culturală a orașului, ca și posibilitățile reale pentru înfăptuirea vechiului deziderat al muncitorilor și intelectualilor reșițeni. În același timp, s-a solicitat sprijinul conducerii Combinatului Metalurgic Reșița. Rezultatele acestor

³³ George C. Bogdan, în *Flamura roșie*, nr. IX, nr. 784, 11 mai 1957.

³⁴ *Ibidem*.

³⁵ Ambii se numărau printre fondatorii Muzeului din Reșița, în prezent decedați.

³⁶ După decesul proprietarului, urmașii au donat colecțiile MJIR, unde parțial au fost și valorificate; în acest sens vezi Georgeta Trîncă (El Susi) în *Acta MN*, XX, 1983, p. 859 și urm.

³⁷ În prezent decedat, s-a numărat printre fondatorii și donatorii Muzeului din Reșița.

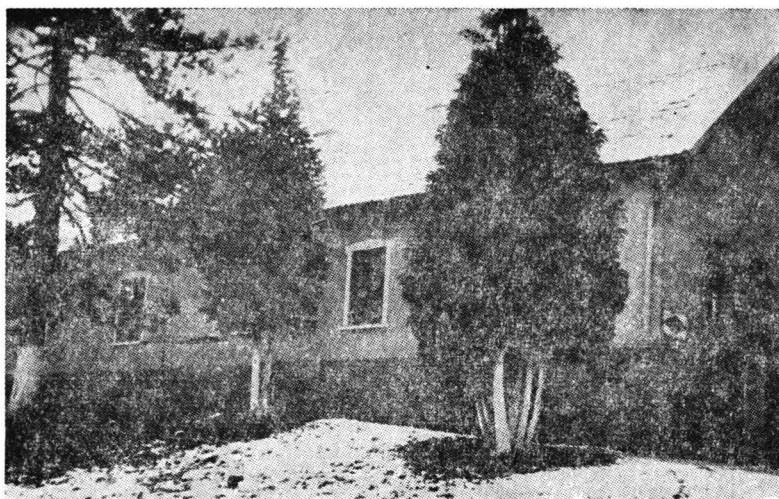


Fig. 4. Între anii 1976—1981 patrimoniul muzeului reșițean a fost depozitat în această clădire, situată pe str. Văliugului nr. 103.

Abb. 4. Zwischen 1976—1981 war das Patrimonium des Museums in diesem Gebäude auf der Văliugulustrasse nr. 103 untergebracht.

acțiuni conjugate n-au întârziat să apară și curînd, chiar în cadrul Combinatului Metalurgic Reșița a fost creată „Comisia pentru înființarea muzeului“, compusă din 27 de reprezentanți ai oamenilor muncii: ingineri, tehnicieni, funcționari și muncitori. În fruntea comisiei era un președinte, în persoana ing. Gheorghe Ilin, un vicepreședinte în persoana economistului Dumitru Neagrău și secretarul comisiei George C. Bogdan, cunoscut om de cultură și publicist din Reșița³⁸. Foarte operativă, noua comisie a început să identifice și să colecteze diferite documente și obiecte (piese, unelte, utilaje, instalații, acte vechi de valoare documentară, hărți vechi, fotografii, afișe, plăci comemorative etc.)³⁹. Pentru atingerea scopului propus au fost atrași noi colaboratori din rîndurile intelectualității reșițene și dintre numeroșii pensionari pasionați de cercetarea istoriei locale, ba uneori, ei înșiși colecționari de relicve sau alte mărturii ale trecutului. Urmărind creșterea sferei de acțiune, la 12 iulie 1957, Comisia pentru înființarea muzeului a elaborat un material propagandistic, numit: *Apel pentru înființarea unui muzeu la Casa de cultură C.M.R. din Reșița*⁴⁰ și care, tipărit în mii de exemplare a fost difuzat cu sprijinul colaboratorilor în întreaga țară, ba chiar, popularizat cu ajutorul presei⁴¹.

³⁸ Prin *Ordinul de serviciu*, nr. 74 din 20 iunie 1957, Directorul General al CMR, dispune înființarea unei Comisii „care să ducă la bun sfîrșit sarcina de mai sus“ (înființarea unui muzeu), stabilindu-i componența nominală la 21 de membri. Ulterior, cum reiese și din *Apelul...*, elaborat, nr. membrilor comisiei pentru înființarea muzeului a fost mărit la 27 membri.

³⁹ George C. Bogdan, în *Drapelul Roșu*, Timișoara, nr. 4031 din 8 XII 1957.

⁴⁰ Cf. exemplar tipărit, aflat în posesia autorului prin amabilitatea lui George C. Bogdan, fostul secretar al Comisiei pentru înființarea muzeului, datat din 12 iulie 1957.

⁴¹ Alexander Tietz, în *Neuer Weg*, nr. 2546 din 28 iunie 1957; G. C. Bogdan, în *Flamura roșie*, IX, nr. 803 din 17 iulie 1957; *Apelul...*, a apărut și în *Neuer Weg*, nr. 2576, 2 august 1957.

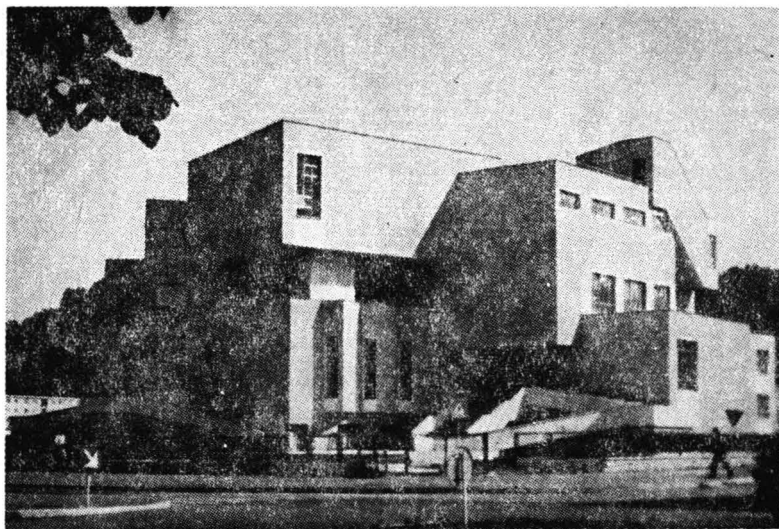


Fig. 5. Monumentala construcție situată pe Bd. Republicii nr. 10, devenită sediul Muzeului Județean de Istorie din luna decembrie 1987.

Abb. 5. Der Monumentalbau aus dem Republicii Boulevard nr. 10, wurde im Monat Dezember des Jahres 1987 der Sitz des Museums.

Paralel, cu acțiunile de colectare a patrimoniului muzeistic în anul 1958, la Casa de cultură au fost inițiate o serie de manifestări pregătitoare ca: expoziția *Reșița ieri și azi*, organizată cu sprijinul asociației turiștilor reșițeni (C.O.R.T.E.), care pe lângă alte materiale, provenite din donații, cuprinde și exponate cu caracter istoric-arheologic culese, cu ocazia unor excursii și drumeții în zona înconjurătoare; simpozionul cu tema „*Să cunoaștem trecutul regiunii noastre*”⁴². Cei peste 22 000 de reșițeni care au participat la aceste manifestări, reprezintă dovada de netăgăduit a interesului puternic pentru cultură, demonstrând dorința locuitorilor acestui oraș de a avea muzeul lor, o instituție specializată care să ofere cunoștințe și date despre istoria ținutului natal.

Răspunzînd numeroaselor propuneri, ca și apelurilor adresate, Sfatul Popular al orașului Reșița hotărî, în toamna anului 1959, înființarea unui muzeu de istorie locală. Cu acest prilej a fost constituit și un *Comitet de organizare al muzeului orașenesc Reșița*, sub competența conducere de specialitate a profesorului de istorie Octavian Răuț.

În concepția celor care l-au inițiat și organizat, noul vlăstar al muzeografiei românești urma să revină „nu numai un colecționar de valori culturale, ci și o instituție vie, capabilă să popularizeze idei, să insuflă

⁴² Informații amabile din partea lui Albert Vető, ca și a dr. Gheorghe Lazarovici, lucrător al Muzeului din Reșița și statornic colaborator al instituției (în prezent, șef secție arheologie la Complexul muzeal județean din Cluj-Napoca).

sentimente și să-și exercite funcțiile de cercetare, colectare și cultural-educative în folosul marelui public⁴³.

Astfel, într-o atmosferă sărbătorească, dominată de entuziasm și de optimism molipsitor, la orele 18⁰⁰, în ziua de 23 decembrie 1959, a fost inaugurat sediul primei instituții muzeale din istoria Reșiței, în imobilul din strada 6 Martie nr. 27, la parterul fostului Sfat popular raional. Prima expoziție organizată la inaugurarea muzeului, prezenta, în spațiul oferit de trei încăperi, obiecte și materiale legate de trecutul istoric îndepărtat, de începuturile și dezvoltarea uzinelor Reșița, ca și de cadrul natural din împrejurimi. De fapt, tematic se urmărea o prezentare succintă a momentelor principale înregistrate în evoluția societății omenești din acest ținut⁴⁴. Desigur, prezentarea dezvoltării istorice sub altă formă, nici nu era posibilă datorită caracterului foarte eterogen al patrimoniului inițial, constituit empiric, exclusiv din obiecte donate de cei peste 50 de colecționari amatori care au răspuns solicitării *Comisiei de organizare a muzeului*⁴⁵. Schematismul expunerii era influențat, însă, în mare măsură, de numeroasele „pete albe” și de golurile existente atunci, în cunoașterea trecutului istoric al ținutului, datorită penuriei izvoarelor istoriei locale determinată, în primul rînd, de absența investigațiilor arheologice.

Acestor necesități și probleme vitale pentru existența sa, trebuia să le răspundă, încă din primii ani de activitate, tînărul muzeu reșițean. Situația a fost agravată de faptul că neexistînd o recunoaștere oficială din partea forurilor centrale de resort și deci, un statut legal de funcționare, proaspăta instituție muzeală s-a confruntat cu grave probleme de personal, de finanțare a activităților sale și de bază tehnico-materială. Apreciind rolul important ce revenea noului așezămînt cultural științific, în procesul de educare și instruire a oamenilor muncii, conducerea uzinelor și unii reprezentanți inimoși din cadrul organelor locale au înțeles să sprijine muzeul pentru a supraviețui și în continuare.

Încă din primăvara anului 1960 s-au găsit posibilități și forme adecvate în vederea sporirii patrimoniului muzeistic prin achiziții, dar mai ales prin înțierea și executarea unui program propriu de cercetare arheologică în împrejurimile Reșiței și pe Valea Bîrzavei. Aproape de la început, eforturile locale pentru organizarea pe baze științifice a activității s-au bucurat de sprijinul Muzeului regional al Banatului, arheologii Marius Moga, Ortansa Radu îndrumînd, cu competență, primii pași în domeniul cercetărilor arheologice, întreprinși de muzeul reșițean. Așa s-au organizat: explorarea peșterilor Stîrnic și Popovăț; numeroasele perieghenze întreprinse, pe culmile împădurite de la Coltani și Bocșa; sau cercetarea împrejurimilor din zona Ocnei de Fier și Dognecei. Treptat, colecțiile muzeului au crescut iar numărul obiectelor, din ce în ce mai mare și mai variat, ridică problema păstrării și conservării, dar mai ales, a valorificării expoziționale într-un spațiu devenit, iarăși foarte limitat.

⁴³ Cf. *Memoriu* din 5 august 1960, în *Arhiva MJIR*, Dosar nr. 33/1962, filele 4—8.

⁴⁴ *Ibidem*.

⁴⁵ Text manuscris întocmit de Albert Vető, la solicitarea subsemnatului. Lista donatorilor muzeului se păstrează în posesia autorului; vezi și *Referat*, din 14. VI. 1961, text dactilografiat în *Arhiva MJIR*, Dosar 33/1962, filele 2—3.

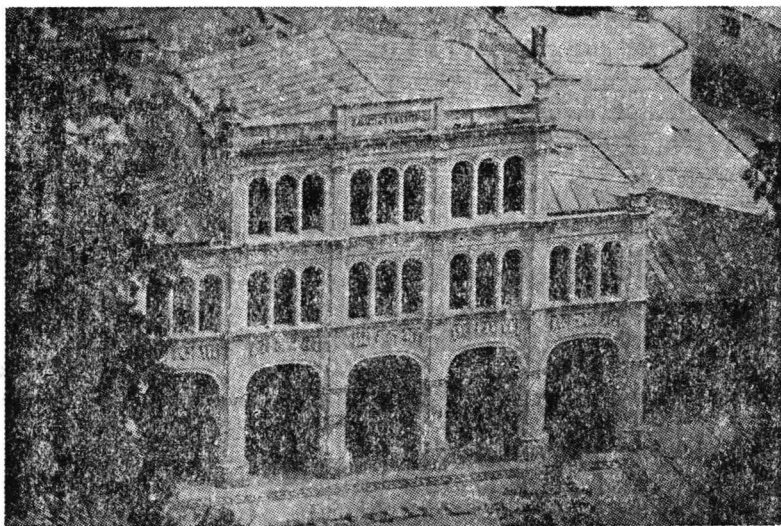


Fig. 6. Fațada construcției la etajul căreia se află expoziția permanentă a stațiunii Băile Herculane — organizată din anul 1971.

Abb. 6. Die Fassade des Gebäudes in dessen Stockwerke sich die ständige Ausstellung des Kurortes Băile Herculane befindet (wurde 1971 organisiert).

Astfel, nu vor trece, nici șase luni de la înființarea muzeului când, nevoia spațiului pentru expunere și depozitare a devenit foarte acută, chiar dramatică odată cu organizarea primei acțiuni expoziționale, mai ample, în primăvara anului 1960. Această nouă expoziție de istorie și arheologie organizată, cu sprijinul și participarea Muzeului regional al Banatului, urmărea să ilustreze dezvoltarea istorică a societății omenești în sud-vestul României printr-un mare număr de exponate tridimensionale, originale, împrumutate de la instituția timișoreană. Atunci s-a constatat că spațiul muzeului este cu totul neîncăpător astfel încât expoziția a fost transferată și montată în sălile oferite de către Casa de cultură a sindicatelor. Acțiunea în sine a reprezentat un succes de public deosebit, pentru că într-o perioadă de numai două luni de zile s-au înregistrat 18 160 de vizitatori cu plată⁴⁶. Dacă avem în vedere populația Reșiței în perioada respectivă, cifra vizitatorilor este cu adevărat impresionantă, ea demonstrând că spațiul inițial atribuit muzeului era, extrem de redus. Situația instituției devine și mai grea din vara aceluiași an, după primele sondaje și săpături arheologice pe teritoriul localităților Ramna, Bocșa și Berzovia. În urma acestor investigații deosebite de rodnice, muzeul și-a încetat orice activitate expozițională, sediul său fiind transformat într-un mare depozit, cu cabinete de lucru destinate studierii și prelucrării materialelor provenite din săpături. Este evident că întreruperea activității expoziționale n-a însemnat, nicidecum, încetarea existenței muzeului din Reșița ba, dimpotrivă, a determinat dezvoltarea

⁴⁶ Referat al Sfatului popular al orașului Reșița — Secțiunea învățământ și cultură, text dactilografiat, cuprinzând opt file nedatate, păstrate în Arhiva MJIR, Dosar nr. 33/1962, filele 14—21.

laturii esențiale a activității acestuia, cercetarea științifică, care justifică însăși rațiunea de a fi a unei asemenea instituții.

Activitatea de cercetare științifică, în special, investigațiile arheologice efectuate între anii 1960—1962, prin cantitatea importantă de materiale și obiecte descoperite au diversificat structura colecțiilor sporindu-le la un total de 6 000 exponate⁴⁷. Situația aceasta a impus cu necesitate, prin evidența faptelor, problema atribuirii unui nou local, mai încăpător, ca și recunoașterea oficială a muzeului. Cu sprijinul oficialităților locale, însă de la începutul anului 1962 muzeului i s-a repartizat imobilul din strada 7 Noiembrie nr. 50, dotat cu spații la subsol, parter, etaj și cu o curte interioară proprie⁴⁸. Inaugurarea noului sediu a avut loc într-un cadru festiv în ziua de 11 martie 1962. Patru zile mai târziu, adică la 15 martie, prin adresa nr. 48322/1962 a Ministerului Învățământului și Culturii, Muzeul orașului Reșița a dobândit aprobarea oficială de funcționare, ca instituție de categoria II b.

Pornind de la structura patrimoniului constituit din colecții de mineralogie — paleontologie, arheologie — istorie veche și istoria dezvoltării metalurgiei, cea dintâi expoziție de bază a muzeului reșițan a fost organizată pe trei secțiuni cu tematică distinctă: la parter, prin exponate originale, dar și cu ajutorul unor hărți și grafice era înfățișat trecutul geologic și bogățiile din subsolul teritoriului aparținător Reșiței; la etaj, pe spațiul a trei încăperi a fost ilustrată dezvoltarea istorică a societății omenesti din paleolitic până în epoca feudală; cel mai mare spațiu a fost destinat reprezentării istoriei metalurgiei ca ocupație economică de bază a oamenilor din Valea Bîrzavei, începînd din perioada eneolitică și pînă în prezent.

Beneficiind de un sediu propriu, mult mai corespunzător nivelul dezvoltării patrimoniului în etapa respectivă, ca și de o bază tehnico-materială superioară, între anii 1962—1964 devenise posibilă reorganizarea și așezarea întregii activități a muzeului pe baze rigurose științifice, pornind chiar de la evidența primară a exponatelor și colecțiilor.

Pe planul cercetării și valrificării moștenirii culturale a poporului român, încă de la primii pași Muzeul din Reșița și-a asumat sarcina investigării istorico-arheologice a teritoriului aflat pe raza sa de acțiune. La început, înregistrăm firesc o perioadă de pionerat, căutări insistente, de periegeze, sondaj și numeroase săpături de verificare, orientate între anii 1962—1964 aproape exclusiv, de-a lungul Văii Bîrzavei. Spre sfîrșitul intervalului de prospectare a teritoriului menționat, un colectiv de arheologi reșițeni în colaborare cu specialiști de la Muzeul Banatului⁴⁹, organizează primele săpături arheologice sistematice, de amploare, în hotarul localităților Berzovia, Ramna, Bocșa Română, Zorlențul Mare, Surduc și Greoni⁵⁰.

⁴⁷ Referat (către Sfatul popular al regiunii Banat), text dactilografiat din două file, Dosar nr. 33/1962, filele 9—10.

⁴⁸ Cf. Memoriu din 5 august 1960; în prezent în această clădire se află sediul Bibliotecii Județene.

⁴⁹ Din partea Muzeului orașenesc Reșița au participat prof. Octavian Răuț și viitorul arheolog Gheorghe Lazarovici, pe atunci elev al Liceului mixt Reșița. De la Timișoara participă Marius Moga și Ortansa Radu.

⁵⁰ Săpăturile de la Surduc și Greoni au fost conduse de dr. Dumitru Protase de la Institutul de Istorie și Arheologie din Cluj-Napoca.

Este incontestabil că în primii ani ai existenței muzeului activitatea arheologică amintită anterior, reprezenta aproape forma exclusivă de cercetare practică, care s-a dezvoltat continuu urmărind în principal realizarea a două obiective importante:

1. Îmbogățirea documentației arheologice, a tezaurului de informații, date și dovezi materiale, diversificarea și creșterea numărului colecțiilor, care să contribuie la înlăturarea numeroaselor „pete albe” și a golurilor existente în cunoașterea trecutului istoric al zonei, implicit, în tematica reprezentării sale expoziționale.

2. Elaborarea unui repertoriu arheologic, cât mai complet și exact, întemeiat pe confruntarea informațiilor cu terenul, prin periegeze, explorări și sondaje de verificare, spre a servi drept instrument de lucru în orientarea investigațiilor arheologice de amploare, dar și ca îndrumător pentru stabilirea eventualelor priorități și includerea lor în programele de cercetare anuale, sau de perspectivă, ale muzeului.

Cu toate acestea între anii 1965—1967, dezvoltarea cercetării arheologice a înregistrat un ritm mai lent, investigațiile stăruind mai mult intervenită în activitatea arheologică a permis însă, dezvoltarea unor cercasupra castrelor romane de la Berzovia și Surduc⁵¹. Perioada de relaxare cetări care vizau domeniu istoriei tehnice a mineritului și metalurgiei. În acest scop s-au întreprins numeroase acțiuni pe teritoriul localităților: Doman, Secu, Lupac, Dognecea, Ocna de Fier, Bocșa, Cracu cu Aur, Anina și Oravița⁵².

Odată cu primăvara anului 1968, după reorganizarea administrativ teritorială a țării, Muzeul orașului Reșița s-a transformat în Muzeul de istorie al județului Caraș-Severin, iar întreaga sa activitate — de cercetare, evidență științifică, ocrotirea patrimoniului și cultural — educativă — va înregistra o intensificare extinzându-se, practic, la aria întregului județ recent constituit.

În noul context județean au devenit posibile o serie de rezultate valoroase, descoperiri și contribuții istorico-arheologice deosebite ajunse în prezent, bine cunoscute și apreciate, pe plan științific național, dar și dincolo de hotarele patriei ilustrând o remarcabilă etapă din activitatea de cercetare arheologică și de valorificare a patrimoniului cultural existent pe teritoriul sud-vestic al României.

În contextul schițat, după faza începuturilor, din anul 1969, se poate vorbi despre trecerea hotărâtă la îndeplinirea prevederilor unui program de cercetare arheologică, de largă perspectivă, menit să acopere sistematic teritoriul județului Caraș-Severin și să contribuie, în același timp, la cunoașterea istoriei locale (a problemelor și aspectelor sale, în amănunțime), ca și la elucidarea unor probleme fundamentale ale istoriei naționale.

Orientat, în funcție de realități județene și de necesități obiective, corect determinate și precis formulate, programul de cercetare arheologică a fost structurat, cronologic și tematic, astfel încât să ofere răspun-

⁵¹ Dr. D. Protase, preia în această perioadă și conducerea cercetărilor la castelul de la Berzovia, iar din partea Muzeului din Reșița participă Volker Wollmann, directorul de atunci al instituției.

⁵² Cercetările de istorie a tehnicii, întreprinse în perioada 1965—1967 sub conducerea directorului instituției au contribuit la dezvoltarea patrimoniului în domeniul mineritului și metalurgiei.

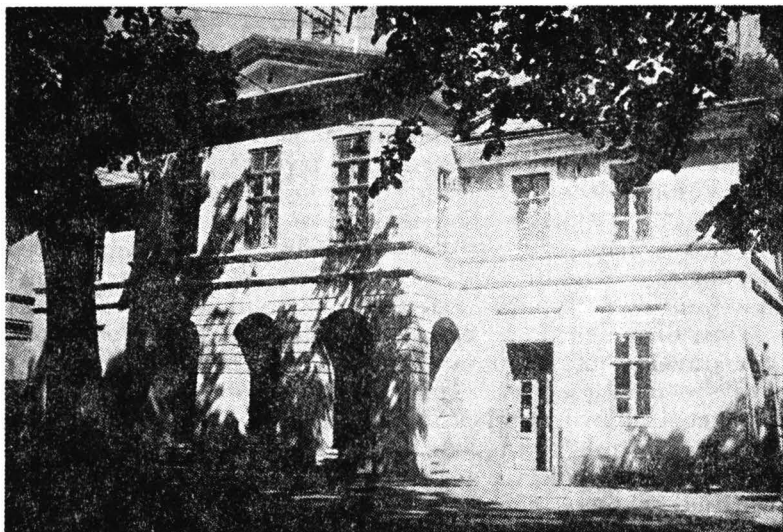


Fig. 7. Teatrul Vechi din Oravița. Monument de arhitectură edificat în anul 1817, devenit muzeu din anul 1969, când a fost inaugurată expoziția permanentă de istoria culturii.

Abb. 7. Das alte Theater aus Oravița, 1817 errichtetes Monument, seit 1969 Museum das die ständige Ausstellung der Geschichte der Kultur beherbergt.

suri problemelor importante, de mare interes științific, dar nelucidate, pe care le menționăm mai jos:

1. Locul și rolul deținut de teritoriul județean în cadrul procesului de antropogeneză. Identificarea și cunoașterea unor străvechi culturi și civilizații existente în aceste părți.

2. Cunoașterea evoluției locale, specifice, a comunităților neolitice și relațiile fondului cultural autohton cu fondul neolitic balcano-anatolian și mediteranean.

3. Identificarea vestigiilor care atestă începuturile unor ocupații permanente ale locuitorilor din acest ținut, în legătură cu exploatarea și folosirea metalelor existente în cantități importante în zona muntoasă din partea de sud a Banatului.

4. Cunoașterea celor mai timpurii reprezentări, pe plan arheologic ale civilizației daco-getice, unitatea și dezvoltarea culturii materiale și spirituale daco-gete, în conexiunile și dialogul ei cu alte civilizații ale lumii contemporane.

5. Precizarea caracterului, duratei și profunzimii stăpînirii romane pe teritoriul Banatului. Aspectele caracteristice, specifice ale simbiozei daco-romane și raporturile autohtonilor cu populațiile migratoare.

6. Cultura materială și spirituală a românilor bănățeni la începutul evului mediu, caracterul ei romantic, unitar și original.

7. Geneza și cristalizarea formelor feudale autohtone, rezultate ale afirmării independente a românilor bănățeni, pe plan economic, social, politic și cultural în perioadele de la începutul evului mediu. Fortificații, așezări, reședințe și ctitorii cneziale sau voievodale românești.

Odată cu trecerea la îndeplinirea acestui program a apărut și necesitatea imperioasă a realizării unei publicații proprii de specialitate care, să servească la rapida popularizare a rezultatelor cercetării arheologice și istorice efectuate de muzeu, dar, mai ales, la introducerea lor în circuitul științific național, prin elaborarea unor rapoarte, comunicări, note, studii și alte materiale menite să devină izvoare și repere sigure pentru întocmirea viitoarelor sinteze cu privire la dezvoltarea societății românești pe teritoriul Banatului. De la început, s-a urmărit ca această publicație să grupeze în jurul său pe toți cei interesați în cercetarea arheologică și istorică a Banatului. Se impune, de aceea să precizăm aici, că în primii săi ani de activitate Muzeul de istorie al județului Caraș-Severin din Reșița nu dispunea de potențialul științific pe care-l presupunea realizarea obiectivelor unui program de cercetare arheologică, atât de vast, nu existau specialiștii necesari, nici sub raport numeric și nici calitativ. Tînărul colectiv al instituției a fost format și s-a rodat pe parcurs, iar în această direcție un rol important și un sprijin de nădejde s-a obținut din partea unui larg colectiv de colaboratori externi. Îndeplinirea sarcinilor științifice asumate, a beneficiat, în primul rînd, de îndrumarea, am putea spune pîrintească și de conducerea de către regretatul savant Constantin Daicoviciu, fiul acestor meleaguri⁵³, alături de care au participat mai tinerii cercetători, unii cu o bogată activitate și prestigiu bine stabilit pe tîrîmul cercetării arheologice cum au fost și regretații dr. Hadrian Daicoviciu, dr. Nicolae Vlăsa de la Muzeul de Istorie al Transilvaniei din Cluj-Napoca, sau dr. Florea Mogoșanu de la Institutul de arheologie din București. Alături de aceștia au participat, de asemenea, cu competență și entuziasm, arheologii: dr. Mircea Rusu, conf. univ. dr. Dumitru Protase, dr. Gheorghe Lazarovici, dr. Nicolae Gudea, Ștefan Matei și Eugen Iaroslavschi, de la Institutul de istorie-arheologie și Facultatea de istorie a Universității din Cluj-Napoca, precum și de la Muzeul de istorie al Transilvaniei⁵⁴; dr. Petre Roman și dr. Vasile Boroneanț de la Institutul de arheologie din București.

Cu sprijinul lor, prin activitatea colectivului reșițean, în mod treptat, proiectele de cercetare au început să prindă viață iar, paralel cu ele din anul 1971 a fost inaugurată și activitatea editorială a muzeului reșițean odată cu apariția primului număr al publicației *Banatica*, culegere științifică de materiale și studii referitoare la arheologia și istoria județului Caraș-Severin. Editată din doi în doi ani, astăzi, această publicație devinută foarte cunoscută în țară și peste hotare se află în fața apariției celui de-al X-lea volum.

⁵³ A trăit în perioada 1898—1973. Originar din localitatea Căvăran (jud. Caraș-Severin), care-i poartă astăzi numele a fost înmormîntat la Cluj-Napoca. Într-o scrisoare către G. C. Bogdan datată la 22 august 1957 își exprimă simpatia pentru inițiativa înființării muzeului la Reșița, făgăduind atât sprijinul personal cît și din partea instituției pe care o conducea: „Vă asigur de la început de tot concursul meu și de concursul colaboratorilor specialiști de la Institutul de Istorie pe care-l conduc”. Promisiune, întotdeauna onorată, pînă la moarte!

⁵⁴ Cercetările organizate în perioada 1968—1980 la Gornea, Pescari și Ilidia, unde au funcționat cele mai mari șantiere arheologice de pe teritoriul județului Caraș-Severin, au fost organizate și finanțate, integral, de către Muzeul județean de istorie din Reșița, alături de colaboratorii din Cluj-Napoca: Gh. Lazarovici, N. Gudea și St. Matei, la cercetări participînd și subsemnatul în calitate de responsabil al săpăturilor de arheologie feudală.



Fig. 8. Aspect din expoziția permanentă de istorie a Clisurii, organizată la Moldova Nouă.

Abb. 8. Ansicht von der ständigen Ausstellung der Geschichte de Clisura.

Pe de altă parte, în dezvoltarea activității de cercetare arheologică, noua etapă a fost, de la început, dominată de faza executării unor ample și intense săpături de salvare, organizate în Valea Dunării la diferite obiective care urmau să fie inundate de apele viitorului lac de acumulare de la Porțile de Fier I. Au fost anii 1968—1971, plini de eoul unor spectaculoase descoperiri arheologice, de mare importanță pentru cunoașterea istoriei locale, dar și pe plan național, înregistrate în cuprinsul localităților Gornea, Pescari, Pojejena, Moldova Nouă și Berzasca⁵⁵. De atunci, în fiecare an, cercetările arheologice au vizat noi obiective, extinzându-se spre Valea Carașului, Valea Nerei, Valea Bîrzavei și în zona culoarului Timiș-Cerna, trecînd de la faza săpăturilor de salvare și a sondajelor de verificare, la executarea unor ample săpături arheologice sistematice, de durată.

În continuare, amintim foarte succint, cîteva dintre cele mai importante rezultate și contribuții aduse de către specialiștii Muzeului de istorie al județului Caraș-Severin la dezvoltarea cercetării istorico-arheologice a teritoriului și patrimoniului cultural național:

— Astfel, investigarea epocii paleolitice în stațiunile de la Gornea (Dealul Căuniței și Dealul Păzăriște) și în peștera Gaura Chindiei II de la Pescari, a pus în evidență vechimea locuirii și activității omenești pe plaiurile din Valea Dunării, dar mai ales, a lămurit o serie de particularități ce definesc caracteristicile unui așa-numit paleolitic superior „cuartitic” de tip bănățean⁵⁶. În același timp, picturile rupestre de la Gaura Chindiei, se constituie printre cele mai vechi și, deosebit de valoroase, reprezentări ale artei parietale primitive de pe teritoriul României și din întreg spațiul sud-est european.

⁵⁵ V. Boroneanț, în *Banatica*, III, 1975, p. 123—129.

⁵⁶ Florea Mogoșanu, *Paleoliticul din Banat*, București, 1978, p. 130—136.

— Amplele săpături arheologice, efectuate sistematic în așezările de la Gornea, Moldova Veche, Liubcova, Pojejena și reluarea unor cercetări mai vechi de la Zorlențu Mare, Ohaba Mîtnic și Ruginosu au scos la lumină o cantitate impresionantă de vestigii care, atestă gradul înalt al dezvoltării culturii materiale și spirituale, atins de comunitățile neolitice de tip Starcevo-Criș și Vinča-Turdaș, ilustrând relațiile acestor culturi autohtone cu avansatele civilizații neolitice din spațiul balcano-anatolian și mediteranean. Un rezultat foarte concret al acestor cercetări asidue a fost constituirea în cadrul Muzeului județean de istorie din Reșița, a uneia dintre cele mai valoroase colecții de plastică neolitică — în special figurine antropomorfe — din țară și chiar, din întreaga regiune nord-balcanică.

Din punct de vedere științifico-documentar, așezarea aparținând culturii Vinča, faza A, cercetată pe terasa *Căunița de Sus* de la Gornea, a fost identificată și se poate încadra printre cele dintii epicentre ale unei străvechi civilizații — trei-patru, la număr, în toată Valea Dunării — de origine anatoliană, care a pus bazele neoliticului mijlociu în Europa de sud-est⁵⁷.

La Zorlențu Mare, în punctul *Icreliște*, pe o suprafață de peste 20 ha, au fost identificate vestigiile unei adevărate metropole, aparținând purtătorilor culturii Vinča din neoliticul mijlociu, a cărei identificare și studiere a permis lămurirea evoluției acestei culturi pe întreg spațiul bănățean⁵⁸.

— Începuturile procesului de indoeuropenizare, dezvoltarea civilizației tracilor timpurii, dezvoltarea remarcabilă și difuzarea largă a metalurgiei aramei și bronzului, sînt atestate prin săpăturile de la Cuptoare-Dealul Sfogea; Băile Herculane-Peștera Hoților; Gornea-Sichevița (în numeroase puncte); Liubcova-Stenca și Țiglărie; Moldova Veche și Valea Timișului (com. Buchin).

Contribuții valoroase la cunoașterea dezvoltării civilizației tracilor timpurii au prilejuit săpăturile întreprinse la Gornea, Stenca Liubcovei, Valea Timișului, Caransebeș, Moldova Veche-Ostrov și la Liubcova-Țiglărie. Urmele materiale, scoase la lumină cu acest prilej, pun în evidență strînsa înrudire etno-culturală existentă pe un spațiu geografic foarte vast. Obiectele de bronz găsite în număr din ce în ce mai mare, reflectă bogăția zăcămintelor cuprifere, ca și nivelul înalt al metalurgiei bronzului pe teritoriul județului Caraș-Severin.

— Dezvoltarea metalurgiei fierului în perioada hallstattiană este bine reprezentată de rezultatele cercetărilor întreprinse la Bocșa Română, Gornea, Pescari, Moldova Veche, Vărădia, Ilidia (com. Ciclova Română), Remetea-Pogonici și Valea Timișului. Numărul mare al stațiunilor de tip Basarabi, cultură considerată astăzi, drept cea mai timpurie reprezentare pe plan arheologic a civilizației daco-getice, o dovadă, incontestabilă, că teritoriul actualului județ Caraș-Severin a făcut parte din arealul vetrei permanente de formare și dezvoltare istorică a acestui popor. De asemenea, cercetarea importanțelor așezări dacice de la Berzasca-Stenca Liubcovei, Gornea, Pescari, Vărădia, Dalboșeț și, mai recent, Divici (com. Pojejena), demonstrează caracterul unitar al culturii materiale și spirituale,

⁵⁷ Gh. Lazarovici, *Neoliticul Banatului* (Biblioteca Musei Napocensis, IV), Cluj-Napoca, 1979, p. 70—77; 122—130; 177—183.

⁵⁸ *Ibidem*, p. 78 și nota 91.

concepția strategică-militară înaintată a daco-geților, precum și relațiile pe care le-au stabilit cu civilizațiile celtică și romană.

— Săpăturile arheologice întreprinse la Berzovia, Surduc, Brebu, Caransebeș, Teregoва, Dalboșeț, Lăpușnicel, Vărădia, Gornea și Pojejena au adus importante contribuții la cunoașterea caracterului stăpînirii romane în Banat sub raport militar, economic, social și cultural. Profunzimea și durata stăpînirii romane în această parte a vechii Dacii, sînt evidențiate, între secolele IV—VI, prin descoperiri semnalate la Soșdea, Ilidia, Fizeș, Greoni, Vărădia, Vrăniuț, Pojejena, Radimna, Moldova Veche și Gornea. Dovezile materiale scoase la lumină, în hotarele localităților enumerate, atestă că dacii, autohtonii acestui spațiu nord-dunărean n-au fost exterminați din aceste părți, nici cu ocazia războaielor de cucerire a Daciei și nici mai târziu. Ei au rămas și au continuat să pună în valoare, atît pămîntul cît și bogățiile subsolului generos pe care-l stăpîneau, participînd la închegarea comunității daco-romane și la formarea poporului și a limbii române.

— O mare importanță istorico-arheologică și documentară a avut cercetarea fortificației romano-bizantine de la Gornea — *Căunița de Jos*. Acest castellum, de tipul quadrimurgium, păzit de vexilații ale Legiunii a VII-a Claudia Cuppis, a rămas în prezent singura dintre cele trei fortificații ale limesului nord-dunărean din Banat, cercetată exhaustiv și numai parțial inundată. Confirmînd informațiile transmise de cronicarul bizantin Teofilact Simocata, descoperirile de la Gornea permit, în același timp, identificarea unei localități antice numită, în timpul împăratului Mauricius (582—602): *Novae Superiores*⁵⁹.

— Descoperirile arheologice și numismatice din perioada romană și romană tîrzie, coroborate cu informațiile izvoarelor scrise îndreptătesc aprecierea că teritoriul Banatului de Sud — părțile muntoase și Clisura Dunării — reprezintă unul dintre primele cucerite de romani la nordul Dunării și printre ultimele pămînturi dacice părăsite de aceștia, multă vreme după retragerea aureliană. Aastă realitate istorică evidentă este de natură să atragă atenția asupra rolului deosebit pe care l-a deținut teritoriul bănățean în cadrul procesului general de romanizare și etnogeneză română.

— Începînd din anul 1969, cercetările de arheologie feudală, total neglijate în trecut, au devenit preocupări de prim ordin. Prin săpături desfășurate cu perseverență, pe teritoriul localităților: Gornea, Pescari, Moldova Nouă, Berzasca, Pojejena, Ilidia, Ciclova Română, Cuptoare-Cornea, Mehădia, Turnu Ruieni, Bocșa, Reșița și mai recent, la Soșdea, Berzovia și Sopotul Vechi au fost identificate și scoase la lumină așezări, complexe de locuire, necropole, monumente de cult, fortificații și reședințe cneziale, din care s-au scos cantități importante de materiale arheologice și numismatice reflectînd nivelul înalt al unei culturi materiale și spirituale ce aparțin unei lumi medievale românești, care a devenit astfel cunoscută și pusă în valoare.

Menționăm pentru importanța lor deosebită descoperirile de la Ilidia, unde pe culmea Dealului Oblia s-au dezvelit vestigiile unui ansamblu de monumente feudale timpurii, cu fundații de piatră legate cu mortar, cu ziduri din cărămidă sau din cărămidă arsă, care se încadrează crono-

⁵⁹ FHDR, II, p. 545.

logic, între secolele XII—XV-lea. Reprezentînd o adevărată curte senio-rială — o curte feudală după cele mai clasice modele ale feudalismului apusean și central european — întregul complex se poate atribui uneia dintre cele mai vechi și impunătoare reședințe cneziale sau voievodale, semnalată pe teritoriul țării noastre.

Săpăturile arheologice executate la Cuptoare, pe Dealul Sfogea au pri-lejuit, la rîndul lor, descoperirea unei necropole de înhumatie din perioada feudalismului timpuriu, de unde provine un inventar funerar, dintre cele mai bogate și variate, semnalate pînă acum pe teritoriul din partea de vest a României. Numărul impresionant de podoabe, de toate tipurile și de diferite forme, lucrate în tehnica filigranului și a granularii, ca și dife-ritele monede bizantine descoperite în morminte atestă legăturile strînse, păstrate pînă în secolele XI—XIV-lea — cînd a fost încadrat cronologic cimitirul de la Cuptoare — între romanitatea orientală nord-dunăreană și lumea balcanică — bizantină de la sudul Dunării⁶⁰.

La Pescari, în Valea Dunării a fost cercetată o mare parte din prime-trul unei impresionante fortificații medievale din punctul *Culă*. Doar două fortificații — cele de la Pescari și Pojejena — dintre cele șapte existente în partea de sud a Banatului — la Drencova, Tricule, Dubova, Orșova și Gura Văii — au rămas neinundate. La Pescari, în urma investigațiilor arheologice au fost sesizate șapte nivele de locuire și fortificare: două din epoca dacică, unul din perioada romană, unul prefeudal, două nivele feuda-le timpurii și un nivel datînd din secolul al XV-lea. O asemenea situa-ție stratigrafică oferă posibilitatea efectuării unor precizări cronologice importante, legate de o dezvoltare istorică ce depășește un mileniu și jumătate. Analiza materialelor arheologice găsite în utltimele nivele de locuire și fortificare, dovedesc încă odată, păstrarea și conservarea tradi-ționalelor raporturi cu lumea și civilizația bizantină.

Trecerea în revistă, într-o formă foarte succintă, a obiectivelor și rezul-tatelor principale obținute de Muzeul din Reșița, după dobîndirea statu-tului de muzeu județean, reflectă progresul continuu al activității arheo-logice desfășurată de această instituție și permite, în același timp, să apreciem modul spectaculos în care s-a produs dezvoltarea patrimoniului muzeal, pe seama acestor cercetări.

Extinderea sferei activității de cercetare a instituției reșițene a fost permanent însoțită de o amplificare corespunzătoare, la nivelul întregului județ, a activității cultural-educative și expoziționale. Urmărind valorifi-carea superioară a rezultatelor obținute prin intermediul investigațiilor arheologice, ca și din dorința asigurării unei prezențe active și depășirii permanente a zidurilor propriilor instituții Muzeul județean de istorie a sprijinit înființarea unor secții externe și a expozițiilor permanente, repre-zentative pentru anumite zone ale județului sau pentru un anumit dome-niu de activitate social-economică. Astfel, în anul 1969 a fost creat la Gornea (com. Sichevița) primul muzeu sătesc de pe teritoriul județului Caraș-Severin, recent înființat. Cu sprijinul și prin participarea directă a specialiștilor Muzeului din Reșița, în anii următori au fost înființate mai multe unități muzeale: Expoziția permanentă de istorie a stațiunii Băile Herculane (1971); Expoziția permanentă de istoria culturii, în sediul Tea-trului Vechi din Oravița (creată în anul 1969 și reorganizată în anii 1973,

⁶⁰ I. Uzun, în *Banatica*, IX, Reșița, 1987, p. 281—314.

1982); Expoziția permanentă de istorie a mineritului carbonifer din Anina (1976); și în sfârșit Expoziția permanentă a dezvoltării istorice pe teritoriul Clisurii, la Moldova Nouă (1977).

Creșterea impetuoasă înregistrată de patrimoniul muzeistic între anul 1962 și, în special, după anul 1968 când instituția a devenit de grad județean, până în anul 1971 când s-a încheiat etapa săpăturilor de salvare din Valea Dunării, ridică din nou o problemă veche a penuriei spațiului de expunere și depozitare.

După numeroase apeluri, cereri și eforturi perseverente s-a repartizat muzeului un alt sediu, mai încăpător, în clădirea din strada 7 Noiembrie nr. 8 unde, funcționase în trecut primăria orașului Reșița.

Noul sediu, între timp, complet renovat, reamenajat și dotat cu instalațiile și unitățile de mobilier necesare a fost pus în funcțiune către sfârșitul lunii martie, anul 1972⁶¹. Expoziția organizată, cu prilejul inaugurării, bazată exclusiv pe obiecte și materiale rezultate din propriile cercetări și achiziții, prezenta dezvoltarea istorică a societății omenești de pe teritoriul județului Caraș-Severin între epoca paleolitică și anii epocii contemporane. Paralel, printr-un mare număr de documente originale și materiale tridimensionale, o altă expoziție ilustra dezvoltarea mineritului până în actualitate.

Anumite împrejurări, determinate de extinderea uzinelor, ca și de sistematizarea orașului Reșița au impus, în primăvara anului 1976 o nouă încetare a activității expoziționale a muzeului în sediul pe care-l dobândise. În aceeași perioadă s-a hotărât transferarea patrimoniului muzeistic, pentru care începe o nouă etapă de peregrinări și o îndelungată perioadă de depozitare, într-un imobil cu totul impropriu repartizat pe strada Văliugului la nr. 103.

După numai patru ani, în vara anului 1980, numeroasele colecții care reprezentau, de această dată, un patrimoniu muzeistic cu adevărat impunător sînt iarăși transferate din strada Văliugului, revenind după 12 ani, la sediul deținut inițial pe strada 6 Martie nr. 27, unde acum ocupă întreg etajul clădirii și câteva spații suplimentare situate în curtea interioară.

Periplul patrimoniului muzeistic, pe diferite trasee și în diferite sedii din cuprinsul municipiului Reșița, se pare, că se încheie definitiv în luna decembrie 1987, odată cu ocuparea clădirii special destinate acestui scop, din bulevardul Republicii nr. 10, unde se află și în prezent.

Desigur, că în intervalul de timp, scurs din anul 1976, când și-a încetat activitatea expozițională organizată în sediul propriu și pînă astăzi, instituția nu a conținut să-și afirme prezența vie, activă, în domeniul cercetării științifice pe multiple planuri, al evidenței și ocrotirii bunurilor culturale, monumentelor istorice și de arhitectură, sau a rezervațiilor și monumentelor naturii existente pe întreg teritoriul. În același timp, activitatea cultural-educativă, concretizată anual, în peste o sută de manifestări, exprimate prin cele mai diverse forme, ca: sesiuni de comunicări, simpozioane, colocvii, dezbateri, schimburi de experiență, mese rotunde,

⁶¹ Nicolae Sirbu, *Redeschiderea Muzeului de istorie al județului Caraș-Severin. Avancronică la un marcant eveniment cultural*, în *Flamura*, XIX, nr. 2294 din 30 martie 1972; Ion Crișan, *Inaugurarea noului local al Muzeului județean de istorie*, în *Flamura*, XIX, nr. 2299, din 5 aprilie 1972.

medalioane, concursuri, lectorate, cicluri de expuneri, etc., dar și prin zeci de expoziții tematice, temporare sau itinerante — care au urmărit să compenseze posibilitatea organizării expozițiilor într-un sediu propriu —, reflectă preocuparea permanentă a muzeografilor reșițeni pentru valorificarea complexă, multilaterală, a întregului patrimoniu cultural deținut sau aflat în evidență.

Astăzi, când se împlinesc trei decenii de la realizarea primilor pași pe calea înființării instituției, privirea retrospectivă pe care o încercăm, demonstrează că întemeierea muzeului în orașul Reșița a corespuns, întru totul, unor necesități reale, devenite stringente, reprezentând un moment însemnat pentru viața culturală din aceste părți. Prin cercetările întreprinse în domeniul științelor umaniste, de la începutul activității sale, tinăra instituție muzeistică reșițeană și-a spus cuvântul cu competență profesională și perseverență, cu toate dificultățile întâmpinate, ea contribuind la îmbogățirea și diversificarea profilului activității pe plan spiritual — științific și cultural — atât în cadrul municipiului Reșița cit și pe cuprinsul județului Caraș-Severin, căruia îi aparține.

ILIE UZUM

MUSEALE TRADITIONEN IM KREISE CARAȘ-SEVERIN UND DIE ANFÄNGE DES MUSEUMS AUS REȘIȚA

(Zusammenfassung)

Der Verfasser erwähnt einige wichtige Momente aus der Anfangszeit des Museums aus Reșița. Er bringt die Gründung dieser Institution mit der Erscheinung, auf einer gewissen Stufe der geschichtlichen Entwicklung der Gesellschaft aus dieser Gegend, von reellen spirituellen und erzieherischen Notwendigkeiten in Zusammenhang. Gleichzeitig erläutert der Verfasser den Weg des museistischen Patrimoniums von und zu den verschiedenen Sitzen des Museums.

Die Gründung des Museums wird als eine natürliche Folge von verschiedenen diesbezüglichen älteren Beschäftigungen und Initiativen vorgestellt. Diese, im Zusammeng mit der Tätigkeit zahlreicher Sammler, reicht bis zur Grenze des 18.—19. Jh.

Die erwähnten Traditionen erläutert der Verfasser in chronologischer Reihenfolge als ein einheitliches Ganzes. Diesbezüglich erwähnt der Verfasser die museistischen Beschäftigungen, aber auch die als Forscher von Nicolae Stoica de Hațeg, sowie die des Generals Nicolae Cena, als auch die Initiativen des Hauptmanns George Georgescu, der Kommandant des Hafens Moldova Veche und die Tätigkeit zahlreicher Sammler aus Bocșa, Caransebeș, Oravița oder Reșița, die zur Bildung und Entwicklung einer günstigen kulturellen Atmosphäre führten.

Die wichtigsten Augenblicke aus der Geschichte der Entstehung und Entwicklung des Museums aus Reșița werden erwähnt: 23 Dezember 1959, die Eröffnung des ersten Sitzes einer Ausstellung; 11 und 15 März 1962, das Jahr in dem der zweite Sitz in Funktion trat und die Institution offiziell erkannt wurde; März 1968, das Museum der Stadt Reșița wird Geschichtsmuseum des Kreises Caraș-Severin; März 1972 das alte Rathaus wird der dritte Sitz des Museums; 1976 und 1980 markieren andere zwei Etappen der zeitlichen Stationierungen in verschiedenen Ge-

bäuden; endlich wird das Monat Dezember 1987 erwähnt mit dem es scheint dass die Wanderung des Reschitzaer Museums ein Ende nimmt. Dies, Dank des neuen Gebäudes, vom Republicii Boulevard Nr. 10, ein Gebäude das nach 14 Jahren Unterbrechung wieder eine Ausstellung beherbergen wird.

Der Verfasser erwähnt ebenfalls chronologisch die archäologische Forschung seit der Gründung des Museums bis zu den grossangelegten archäologischen Ausgrabungen der neueren Zeit. Auch die Ergebnisse der Forschungen und die Beiträge des Museums aus Reșița zur Erkenntniss verschiedener wichtiger Aspekte der lokalen, als auch einiger fundamentaler Probleme der Nationalgeschichte werden vom Verfasser weitläufig beschrieben.