

## MĂRTURII ARHEOLOGICE DE CIVILIZAȚIE VECHE ROMÂNEASCĂ DESCOPERITE ÎN SATUL GORNEA — „CĂUNIȚA DE SUS“

Cu ocazia unui simpozion organizat de Muzeul Țării Crișurilor în toamna anului 1973<sup>1</sup>, prezentăm câteva rezultate obținute după primele investigații de arheologie feudală — pe atunci, recent inițiate de Muzeul din Reșița, în cuprinsul județului Caraș-Severin — efectuate în hotarul localității Gornea (com. Sichevita) din Valea Dunării<sup>2</sup>. Respectivul descoperiri n-au fost însă singurele sau ultimele, din seria celor semnalate și înregistrate pe teritoriul Gornii<sup>3</sup>. Ele n-au apărut nici în mod izolat și nici nu reprezintă singurele descoperiri semnalate în zona Clisurii de Sus<sup>4</sup>. După cum s-a confirmat ulterior în urma executării a numeroase periegeze, sondaje de verificare, intervenții de salvare, ca și prin ample săpături sistematice investigațiile s-au extins anual vizînd noi obiective medievale din partea sudică a județului Caraș-Severin<sup>5</sup>.

Dintre acestea, săpăturile arheologice întreprinse mai mulți ani, consecutiv sau alternativ, la Gornea pe terasa mijlocie a Dunării, în sectorul denumit *Căunița de Sus* au deosebită importanță istorico-arheologică dobîndind semnificații și valențe științifico-documentare, revelatoare pentru începuturile dezvoltării feudale din sudul Banatului.

<sup>1</sup> Simpozionul cu tema „*Noi descoperiri privind prefeudalismul și feudalismul timpuriu*“ s-a organizat la Oradea, 4—6 noiembrie 1973.

<sup>2</sup> La Oradea, subsemnatul prezintă comunicările: *Două bordeie prefeudale la Gornea (jud. Caraș-Severin) și Descoperiri feudale timpurii în Valea Dunării (Clisura Superioară)*.

<sup>3</sup> În afara terasei *Căunița de Sus*, situată de-a lungul șoselei Orșova Moldova Nouă, în zona bornei kilometrice 76, descoperiri prefeudale și feudale timpurii s-au mai semnalat în punctele: *Zomonite, Cotul Tomii, Iagodul Tîrziu, Pod Păzăriște, Dealul Păzăriște, Țărmuri, Țîrcheviște, Ogașul lui Udrescu și Dealul Bișteg*. Constatăm că prin cercetările efectuate la Gornea au fost puse în evidență șapte vetre de locuire, aparținînd unor așezări prefeudale și feudale timpurii, și patru necropole de înhumăție medievale; vezi și I. Uzum, Gh. Lazarovici, I. Dragomir, *Banatica*, II, Reșița, 1973, p. 403—416.

<sup>4</sup> Investigarea unor obiective arheologice medievale a fost extinsă și pe teritoriul altor localități din Clisura de Sus: Berzasca — *Ogașul Neamțului*, vezi V. Boroneanț, *Banatica*, III, 1975, p. 123—130; Pojejena — *Nucet*, cf. I. Uzum, *Tibiscus*, III, Timișoara, 1974, p. 159—163; Pescari — *Culă*, St. Matei, I. Uzum, *Banatica*, II, 1973, p. 141—155; Moldova Nouă — *Rîit*, I. Uzum, *Banatica*, V, 1979, p. 225—254.

<sup>5</sup> I. Uzum, Gh. Lazarovici, *Crisia*, 1974, p. 47—51, semnalează și alte descoperiri sau obiective medievale din zona Clisurii de Sus.

În baza acestor considerente și, întrucît pînă în prezent a fost încheiată o etapă importantă în cadrul cercetărilor arheologice efectuate la Gornea, revenim asupra descoperirilor de epocă feudală, spre a analiza, într-o corelare firească și în mod unitar, atît rezultatele săpăturilor de salvare inițiale, cît și cele ale săpăturilor sistematice care le-au urmat în complexele de locuire dintr-o așezare veche românească identificată în partea centrală a terasei amintite, de la *Căunița de Sus*<sup>6</sup>.

## I. ISTORICUL CERCETĂRILOR ȘI DESCOPERIRILOR DE LA CĂUNIȚA DE SUS

Este necesar să precizăm că începînd din primăvara anului 1967, în punctul amintit mai sus au fost descoperite fragmente de ceramică prefeudală, ce-i drept, atipice și destul de puține la număr. Semnalarea aparținea unei echipe de arheologi din cadrul Grupului de Cercetări Complexe Porțile de Fier I și a fost prilejuită de o periegheză efectuată în partea de est a terasei *Căunița de Sus*<sup>7</sup>. Alte vestigii medievale scoase la lumină de arăturile timpurii din primăvara anului 1968, au fost culese de pe suprafața terasei respective și depuse spre păstrare la Căminul Cultural din Gornea, unde s-au constituit bazele unei viitoare colecții de arheologie<sup>8</sup>.

### 1. Săpăturile de salvare și perieghezele

Foarte curînd, în timpul primelor intervenții urgente, cu caracter de salvare întreprinse în anul 1968 — în secțiunea S III, deschisă la circa 10 m spre nord de o locuință romană cercetată la *Căunița de Sus* — într-un bordei roman, identificat cu această ocazie a fost descoperit un vas — borcan, lucrat cu mîna din pastă de culoare brun-roșcată, ornamentat în partea superioară prin linii paralele incizate, dispuse în bandă orizontală avînd deasupra o bandă în aval<sup>9</sup>. Cîteva fragmente ceramice cu ornamentul menționat, aparținînd foarte probabil aceluiași vas s-au găsit cu ocazia arăturilor de care aminteam anterior și au fost depozitate de asemenea în Muzeul sătesc Gornea<sup>10</sup>. De mărime mijlocie, borcanul în discuție provine din perimetrul unui bordei de epocă romană, fiind găsit în umplutura ace-

<sup>6</sup> I. Uzum, Gh. Lazarovici, I. Dragomir, *op. cit.*, p. 405, pentru localizarea punctului *Căunița de Sus*; vezi și I. Uzum, *Crisia*, 1974, p. 39 și urm.; I. Uzum, Gh. Lazarovici, *Crisia*, 1974, p. 49, pct. 11.

<sup>7</sup> Informație, dr. Gh. Lazarovici, participant la periegheză. Materialul ceramic respectiv se află predat spre păstrare la Complexul muzeal din Cluj-Napoca (fost Muzeul de istorie al Transilvaniei).

<sup>8</sup> Ca urmare a dezvoltării colecției de arheologie și constituirii, prin donațiile locuitorilor din Gornea, unei colecții de etnografie, la 27 iulie 1969 a devenit posibilă inaugurarea primului muzeu sătesc de pe raza noului județ Caraș-Severin, în localul Căminului cultural Gornea; vezi în acest sens: Al. Bărsescu, *Gornea: pași prin istorie*, în *Flamura*, nr. 1659, din 2 august 1969.

<sup>9</sup> Vezi N. Gudea, *Acta MN*, X, 1973, p. 585; *Idem*, *Gornea. Așezări din epoca romană și romană tîrzie*, Reșița, 1977, p. 12—25, fig. 15/1.

<sup>10</sup> Inv. MJIR.

tuia, antrenat foarte probabil ulterior și cu totul întâmplător, deci, fără nici o legătură cu contextul sau cu datarea complexului respectiv. De altfel, cu prilejul publicării materialului arheologic recuperat în urma săpăturilor de salvare în obiectivele romane de la Gornea — *Căunița de Sus*, se exprimă îndoieli legate de datarea vasului<sup>11</sup>. Pe baza analogiilor cunoscute, unele stabilite chiar în descoperiri similare din zonă, considerăm mai potrivită încadrarea cronologică a vasului-borcan, din a doua jumătate a secolului al VII-lea și începutul secolului al VIII-lea<sup>12</sup>.

Vestigii izolate, cu același loc de descoperire — terasa Căuniței — au mai fost semnalate cu ocazia cercetărilor de suprafață întreprinse în vara anului 1971, ca și la începutul primăverii anului 1973<sup>13</sup>.

Între timp, după ce în 1970 a fost încheiată etapa inițială, a săpăturilor de salvare organizate la Gornea, din vara anului 1973 Muzeul de istorie al județului Caraș-Severin și-a reluat investigațiile în zonă, cu prioritate, la *Căunița de Sus*, sporindu-le ca intensitate și amploare.

## 2. Săpăturile sistematice

Deși, în mare măsură, continuă primele campanii, urmărind elucidarea din punct de vedere arheologic a problemelor apărute anterior la Gornea, noile săpături au un caracter sistematic și de durată.

Încă de la reluarea cercetărilor la *Căunița de Sus* de-a lungul secțiunilor deschise recent  $S_{19}$ ,  $S_{21}$ , și  $S_{22}$  — numerotate în continuarea celor din anii 1968—1970 — trasate la est de locuința rustică romană au fost semnalate și dezvelite primele patru complexe de locuire vechi românești de pe terasă. Urme sporadice de fragmente ceramice din aceeași vreme s-au semnalat în sectorul celor trei secțiuni menționate și cu alt prilej, fără să se poată însă, indica existența unui complex de locuire<sup>14</sup>.

În noile împrejurări, cea dintâi care s-a dovedit productivă a fost, respectînd firește ordinea executării lucrărilor, secțiunea  $S_{19}$ , din care s-au scos la lumină diferite fragmente de ceramică românească veche, împreună cu cîteva țigle romane găsite pe același nivel. De-o parte și de alta a secțiunii respective au fost deschise două case, în dreptul carourilor 19—21, fiind pus în evidență și clar delimitat, conturul rectangular al unui complex de locuire adîncit și de mari dimensiuni, datat din secolul al VIII-lea. Fiind vorba despre prima locuință veche românească cercetată pe terasa Căuniței de Sus, în plan a fost consemnată drept locuința de tip bordei  $B_1$ . Investigarea întregului complex a cunoscut o desfășurare destul de migăloasă și îndelungată, impusă de existența a trei faze de refacere

<sup>11</sup> N. Gudea, *Gornea...*, p. 25.

<sup>12</sup> I. Uzum, *Drobeta*, IV, 1980, p. 126—127 și fig. 2 (autorul opinînd pentru datarea acestui vas în sec. VI—VII). Arheologul clujean dr. Mircea Rusu exprima o opinie asemănătoare. Cercetări ulterioare confirmă datarea vasului într-o perioadă mai tîrzie în raport cu contextul roman în care a fost descoperit.

<sup>13</sup> Perieghetze întreprinse sistematic în zona de interes a șantierului de către autor împreună cu Gh. Lazarovici și I. Dragomir.

<sup>14</sup> Cu prilejul săpăturilor pentru cercetarea locuinței rustice romane de la *Căunița de Sus*, spre est, nord și numai parțial spre vest au fost întreprinse cîteva cercetări de teren.

<sup>15</sup> Vezi I. Uzum, *Crisia*, 1974, p. 39.

successive, ca și a trei instalații de încălzire cu vetrele amplasate corespunzător etapelor refacerii locuințelor, de fiecare dată în alt loc<sup>15</sup>.

Al doilea complex de locuire, notat B<sub>2</sub> a fost identificat la extremitatea nordică a secțiunii S<sub>10</sub>, în caseta nr. 1, unde a suprapus un bordei neolitic<sup>16</sup>.

Semnalat parțial, la capătul estic al secțiunii S<sub>21</sub>, complexul de locuire numerotat B<sub>3</sub> a fost urmărit și integral cercetat în secțiunea S<sub>22</sub>. Partea sudică a locuinței B<sub>3</sub> se intersecta cu latura nordică a unui alt complex de locuire notat B<sub>4</sub>, delimitat și dezvelit prin caseta nr. 1 a secțiunii S<sub>22</sub>.

Cea de-a doua campanie arheologică a anului 1974 desfășurată în lunile august—septembrie, s-a încheiat cu semnalarea și dezvelirea a încă două complexe de locuire, contemporane cu cele mai sus menționate și numerotate în ordine B<sub>5</sub> și B<sub>6</sub>. Locuința — bordei B<sub>5</sub>, a fost identificată în dreptul carourilor a — c din secțiunea S<sub>23</sub>, unde pentru delimitare a fost deschisă caseta nr. 1.

La rîndul său, locuința B<sub>6</sub> a fost investigată în secțiunile S<sub>25</sub> și S<sub>26</sub>, în dreptul carourilor 1—3 fiind amplasată deasupra unei gropi romane de mari dimensiuni pe care o suprapune, doar parțial.

Săpăturile executate în anul 1975 au dus la identificarea și delimitarea altor trei complexe de locuire prefeudale bordeiele B<sub>7</sub>, B<sub>8</sub> și o groapă cu dimensiuni destul de mari, notată B<sub>9</sub>.

Locuința-bordei B<sub>7</sub> a fost delimitată în secțiunea S<sub>28</sub> caseta 1, deschisă în caroul 8, pe latura de vest a aceleiași secțiuni. Ea suprapune groapa romană de mari dimensiuni, despre care am mai amintit. La rîndul său și complexul de locuire B<sub>8</sub>, suprapunea groapa respectivă, el fiind descoperit în zona dintre secțiunile S<sub>28</sub> și S<sub>31</sub>, în caroul 6, respectiv în caroul 1. În partea de sud vest această locuință se intersecta cu o altă groapă de formă ovoidală, notată B<sub>9</sub> (delimitată în secțiunea S<sub>31</sub>, caroul 1) care, după materialul ceramic descoperit, pare că reprezintă un complex arheologic mai timpuriu chiar decît cele prezentate pînă acum.

În vara anului 1976 a fost întreprinsă ultima campanie de săpături sistematice pentru cercetarea așezării vechi românești de la *Căunița de Sus*. De data aceasta, în zona situată spre vest de construcția romană cu ziduri, săpăturile au pus în evidență existența a două complexe de locuire prefeudale diferite ca tip: o locuință-bordei, notată în plan B<sub>10</sub> și singura, pînă acum, locuință de suprafață, cu formă dreptunghiulară, identificată în cuprinsul așezării și notată Platforma 11.

Materialul arheologic, în special ceramică din secolul VIII, descoperit și în zona situată la est de ferma romană ca și la vest, ne determină să considerăm că așezarea veche românească s-a extins și de-o parte și de cealaltă a fermei romane, ocupînd o poziție centrală pe terasă. Asemenea posibilitate se pare că a fost confirmată și prin rezultatele unor sondaje și săpături de salvare întreprinse în vara anului 1981, în spațiul cuprins între vechiul drum al Gornii și malul stîng al Dunării<sup>17</sup>. Intervenția urgentă în-

<sup>15</sup> *Ibidem*, p. 40, cu observația că revenim asupra termenului semibordei, folosit inițial, numerotînd și complexul de locuire respectiv, mai puțin adîncit, drept locuință de tip bordei B<sub>2</sub>.

<sup>17</sup> Sondajul a fost realizat de către arheologul D. Țicu de la MJIR.

<sup>18</sup> Încă din 1973 în zona complexului B<sub>2</sub> e semnalată o vatră de foc amenajată cu țigle romane, iar în anul următor a apărut o situație asemănătoare și în complexul de locuire B<sub>5</sub>.

treprinsă atunci pe un perimetru puternic deranjat de excavații pentru șosea, a reușit să identifice un cuptor construit din pietre și cărămizi romane — situație întâlnită în așezare și cu ocazia cercetărilor din anii anteriori<sup>18</sup> — care, foarte probabil, aparținea unui complex de locuire adâncit, de tip bordei. Din cauza distrugerilor, conturul, forma și dimensiunile acestei locuințe din sec. al VIII-lea, nu au putut fi delimitate și stabilite cu precizie<sup>19</sup>.

## II. DESCRIEREA COMPLEXELOR ARHEOLOGICE

Desigur, din cauza faptului că rezultatele primelor cercetări în așezarea descoperită la Căunița de Sus au fost prezentate și publicate în anii trecuți nu mai insistăm în mod deosebit asupra primelor patru complexe de locuire semnalate, ci intervenim doar cu precizările sau cu lămuririle suplimentare ce se impun.

### A. COMPLEXELE DE LOCUIRE

Bordeiul B<sub>1</sub> cunoaște trei faze succesive de refacere. Fazei mai vechi de locuire îi corespunde forma rectangulară și dimensiunile maxime ale complexului: 3,75×3,60 m, adâncindu-se în sol pînă la 1—1,10 m în raport cu nivelul de călcare al epocii respective.

În colțul de nord-est era prevăzut cu o instalație de foc, ce s-a găsit într-un stadiu foarte precar de conservare și prăbușită în cea mai mare parte. Acest cuptor de tipul pietrar avea dimensiunile vetrei de 1×1,25 m. Pe vatră s-a găsit un strat de cenușă gros de 3—4 cm. Sub un strat de lipitură argiloasă cu grosimea de 7—8 mm, care acoperea podina bordeiului, a fost găsit un vas de ceramică în stare fragmentară, de culoare neagră, lucrat cu mîna și care reprezintă cea mai timpurie față de locuire a bordeiului. Aparținător, de asemenea, primului nivel de funcționare au fost găsite cîteva gropi de stîlpi care, se pare că serveau pentru sprijinirea acoperișului.

După o viitură puternică, cînd torenții formați pe panta de sud a Dealului Căunița au umplut bordeiul, într-un timp extrem de scurt, poate de 1—2 ani de la amenajarea inițială, înregistrăm a doua fază de refacere. În această fază bordeiul tinde spre o formă patrulateră cu colțurile puternic rotunjite avînd dimensiunile de 3,50×3,60 m, iar podeaua adîncindu-se pînă la 0,75 m față de nivelul de călcare. De această dată instalația pentru foc a fost amenajată prin cuptorire, în peretele estic<sup>20</sup>. Este vorba, fără îndoială, despre un cuptor de copt pîine, prevăzut cu o calotă de formă semisferică, avînd diametrul de 0,80 m. Cea mai recentă fază de săpare a complexului, corespunzătoare ultimei sale perioade de funcționare, se caracterizează prin reducerea și mai mult a dimensiunilor, pînă la 3×2,60 m. Reducerea corespunzătoare și a adîncimii sale îi conferă, mai mult, aspec-

<sup>18</sup> Cf. *Șantierul arheologic Gornea, iulie 1981*, raport manuscris păstrat la MJIR.

<sup>20</sup> Vezi I. Uzum, *Crisia*, 1974, p. 39—42 și p. 47—51.

tul unei locuințe de suprafață cu podeaua adâncită, fenomen pe care-l întâlnim și în alte părți. Deși, în general, planul bordeiului prezintă o formă rectangulară, în colțul de nord-est se observă o prelungire unde peretele urcă pînă la nivelul de călcare. Este foarte probabil să fie aici o intrare cu girlici, avînd o lungime de 1 m și lățimea de 0,75 m. În colțul de sud-est se află răspîndită o grupare de pietre de rîu care este posibil să fi aparținut unei vetre sau chiar unui cuptor de tip pietrar, prăbușit<sup>21</sup>.

Bordeiul B<sub>2</sub>. Întrucît a fost sapat doar parțial este destul de greu să precizăm forma și chiar dimensiunile sale, atît cît a fost săpat, el măsurînd doar 2,60×1,40 m. Ca formă este posibil să fi fost rectangular sau ușor oval, avînd fundul ușor albiat și săpat la o adîncime destul de mică de 0,35—0,40 m<sup>22</sup>. În apropierea acestui complex s-a observat existența unui pavaj sau paviment din cărămizi romane care pot sugera re folosirea în perioada prefeudală, a respectivelor materiale de construcție, pentru amenajarea unei instalații de foc, o vatră deschisă, cum pare să ne indice și arsura găsită deasupra.

Bordeiul B<sub>3</sub>. Identificat și delimitat la o adîncime destul de mică, motiv pentru care și instalația sa de foc se prezenta puternic distrusă, se deosebește ca tip și concepție de celelalte complexe. Mai întîi este posibil ca această locuință să fi fost compusă din două încăperi. Prima încăpere se situa în fața cuptorului și avea formă rotundă, cu diametrul de 2 m fiind săpată în pămînt pînă la adîncimea de 0,90—1,10 m, desigur spre a ușura accesul la gura cuptorului care pătrunde sub nivelul antic de călcare. Spre răsărit, se afla a doua încăpere a bordeiului, de formă ovală, ușor alungită, cu dimensiunile de 2,50×1,80 m. În mijlocul acestei încăperi s-a găsit groapa stîlpului care susținuse acoperișul<sup>23</sup>.

Bordeiul B<sub>4</sub>. Se află în vecinătatea complexului de locuire B<sub>9</sub>, cu care se intersectează cu latura nordică, fără a se putea preciza relația crono logică dintre cele două locuințe. De formă rectangulară cu axele de 2,30×2,80 m, cel de-al patrulea complex prefeudal are colțurile puternic rotunjite și fundul albiat<sup>24</sup>. Cu excepția unor pietre de rîu, care par a fi căzute după începerea umplerii gropii bordeiului, nici în interior și nici în apropierea sa nu au fost identificate urmele vreunei instalații pentru foc: petrar, cuptor de copt etc.

Bordeiul B<sub>5</sub>. De formă ușor ovoidală spre nord prezintă o curbură mai accentuată. Acest complex are dimensiunile relativ mici, de 2,40×1,30 m. Axa lungă are orientarea pe direcție est-vest, iar fundul de formă dreaptă se găsește la 0,70 m adîncime în raport cu suprafața solului.

Bordeiul B<sub>6</sub>. Reprezintă cel mai mare complex de locuire identificat și cercetat pînă în prezent în așezarea veche românească de la *Căunița de Sus*. De formă rectangulară, cu laturile de 4,50×3,25 m și axele de 4×3 m, locuința are axa lungă orientată pe direcția NE—SV. În trei dintre colțurile acestei locuințe — la nord, sud și est — au fost semnalate și dezvelite trei instalații de foc, care apar la adîncimea de 0,30—0,35 m. În colțul de vest și de-a lungul laturii de sud-vest au fost găsite mai multe pietre de rîu, dispuse însă fără vreo ordine anume.

<sup>21</sup> *Ibidem*, *Crisia*, 1974, p. 40.

<sup>22</sup> *Ibidem*.

<sup>23</sup> *Ibidem*.

<sup>24</sup> *Ibidem*, p. 41.

Bordeiul B<sub>7</sub>. Are forma rectangulară cu colțurile puternic rotunjite și cu dimensiunile de  $2,70 \times 1,80 \times 0,55$  m. Axa lungă a locuinței este orientată pe direcția NV—SE.

Bordeiul B<sub>8</sub>. Are dimensiunile destul de reduse  $1,90 \times 1,50 \times 0,50$  m. De forma rectangulară, ușor alungită și cu colțurile rotunjite și acest complex are axa lungă orientată pe direcția NV—SE. Spre sud-vest, locuința intersecțiază un alt complex de locuire prefeudal.

Bordeiul B<sub>9</sub>. Considerat inițial o groapă, apare ca un complex de locuire separat de bordeiul B<sub>8</sub>. Dimensiunile sale sînt de  $1,60 \times 1,25 \times 0,40$  m. Groapa locuinței are forma ovoidală cu vîrfurile îndreptate spre sud, iar axa lungă fiind orientată pe direcția nord-sud.

Bordeiul B<sub>10</sub>. A fost identificat în ultima campanie, organizată în anul 1976. Fiind săpat într-un sol de aceeași nuanță și din aceeași vreme, dimensiunile sale exacte, pot fi numai cu greu presupuse între  $4,2 \times 2,3 \times 0,15$  m, totul cu o aproximație de 15—25 cm. Dimensiunile respective delimitează, de fapt, numai umplerea gropii complexului, conturul său fiind urmărit mai ușor doar pe direcția în care a fost tăiat de colțul unei instalații romane de foc.

Platforma 11. Este formată din țigle și pietre dispuse într-o alcătuire dreptunghiulară, cu dimensiunile aproximative de  $4,2 \times 2,35$  m și grosimea de 0,15 m. Materialele arheologice găsite pe suprafața acestui pavaj dovedesc că poate fi vorba despre vestigiile unei locuințe de suprafață, singura de acest tip, după cum am mai arătat, identificată în vechea așezare românească de la *Căuinița de Sus*.

## 1. Tipul de așezare și de locuință

### a) Așezarea veche românească

Săpăturile arheologice au dovedit că în raport cu ferma romană de la *Căuinița de Sus*<sup>25</sup>, locuirea veche românească ocupa un anumit spațiu în partea centrală a terasei, întinzîndu-se atît spre est, cît și spre vest și, foarte probabil spre sud, de respectivul obiectiv.

Ținînd seama de rezultatele periegezelor întreprinse în acel sector și avînd în vedere suprafața de unde provin cele mai multe fragmente de ceramică prefeudală, constatăm că pe teren se conturează un perimetru cu lungimea de cca 400 m și lățimea de 100—120 m, unde poate fi localizată vatra așezării vechi românești. Orientîndu-se potrivit reperelor și criteriilor mai sus indicate, constatăm că cea mai mare densitate de locuire prefeudală se afla la aproximativ 40—50 m spre nord și nord-est de construcția romană amintită.

Faptul că investigațiile arheologice n-au reușit să epuizeze pînă în prezent nici 50% din presupusa suprafață pe care se situa vatra locuirii prefeudale, nu permite să precizăm tipul ei în funcție de dispunerea locuințelor, cum nu putem aprecia nici întinderea reală în secolele VII—VIII<sup>26</sup>.

<sup>25</sup> N. Gudea, *Gornea...*, p. 12—13.

<sup>26</sup> Semnalăm că în prezent întreaga terasă inferioară, situată la sud de șoseaua Moldova Nouă—Orșova a fost inundată de apele Lacului de acumulare Porțile de Fier I. Spre vest de construcția romană încă nu s-au întreprins săpături arheologice sau sondaje pentru a verifica existența vestigiilor așezării prefeudale.

În stadiul actual al cercetărilor cele 11 complexe de locuire semnalate la Căunița, indică în mod cert, doar existența unor unități de așezare, formate din mici grupuri de locuințe-bordeie, dispersate într-o anumită zonă de pe terasa mijlocie a Dunării.

Ceea ce a fost posibil și s-a constatat relativ ușor, pe baza materialului arheologic găsit în complexe, sau în apropierea instalațiilor de foc, ca și prin observațiile stratigrafice directe, efectuate cu ocazia săpăturilor este că s-au scos la lumină mărturiile existenței unei așezări vechi românești, de tip rural, deschisă și fără urme de întăritură sau fortificație. Locuitorii acesteia, formau, neîndoielnic o mică comunitate de agricultori și crescători de vite, care se ocupau și cu meșteșugurile, uneori îndeletnicindu-se, sezonier, cu vânătoarea și pescuitul.

### b) Tipul de locuință

Săpăturile arheologice executate la *Căunița de Sus* au adus numeroase informații și mărturii cu privire la tipul de locuință specific unei așezări autohtone din Clisura de Sus. De fapt, ele documentează existența, se pare, concomitentă a două tipuri, am zice fundamentale de locuire: locuința adâncită sau bordeiul și locuința de suprafață (foarte probabil, ceva asemănător colibei sau stinelor de astăzi).

Referitor la bordei, tipul de locuință, dacă nu exclusiv fără îndoială cel mai frecvent întâlnit în așezarea de la Căunița, remarcăm adâncimile foarte diferite la care au fost săpate și amenajate gropile celor 10 bordeie prezentate anterior, variabile între 0,35 și 1,10 m. O asemenea situație întâlnită și cu ocazia cercetării altor așezări, a fost de natură să determine în literatura de specialitate, tendința de a diferenția complexe de locuire adâncite, ierarhizându-le în funcție de dimensiunile gropilor, de adâncimea lor. Astfel, locuințele cu groapa săpată mai adânc ar corespunde tipului de bordei, cele cu adâncime mai redusă — în jurul cotei de 0,50 m — fiind denumite cu termenul impropriu de semibordei!

Indiferent de adâncimea variabilă a respectivelor gropi, considerăm că denumirea de bordei, adică locuința-bordei, reprezintă un termen cât se poate de adecvat, spre a indica orice complex de locuire adâncit, raportat firește la locuința de suprafață.

În așezarea prefeudală de la Gornea, alături de bordeie, mai mult sau mai puțin adâncite, cercetările arheologice au dovedit că au coexistat și locuințe de suprafață. În acest sens, credem că prezența *platformei 11* reprezintă un argument foarte edificator. Identificată, doar în vara anului 1976, această platformă reprezintă de fapt resturile pavajului unei locuințe de suprafață. Ipoteza este dovedită și prin materialele arheologice, găsite pretutindeni pe suprafața pavajului, printre pietrele și cărămizile dislocate.

Pentru secolul al VIII-lea semnalarea locuinței de suprafață alături de bordeiele așezării vechi românești de la *Căunița de Sus* nu reprezintă o situație singulară, de excepție, pentru că analogii deja semnalate există și pe teritoriul Transilvaniei în așezări contemporane cu aceea de la Gornea<sup>27</sup>.

<sup>27</sup> La Dăbica (jud. Cluj), spre exemplu, există o situație similară care a apărut în incinta a IV-a — informație Gh. Lazarovici, participant la cercetările de la Dăbica.



## 2. Planul complexelor de locuire

Din punct de vedere al formei, locuințele așezării de la *Căunița de Sus* se încadrează în trei grupe:

a) de formă rectangulară, rotunjite la colțuri, cum sînt complexele de locuire notate B<sub>1</sub>, B<sub>2</sub>, B<sub>4</sub>, B<sub>6</sub> și B<sub>7</sub>. Reprezentative pentru această grupă credem că sînt locuințele adîncite B<sub>1</sub>/1973 și B<sub>6</sub>/1974, prevăzute cu mai multe instalații pentru foc de același tip, sau diferite, corespunzătoare unor faze de reconstrucție a bordeielor respective.

Din punct de vedere planimetric, în această grupă poate fi încadrată și locuința de suprafață amintită mai sus.

b) de formă ovală sînt complexele de locuire adîncite notate B<sub>5</sub>, B<sub>8</sub>, B<sub>9</sub> și eventual, B<sub>10</sub>/1976, al cărei plan exact este dificil de precizat, tocmai, datorită solului în care a fost săpat.

c) a treia grupă a complexelor de locuire de formă circulară, oferă doar exemplul singular al locuinței notate B<sub>3</sub>/1973, compusă din două încăperi.

Cu excepția locuinței B<sub>2</sub>/1973, a cărei amenajare s-a făcut cu orientarea pe direcția est-vest este important să subliniem că toate celelalte bordeie au o orientare generală relativ constantă, pe direcția nord-sud, sau cu unele ușoare devieri ale axei spre nord-vest, sud-est.

Încheind acest capitol precizăm că deși săpăturile efectuate pînă acum, n-au reușit să lămurească pe deplin problemele și detaliile tehnice legate de construcția complexelor de locuire, ele ne demonstrează că indiferent de adîncimea lor, pereții laterali și podeaua erau albiatate, iar acoperișul se sprijinea pe stîlpi de lemn cum atestă gropile surprinse în centrul, dar și la marginea unor bordeie. De asemenea, remarcăm, că în majoritatea locuințelor cercetate n-au fost puse în evidență nici un fel de urme care să dovedească podirea lor. În acest sens există totuși o excepție semnalată în cazul complexului B<sub>1</sub>/1973, de unde provin mai multe fragmente de lipitură care puteau să aparțină unei podele de lut.<sup>28</sup>

### B. INSTALAȚIILE PENTRU FOC (TIPURI DE CUPTOARE ȘI VETRE)

După cum s-a observat la majoritatea locuințelor, în interior, pe una dintre laturi, sau într-un colț, de regulă, opus intrării au fost amenajate instalații pentru foc de diferite tipuri. În funcție de aceste amenajări, cu caracter utilitar-gospodăresc, locuințele din secolul al VIII-lea, se clasifică în: a) complexe de locuire cu instalație pentru foc și b) complexe de locuire fără asemenea instalații.

În cazul primei categorii, a clasificării de mai sus, menționăm și existența unei variante, anume, locuințele prevăzute cu instalație pentru foc și cu o groapă mai adîncită, sau cu un spațiu de acces, special amenajat la gura cuptorului, cum s-a observat în complexele de locuire B<sub>2</sub> și B<sub>3</sub>.

Cu privire la diferitele instalații pentru foc utilizate în contextul prefeudal de la Gornea, menționăm că în stadiul actual al cercetărilor stabili-

<sup>28</sup> I. Uzun, *Crisia*, 1974, p. 39. Semnalăm că sub un asemenea strat gros decca. 1 cm s-a găsit un vas de ceramică de culoare neagră, lucrat cu mîna, păstrat în depozitul MJIR inv. nr. A 17 533 (M1 903).

rea exactă a formelor este extrem de dificilă. În majoritatea cazurilor, de care ne ocupăm aici, asemenea instalații s-au găsit într-un stadiu avansat de distrugere. La cele mai multe cuptoare, calota părea prăbușită încă din vechime, iar pietrele care alcătuiau pereții laterali sau vatra, ori cele care delimitau gura cuptorului s-au descoperit dislocate și răslățite pe întreg perimetru gropii bordeielor.

Totuși, dacă se are în vedere tehnica de construcție a instalațiilor pentru foc identificate, considerăm că se pot evidenția următoarele categorii: 1) cuptoare-pietrar; 2) cuptoare amenajate în perețele bordeielor sau într-un bloc de pământ cruțat (cuptorite sau cotlonite)<sup>29</sup>; și 3) vetrele simple amenajate. Remarcăm însă că existența acestor trei tipuri fundamentale de instalații pentru foc la *Căunița de Sus* reprezintă, neîndoindu-ne, o preluare directă a moștenirii antichității, concretizată prin elemente tradiționale de cultură materială traco-dacică și daco-romană, integrate fondului cultural local din perioada prefeudală. Atît instalațiile de foc de la Gornea, cit și analogiile lor în descoperiri similare din spațiul carpato-danubian asociate, firește, tipului de locuință folosit din vremuri străvechi, constituie factori arheologici materiali, care dovedesc continuitatea prototipurilor folosite de autohtoni, în aceeași regiune o perioadă de timp mai îndelungată<sup>30</sup>. Pornind de la o realitate istorică de multă vreme atestată<sup>31</sup>, existența și utilizarea elementelor de cultură materială primordiale, ca locuințele cu instalațiile și dotările lor uzuale, gospodărești — pe cuprinsul întregului spațiu românesc, credem că nu mai poate fi pusă în legătură cu prezența vreuneia dintre populațiile semnalate, înainte sau după secolele

<sup>29</sup> Acest tip de cuptor s-a păstrat în zonă, aproape fără modificări esențiale, din sec. VIII pînă în secolul al XIII-lea fiind semnalat prin săpături arheologice la *Zomonite*, *Podul Păzăriște* — unde s-a găsit o adevărată baterie de cuptoare — și la *Țărmuri*. Foarte asemănătoare sînt și cuptoarele descoperite în așezarea medievală de la *Ilidia* — *Săliște*, unde, în cadrul așezării prefeudale este semnalat un complex de locuire adîncit, cu mai multe faze de refacere și funcționare, firește și cu instalațiile de foc corespunzătoare.

<sup>30</sup> C. Preda, *Material*, 7, 1961, p. 261; Eugenia Zaharia, *Săpăturile de la Dridu*, București, 1967, p. 20 (vetre); p. 52, fig. 29 și 30 (pietrare); p. 56—76 (pentru cuptoarele decopt); p. 153 (originea cuptoarelor); Oct. Toropu, *Romanitatea țirzie și stră-românii în Dacia Traiană sud-carpatică* (în continuare se va cita *Romanitatea țirzie...*), Craiova, 1976, p. 122—123; Dan Gh. Teodor, *Teritoriul est-carpatic în veacurile V—XI e.n.* (în continuare cităm: *Teritoriul est-carpatic...*), Iași, 1978, p. 74, 161, 183, fig. 2 și 24; Maria Comșa, *Cultura materială veche românească* (în continuare: *Cultura materială...*), București, 1978, p. 37—40 și 148; *Idem*, în *File de istorie*, București, 1978, p. 111—115; Ligia Birzu, *Continuitatea creației materiale și spirituale a poporului român pe teritoriul fostei Dacii* (în continuare: *Continuitatea creației...*), București, 1979, p. 85; Dan Gh. Teodor, *Continuitatea populației autohtone la est de Carpați* (în continuare: *Continuitatea populației...*), Iași, 1984, p. 73—75, fig. 58 și 71; M. Comșa, în *Hierarsul*, V, 1983, 1984, p. 147—155.

<sup>31</sup> Construirea noilor fortificații de tip „quadriburgium” în perioada Tetrarhiei la Orșova—Ghera și la Gornea—Novae—Superiores, repararea în sec. IV e.n. a vechilor castre romane de la Pojejena și Mehadia dar, mai ales, menținerea zonei Clisurii dunărene sub controlul permanent al oștilor romano-bizantine pînă la începutul sec. al VII-lea (anul 602) reprezintă dovezi care pot atesta convingător romanitatea teritoriului. Cele 32 de așezări din secolul IV și mai țirzii, identificate în sudul Banatului, documentează arheologic romanitatea locuitorilor și a culturii lor materiale; vezi în acest sens: E. Iaroslavski, Gh. Lazarovici, *ActaMN*, XV, p. 255—260. De asemenea menționăm cele 30 de tezaure monetare din perioada țirzie a stăpînirii romane, provenite toate din regiunea la care ne referim.

VII—VIII, în imigrare prin teritoriile de la nordul Dunării, locuite, din totdeauna, de români și de înaintașii lor<sup>32</sup>.

1. Revenind asupra clasificării instalațiilor pentru foc găsite la *Căunița de Sus*, precizăm că din prima categorie, a cuptoarelor-pietrar, investigațiile arheologice au scos la lumină o singură instalație tipică. Ea corespunde complexului de locuire  $B_1$  și se datează în faza cea mai timpurie de locuire a bordeiului. Cuptorul situat în colțul de nord-est al locuinței avea vatra amenajată din pietre cu axele măsurind  $1 \times 1,25$  m. Vatra era înconjurată de alte pietre legate între ele sau lipite cu lut care, se pare formau pereții laterali ai cuptorului. Pe vatră, într-un strat de cenușă și cărbune s-au găsit câteva fragmente de ceramică lucrate cu mîna. Instalații asemănătoare ca formă și dimensiuni, au fost semnalate la Dăbica (jud. Cluj) cu ocazia cercetărilor din anul 1969<sup>33</sup>.

Un alt cuptor-pietrar, foarte probabil asemănător cu cel din bordeiul  $B_1$  a fost găsit și în bordeiul  $B_4$ , numai că dimensiunile și forma acestuia sînt mai greu de precizat, dacă avem în vedere că vatra acoperită de pietre nu era bine delimitară. Printre aceste pietre răspîndite pe o suprafață destul de mare și care prezentau urme de arsură, s-au găsit cărbuni, cenușă, fragmente ceramice și oase. Este interesant să semnalăm aici că, de fapt, în complexul de locuire se întîlnesc toate cele trei tipuri de instalații pentru foc, corespunzătoare celor trei faze succesive de refacere. Desigur, că în acest caz, se poate presupune că cele trei tipuri de cuptoare n-au funcționat concomitent și se pot data diferit în funcție de fazele funcționării bordeiului.

2. A doua grupă de instalații pentru foc, a cuptoarelor săpate sau scobite în peretele bordeiului este tipul cel mai răspîndit în așezarea de la *Căunița de Sus*. În general, cuptoarele pentru copt au o formă rotundă, uneori ușor ovală. Dimensiunile lor sînt cuprinse între 1,10—1,50 m, fiind destul de variabile. În mod obișnuit, asemenea cuptoare au fost săpate sau scobite într-unul dintre pereții bordeiului sau într-unul din colțuri. Uneori la gura cuptorului a fost amenajată o adîncitură care avea rostul să faciliteze accesul atît pentru întreținerea focului, cît și pentru scoaterea cenușei. Primul cuptor de copt, cu calotă semisferică a fost semnalat în complexul corespunzător celei de-a doua faze de locuire din bordeiul  $B_1$ , fiind săpat în peretele de est. Foarte bine păstrată această instalație avea vatra de formă circulară cu diametrul de 1,10 m. Vatra era acoperită cu o calotă semisferică înaltă de cca 0,40 m. Se pare, că după scobire peste tot a fost aplicat un strat de lipitură cu lut. După cum se observă, de la gura cuptorului pornesc mai multe straturi de arsură sau lipituri succe-

<sup>32</sup> Atît la Gornea, cît și mai spre nord, pe teritoriul Ilidiei, cercetările arheologice atestă că așezările prefeudale au fost întemeiate fie, suprapunînd vechi așezări daco-romane sau romano-bizantine, fie alături de acestea sau în imediata lor apropiere. Descoperirea unui vîrf de săgeată cu trei „aripioare” și peduncul, considerate a fi „avarice” nu poate dovedi și o prezență avarică sau neapărat, trecerea avarilor prin teritoriul respectiv, ci poate constitui o prezență întîmplătoare care, în cel mai bun caz, atestă răspîndirea acestui tip de vîrf de săgeată într-o anumită perioadă de timp; vezi și Oct. Toropu, *op. cit.*, p. 141, 148 și nota 742, care constată pentru acest tip de săgeată „avarică”, existența unor prototipuri locale dacice și romane.

<sup>33</sup> În campania din anul 1969 de la Dăbica, s-au cercetat două complexe de locuire îngropate cu asemenea cuptoare. Informație de la colegul Gh. Lazarovici, descoperirea provenind din sectorul pe care l-a supravegheat.

sive, care au îngroșat vatra cuptorului. O asemenea situație poate constitui dovada unei folosiri îndelungate și în consecință poate atesta o lungă perioadă de locuire.

Un cuptor asemănător ca tip, avînd vatra îngroșată, de asemenea, prin lipituri succesive cu lut a fost descoperit în complexul de locuire B<sub>3</sub>. Spre deosebire însă de cuptorul din complexul B<sub>1</sub>, acesta a fost săpat în partea nordică a unei încăperi de formă circulară, amenajată, după cît se pare, tocmai spre ușurarea accesului la cuptor. În legătură cu acest tip de cuptoare, către sfîrșitul campaniei din vara anului 1974, cu ocazia cercetării bordeiului B<sub>5</sub> semnalăm înregistrarea unei descoperiri destul de interesante și anume, cuptorul săpat în colțul nordic al complexului avea vatra construită în întregime din țigle romane refolosite. Țiglele romane, ca de altfel și cărămizile, erau se pare preferate datorită calităților refractare deosebite pe care le posedă, înmagazinînd și păstrînd căldura o perioadă de timp mai îndelungată. O situație asemănătoare apare în continuarea aceleiași campanii cu ocazia cercetării complexului de locuire B<sub>6</sub>, în care s-au descoperit, nu mai puțin de trei cuptoare aparținînd tipului la care ne referim. Cuptorul notat C<sub>1</sub>, cu dimensiunile de 1,35×1,40 m (în plan se prezintă ușor oval) săpat în colțul de nord al bordeiului avea o calotă semisferică înaltă de 0,40 m, iar vatra era de asemenea amenajată cu cărămizi romane care-i sporeau coeficientul de refractabilitate calorică.

Cuptorul C<sub>2</sub>, săpat în colțul de est al complexului B<sub>6</sub>, avea dimensiunile de 1,30×1,40×0,35 m. Vatra sa a fost făcută din pietre și lipitură de lut. La gura cuptorului s-au găsit cîteva lespezi de piatră amenajată anume pentru a o proteja. A treia instalație pentru foc are formă circulară cu diametrul vetrei de 1,25 m și înălțimea mai redusă de numai 0,30 m. Vatra sa a fost amenajată, direct în pămînt cu lipitură deasupra. La gura cuptorului au fost așezate două lespezi de piatră.

În toate cuptoarele cercetate s-au găsit cenușă, cărbune, oase, foarte puține fragmente ceramice și cîteva pietre. Dar prezența a trei cuptoare, în același complex de locuire, ridică credem noi problema duratei lor de folosință sau, eventual a refolosirii lor. Ținînd seama că dimensiunile complexului B<sub>6</sub> sînt totuși destul de reduse oferînd o suprafață locuibilă relativ modestă, ce nu putea să reclame surse sporite de încălzire, iar, pe de altă parte, avînd în vedere și faptul că astfel de cuptoare simple erau folosite la pregătirea hranei, precum și pentru coptul pîinii, nu considerăm a fi fost necesară funcționarea lor concomitentă.

În sfîrșit, foarte probabil că o instalație pentru foc asemănătoare, contemporană cu cele amintite mai înainte a fost identificată și cu ocazia sondajului din 1981, întreprins în partea de est a terasei de la Căunița. Este semnificativ că și în acest caz s-a constatat refolosirea cărămizilor romane în structura cuptorului, la baza calotei care se ridică imediat deasupra vetrei.

3. În ce privește a treia categorie a vetrelor simple, săpăturile sistematice de la Căunița au reușit să identifice pînă în prezent numai două instalații de acest tip. Ambele au fost puse în evidență cu ocazia reluării cercetărilor în anul 1973. Prima vatră scoasă la lumină aparține complexului B<sub>1</sub> și se datează în ultima fază de reamenajare a acestuia. Instalația pare deosebit de simplă fiind reprezentată printr-o grupare din pietre de rîu, cu urme de ardere, răspîndite în jurul și deasupra unei adînciuri în po-

deaua din partea de sud-est a complexului de locuire. Pietrele aparținând vetrei respective au fost răspândite pe o suprafață cu lungimea de 1,50 m și lățimea 0,50 m, sugerind o posibilă formă ovală alungită a acestei instalații. Printre pietrele care, delimitau probabil vatra, se aflau fragmente ceramice, oase și, de asemenea, o importantă cantitate de cenușă și cărbune.

Mai interesantă pare a fi a doua vatră scoasă la lumină în timpul cercetării bordeiului B<sub>2</sub>. În aceeași casetă C<sub>1</sub> a secțiunii S<sub>19</sub>/1973, în care a fost delimitată locuința respectivă dar, alături de ea s-a semnalat o instalație pentru foc, care după dimensiuni, formă și arsură se prezintă ca o vatră simplă pavată însă cu cărămizi romane refolosite.

### C. ALTE COMPLEXE ARHEOLOGICE

Finalizînd prezentarea complexelor arheologice delimitate cu ocazia cercetării arheologice a așezării prefeudale de la Gornea, ca și problema prezenței sau refolosirii unor materiale romane în cuprinsul său, menționăm în această parte descoperirea unei presupuse „gropi romane” în anul 1973.

După deschiderea secțiunii S<sub>10</sub>, între carourile 5—7 a fost semnalată o groapă în care s-au găsit mai multe cuie și piroane romane, fragmente ceramice, fragmente de la vase de sticlă și un lăncșor de bronz, motiv pentru care a și fost denumită, și înregistrată drept groapă, adică complex arheologic din perioada stăpînirii romane. Întrucît complexul acesta intersectează unele bordeie și gropi neolitice, pentru a se lămurii situația sa a fost deschisă caseta C<sub>4</sub>, cu dimensiunile de 3×6,25 m. Astfel, s-a constatat că „groapa romană” cobora mai adînc decît nivelul la care s-au săpat complexe neolitice. Ea avea dimensiunile de cca 3,75×5,25 m și cobora pînă la 1,20 m adîncime față de nivelul de călcare antic. Ceea ce a surprins însă, în acest caz, cel mai mult, a fost faptul că tocmai pe fundul gropii au apărut mai multe fragmente de ceramică din perioada prefeudală. Or, o asemenea situație ne determină a considera că în nici un fel această groapă nu poate fi romană, ci a fost săpată mult mai tîrziu, într-o perioadă contemporană cu ultimele fragmente ceramice descoperite. Rostul, sau motivele care au determinat săparea gropii nu pot fi precizate, dar este foarte clar că ea nu a fost amenajată de către vechii locuitori români din zonă spre a le folosi drept locuință.

### III. PREZENTAREA MATERIALULUI ARHEOLOGIC DESCOPERIT

Ca urmare a săpăturilor desfășurate patru ani consecutiv — între 1973—1976 — a fost recuperat un inventar arheologic destul de bogat, de o anumită varietate și constituit din: ceramică, unelte de os, obiecte de metal din fier, bronz și argint, obiecte de lut și diverse materiale sau obiecte arheologice de epocă romană.

## A. CERAMICA

Nici aşezarea veche de la Gornea *Căunița de Sus*, ca toate celelalte aşezări medievale cercetate în sud-vestul României, sau în alte părți de pe cuprinsul spațiului carpato-danubian, nu face excepție de la regula, după care, ceramica se impune drept categoria reprezentativă, atît ca varietate de tipuri și forme, cît mai ales, din punct de vedere cantitativ. De altfel, în complexele de locuire prefeudale, ponderea ceramicii devine uneori totală, ea reprezentînd cîteodată singurul produs din inventarul mobil al locuinței.

## 1. Factura ceramicii

După o primă analiză amănunțită, se poate aprecia că majoritatea ceramicii descoperite la Căunița este de factură și tehnică bună, superioară, deosebindu-se de cea din alte zone, probabil că și datorită resimțirii unor puternice influențe sud-dunărene, bizantine. Pasta din care au fost lucrate vasele este amestecată cu nisip și destul de fin, pe lîngă acesta folosindu-se ca degresanți paietele de mica și cioburile pisate, numai rareori s-au observat și pietricele în compoziția sa. Netezirea pereților, în special cea exterioară este remarcabilă, la această finisare procedîndu-se cu multă grijă și îndemînare. La rîndul ei, arderea ceramicii este de o calitate superioară, așa cum se poate constata în cazul vaselor cu pereții mai subțiri și; destul de slabă la vasele mai grosiere, pentru care motiv acestea și prezintă o culoare gălbuie.

Din punct de vedere al destinației vaselor sau al folosinței lor, se impune, într-o proporție covîrșitoare, ceramica de uz comun, dar nu lipsește nici o categorie de ceramică mai luxoasă, de tipuri și forme provenite, se pare, din importuri ca urmare a contactelor strînse păstrate cu lumea bizantină de la sudul Dunării (remarcăm în acest sens unele fragmente ceramice provenite din complexele B<sub>1</sub> și B<sub>2</sub>).

Din punct de vedere al facturii ceramica locală, de uz comun, poate fi împărțită în două categorii principale: a) ceramica lucrată la roată rapidă, care predomină cantitativ inventarul ceramic al locuințelor; b) ceramica lucrată cu mîna, a cărei proporție este cu mult mai redusă, dacă se are în vedere și faptul că au fost identificate o serie de vase, lucrate de fapt la roată și doar apoi netezite cu mîna.

Indiferent de tehnica în care a fost lucrată, aceeași ceramică uzuală se împarte după culoare în alte patru categorii: a) vase de culoare neagră care apar fragmentar aproape în toate complexele; b) vase de culoare brună care sînt și mai frecvente decît cele de culoare neagră; c) ceramică cenușie, semnalată într-o proporție destul de redusă, doar prin cîteva fragmente descoperite în complexele B<sub>4</sub>/1973, B<sub>5</sub> și B<sub>6</sub> din 1974; în sfîrșit, d) vasele de culoare cărămizie de calitate mai slabă, lucrate de obicei, cu mîna.

Desigur, pe lîngă principalele categorii enumerate se disting și alte cîteva subcategorii, care ilustrează diferite nuanțe de culoare intermediare: neagră-cenușie, brun-negricioasă, brun-cărămizie etc.

Considerăm că o atenție deosebită trebuie acordată categoriei ceramicii cenușii care reprezintă, un element timpuriu de tradiție autohtonă daco-romană, prezența ei fiind caracteristică, îndeosebi, secolelor VI—VII cum este semnalată ca atare și pe teritoriul Transilvaniei, în cimitirul de la Noșlac<sup>34</sup>. Contemporane cu aceasta sînt probabil și fragmentele ceramice cenușii, lucrate la roata rapidă, dintr-o pastă fină, găsite la Pescari în dreptul Km 92, la Jupalnic în apropierea Orșovei, la Gura Văii și în alte cîteva locuri<sup>35</sup>, dar, mai cu seamă, în așezarea prefeudală identificată în imediata apropiere sudică a înălțimii Umca, de pe insula Decebal, situată în fața localității Moldova Nouă<sup>36</sup>.

Descoperirile ocazionate de periegeza din aprilie 1961, în zona viitorului lac de acumulare al hidrocentralei Porțile de Fier, din sudul Banatului<sup>37</sup>, au continuat prin cercetările întreprinse în anul 1967 la Eșelnița lângă Orșova, unde au dus la semnalarea unui bordei din secolul VIII<sup>38</sup>. Din acest complex prefeudal, alături de „numeroase fragmente ceramice decorate cu linii în val și orizontale provenind de la vase lucrate la roată”<sup>39</sup>, a căror tradiție autohtonă este evidentă, s-au scos la iveală și fragmente de ceramică lucrate la roată, din pastă de culoare cenușie, analoage celor de la Gornea—Căunița de Sus<sup>40</sup>. Aproximativ două secole mai târziu, existența ceramicii cenușii în așezările de la începutul feudalismului timpuriu din sudul Banatului, nu mai este semnalată. Chiar într-o așezare cercetată, în imediată apropiere, la Gornea — *Zomonite*<sup>41</sup>, care continuă — în spațiu și timp — evoluția ceramicii de la *Căunița de Sus*, specia de ceramică cenușie, de care discutăm, va dispărea din complexele de locuire ce datează din secolele IX—XI-lea. Remarcăm însă, că pentru aceeași perioadă, cercetările arheologice atestă și dispariția altei categorii, a ceramicii de culoare neagră, din complexele de la *Zomonite* sau, înlocuirea ei, cu ceramica de culoare brună care a fost semnalată și anterior în asociere, de regulă, cu celelalte categorii.

## 2. Ornamentarea ceramicii

În general, constatăm că motivele care decorează ceramica veche românească de la Gornea sînt realizate prin tehnica inciziei cu un vîrf, cu bețișorul ascuțit sau cu un pieptene special, în pasta crudă. Decorul astfel executat se compune din linii orizontale și în val incizate, singulare sau în benzi, ori asociate în diferite combinații dintre acestea, dispuse fie pe

<sup>34</sup> M. Rusu, *Dacia*, VI, 1962, p. 272, fig. 2/5.

<sup>35</sup> D. Tudor și colab. *SCIV*, 16, 2, 1965, p. 401.

<sup>36</sup> *Ibidem*.

<sup>37</sup> *Ibidem*, p. 395—402.

<sup>38</sup> C. S. Nicolăescu-Plopșor și colab., *Comunicări, Seria arheologică*, IV, Craiova, 1968, p. 43—46.

<sup>39</sup> *Ibidem*, p. 45.

<sup>40</sup> În anul 1967, arheologul Marin Nica din Craiova, identifică la Eșelnița lângă Orșova, un complex de locuire cu ceramică lucrată la roată, din pastă cenușie. Materialul a fost predat la Institutul de istorie din Craiova. Informații de la Gh. Lazarovici.

<sup>41</sup> I. Uzum, *Banatica*, VII, 1983, p. 256—259.

partea superioară a vaselor, fie pe întreg corpul lor<sup>42</sup>. Din punct de vedere tipologic, înțelegînd prin aceasta motivul sau asocierea motivelor folosite, distingem următoarele categorii caracteristice de ornamente: a) linie orizontală simplă incizată, mai subțire sau mai lată; b) linii orizontale paralele incizate, dispuse sub buză; c) benzi alcătuite din linii drepte, paralele, dispuse orizontal; d) linie vălurită sau sinuasă, dispusă pe umărul vasului; e) benzi de linii în val, paralele, plasate orizontal; f) benzi de linii vălurite care formează „ochiuri” sau linii rupte, care se întretaie; g) benzi orizontale de linii drepte paralele asociate cu benzi vălurite, dispuse succesiv sau alternativ pe corpul vasului.

După felul în care a fost realizat valul, acesta poate fi: a) val rupt; b) val înalt și c) val scund sau regulat.

Pe lângă ornamentarea vaselor este interesant să semnalăm, că în interiorul complexului B<sub>5</sub> a fost scoasă la iveală și o pecete de lut, folosită pentru ștampilarea ceramicii. Ca formă, această pecete se apropie de cele identificate în cuprinsul așezării de la Gornea—*Tărmuri* (în complexele B<sub>1</sub> și B<sub>2</sub> cercetate în anul 1969), care provin, însă, din medii mai târzii<sup>43</sup>. Prezența unei peceti pentru ștampilarea ceramicii, în mediul prefeudal nu reprezintă o noutate pentru această perioadă, ea constituind un element de origine și tradiție romană care generalizîndu-se în Europa, cu începere din secolul al VIII-lea, va fi semnalat frecvent în numeroase descoperiri de pe întreg teritoriul României, identificîndu-se prin mărcile de olar aplicate pe fundul vaselor<sup>44</sup>.

### 3. Formele

Vasele, destul de puține la număr și fragmentele întregibile, provenite din interiorul complexelor de la Căunița se clasifică, în funcție de forma corpului, a gîtului și de profilul buzei, în patru categorii:

I. Vase cu corp alungit și gît oblic;

II. Vase cu corpul scurt și gît scurt. După forma buzei la această categorie apar două variante: a) vasele cu buze profilată; b) vase cu buză triunghiulară.

III. Vase cu corp alungit și puțin curbat, care prezintă, de asemenea, două variante: a) vase cu buză răsfrîntă; b) vase cu buza oblică.

IV. Vase pîntecoase cu gîtul scurt.

Avînd în vedere destinația acestei ceramicii locale de uz comun, indiferent de faptul că a fost lucrată cu mîna, la roată rapidă sau la roată încetă, corespunzător celor patru categorii tipologice enumerate mai sus,

<sup>42</sup> O tehnică de ornamentare și dispunere identică a motivelor incizate s-a întîlnit și pe ceramica descoperită în așezarea prefeudală de la Ilidia—*Săliște*; vezi în acest sens: I. Uzum, *RMMIA*, 2, 1988, p. 43—44, fig. 2, 3.

<sup>43</sup> Vezi I. Uzum, *Banatica*, IV, 1977, p. 220, fig. 1/1—2.

<sup>44</sup> Eugenia Zaharia, *Dridu...*, București, 1967, p. 90—93; *Idem*, *Populația românească din Transilvania în secolele VII—VIII* (în continuare: *Populația românească...*), București, 1977, p. 63, 69 și fig. 14/2—2 a; P. Diaconu, *Capidava*, vol. I, București, 1958, p. 215—226; *Idem*, *Păciul lui Soare*, vol. I, București, 1972, p. 131—136; Oct. Toropu, *op. cit.*, p. 171, cu notele 852 și 853; M. Comșa, *Cultura materială...*, p. 94—97 și fig. 87.



prezintă o varietate destul de redusă de forme pe care încercăm să le individualizăm printr-o terminologie cât mai adecvată:

a) *Vasul borcan* — pare a fi o formă comună și larg răspândită în toate complexele de locuire. În cadrul acestui tip se pot deosebi trei variante în funcție de profilul buzei: 1) borcanul cu corpul svelt, gît scurt și buză evazată care se impune drept forma cea mai răspândită; 2) a doua formă este reprezentată de un borcan piriform cu gît scurt și buza arcuită; 3) în sfîrșit, menționăm borcanul cu gura largă, a cărui buză arcuită are muchia dreaptă.

b) *Oala fără toartă* — se deosebește destul de greu de vasul borcan și după constatăm este la fel de răspândită ca și acesta în complexele vechi românești de la Gornea. În cadrul acestui tip se pot diferenția trei variante de oale: oala globulară cu buza largă, e varianta cea mai răspândită; oala piriformă, care apare doar în trei dintre complexe<sup>45</sup>; oala globulară, lucrată de regulă, cu mîna, mai puțin frecventă în complexe.

Menționăm însă că în zona complexului B<sub>6</sub> a fost găsită o toartă care ne face să presupunem și existența tipului de oală cu toartă, în cadrul așezării de la Căunița.

c) *Castronul*, se diferențiază ca tip, destul de puțin de strachină. Amîndouă făcînd parte din categoria formelor ceramice mai puțin adînci. Săpăturile au pus în evidență mai multe exemplare de castroane în complexele B<sub>3</sub>/1973, B<sub>5</sub> și B<sub>6</sub>/1974, ca și de-a lungul secțiunii S<sub>36</sub>/1976. În general, avînd corpul de formă tronconică, aceste vase diferă, în primul rînd, prin dimensiunile fundului al cărui diametru variază între 6—14 cm.

d) *Strachina*, oarecum asemănătoare cu castronul, se pare că această formă în complexele cercetate la Căunița reprezintă o raritate. Singurul exemplar descoperit pînă acum, provine din așa-zisa „groapă romană” și este lucrat la roată rapidă, dintr-o pastă de foarte bună calitate, ceea ce ne determină să presupunem că aparține, mai degrabă, perioadei romane tîrzii decît secolului al VIII-lea<sup>46</sup>.

e) *Ulciorul*, ca formă de vas a fost pus în evidență numai în urma cercetării complexului de locuire B<sub>2</sub>/1973. Cu această ocazie s-au găsit două fragmente ale unui gît de ulcior, ornamentate cu linii incizate simple și în val, dispuse la distanțe egale<sup>47</sup>.

f) *Amfora sau vasul amforoidal*, formă de veche tradiție romană este atestată prin existența a două fragmente ceramice provenite, de asemenea, din zona complexului B<sub>2</sub>, îndemnîndu-ne a-i căuta analogiile în lumea romană bizantină sau romanică de la sudul Dunării.

Materialul ceramic, din cele 11 complexe de locuire, prezentat mai sus, reflectă o remarcabilă unitate prin factură, forme și ornamentare. Doar materialul ceramic provenit din complexul B<sub>2</sub> se deosebește de restul prin factura și formele pe care le prezintă. Asocierea ceramicii negre cu ceramica cenușie (caracteristică sec. VI—VII) și cu aceea de culoare brună, prezența formelor de vase simple, fără gît înalt — cu excepțiile menționate —

<sup>45</sup> Este semnalată în locuințele B<sub>2</sub>, B<sub>4</sub>, cercetate în 1973 și în zona locuinței B<sub>10</sub> cercetate în secțiunea S<sub>36</sub>/1976.

<sup>46</sup> O situație asemănătoare este semnalată la Gornea Zomonițe, în zona complexului de locuire B<sub>3</sub>, unde apar numeroase fragmente ceramice din epoca romană care aparțin, însă unor tipuri de amfore și amforidoane; vezi și I. Uzum, *Banatica*, VII, 1983, p. 263, 289 și fig. 23.

<sup>47</sup> I. Uzum, *Crisia*, 1974, p. 40.

ne determină să încadrăm materialul din acest complex la sfârșitul secolului al VII-lea dar, mai ales, în prima jumătate a secolului al VIII-lea.

Este necesar, totodată să subliniem că, după formele identificate, tehnica în care este lucrată și ornamentație — exclusivitatea folosirii liniilor incizate orizontale sau în val, în diferite combinații — ceramica prefeudală de la Gornea reflectă o străveche origine autohtonă, reprezentând mesajul peste veacuri al civilizației daco-romane.

#### 4. Ceramica de import

În cuprinsul așezării, alături de ceramica locală uzuală au fost găsite câteva fragmente ce pun în evidență folosirea unor vase de ceramică ce prezintă forme tipice de tradiție daco-romană și romano-bizantină. De asemenea, s-au descoperit și unele fragmente aparținând categoriei, așa-numită, a ceramicii „de lux” smălțuită, de evidentă origine bizantină care, par să fi ajuns în așezarea prefeudală de la Gornea tot pe calea schimburilor comerciale cu lumea sud-dunăreană.

Prezența acestei ceramici smălțuite dobândește în acest fel o semnificație deosebită, chiar dacă pînă în prezent ea este destul de sumar ilustrată, doar prin fragmentele de vase găsite în cuprinsul complexului de locuire B<sub>1</sub>/1973<sup>49</sup>. Așa cum se constată, fragmentele respective au fost lucrate la roată rapidă, dintr-o pastă de foarte bună calitate, arsă oxidant. Unul dintre fragmente este acoperit cu smălț de culoare brun-verzuie, iar celălalt are culoare roșie-portocalie. Din păcate sărăcia acestui material nu ne permite reconstituirea niciunei forme, făcînd deci, imposibilă practic, stabilirea tipului de vas căruia i-au aparținut.

Provenind, de asemenea din schimburile cu lumea sud-dunăreană — deci, este vorba iarăși despre „importuri” — considerăm alte două vase de care am mai amintit: o amforă sau un vas amforoidal, a cărui formă ne este indicată de fragmentele găsite în complexul B<sub>2</sub> și un castron, foarte interesant, scos la lumină în complexul B<sub>3</sub>. Ne par deosebite, întrucît asemenea forme de vas reprezintă o tradiție de origine romano-bizantină, însă, este curios că ele au fost executate în aceeași tehnică ca majoritatea celorlalte vase de ceramică provenite din complexele de locuire. Situația aceasta, mai mult decît eventualitatea unor importuri, ne determină să reflectăm, dimpotrivă la persistența — dacă nu chiar la preluarea directă — a unor elemente de cultură materială din perioada tîrzie a stăpînirii romane în regiunea Dunării de Jos apusene și perpetuarea sau păstrarea lor pînă la acest orizont cultural vechi românesc de la sfârșitul veacului al VII-lea și începutul celui următor.

#### B. OBIECTE DE UZ CASNIC ȘI GOSPODĂRESC

În interiorul complexului de locuire pe vetrele, sau printre dărîmăturile instalațiilor pentru foc de alt tip, precum și în stratul de cultură al așezării au fost descoperite o serie de materiale arheologice lucrate din metal — bronz, argint și fier — os, lut sau piatră, de natură să reflecte dife-

<sup>49</sup> *Ibidem*.

rite aspecte legate de ocupațiile principale ale locuitorilor din perioada prefeudală, ca și de activitățile lor gospodărești cotidiene sau ocazionale.

Printre obiectele de uz casnic recuperate, includem mai întâi cuțitele, acestea fiind tipul de unealtă obișnuită, casnică cel mai frecvent descoperite în așezări și locuințe, utilizate la efectuarea unui mare număr de activități. Cuțitele sînt reprezentate la *Căunița de Sus* prin cinci exemplare lucrate din fier, dintre care doar unul singur s-a păstrat în întregime, celelalte fiind găsite în stare fragmentară și puternic oxidate. Lamele acestor cuțite — atît cît s-a păstrat din ele — au dimensiunile medii între 10—12 cm lungime și 1,2 cm lățime, prelungindu-se printr-un vîrf — un fel de peduncul alungit — care se înfigea în mînerul făcut, probabil din os, corn sau chiar din lemn.

Alături de aceste cuțite obișnuite cu lama dreaptă a fost găsit și un cuțit ușor curbat. Alt obiect din fier, de uz gospodăresc, a cărui prezență în așezare prezintă o semnificație specială este un cuțit cu lama curbă, asemănător cosoarelor din zilele noastre, însă ascuțit pe partea convexă<sup>49</sup>. Ca unealtă — sau instrument gospodăresc — cosorul respectiv se putea utiliza, atît pentru prelucrarea pieilor, cît și la îngrijirea pomilor fructiferi sau a viței de vie, a căror cultivare în zona Văii Dunării, încă din perioada prefeudală nu poate fi exclusă.

Considerînd, deocamdată, epuizat inventarul uneltelor din metal nu încheiem fără a menționa și o foarfecă descoperită în interiorul complexului de locuire B<sub>4</sub> — instrument din fier foarte asemănător foarfecelor pentru tuns oile folosite pînă în zilele noastre<sup>50</sup>. Pentru foarfecele găsite la Gornea, semnalăm cîteva analogii foarte bune în descoperiri înregistrate pe teritoriul Transilvaniei, chiar dacă provin, acolo, din necropole prefeudale<sup>51</sup>. Consideră, că utilizarea acestui tip de foarfecă pentru tuns oile, atît la Gornea cît și în așezările prelucrăne, este dovedită odată în plus prin constatarea că foarfecele descoperite în necropole proveneau, într-o majoritate, aproape absolută, din morminte de bărbați fiind folosite de către aceștia și desigur, în primul rînd, în scopuri gospodărești<sup>52</sup>.

Chiar dacă nu se integrează în categoria uneltelor de uz casnic, în finalul acestui capitol, menționăm pentru importanța lor în activitatea gospodărească cotidiană, un mare număr de cuie, piroane și scoabe de fier, găsite aproape în fiecare complex de locuire. În cadrul acestor descoperiri, cele mai frecvente par a fi totuși cuiele, avînd lungimea medie de 5—6 cm. Asemenea cuie par a fi fost lucrate după tehnica covăciilor sătești care au funcționat pînă în zilele noastre, avînd corpul în patru muchii, sau fiind rotunjite și prevăzute la capăt cu o floare mult lătită, în comparație cu produsele industriale de astăzi.

Tot din categoria obiectelor de uz gospodăresc face parte și o cute, făcută dintr-o gresie de formă dreptunghiulară în secțiune, avînd culoarea cenușiu-verzuie. Cutea provine din secțiunea S<sub>28</sub>, caroul 1, în care a fost delimitată groapa complexului de locuire B<sub>7</sub>/1975. Instrumentul la care ne

<sup>49</sup> S-a descoperit în complexul de locuire B<sub>4</sub>/1973; cf. I. Uzum, *op. cit.*, p. 41.

<sup>50</sup> *Ibidem*, MJIR, nr. inv. M/41/A 45026; vezi și I. Uzum, *Drobeta*, 1980, p. 126, fig. 5.

<sup>51</sup> K. Horedt, *Morești*, Ed. Kriterion, București, 1979, p. 193, Abb 73/2 și 80/1, 8.

<sup>52</sup> *Ibidem*, p. 193 și nota 396.

referim era utilizat, firește, pentru ascuțirea uneltelor tăioase de metal și avea următoarele dimensiuni: lungimea — 13,5 cm; lățimea — 4,5 cm, iar grosimea era de 1,3 cm<sup>53</sup>.

Prezența unor fusaiole din lut ars în interiorul complexelor de locuire atestă că în așezarea de la *Căunița de Sus* se practica în mod curent foarte vechiul meșteșug casnic al torsului și probabil țesutul linii, după cum ștampila de lut pentru marcarea ceramicii găsită într-un context asemănător reprezintă o dovadă materială de netăgăduit a practicării — chiar la scară strict locală — a unui meșteșug la fel de vechi cum este olăritul.

În sfârșit, amintim aici categoria uneltelor lucrate din os sau din coarne de animale, reprezentate prin câteva împungătoare de diferite dimensiuni și sule.

Cercetările arheologice efectuate în hotarul localității Gornea au vizat și obiective reprezentând vestigii cu mult mai vechi decât cele identificate la *Căunița de Sus*. Descoperirile semnalate cu acest prilej atestă că prelucrarea și folosirea uneltelor din oase și coarne de animale are în zonă tradiții foarte îndepărtate, asemenea îndeletniciri formind o preocupare permanentă a locuitorilor în toate timpurile<sup>54</sup>. Materia primă exista în apropiere și din abundență, realitate confirmată de un izvor literar romano-bizantin care referindu-se la teritoriul de astăzi al localității Gornea, unde fusese edificată încă din epoca romană așezarea portuară *Novae Superiores*, aduce mărturie că este „pământ roman — situat pe malul stîng al Dunării n.n. — potrivit de la natură pentru vînătoare și călărie și foarte bogat în ape”<sup>55</sup>. Firește că, asemenea condiții naturale optime, existente într-o regiune depresionară și deluroasă au putut să favorizeze și creșterea animalelor domestice care, după mărturia oferită de materialul osteologic provenit din așezare, constituie o îndeletnicire de bază a acestor locuitori, urmași direcți ai daco-romanilor de odinioară. Datorită condițiilor favorabile menționate, așa cum confirmă și analiza uneltelor din os găsite, meșteșugarii specializați în prelucrarea acestui gen de materie primă le stăteau la îndemînă, deopotrivă, oase de bovine, coarne de cerb sau de căprior și bour, sau alte oase de animale care se puteau alege, după dorință și necesități.

Desigur, numeroase exemplare de unelte „fabricate” din asemenea oase de animale domestice, crescute în jurul locuințelor, sau de la animalele sălbatice vîinate, s-au descoperit în număr mare și în alte așezări contemporane semnalate pe teritoriul Transilvaniei<sup>56</sup>, al Olteniei<sup>57</sup>, ca și în alte

<sup>53</sup> Se păstrează la MJIR, inv. nr. M 585/A 22897.

<sup>54</sup> Vezi Fl. Mogoșanu, *SCIV*, 21, 1970, 4, p. 531—538; și cele două lucrări arheologice cu caracter monografic: Gh. Lazarovici, *Gornea preistorie*, Reșița, 1977, p. 29—111; N. Gudea, *Gornea. Așezări din epoca romană și romană tîrzie*, Reșița, 1977, p. 12—89 și 72 figuri.

<sup>55</sup> Vezi istoriograful bizantin Theophylactus Simocattes, cf. *FHDR*, II, 1970, p. 545.

<sup>56</sup> K. Horedt, *Morești*, 1979, p. 212—220; Taf 49—50.

<sup>57</sup> Oct. Toropu, *op. cit.*, p. 180—182; Eugenia Zaharia, *Dridu...*, p. 19—44; sînt menționate obiecte și unelte de os și corn: tuburi, străpungătoare, fusaiole etc.

părți de pe teritoriul patriei noastre<sup>58</sup>, oferindu-ne o serie de analogii tipologice, pentru secolul al VIII-lea.

### C. PODOABELE

Aproape în totalitatea lor, obiectele de podoabă la care ne referim în subcapitolul ce urmează, au fost descoperite, încă din primul an de săpături sistematice întreprinse în așezare. Dintre ele, fără îndoială, cea mai importantă grupă e formată din cerceii descoperiți în complexe de locuire B<sub>3</sub> și B<sub>4</sub>/1973<sup>59</sup>. Deși, foarte diferite ca formă, cele trei exemplare de cercei, datați de la hotarul secolelor VII—VIII, aparțin categoriei podoabelor pentru cap și pină în prezent, reprezintă cei mai vechi cercei medievali semnați pe teritoriul județului Caraș-Severin. În același timp, demonstrându-și originea și, foarte probabil, proveniența din lumea bizantină, ei reprezintă o dovadă materială a continuității relațiilor comerciale și culturale cu marele imperiu de la sudul Dunării, în ciuda unor situații de criză economică și socială și a stărilor de puternice conflicte politico-militare prin care trecea Bizanțul.

Cu tot numărul relativ redus al podoabelor, în vederea unei prezentări sistematice, continuăm descrierea fiecărei piese în parte schițând aici catalogul acestor descoperiri.

**1. Cercei cu capăt spiralic<sup>60</sup>.** Provine de la Gornea, punctul Căunița de Sus. Piesa a fost descoperită în complexul de locuire B<sub>3</sub>, delimitat în secțiunea S<sub>22</sub>/1973, caroul 1, adâncimea — 0,70 m. Cerceul este făcut din bronz prin ciocănire cu veriga lucrată dintr-o sîrmă îndoită circular și avînd capetele despărțite. Unul dintre capete a fost răsucit spiraliform și dezdoit ulterior. Diametrul verigii este de 1,5 cm, iar grosimea sîrmei de 0,3 cm. Obiectul de podoabă este datat în secolul VIII.

**2. Cercei cu pandantiv stelat<sup>61</sup>.** Locul descoperirii este Gornea—Căunița de Sus, în complexul de locuire B<sub>4</sub>, delimitat în caseta 1 a secțiunii S<sub>22</sub>/1973, la adâncimea de 1,20 m. Piesa executată din argint prin turnare este compusă dintr-un pandantiv de formă semilunară prezentînd în partea inferioară trei aplicații de formă triunghiulară, avînd în partea superioară, într-o poziție centrală o a patra aplicație de aceeași formă. Toate cele patru aplicații triunghiulare au fost ornamentate cu fir răsucit filigranat. Capetele pandantivului sînt unite printr-o verigă din sîrmă de formă semicirculară.

<sup>58</sup> M. Comșa, *Cultura materială...*, p. 53—54 și 58—59; Dan Gh. Teodor, *Teritoriul est-carpatic...*, p. 77—78; *Idem*, *Continuitatea populației autohtone...*, p. 78—83 și fig. 32—34.

<sup>59</sup> I. Uzum, *Crisia*, p. 40, 41.

<sup>60</sup> MJIR nr. inv. A 37473; I. Uzum, *Crisia*, 1974, p. 39—42, fig. 4/3; *Comori arheologice în regiunea Porțile de Fier* (în continuare: *Comori arheologice...*), catalog, București, 1978, p. 249, cat. R 505; I. Uzum, *Banatica*, V, 1979, Abb. 3; *Idem*, *Drobeta*, IV, 1980, p. 126, fig. 7; *Comori de artă românească* (catalog), București, 1980, p. XLIII, cat. 317.

<sup>61</sup> MJIR, nr. inv. A 37472; I. Uzum, *Crisia*, 1974, fig. 4/2; *Comori arheologice...*, p. 249, R 503; I. Uzum, *Banatica*, V, Abb. 5; *Idem*, *Drobeta*, 1980, p. 129, fig. 9; Pentru analogii pe teritoriul Banatului vezi: D. Pîrvulescu, *Tîbiscus*, V, Timișoara, 1978—1979, p. 223—231.

**3. Cercele de tip „lună”<sup>62</sup>.** Are același loc de descoperire ca și cerceul prezentat anterior. Piesa este lucrată din bronz turnat avînd un pandantiv de formă semilunară, ornamentat pe fațeta exterioară prin aplicații în filigran din fir de bronz. Veriga cerceului este executată, de asemenea, din sîrmă de bronz îndoită în formă semicirculară unind capetele semilunei. Această verigă pornește din mijlocul unui brîu inelar, ușor reliefat, ce se poate distinge la fiecare extremitate a „lunii”.

**4. Mărgea de lut<sup>63</sup>.** A fost descoperită la Gornea—Căunița de Sus, în secțiunea S<sub>22</sub>/1973, în care a fost cercetat și complexul de locuire B<sub>4</sub>. Modelată cu mina din lut, ars reductor la cenușiu, prezintă în spărtură o pastă fină. De formă bitronconică, decorată cu linii în zig-zag, mărgeaua are în zona mediană diametrul maxim de 32 mm.

**5. Brățară de fier fragmentară<sup>64</sup>.** Descoperită la Gornea—Căunița de Sus, în complexul de locuire B<sub>1</sub>, carourile 19—21 ale secțiunii S<sub>19</sub>/1973, adîncimea — 1,20 m. Cu toate că se păstrează doar un fragment cu lungimea de cca 8 cm, pare să fie vorba despre o podoabă pentru brațe, lucrată din metal cu capetele despărțite. Deși s-a păstrat numai unul dintre capete, reprezentînd un cap de animal cu cioc de pasăre, ne pare foarte probabil că și celălalt capăt se termina printr-o reprezentare zoomorfă asemănătoare.

**6. Pandantiv de bronz<sup>65</sup>.** Unicul obiect de podoabă descoperit în anul 1974 provine de la Căunița de Sus, secțiunea S<sub>23</sub>/1974, caseta 1, caroul 1 și adîncimea de — 0,60 m. El a fost găsit în cuprinsul complexului de locuire B<sub>5</sub>. Acest pandantiv face desigur parte din categoria obiectelor de podoabă care se atîrnau la gît, separat sau, în cadrul unui colier de mărgel. Este executat dintr-o bandă de bronz avînd un capăt tăiat în formă triunghiulară, iar capătul opus era prevăzut cu un orificiu prin care, desigur, că se petrecea un fir metalic, un șnur sau o sfoară. Pandantivul la care ne referim reprezenta, pînă acum, singura piesă de podoabă găsită la Căunița de Sus, inedită.

Avînd în vedere, în primul rînd cele două exemplare de cercei menționați în catalogul de mai sus, la pozițiile 2 și 3, remarcăm că asemenea podoabe ornamentate în tehnica granularii — cu pseudo-granule — și a filigranului, provin fie prin schimburi comerciale cu centrele de producție și comerciale din imperiu, fie că au fost lucrate în unele ateliere nord-dunărene<sup>66</sup>, găsindu-și însă originea, tot în prototipuri bizantine care circulau în Balcani, încă din secolele VI—VII, de asemenea în spațiul carpato-danubian, în Panonia, mai departe spre apus și răsărit<sup>67</sup>.

<sup>62</sup> MJIR, nr. inv. 37471; I. Uzum, *Crisia*, 1974, fig. 4/1 a—b; *Comori arheologice...*, p. 250, R 504; I. Uzum, *Banatica*, V, Abb. 4; *Idem*, *Drobeta*, 1980, p. 129, fig. 8; *Comori de artă românească*, 1980, p. XLIII/316; vezi și D. Pîrvulescu, *op. cit.*, p. 225.

<sup>63</sup> MJIR, nr. inv. 37466; I. Uzum, *Crisia*, 1974, p. 41; *Comori arheologice...*, p. 250, R 506.

<sup>64</sup> I. Uzum, *Crisia*, 1974, p. 40—41.

<sup>65</sup> MJIR, nr. inv. A 14004.

<sup>66</sup> Răzvan Teodorescu, *Pagini de veche artă românească*, București, 1970, p. 53—62; Oct. Toropu, *op. cit.*, p. 187; R. Teodorescu, *Un mileniu de artă la Dunărea de Jos*, București, 1976, p. 24—25; St. Olteanu, *Societatea românească la cumpănă de milenii (secolele VIII—XI)*, București, 1983, p. 98—102.

<sup>67</sup> R. Teodorescu, *Bizant, Balcani, Occident*, București, 1974, p. 33—34; *Ibidem*, *Un mileniu de artă...*, p. 34.

În privința originii acestui tip de podoabe, ne raliem părerilor după care aceeași sursă de inspirație bizantină explică de ce, pe o întinsă arie geografică, numeroase obiecte de podoabă, lucrate din metale prețioase sau din metale obișnuite — cupru, bronz, fier — erau aceleași de-a lungul perioadei în care s-a dezvoltat arta prefeudalismului și a feudalismului timpuriu (cc. sec. VI—sec. XIII)<sup>68</sup>.

Datarea între secolele VII—IX a celor două tipuri de cercei este asigurată de mai multe analogii. Astfel, cerceul de argint cu pandantiv stelat are, se pare, analogii foarte bune în cercei de bronz descoperiți la Horodiștea—Botoșani<sup>69</sup>; Izvoare—Neamț<sup>70</sup>; sau în cel de argint cu pandantiv, compus din cinci triunghiuri ornamentate cu pseudo-granule, găsit la Vădeni—Vaslui<sup>71</sup>. Alte analogii a căror datare în jurul anului 700 pare a fi asigurată, se găsesc în cercei descoperiți la Cimpia Turzii<sup>72</sup> și la Proștea Mare—Sibiu<sup>73</sup>.

Pentru cerceul cu pandantiv semilunar, de tip „lunulă” analogiile par a fi și mai numeroase și, chiar destul de apropiate. Menționăm aici doar „lunile” de argint și bronz din tezaurul de la Răducăneni<sup>74</sup>; lunula de plumb de la Băiceni—Iasi<sup>75</sup>; apoi alte variante de la Cotești—Iasi<sup>76</sup>; Noșlac<sup>77</sup>; Teiuș—Alba<sup>78</sup>; Coșovenii de Jos<sup>79</sup>; Sălacea—Bihor<sup>80</sup>; și foarte aproape, în colecția Pongratz de la Muzeul Banatului din Timișoara<sup>81</sup>. Există însă, unele analogii în descoperiri ca cea de la Prșa în Slovacia<sup>82</sup>, sau în sudul Dunării<sup>83</sup>. Pe lângă încadrarea cronologică menționată, toate analogiile de mai sus indică proveniența sud-dunăreană a exemplarelor de cercei, faptul că au fost lucrați în ateliere bizantine din cuprinsul Peninsulei Balcanice. În cazul descoperirilor de la Gornea considerăm că existența unor importuri de ceramică bizantină vine să întărească aceeași origine bizantină a podoabelor amintite.

Cerceul din bronz cu cap spiralic este dezdoit așa că o tipologie este mai greu de precizat. Considerăm că și în acest caz, poate să existe un

<sup>68</sup> Dan Gh. Teodor, *Romanitatea carpato-dunăreană și Bizanțul în veacurile V—XI e.n.*, (în continuare: *Romanitatea carpato-dunăreană...*), Iași, 1981, p. 59—87.

<sup>69</sup> *Idem*, SCIV, 21, 1970, 1, p. 109.

<sup>70</sup> I. Mitrea, *Carpica*, VI, 1973—1974, p. 61, 65—66, fig. 12/4.

<sup>71</sup> G. Coman, SCIV, 20, 1969, 2, p. 301, fig. 16/2.

<sup>72</sup> K. Horedt, *Contribuții la istoria Transilvaniei, sec. IV—XIII*, (în continuare: *Contribuții...*), București, 1958, p. 74, fig. 12/2—3.

<sup>73</sup> *Ibidem*, p. 75, fig. 13/5.

<sup>74</sup> Cf. Dan Gh. Teodor, *Teritoriul est-carpatic...*, p. 78, nota 67.

<sup>75</sup> *Ibidem*, și nota 71.

<sup>76</sup> M. Comșa, RESEE, IX, 1971, 3, p. 381—382, fig. 1/8, tip II (datat sec. VII—VIII).

<sup>77</sup> M. Rusu, *Dacia*, VI, 1962, p. 272, fig. 2/5.

<sup>78</sup> K. Horedt, *Contribuții*, p. 74, fig. 12/18—19.

<sup>79</sup> M. Comșa, RESEE, IX, 3, 1971, p. 378—379; Oct. Toropu, *op. cit.*, p. 137.

<sup>80</sup> N. Chidioșan, SCIV, 20, 1969, 4, p. 611—615; Dan Gh. Teodor, *Romanitatea carpato-dunăreană...*, p. 68, fig. 19/13.

<sup>81</sup> D. Pirvulescu, *op. cit.*, p. 224—225, fig. 1/1—2.

<sup>82</sup> A. Tožik, *Slov Arh*, XI, 1, 1963, p. 155, fig. 40/1.

<sup>83</sup> Se susține originea bizantină sau bizantinoidă a cerceilor stelați și semilunari sub influența atelierelor din Dalmația; în acest sens vezi M. Comșa, RESEE, IX, 3, 1971, p. 385—390.

prototip sud-dunărean în mai multe descoperiri semnalate pe teritoriul R. S. F. Jugoslavia, unde cercei asemănători, se pare că preced cerceii cu unul din capete îndoit în forma literei „S”<sup>84</sup>.

#### D. ARMELE

În cuprinsul aşezării vechi româneşti de la *Căunița de Sus*, cel puțin cît se cunoaște pînă în prezent, armele reprezintă o raritate, numărul lor cu totul infim, este ilustrat printr-un singur vîrf de săgeată în trei muchii, dispuse în unghi de 120° și prevăzut cu peduncul pentru fixare. Exemplarul provine din secțiunea S<sub>19</sub>, caroul 19, adîncimea de — 0,60 m, fiind descoperit în interiorul complexului de locuire B<sub>1</sub>/1973, în stratul de cultură corespunzător ultimei faze de locuire a acestuia<sup>85</sup>. Pentru asemenea vîrfuri de săgeți se pot cita cîteva analogii foarte bune, unele relativ apropiate, cum sînt cele din descoperirile semnalate la Celeiu, Padea și Orlea pe teritoriul Olteniei<sup>86</sup>. Altele se găsesc în descoperiri din Transilvania, la Morești, Căpușul Mare, Cipău, Cluj—Cordoș, Lechința de Mureș și Ocnița<sup>87</sup>.

Două variante ale tipului de săgeată cu vîrfurile în trei muchii sînt menționate și în cadrul inventarului arheologic descoperit în aşezările prefeudale de la Bucov<sup>88</sup>. Dacă analogiile ce provin din Transilvania și Oltenia sînt datate mai timpuriu, din a doua jumătate a secolului al VI-lea și din secolul al VII-lea<sup>89</sup>, cele două vîrfuri de săgeți de la Bucov au fost datate diferit în secolul al VIII-lea și din a doua jumătate a secolului al IX-lea<sup>90</sup>. Semnalăm, de asemenea, ca analogie care datează din secolele VI—VII, vîrfurile de săgeată trimuchiata, găsite într-un bordei prefeudal cercetat în perimetrul șantierului arheologic București, sectorul Giulești—Cringași<sup>91</sup>. Alte analogii pentru vîrfurile de săgeată de la Gornea găsim pe teritoriul Panoniei la Czikkö, Zavod, Kecskemét, și Veszprém, publicate de J. Hampel<sup>92</sup>.

Pe baza acestor analogii, a observațiilor cu privire la contextul cultural și poziția stratigrafică a complexului în care a fost descoperit vîrfurile de săgeată, considerăm că el se poate data din a doua jumătate a secolului al VII-lea pînă la mijlocul secolului următor, contribuind la încadrarea cro-

<sup>84</sup> Dușica Minić, *Starinar*, XIX, 1968, Beograd, 1969, p. 174; Slavenka Ercegović-Pavlović, *Starinar*, XXI, 1970, p. 49—51; Branko Marušić, *Historia archaeologica*, Pula, 1987, p. 103—125; Vojislav Jovanović, *Starinar*, XXXVIII, 1987 (serie nouă), Beograd 1988, p. 130—132; J. Hampel, *A Bronzkor emlékei Magyarhónban*, II, 1897, p. 305, nr. 9 a.

<sup>85</sup> I. Uzun, *Crisia*, 1974, p. 40—41, și notele 3, 4.

<sup>86</sup> D. Tudor, *Dacia*, 7—8, 1951, p. 370, fig. 6 t; D. Tudor și colab., *Materiale*, 7, 1961, p. 476—477, fig. 2, 10 (pentru vîrfurile de săgeată de la Celeiu); vezi și Oct. Toropu, *op. cit.*, p. 139 și pl. 19/5—8.

<sup>87</sup> K. Horedt, *Morești*, 1979, p. 191 și nota 382 cu bibliografia descoperirilor din Transilvania.

<sup>88</sup> M. Comșa, *Cultura materială*..., p. 126—127, fig. 97/3—4.

<sup>89</sup> K. Horedt, *Morești*, p. 191; Oct. Toropu, *op. cit.*, p. 139 și nota 737.

<sup>90</sup> M. Comșa, *Cultura materială*..., p. 126, și notele 155—157.

<sup>91</sup> Vlad Zirra, Margareta Tudor, *Studii și referate privind istoria României*, p. I, București, 1954, p. 320.

<sup>92</sup> J. Hampel, *A Bronzkor*..., II, 1897, pl. CCVIII/M 86 — nr. 6—8; CCLIV/M 16 — nr. 3; CCLXXVI/4—5; p. 419, M 113, nr. 3—4; p. 472, nr. 5 a.



nologică a așezării prefeudale de la Căunița de Sus. În același timp, observăm că deși cercetările s-au executat cu intensitate, mai mulți ani la rând, alte arme caracteristice perioadei prefeudale nu au fost descoperite. De asemenea, din cadrul inventarului arheologic recuperat în așezarea la care ne referim, lipsesc cu desăvîrșire piesele de harnașament și scărițele, atât de frecvente și reprezentative pentru activitatea desfășurată potrivit modului de viață al unor populații nomade sau seminomade cum erau cele care au bîntuit spațiul ponto-carpato-dunărean în epoca migrațiilor. Dimpotrivă, descoperirea singulară a unui vîrf de săgeată din fier cu trei muchii, pare mai degrabă o prezență întîmplătoare în așezarea veche românească de la Gornea. O asemenea situație reflectă, de fapt, modul de viață sedentar, caracterul pașnic, productiv al ocupațiilor și îndeletnicirilor specifice vechilor locuitori autohtoni care au alcătuit o mică comunitate rurală pe malul Dunării. Din punct de vedere utilitar, o asemenea prezență se poate eventual, lega de îndeletnicirea temporară sau ocazională, a vînării cerbilor și căpriorului în pădurile ce acopereau colinele din apropierea așezării. O mărturie grăitoare, în acest sens, o constituie cantitatea de oseminte provenind de la speciile menționate mai sus, evidențiată cu ocazia analizării eșantionului faunistic provenit din mai multe complexe de locuire.

#### E. OBIECTE ȘI MATERIALE DE FACTURĂ ROMANĂ

Săpăturile sistematice pe terasa mijlocie de la Căunița de Sus au scos la lumină o categorie de obiecte și materiale care se deosebesc net de majoritatea inventarului arheologic recuperat prin faptul că, atât ca origine cît și ca factură sau ca formă, aparțin unor perioade mai vechi, legate de stăpînirea romană și romano-bizantină în zonă.

Remarcăm în primul rînd, fragmentele de ceramică romană și romană tîrzie găsite în zona complexului de locuire B<sub>1</sub>, secțiunea S<sub>19</sub>/1973, carourile 19—23. Ceramica la care ne referim este de bună factură lucrată la roată rapidă, de culoare roșie și cenușie. În aceeași secțiune, din caseta C<sub>4</sub> s-au recuperat alte fragmente de ceramică, sigur romane tîrzii, datate în secolele IV—V e.n. Alte două fragmente s-au găsit în zona locuinței B<sub>2</sub>, unul dintre ele provine, fără dubii, de la o amforă. Din zona complexului de locuire B<sub>3</sub> a fost recuperat un fragment de castron a cărui întregire grafică demonstrează, fără tăgadă, prezența acestei forme de vas tipică pentru epoca romană. O altă formă tipică de ceramică romană, o strachină a fost întregită pe baza fragmentelor descoperite în umplutura presupusei „gropi romane”. Cîteva fragmente de ceramică romană, între ele și unele din categoria ceramicii cenușii șampilate au fost găsite în zona complexelor de locuire B<sub>5</sub>, B<sub>6</sub> și B<sub>7</sub>, de asemenea în groapa romană săpată și umplută în perioada prefeudală.

O altă categorie de materiale care aparține epocii romane este reprezentată de fragmentele provenite de la vase de sticlă descoperite în umplutura mai sus amintitei gropi, ca și în complexul B<sub>3</sub>, delimitat în secțiunea S<sub>22</sub>, caseta C<sub>1</sub>, caroul 4. Fragmentul din acest complex de locuire prefeudală are o culoare alburie mată, prezentînd irizații colorate. El reprezintă o buză de pahar sau vâscior de sticlă avînd la gură diametrul aproximativ de 10 cm.

Pe lângă fragmentele de sticlă și cele de ceramică prezentate, amintim că în mai multe complexe de locuire ca B<sub>2</sub>, B<sub>5</sub> și B<sub>6</sub> (în zona cuptorului nr. 2) s-au găsit instalații pentru foc ale căror vetre erau pardosite cu țigle și cărămizi romane. Evident că aici nu poate fi vorba decât despre re-folosirea materialelor de construcție romane în locuințele prefeudale, unde își justifică prezența și, mai ales, utilitatea prin proprietățile lor refractare superioare.

Alături de materialele romane prezentate, din umplutura locuințelor prefeudale au fost recuperate și o serie de obiecte metalice cum sînt: o monedă romană — un follis din timpul împăratului Grațian (367—375), aparținînd evident perioadei tîrzii a stăpînirii romane la nordul Dunării, găsită în partea superioară a pămîntului care umplea groapa complexului de locuire B<sub>1</sub><sup>93</sup>.

Deschiderea secțiunii S<sub>19</sub>, între carourile 4—7, a prilejuit recuperarea și a altor obiecte de epocă romană cum ar fi: fragmente arse și oxidate dintr-o cămașă de zale din fier, un lăntșor de bronz ca și mai multe cuie și piroane de fier. Alături de ele, în așa-zisa „groapă romană” s-au găsit și cîteva împungătoare de os, ceea ce atestă folosirea îndelungată a aceste materii prime.

Dacă se are în vedere că materiale și obiecte romane ca cele semnalate de noi aici au mai fost găsite și într-o altă așezare autohtonă, mai tîrzie, din hotarul satului Gornea, la *Zomonite*<sup>94</sup>, prezența acestora în complexe mai timpurii de la *Căunița de Sus* nu poate să surprindă și nici să apară ca întîmplătoare. Dimpotrivă, considerăm că o asemenea prezență devine firească și poate chiar inevitabilă. Firescul situației își găsește, desigur, explicația în continua prezență autohtonă care se afirmă atît în epoca romană ca și multă vreme după momentul retragerii romane din timpul împăratului Aurelian. Potrivit unei atestări documentare bizantine la începutul secolului al VII-lea, pe teritoriul localității Gornea de astăzi mai exista o așezare romano-bizantină, destul de însemnată al cărui nume ne-a fost și transmis prin intermediul izvoarelor scrise. Observațiile pe teren și perieghezele au permis constatarea că între punctele *Căunița de Sus* și *Căunița de Jos* — *Cetate*<sup>95</sup>, vestigiile din perioada stăpînirii romane, reprezentate prin ruinele a numeroase construcții din piatră și cărămidă se înlănțuiau pe o distanță de aproximativ 2 Km, acoperind parțial extremitatea sudică a terasei mijlocii și terasa inferioară a Dunării, astăzi inundată de apele Lacului de acumulare de la Porțile de Fier I. Or, așezarea veche românească de la *Căunița de Sus* a fost întemeiată și s-a dezvoltat, probabil chiar din a doua jumătate a secolului al VII-lea printre ruinele vechiului *Novae Superiores*, multe încă în picioare sau vizibile la suprafața solului, mai ales spre partea nord-estică a periferiei fostei așezări romano-

<sup>93</sup> Datarea aparține lui Nicolae Gudea (Institutul de istorie și arheologie din Cluj-Napoca).

<sup>94</sup> I. Uzum, *Banatica*, VII, 1983, p. 263—264.

<sup>95</sup> Spațiul în care era amplasată așezarea romano-bizantină este jalonat la vest de ruinele unui castellum (de tipul „quadriburgium”) din perioada romană tîrzie, iar spre est de vestigiile unei locuințe romane tipice mediului rural, datată între sfîrșitul sec. I—IV e.n.; Cf. N. Gudea, *op. cit.*, p. 26—28 și 68—76.

bizantine<sup>96</sup>. În acest context, credem că în locul vechii așezări romano-bizantine care își încetează existența sub impactul unor evenimente politico-militare din prima jumătate a secolului al VII-lea, viața autohtonă care n-a încetat să pulseze în zonă și-a reluat cursul, desigur, în formă și la dimensiuni adaptate condițiilor istorice, sensibil modificate. Multă vreme însă, locuitorii noii așezări autohtone întemeiată la *Căunița de Sus*, găseau și, probabil, au continuat să folosească obiecte și materiale romane găsite în zona din apropiere. Se pare că moștenirea, sau amintirea acestui trecut romano-bizantin nu prea îndepărtat, nu dispărea la locuitorii din părțile Gornii, manifestându-se tot atât de vie și câteva secole mai târziu printre romanii din așezarea feudală timpurie de la *Zomonite*, noua vatră unde s-a strămutat așezarea de la *Căunița de Sus*, deplasându-se la o distanță de cca 1 200 m spre est. Astfel săpăturile arheologice scot la lumină și în complexele de locuire ale noii așezări autohtone, feudale timpurii, o serie de obiecte romane găsite, în mod cert în zona apropiată de la *Căunița de Sus*, care nu le era străină nici românilor din secolele X—XI-lea<sup>97</sup>.

Pe baza celor arătate mai sus considerăm că este lipsit de sens a mai căuta să evidențiem caracterul romanic al unor elemente de cultură romană moștenite sau preluate în mod direct și nemijlocit de către locuitorii români din zona Gornii, ca parte constitutivă de bază a propriului fond cultural local, pe care permanent s-au grefat influențele culturale bizantine impulsționând romanitatea românilor pe teritoriul locuit de înaintașii lor daco-romani, la nordul Dunării.

#### F. MATERIALUL FAUNISTIC RECUPERAT

Săpăturile sistematice efectuate între anii 1973—1976 în punctul *Căunița de Sus* au permis și recuperarea unui eșantion faunistic constituit din 735 oase, dintre care 614 pot fi atribuite unor specii de animale și sînt determinabile<sup>98</sup>. Această cantitate de material osteologic deși nu foarte mare, este totuși remarcabilă prin faptul că provine din opt complexe de locuire: B<sub>2</sub>—B<sub>7</sub> și B<sub>9</sub>, B<sub>10</sub>. Lipsește din situația statistică, de mai sus, materialul, osteologic din locuințele B<sub>1</sub>, B<sub>8</sub> și din cuprinsul platformei 11, locuința de suprafață pe care am semnalat-o.

Analiza repartizării materialului faunistic pe complex și a frecvenței speciilor permite constatarea că lotul cel mai numeros de animale reprezentate, aparține bovinelor<sup>99</sup>. Se pare, că bovinele care trăiau la Gornea în perioada prefeudală aveau conformația robustă și o talie destul de înaltă,

<sup>96</sup> Cercetările de teren întreprinse împreună cu arheologul clujean dr. Gheorghe Lazarivici (colaborator al Muzeului de istorie al județului Caraș-Severin) între anii 1968—1970, au reușit să localizeze cu aproximație poziția locuirii prefeudale de la *Căunița de Sus*, în raport cu așezarea romano-bizantină care era mult mai întinsă.

<sup>97</sup> I. Uzum, *Banatica*, VII, 1983, p. 263—264.

<sup>98</sup> Cf. Georgeta El Susi, *Materialul faunistic din așezarea din secolul al VIII-lea e.n. de la Gornea — „Căunița de Sus” (jud. Caraș-Severin)*, manuscris dactilografiat, sub tipar la SCIVA, 1989 (în continuare: *Materialul faunistic...*).

<sup>99</sup> *Ibidem*; aceeași constatare este valabilă și pentru locuirea prefeudală de la *Ilidia-Săliște*, ca și pentru așezările mai târzii de *Ilidia-Funii*, *Ilidia-Oblița* sau de la *Moldova Veche-Rîț*; cf. G. El Susi-Trâncă, *Banatica*, VII, 1983, p. 311—320; *Idem*, *Tibiscum*, VI, 1986, p. 419—427.

unele dintre datele lor metrice înscriindu-se în limitele de variabilitate pentru epoca romană<sup>100</sup>. Aprecierea vârstei animalelor sacrificate, pe baza seriilor dentare și conformației oaselor, dovedește că bozinele erau crescute atât pentru nevoile alimentației (carne, lapte și piei) cât și pentru muncă. Aceeași analiză a frecvenței speciilor, demonstrează că după bovine (reprezintă 32,30%), ovicaprinele reprezintă lotul cel mai numeros (22,80%). Dintre acestea, se pare, că oile sînt specia cea mai numeroasă, în timp ce caprele reprezintă doar o treime din totalul ovicaprinelor<sup>101</sup>.

Suinele se situează pe locul al treilea între speciile de animale domestice crescute de locuitorii așezării prefeudale, lotul acestor resturi osteologice, reprezentînd 18% din total<sup>102</sup>. Calculul taliei porcinelor consumate în așezare ne oferă cîteva informații și cifre analoage celor din spațiul central european.

Cabalinele, se pare, că erau destul de rare printre speciile de animale domestice crescute la Gornea între secolele VII—VIII-lea. De la ele s-au găsit numai două resturi ce aparțin, foarte probabil, aceluiași individ<sup>103</sup>.

Analiza materialelor osteologice ce aparțin speciilor sălbatice, dovedește că vînătoarea cerbului se practica cu destul de mare frecvență și, aproape, tot timpul anului. În ordine, se constată, apoi prezența fragmentelor osoase ce provin de la mistreț, căprior și, în sfîrșit, de la bour<sup>104</sup>.

Deși într-o proporție relativ redusă, analiza materialului faunistic pune în evidență mai multe resturi osoase aparținînd unor păsări de curte, în primul rînd a găinilor, apoi giștelor de a căror creștere în preajma locuințelor se ocupau și vechi locuitori din Valea Dunării.

Cu toate că, din punct de vedere cantitativ, materialul faunistic analizat este totuși insuficient, concluziile pe seama lui sînt semnificative, oferindu-ne o imagine destul de clară, asupra speciilor de animale domestice și păsărilor de curte crescute în scopuri utilitare. Raportul de 76,10% față de 23,90%, între mamiferele domestice și mamiferele sălbatice, stabilit pe baza evidenței statistice a fragmentelor de oase găsite exclusiv, în complexe de locuire, devine un argument peremptoriu pentru demonstrarea caracterului sedentar al unei așezări în care activitățile specifice modului de viață stabil reprezintă ocupațiile de bază ale locuitorilor săi. Pe lîngă agricultură se constată, astfel, că autohtonii se ocupau cu creșterea animalelor — în special a bovinelor — atât ca sursă de alimentație importantă, cât și ca anexă pentru agricultură sau în practicarea altor activități gospodărești specifice vieții rurale.

Deși vatra așezării prefeudale era situată chiar pe malul Dunării, beneficiind, așa cum dovedesc și izvoarele scrise bizantine<sup>105</sup>, de condiții naturale favorabile practicării pescuitului, arheologic o asemenea îndelet-

<sup>100</sup> *Idem*, *Materialul faunistic*...

<sup>101</sup> *Ibidem*; o situație asemănătoare se constată și în locuirile de la Ilidia, cf. *Idem*, *Banatica*, VII, 1983, p. 319—320; în schimb la Moldova Veche-Rîț, raportul apare modificat, ruinele situîndu-se pe locul al doilea după bovine, iar ovicaprinele trec pe poziția a treia, vezi *Idem*, *Tibiscum*, VI, 1986, p. 419—420, tab. 1.

<sup>102</sup> *Idem*, *Materialul faunistic*...

<sup>103</sup> *Ibidem*.

<sup>104</sup> *Ibidem*; proporțiile între resturile osteologice aparținînd animalelor domestice și cele ale animalelor sălbatice se mențin nemodificate și la Moldova Veche, așezare mai apropiată, situat în Valea Dunării, dar și mai spre nord, la Ilidia, în punctele: *Săliște*, *Funii* și *Oblîța*.

nicire a fost, în general, slab documentată. Este adevărat că numărul fragmentelor de oase de pești și a cochiliilor de moluște (desigur, melci comestibili) depășește cu mult pe cel al resturilor care formează lotul păsărilor domestice — raportul procentual este de 7,6% față de numai 1,3% — dar nu considerăm că ar fi suficient pentru atestarea practicării unui pescuit permanent, cu o importanță economică deosebită în viața comunității de la Gornea.

#### IV. CONCLUZII

Varietatea datelor și numărul informațiilor obținute, din mai multe obiective medievale investigate, prin săpături sistematice, pe teritoriul localității Gornea au contribuit într-o măsură însemnată la înlăturarea penuriei de informații arheologice privind sudul Banatului, într-o perioadă istorică, de mare însemnatate pentru făurirea premiselor celui dintâi voievodat bănățean.

Desigur, odată cu aceasta au apărut o complexitate de probleme privind continuitatea autohtonilor romanici; modul lor de existență și organizare, după dispariția autorității statului romano-bizantin din zona Dunării de Jos apusene; principalele etape și aspecte ale dezvoltării culturii materiale și spirituale specifice locuitorilor din regiunea Clisurii dunărene; existența sau absența din zonă a urmelor care ar putea să documenteze arheologic o eventuală penetrare sau prezența vreunei seminții migratoare; în sfârșit consecințele realității istorice concrete, pe plan etno-demografic, social-economic, cultural și politic, manifestate la începutul evului mediu.

Analiza comparativă a intervalului arheologic recuperat coroborată cu datele stratigrafice și cu informațiile puținelor izvoare scrise, permite să stabilim că așezarea veche românească de la Gornea — *Căuunița de Sus* și-a început existența în secolul al VII-lea dîrînd, pe vatra inițială, pînă la sfîrșitul secolului al VIII-lea. După cum se constată, cu toată certitudinea noua așezare rurală a continuat direct, în timp și, aproape, pe același spațiu o mai veche localitate portuară, foarte probabil fontificată, atestată la hotarul secolelor VI—VII, sub denumirea romano-bizantină *Novae-Superiores*<sup>106</sup>. Desigur, că la rîndul ei localitatea respectivă reprezenta o formă evoluată a unei înfloritoare așezări romane din secolele I—IV e.n., identificată și cercetată arheologic pe același loc.<sup>107</sup>

În privința așezării vechi românești de la *Căuunița de Sus*, săpăturile arheologice sistematice întreprinse pun în evidență deplasarea vatrei din secolele VII—VIII, de la vest spre est, de-a lungul terasei mijlocii a Dunării către valea riului Camenița, unde se localizează pe partea dreaptă a văii. Vestigii numeroase indică traseul acestei deplasări, ca și continuitatea

<sup>106</sup> Teofilact Simocata, *Istoria bizantină* (traducere de H. Mihăiescu), București, 1985, p. 141, însă, considerăm că nota 18 plasează în mod eronat *Novae de Sus* spre est de Golubac, de-a lungul Dunării, la Češavska Reka; Idem, FHDR, II, 1970, p. 545.

<sup>107</sup> *Ibidem*.

<sup>107</sup> N. Gudea, *op. cit.*, p. 12—34.

culturii materiale, în punctele *Cotul Tomii*<sup>108</sup>, *Iagodul Tîrziu*<sup>109</sup> și mai ales, la *Zomonîțe*, vatră pe care așezarea autohtonă dăinuie vreme mai îndelungată între secolele IX—XI-lea<sup>110</sup>. Alte dovezi de locuire reflectă continuarea tendinței de deplasare și continuitatea culturii materiale între secolele X—XI-lea în punctul *Podul Păzăriște*<sup>111</sup>, situat la numai 150—200 m spre sud-est de *Zomonîțe*, pe partea stîngă a văii riului Camenița. De la *Podul Păzăriște*, vatra așezării continuă să se deplaseze spre sud, de-a lungul malului stîng al riului amintit mai sus, aproape de confluența cu Dunărea la punctul *Țărmuri*<sup>112</sup>.

Noua vatră a așezării autohtone revenită în apropierea malului Dunării, la *Țărmuri* cunoaște o stabilitate mai mare, încadrîndu-se cronologic între secolele XI—XIII-lea, cu accent deosebit pe secolul al XII-lea, prelungindu-se însă, chiar spre prima jumătate a secolului al XIV-lea<sup>113</sup>.

În privința motivelor de natură să determine deplasarea vetrei așezării rurale autohtone la anumite intervale de timp, în patru-cinci locuri diferite, situate în interiorul aceleiași perimetru al hotarelor satului de astăzi, uneori cu reveniri pe o vatră părăsită anterior, considerăm că explicația rezidă, mai degrabă în cauze economice, și uneori în producerea unor cataclisme naturale (inundații, viituri etc.) decît unor eventuale conflagrații de natură politico-militară. Numărul redus al uneltelor de fier și al obiectelor de metal în general, ca și al vaselor de ceramică întregi, observații întărite pe măsura extinderii cercetărilor, justifică ipoteza că locuințele așezărilor întemeiate în perioada prefeudală și feudală timpurie la Gornea — *Căunița de Sus* și în celelalte puncte amintite anterior au fost părăsite intenționat și nu sub presiunea unor evenimente violente care să fi determinat distrugeri, incendii etc.

Săpăturile sistematice efectuate la *Căunița de Sus* pentru cercetarea complexelor de locuire B<sub>1</sub>/1973 și B<sub>6</sub>/1974, care au dus la identificarea mai multor instalații pentru foc ce au fost construite funcționînd succesiv, unele de tipuri diferite, pun în evidență suprapuneri de orizonturi culturale corespunzătoare refacerii complexelor de locuire, unele chiar pe același loc. Considerăm, că și asemenea suprapuneri și refaceri, faze succesive de locuire semnalate de altfel și pe vatra mai nouă a așezării de la *Zomonîțe*, reprezintă dovezi despre o locuire nu prea îndelungată, indicîndu-ne o anumită mobilitate în acest sens.

Indiferent de deplasările într-un spațiu cu o suprafață relativ limitată la microregiunea Gornii, de fapt, numai de-a lungul terasei mijlocii a Dunării și de-a lungul văii riului Camenița, pendulînd cînd pe un mal, cînd pe celălalt, în vetrele așezărilor amintite între secolele VII—VIII și XIII—

<sup>108</sup> Punctul este situat în partea de est a terasei *Căunița de Sus*, făcînd trecerea spre punctul *Zomonîțe*. Aici au fost găsite fragmente ceramice din sec. VIII—IX; vezi și I. Uzum, *Banatica*, VII, 1983, p. 265.

<sup>109</sup> Din acest punct, situat între *Cotul Tomii* și *Zomonîțe*, învățătorul Ion Dragomir din Gornea a recuperat în anul 1973, trei unelte din fier databile în sec. IX—X; vezi I. Uzum, *Banatica*, VII, 1983, p. 260 și nota 35.

<sup>110</sup> *Ibidem*; p. 249—295.

<sup>111</sup> I. Uzum, Gh. Lazarovici, I. Dragomir, *Banatica*, II, 1973, p. 408 și fig. 4; I. Uzum și Gh. Lazarovici, *Crisia*, 1974, p. 49, pct. 12 și nota 16.

<sup>112</sup> I. Uzum, Gh. Lazarovici, I. Dragomir, *Banatica*, II, 1973, p. 410—412, pct. 9; I. Uzum, Gh. Lazarovici, *Crisia*, 1974, p. 49, pct. 14 și nota 17; I. Uzum, *Banatica*, IV, 1977, p. 215—221.

<sup>113</sup> *Ibidem*, p. 221.

XIV, se constată un proces evolutiv și o continuitate culturală neîntreruptă, cu tradiții și rădăcini în perioada stăpînirii romane și romane târzii.

Rezultatele oferite de investigarea zonei timp de mai mulți ani, au demonstrat continuitatea modului de viață și a ocupațiilor de bază specifice populației autohtone. Perpetuarea unor elemente tradiționale s-a observat în mod pregnant în cazul tipului de locuire și de locuință folosit, în amenajarea instalațiilor pentru foc, ca și în conservarea, aproape nealterată, a caracterului roman specific celor mai însemnate aspecte și forme de cultură materială și spirituală. Analiza inventarului arheologic aparținînd etapelor dezvoltării istorice pe plan local, scoate în evidență nu numai preluarea tradițiilor moștenite, ci și o anumită contribuție creatoare, o evoluție tipologică manifestată în domeniul culturii materiale. În acest sens studierea ceramicii descoperite la *Căunița de Sus* și la *Zomonite*, sau în celelalte așezări din zonă oferă mărturii elocvente cu privire la continuitatea tradițiilor daco-romană și romano-bizantine în tehnica de execuție, repertoriul de forme și în ornamentarea ceramicii locale. Se poate observa cum o serie de categorii ceramice, de forme și ornamente, ce apar la *Căunița de Sus* — aproape ca un rezultat al preluării directe a moștenirii romano-bizantine din secolele VI—VII, se mențin și se vor dezvolta ulterior, așa cum se constată în așezările mai târzii — din perioada feudalismului timpuriu — identificate în perimetrul de deplasare al vetrei autohtone inițiale. Ceramica cenușie de tradiție romană și ceramica neagră de tradiție autohtonă dacică, atît ornamentele cît și formele caracteristice de bază pe care sînt aplicate, dispar în secolele IX—XI-lea. În schimb, se păstrează formele și motivele ornamentale caracteristice ceramicii brune și cărămizii, ca și tipurile de cuptoare săpate în peretele bordeiului (cuptorite sau cotlonite), pe care le întîlnim și la *Zomonite*, *Podul Păzăriște*, sau în așezarea de la *Țărmuri*<sup>114</sup>.

Un rol important în menținerea faciesului cultural roman îl dețin influențele permanente exercitate de romanitatea din sudul Dunării, ca urmare a păstrării unor legături tradiționale și chiar a revitalizării raporturilor cu lumea bizantino-balcanică, în momentele de avînt pe plan economic și politico-militar înregistrate de Imperiu. Datele puse la dispoziție de cercetările de la Gornea, dovedesc, că la fel ca în alte regiuni nord-dunărene, influențele economice și culturale ale Bizanțului au continuat să se exercite asupra populației românești din Valea Dunării și în perioada de criză cuprinsă între secolele VII—X<sup>115</sup>.

După cum reiese din datele prezentate în materialul de față, la Gornea — *Căunița de Sus*, ca și în alte puncte din perimetrul acestui sat românesc din sudul Banatului, săpăturile arheologice au reușit să evidențieze permanent locuiri umane, caracterizată printr-o succesiune neîntreruptă de așezări, din epoca străveche pînă în evul mediu. Continuitatea culturii materiale și spirituale, caracterul ei romanic și apartenența etnică incontestabilă, bine documentată în complexele arheologice și prin inventarul recuperat, întregite cu observațiile de ordin stratigrafic, tipologic și comparativ, conferă obiectivului arheologic în discuție o dublă valoare științifică, ca început de drum și, în același timp ca punct de referință pentru numeroasele aspecte particulare și probleme încă nelămurite, pe care le

<sup>114</sup> I. Uzum, D. Teicu, *Acta MN*, XV, 1978, p. 295—299.

<sup>115</sup> I. Uzum, *Crisia*, 1974, p. 40—42; Idem, *Drobeta*, IV, 1980, p. 125—136.

implică cercetarea perioadei desăvârșirii procesului etnogenezei române la extremitatea sud-vestică a spațiului carpato-dunărean. Investigarea atentă a întregului inventar arheologic recuperat, stabilirea analogiilor pentru el, compararea rezultatelor de la Gornea cu descoperiri similare, contemporane semnalate pe întreg cuprinsul țării reflectă, pe lângă continuitatea etnică, o incontestabilă unitate a culturii materiale și spirituale vechi românești existentă la începuturile feudalismului pe teritoriul României.

Numeroasele analogii existente pentru materialul arheologic descoperit în așezarea prefeudală de la Gornea, cu elementele de cultură materială găsite în obiective medievale dintre cele mai semnificative, cercetate în cuprinsul spațiului carpato-dunărean, integrează descoperirile de la *Căunița de Sus* într-un orizont de cultură și civilizație românească unitar, aflat în plin proces de afirmare de-a lungul secolelor VII—IX-lea. Pentru analogiile existente menționăm, în primul rând, cele stabilite cu descoperirile mai apropiate: Ilidia — „Săliște” (jud. Caraș-Severin)<sup>116</sup>; Jabăr — „Cotun”<sup>117</sup>, Sacoșul Mare — „Burău”<sup>118</sup>, Remetea Mare — „Gomila lui Pituț”<sup>119</sup> (toate trei în județul Timiș); Tudor Vladimirescu — Arad (județul Arad)<sup>120</sup>; Orlea<sup>121</sup> și Obârșia Nouă<sup>122</sup> (în județul Dolj). Analogii, la fel de bune, se pot găsi și în descoperirile semnalate în obiective mai îndepărtate ca: Bihairea<sup>123</sup>, Sinnicolau Român<sup>124</sup> (județul Bihor); Comana de Jos (jud. Brașov)<sup>125</sup>; Dridu (jud. Ialomița)<sup>126</sup>; Bucov (jud. Prahova)<sup>127</sup>; Giulești—Crîngași (București)<sup>128</sup>; Bratei (jud. Sibiu)<sup>129</sup>; Dăbica (jud. Cluj)<sup>130</sup>; Dodești (jud. Vaslui)<sup>131</sup>; Hlincea (jud. Iași)<sup>132</sup>; Izvoare — Bahna (jud. Neamț)<sup>133</sup>, sau la Capidava<sup>134</sup> și la Dinogetia, pe vechile târmuri ale Dunării de Jos, romane tîrzii și bizantine.

Dincolo de analogiile pentru datarea materialului arheologic oferite de toate descoperirile din obiectivele enumerate mai sus, deosebit de impor-

<sup>116</sup> I. Uzun, *RMMIA*, 2, 1988, p. 42—43 și notele 31, 41—42.

<sup>117</sup> M. Moroz-Pop, *Banatica*, VII, 1983, p. 473—475, pct. XVI.

<sup>118</sup> *Ibidem*, p. 477—479, pct. XXV, sub.p. 2; Idem, *Tibiscus*, V, 1979, p. 149—158.

<sup>120</sup> M. Barbu, M. Zdroba, *Materialae*, Oradea, 1974, p. 219 și urm.; M. Zdroba, M. Barbu, *Ziridava*, VI, 1976, p. 47 și urm.

<sup>121</sup> Oct. Toropu, O. Stoica, *Materialae*, IX, 1963, p. 491 și urm.; Oct. Toropu, *op. cit.*, p. 150—203.

<sup>122</sup> *Ibidem*; vezi și Oct. Toropu și O. Stoica, *Dacia*, N.S., XVI, 1972, p. 163—168.

<sup>123</sup> M. Rusu, *AIIC*, III, 1960, p. 7—25.

<sup>124</sup> S. Dumitrașcu, I. Crișan, *Crisia*, XVIII, 1988, p. 46—58.

<sup>125</sup> I. Glodariu, Fl. Costea, I. Ciupea, *Comana de Jos. Așezările de epocă dacică și prefeudală*, Făgăraș, 1980, p. 87.

<sup>126</sup> Eugenia Zaharia, *Săpăturile de la Dridu. Contribuții la arheologia și istoria perioadei de formare a poporului român*, București, 1967, p. 7—194.

<sup>127</sup> M. Comșa, *Cultura materială...*, p. 9—178, cu XXVIII planșe.

<sup>128</sup> V. Zirra și M. Tudor, *op. cit.*, p. I, p. 319—322.

<sup>129</sup> Eugenia Zaharia, *Populația românească în Transilvania în secolele VII—VIII*, București, 1976, p. 7—121.

<sup>130</sup> St. Pascu și colab., *ActaMN*, V, 1968, p. 153 și urm.; St. Pascu, *Sesiunea de comunicări a muzeelor de istorie*, 1964, vol. II, București, 1970, p. 157 și urm.

<sup>131</sup> Dan Gh. Teodor, *Continuitatea populației...*, p. 49—106 și 129—140.

<sup>132</sup> M. Petrescu-Dimbovița, *SCIV*, IV, 1953, 1—2, p. 312—313; Idem, *SCIV*, V, 1954, 1—2, p. 236—240; M. Comșa, *SCIV*, VIII, 1957, 1—4, p. 271; D. Gh. Teodor, *Carpica*, II, 1969, p. 253—305.

<sup>133</sup> I. Mitrea, *Carpica*, VI, 1973—1974, p. 55—76; Idem, *Carpica*, X, 1978, p. 205—228.

<sup>134</sup> Gr. Florescu, R. Florescu, P. Diaconu, *Capidava*, I, București, 1958.

<sup>135</sup> Gh. Ștefan și colab., *Dinogetia*, I, București, 1967.



tant și semnificativ devine faptul că prin compararea situațiilor generale și a aspectelor principale, se constată asemănări uneori pînă la identitate, în privința tipului de așezare, a amplasamentului așezărilor în teren, a tipului de locuință și instalațiilor pentru foc utilizate, a modului de viață și a ocupațiilor de bază a locuitorilor autohtoni — agricultura, creșterea vitei și practicarea unor meșteșuguri pe baza surselor de materii prime puse la dispoziție de agricultură, ca și de cadrul natural înconjurător (tors, țesut, prelucrarea lemnului, a pietrei, a osului, olăritul și fierăria).

Informațiile și toate datele prezentate pînă acum, coroborate cu analoagiile existente dovedesc că dezvoltarea societății românești din sudul Banatului, a înregistrat o evoluție istorică asemănătoare celei observate pe întreg teritoriu românesc de la nordul Dunării în perioada respectivă, avînd drept caracteristici principale: continuitate de viață și de cultură materială și spirituală; caracterul romanic al acestei culturi materiale și spirituale; integrarea culturii autohtone de pe teritoriul Banatului de Sud în fondul etnic unitar al culturii materiale și spirituale românești de la începuturile evului mediu.

În încheiere, pe baza tuturor considerațiilor de mai sus subliniem, fără nici o îndoială, că așezarea de la *Căunița de Sus*, datată între secolele VII—VIII-lea, se înscrie în categoria structurilor rurale vechi românești din Valea Dunării, care constituie blocul, destul de numeros și puternic al unei romanități nord-dunărene, ce s-a opus oricăror penetrări alogene pe teritoriul Clisurii din sudul Banatului, formînd aici, una dintre primele și cele mai vechi linii de rezistență ale viitoarei formațiuni politice autohtone — voievodatul bănățean, condus la începutul secolului al X-lea de voievodul — dux — Glad, atestat de izvoarele scrise ale vremii ca stăpîn și conducător feudal al acestui teritoriu românesc.<sup>136</sup>

ILIE UZUM

## ARCHÄOLOGISCHE ZEUGNISSE ALTER RUMÄNISCHER ZIVILISATION, DIE IM DORF GORNEA-CAUNIȚA DE SUS GEFUNDEN WURDEN

(Zusammenfassung)

In diesem Beitrag werden die wichtigsten Ergebnisse der archäologischen Grabungen, sowie aller Erkundungen die in einer längeren Zeitspanne für die Untersuchung einer Siedlung aus dem VII.—VIII. Jh. gemacht wurden, welche auf dem Gebiet des Dorfes Gornea (Gemeinde Sichevița, Kreis Caraș-Severin), auf dem Flur *Căunița de Sus* identifiziert wurde, verwertet. Die Fundstelle ist ein wahres Mosaik archäologischer Stratigraphie und wurde in der Fachliteratur bekannt durch das äusserst rare Repertorium von Funden welche eine Sukzession

<sup>136</sup> *Faptele unguirilor de secretarul anonim al regelui Béla, Izvoarele istoriei românilor*, vol. I, (traducere de G. Popa Lisseanu), București, 1934, p. 110—111; vezi pentru aceste probleme și Șt. Pascu, *Voievodatul Transilvaniei*, I, Cluj-Napoca, 1971, p. 28—45 și 51.

der Bewohnung und eine geschichtliche Kontinuität vom oberen Paläolithikum bis bis zum Frühfeudalismus belegen.

Der Beitrag bringt zusammenfassend und in einheitlicher Sicht eine Serie älterer und neuerer Entdeckungen, die bei Feldbegehungen, Sondierungs- und Rettungsgrabungen und vor allem durch systemische Grabungen in vier aufeinanderfolgenden Kampagnen zwischen 1973/76 auf der mittleren Donauterrasse bei Căunița de Sus gemacht wurden. Der Autor versucht ein je glaubhafteres Bild über den Siedlungs- und Wohnungstypus zu umreißen, hinsichtlich der gebrauchten Feuerstellen, hinsichtlich der Lebensweise und der Hauptbeschäftigungen, so wie sie sich in den Zeugnissen der materiellen Kultur widerspiegeln.

Einleitend wird eine kurze Geschichte der Untersuchungen bei Gornea gemacht und unterstrichen, dass in den letzten Jahren diese intensiver betrieben wurden, nachdem mit dem Bau des Staudamms beim Eisernen Tor I begonnen wurde. Es werden die elf Wohnkomplexe vorgestellt, die identifiziert wurden — zehn Erdhütten oder Tiefwohnungen und eine Oberflächenwohnung — wonach die Feuerstellen beschrieben werden, die von drei Typen sind: 1) steinerne Öfen; 2) Ofen mit halbrunder Übermauerung für Backen welche in die Wandung der Erdhütten eingegraben sind; 3) einfache Feuerstellen, die manchmal mit römischen ausgelegt sind, die aus der Nähe gewonnen und wiederverwendet wurden.

Es folgt eine Beschreibung des archäologischen Inventars der Wohnungen oder der Kulturschicht der Siedlung. Zuerst wird die Keramik vorgestellt, welche die häufigsten Funde ausmacht. Es wird die Fertigungstechnik beschrieben, die Faktur und die Formen der Gefäße sowie deren Typen und Ornamente. Es wird der einheitliche Charakter der Keramik unterstrichen und die alte dazisch-römische Tradition, in der die Keramik steht, sowohl die hand- als auch die radgearbeitete, aber auch der einheimische Ursprung der Ornamente, ausschliesslich gerade, Linien und eingeritzte Wellen, welche horizontal, allein oder in Bändern angeordnet sind, in verschiedener Kombination.

Im weiteren werden die Haushalts- und Wirtschaftsgegenstände aus Metall, Ton, Stein oder Knochen vorgestellt. Die Messen werden aufgezählt, ein Hackbeil, eine Schere für die Schafschur, mehrere Hakennägel und eiserne Werkzeuge, Webgewichte aus Ton ein steinerner Schleifstein sowie mehrere knöcherne Perforatoren und Nadeln. An Waffen wird eine Pfeilspitze sowie drei Schneidflächen vorgestellt. Zuletzt wird der Schmuck aufgezählt: ein Fragment einer metallenen Armspange, die in einem Tierkopf endet; Tonperlen, ein lamellenförmiges Bronzeanhängsel und vor allem drei Ohrhinge byzantinischer Herkunft.

Eine besondere Gruppe archäologischer Funde sind die faunistischen Überreste, welche die Tierzucht und die Geflügelzucht belegen sowie die Zeitweise Beschäftigung mit Jagd und Fischfang.

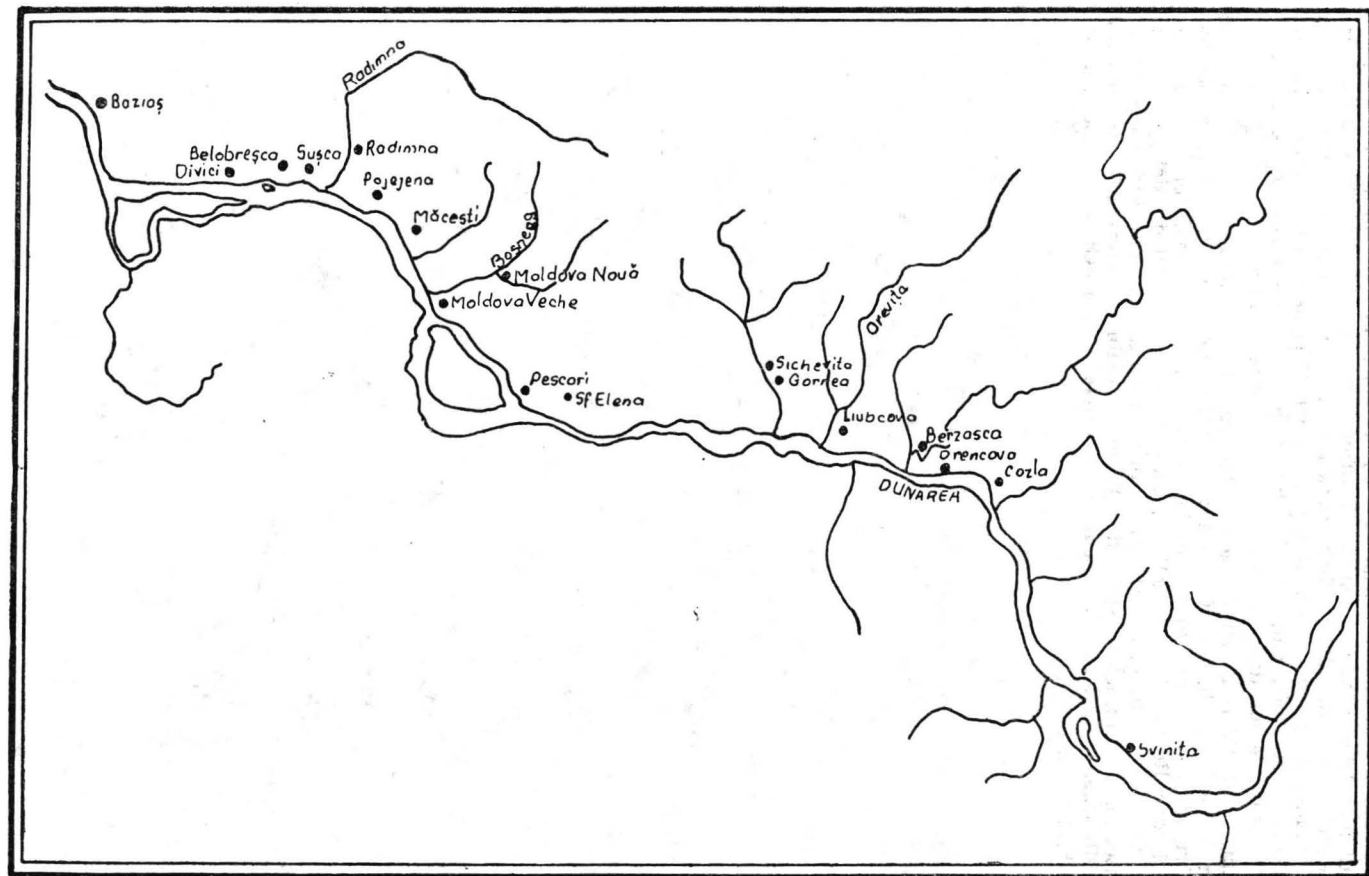
Das Fehlen von Münzfunden könnte sowohl eine Folge einer Wirtschafts- und Finanzkrise sein, als auch der politischen und militärischen Lage von Byzanz, dessen Grenzen sich von der Donau entfernten. Desgleichen unterstreicht der Autor das Fehlen jedwelcher archäologischer Spuren, die beweisen könnten dass in der Gegend Nomaden gelebt hätten oder durchgezogen wären.

Aufgrund stratigraphischer Beobachtungen und der Analyse des Fundguts kann festgestellt werden, dass die Siedlung von Gornea—Căunița de Sus eine offene Dorfsiedlung war, ohne Befestigungen, die aus vereinzelt Gruppierungen von Erdhütten bestand, neben denen es auch eine Oberflächenwohnung gab. Aufgrund derselben Tatsachen wird unterstrichen, dass die Bewohner dieser Siedlung Bauern und Rinderzüchter waren, denen verschiedene Handwerke nicht fremd waren: Bearbeitung der Häute, von Horn und Knochen, Hafnerei. Das Auffinden eines Stempels im Komplex B<sub>3</sub> scheint die Existenz eines lokalen spezialisierten Töpfers zu belegen. Nebenbei wird auch Jagd und Fischfang betrieben, aber bloss gelegentlich und in kleinem Umfang.

Die Analyse des archäologischen Materials sowie die Analogien und die vereinzelt Informationen aus schriftlichen byzantinischen Quellen beweisen den rumänischen Charakter der materiellen und Geisteskultur der Bewohner der Siedlung von Gornea—Căunița de Sus. Gleichzeitig beweisen sie die Kontinuität in Zeit und Raum dieser rumänischen Siedlung, deren Existenz eine dakisch-römische Siedlung fortsetzt und die dokumentarisch belegt ist als römisch-byzantinische Siedlung *Novae Superiores*. Theophylakt von Simokata, der Historiograph des Basileus Mauricius (582—602), erwähnt die Siedlung als Hafen, der

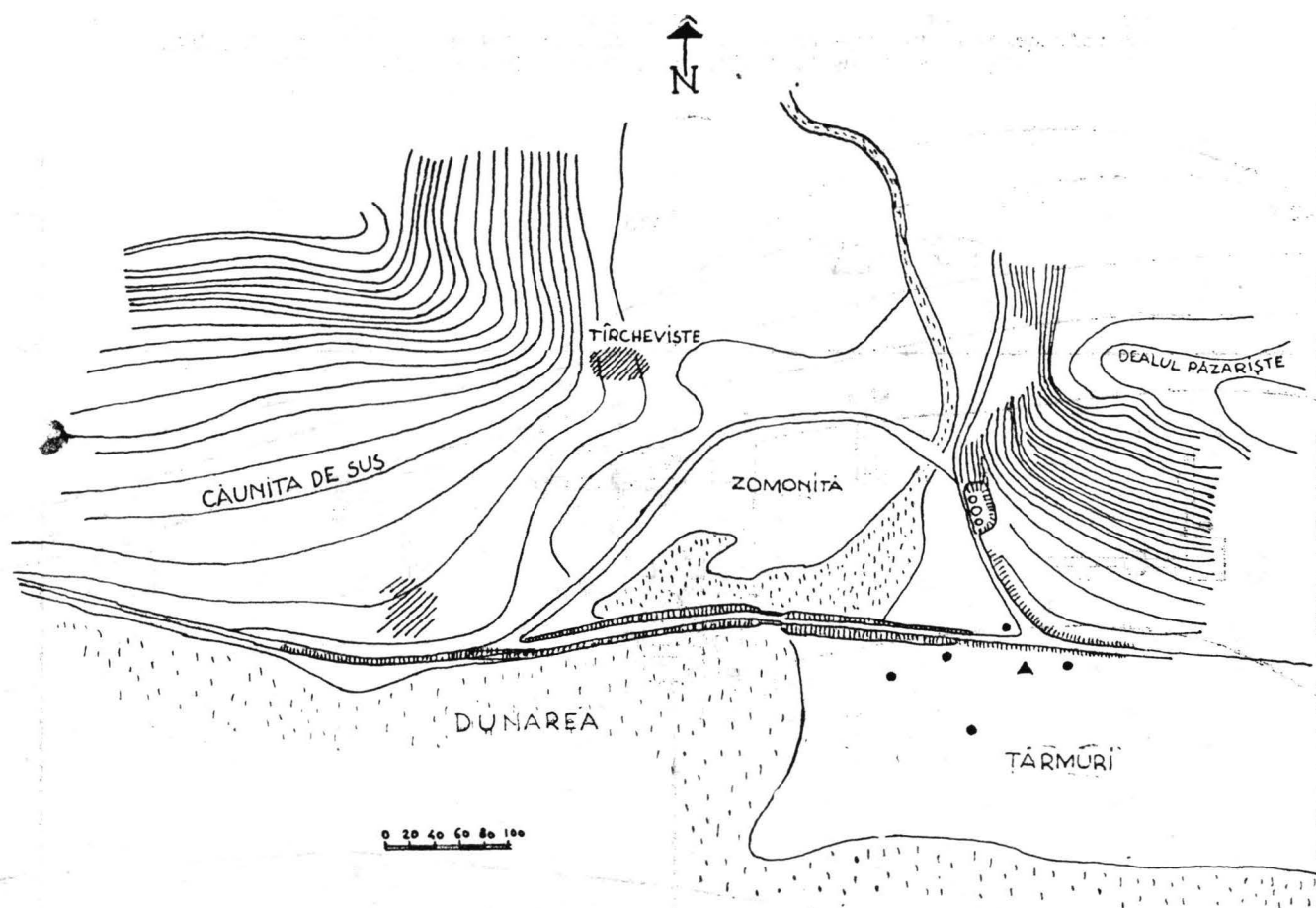
sicherlich befestigt war, zu Beginn des VII. Jh., als wichtigen Brückenkopf, der als Konzentrierungs- und Angriffsbasis der Truppen des byzantinischen Generals Priscus diente. Dieser war gegen die Avaren gezogen, die zwischen Donau und Theiss lagerten. Die archäologischen Forschungen der letzten zwei Jahrzehnte an beiden Donaufern haben die Lokalisierung der Ortschaft Novae Superiores am linken Donauufer ermöglicht, auf der mittleren und unteren Terrasse des Stromes, bei Căunița de Jos, das zum heutigen Dorf Gornea gehört.

Gestützt auf obige Feststellungen unterstreicht der Autor, dass die Siedlung aus dem VII.—VIII. Jh. von Căunița zur Kategorie alter rumänischer Siedlungen gehört, die am linken Donauufer lagen und zum relativ zahlreichen und starken Block der Romanität nördlich der Donau gehörten, welche sich jedwelchem fremden Eindringen auf das Territorium der Klissura aus dem Süden des Banats entgensetzte. Sie bildeten eine der Widerstandslinien des künftigen einheimischen politischen Gebildes, das vom Herzog-Woiewoden Glad zu Beginn des X. Jh. gebildet wurde.



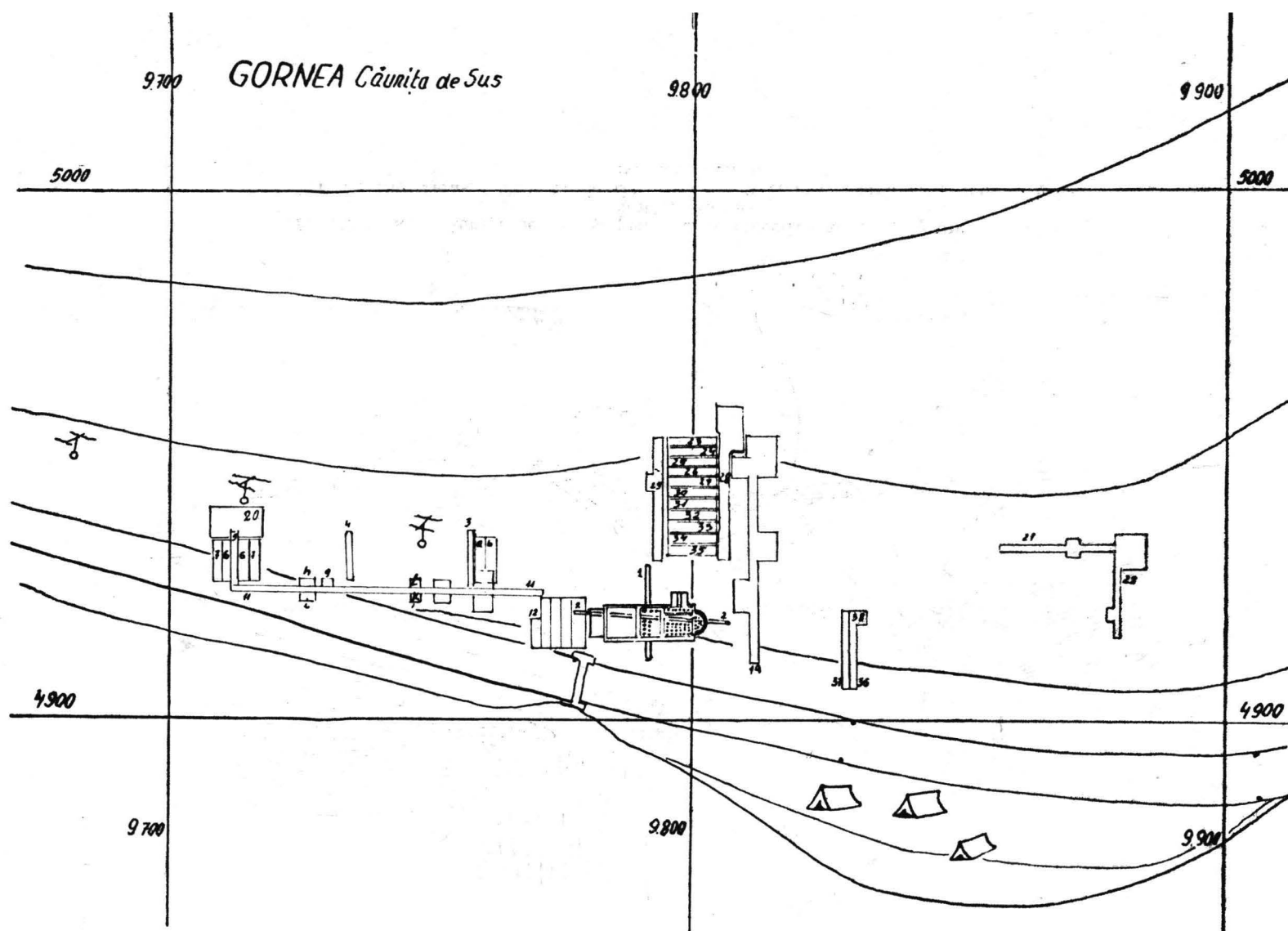
Pl. I. Amplasarea satului Gornea în Valea Dunării — sectorul Clisura de Sus, aparținător actualului județ Caraș-Severin.

Taf. I. Die Siedlung des Dorfes Gornea im Donautal — der Abteil Clisura de Sus dem heutigen Kreis Caraș Severin angehörig.

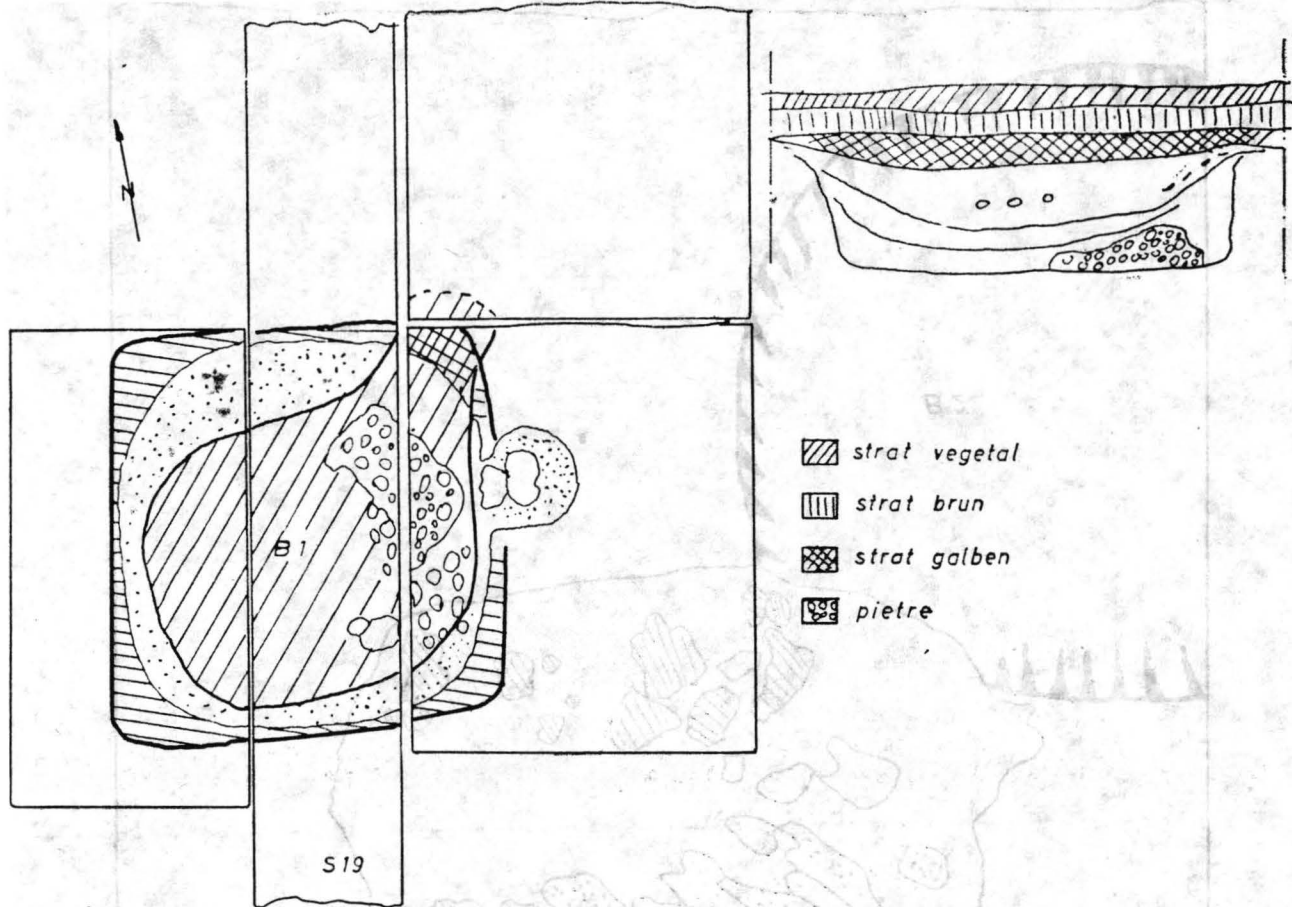


Pl. II. Terasa Căunița de Sus și principalele obiective arheologice din hotarul localității Gornea.

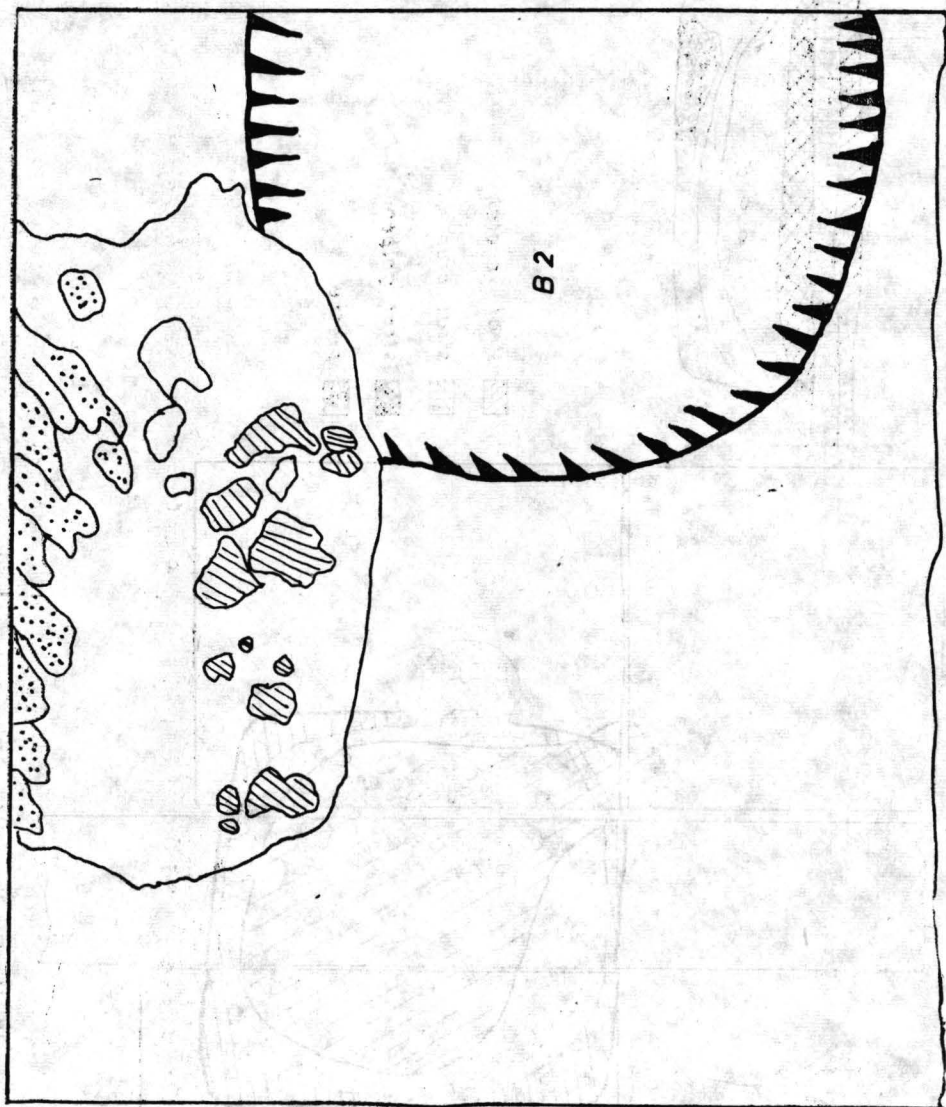
Taf. II. Die Terasse Căunița de Sus und die wichtigsten archäologischen Objekte aus Gornea.



Pl. III. Planul săpăturilor executate la Căunița de Sus (1968—1976).  
 Taf. III. Plan der in Gornea Căunița de Sus durchgeführten Ausgrabungen  
 (1968—1976)

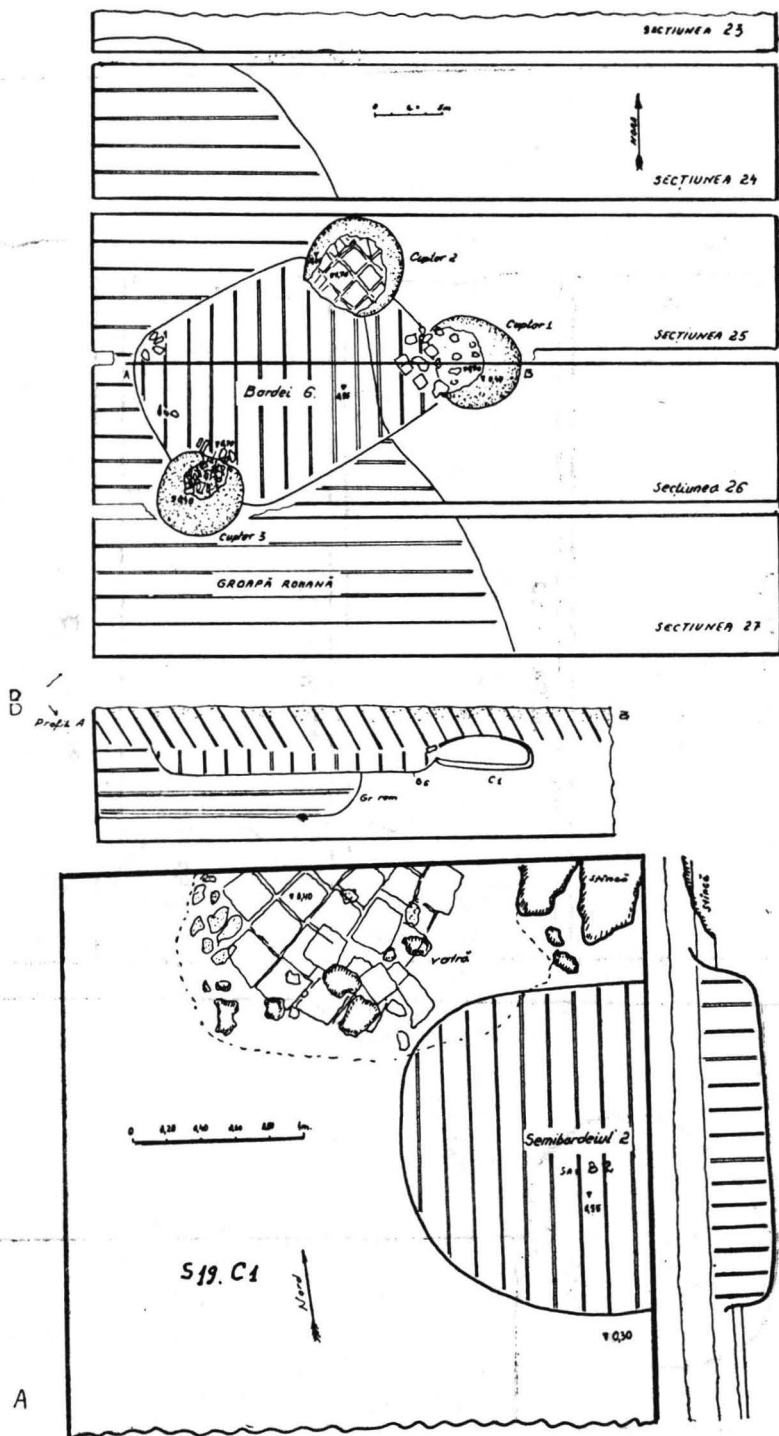


Pl. IV. Căunița de Sus. Planul secțiunii S<sub>19</sub>/1973 și al complexului de locuire B<sub>1</sub>.  
 Taf. IV. Căunița de Sus. Plan des Grabens (Querschnitts) S<sub>19</sub>/1973 und des Wohn-



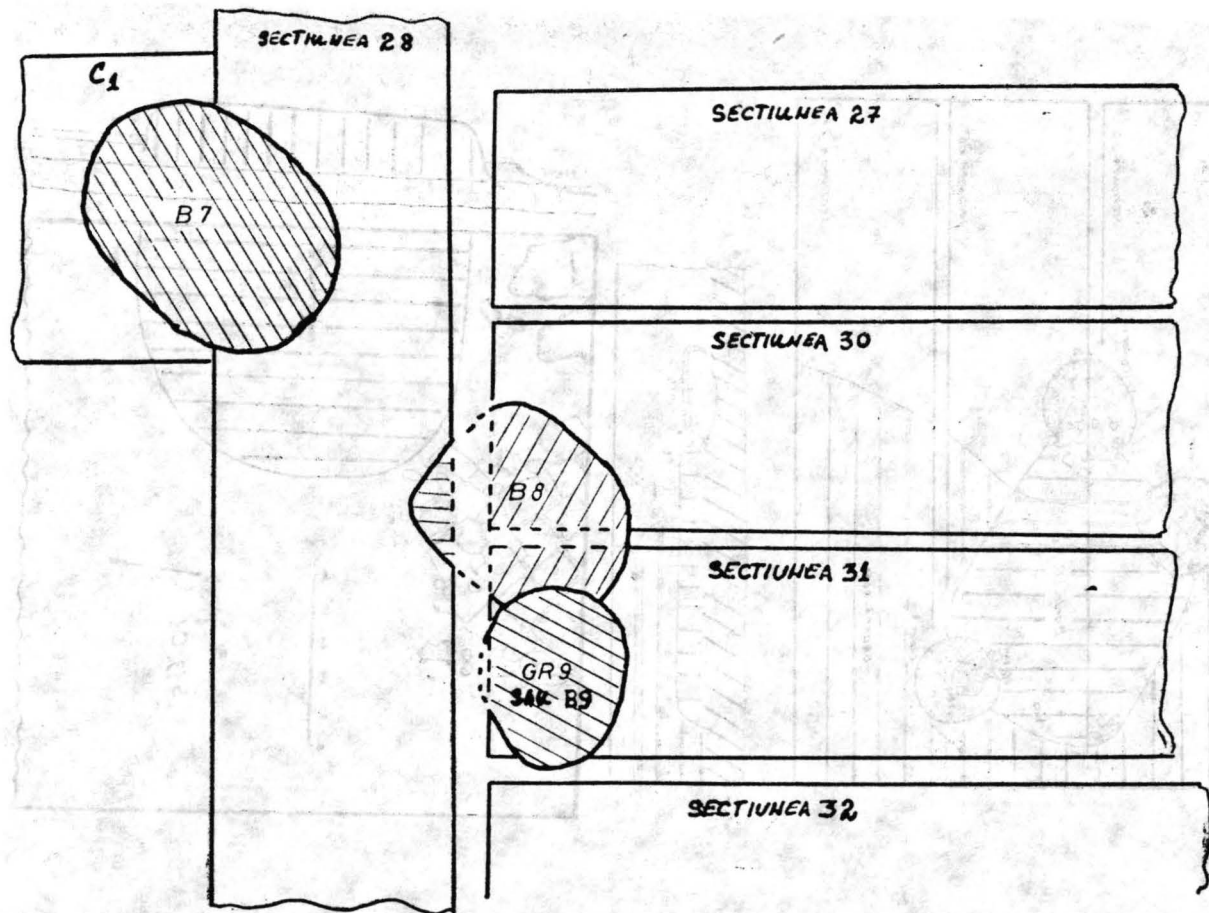
Pl. V. Căunița de Sus — complexul de locuire B<sub>2</sub>.





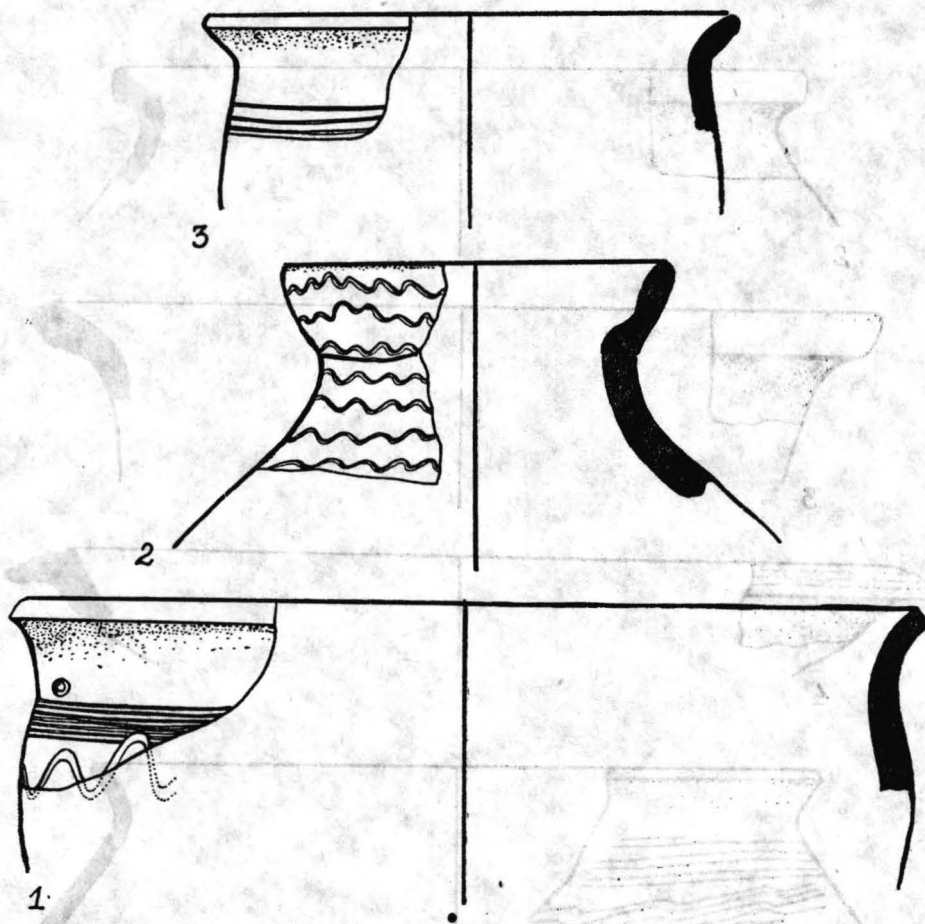
Pl. VI. Căunița de Sus. A) Planul secțiunii S<sub>19</sub>, caseta C<sub>1</sub> și complexul de locuire B<sub>2</sub> în apropierea vetrei de foc pavate cu cărămizi romane. B) Planul secțiunilor S<sub>23-27</sub> din 1974, planul complexului de locuire B<sub>6</sub> cu cele trei instalații pentru foc, al gropii romane surprinsă parțial și profilul complexului B<sub>6</sub>.

Taf. VI. Căunița de Sus. A) Plan des Querschnitts S<sub>19</sub> die Kassette C<sub>1</sub> und des Wohnkomplexes B<sub>2</sub>, in der Nähe des mit römischen Ziegeln belegten Feuerherdes. B) Plan von S<sub>23-27</sub> von 1974. Plan der teilweise ausgegrabenen römischen Grube und Profil des Komplexes B<sub>6</sub>.



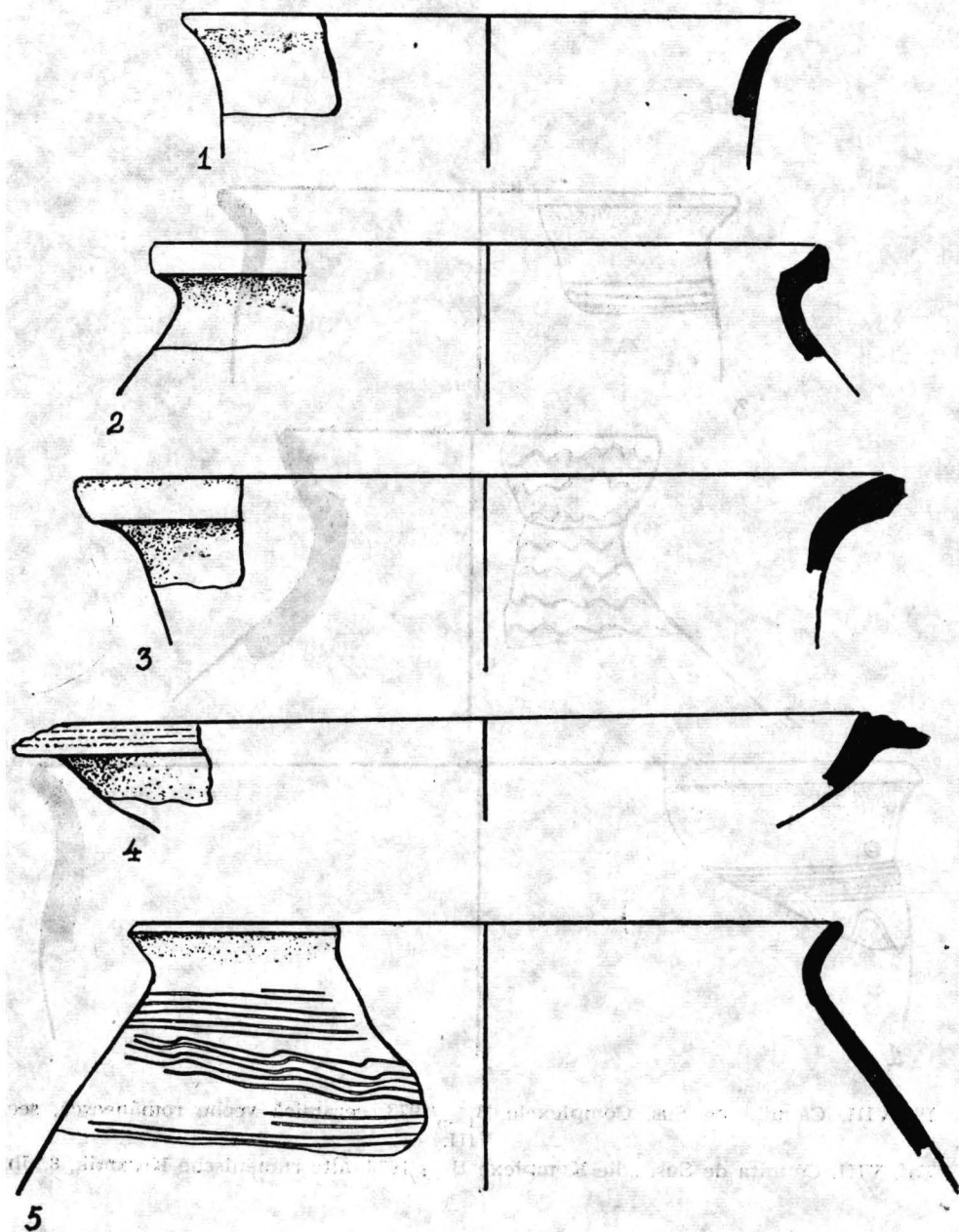
Pl. VII. Căunița de Sus. Planul secțiunilor 27—32 și caseta  $C_1$  cu planul complexelor de locuire  $B_{7-9}$ .

Taf. VII. Căunița de Sus. Plan des Querschnitts 27—32 und die Kasette  $C_1$  mit dem  
<https://biblioteca-digitala.ro>



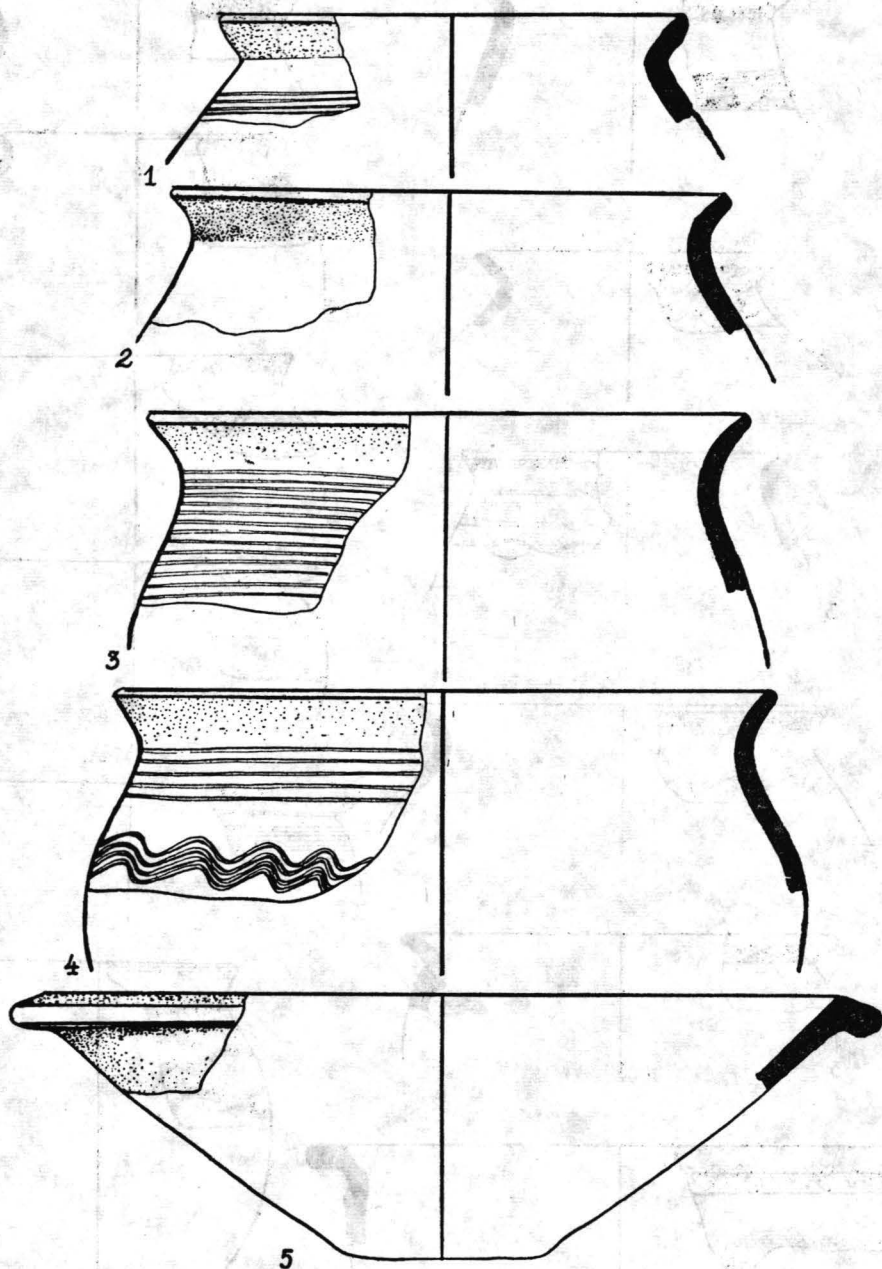
Pl. VIII. Căunița de Sus. Complexele B<sub>1-2</sub>/1973, ceramică veche românească, sec. VIII.

Taf. VIII. Căunița de Sus. „die Komplexe B<sub>1-2</sub>/1973, alte rumänische Keramik, 8. Jh.



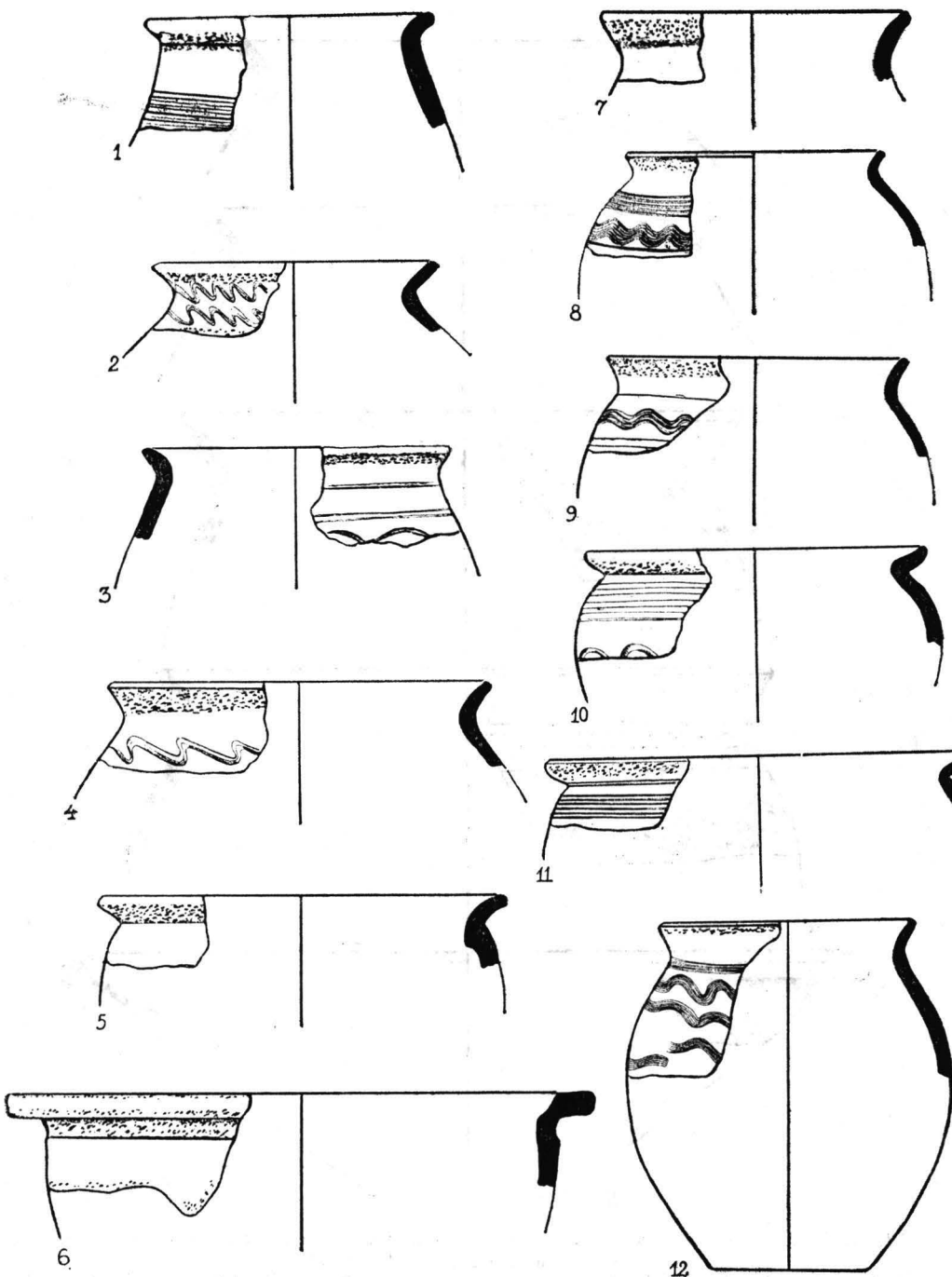
Pl. IX. Căunița de Sus, „groapa romană” 1973, ceramică de epocă romană și ceramică de sec. VIII.

Taf. IX. Căunița de Sus, „die römische Grube”, 1973, Keramik aus der Römerzeit und aus dem 8. Jh.

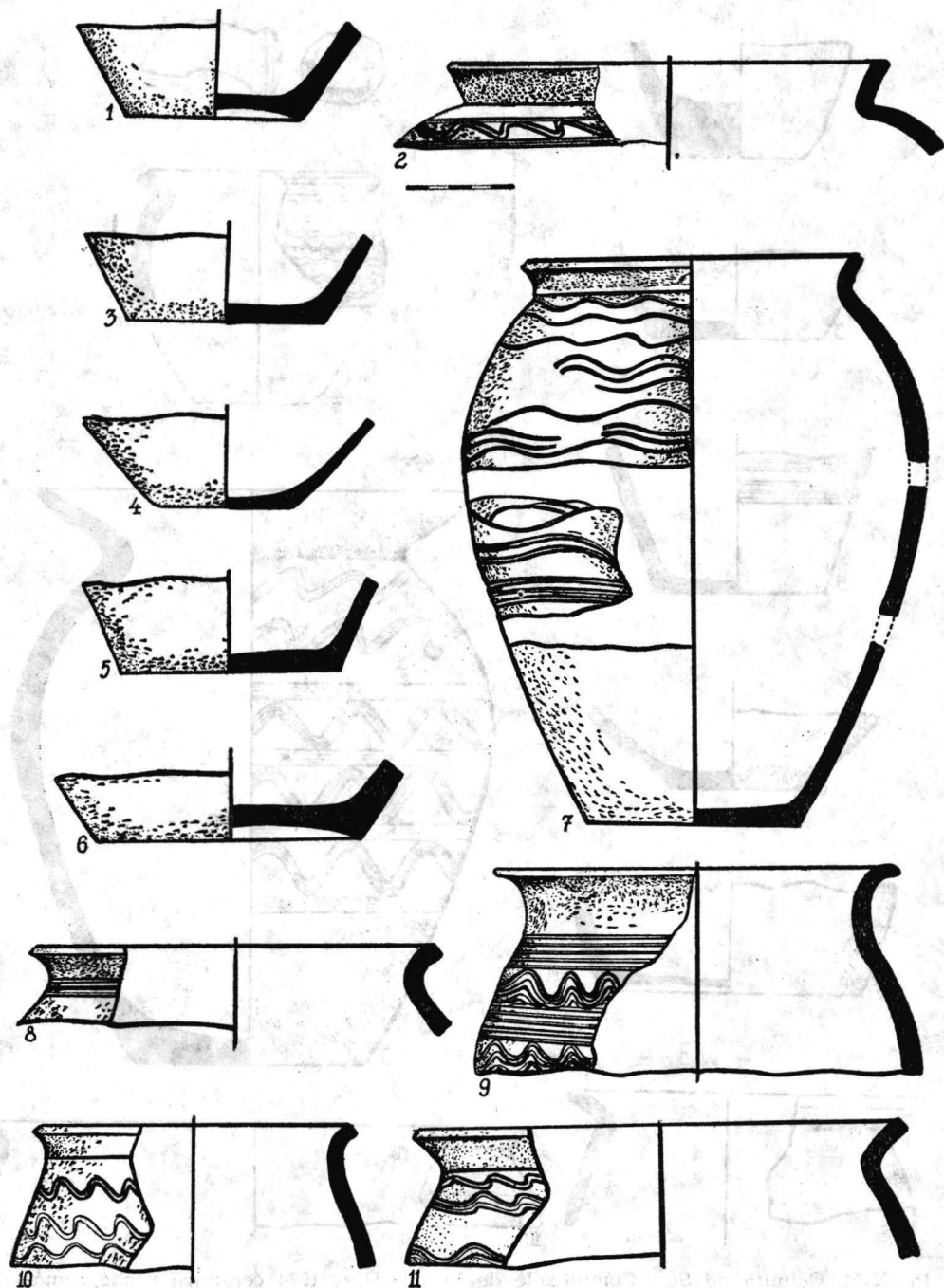


Pl. X. Căunița de Sus, complexul de locuire B<sub>3</sub>; ceramică veche românească (1—4) și de factură romană târzie (5).

Taf. X. Căunița de Sus. Wohnkomplex B<sub>3</sub>; alte rumänische Keramik (1—4) und spät-römische Keramik (5).

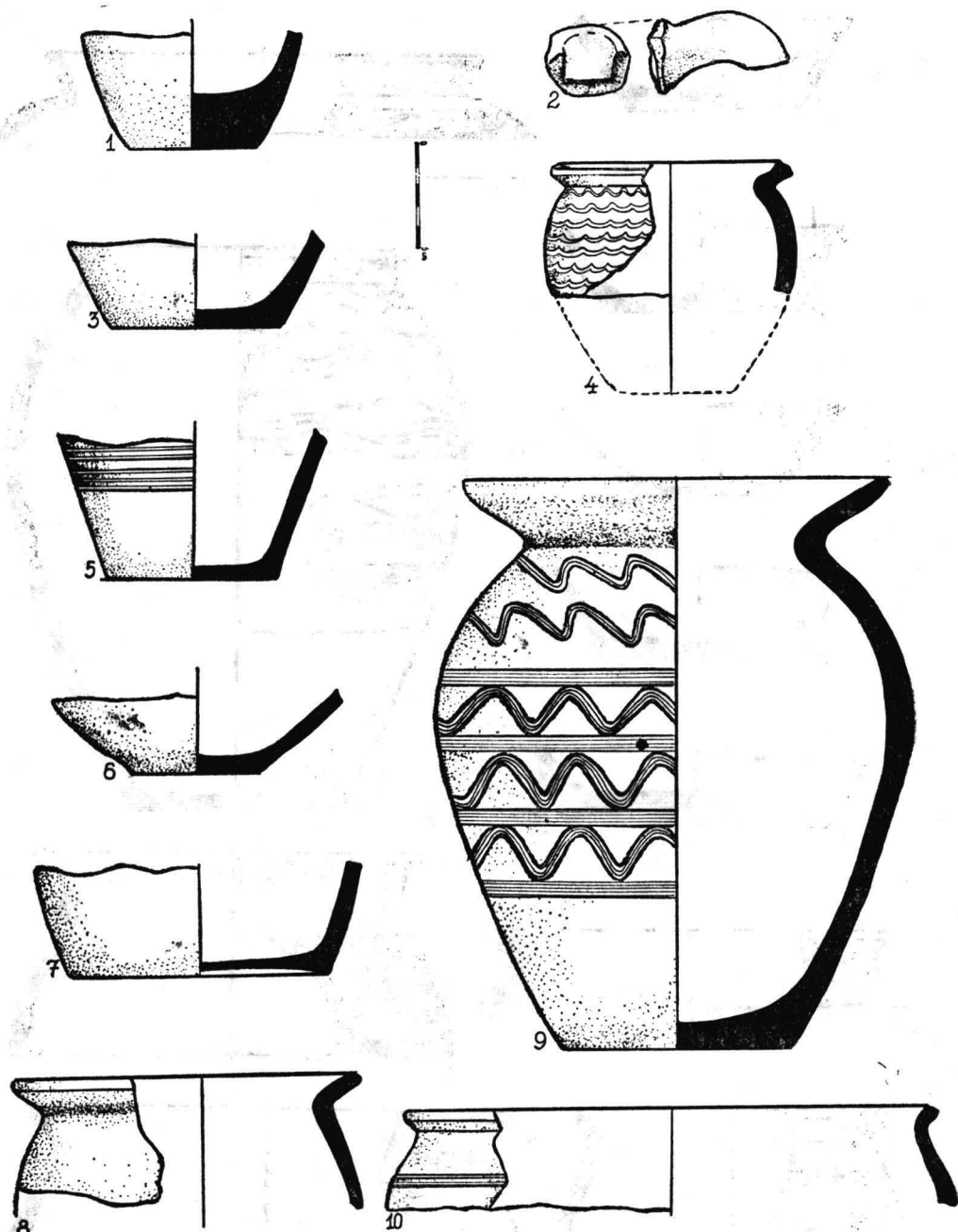


Pl. XI. Căunița de Sus. Complexul de locuire B<sub>4</sub>/1973; ceramică veche românească lucrată cu mîna; a) 3, 7, 8, 12; b) 1, 2, 4—6, 9—11, lucrată la roată (sec. VIII), Taf. XI. Căunița de Sus. Wohnkomplex B<sub>4</sub>/1973, alte rumänische handbearbeitete Keramik a) 3, 7, 8, 12; b) 1, 2, 4—6, 9—11, mit dem Rad gearbeitete Keramik (8. Jh.).



Pl. XII. Căunița de Sus. Complexele de locuire B<sub>5-6</sub>/1974 ceramică veche românească (sec. VIII).

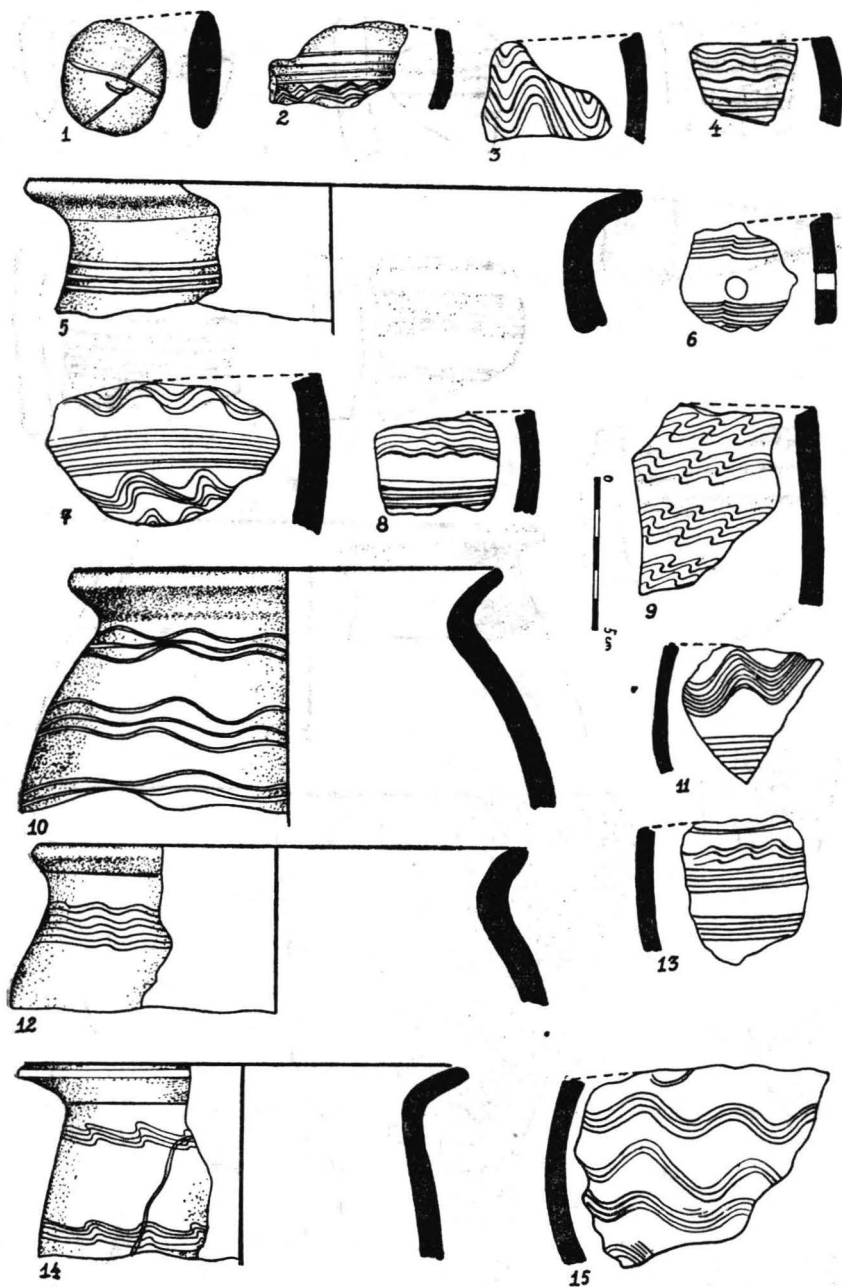
Taf. XII. Căunița de Sus. Die Wohnkomplexe B<sub>5-6</sub>/1974; alte rumänische Keramik (8. Jh.).



Pl. XIII. Căunița de Sus. Complexele de locuire B<sub>5-6</sub>/1974 ceramică veche românească (sec. VIII).

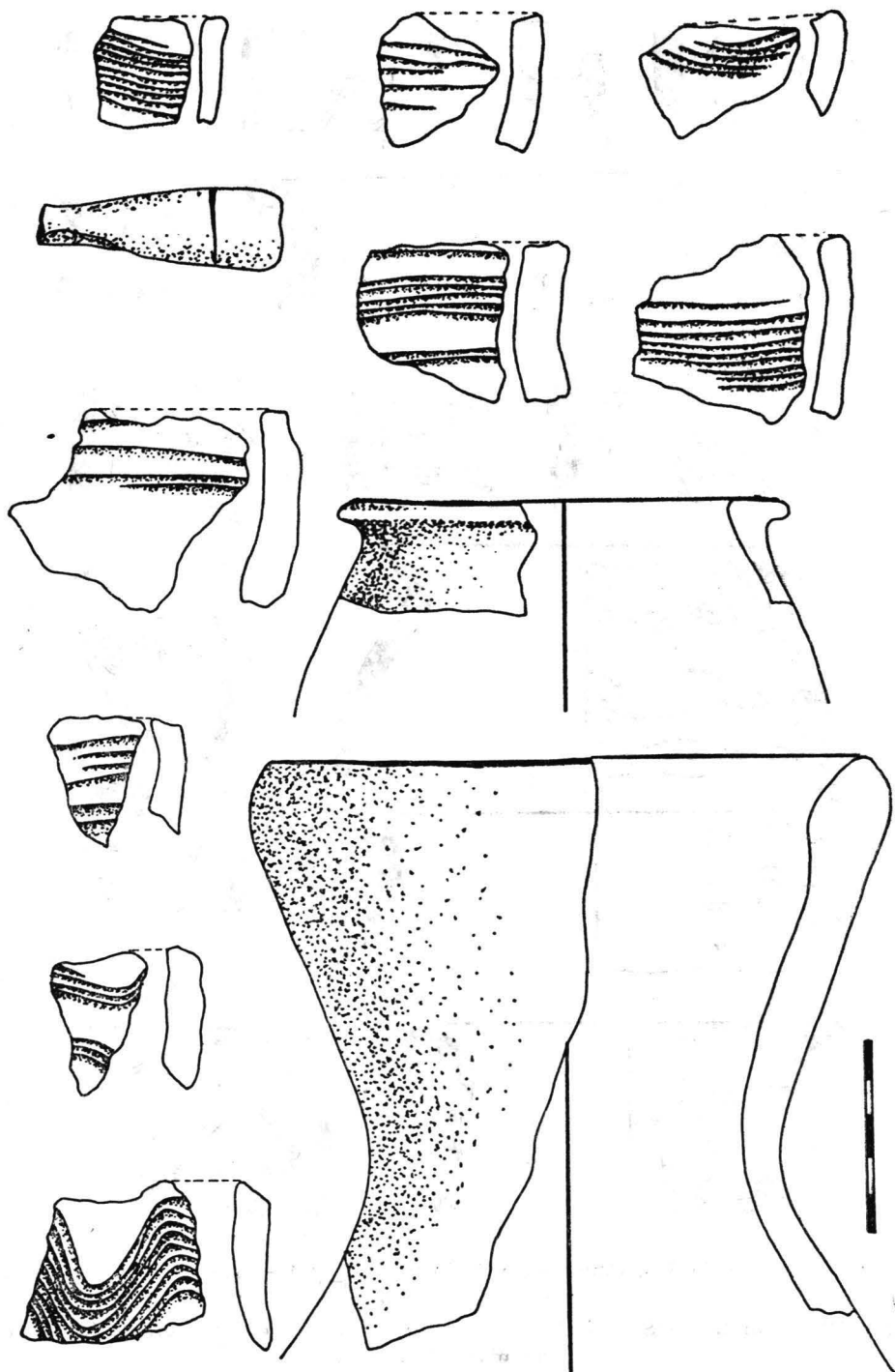
Taf. XIII. Căunița de Sus. Die Wohnkomplexe B<sub>5-6</sub>/1974; alte rumänische Keramik (8. Jh.)





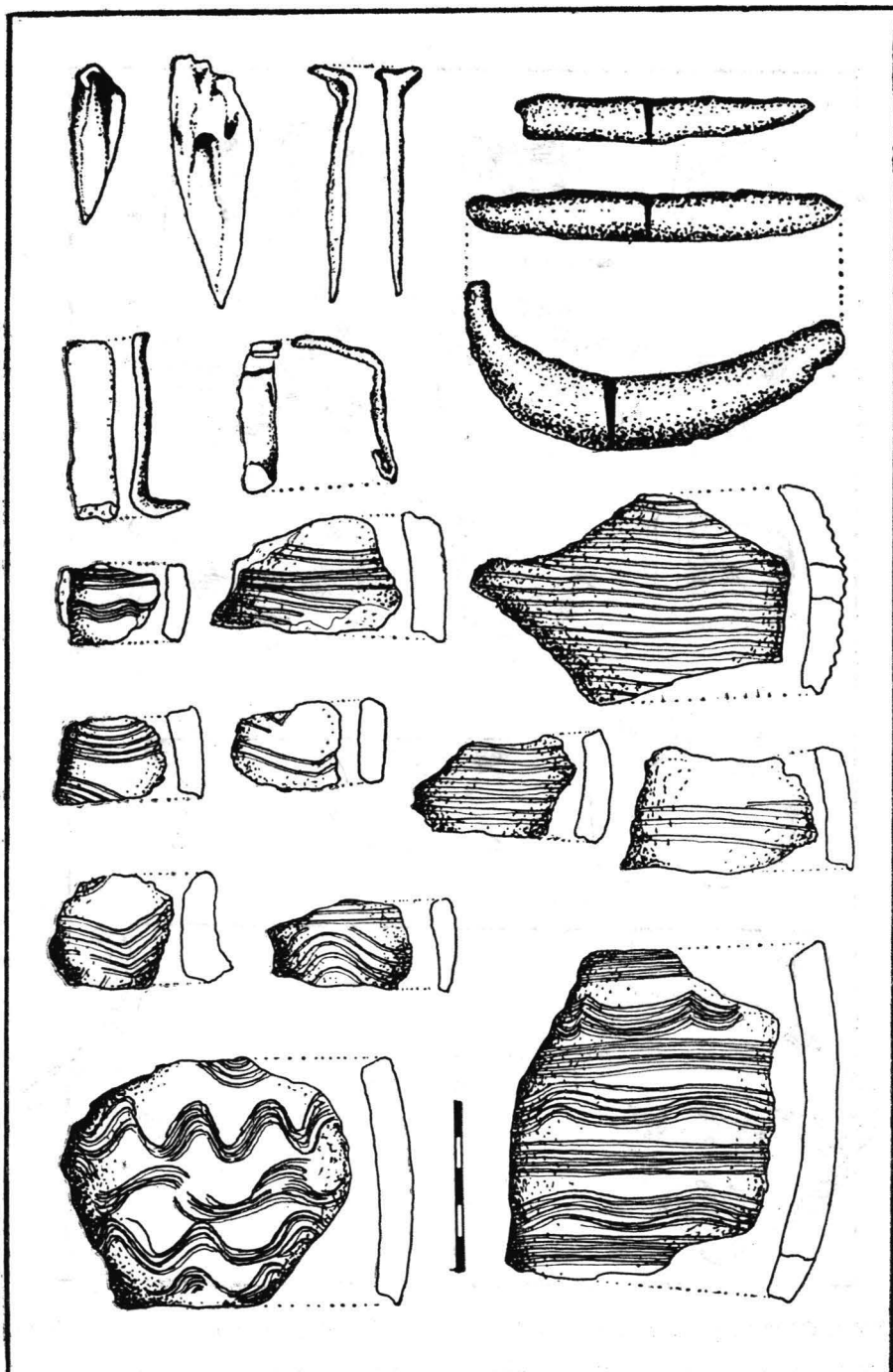
Pl. XIV. Căunița de Sus. Complexele de locuire B<sub>5-6</sub>; 1 — ștampilă de olar; 2—15 — ceramică veche românească.

Taf. XIV. Căunița de Sus. Wohnkomplexe B<sub>5-6</sub>; 1 — Töpfersiegel; 2—15 — alte rumänische Keramik.



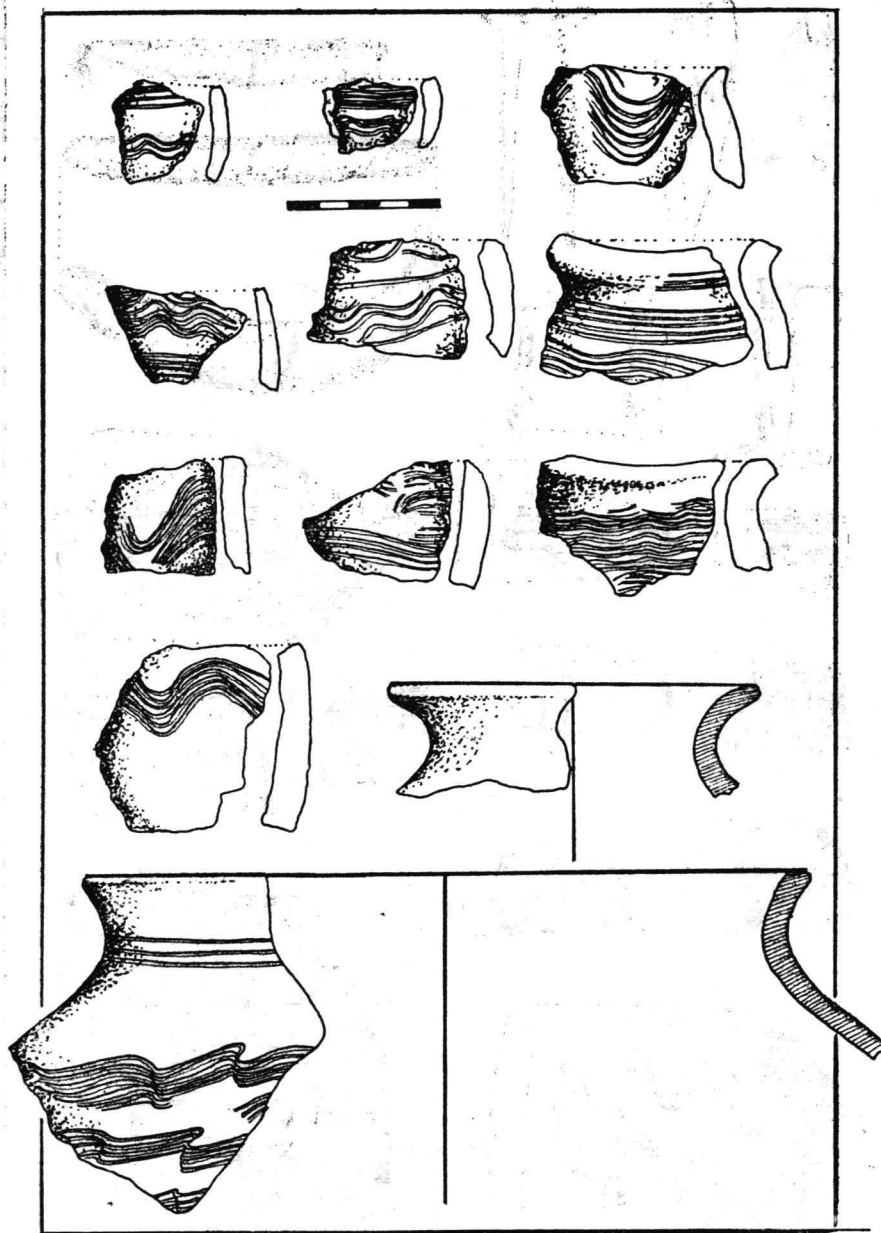
Pl. XV. Căunița de Sus, strat de cultură, ceramică veche românească din secțiunile 28—32.

Taf. XV. Căunița de Sus, Kulturschicht, alte rumänische Keramik aus den Querschnitten 28—32.

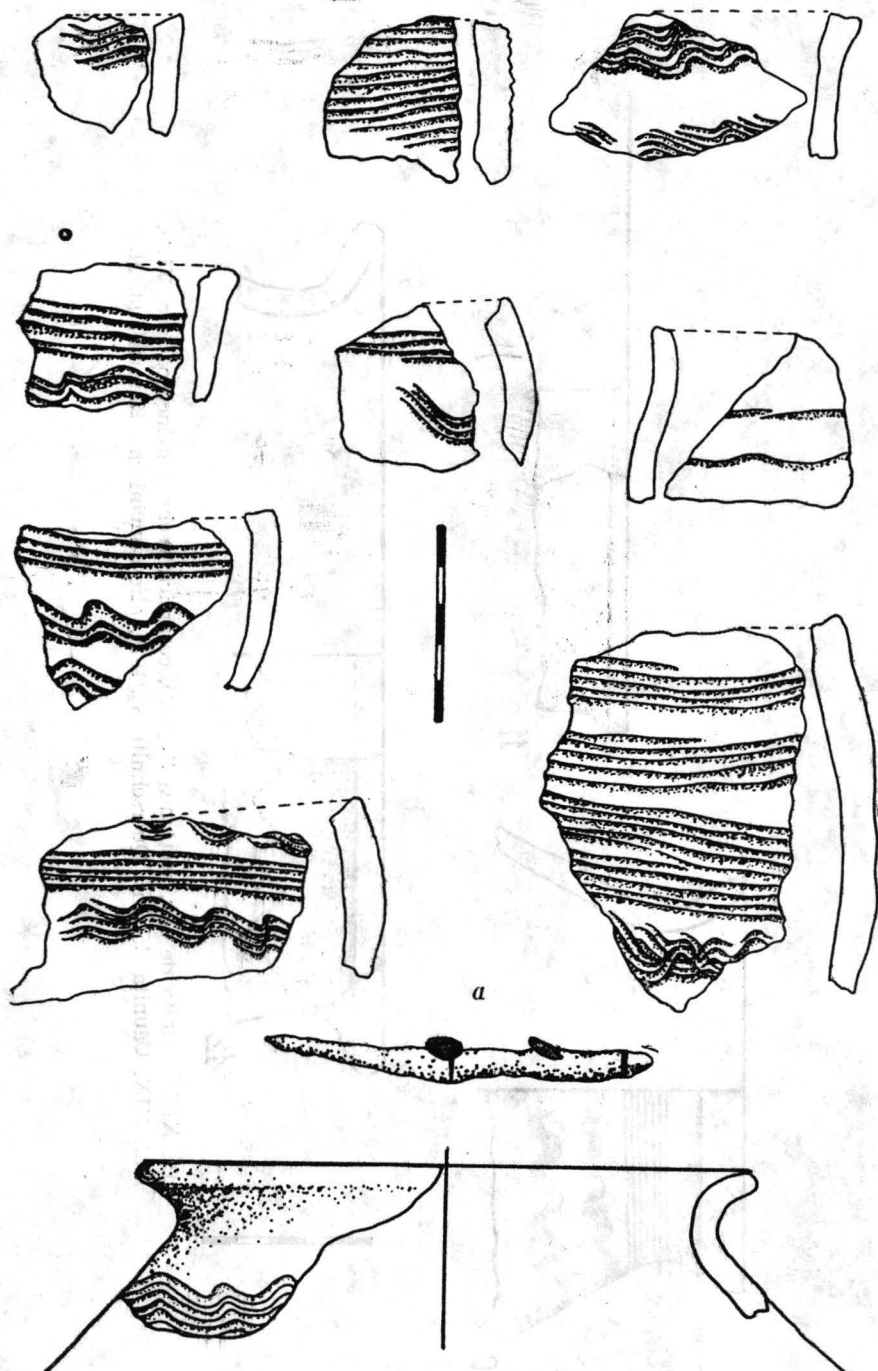


Pl. XVI. Căunița de Sus, complexul de locuire B<sub>7</sub>/1975; împungătoare de os, obiecte de fier, fragmente de ceramică românească (sec. VIII).

Taf. XVI. Căunița de Sus, Wohnkomplex B<sub>7</sub>/1975, Gegenstände aus Knochen, Eisen, Bruchstücke von alter rumänischer Keramik (8. Jh.).

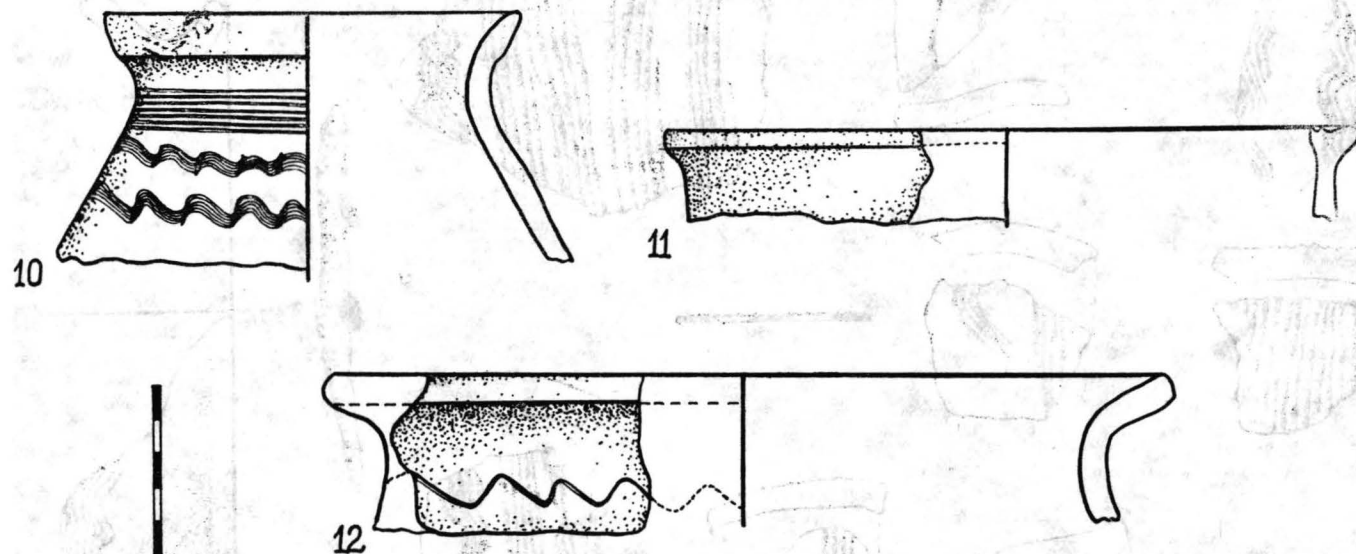


Pl. XVII. Căunița de Sus. Complexul de locuire B<sub>7</sub>/1975, ceramică veche românească (sec. VIII).  
 Taf. XVII. Căunița de Sus, Wohnkomplex B<sub>7</sub>/1975, alte rumänische Keramik (8. Jh.).

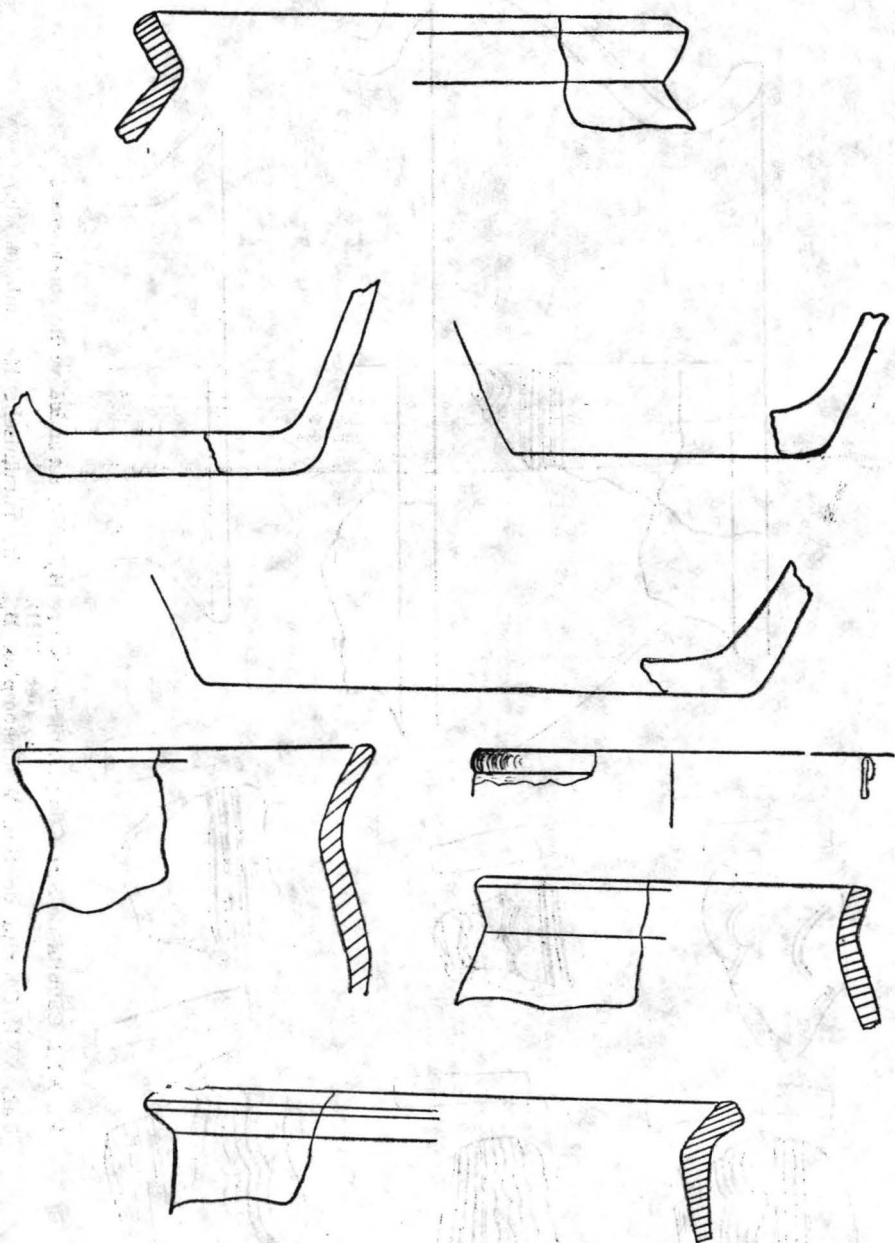


Pl. XVIII. Căunița de Sus. Complexul de locuire B<sub>8</sub>/1975; a) cutit de fier; b) ceramică veche românească (sec. VIII).

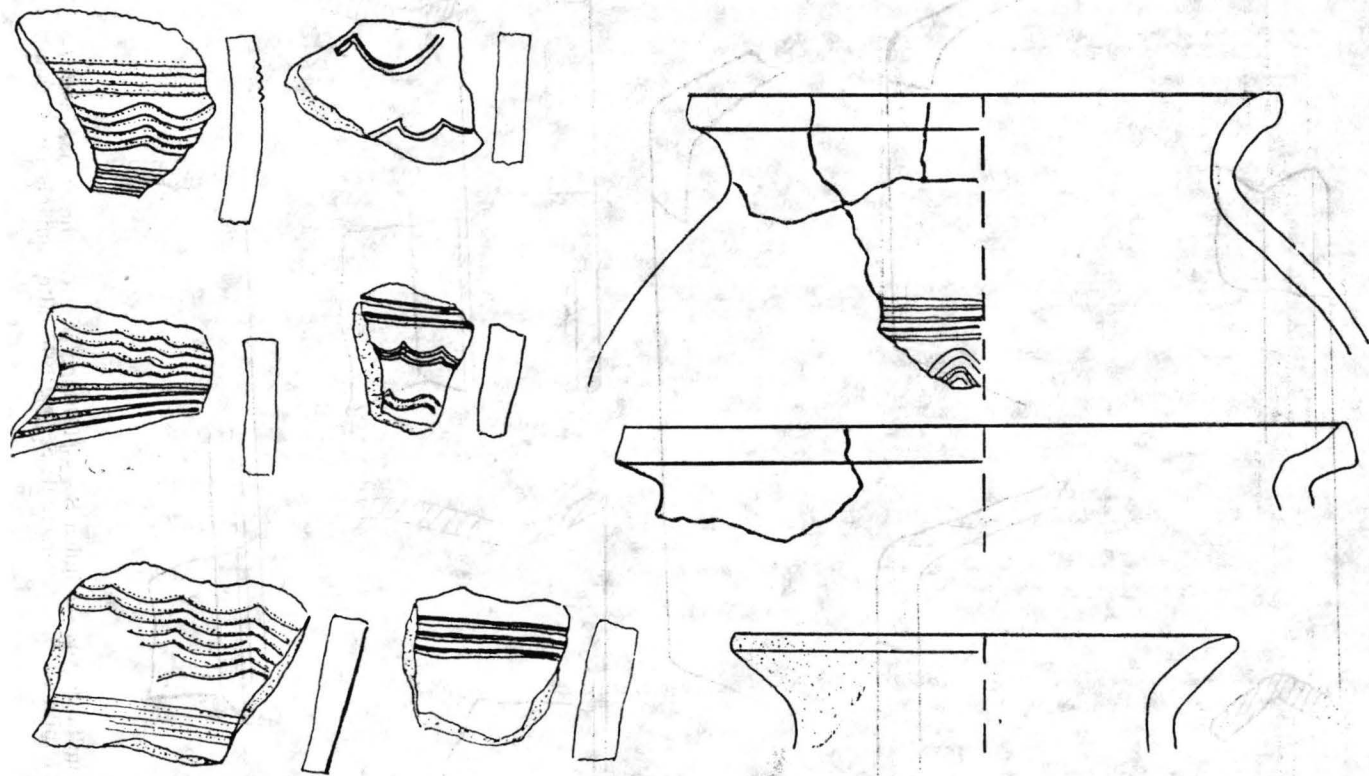
Taf. XVIII. Căunița de Sus, Wohnkomplex B<sub>8</sub>/1975; a) Messer aus Eisen; b) alte Rumänische Gegenstände (8. Jh.).



Pl. XIX. Căunița de Sus, secțiunea S<sub>96</sub>/1976, ceramică veche românească (sec. VIII).  
 Taf. XIX. Căunița de Sus, Querschnitt S<sub>96</sub>/1976, alte rumänische Keramik (8. Jh.).



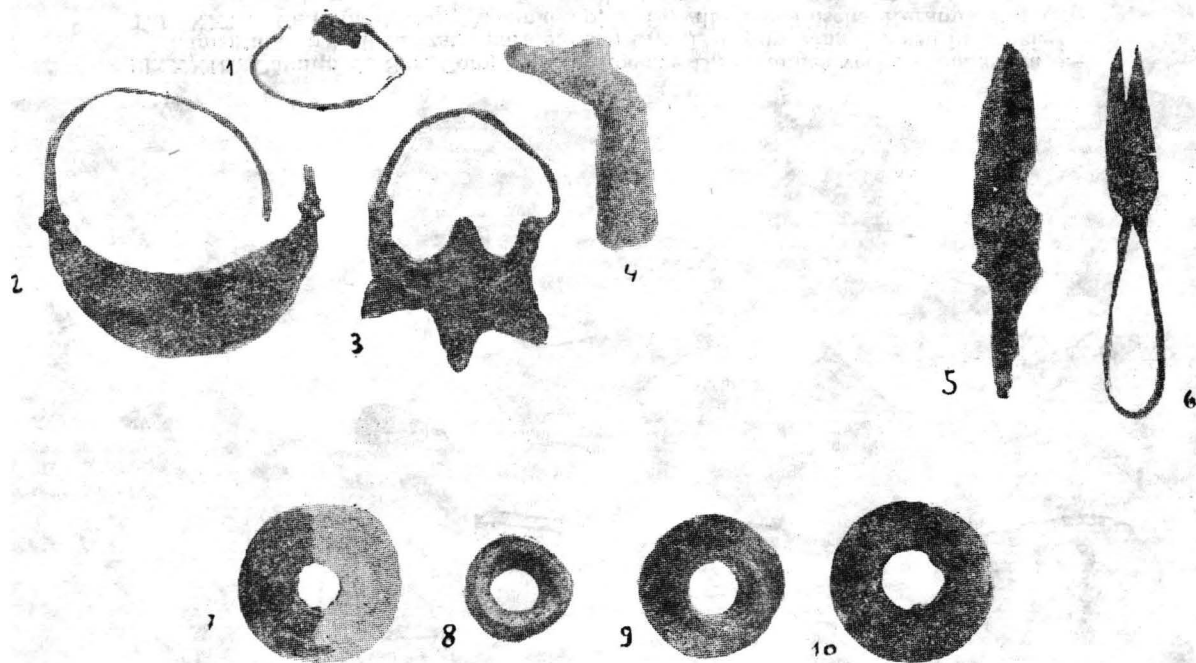
Pl. XX. Căunița de sus secțiunea S<sub>36-37</sub>/1976, ceramică veche românească (sec. VIII).  
 Taf. XX. Căunița de Sus. Querschnitt S<sub>36-37</sub>/1976, alte rumänische Keramik (8. Jh.).



Pl. XXI. Căunița de Sus. Complexul de locuire B<sub>10</sub>/1976, ceramică veche românească (sec. VIII).

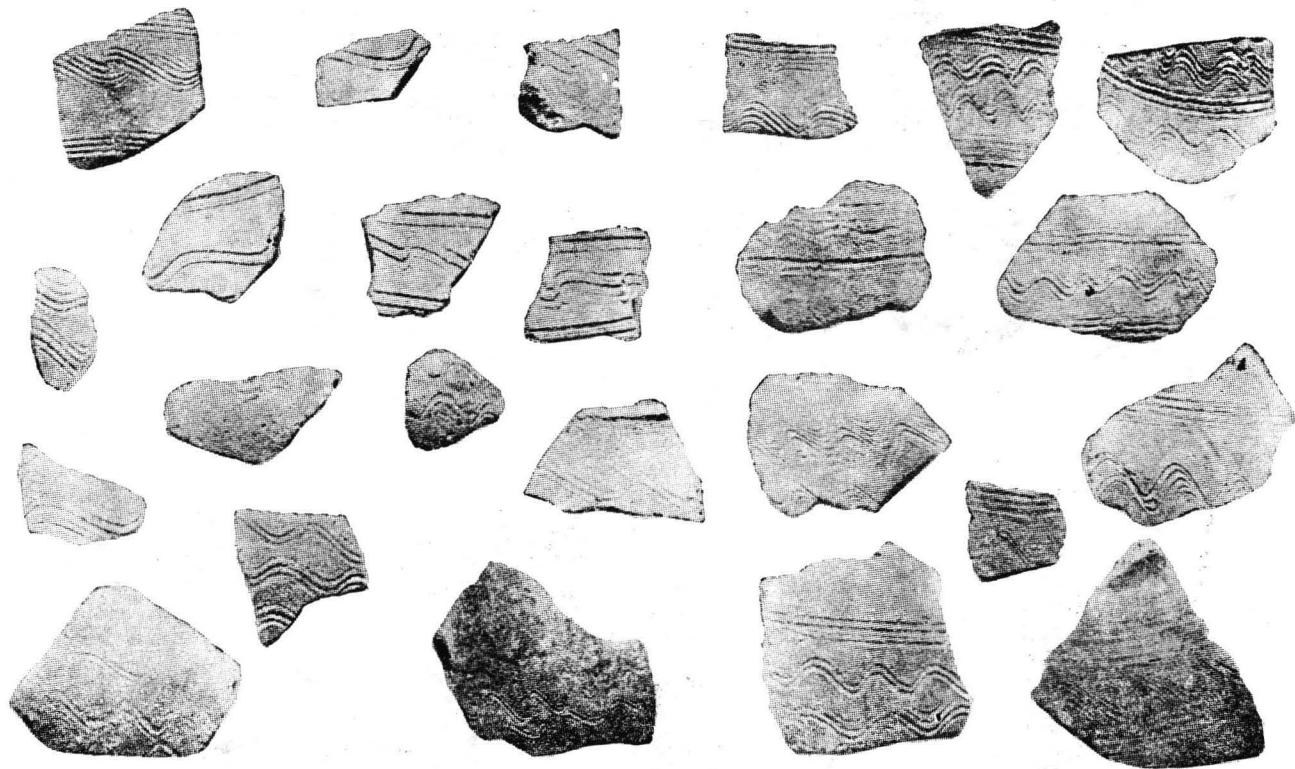
Taf. XXI. Căunița de Sus. Wohnkomplex B<sub>10</sub>, alte rumänische Keramik (8. Jh.)





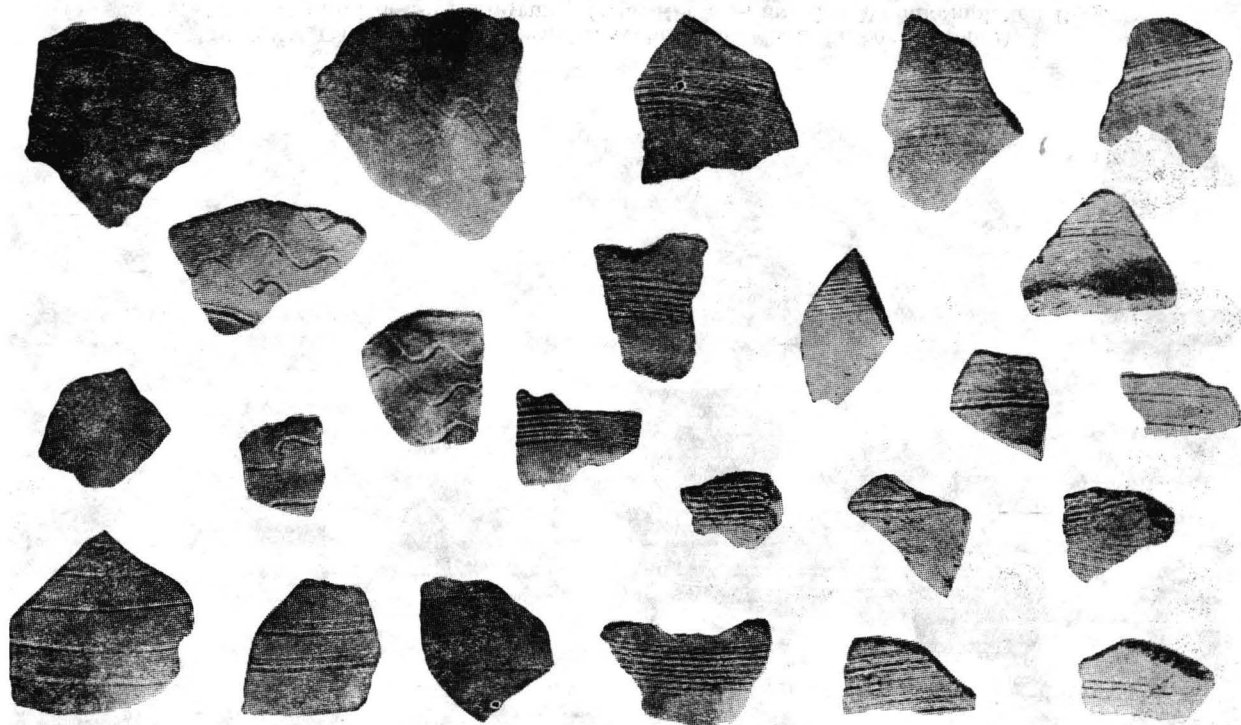
Pl. XXII. Căușița de Sus. Materiale descoperite în complexele de locuire B<sub>1-4</sub>/1973; a) 1, 2, 3, — cercei de factură bizantină; b) — 4 — fragment de brățară din bronz cu capăt zoomorf; c) 5 — vîrf de săgeată în trei muchii; d) 6 — foarfece de tuns oile; 7, 8, 9, 10, — fusaiole de lut.

Taf. XXII. Căușița de Sus. Material das in den Wohnkomplexen B<sub>1-4</sub>/1973 gefunden wurde; a) 1, 2, 3 — Orringe von byzantinischer Art; b) 4 — Armbandteil mit einem zoomorphen Ende; c) 5 — Pfeilspitze mit drei Kanten; d) 6 — Schere zum Schaffellschneiden; e) 7, 8, 9, 10 — Tonfusaiole.



Pl. XXIII. Căunița de Sus. Complexul de locuire B<sub>1</sub>, ceramică veche românească ornamentată cu linii incizate, paralele sau în val, dispuse singular sau în benzi.

Taf. XXIII. Căunița de Sus. Wohnkomplex B<sub>1</sub>, alte rumänische Keramik mit eingeschnitzten parallele oder wellenförmigen Linien geschmückt.

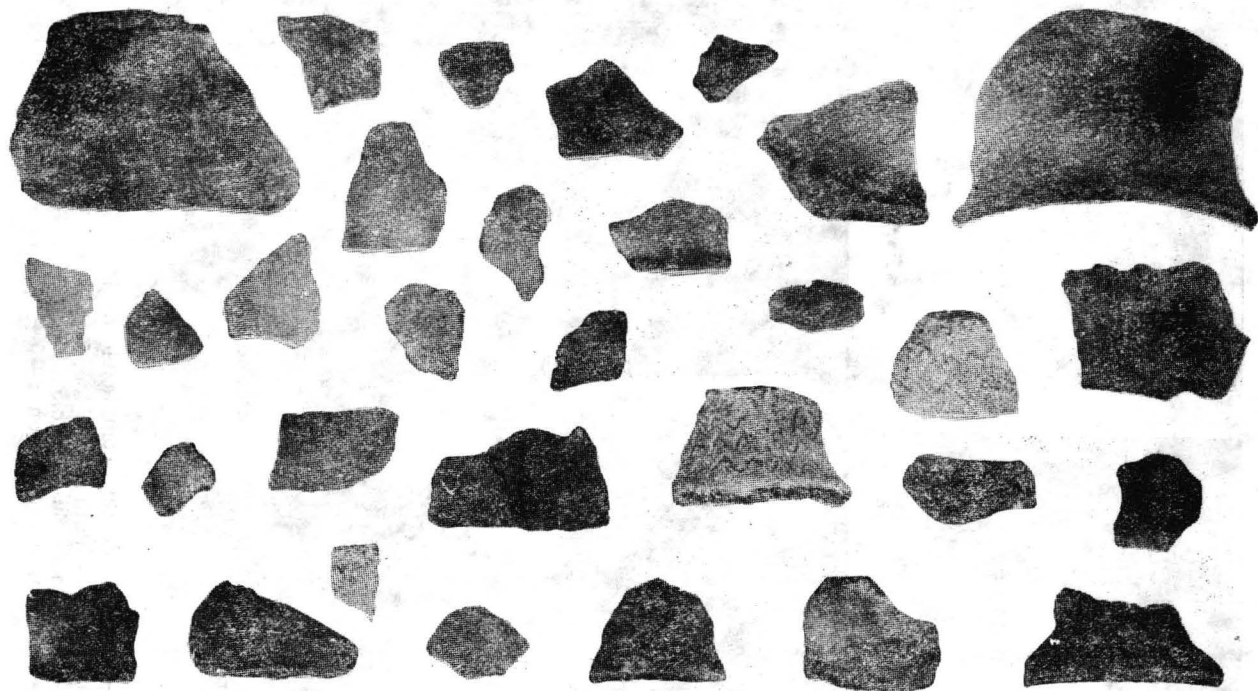


Pl. XXIV. Căunița de Sus, Complexul de locuire B<sub>1</sub>, ceramică veche românească (sec. VIII) cu motive ornamentale.

Taf. XXIV. Căunița de Sus, Wohnkomplex B<sub>1</sub>, alte rumänische Keramik (8. Jh.) mit Schmuckmotiven.



Pl. XXV. Căunița de Sus, ceramică veche românească din complexele B<sub>1-2</sub>.  
Taf. XXV. Căunița de Sus, alte rumänische Keramik aus den Wohnkomplexen B<sub>1-2</sub>.



Pl. XXVI. Căunița de Sus, complexul de locuire B<sub>2</sub>, ceramică veche românească (sec. VIII).

Taf. XXVI. Căunița de Sus, Wohnkomplex B<sub>2</sub>, alte rumänische Keramik (8. Jh.).



1



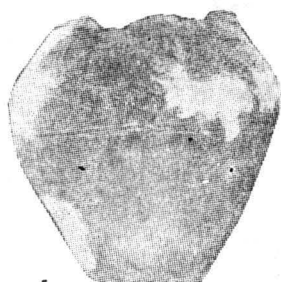
2



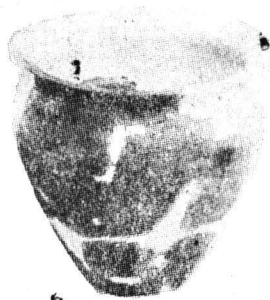
3



4



5



6

Pl. XXVII. 1, 2 — Căunița de Sus, complexele de locuire B<sub>5-6</sub>, detalii din timpul săpăturilor; 3—4 instalații pentru foc; 5—6 vase întregite (sec. VIII).

Taf. XXVII. 1, 2 — Căunița de Sus, Wohnkomplexe B<sub>5-6</sub>; Ansichten aus der Zeit der Ausgrabungen; 3—4 — Feuereinrichtungen; 5—6 — Wiederhergestellte Gefäße (8. Jh).