

DESCOPERIRI NUMISMATICE DIN SUDUL BANATULUI

— V —

Cercetările efectuate în anii 1987—1989 au dus la îmbogățirea reală a patrimoniului numismatic al Muzeului județean de istorie din Reșița, însemnând pe de o parte noi puncte în repertoriul descoperirilor monetare al județului Caraș-Severin și relevând totodată piese rare sau mai deosebite:

A. MONEDE ROMANE

I. **Brebu** (Com. Brebu). În cadrul construcției romane de tip mansio, situată în punctul *Gura Văii*², au mai fost semnalate trei monede:

1. *Tiberius sau Caligula*³

AE; 22 mm; 8,29 g; D

inv. N 1122

2. *Traianus*

AE; 26 mm; 11,45 g; 12; M

BMC, III, 1164, pl. 39/4, Roma, 112—117

inv. N 1170

¹ Repertoriul continuă seria din *Banatica*, VI, 1981, p. 147—150; *Banatica*, VII, 1983, p. 235—237; *SCN*, VIII, 1984, p. 129—136; *Banatica*, VIII, 1985, p. 173—186. Menționăm că deși majoritatea descoperirilor a fost efectuată în anii 1987—1988, am inclus în prezenta cronică și monede semnalate în anii precedenți, dar care au necesitat o perioadă mai îndelungată de restaurare și determinare (de pildă cele de la Divici și Brebu) și de asemenea medalii intrate în colecțiile muzeului reșițean. Detaliile tehnice din lista-catalog sînt prezentate în următoarea ordine: metal; diametru (în mm); greutate (în g); poziția relativă avers-revers în cifre orare; titlul în cazul metalelor prețioase (dorim să aducem pe această cale mulțumiri, inspectorului-experte Maria Firoiu, de la B.N.R. — sucursala Reșița, precum și inginerii Helga Reja de la I.C.M. Reșița); conservarea: B — bună; M — mediocră; D — degradată: av — avers; rv. — revers, M — mormînt: inv. — inventar; D — diametru; gr — grosime.

² O. Bozu, în *Banatica*, VI, 1981 p. 125—136; D. Bălănescu, în *Banatica*, VII, 1983, p. 235—237, I/1).

³ Determinare datorată cercetătorului Eugen Chirilă (Cluj-Napoca).

3. *Traianus*

AE; 26 mm; 7,75 g; 7; D
cf. BMC, III, 879, Roma, 103—111
inv. N 1171

II. **Divici** (com. Pojejena). Săpăturile arheologice întreprinse în ceta-tea daciă, amplasată pe platoul denumit *Grad*⁴, au scos la iveală o singură monedă:

1. *Caligula pentru Germanicus* (pl. I/2)

AE; 28 mm; 11,87 g; 7; M
BMC, I, 74
RIC, I, p. 111/50, an 40.
inv. N 1168

III. **Grădinari** (com. Grădinari). În cursul anului 1986, săpăturile ar-heologice de salvare efectuate în zona aşezării şi cuptoarelor romane⁵ au dezvăluit următoarea monedă:

1. *Gallienus sau Claudius II*

AE; 23 mm; 1,25 g; F.D.
inv. N 1148

IV. **Moldova Veche (oraş Moldova Nouă)**. Din aşezarea romană, situată pe malul Dunării, în zona *Vinograda-Vlaskicrai*⁶, provin un număr de şapte monede:

1. *Hadrianus* (pl. II/2)

AR; 19 mm; 2,91 g; 7; 800‰; B
BMC, III, 417—420, Roma, 119—138
Locuinţa 5 mai departe L, vatră, inv. N 1215

2. *Constantinus I* (pl. II/3)

AE; 17,5 × 19 mm; 2,40 g; 6; B
RIC, VII, p. 509, nr. 95, Thessalonike, 320⁷
L 4; inv. N 1209

TSBVI

3. *Constantius II*

AE; 15 mm; 7; B
RIC, VIII, p. 322, nr. 76, Aquileia, gr. II, 347—348
L 5; inv. N 1214

AQP

⁴ M. Gumă, A. S. Luca, C. Săcărin, în *Banatica*, IX, 1987, p. 199—238. Alături de posibila monedă de la Brebu, un alt exemplar emis de acest împărat mai este semnalat la Gornea-Căuniţa de Sus (cf. N. Gudea, *Aşezări din epoca romană şi ro-mană târzie*, Reşiţa, 1977, p. 33/XII/1.)

⁵ În determinarea acestei monede am primit indicaţii preţioase de la colegul E. Oberländer-Târnoveanu, căruia îi mulţumim şi pe această cale. Săpăturile arheo-logice efectuate la Grădinari sînt conduse de Ovidiu Bozu (comunicare prezentată la colocviul „Forme şi metode de valorificare a descoperirilor rezultate din cercetările arheologice de salvare cu caracter de salvare efectuate în sud-vestul României”, Buzias, 23—24 februarie, 1989; Idem, în *Banatica*, 10, 1990, p. 147—186.

⁶ O. Bozu, G. El Susi, în *Banatica*, IX, 1987, p. 239.

⁷ Conform acestui catalog, grad de raritate 5 — unic.

4. *Constantius II*

AE; 16×14 mm; 6; M

RIC, VIII, p. 363, nr. 183, Siscia, 347—348

L 4; inv. N 1210

ASIS.

5. *Constantius II*

AE; 15×14 mm; 6; D

cf. RIC, VIII, 347—348 (tip Victoriaeddaugg)

L 4; inv. N 1211

6. *Constantius II*

AE; 20 mm; 7; M

RIC, VIII, p. 478/89, gr. II, Nicomedia, 351—355

L 4; inv. N 1212

SMN[A]

7. *Julianus*

AE; 16 mm; 12; M

RIC, VIII, p. 320, nr. 72, Sirmium, 355—361

L 5; inv. N 1213

M

ASIR[M]

Intrucît în aceeași așezare au mai fost descoperite monede⁸, am încercat să conturăm câteva situații statistice (tabelele I/A, B: II, III). Analiza succintă a acestor date⁹ evidențiază câteva caracteristici: a. din punct de vedere al contextului descoperirii (ne referim desigur la complexe surprinse în săpăturile arheologice) cele mai multe monede au fost scoase la iveală în L 4, alături de un bogat material arheologic¹⁰; b. în ceea ce privește repartitia cronologică a monedelor, se observă o concentrare a celor din sec. IV în L 4; c. distribuția pieselor emise în acest secol (tabel III) oferă următoarele concluzii: ierarhia atelierului Sirmium (I), perioada cea mai bine reprezentată este 351—361, urmată de 347—348 și, în sfârșit, un număr de 5 piese emise de Constantius II.

În general, data de emitere a monedelor permite, încadrarea cronologică a așezării (a doua jumătate a sec. III — începutul secolului V, cu maximă înflorire în mijlocul sec. IV)¹². Apariția monedelor din secolul II nu infirmă aceste limite cronologice, deoarece cele două monede *de argint*, descoperite în L 1 și L 5, alături de monede din sec. IV și împreună cu un material ar-

⁸ D. Bălănescu, în *Banatica*, VI. 1981, p. 147, 1/b; Idem. în *Banatica*, VIII. 1985 p. 173, B/II/1.2. Recent au mai fost recuperate în zona săpăturii încă două exemplare, aflate în curs de restaurare, dar care sigur pot fi încadrate în secolul IV (a doua jumătate — tipul FTR și falling horseman).

⁹ Analiza detaliată a monedelor din această așezare este prezentată în comunicarea „Câteva aspecte privind circulația monetară în așezările romane din Valea Dunării — sector Baziaș-Cozla”, Simpozionul Național de Numismatică, Tulcea, 18—19 mai 1989.

¹⁰ O. Bozu, G. El Susi, *op. cit.*, p. 256.

¹¹ La piesele din săpăturile arheologice se adaugă cele recuperate în cursul periegezelor sau cu totul întâmplător. De altfel, întreaga zonă de pe malul Dunării este extrem de bogată în monede din secolul IV (cf. D. Bălănescu, în *Banatica* IX, 1987, p. 275—277, nota 6 cu întreaga bibliografie).

¹² O. Bozu, G. El Susi, *op. cit.*, p. 269.

heologic databil sigur în acest secol (fibule și pieptene biped¹³), constituie încă un exemplu de menținere îndelungată a monedelor romane din metal prețios în circulația perioadelor următoare¹⁴.

V. **Pojejena** (com. Pojejena). Cu prilejul cercetărilor arheologice de la Divici, a fost recuperată o monedă, care se pare că a fost descoperită în hotarul comunei, aparținând probabil vestigiilor romane din zonă¹⁵:

1. *Hadrianus*

AE; 27 mm; 13,01 g; 6; D

posibil BMC, III, 1481, RIC, II, 743, Roma, 128—138

inv. N 1169

VI. **Vărădia** (com. Vărădia). Campania arheologică din anul 1988¹⁶ a dus, printre altele la descoperirea a patru monede din așezarea romană de pe platonul „*Chilii*“¹⁷

1. *Domitianus*¹⁸

AR; 17 mm; 2,51 g; 9; 800‰; B

BMC, II, 222; RIC, II, 186, Roma, 95 (rv.: IMP XXII COS XVII S PPP

inv. N 1412

VII. **Proveniență necunoscută**. Prin intermediul organelor Inspectoratului județean Caraș-Severin al Ministerului de Interne ne-a parvenit o monedă romană:

1. *Domitianus* (pl. I/4)

AR; 18 mm; 3,42 g; 8; 800‰; B

BMC, II, 187; RIC, II, 166, Roma, 92

inv. N 1208

B. MONEDE BIZANTINE ȘI MEDIEVALE

VIII. **Berzovia** (com. Berzovia). Săpăturile arheologice de salvare concentrate în punctul „*Pătruieni*“¹⁹ au scos la lumină o singură monedă:

1. *Ludovic I* (1342—1382)

AR?: 12 mm; F.D.

¹³ *Ibidem*, p. 244—248, p. 246—248, p. 256.

¹⁴ Pentru situații similare din Banat: D. Bălănescu, în *ActaMN*, XIX, 1982, p. 379, nota 8 cu întreaga problemă.

¹⁵ Informație de la colegul Marian Gumă, căruia îi mulțumim și pe această cale.

¹⁶ Săpături arheologice conduse de Eugen Iaroslavschi (Cluj-Napoca) și Ovidiu Bozu (Reșița) cărora le mulțumim pentru că ne-au cedat piesele spre publicare; celelalte monede, foarte degradate, sînt în curs de restaurare, dar pot fi încadrate în sec. I e.n. (inv. N 1413 — N 1414). De fapt, în așezarea romană de la Vărădia — *Chilii* au mai fost descoperite monede de bronz, o parte din ele fiind determinate de Radu Ardevan (Cluj-Napoca) și în momentul recuperării și identificării tuturor monedelor, ele vor fi catalogate în întregime.

¹⁷ E. Iaroslavschi, Gh. Lazarovici, în *ActaMN*, XVI, 1979, p. 452—453.

¹⁸ Pentru determinarea monedei am primit îndrumări de la dr. Gh. Poenaru-Bordea, căruia îi aducem cuvenitele mulțumiri și pe această cale.

¹⁹ Săpături arheologice conduse de Dumitru Țeicu (Reșița). Vezi, în prezentul volum, p. 267—279.

Tabel I.

Repartiția descoperirilor monetare pe complexe (campanii arheologice 1981, 1983, 1982, 1987) — Moldova Veche — Vinograda

Complexe	125—128	161	249—251	320	347—348		351—355		355—361		Neter-minabile	TOTAL
	ADRIANUS	M. AU-RELIUS	T. DE-CIUS	CON-STAN-TIUS I	CONSTANS	CON-STAN-TIUS II	CON-STAN-TIUS II	C. GAL-LUS	CON-STAN-TIUS II	IULIA-NUS	NESI-GURE	
Locuință L 1	—	1 (Roma)	—	—	—	—	—	—	—	—	1	2 (10%)
L 2	—	—	1	—	1	—	—	—	1	—	1	4 (20%)
L 4	—	—	—	1 (Thes-salo-nica)	—	1 — Siscia 1	1 — Ni-come-dia	—	—	—	—	4 (20%)
L 5	1 (Roma)	—	—	—	—	1 — Aquileia	—	—	—	1 — Sir-mium	—	3 (15%)
passimus	—	—	—	—	—	—	—	1 — Con-stantino-polis 1 —	1 — Sir-mium	—	4	7 (35%)
TOTAL	1 (5%)	1 (5%)	1 (5%)	1 (5%)	1 (5%)	3 (15%)	1 (5%)	2 (10%)	2 (10%)	1 (5%)	6 (30%)	20

Repartiția monedelor de secol IV pe ateliere, perioade cronologice și emitenți Moldova Veche — Vinograda (campanii arheologice 1981, 1982, 1987)

ATELIERE	PERIOADE					CRONOLOGICE		NEDETERMINATE	TOTAL
	320	347—348		351—355		355—361			
	CONSTANTINUS I	CONSTANS	CONSTANTIUS II	CONSTANTIUS II	C. GALLUS	CONSTANTIUS II	IULIANUS	SIGUR	
Thessalonica	1 (100)	—	—	—	—	—	—	—	1 (14,28)
Siscia	—	—	1 (100)	—	—	—	—	—	1 (14,28)
Aquileia	—	—	1 (100)	—	—	—	—	—	1 (14,28)
Nicomedia	—	—	—	1 (100)	—	—	—	—	1 (14,28)
Sirmium	—	—	—	—	—	1 (50)	1 (50)	—	2 (28,57)
Constantinopolis	—	—	—	—	1 (100)	—	—	—	1 (14,28)
Neprecizate	—	1 (10)	1 (10)	—	1 (10)	1 (10)	—	6 (60)	10 (56,82)
TOTAL	1 (5,68)	1	3 (17,64)	1 (5,68)	2 (11,76)	2 (11,76)	1 (5,68)	6 (35,29)	17

Unger I, 432
inv. N 1147

IX. Sopotu Vechi (com. Dalboșeț). În cadrul necropolei medievale din punctul *Mîrvilă*²⁰ au fost descoperite patru monede:

1. *Manuil I Comnenul* (1143—1180)
billon; 30 mm; 2,09 g; D; frag.
M 3; inv. N 1410
2. *Isaac II Angelos* (1185—1195)
billon; 30 mm; 2,39 g; 6; M
M 7; inv. N 1411
3. *Kalman* (1096—1116)
AR; 10 mm; 0,06 g; M: frag.
Unger, I, 26; CNH, 43
M23; inv. Nt 1472
4. *Bela III* (1172—1196)
AR; 10 mm; 0,09 g; D: f. frag.
bracteată, Unger, I, 116; CNH, 279
M 25; inv. Nt 1473

X. Proveniență necunoscută

Din colecția Ruziska Francisc²¹ provin patru monede:

UNGARIA

1. *Ferdinand I* (1526—1564) — pl. III/3
AR; 15 mm; 0,55 g; 2; 800‰; B
Unger, 55, Kremnica, 1546
inv. N 1126
- 2—3. *Rudolf II* (1572—1608) pl. III/2, 4
AR; 15 mm; 15 mm; 0,64 g; 0,52 g; 5; 10; 700‰; 800‰; B
Unger, 180, Kremnica, 1584

²⁰ Cercetările arheologice din această necropolă au fost efectuate de către Dumitru Țicu, Ovidiu Bozu (Reșița) cu participarea profesorului Gh. Rancu (Șopotu Vechi). La determinarea monedei nr. 3, ne-a ajutat colegul Țicu, căruia îi mulțumim și pe această cale. Până în prezent, nu au mai fost semnalate monede bizantine în Valea Almăjului, singurele puncte din zonă fiind reprezentate doar de tezaurul de la Bogodintși (monede maghiare și slavone, I. Sabău, în *SCN*, II, 1958, p. 286) și moneda sîrbească din secolul XIII de la Prilipăț (D. Bălănescu, în *SCN*, VIII, 1984, p. 134/27). Monedele maghiare descoperite în necropola recent cercetată constituie de asemenea piese mai rare în repertoriul numismatic medieval al Banatului, astfel doar la Pescari a mai fost semnalată o monedă emisă de Kalman (D. Bălănescu, în *SCN*, VIII, 1984, p. 134/26 c) iar în necropola de la Cuptoare-Cornea a fost descoperită o altă bracteată a lui Bela III, de alt tip însă (D. Bălănescu, în *Banatica*, VIII, 1985, p. 175/4/6). Pentru prezența monedelor lui Bela III în Transilvania, vezi A. M. Velter, în *SCIV*, 39, 1988, 3, p. 259.

²¹ Este vorba de Ruziska Francisc, membru al Societății Numismatice Române — (S.N.R.) secția Reșița, a cărei colecție, achiziționată de muzeu cuprindea și monede romane din secolul IV (D. Bălănescu, în *Banatica* IX, 1987, p. 278—279).

inv. N 1124 — N 1125
ELBING²²

4. *Sigismund I* (1506—1548) — pl. III/1

AR; 23 mm; 1,86 g; 7; 750‰; M
Av. SIGIS·I·REX·PO·DO·POTOCI·PRUSS.
Rv. GROSSVS·CIVITAT·ELBING [K?]. 1535
inv. N 1135

C. FOSTE COLECȚII

Ca rezultat al cercetărilor de teren și al colaborării precizate la pc. A/VII, patrimoniul numismatic al instituției muzeale reșitene a fost completat cu un număr impresionant de monede, unele dintre acestea constituind rarități ori piese de certă valoare documentară. Întrucât acestea au aparținut unor colecții constituite, în prezentarea lor vom păstra structura inițială. De asemenea, majoritatea monedelor, fiind încă în curs de prelucrare, catalogarea lor va fi generală și sumară, semnalându-se doar preliminar importanța lor.

1. Colecția Petre Mihăescu²³

La începutul anului 1988, în patrimoniul Muzeului județean din Reșița a intrat o colecție numismatică bogată (peste 1350 de piese). Din informațiile primite de la ultimul deținător al acesteia²⁴, ea a aparținut lui Petre Mihăescu, inginer agronom din București²⁵, care a adunat cu pasiune și mîgală — așa cum o dovedește raritatea pieselor — diferite monede cu ocazia unor deplasări efectuate în țară și străinătate. Dar, din nefericire, colecția nu a fost însoțită de un anumit inventar și mai ales de precizarea provenienței, date care ar fi sporit neîndoielnic valoarea științifică a monedelor. Că Petre Mihăescu s-a aplecat cîndva cu atenție asupra lor, este un fapt cert, deoarece ele se mai aflau clasificate într-o oarecare ordine, păstrate în cutii pe categorii (romane, bizantine, grecești etc.) dar fără nici o notiță lămuritoare. Mai mult, pe unele exemplare se mai găsesc mici etichete lipite, avînd numere scrise cu tuș (de pildă A 12, 177, etc.) fără să le putem însă descifra.

În urma unei determinări primare, din structura colecției menționăm cîteva tipuri monetare: grecești (bunăoară, Histria — tipul cu roata, mijlocul secolului V î.e.n.; Corinth, cca 350 î.e.n.; Elida, 191—146? î.e.n.; The-

²² În anul 1535 monetăriile regală și respectiv orășenească din acest oraș, sub ocupație suedeză, sînt închise, după reluarea orașului de către polonezi (cf. E. Chirilă, V. Feneșan, în *StComS*, XIII, 1967, p. 202; M. Gumovski, p. 51—52).

²³ În mod detaliat, colecția a fost prezentată în cadrul comunicării de la Simpozionul Național de Numismatică, Deva, mai, 1988.

²⁴ Mulțumim colegilor de la Oficiul județean Caraș-Severin pentru patrimoniul cultural-național, care ne-au ajutat în acțiunea de recuperare a acestei colecții.

²⁵ Încercînd să reconstituim activitatea colecționarului, am reușit deocamdată să-l regăsim în lista membrilor activi ai S.N.R. unde figura cu funcția de director și subdirector general la R.M.S. — București, (cf. *BSNR*, XXIII, 69—72, 1929, p. 58).

spion, 146—27 î.e.n.; Pont-Amisos, 118—63 î.e.n.; Egipt, 169 î.e.n.)²⁶, macedonene (Philip II, Alexandru II, Casandros și Alexandru V — toate exemplare din bronz)²⁷, romane, bizantine, sirbești, poloneze, ungurești, turcești (reține atenția un aspru emis de Orhan, 1324—1362, Pere, 3 pl. IV/1)²⁸, franceze (două monede emise de Ludovic XIV pl. IV/2) și în sfârșit foarte multe monede din epoca modernă și contemporană, reprezentând aproape toate continentele.

Cu câteva excepții, majoritatea pieselor nu prezintă o stare bună de conservare (în mod sigur nu au fost supuse unor operații de conservare-restaurare), stare care să confere valoarea unor așa-zise piese de colecție. De aceea, cel puțin monedele antice și bizantine provin — după părerea noastră — mai degrabă din descoperiri fortuite decât din achiziții ori schimburi.

O altă caracteristică a colecției, care ne-a atras atenție încă din prima fază de prelucrare, este absența unei anumite unități sau tematici. Deși predomină monedele antice și medievale, nici acestea nu urmează o anume clasificare. Numărul mare de monede romane și bizantine (acestea din urmă, împreună cu imitațiile latine și bulgare, conturând o continuitate aproape neîntreruptă din sec. VI—XIII) ne determină să inclinăm spre ipoteza desprinderii lor din tezaur descoperite probabil în zona unde își desfășura activitatea Petre Mihăescu, ca inginer specialist în cultura tutunului²⁹.

În condițiile în care integritatea colecției a fost păstrată de deținătorii ulteriori, frapază de asemenea absența unor anumite categorii monetare, care nu ar fi trebuit să lipsească dintr-o colecție atât de valoroasă: drahme și tetradrahme grecești și macedonene, mai mulți denari romani, taleri ori florini, etc.³⁰. Inexistența monedelor emise de Dyrrhachium, Apollonia, Thassos și Macedonia Prima ne îndreptățește să restrângem aria posibilă a provenienței monedelor din colecția Mihăescu, atenția îndreptându-se spre Dobrogea, unde nu se prea cunosc asemenea descoperiri³¹. Pe deasupra, re-

²⁶ Aducem mulțumiri și pe această cale cercetătorilor Ernest Oberländer-Târnoveanu, Radu Ocheșeanu și Gh. Poenaru-Bordea (București) care ne-au acordat un ajutor prețios în determinarea unor monede.

²⁷ *Ibidem*.

²⁸ Determinări efectuate de cercetătorul Eugen Nicolae (București) căruia îi mulțumim și pe această cale. Pentru raritatea monedei emise de Orhan, vezi E. Nicolae, în *SCN*, IX, 1989, p. 131; 132.

²⁹ Așa cum declara unul din moștenitorii săi, inspecțiile făcute de Petre Mihăescu la plantațiile de tutun i-au furnizat diverse ocazii pentru depistarea celor mai multe din exemplarele colecției. Precizăm însă că unele monede (de pildă cele emise la Elida, Corinth, ori de către Orban) nu au analogii prea multe sau deloc, în descoperirile din România și, deci, ele probabil că nu au participat la o circulație efectivă pe teritoriul pătrii noastre, colectarea lor datorându-se unor achiziții efectuate dincolo de granițele ei.

³⁰ Monedele presupuse a fi absente sînt chiar cele din argint de bună calitate, ori deținătorii ulteriori au putut să afecteze structura inițială a colecției. Cele câteva monede din argint păstrate sînt reprezentate de denari fragmentari, antoninieni, dinari sirbești, ori piese medievale prost păstrate (excepție constituind monedele turcești).

³¹ Thassos și Macedonia Prima: tezaurul (?) de la Măcin și cel de la Hirsova (cf. I. Glodariu, *Relațiile comerciale ale Daciei cu lumea romană și elenistică*, Cluj-Napoca, 1974, p. 260/16, 264/99); Dyrrhachium și Apollonia, câteva descoperiri izolate în nordul Dobrogei și tezaurul de la Isaccea (cf. N. Conovici, în *BSNR*, LXXIX, 131—133, p. 76—77, hartă, pc. 189, 190).

giunea menționată a fost întotdeauna prielnică culturii de tutun, care au constituit obiectul inspecțiilor întreprinse de inginerul agronom, aceste călătorii furnizându-i în schimb majoritatea monedelor romane și bizantine, descoperite în abundență în această zonă. Evident că ipoteza noastră nu se mai poate confirma, deoarece nu cunoaștem nici scopul și nici modalitatea concretă de organizare a colecției.

Cert este că pentru monedele moderne și contemporane, colecționarul a fost preocupat mai mult de aria geografică, aceste monede constituindu-se într-o „adevărată călătorie numismatică”, care reclamă, alături de celelalte piese din colecție, o expoziție și un catalog special. Pe de altă parte, în răstimpul convenit pentru realizarea acestora, poate vom deslăși noi date despre inimosul păstrător de valori numismatice, care a fost Petre Mihaescu.

2. Colecția Buracu Teodor din Anina. Pe lângă monede și medalii din epoca modernă și contemporană, această colecție³² cuprindea și trei piese antice:

1. Tetradrahmă dacică (pl. I/1)

AR; 25×22 mm (pastilă ovală); 14,04 g; 10; 800‰; F.B.
Preda, pl. V/7-av.; 7/5-rv., Tip Rasa, mijlocul sec. III î.e.n.
inv. N 1391

2. Traianus (pl. II/1)

AR; 19 mm; 3,57 g; 7; 800‰; B
BMC, III, 536—540; RIC II, 338, Roma, 112—117
inv. N 1392

3. Constans (?)

AE; 14 mm; 1,40; 6; M; av. tocit
LRBC, I, 1064; 341—346; RIC, VIII, p. 453, nr. 70,
gr. II, 347—348, Constantinopolis
inv. N 1393

Moneda dacică se încadrează în timpul Rasa, de origine traco-getică și care aparține primei faze principale de dezvoltare a monetăriei geto-dacilor³³. Cum nu se cunosc decât un număr de nouă exemplare de acest fel³⁴ și cum nu se poate preciza locul de descoperire a piesei de la Anina³⁵, putem presupune că ea constituie ipotetic o piesă inedită până în prezent, desprinsă din tezaurul eponim.

³² Profesorul Buracu Teodor, urmaș al lui Coriolan Buracu, afirmă că tetradrahma a fost descoperită la Gornea, deci pe malul Dunării. De fapt, monedele de tip Rasa sînt caracteristice zonei balcano-dunărene, locul de emitere fiind totuși în regiunea Dunării de Jos, (cf. C. Preda, *Monedele geto-dacilor*, București, 1973, p. 53) așadar apariția monedei la Gornea pare deocamdată inexplicabilă.

³³ C. Preda, *op. cit.*, p. 53.

³⁴ *Ibidem*, p. 51—52, unde sînt catalogate șapte din piesele cunoscute, la care se menționează și trei monede aflate la Muzeul de istorie din Călărași.

³⁵ Descrierea și detaliile tehnice ale monedei nu corespund cu cele șapte exemplare catalogate (suptanota 34), ceea ce înseamnă că ea nu provine din colecțiile menționate, ajungînd, prezumtiv, apoi la Anina, prin diverse căi. Precizăm că piesa în discuție a fost văzută de cercetătorii Constantin Preda, Radu Ocheșeanu și Alexandru Sășianu, care au confirmat determinarea noastră precum și autenticitatea monedei.

3. Colecția Bosoancă Cezar (Moldova Veche)³⁶. Prin intermediul unor achiziții provin următoarele piese:

1. *Justinianus?* (527—565)

AE; 29 mm; 13,44 g; D
hemifollis, Constantinopol
inv. N 1145, Cozla

2. *Monedă minieră* (pl. IV/4)

MBR, p. 249/3589, dar M pe avers³⁷, cca 1 800?
AE; 23 mm; 6,43 g; M
inv. 1144; mina Florimunda, Moldova Nouă

3. *Medalie: Construirea tunelului de cale ferată Teliu*, 1926

AE; D — 40 mm; gr. — 3 mm; tocită, M; 25,75 g
V. Ciofu, în BSNR, LXXV—LXXVI, 129—130, 1983, p. 393—395,
fig. 2;
MPR, p. 267, modelator Huguénin
inv. N. 1146

4. O colecție din Reșița. Din structura acestei acolecții, cuprinzând 52 de monede de argint³⁸, reține atenția o medalie deosebit de interesantă:

Av. — Bustul lui Napoleon, semiprofil, cu bicorn și uniformă militară, pe piept decorația Legiunea de onoare; lângă fața lui Napoleon, cu litere simple REVILLON

RV. — Scenă de luptă, în centru un cavalerist cu sabie și coif șarjind spre dr., de o parte și alta, oșteni călare; sus st. Napoleon călare, îndreptându-se spre dr., în fața lui patru călăreți cu steag; în centru sus un soare printre nori; jos, pe cerc, în stînga V.M., iar în dreapta REVILLON, ambele cu litere foarte mici

AR; 20 mm; 6,35 g; 800‰; B
inv. Nt 1443 (pl. IV/3).

După cum se poate observa, absența legendei îngreunează identificarea acestei piese, singurele litere care apar pe avers și revers pot fi atribuite numelui gravurului sau modelatorului³⁹ și unei posibile sigle de monetă-

³⁶ Bosoancă Cezar este membru al SNR — secția Reșița și ne-a furnizat informațiile privind locul de descoperire al celor două piese.

³⁷ Sigla M este inedită pînă în prezent, la aceste monede miniere fiind caracteristice literele B și D. Ținem să reamintim că în Transilvania a existat o tradiție a pfenigilor minieri (Bergwerkspfenig) în timpul lui Gabriel Bethlen (1613—1629), Ștefan Bethlen (1630) și Gh. Rákóczi I (1630—1648) — cf. MBR, p. 177/15233; p. 182/1726; p. 187/1903, p. 189/1943, 1943 a; p. 190/1944, 1945 a—c; p. 192/1985, 1986.

³⁸ Monedele din epoca modernă și contemporană din toate colecțiile menționate, vor constitui probabil subiectul unui alt articol. În cronica de față, ne-am propus să semnalăm, alături de piesele antice, doar acele monede ori medalii mai deosebite sau mai puțin cunoscute.

³⁹ Se cunosc mai mulți artiști de școală franceză cu acest nume în secolul al XIX-lea: REVILLON — Aime Jean; Ernest; Georges Jules; Jean Baptiste; Louis Henri; Marie (cf. E. Bénézit, *Dictionnaire critique et documentaire des peintres, sculpteurs, dessinateurs et graveurs*, N.E., 1957, vol. VII p. 197.) Încercăm să considerăm că este vorba mai degrabă despre Révillon Ernest fiul (?) lui Revillon Aime Jean (cf. L. Forrel, *Biographical Dictionary of Medalists*, New York, vol. 5, p. 98).

rie. De aceea, încercînd să interpretăm doar elementele plastice ale medaliai⁴⁰, am luat în considerare decorația de pe pieptul lui Napoleon și reprezentarea soarelui de pe revers. Prin urmare, socotim că medalia a fost emisă numai după anul 1802, mai precis după 1805, referindu-se probabil la bătălia de la Austerlitz (2 decembrie 1805)⁴¹.

DANA BĂLĂNESCU

MÜNZENENTDECKUNGEN AUS DEM SÜDEN DES BANATS (V)

(Zusammenfassung)

Die vorliegende Chronik setzt die Darstellung der Münzentdeckungen aus dem Süden, des Banats fort. Es handelt sich um Münzen die aus archäologischen Forschungen, Schenkungen oder Ankauf stammen.

Die römischen Münzen stammen aus den archäologischen Fundstellen von Brebu (Bau vom Typ „mansio“) — A/I; Divici (dakische befestigte Siedlung) — A/II; Grădinari (römische Siedlung aus dem 3.—4. Jh) — A'III; Moldova Veche (römische Dorfsiedlung aus dem 3.—4. Jh.) — A/IV und die Tabellen I und II; Pojejena (die Umgebung des römischen Castrums) — A'V; Vărădia (römische Siedlung) — A/VI; unbekannte Fundzone — A/VII.

Die mittelalterlichen Münzen fand man in der Siedlung von Berzovia — B/VIII und im Gräberfeld von Sopotu Vechi — B'IX, sowie in der Sammlung Ruzska F. — B/X.

Dazu kommen auch einige interessante Münzen und Medaillen die ursprünglich verschiedenen Sammlungen angehörten:

C.I. Die Sammlung Petre Mihăescu, Mitglied der Rumänischen Numismatischen Gesellschaft zwischen den Jahren 1923—1929, der mit Geduld und Hingabe während In- und Auslandsreisen Münzen gesammelt hat. Wir erwähnen einige Münztypen, aus der Struktur der Sammlung; griechische (beispielsweise Histria, der Typus mit dem Rad, die Mitte des 5. Jh. v.u.Z.; Corinth, um 350 v.u.Z.; Elida,

⁴⁰ Mulțumim colegului Ion Popa de la Muzeul județean din Reșița și elevei Anamaria Obădău (Școala generală nr. 7 din aceeași localitate) care ne-au atras atenția asupra acestor detalii. Pentru descrierea bătăliei de la Austerlitz: A. Castellet, *Napoleon*, Ed. politică, București, 1970, p. 62; M. Neagoe, *Napoleon*, Ed. Meridiane, 1970, p. 18; D. Rosenzweig, *Napoleon*, Ed. enciclopedică și științifică, 1969, p. 100; Gh. Eminescu, *Napoleon Bonaparte*, vol. II, Ed. Academiei R.S.R., 1973, p. 36.

⁴¹ Nu am reușit să regăsim piesa în cataloagele consacrate medaliilor lui Napoleon: E. Babelon, *Les médailles historiques du regne de Napoleon le Grand Empereur*, Paris, 1912, cu întreaga bibliografie la p. 17—18; J. Babelon, *La médaille et les médailleurs*, Paris, 1927; *Les Médailles de la Révolution française et les Médailles de l'Empire français et de l'Empereur Napoleon*, 1836—1840, seria *Trésors de Numismatique*, 1836, 1840 nu ne-a fost accesibil, doar volumul adițional al acestei serii; Brasseur, *Catalogue de médailles de l'Histoire de Napoleon frappées à la Monnaie de Paris*, 1840. Cum pentru bătălia de la Austerlitz se cunosc alte tipuri de medalii (dintre care cea mai celebră este medalia *Victoriei de la Austerlitz*, 1809, cf. E. Babelon, *op. cit.*, p. 197, pl. XC), iar cei doi posibili gravori Révillon au trăit și au creat mult după domnia lui Napoleon, nu ne rămîne decît să conchidem, în această fază de cercetare, evident neîncheiată, că piesa în discuție a fost bătută cu prilejul comemorării unui anumit număr de ani de la bătălia din 2 decembrie 1805.

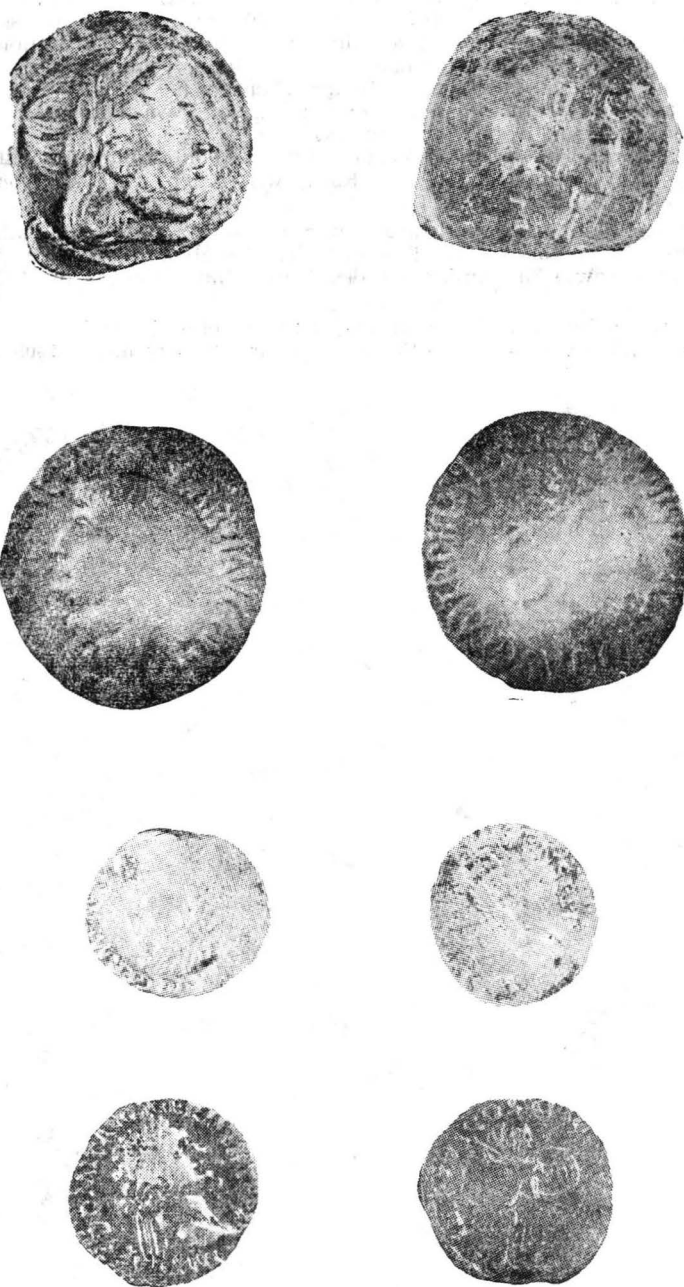
191—146 v.u.Z.; Thespion, 146—27 v.u.Z.; Pont-Amisos, 118—63 v.u.Z.; Ägypten, 169 v.u.Z.); mazedonische, römische, byzantinische, serbische, türkische (hervorragend ein Asper von Orhan geprägt, um 1386), französische (zwei von Ludwig XIV) und sehr viele gegenwärtige Münzen aus fast allen Erdteilen stammend.

Anhand von gewissen Merkmalen der Sammlung, schliesst die Autorin vorläufig, dass die antiken und byzantinischen Münzen aus der Dobrogea stammen können, wo auch die Tabakplantagen existierten, die von Petre Mihăescu, buka-rester Agronomingenieur, inspektiert wurden.

C.2. *Die Sammlung Professor Teodor Buracu von Anina.* Bedeutenswert ist eine dakische Tetradrachme vom Typ Rasa, wahrscheinlich am Donauufer, bei Gornea, entdeckt.

C.3. Aus der Sammlung *Bosoancă Cezar von Moldova Veche*, haben wir ein Hemifollis aus Justinians (?) Zeit, sowie eine Bergbaumünze mit einem unbekannten Signum, sowie die anlässlich des Tunnelbaus von Teliu, 1926, geprägte Medaille.

C.4. Aus einer Reschitzaer Sammlung stammt eine Medaille die sich *wahrscheinlich* auf Napoleons — Austerlitzschlacht vom 2 Dezember 1805 bezieht.



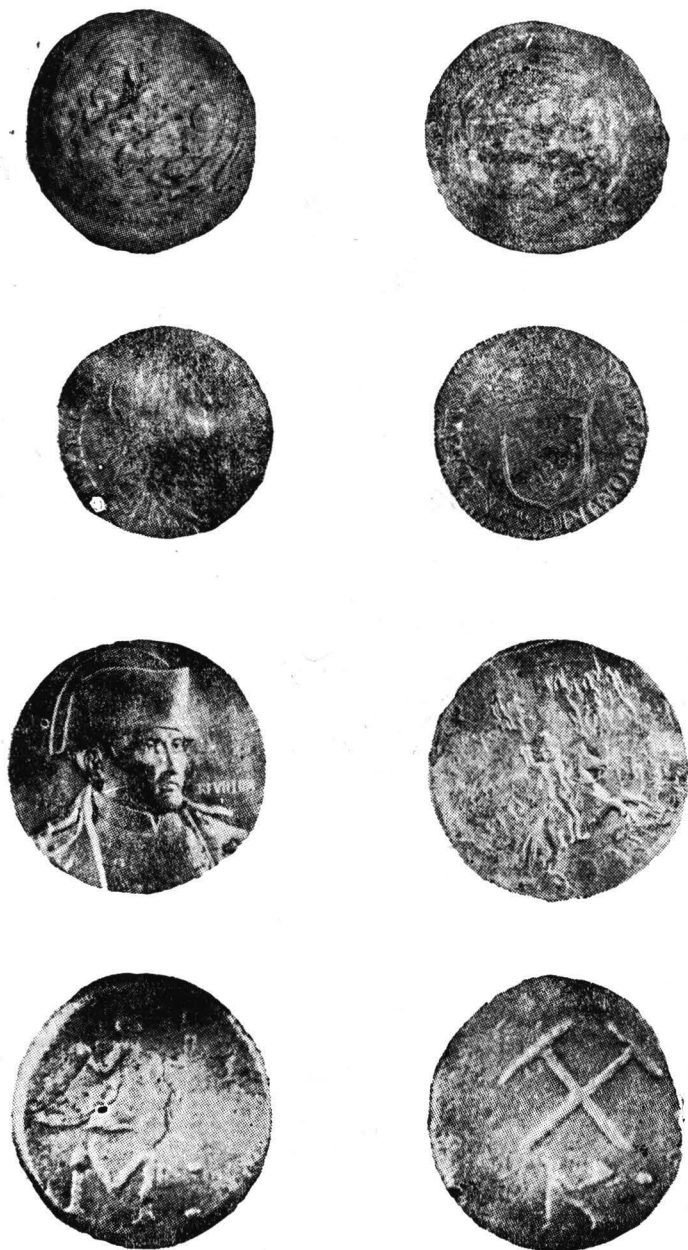
Pl. I: 1. Tetradrahmă dacică de tip Rasa — Anina/Gornea; 2. As Caligula — Brebu; 3—4. Denari Domitianus — Vărădia și proveniență necunoscută.



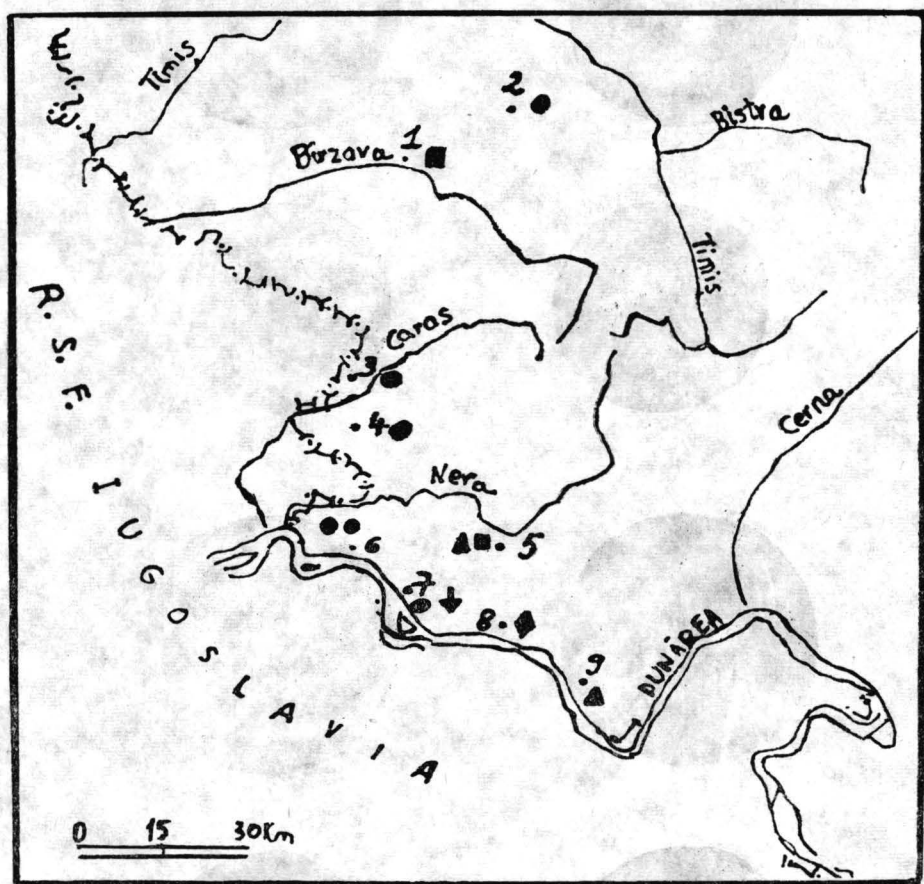
Pl. II: 1. Denar Traianus — Anina/Gornea; 2. Denar Hadrianus — Moldova Veche; 3. Follis Constantinus I — Moldova Veche.



Pl. III: 1. Gros Elbing; 2.4. Dinari Rudolf II, 1584; 3. Dinar Ferdinand I, 1546.
Monede provenite din fosta colecție Ruziska.



Pl. IV: 1. Aspru Orhan — fosta colecție Mihăescu; 2. Monedă Ludovic XIV — fosta colecție Mihăescu; 3. Medalie Napoleon I; 4. Monedă minieră — Moldova Nouă/fosta colecție Bosoancă. Toate piesele sînt mărite de 1,5 ori.



Pl. V: Harta descoperirilor monetare: 1. Berzovia; 2. Brebu; 3. Grădinari; 5. Sopotu Vechi; 6. Pojejena și Divici; 7. Moldova Veche și Moldova Nouă; 8. Gornea; 9. Cozla.

● monede romane; ♦ monede dacice; ■ monede medievale maghiare; ▲ monede bizantine; ↓ monede miniere.