

DOUĂ VASE HALLSTATTIENE DE BRONZ ÎN COLECȚIILE MUZEULUI BANATULUI DIN TIMIȘOARA

În expoziția de bază a muzeului din Timișoara se află două interesante vase de bronz, provenite dintr-o colecție particulară strînsă la începutul secolului nostru în Banat¹. Cele două piese nu au loc precis de descoperire, în registrul inventar al Muzeului Banatului figurînd pentru primul vas „Cîmpia de vest a Banatului, undeva în apropiere de Mureș“, iar pentru cel de-al doilea „Porțile de Fier ale Dunării“. Lipsesc alte informații cu privire la condițiile de descoperire.

I. *Primul vas* (fig. 1), este o ceașcă de bronz avînd o patină verde deschis, oxidată activ. Buza scurtă, ușor înclinată spre exterior; gîtul relativ tronconic cu baza mică în jos; umărul proeminent depășind buza; corpul tronconic. Partea dinspre fund a vasului a fost distrusă. Toarta bandată, fragmentară (fără porțiunea inferioară a ei), a fost fixată pe peretele vasului cu două perechi de nituri conice. Vasul este lipsit de ornamente. Înălțimea, cît s-a mai păstrat, 4,5 cm; diametrul gurii 16 cm; diametrul corpului la umăr 16,4 cm; lățimea tortii 2 cm.

În ceea ce privește schema tipologică și, implicit, încadrarea cronologică, pentru o serie de vase este greu a identifica corespondențe exacte, avînd în vedere faptul că ele nu erau turnate, ci realizate prin ciocănire². În linii generale, această piesă aparține tipului Fuchsstadt, larg răspîndit în Europa Centrală³. Față de exemplarele caracteristice, vasul descoperit

¹ Materialul ne-a fost cedat spre studiu prin amabilitatea lui F. Medeleț. Îndrumările metodologice și sprijinul bibliografic le datorăm lui T. Soroceanu. Folositoare sugestii am primit din partea lui M. Rusu. Tuturor le adresăm și pe această cale mulțumirile noastre.

² Un exemplu sugestiv le oferă situlele de tip Hajduböszörmény, care reprezintă o categorie de vase de metal cea mai bine studiată. Chiar dacă ornamentele sînt identice, dimensiunile diferă. În structurarea lor tipologică trebuie făcute astfel largi concesii. Pentru bibliografie, cf. T. Soroceanu, E. Lakó, în *ActaMP*, V, 1981, p. 149, nr. 1.

³ Pentru generalități, vezi E. Sprockhoff, *Zur Handelsgeschichte der germanischen Bronzezeit*, Berlin, 1930, p. 67—77 (în continuare *Handelsgeschichte*); I. Nestor, în *PZ*, 26, 1935, p. 45 sqq., mai ales p. 53—54; W. A. von Brunn, în *Germania*, 32, 4, 1954, p. 284—293; Idem, *Mittldeutsche Hortfunde der jüngeren Bronzezeit*, Berlin, 1968 (în continuare *Hortfunde*...); H. Thrane, în *ActaArhKob*, 36, 1965 (1966), p. 159—162; Idem, *Europaeiske forbindelser. Bidrag tie studiet af fremmede forbindelser i Danmarks yngre bronzealder (periode IV—V)*, Kobenhavn, 1975, p. 136—137, rezumat lb. engleză p. 258 (în continuarea *Europaeiske*...); T. Soroceanu, E. Lakó, loc. cit., p. 150.

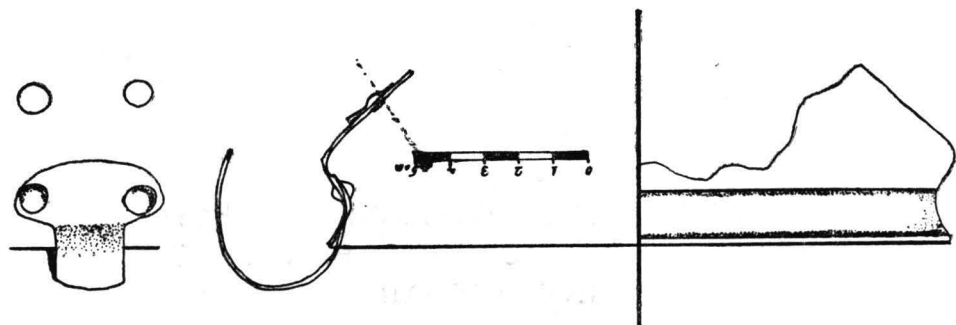


Fig. 1. Cimpia de vest a Banatului. Vas de bronz.

în Banat diferă prin lipsa ornamentelor pe toartă⁴ și buza scurtă care nu depășește umărul vasului⁵. Diametrul mare (16 cm) pare a fi o caracteristică a variantei estice a tipului Fuchsstadt⁶. Analogii mai mult sau mai puțin apropiate le oferă piesele de la Buru⁷, Moigrad⁸, Pișcolt⁹, Sig¹⁰, Sincrăieni I¹¹, ca și cele de la Bavaix¹², Braunsbedra II¹³, Burgsdorf¹⁴, Eysstrup, Fuchsstadt¹⁶, Wollmesheim¹⁷ etc. Din nefericire nu se va putea realiza o hartă corectă de răspindire a acestui tip, atât timp cât nu vor fi

⁴ De obicei torțile vaselor de tip Fuchsstadt sînt ornamentate cu linii incizate paralele. De cele mai multe ori cîte două perechi a două linii: Braunsbedra 2, Bevaix, Pișcolt, Sincrăieni I etc. și mai rar cu cîte două perechi a trei linii: Braunsbedra 2, Burgsdorf. Ornamente mai puțin folosite sînt punctele (Ejstrup), liniile paralele combinate cu semicercuri (Sig) și ornamentul în „brăduț” (Moigrad). Fără ornamente pe toartă cunoaștem doar piesele de la Buru.

⁵ Exemplarele de la Buru constituie singurele analogii și din acest punct de vedere.

⁶ Referitor la varianta estică a tipului Fuchsstadt, cf. Thrane, *Europaeiske...*, p. 136—137, 258. Majoritatea pieselor descoperite în spațiul nostru au dimensiuni mari (oricum mai mari decît cele din Europa Centrală): Moigrad 15,2 cm; Sig 14 cm; Sincrăieni I 18 cm.

⁷ M. Roska, în *Mannus*, 24, 1932, p. 544—547; *ErdRep* (s.v. Borév); Thrane, în *ActaArhKob*, p. 205, nr. 35; M. Petrescu-Dîmbovița, *Depozitele de bronzuri din România*, București, 1977, p. 141, pl. 344/2—3a (în continuare *Depozitele...*).

⁸ I. Nestor, în *PZ*, p. 32—33, fig. 1/3, 3a; M. Petrescu-Dîmbovița, *Depozitele...*, p. 131—132, pl. 311/3—3a, cu o parte din bibliografie; T. Soroceanu, E. Lakó, loc. cit., p. 150, nr. 23, cu completări bibliografice.

⁹ I. Némethi, în *StComSatu Mare*, 2, 1972, p. 115, 117, fig. 2; T. Bader, *Epoca bronzului în nord-vestul Transilvaniei*, București, 1978, p. 89, 210, pl. LXI/7 (în continuare *Epoca bronzului...*); M. Petrescu-Dîmbovița, *Depozitele...*, p. 132, pl. 314/5.

¹⁰ M. Petrescu-Dîmbovița, *Depozitele...*, p. 134, pl. 319/4—5; T. Soroceanu, E. Lakó, loc. cit., p. 146, 150, fig. 6/1—2.

¹¹ L. Zoltai, în *MKE*, III, 1909, p. 136, fig. 8; I. Nestor, în *BerRGK*, 22 1932, p. 136, fig. 29/3; P. Patay, în *DDME*, 1973 (1974), p. 84, fig. 7; M. Petrescu-Dîmbovița, *Depozitele...*, p. 134, pl. 321/12.

¹² Thrane, *Europaeiske...*, p. 136, fig. 80a.

¹³ v. Brunn, *Hortfunde...*, p. 311, fig. 17/1—3.

¹⁴ *Ibidem*, p. 312, pl. 23/2a—b; 24/2a—b.

¹⁵ Thrane, în *ActaArhKob*, p. 159, fug. 1.

¹⁶ Sprockhoff, *Handelsgeschichte...*, p. 67, pl. 10/e.

¹⁷ H. Müller-Karpe, *Beiträge zur Chronologie der Urnenfelderzeit nördlich und südlich der Alpen*, Berlin, 1959, p. 314, pl. 208c (în continuare *Chronologie...*).

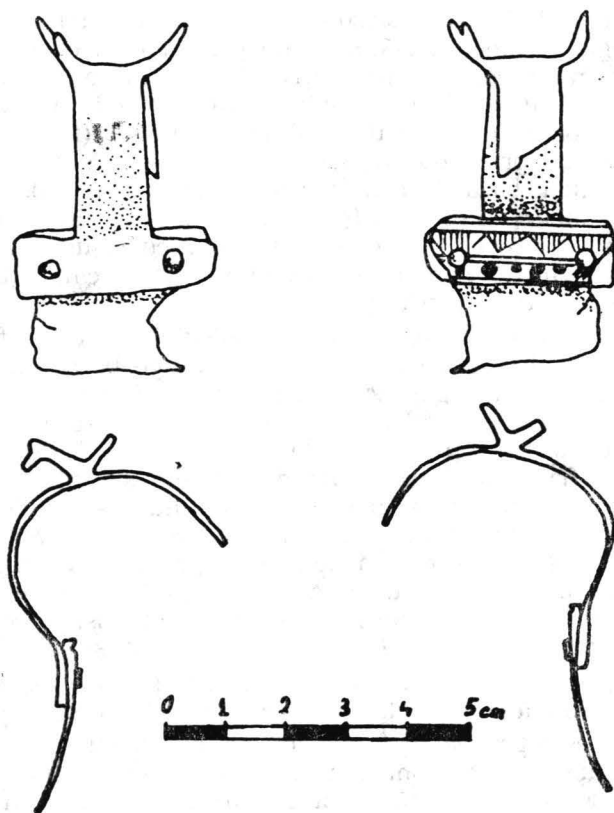


Fig. 2. Clisura Dunării. Vas de bronz.

adunate și analizate toate aceste tipuri de vase¹⁸. În orice caz piesa în discuție pare exemplarul cel mai sudic, din aceeași arie geografică fiind și vasul de la Nagy-Szentes¹⁹ (dacă aparține într-adevăr tipului Fuchsstadt). Având în vedere faptul că vasele de tip Fuchsstadt provin, în general, din morminte (mai cu seamă în Europa Centrală) sau depozite (vezi cele din spațiul nostru), este posibil ca piesa descoperită în Banat să fi aparținut unui depozit, al cărui inventar a fost rătăcit. Ca datare propunem situarea acestui exemplar în perioada HaB₁.

II. *Cel de-al doilea vas* (fig. 2), prin starea sa fragmentară nu poate fi încadrat într-o formă anumită. Probabil că este vorba de o cană sau o ceașcă de dimensiuni mai mici. Din ea se păstrează o mică bucată de buză de care este prinsă o toartă. Patina este de culoare verde, cu reflexe albastrui. Buza prezintă un ornament în două registre: cel superior constă din triunghiuri fin hașurate vertical, delimitate în partea supe-

¹⁸ O încercare la Thrane, în *ActaArchKob*, p. 163, fig. 4; p. 205—206.

¹⁹ J. Hampel, *A bronzkor emlékei Magyarhonban*, III, Budapesta, 1896, pl. CXCI/13; G. Csallány, în *FoliaArch*, 1—2, 1939, p. 62, fig. II/1; H. Müller-Karpe, *Chronologie...*, p. 137, nr. 3, îl consideră de tip Kirkendrup; Thrane, în *ActaArchKob*, p. 205, nr. 27, îl consideră de tip Fuchsstadt. Având în vedere că se păstrează doar buza vasului, este greu a identifica tipul căruia îi aparține.

rioară de două linii incizate orizontale, iar în partea inferioară de alte două linii. Registrul de jos, delimitat de primul prin cele două linii orizontale, are ca motive ornamentale cercuri concentrice mărginite în dreptul niturilor de linii verticale și oblice. Alte două linii orizontale incizate constituie baza ornamentului. Toarta bandată (fragmentară și ea) este prinsă de buză prin două nituri cu capul țesut. Pentru a i se asigura o fixare mai solidă, baza de prindere are o formă aproape dreptunghiulară. În partea superioară a ei a fost ornamentată cu două păsărele, trase din toartă. Una dintre ele are capul rupt, dar cu siguranță avea aceeași formă ca și perechea sa. Înălțimea piesei este de 6 cm, lățimea maximă este de 3,1 cm și lățimea torții este de 1,1 cm.

Încadrarea cronologică și eventual tipologică poate fi făcută, având în vedere caracterul fragmentar al piesei, doar pe baza ornamentelor. În literatura studiată nu am găsit o analogie perfectă, fiind obligați să apelăm la corespondențe secundare. Triunghiurile hașurate apar ca decor, singulare sau combinate, pe o serie de vase de metal²⁰. Pe vasele aparținând tipului Stillfried-Hostomice²¹, triunghiurile hașurate sînt dispuse asemănător cu cele de pe piesa în discuție, lipsind însă al doilea registru compus din mici cercuri concentrice și păsărele trase din toartă. Tot la același tip, baza de prindere a torțiilor este aproximativ dreptunghiulară, oferind o bună analogie pentru piesa noastră. Nu putem încadra cu certitudine vasul pe care îl studiem în tipul Stillfried-Hostomice, dar se pare că orizontul cultural este același.

Cele două păsări miniaturale de pe toartă, suportă o discuție mai amplă, rezolvată în bună măsură de cercetările anterioare²².

Pe baza lor este greu a se face o încadrare cronologică, având în vedere larga răspindire din bronzul mijlociu pînă în epoca dacică, și chiar mai tîrziu²³. Cea mai puternică „explozie“ a acestui ornament se constată în așa-zisa epocă „prescitică“²⁴, cînd pe spații largi din Europa decorul ornitomorf este caracteristic. Realizarea tehnică a celor două păsări de pe toarta vasului descoperit în Banat, sugerează încadrarea lor în ambianța aceleiași perioade. Fără a avea o certitudine, datarea acestui vas în HaB₃-C poate reprezenta un punct de plecare pentru o discuție mai amplă.

²⁰ G. v. Merhart, *FestschriftRGZM*, II, 1952, passim.

²¹ *Ibidem*, p. 19 sqq., pl. 12, 13.

²² Mai ales G. Kossack, *Studien zum Symbolgut der Urnenfelder und Hallstattzeit Mitteleuropas*, Berlin, 1954, p. 45 sqq.; H. Hencken, *Tarquina, villanovans and early etruscans*, în *American School of Prehistoric Research*, Cambridge-Massachusetts, Bul. 23, 1968, vol. II, p. 514 sqq.

²³ Cele mai vechi vase de bronz cu ornamente ornitomorfe par a fi cele din Grecia miceniană, cf. H. Matthäus, în *ArchKor*, 10, 4, 1980, p. 319 sqq.; Idem, în *Studien zur Bronzezeit. Festschrift für W. A. v. Brunn*, Banz, 1981, p. 277 sqq. Alte discuții la P. Schauer, în *JahrbuchRGZM*, 32, 1985, p. 138, fig. 62; E. Moscalu, C. Beda, în *Thraco-Dacica*, IX, 1988, p. 39 sqq.

²⁴ Bibliografia închinată acestei probleme este considerabilă: J. Bouzek, *Graeco-Macedonian Bronzes. (Analysis and chronology)*, Praga, 1974, p. 13 sqq.; E. Kilian, în *PZ*, 50, 75, p. 11 sqq.; T. Kovacs, *Bronzezeitlichen Tradition in der hallstattzeitlichen Kunst Transdanubiens*, în *Die Hallstattkultur. Symposium Steyer*, 1980, Linz, 1981, p. 67–70, fig. 1, 2, urna de la Sütő (în continuare *Tradition...*) H. Parzinger, S. Stegmann-Rajtár, în *PZ*, 63, 1988, p. 168 sqq., vezi vasele de la Nove Košariská, tumulul 2 (fig. 4/8) și 6 (fig. 5/5).

²⁵ F. Medeleț, în *StIstBan*, XIII, 1987, p. 1, sqq.

Nu putem încheia fără a surprinde câteva concluzii. Noul depozit publicat de la Timișoara II²⁵, ca și alte descoperiri²⁶, ridică problema atelierelor itinerante de meșteri bronzari²⁷. Faptul că vasele de metal descoperite în spațiul nostru nu au parametrii tehnici identici și chiar ornamente diferite, cu toate că un prototip a fost avut în vedere, sugerează aceeași ipoteză. Motivele ornamentale, chiar dacă au similitudini în arta regiunii Alpilor, sînt cu certitudine de tradiție mai veche, avîndu-și originea în epoca bronzului²⁸. Fără a fi excluse o serie de influențe, vasele documentate în aria carpatică par mai degrabă artefacte locale, decît produse ale unui centru meșteșugăresc vestic.

FLORIN GOGĂLTAN

ZWEI HALLSTATTZEITLICHE BRONZEGEFÄSSE IN DEN SAMMLUNGEN DES BANATER MUSEUMS VON TIMIȘOARA

(Zusammenfassung)

In der Schausammlung des Temeswarer Museums befinden sich zwei interessante Bronzegefäße die aus einer Privatsammlung stammen. Die zwei Gegenstände haben keinen bestimmten Entdeckungsort; das erste Stück kam irgendwo im NW der Gegend der Eisernen Tores stammt (Abb. 2). Das erste Gefäß (Abb. 1) gehört zum Typus Fuchsstadt und wird aufgrund der Analogien in HaB₁ datiert. Das zweite Gefäß (Abb. 2) kann, seines bruchstückhaften Zustandes wegen, nicht eindeutig einer Form zugeschrieben werden. Möglicherweise gehört es zum Typus Stillfried-Hostomice. Die zwei Vögel, die den Henkel schmücken, weisen auf keine zeitgenössischen Analogien hin. Aufgrund der Ornamente und der technischen Merkmale der zwei Vögel, könnte das Gefäß in HaB₃-C datiert werden.

²⁵ Pe lângă piesele analizate în articolul de la nr. 25, vezi noile descoperiri de la Liubcova-„Țiglărie“, cf. C. Săcărin, în *Banatica*, VIII, 1985, p. 91 sqq.

²⁷ F. Medelet, în *DaciaNS*, XVIII, 1974, p. 100.

²⁸ I. Kovacs, *Tradition...*, p. 65 sqq.