

„Cetatea Neagră” de la Apața (jud. Brașov)

Zsigmond Lóránd BORDI

Direcția Județeană de Cultură Covasna, Sf. Gheorghe
bordi_paraod@gmail.com

Cuvinte cheie: Apața, cetate, turn pentagonal, biserică fortificată

Key words: Apața, castle, pentagonal tower, fortified church

The "Black Castle" from Apața (Brașov County)

ABSTRACT

The ruins of the irregular pentagonal tower from Apața have long been regarded as relics of the keep of a medieval fortress dating from the 14th century.

Field research and resistivity measurements made during 2008, led to the conclusion that those mentioned in the literature are incorrect, ruin were part of a fortified ensemble (probably a church) dating from the 17th century.

Localitatea Apața se găsește în județul Brașov, în partea nordică a Țării Bârsei, fiind situată pe malul stâng, vestic al râului Olt (Fig. 1). La nord de localitate, la stânga drumului care leagă municipiul Brașov de localitatea Augustin, în mijlocul unui teren arabil se înalță ruinele unei construcții din piatră, numită de către localnici Cetatea Neagră (Fig. 2).

Istoria medievală a localității este legată de cea a cetății Bran și a domeniului ei, din care a făcut parte. Deși există un număr relativ mare de informații asupra ei, în special din cursul secolului al XVI-lea, nici unul dintre documente nu menționează fortificația din localitate.

Prima atestare documentară a satului provine de la 15 august 1460, când regele Matia Corvinul o scoate de sub jurisdicția castelanilor cetății Bran, donând-o, împreună cu părți din Baci, Cernatu, Turcheș, Satulung (azi părți componente ale orașului Săcele) lui Simon Forro din Belin și lui Nicolae, fiul lui Mihai din Sf. Gheorghe¹.

În anul 1498, regele Vladislav II (1490-1516) amaneta Brașovului, pe o perioadă de zece ani, cetatea Branului, pentru suma de cinci mii de florini, iar peste doi ani, cu ocazia unui nou împrumut, orașul primea sub jurisdicția sa și satele domeniului cetății (printre care și Apața)².

În diploma din 24 iulie 1500, emisă la cerearea brașovenilor, locuitorii satelor domeniului

Bran sunt scoși de sub jurisdicția voievodului Transilvaniei, fiind incluși în categoria sașilor, cu condiția ca taxele și ridicarea la oaste să se facă conform obiceiului acestora³.

Începând cu această dată, satul apare în permanență în registrele domeniului cetății, plătind dările către aceasta. Într-una dintre însemnări, este consemnată și turnarea unui clopot pentru biserica din localitate, la care a contribuit și cetatea Bran, dând din rezervele sale, în acest scop, cupru în valoare de 3 florini și 45 aspri⁴.

În perioada tulbure de la sfârșitul deceniului trei al secolului al XVI-lea, marcat de luptele pentru tron dintre Ioan Zápolya (1526-1540) și Ferdinand de Habsburg (1526-1564), locuitorii din Apața au încercat să se emancipeze de sub tutela Brașovului, punându-se sub ocrotirea voievodului Moldovei, Petru Rareș (1527-1538, 1541-1546). Ca urmare a acestui fapt, satul a fost devastat și ars în anul 1529 de către părțile beligerante⁵, fiind obligat să plătească Brașovului, în anul 1531, o amendă de 54 de florini și 25 aspri⁶.

Concomitent cu posesiunea brașoveană, părți din localitate au continuat să fie în posesia familiei Forro (Matias Forro, canonic al Capitlului de Alba, și frații acestuia), dreptul de proprietate fiindu-le întărit la 15 iunie 1531 de către regele Ioan I Zápolya⁷.

Posesiunea Brașovului asupra domeniului Bran a durat până în primul deceniu al seco-

lului al XVII-lea, când în conformitate cu punctul 2 din articolul III al Dietei de la Sibiu (1-14 mai 1613)⁸, a fost confiscată, în urma revoltei din anul 1612, condusă de către judele Michael Weiss (1569-1612). Situația a durat până în anul 1615, când în conformitate cu articolul 9 al Dietei de la Cluj (27 septembrie – 13 octombrie), cetatea și domeniul au trecut în patrimoniul fiscalului, sub jurisdicția directă a principilor Transilvaniei⁹.

Brașovul a încercat în mai multe ocazii recuperarea bunurilor pierdute, dar aceasta a avut loc abia după trei decenii și jumătate, când, în timpul domniei principelui Gheorghe Rákóczy II (1648-1660), în conformitate cu diploma de la 29 octombrie 1650, domeniul, cu toate satele sale (printre ele și Apața), a fost cedat orașului pentru suma de 11000 de florini¹⁰.

După această dată, localitatea a făcut parte în permanență dintre satele Țării Bârsei aflate sub jurisdicția directă a judeului de Brașov.

Istoricul cercetării

Cea mai veche referire asupra cetății din Apața provine din cronica preotului brașovean Szeli József (1710-1782), scrisă în jurul anului 1763. În aceasta, bazându-se în special pe tradiția orală, se menționează, că localitatea și Cetatea Neagră au fost întemeiate în jurul anilor 1342-1351, în timpul domniei regelui Ludovic I cel Mare (1342-1382), de către grăniceri din regiunea Săcele¹¹. După trecerea ei în posesia cetății Bran și așezarea aici a unui ordin de călugărițe, localitatea și-a schimbat denumirea în Satul Călugărițelor (în latină *Villa Monachalis*; în maghiară *Apáca*; în germană *Geist*). Datele din cronica lui Szeli au fost preluate de către autorii care s-au ocupat cu problema fortificației, apărând în aproape toate operele, cu sau fără menționarea sursei.

În deceniul opt al secolului la XVIII-lea, Benkő József realiza o descriere sumară a localității, menționând că la nord de sat, în lunca inundabilă a Oltului, există ruinele unei mănăstiri, dărâmate din cauza vechimii, care au fost folosite de către localnici ca loc de refugiu în timp de primejdii¹².

Contemporan cu opera lui Benkő, harta militară executată la ordinul împăratului Iosif I (1780-1790) indică existența unor ruine singuratice, aflate la nord de sat (Fig. 3), care sunt înconjurate de șanțuri umplute cu apă, ce par a face parte dintr-un meandru sau braț mort al Oltului¹³.

În anul 1865, răspunzând la chestionarul lui Pesty Frigyes, locuitorii din Apața menționau că, la nord de localitate, există într-un loc mlăștinos, înconjurat de vechea albie a Oltului, o ruină care se întinde pe o suprafață de 25 de stânjeni pătrați, numită Cetate (*Vár* în original). Pe una dintre laturile acesteia se poate citi inscripția „*Gondviselő Szabo Péter, Biro János, Tempore R. A. Judicis, Joanes Gáspár, Civis Valentinus Kiis, Georgius Czere, Stephanus Kispál, Joanes László, Rector Sch. Martinus P. Kern, A. T. Faber. Hoc O Ris. Heretel Rut. Cementarii Georgius H. R. Sigranos, Jakobus Zsombori, Georgius Török Petrus Szabo, fides helvevide 1658 Pax*”. Menționau totodată și faptul că, în conformitate cu tradiția locală, fortificația a fost construită în timpul invaziei mongole („*tatár-járás*” - în terminologia epocii este vorba de invazia din anul 1241 – n.n.), ca loc de refugiu pentru locuitorii satului¹⁴.

La 1866, Kővári László includea fortificația de la Apața în categoria cetăților comunitare și a bisericilor fortificate. În pasajul referitor la aceasta, menționa existența la sud (sic! – n.n.) de Apața a ruinelor unui „castel”, având curtea năpădită de buruieni și ale cărui ziduri, pe care se pot observa uși și ferestre, se mai păstrează, având o înălțime considerabilă. Privitor la construirea fortificației, amintește tradiția orală, conform căreia fortificația a fost ridicată împotriva năvălirilor otomane și tătar-est, pe vremea când la Apața locuiau numai 32 de familii¹⁵.

În volumul al III-lea al descrierii Ținutului Secuiesc, Orbán Balázs a tratat amplu ruinele de la Apața, a căror vedere a și publicat-o (Fig. 4). Conform descrierii sale, este un turn pentagonal neregulat, cu ziduri groase de 5 picioare (cca. 1,58 m), care se mai păstrează până la înălțimea de 4-5 stânjeni (cca. 7,6-9,5 metri). Orbán a documentat detaliat și inscripțiile de pe ruină. Astfel, pe zidul nord-estic, lung de 12 pași, se găsea inscripția „*Soli Deo Laus Et Gloria*”, pe cel estic de 9 pași, data de 1658, urmată de „*Hoc opus fieri fecerunt cementarii cigraenses Jacobus Sombori, Georg Török, Petrus Szabo*”, respectiv „*Fide sed cui vide*”, iar pe cel sud estic, de 8 pași, „*Tempore Judicis Apa. (Apaciensis) Joanis Gaspar, cives Valentinus Kiis, Georg. Czere, Stef. Kiis pál, Joan László Rec Tor Sch: Martinus p: Csern Apafalvi. Gondviselő Szabó Péter, Biró János*”, respectiv imaginea unui om cu capul în jos și al unui ulcior. Latura sud-vestică a turnului, lungă de 11 pași, era

ruinată aproape complet, în timp ce pe latura vestică, de 12 pași, se putea observa o scară cu boltirea realizată din travertin poros, deasupra căreia se găsește o ușă și singura fereastră a clădirii.

În momentul vizitei lui Orbán, turnul avea trei etaje, dar pe baza observațiilor zidăriei, acesta a considerat că, pe vremuri, construcția avea cel puțin patru nivele.

După părerea cercetătorului, clădirea a fost turnul central (donjonul) de formă pentagonală a unei fortificații de mari dimensiuni, care era apărată la rândul ei pe trei laturi de apele Oltului, iar pe cea de-a patra de un șanț de apărare. Bazându-se pe Cronica lui Szeli, considera că cetatea a fost construită în secolul al XIV-lea, concomitent cu cetatea de la Crizbav (Cetatea Heltuina sau Cetatea Eroilor), fiind ulterior utilizată în vremuri de restriște ca loc de refugiu care, conform tradiției, nu a fost cucerit niciodată¹⁶.

Ulterior, în volumul dedicat Țării Bârsei, Orbán revine încă o dată asupra ruinelor de la Apața. Descrierea și dimensiunile ruinei sunt asemănătoare cu cele din volumul precedent, singura diferență apare la istoricul fortificației, cercetătorul considerând, de această dată, că turnul a fost doar unul dintre elementele de fortificație a unei cetăți de mari dimensiuni, ridicat în secolul al XIV-lea, care a suferit transformări ulterioare (una dintre ele fiind marcată de inscripții) și care a servit ca loc de refugiu¹⁷.

În 1938, fortificația apare încă o dată în literatura de specialitate într-un compendiu al fortificațiilor din secuime, dar acesta din păcate nu este altceva decât reeditarea descrierilor de fortificații ale lui Orbán, fără a aduce informații noi¹⁸.

Începând cu deceniul opt al secolului XX, își fac apariția și primele publicații în limba română, dar caracterul acestora este mai mult de popularizare, în ele fiind transpuse în general cele scrise în urmă cu un secol de către Orbán.

Astfel, din ghidul turistic al județului Brașov aflăm: „*Lîngă Apața, pe drumul spre Ormeniș, se află ruinele unei cetăți datînd din secolul al XIV-lea, de pe vremea regelui Ludovic cel Mare, cetatea avînd un important rol de apărare în timpul năvălirilor tătare*”¹⁹.

După doi ani, a apărut o altă publicație, care tratează mai amplu istoricul cetății, din care aflăm că Cetatea de Apă sau Cetatea Neagră, înconjurată de un lac alimentat de râul Olt, a fost construită între 1342-1351,

pentru apărarea Țării Bârsei împotriva invaziilor și aparținea inițial de cetatea Bran. De la 1500, ea a fost subordonată, sub aspect fiscal și militar, Brașovului.

Turnul de apărare, care se păstrează și astăzi, era înconjurat din trei părți de apele Oltului, iar dintr-o parte de un teren mlăștinos. „*O inscripție în limba latină, care se păstrează pe turn, indică anul 1638 [sic! – n.n.] și câteva nume de oameni. Inscripția atestă și existența unei școli la data respectivă. Sub inscripție se păstrează o frescă*”. Cetatea, în care se adăposteau în vremuri de restriște și locuitorii așezărilor din jur, a fost asediată în numeroase rânduri, dar n-a putut fi cucerită²⁰.

Teodor Octavian Gheorghiu încadra fortificația între cetățile care controlau partea nordică a Țării Bârsei, în perioada când aceasta se afla în posesia Ordinului Teuton²¹. Tot el menționează faptul că, la Apața, înainte de anul 1382, s-a ridicat o reședință nobiliară, din care se păstrează ruina donjonului²².

În 1987, Kiss Gábor include în lucrarea sa despre fortificațiile medievale din Transilvania și fortificația de la Apața. În descrierea sa, cetatea apare ca o fortificație de formă necunoscută, ridicată pe o movilă de mici dimensiuni, care se înalță deasupra mlaștinii din partea nordică a satului. Singurul element de fortificație păstrat este donjonul de formă pătrată [sic! – n.n.], de care se leagă fundațiile zidului de incintă. Amintește faptul că, la sfârșitul secolului al XIX-lea, turnul se păstra în condiții relativ bune, cu zidurile înalte de 20 de metri, respectiv cu laturile de nord, vest și sud păstrate pe lungime de 9 metri, cea de est fiind de doar 7-8 metri. Considera că turnul cu zidurile groase de 1,60-1,80 metri, ridicat din blocuri de piatră fasonate, a avut pe vremuri cel puțin patru etaje. Sunt menționate lacunar și inscripțiile turnului, anul 1658 de pe latura estică, respectiv numele lui Szabó Péter și Bíró János, de pe latura sud-estică [sic! – n.n.], despre care considera că au efectuat renovarea fortificației.

În ceea ce privește ridicarea și funcționarea cetății, considera că aceasta a fost ridicată de către grănicerii secui strămutați aici din zona Săcele, în timpul domniei lui Ludovic cel Mare, fiind probabil distrusă la o dată necunoscută de către una dintre năvălirile otomane. Kiss menționează de asemenea actele de donație din anii 1460 și 1531, considerând, în legătură cu cel dintâi, faptul că ea nu menționează cetatea din cauză că aceasta a continuat să rămână în posesia coroanei²³.

În anul 1995, într-un volum dedicat bisericilor fortificate din Ținutul Secuiesc, era atrasă atenția asupra faptului că turnul de la Apața prezintă analogii cu turnurile de flancare ale bisericilor fortificate. Datorită lipsei cercetării, autorii nu au încercat să facă analogii cu biserica fortificată de la Aita Mare, aflată la cca. 5 km distanță, pe celălalt mal al Oltului, dar au presupus că data de 1658, consemnată de către Orbán, ar trebui să fie anul de construcție a fortificației. Alături de scurta descriere, autorii au oferit și o vedere tridimensională (Fig. 5), respectiv o reconstituire a laturii cu inscripția (Fig. 6)²⁴.

Fortificația nu este menționată nici în repertoriul arheologic al județului Brașov, nici în volumul *Castelareaia Carpatica*, editat de Adrian Andrei Rusu²⁵.

Ultima apariție într-o lucrare de specialitate a fortificației provine din anul 2010. Autorii pun sub semnul întrebării posibilitatea ca fortificația să fie anterioară secolului al XVII-lea, considerând că aceasta a fost un castel de formă pătrată, întărit cu câte un turn poligonal în fiecare dintre colțuri. Inscripția menționată de Orbán este, în opinia lor, ultima informație cu privire la folosirea cetății, care a fost distrusă la o dată necunoscută, și utilizată ulterior de către localnici ca și carieră de piatră²⁶.

De ruine și legende lor, este legat și un obicei local, practicat de Paște, „împușcatul cocoșului”. Conform legendei, în timpul unei invazii tătărești, populația s-a retras în cetate. Invadatorii au pustiit localitatea, dar la retragere au auzit un cântat de cocoș în cetate, locuitorii refugiați fiind astfel descoperiți. Cetatea a fost asediată, iar supraviețuitorii au hotărât drept pedeapsă, împușcarea cocoșului care i-a trădat.

Ruinele n-au beneficiat de o cercetare arheologică de ansamblu până în anul 2008, când consiliul local a inițiat un proiect de renovare și restaurare a ruinelor. În vederea documentării preliminare a proiectului, au fost efectuate cercetări de teren, și s-a realizat o prospecțiune magnetometrică și de rezistivitate a perimetrului sitului, de către drd. Călin Șuteu de la Institutul de Arheologie Sistemică “Iuliu Paul”, din cadrul Universității „1 Decembrie 1918” Alba Iulia.

Descrierea ruinelor

În prezent, singurele vestigii vizibile la suprafață sunt ruinele aflate în stare avansată de degradare a unei construcții de piatră,

un bastion (Fig. 7, 8), care se găsește pe un teren arabil, utilizat intens.

Din bastionul de formă de pentagon neregulat în exterior și hexagon neregulat în interior (Fig. 9), se mai păstrează în prezent doar laturile sudică, lungă de 5,30 m (Fig. 10), estică, lungă de 6 m (Fig. 11), nord-estică, lungă de 7,43 m (Fig. 12) și o porțiune de cca. 2,5 m de pe latura nord-vestică. Zidul, care la bază are grosimea de 1,4 metri a fost ridicat din piatră de carieră și legat cu mortar de calitate superioară. În interiorul turnului, la nivelul fiecărui etaj, zidul formează câte un prag, îngustându-se cu câte 10 cm (Fig. 13). Etajele erau despărțite de planșee de lemn, susținute de câte cinci bârne (cca. 30×28 cm) ale căror capete erau sprijinite în locașuri practice în zidărie (Fig. 14).

Fiecare latură a bastionului a fost dotată cu ambrazuri de tragere, amplasate pe nivelele corespunzătoare fiecărui etaj. Aceste orificii practice în zidărie au avut formă de pană, mai late în interior și mai înguste spre exterior, fiind obturate de o „ușiță” orizontală care se deschidea în jurul unui ax central (Fig. 15).

Pe latura nord-vestică, la 0,50 m de la colț, se poate observa urma demantelată a zidului de incintă, groasă de circa 0,90 m, care este observabilă până la o înălțime de 3,25 m de la nivelul actual al solului (Fig. 16).

Interiorul ruinei este umplut cu dărâmtură până la jumătatea nivelului inferior.

Pe terenul aflat pe latura vestică a ruinei au fost adunate fragmente ceramice lucrate pe roata rapidă, realizate din pastă degresată cu mică și nisip, arse în egală măsură oxidant și reducător, databile pentru secolele XVI-XVII.

În cursul prospecțiunii efectuate în perimetrul ruinei, au fost efectuate măsurători pe zece trasee (Fig. 17), a căror direcție a fost afectată în mare măsură de către culturile agricole din spatele bastionului. În urma acestora (Fig. 18), s-a putut constata că în perimetru există mai multe aglomerări de piatră, care marchează urme de ziduri sau dărâmtură aflată în subteran. Deosebit de marcante în acest sens au fost urmele de zidărie apărute pe latura vestică a perimetrului cercetat, care par a indica urmele unui bastion cu formă și dimensiuni aproximativ asemănătoare cu cel aflat la suprafață, respectiv o aglomerare cu rezistivitate mare, aflată între cele două obiective care pare a fi urma unei construcții de mari dimensiuni.

Concluzii

În lipsa unor cercetări arheologice propriu-zise, problema fortificației de la Apața este departe de a putea fi considerată rezolvată, totuși, în urma cercetărilor efectuate se pot trage câteva concluzii.

În primul rând, atât forma, cât și modul de fortificare a construcției exclud faptul că aceasta ar fi fost un donjon, părând mai degrabă bastionul sau turnul de flancare a unei fortificații medievale târzii. Urmele de zid de pe latura nord-vestică și denivelările solu-lui din colțul vestic al turnului indică faptul că acesta era legat de un ansamblu mai mare, care pare a fi o incintă fortificată, cu ziduri înalte de cel puțin 3,5-4 metri.

Denivelările terenului din jur și cercetările magnetometrice și de rezistivitate indică existența la nord-vest de turn a unui ansamblu de formă pătrată de cca. 0,8-1 ha, în centrul căreia pare a exista o altă construcție (Fig. 19).

Modul de realizare a ambrazurilor de tra-

gere (asemănător cu cele ale bisericii fortificate de la Prejmer), coroborate cu ceramica recoltată din zona turnului, indică construirea fortificației mai degrabă în secolele XVI-XVII, decât în secolul XIV. Data și inscripțiile menționate de Orbán, ale căror urme se mai pot observa pe alocuri, indică o renovare sau o refacere a ansamblului.

Pe baza datelor de care dispunem în prezent, trebuie presupus că la Apața avem de a face cu vestigiile unei biserici fortificate asemănătoare cu cea de la Aita Mare (Fig. 20), formată dintr-o biserică centrală și turnuri pe colțuri, ridicată probabil în secolul al XVII-lea.

Deocamdată nu dispunem de nicio informație cu privire la distrugerea și abandonarea fortificației, dar aceasta putea avea loc la 1660, în timpul invaziei tătare de pedepsire a Transilvaniei pentru sprijinul acordat principelui Gheorghe Rákóczi II (1648-1660), după Poarta Otomană, sau de evenimentele militare din Țara Bârsei din timpul răscoalei lui Francisc Rákóczi II (1703-1711).

Note / References

1. **Gündisch 1981**, p. 85.
2. **Töröcsvári uradalom ... 1871**, p. 8-9.
3. **Idem**, p. 9-10; Anexa III.
4. **Quellen 1886**, p. 139.
5. **Quellen 1889**, p. 471.
6. **Idem**, p. 469.
7. **Szabó 1876**, p. 23-24.
8. **Szilágyi 1880**, p. 278.
9. **Szilágyi 1881**, p. 281.
10. **Szilágyi 1886**, p. 113-116.
11. **Borcsa 1862**.
12. **Benkő 1999**, II, p. 467.
13. **Iosefinische Landsaufsname**, p. 243.
14. **Csáky 2012**, p. 143.
15. **Kóvári 1866**, p. 247.
16. **Orbán 1868**, p. 19-20.
17. **Orbán 1873**, p. 425-426.
18. **Gaáli 1938**, II, p. 259-263.
19. **Pop, Princz 1974**, p. 180.
20. **Petraru, Catrina 1976**, p. 85.
21. **Gheorghiu 1985**, p. 54.
22. **Ibidem**, p. 116.
23. **Kiss 1987**, p. 85-86.
24. **Gyöngyössi, Kerny, Sarudy 1995**, p. 56.
25. **Rusu 2005**.
26. **Karczag, Szabó 2010**, p. 51.

Bibliografie / Bibliography

- Benkő 1999**
BENKŐ JÓZSEF, *Transsilvania specialis, Vol. I-II*, (traducere și redactare: Szabó György), București – Cluj-Napoca, 1999.
- Borcsa 1862**
BORCSA MIHÁLY, *Szeli József Krónikája, în Protestáns Egyházi és Iskolai Lap*, Pest, 1862, nr. 41-42.
- Csáky 2012**
PESTY FRIGYES *helynévgyűjteménye 1864–1865. Székelyföld és térsége I.* (Redactor: CSÁKY ÁRPÁD), Budapest – Sepsiszentgyörgy, 2012.
- Gaáli 1938**
GAÁLI ZOLTÁN, *Székely ősvárak, Vol. I-II*, Budapest, 1938.
- Gheorghiu 1985**
TEODOR OCTAVIAN GHEORGHIU, *Arhitectura medievală de apărare din România*, București, Ed. Tehnică, 1985.
- Gündisch 1981**
GUSTAV GÜNDISCH, *Urkundenbuch zur Geschichte der Deutschen in Siebenbürgen, Vol. VI*, București, Ed. Academiei, 1981.

Gyöngyössy, Kerny, Sarudy 1995

GYÖNGYÖSSY JÁNOS, KERNY TERÉZI, SARUDY SEBESTYÉN JÓZSEF, *Székelyföldi vártemplomok*, Budapest, 1995.

Karczag, Szabó 2010

KARCZAG ÁKOS, SZABÓ TIBOR, *Erdély, Partium és a Bánság erődített helyei*, Budapest, 2010.

Kiss 1987

KISS GÁBOR, *Erdélyi várak, várkastélyok*, Budapest, Ed. Panoráma, 1987.

Kövári 1866

KÖVÁRI LÁSZLÓ, *Erdély építészeti emlékei*, Cluj, 1866.

Orbán 1868

ORBÁN BALÁZS, *A Székelyföld leírása történelmi, régészeti, természetrajzi s népismei szempontból. III. Háromszék, Pest*, 1868.

Orbán 1876

ORBÁN BALÁZS, *A Székelyföld leírása történelmi, régészeti, természetrajzi s népismei szempontból. VI. Barcaság*, Budapest, 1876.

Petraru, Catrina 1976

PETRARU ȘTEFAN, CATRINA CONSTANTIN, *Brașovul memorial*, București, 1976.

Pop, Princz 1974

POP SILVIU, PRINCZ ȘTEFAN, *Brașov. Ghid turistic al județului*, București, 1974.

Quellen 1886

Quellen zur Geschichte der Stadt Kronstadt in Siebenbürgen, Vol. I, Brașov, 1886.

Quellen 1889

Quellen zur Geschichte der Stadt Kronstadt in Siebenbürgen, Vol. II, Brașov, 1889.

Rusu 2005

ADRIAN ANDREI RUSU, *Castelarea Carpatica. Fortificații și cetăți din Transilvania și teritoriile învecinate (sec. XIII-XIV)*, Cluj-Napoca, Ed. Mega, 2005.

Szabó 1876

SZABÓ KÁROLY, *Székely Oklevéltár, Vol. II*, Budapest, 1876.

Szilágyi 1880

SZILÁGYI SÁNDOR, *Erdélyi Országgyűlési Emlékek, Vol. VI*, Budapest, 1880.

Szilágyi 1881

SZILÁGYI SÁNDOR, *Erdélyi Országgyűlési Emlékek, Vol. VII*, Budapest, 1881.

Szilágyi 1886

SZILÁGYI SÁNDOR, *Erdélyi Országgyűlési Emlékek, Vol. XI*, Budapest, 1886.

Töröcsvári uradalom ... 1871

A hajdani töröcsvári uradalom jogi állapotjához, Brașov, 1871 (Publicat fără menționarea autorilor).

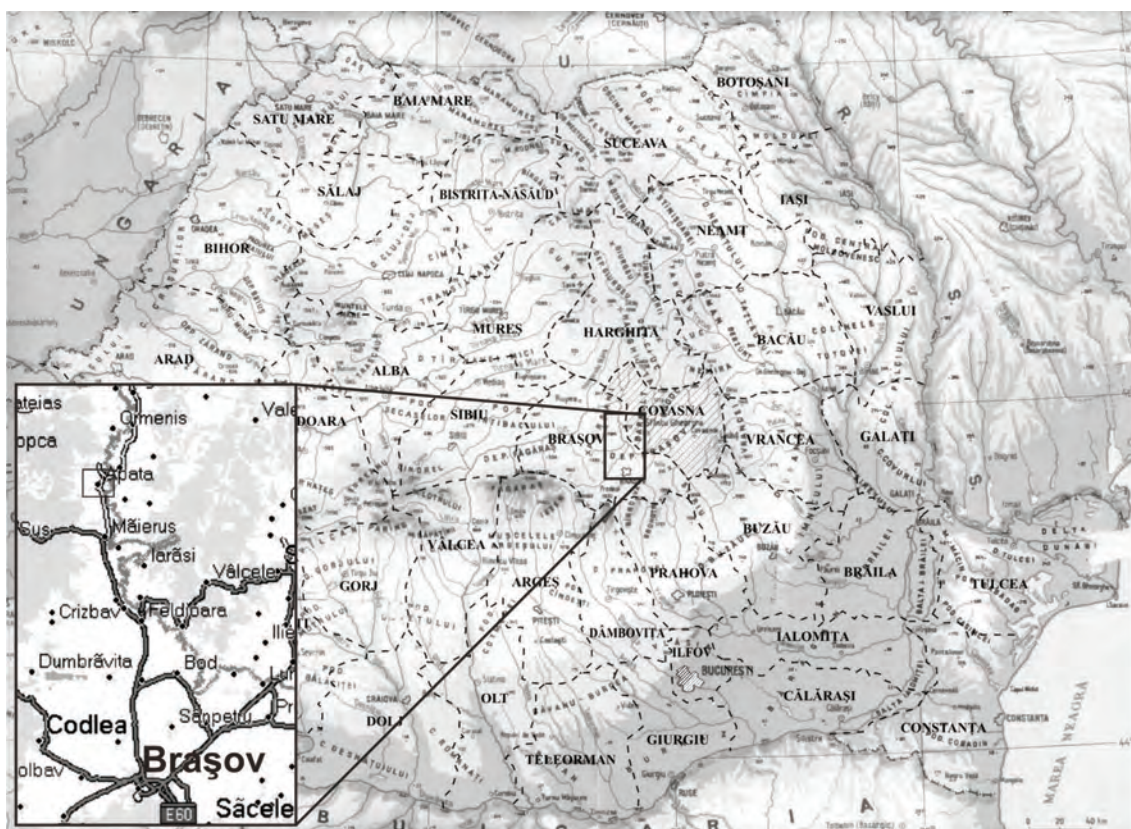


Figura 1 / Figure 1
Plan general de încadrare / Framing Master Plan.

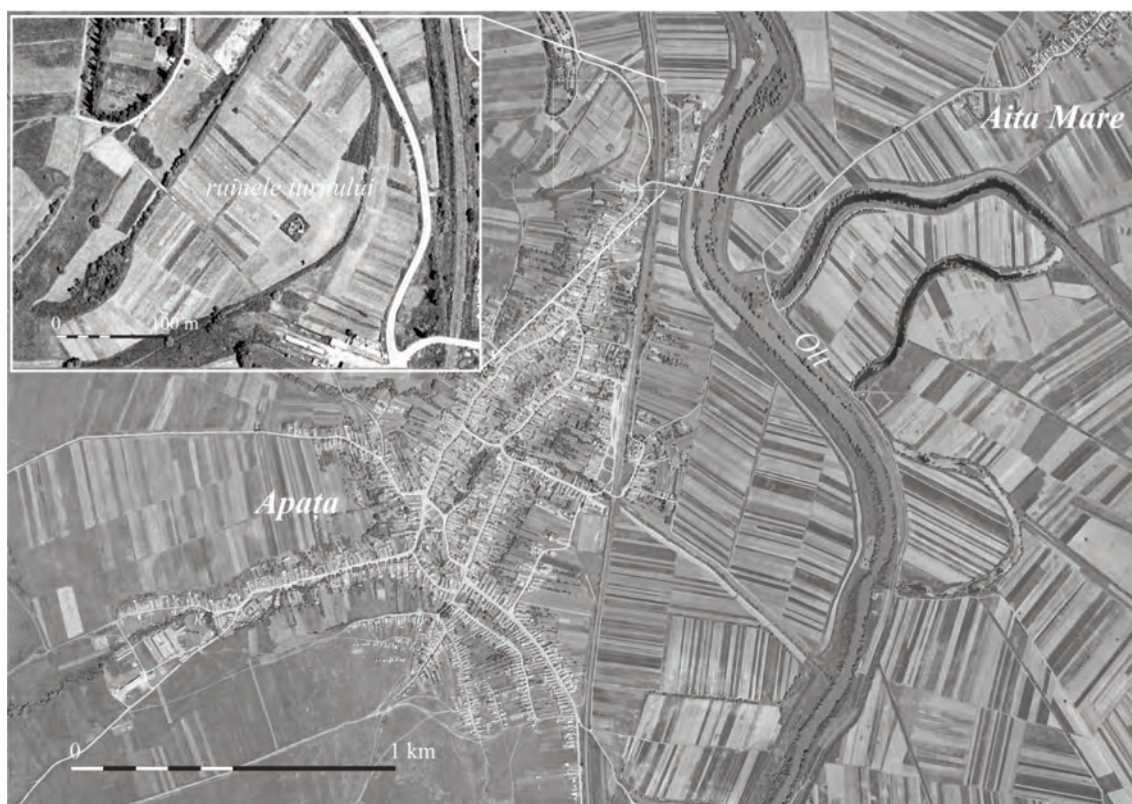


Figura 2 / Figure 2
Localitatea Apața și poziția ruinelor / Apața settlement and ruins position.



Figura 3 / Figure 3
Apața pe harta Iosefină / Apața on the Josephine map.

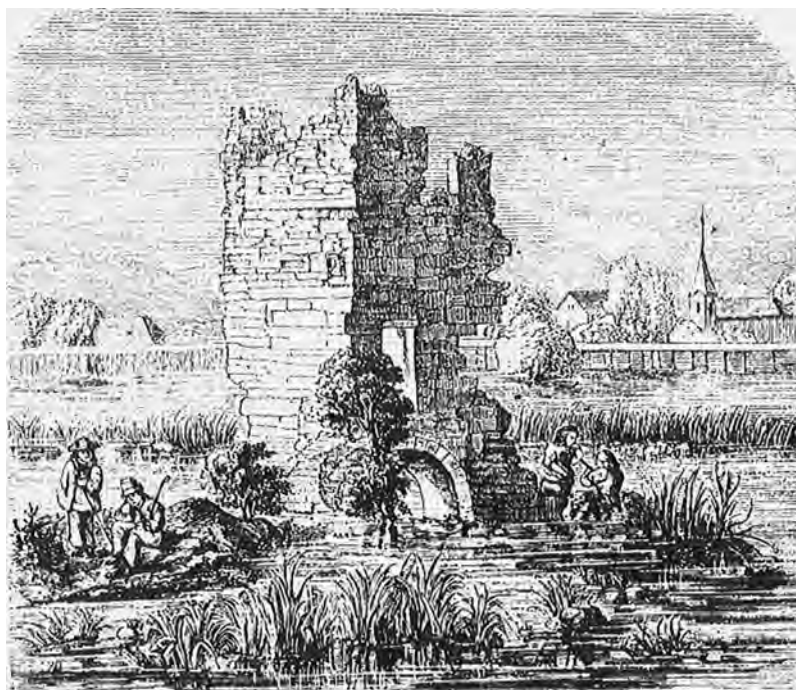


Figura 4 / Figure 4
Ruinele de la Apața (după Orbán Balázs) /
Ruins of Apața (after Orbán Balázs).

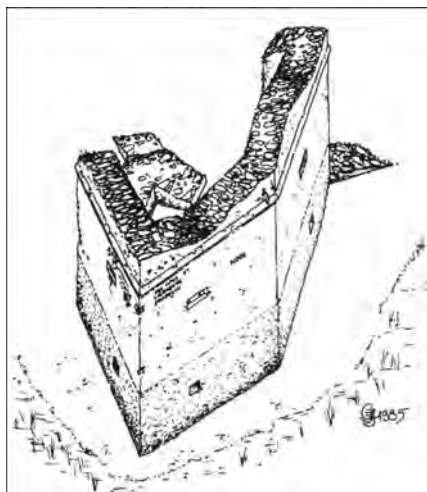


Figura 5 / Figure 5
Ruinele turnului de la Apața (reconstituire de
Gyöngyössi János) / Tower ruins from Apața
(János Gyöngyössi reconstitution).

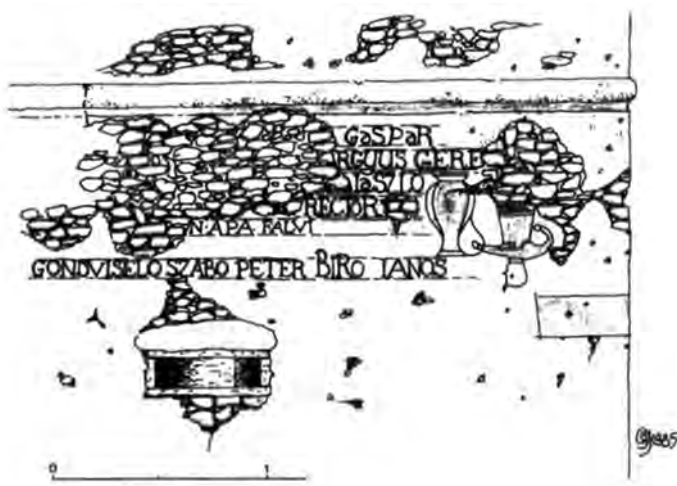


Figura 6 / Figure 6
Inscripția de pe latura sudică (reconstituire de
Gyöngyössi János) / Lettering on the southern side (János
Gyöngyössi reconstitution).



Figura 7 / Figure 7
Ruinele de la Apața. Vedere dinspre est /
Ruins of Apața. View from the east.



Figura 8 / Figure 8
Ruinele de la Apața. Vedere dinspre sud-vest /
Ruins of Apața. View from the southwest.

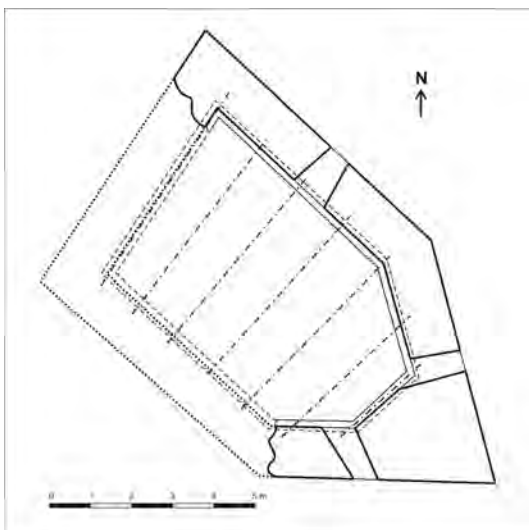


Figura 9 / Figure 9
Planul bastionului / *Bastion Plan.*



Figura 10 / Figure 10
Latura sudică / *The south side.*



Figura 11 / Figure 11
Latura sud-estică / *Southeastern side.*



Figura 12 / Figure 12
Latura nord-estică / *The north-eastern side.*

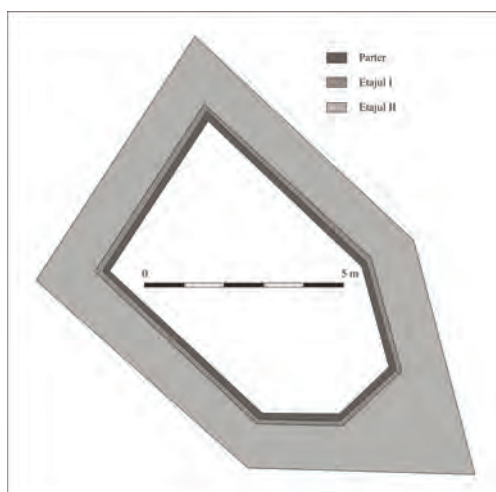


Figura 13 / Figure 13
Planul zidurilor etajelor /
Floors walls plan.



Figura 14 / Figure 14
Locașurile de bărne ale etajelor /
Bay beams of floors.



Figura 15 / Figure 15
Ambrazură de tragere / *Embrasures for firing.*



Figura 16 / Figure 16
Latura nord-vestică, cu urmele zidului de incintă / *The northwest side, with traces of the precinct wall.*



Figura 17 / Figure 17
Traseele măsurătorii de rezistivitate / *Resistivity routes measurement.*

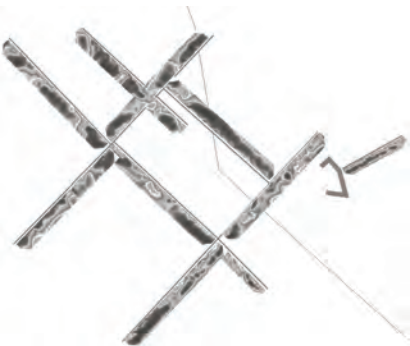


Figure 18 / Figure 18
Urme în sol relevate în cursul măsurătorii de rezistivitate / *Footprints going relevant soil resistivity measurement.*

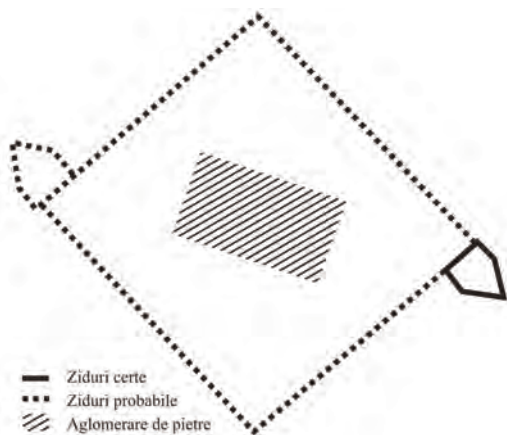


Figura 19 / Figure 19
Planul probabil al ansamblului fortificat de la Apața / *The probable plan of Apața fortified ensemble.*

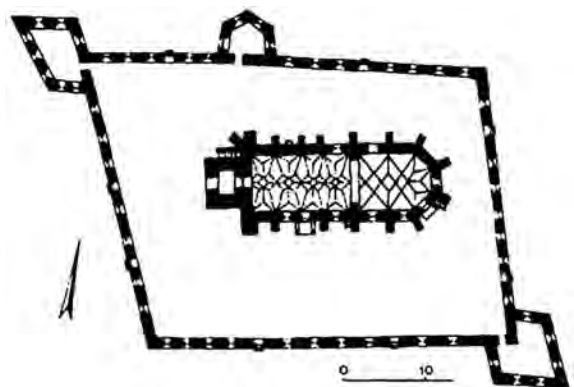


Figura 20 / Figure 20
Planul bisericii fortificate de la Aita Mare / *The Plan of the fortified church from Aita Mare.*