

PROTOTRACII ÎN CARPAȚII RĂSĂRITENI

Zoia Maxim

Culoarul Oltului de la Izvor și până la unirea cu Râul Negru face legătura dintre Carpații sudici și nordul Transilvaniei. Din acest culoar se desprind drumuri spre est care traversează Munții Orientali de peste 1500 m altitudine, prin pasurile Oituz, Uz, Ghimeș, Ditrău și Bicaz, ajungându-se în Moldova; spre vest peste Munții Gurghiului și Baraolt, ajungându-se în centrul Transilvaniei. Acest culoar a fost străbătut în lung și în lat încă din cele mai vechi timpuri.

Zona a fost foarte importantă din punct de vedere economic, având un rol negustoresc (sugerat de existența așezărilor fortificate în punctele cheie de trecere, probabil cu puncte de "vamă") și productiv. Aici se întâlnesc Munții Vulcanici cu Munții de Încetire, care au scos la suprafață numeroase zăcăminte ce au fost exploatate și comercializate încă din vechime. Astfel, silixurile și alte specii de silicolite, necesare pentru confecționarea uneltelor și armelor, apar la Atia, Cîrța, Lueta, Orășeni, Zetea, Cristuru Secuiesc și Bălan. Apele minerale, ce izbucnesc în izvoare bogate, au fost cunoscute, după cum atestă prezența a numeroase așezări în apropierea lor la Miercurea Ciuc - Jigodin, Malnaș Băi, Ilarghita Băi, Sîncrăieni, etc.

Cele mai importante resurse sunt reprezentate de sare și cupru, care abundă în această regiune. Dacă în neolitic și eneolitic așezările și urmele lăsate de locuitori sunt puține, acestea cunosc o adevărată explozie demografică în epoca bronzului când sarea (necesară pentru creșterea animalelor) și cuprul erau foarte căutate, putându-se vorbi, fără să exagerăm, chiar de "*drumul cuprului și al sării*". Numeroasele obiecte din cupru (eneolitic), din bronz și tiparele (Lelicieni, Suta-Miercurea Ciuc și Ciucsîngeorgiu) demonstrează, fără tăgadă, exploatarea cuprului de la Bălan. Metalurgia bronzului va atinge apogeul la sfârșitul culturii Wietenberg și începutul Hallstatt-ului.

Cultura Coțofeni (în cronologie absolută se plasează în a doua jumătate a mileniului III î. Ch.) - legată de fenomenele complexe și îndelungate ale procesului de indo-europenizare - este cunoscută prin așezările timpurii de la Eliseni, Lelicieni, Miercurea Ciuc, Păuleni, Călugăreni și Merești. Numeroase materiale ceramice, în general nepublicate, provin din alte 34 de așezări aparținând acestei culturi, fără a se putea încă preciza faza de evoluție. (Materialele sunt în diferite muzee și necesită un studiu aparte).

Locuirile sunt pe înălțimi dominante, atât prin altitudine cât și prin poziția strategică a formei de relief (terasă, promontoriu, bot de deal), cum sunt cele de la Lelicieni, Odorhei, Mihăileni etc. Au fost locuite și peșterile uscate din Cheile Vîrghișului. Poziția strategică a locuirilor Coțofeni a determinat așezarea pe același loc și a comunităților din perioadele ulterioare care, în multe cazuri, au amenajat terenul. Din această cauză, straturile Coțofeni și chiar cele din epoca bronzului, au fost deranjate, neputându-se cerceta decât foarte rar, locuințele acestor epoci. Din puținele informații pe care le deținem, se cunosc două tipuri de locuințe: bordeie și locuințe de suprafață de formă rectangulară, foarte probabil, cu structură din lemn ca și sălașele care se văd și astăzi în zonă.

Cultura materială este ilustrată prin ceramică frumos ornamentată cu incizii, impresiuni și decoruri aplicate. Vasele au culori deschise (cafenii, cărămizii) sau brune și negre (Pl. I). Ceramica, brună sau neagră este deseori încrustată cu alb în motivele incizate, alcătuiind

cu fondul lustruit al vasului un ornament excepțional (Merești - *Peștera Calului*, pl. I/7). Au fost descoperite străchini, oale, cești, ulcioare și castroane de diferite tipuri. Utilajul litic constă, mai ales, din topoare confecționate din trahit și gabouri (roci locale) și unelte cioplite din silex local. Dintre podoabe trebuie să amintim mărgelile din lut. Un picior de idol antropomorf provine de la Sîncrăieni (amintim aici faptul că sunt cunoscuți puțini idoli în aria de răspândire a culturii Coțofeni).

Comunitățile Coțofeni au practicat două tipuri de ritualuri funerare, după cum sugerează descoperirile arheologice. Primul ritual se leagă de înhumarea chircită în morminte plane (Reci-trei morminte). Mormintele tumulare (aparțin celui de al doilea tip), unele cu manta de piatră, pot avea începutul la sfârșitul culturii Coțofeni și să continue în epoca bronzului - cum este cazul celor din Munții Apuseni. De o parte și de alta a culoarului Oltului se află tumuli la : Orășeni, Ocland, Lueta, Cușmad, Crăciunel, Păuleni, Merești (?), Turdeni, Șoimușu Mic, Peteni, Sf. Gheorghe etc.

În etapele finale ale culturii Coțofeni, apar elemente noi care vor da coloratură locală începutului epocii bronzului. Aceste schimbări se află sub semnul fenomenelor definite de P. Roman ca Foltești II-III, amfore sferice, Cernavodă II, Ezerovo și Ezero. Culoarul Olt-Mureș va cunoaște elementele *culturii Schneckenberg* (cu aspect Zăbala uneori) la Ocland, Sîncrăieni, Dealu, Sf. Gheorghe, Jigodin, Mugeni, Păuleni și Sîntimbru. Materialele cercetate provin, în general, din așezări cu mai multe niveluri ce aparțin epocii bronzului, mai ales culturii Wietenberg. Sunt cunoscute și câteva morminte din această perioadă la Turia, Araci, Sinzieni și Moacșa - Ereteghin.

Din același fenomen a rezultat un alt aspect cultural (grup sau cultură) denumit *Jigodin*, care după unii autori este o variantă locală a culturii Schneckenberg. Această cultură se caracterizează prin vase decorate, cu incizii, brâu crestă sau alveolat și rar barbotină.

Înainte de cultura Wietenberg se cunoaște un alt aspect local denumit de autorii descoperirilor, *cultura Ciomortan*. Această cultură este înrudită cu civilizațiile Schneckenberg, Monteoru și Costișa și are un rol important în dezvoltarea culturii Wietenberg pe aceste meleaguri. Aceste grupuri și aspecte culturale din perioada de sfârșit a culturii Coțofeni și de început a epocii bronzului, dau coloratură locală culturii Wietenberg care se va dezvolta aici din faza a II-a la Dealu, Miercurea Ciuc, Păuleni și Racu, păstrându-și aspectul local mai ales în olărit - pasta, forma și ornamentul vaselor diferă puțin de cele din alte zone ale Transilvaniei. Aspectul local se menține câteva etape (Merești, Porumbenii Mici). În linii mari se menține evoluția generală a epocii bronzului din Transilvania, cu toate că sunt deosebiri date, credem noi, de fondul anterior (cultura Ariușd) și de contactele prilejuate de acest culoar comercial, astfel încât, aici, se produc cele mai relevante interferențe culturale dintre regiuni și culturi (Transilvania, Moldova și Muntenia).

Cînd se produc marile omogenizări etno-culturale petrecute în timpul marilor civilizații Coțofeni, Wietenberg și Noua, culoarul Mureș-Olt-Râul Negru este intens folosit și populat, fiind ca o coloană vertebrală a "sintezelor culturale". Rolul important al zonei este dat de aspectul economic și strategic.

Zăcămintele se sare, bogate și aflate la suprafață în stare solidă și lichidă, au fost exploatate din antichitate, sarea a constituit o marfă schimbată pe cereale (precizăm că în Moldova sarea a fost comercializată încă din neoliticul timpuriu). Prototracii din regiunea Carpaților Răsăriteni au transportat sarea spre Bistrița, Făgăraș și Brașov, poate mai departe. Urmele arheologice indică folosirea pasului Uz și a zăcămintelor de la Iacobeni.

Depozitele de bronzuri și așezările descoperite ne semnalează utilizarea unui drum ce leagă zona Făgăraș - Baraolt de depresiunea Ciuc prin pasul Vlăhița și Sicaș (Homorodu

Mare și Mic). Pe acest traseu putem aminti resursele și poate exploatarea sării la Lueta (Fîntîni și puțuri) și Sînpaul.

Trecerea din Bazinul hidrografic al Țîrnavei Mici se face ușor prin Corund (unde s-a descoperit la începutul secolului, un frumos depozit de bronzuri - pl. IV - datat în Bronz D - Hallstatt A) și se ajunge la Praid, unde sunt urme de exploatare a sării din epoca romană, posibil și în preistorie.

Alături de importanța zăcămintelor de sare stă și exploatarea cuprului din zona Bălan. Analizele fizico-chimice, efectuate pe obiecte și resurse (zăcămint), au relevat folosirea cuprului de la Bălan. Piese obținute prin batere sau prin turnare (atelieri la Lelicieni, Ciucsîngeorgiu, Miercurea Ciuc) au luat deseori drumul exportului ("drumul cuprului") spre Moldova, Muntenia și chiar spre centrul Transilvaniei.

Cercetările de până acum au identificat existența a cca 45 de locuri Coțofeni și cca 113 din epoca Bronzului, menținându-se cam 32 de așezări pe fiecare etapă cronologică. Acestea, împreună cu urmele paleolitice și neolitice, constituie tabloul general al evoluției istorice a populației autohtone, marcate de relațiile ei cu comunitățile învecinate.

Deși zona pusă în discuție este, în general, muntoasă, nefiind propice, decât pe văi, cultivării cerealelor, a fost populată, neîntrerupt în toate timpurile, locuitorii ocupându-se de creșterea animalelor, vânătoarea, culesul fructelor de pădure, exploatarea și comercializarea lemnului, a sării, a cuprului, a rocilor (andezit, calcar, silicolite, șisturi etc.) și, poate, a apelor minerale cu efecte curative. Aceste produse puteau fi ușor schimbate pe cereale etc.

Comunitățile din această regiune au știut în toate timpurile să folosească în mod practic mediul înconjurător, integrându-se perfect în ecosistem, ceea ce a permis surprinderea arheologică a continuității neîntrerupte pe aceste meleaguri, începând din paleolitic.

LISTA LOCALITĂȚILOR CU DESCOPERIRI DIN PERIOADA TRACILOR TIMPURI

1. Aita de Mijloc, com. Aita Mare, j. CV (Coțofeni + Bronz).
2. Albiș, com. Cernat, j. CV.
3. Alungeni, com. Turia, j. CV.
4. Aluniș, com. Mugeni, j. HR.
5. Angheluș, com. Ghidfalău, j. CV (Coțofeni).
6. Aninoasa, com. Reci, j. CV (Coțofeni).
7. Araci, com. Vîlcele, j. CV (Coțofeni+Bronz).
8. Arcuș, com. Valea Crișului, j. CV.
9. Ariușd, com. Vîlcele, j. CV.
10. Armășeni, com. Ciucsîngeorgiu, j. HR (Coțofeni+Bronz).
11. Atia, com. Corund, j. HR.
12. Atid, com. j. HR (Coțofeni).
13. Avrămești, com. j. HR.
14. Bancu, com. Ciucsîngeorgiu, j. HR (Coțofeni).
15. Baraolt, oraș, j. CV.
16. Bălăn, oraș, j. HR.
17. Belin, com., j. CV.
18. Betești, com. Mugeni, j. HR.
19. Biborțeni, or. Baraolt, j. CV.
20. Bixad, com. Malnaș, j. CV (Coțofeni+Bronz).
21. Bodoc, com., j. CV (Coțofeni).
22. Boroșneu Mare, com., j. CV.
23. Boroșneu Mic, com. Boroșneu Mare, j. CV (Coțofeni+Bronz).
24. Brădești, or. Odorheiu Secuiesc, j. HR.
25. Brăduț, com., j. CV (vezi Tălișoara), tumuli.
26. Brețcu, com., j. CV (Coțofeni+Bronz).
27. Catalina, com., j. CV.
28. Cașinu Mic, com. Sînzieni, j. CV.
29. Cașinu Nou, com. Plăieșeni de Jos, j. HR (Coțofeni+Bronz).
30. Cădaciu, Atid, com. Corund, j. HR.
31. Călugăreni, com. Mărtiniș, j. HR (Coțofeni).
32. Căpeni, or. Baraolt, j. CV.
33. Căpîlnița, com., j. HR (Coțofeni).
34. Călnic, com. Valea Crișului, j. CV.
35. Cehetel, com. Simonești, j. HR.
36. Cernat, com., j. CV (Coțofeni).
37. Cetățuia, com., Sinsimion, j. HR.
38. Chedia Mică, com., Simonești, j. HR.
39. Chichiș, com., j. CV.
40. Chileni, com. Suseni, j. HR (tumuli).
41. Chileni, or. Sf. Gheorghe, j. CV (tumuli).
42. Chinușu, com. Mărtiniș, j. HR (Coțofeni).
43. Cireșeni, com. Feliceni, or. Odorheiu Secuiesc, j. HR.
44. Ciubotenii, or. Miercurea Ciuc, j. HR.
45. Ciucani, com. Sînmartin, j. HR.

46. Ciucsîngeorgiu, com., j. HR (Coțofeni+Bronz).
47. Cîrța, com., j. HR.
48. Comolău, com., Reci, j. CV (Coțofeni).
49. Corund, com., j. HR.
50. Coșeni, or. Sf. Gheorghe, j. CV.
51. Covasna, oraș, j. CV.
52. Cozmeni, com. Sînmartin, j. HR.
53. Crăciunel, com. Ocland, j. HR (Bronz+tumuli).
54. Cristuru Secuiesc, oraș, j. HR.
55. Cușmed, com. Atid, j. HR (tumuli).
56. Dalnic, com. Moacșa. CV (Coțofeni).
57. Dealu, com., j. HR.
58. Dejuțiu, com. Mugeni, j. HR.
59. Delnița, com. Păuleni, or. Miercurea Ciuc, j. HR
60. Ditrău, com., j. HR (tumuli ?).
61. Dobolii de Jos, com. Ilieni, j. CV.
62. Doboșeni, com. Brăduț, j. CV.
63. Eliseni, com. Secuieni, j. HR (Coțofeni + Bronz).
64. Ereteghin, com. Moacșa, j. CV (tumuli).
65. Filia, com. Brăduț, j. CV (Coțofeni).
66. Filiaș, or. Cristuru Secuiesc, j. HR.
67. Fotoș, com. Ghidfalău, j. CV (Coțofeni).
68. Ghelința, com., j. CV.
69. Gheorgheni, oraș, j. HR.
70. Ghidfalău, com., j. CV.
71. Ghipeș, com. Mărtiniș, j. HR.
72. Harale, com. Ghelința, j. CV (Coțofeni).
73. Harghita Băi, or. Miercurea Ciuc, j. HR.
74. Hăghig, com., j. CV.
75. Hătuica, com. Catalina, j. CV.
76. Herculian, com. Bățeni, j. CV (Coțofeni).
77. Imeni, com. Catalina, j. CV.
78. Ineu, com. Cîrța, j. HR.
79. Inlăceni, com. Atid, j. HR.
80. Iacobenii, com., j. HR.
81. Întorsura Buzăului, oraș, j. CV.
82. Jigodin, or. Miercurea Ciuc, j. HR.
83. Joseni, com., j. HR.
84. Lăzarea, com., j. HR (tumuli).
85. Lelicieni, com. Sîncrăieni, j. HR (Coțofeni+Bronz).
86. Leț, com. Boroșneu Mare, j. CV.
87. Lisnău, com., j. CV (Coțofeni+Bronz).
88. Lueta, com., j. HR (tumuli).
89. Lunca de Jos, com., j. HR.
90. Lunga, or. Tîrgu Secuiesc, j. CV.
91. Lupeni, com., j. HR (?).
92. Lutița, com. Mugeni, j. HR.

93. Lutoasa, com. Lemnia, j. CV.
94. Malnaș Băi, com. Malnaș, j. CV (Coțofeni+Bronz).
95. Mădăraș, com. Dănești, j. HR.
96. Măgheruș, com. Ozun, j. CV.
97. Mărcușa, com., Cernat, j. CV.
98. Mărtănuș, com. Brețcu, j. CV.
99. Mărtineni, com. catalin, j. CV.
100. Mărtiniș, com., j. HR (Coțofeni).
101. Merești, com., j. HR (Coțofeni+Bronz+tumuli).
103. Micfalău, com. Malnaș, j. CV (Coțofeni).
104. Miercurea Ciuc, oraș, j. HR (Coțofeni+Bronz).
105. Mihăileni, com., j. HR.
106. Moacșa, com., j. CV.
107. Mugeni, com., j. HR (Coțofeni+Bronz).
108. Mujna, com. Dîrjiu, j. HR.
109. Nicoleni, com. Simonești, j. HR.
110. Ocland, com., j. HR (tumuli+Bronz).
111. Odorheiu Secuiesc, oraș, j. HR (Coțofeni+Bronz).
112. Oituz, com. Brețcu, j. CV.
113. Ojdula, com., j. CV.
114. Orășeni, com. Mărtiniș, j. HR (tumuli).
115. Ozun, com., j. CV (Coțofeni).
116. Pădureni (Beșeneu), com. Moacșa, j. CV (Coțofeni+Bronz+tumuli).
117. Păuleni, or. Miercurea Ciuc, j. HR (Coțofeni+Bronz+tumuli).
118. Peteni, com. Zăbala, j. CV.
119. Petreni, com. Mărtiniș, j. HR (tumuli).
120. Petriceni, com. Sînzieni, j. CV (Coțofeni+Bronz).
121. Plăieșii de Jos, com., j. HR.
122. Poian, com., j. CV.
123. Porumbenii Mici, com. Mugeni, j. HR (Bronz+tumuli).
124. Praid, com., j. HR (Coțofeni + Bronz).
125. Racoșu de Sus, or. Baraolt, j. CV (Coțofeni).
126. Racu, com. Siculeni, j. HR.
127. Reci, com., j. CV (Coțofeni).
128. Rugănești, com. Simonești, j. HR.
129. Saciova, com. Reci, j. CV (Coțofeni + Bronz).
130. Satu Mare, com. Brădești, or. Odorheiu Secuiesc, j. HR.
131. Sfîntu Gheorghe, oraș, j. CV (Coțofeni + Bronz).
132. Sîncrăieni, com., j. HR.
133. Sînmartin, com., j. HR (Coțofeni).
134. Sînpaul, com. Mărtiniș, j. HR.
135. Sînsimion, com., j. HR.
136. Sîntimbru, com. Sîncrăieni, j. HR.
137. Sîntionlunca, com. Ozun, j. CV.
138. Sînzieni, com., j. CV (Coțofeni + Bronz).
139. Surcea, com. Brateș, j. CV.
140. Șicasău, com. Zetea, j. HR.

141. Șiclod, com. Atid, j. HR (Coțofeni).
142. Șimonești, com., j. HR.
143. Șoimeni, or. Miercurea Ciuc, j. HR.
144. Șoimușu Mic, com. Săcel, j. HR (tumuli ?).
145. Șumuleu, or. Miercurea Ciuc, j. HR.
146. Tamașfalău, com. Zăbala, j. CV.
147. Tălișoara, com. Brăduț, j. Cv (tumuli).
148. Teleac, com. Feliceni, or. Odorheiu Secuiesc, j. CV (Coțofeni)
149. Telechia, com. Brateș, j. CV (Coțofeni).
150. Tîrgu Secuiesc, oraș, j. CV.
151. Tomești, com. Cîrța, j. HR.
152. Toplița, oraș, HR.
153. Turdeni, com. Șimonești, j. HR (tumuli).
154. Turia, com., j. CV.
155. Tușnad, oraș, j. HR.
156. Țufalău, com. Boroșneu Mare, j. CV.
157. Ulcani, com. Dealu, j. HR.
158. Ulieș, com., j. HR (Coțofeni ?).
159. Valea Crișului, com., j. CV (Coțofeni).
160. Valea Rotundă, com. Dealu, j. HR.
161. Văcărești, com. Mihăileni, j. HR (Coțofeni + Bronz).
162. Văleni, com. Feliceni, or. Odorheiu Secuiesc, j. HR.
163. Vîlcele, com., j. CV (Coțofeni).
164. Vîrghiș, com., j. CV (Coțofeni).
165. Zagon, com., j. CV.
166. Zăbala, com., j. CV.
167. Zetea, com., j. HR (Coțofeni).
168. Zoltan, com. Ghidfalău, j. CV (Coțofeni + Bronz).

BIBLIOGRAFIE SELECTIVĂ

- Andrițoiu, Ioan - *Civilizația tracilor din sud-vestul Transilvaniei în epoca bronzului*, Biblioteca *Thracologica*, II, București, 1992.
- Barabási, László - *Din istoria metalurgiei pe teritoriul județului Harghita*, în "Symposia Thracologica", 5, 1987, p. 14-15.
- Beșliu, Cătălin - Lazarovici, Gheorghe - Olariu, Agatha - *O piesă de cupru din Sălaj și câteva probleme teoretice privind analizele de cupru preistoric în Muzeul din Cluj*, în *Acta MP*, XVI, 1992, p. 97-128.
- Bichir, Gheorghe - *Beitrag zur Kenntnis der frühen Bronzezeit in süd-östlichen Transilvanien und in der Moldau (im Lichte der Grabungen von Cuciulata - um Mindrișca)* în *Dacia*, NS, 6, 1962, p. 87-114.
- Bichir, Gheorghe - *Comori ale epocii bronzului din România. Treasures of the Bronze Age in Romania*, MNIR, București, 1995.
- Comșa, Eugen - *Unele date referitoare la cultura Coțofeni în sud-estul Transilvaniei*, în *Cumidava*, IV, 1970, p. 3-15.
- Comșa, Eugen - *Bibliografia neoliticului de pe teritoriul României*, I-II, Biblioteca Muzeologică, 2-3, 1976, 1977, București.
- Daicoviciu, Constantin - *Neue Mitteilungen aus Dazien*, în *Dacia*, 7-8, 1937-1940, p. 299-336.
- Dudas, György - *Történeti és Régészeti Ertesítő*, Timișoara, 6, 1890, p. 19; 11, 1895, p. 130.
- Ferenczi, Alexandru - *Raport asupra unei excursii arheologice în jud. Trei Scaune*, în *Anuarul Comisiei Monumentelor*, 1926-1928, p. 242-246.
- Ferenczi, Alexandru - *Cetăți antice în județul Ciuc*, în *Anuarul Comisiei Monumentelor*, Cluj, 1938, p. 234-352.
- Ferenczi, Bela - *Monografia județului Ciuc din cele mai vechi timpuri până în zilele noastre*, Miercurea Ciuc, 1935.
- Ferenczi, Geza - *Cercetări de topografie arheologică în Bazinul Superior al Tîrnavei Mari între anii 1957-1970*, în *ActaMN*, 15, 1978, p. 85-99.
- Ferenczi, Geza și Istvan - *Săpăturile de salvare din 1957-1958 de la Sînpaul*, în *Materiale*, 7, 1959, p. 401-405.
- Ferenczi, Geza și Istvan - *Săpăturile de salvare de la Doboșani*, în *ActMN*, 1, 1964, p. 39-66.
- Ferenczi, Geza și Istvan - *Cetatea dacică de la Odorhei*, în *Crisia*, 1, 1972, p. 60-61, Oradea.
- Ferenczi, Geza și Istvan - *Săpături arheologice la Mugeni*, *Studiu preliminar* în *ActaMN*, 12, 1975, p. 45-67; 13, 1975, p. 239.
- Ferenczi, Geza și Istvan - *Observații de topografie arheologică în partea superioară a Depresiunii Homoroadelor (HR) între 1957-1978*, în *ActaMN*, 16, 1978, p. 411-430.
- Ferenczi, Geza și Istvan - *Săpături noi în cetatea dacică de pământ de la Porumbenii Mari (HR)*, în *ActMN*, 18, 1981, p. 387.
- Ferenczi, Geza și Istvan - *Săpături arheologice în burgul roman de la Ocland*, în *ActaMN*, 19, 1982, p. 279-287.
- Horedt, Kurt - *Die Wietenbergkultur*, în *Dacia*, 6, 1960, p. 107-138.
- Horedt, Kurt - *Die Kupferzeit in Transilvania*, în *Apulum*, VII/1, 1968, Alba Iulia.
- Jakab, E. - Szádeczky, L. - *Udvarhelymegye története a legrégibb időkől 1848-1849 ig*, Budapest, 1901.
- Jakab, E. - Szádeczky, L. - *Jelenítés a Székely Nemzeti Múzeum állapotáról*, Sf. Gheorghe, 1909-1910.
- Maxim, Zoia - *Clasificarea metrică a topoarelor de cupru din Sălaj și problematica lor în regiunea carpato-dunăreană*, în *Acta MP*, XVI, 1992, p. 79-96.
- Maxim, Zoia - Crișan, Viorica - *Materiale arheologice din județul Harghita în Muzeul Național de Istorie a Transilvaniei* în *ActaMN*, 32, 1995.
- Morintz, Sebastian - *Contribuții arheologice la istoria tracilor timpurii*, București, 1978.
- Orbán, Balázs - *A Székelyföld leirása (I-VI)*, Buda, 1869-1871.
- Pârvan, Vasile - *Getica. O protoistorie a Daciei*, București, 1926.
- Petrescu-Dîmbovița, Mircea - *Depozitele de bronzuri din România*, București, 1977.

- Popescu, Dorin - *Die frühe und mittlere Bronzezeit in Siebenbürgen*, București, 1944.
- Popescu, Dorin - *Cercetări arheologice în Transilvania*, în *Materiale* 2, 1956, p. 41-250.
- Protase, Dumitru - *Problema continuității în Dacia în lumina arheologiei și numismaticii*, București, 1966.
- Prox, Alfred - *Die Schneckenberg Kultur*, Brașov, 1941.
- Roman, Petre - Pál, János - Horváth, Csaba - *Cultura Jigodin. O cultură cu ceramică șnurată în estul Transilvaniei*, în *SCIV*, 24, 4, 1973, p. 559-574.
- Roman, Petre - *Cultura Coșofeni*, București, 1976.
- Roman, Petre - *Constituirea culturilor bronzului tracic timpuriu în Symposia Thracologica*, 5, 1987, p. 125-126.
- Roska, Márton - *Az aeneolithikum Erdélyben*, în *Közlemények*, Cluj, 1941.
- Roska, Márton - *Erdély régészeti repertoriuma*, Cluj, 1942.
- Rusu, Mircea - *Depozitul de bronzuri de la Balșa*, în *Sargeția*, 4, 1966, p. 17-40, DEva.
- Soroceanu, Tudor - *Descoperirile din epoca bronzului de la Obreja (jud. Alba)*, în *ActaMN*, 10, 1973, p. 493-501.
- Székely, Zoltan - *Jegyzetek Dácia történetéhez*, Sf. Gheorghe, 1946.
- Székely, Zoltan - *Zetevára*, Sf. Gheorghe, 1949.
- Székely, Zoltan - *Contribuție la cronologia epocii bronzului în Transilvania*, în *SCIV*, 6, 3-4, 1955, p. 843-864.
- Székely, Zoltan - *Almanah (1873-1954)*, Muzeul Regional Sf. Gheorghe, 1955, Tîrgu Mureș.
- Székely, Zoltan - *Săpăturile executate de Muzeul regional din Sf. Gheorghe*, în *Materiale*, 7, 1961, p. 179-190.
- Székely, Zoltan - *Noi descoperiri de unelte de aramă și de bronz din Transilvania*, în *SCIV*, 18, 2, 1967, p. 327-332.
- Székely, Zoltan - *Contribuții la problema începutului epocii bronzului în sud-estul Transilvaniei*, în *SCIV*, 19, 3, 1968.
- Székely, Zoltan - *Cultura Ciomortan*, în *Aluta*, 1, 1970, p. 70-89.
- Székely, Zoltan - *Contribuție la cunoașterea prelucrării metalelor la începutul epocii bronzului în sud-estul Transilvaniei*, în *SCIV*, 21, 2, 1970, p. 202-203.
- Székely, Zoltan - *Repertoriul de obiecte de bronz de la Miercurea-Ciuc în SCIV*, 21, 3, 1970, p. 473-480.
- Székely, Zoltan - *Contribuții la cunoașterea epocii bronzului în sud-estul Transilvaniei*, în *SCIV*, 22, 3, 1971, p. 387.
- Székely, Zoltan - *Contribuții privind epoca bronzului în sud-estul Transilvaniei*, în *Aluta*, 8-10, 1976-1977, p. 25.
- Székely, Zoltan - *Cultura mormintelor tumulare în sud-estul Transilvaniei*, în *SCIV*, 28, 1, 1977, p. 125-128.
- Székely, Zoltan - *Cetăți din epoca bronzului în județul Covasna*, în *Aluta*, 12-13, 1980-1981, p. 21-30.
- Székely, Zoltan - *Contribuții privind dezvoltarea culturii Wietenberg în sud-estul Transilvaniei*, în *Aluta*, 17-18, 1985-1986, p. 153-188.
- Székely, Zsolt Kékedy - *Date noi privind ritul de înmormântare a culturii Schneckenberg în județul Covasna*, în *Aluta*, 10-11, 1978-1979, p. 39-46.
- Székely, Zsolt Kékedy - *Contribuții la dezvoltarea culturii Schneckenberg în județul Covasna*, în *Aluta*, 14-15, 1982-1983, p. 61-68.
- Székely, Zsolt Kékedy - *Contribuții la răspândirea cărucioarelor de lut în epoca bronzului în sud-estul Transilvaniei*, în *Aluta*, 17-18, 1985-1986, p. 189-196.
- Székely, Zsolt Kékedy - *Epoca bronzului în sud-estul Transilvaniei*, în *Symposia Thracologica*, 5, 1987, p. 139-140.
- Vlassa, Nicolae - *Asupra unor probleme ale neoliticului final și începutul epocii bronzului în Transilvania*, în *In Memoriam Constantini Daicoviciu*, Cluj, 1975, p. 409-419.
- Vulpe, Alexandru - *Äxte und Beile in Rumänien, Prähistorische Bronzefunde*, IX, 2, 1970, München.
- Vulpe, Alexandru - *Începuturile metalurgiei aramei în spațiul carpato-dunărean*, în *SCIV*, 24, 2, 1974.
- Vulpe, Alexandru - *Problemele actuale privind metalurgia aramei și a bronzului în epoca bronzului în România*, în *Revista de Istorie*, 27, 2, 1974.
- Zaharia, Eugenia - *Probleme ale epocii bronzului în sud-estul Transilvaniei*, în *Aluta*, 1, 1970, p. 63-69.

Zaharia, Eugenia - *Cultura Monteoru. Caracterul descoperirilor în raport cu aria de răspândire*, în *Symposia Thracologica*, 5, 1987, p. 157-158.

THE PROTOTRACIANS IN THE EASTERN CARPATHIANS (Summary)

The Olt passage from its spring up to its union with Negru River connects the Southern Carpathians with Northern Transylvania. Out of this passage many paths come up; to the East, those which cross The Oriental Carpathians of 4500 m high, through Oituz, Uz, Ghimeș, Ditrău and Bicaz passages; getting to Moldavia to the west, over Gurghiu and Baraolt Mountains, getting into the centre of Transylvania. This passage has been walked up and down since the ancient times.

The area was very important from an economic point of view, having a basic commercial role (suggested by the existence of the fortresses lying in the key passage points, probably the so called "custom" points) and from a productive point of view. Here the Volcanos meet the Waving Mountains, which have brought to light many deposits exploited and commercialized since ancient times. Thus, the silexes and other varieties of silicolites, necessary for the making of the tools and weapons appear at Atia, Cîrța, Lueta, Orășeni, Zetea, Cristuru Secuiesc and Bălan.

The mineral waters which spring richly have been known, as the existence of many settlements near Miercurea Ciuc, such as - Jigodin, Malnaș Băi, Harghita Băi, Sincrăieni etc. do attest.

The most important resources are represented by the salt and copper, which abound in the area. If, in the neolithic and eneolithic age, the settlements and the traces left by the inhabitants are very few, they meet a true demographic explosion in the age of bronze, when the salt (necessary for the animal breeding) and the copper were very looked for, as we may speak, without any exaggeration, about "the road of the copper and salt". Many objects of copper (eneolithic), of bronze and the printings (Lelicieni, Suta-Miercurea Ciuc and Ciucsîngeorgiu) demonstrate, without delay, the exploitation of the copper from Bălan. The metallurgy of the bronze will get to its climax at the end of Wietsberg culture and the beginning of Hallstatt culture.

Coțofeni culture in absolute chronology dated in the second half of the III - rd millenium, B.C.) connected to the complex and prolonged phenomena of the process of indo-europenization - is known by the early settlements from Eliseni, Lelicieni, Miercurea Ciuc, Păuleni, Călugăreni and Merești.

The settlements are placed on the dominant heights, both by altitudes and by the strategic position of the relief pathern (terrace, promotory, top of the hill).

The material culture is illustrated by a beautiful ceramics decorated with incisions, impressions and applied drawings. The bowls have light colours (brownish, red brick coloured or brown and black drawing). The black or brown ceramics is often encrusted with white in its cut motifs, making together with the glazed bottom of the bowl an exceptional ornament (Merești - Peștera Calului, drawing board I(7). Tureens, pots, cups, jugs and bows of different types have been discovered. The lithic equipment is especially made up of hatchets of traphitis, local rocks and the tools are curved out of local silex. Among the ornaments, we have to remind the clay beads. An anthropomorphic idol leg comes from Sâncrăieni (we remind that few idols are known in the whole area of spreading of Coțofeni culture).

Coțofeni communities have practised two types of burial rituals, as the archeological discoveries suggested. The first ritual is connected with the inhumation of the plane graves (Reci - three graves). The tumular graves (belong to the second type), some of them having a stone casing, may begin at the end of Coțofeni culture and continue in the age of bronze, such is the case of those from Apuseni Mountains.

Along Olt alley there are tumuli at Orășeni, Ocand, Lueta, Cușmed, Crăciunel, Păuleni, Merești, Turdeni, Șiomușu Mic, Petreni, Sf. Gheorghe etc.

In the final stages of Coțofeni structure there come up new elements, which will bring a local colouring to the beginning of the bronze age. These changes are found under the sign of the phenome-

na defined by P. Roman as Foltești II-III, spheric amphoras, Cernavodă II, Ezerovo and Ezero. The Olt - Mureș alley will become familiar with the elements of Schneckenberg culture (with Zabala aspect sometimes) at Ocland., Sincrăieni, Dealu, Sf. Gheorghe, Jigodin, Mugeni, Păuleni and Sîntimbru. There are also graves known from this period at Turia, Araci, Sînzieni and Moacșa-Erestegin.

Another cultural aspect resulted from the same phenomenon, called Jigodin. This culture is characterized by undecorated bowls; there are few bowls, having a carved strip or an alveolar one and very seldom barbotin.

Before Witenberg culture, another local aspect is known, called by the authors who discovered it, Ciomartan culture. It is related with Schneckenberg, Monteoru and Costișa cultures and it has an important role in the development of Witenberg culture in these areas.

In broad lines, the general evolution of the age of bronze from Transylvania is maintained, yet there are differences given by the preceding found (Arișd culture) and by the connection occurred by this commercial alley therefore, the most revealing cultural interferences appear, between cultures and regions (Transylvania, Wallachia and Moldavia).

The salt deposits have been exploited since ancient times, thus salt has been changed for cereals (we mention that in Moldavia the salt has been commercialized since the early neolithic).

The bronze deposits and the settlements discovered tell us about the use of a road through Făgăraș - Baraolt - Depresiunea Ciuc, through Vlăhița and Sicaș alley (Homorodu Mare and Mic) - on this road we might remind the resources and the salt exploitation at Lueta (wells and shafts) and Sînpaul.

Beside the importance of the salt deposits, the exploitation of the copper from Bălan area is a reality. The objects obtained through the beating or casting (the workshop at Lelicieni, Ciucsîngeorgiu, Miercurea Ciuc) have often been exported (the road of the copper) to Moldavia, Wallachia and even to the center of Transylvania.

The researches made up to now have identified the existence of almost 45 settlements of Coșofeni type and about 113 ones from the Bronze, maintaining about 32 settlements on each chronologic phase.

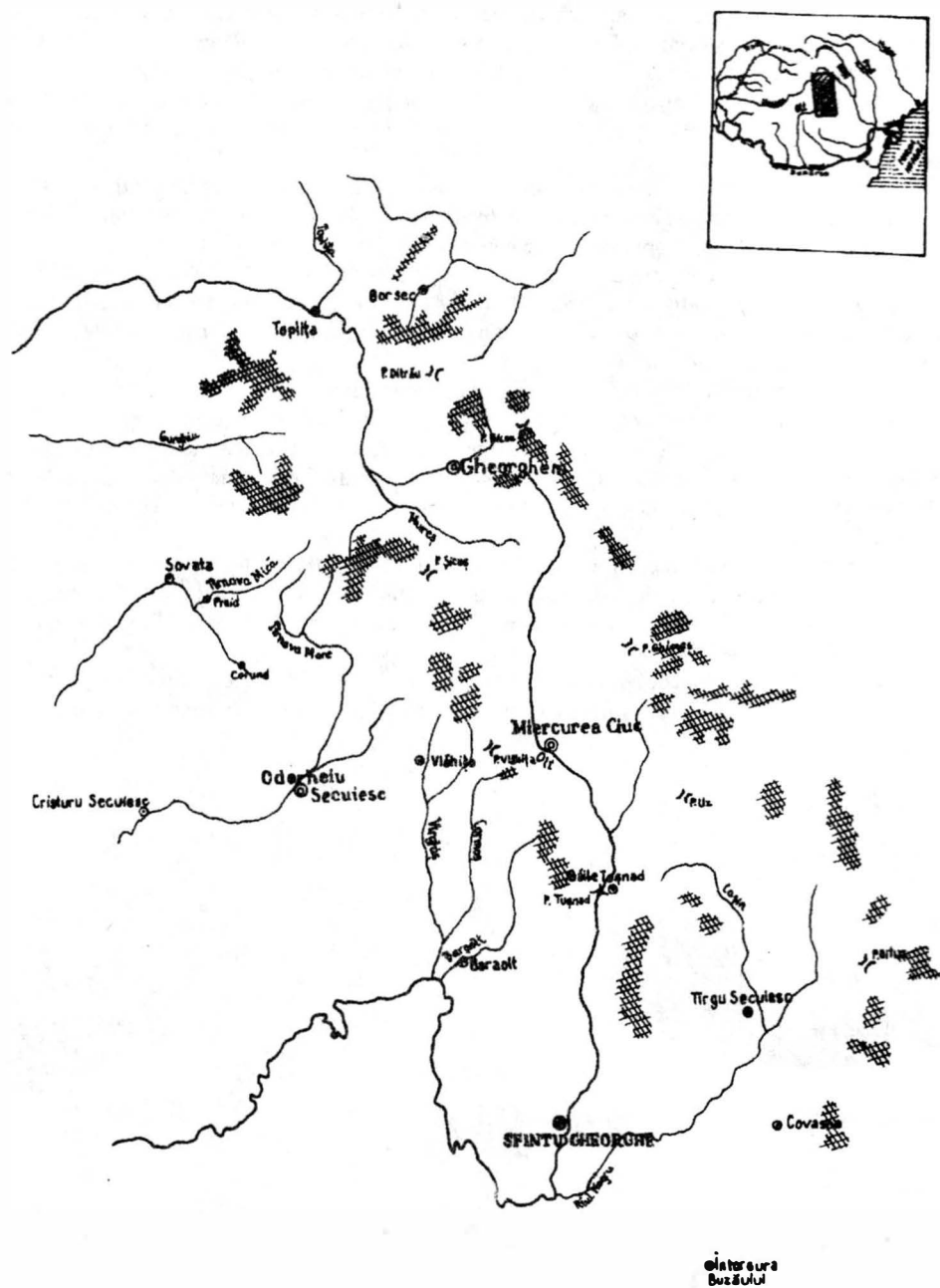
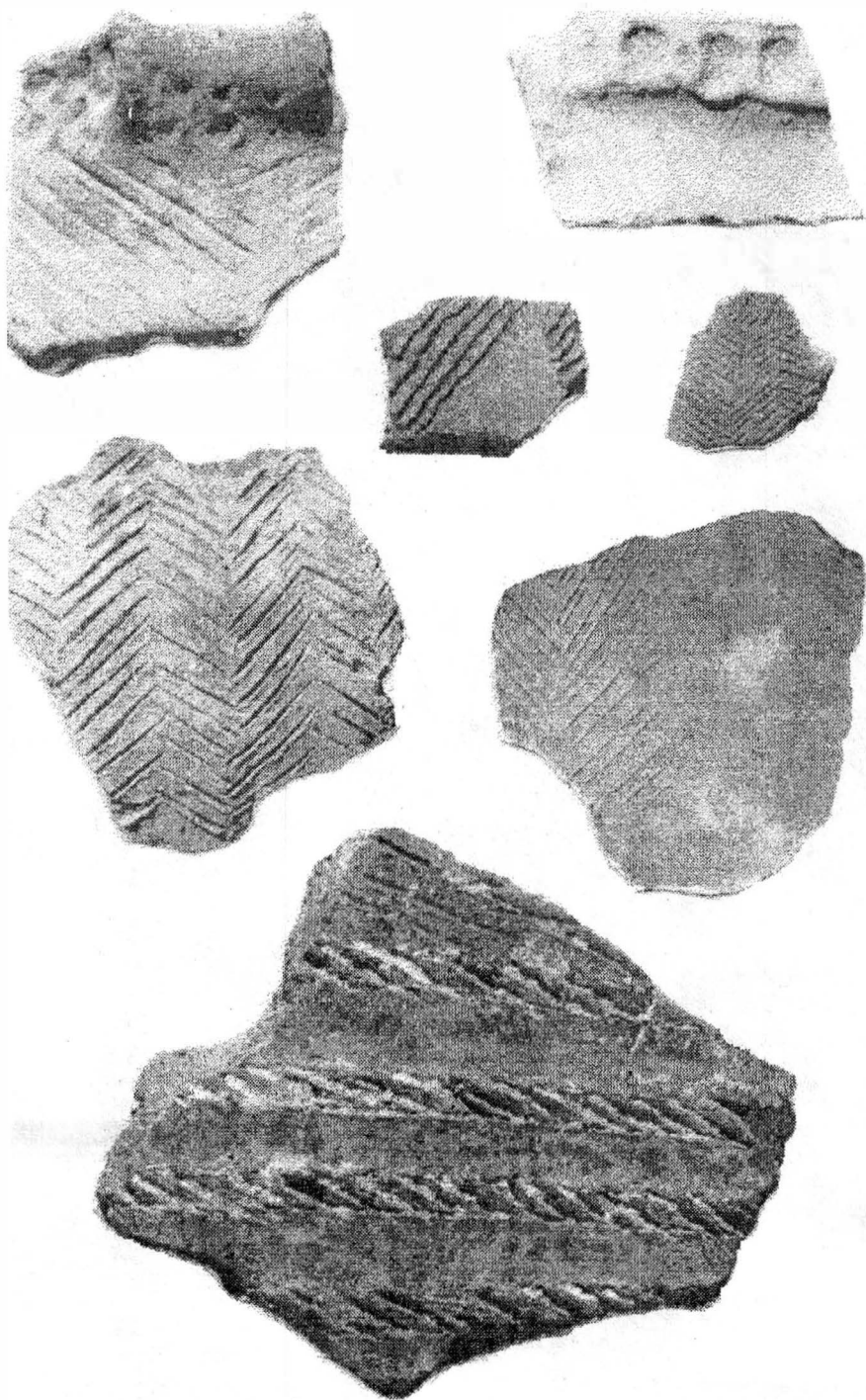
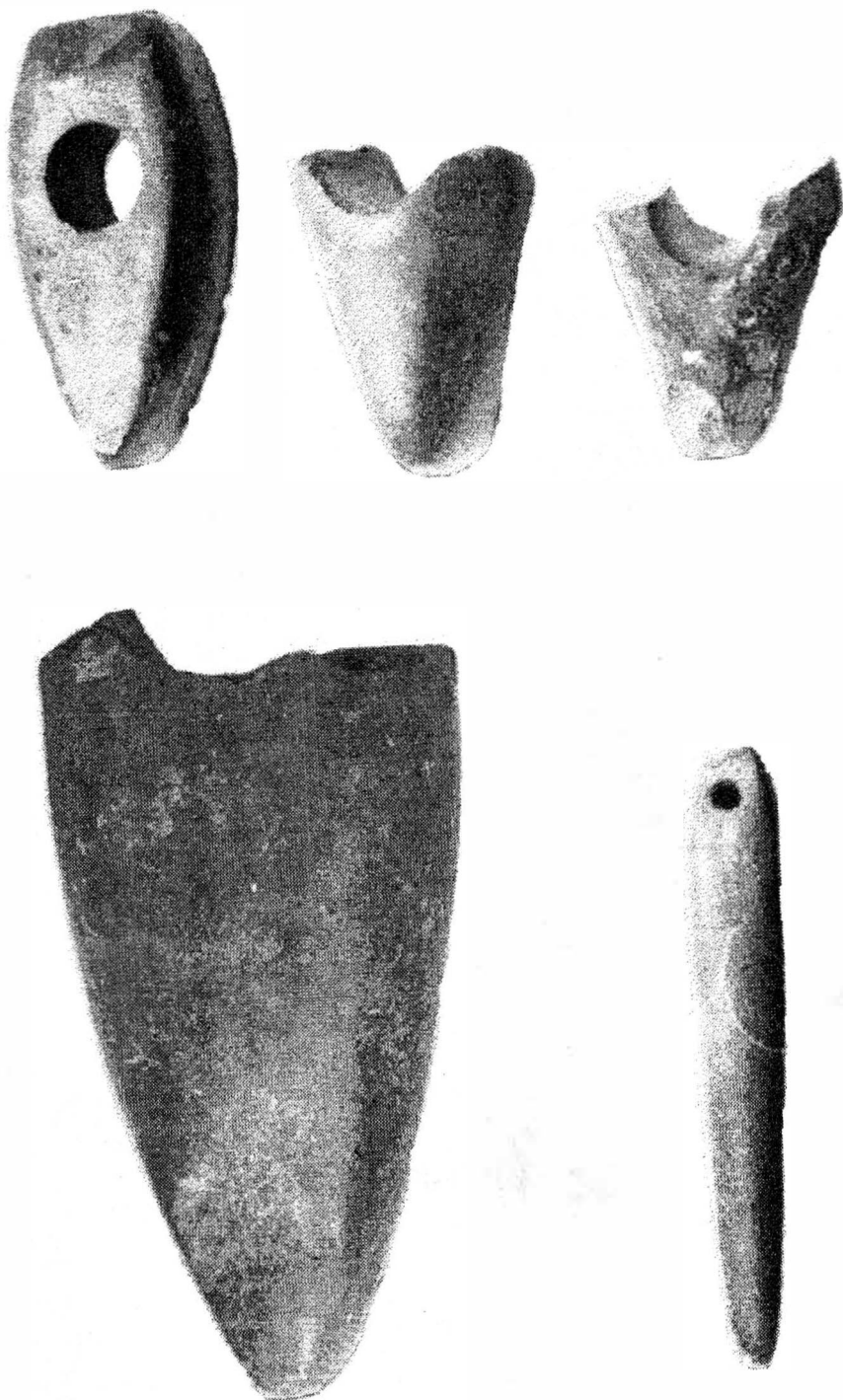


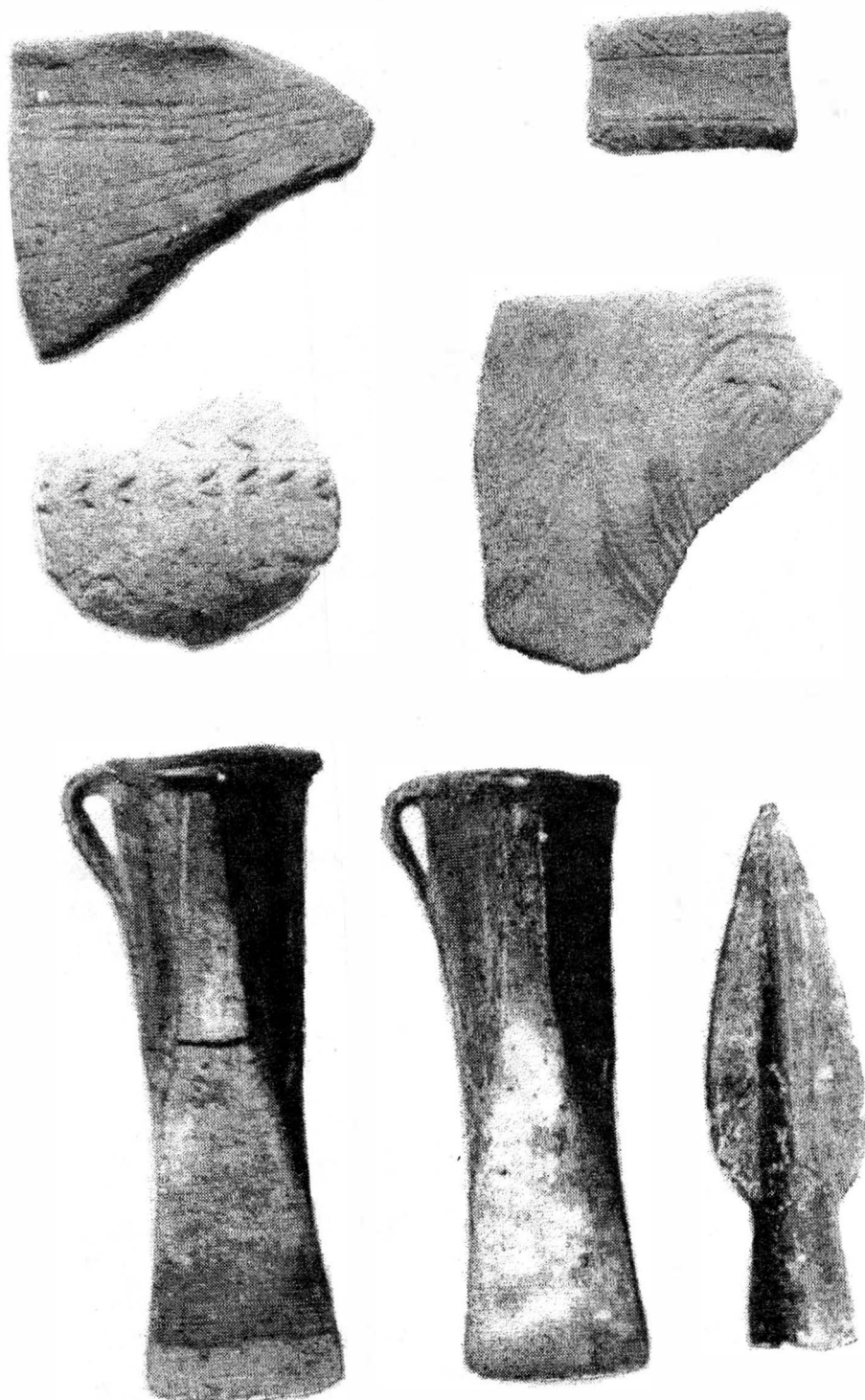
Fig. 1 Prototracii din estul Transilvaniei



Pl. 1. Cultura Coțofeni



Pl. 2. Unelte din piatră



Pl. 3. Epoca bronzului



Pl. 4. Depozitul de bronzuri de la Corund (jud. Harghita)