

MATERIAL ARHEOLOGIC MEDIEVAL DESCOPERIT ÎN URMA ACTIVITĂȚII DE DETECȚIE DE METALE PE TERITORIUL COMUNEI NOJORID, JUDEȚUL BIHOR

IOAN CRIȘAN*

MEDIEVAL ARCHAEOLOGICAL MATERIAL DISCOVERED FOLLOW-UP OF THE METALS DETECTION ACTIVITY ON THE TERRITORY OF THE NOJORID COMMUNE, BIHOR COUNTY

ABSTRACT: During the year 2016 came into custody at the Țării Crișurilor Museum in Oradea and later in its collections archaeological materials recovered by a citizen after the recreation activity of metals detection. The discoveries were made near the sylvan canton in the forest Mihiș, near Leș, Nojorid commune, Bihor County. The material, heterogeneous, consists of metal and ceramic artifacts in fragmentary condition, belonging to the medieval era. In the present issue they presented the medieval findings, dated the 11th–17th centuries.

KEYWORDS: archaeological materials, metals detection, heterogeneous, medieval era

REZUMAT: La începutul anului 2016 a intrat în custodie la Muzeul Țării Crișurilor din Oradea și ulterior în colecțiile sale material arheologic colectat de un cetățean în urma activității recreative de detecție de metale. Descoperirile au fost făcute în apropierea cantonului silvic din pădurea Mihiș de lângă Leș, comuna Nojorid, județul Bihor. Materialul, eterogen, constă din artefacte din metal și ceramică în stare fragmentară, aparținând epocii medievale. În articolul de față sunt prezentate, numai descoperirile medievale, databile în secolele XI-XVII.

CUVINTE-CHEIE: material arheologic, detecție de metale, eterogen, epoca medievală

Cercetările arheologice de diferite tipuri, efectuate de personalul calificat și descoperirile întâmplătoare din județul Bihor au condus la acumularea unui volum considerabil de materiale ce îmbogățesc zestrea de cultură materială a epocii medievale. Cuantumul descoperirilor sporește și în urma activităților recreative de detecție de metale, devenită în ultima vreme din ce în ce mai insistentă. Activitățile de acest tip sunt monitorizate de către Direcția Județeană pentru Cultură Bihor, care veghează ca aceste activități să se desfășoare în cadrul legal, iar descoperirile făcute să ajungă în posesia celor îndreptățiți a le păstra și valorifica în interes obștesc. În decursul anului 2016 a intrat în custodie la Muzeul Țării Crișurilor din Oradea și ulterior în colecțiile sale material arheologic medieval, colectat de Cosmin Pascu Bungău din Oradea. Potrivit relatărilor sus numitului, descoperirile au fost făcute în Pădurea Mihiș, lângă Cantonul silvic, situat în dreapta DJ 792A (fig. 1). Materialul este grupat în trei loturi: ceramică, monede¹ și diferite artefacte din metal.

* Muzeul Țării Crișurilor Oradea, crisanioancris@gmail.com

¹ Monedele nu fac parte din cuprinsul prezentului articol.

1. CERAMICA

Ceramica descoperită constă din fragmente de recipiente lucrate la roată din pastă nisipoasă de două categorii. Predomină ceramica nisipoasă comună, alături de care, în procentaj mai redus, apare și ceramica din pastă de factură superioară sau de lux. În ceea ce privește tehnologia modelării, se poate vorbi atât de o roată a cărei turație nu lăsa pe pereții vaselor denivelări orizontale regulate, cât și de un angrenaj mai perfecționat, ce permitea obținerea unei viteze sporite de rotație a discului. Alături de aspectele tehnologice, analiza tipologică și stilistică a fragmentelor a condus la identificarea unor forme și elemente de decor pe baza cărora se poate realiza în, anumite limite, și încadrarea cronologică ceramicii.

Au fost astfel individualizate, ca prezență certă, căldările de lut (pl. I/1–2). Chiar dacă fragmentele de buze lipsesc, se distinge ca tip de recipient și oala-borcan cu decor alcătuit din linii groase ondulate (pl. I/3). Procesul tehnologic, formele și decorul sunt caracteristici ale ceramicii medievale din Bihor din perioada secolelor XI–XIII.

Se pot deosebi în categoria ceramicii de uz comun fragmente provenite de la oale fără toartă, de mărime mijlocie, având buza, înclinată spre exterior, unde prezintă o nervură, iar pe fața interioară o șențuire sau un prag pentru capac. Nu se înregistrează indicii în privința schimbării tipului de angrenaj la care au fost realizate. Sunt câteva elemente ce definesc ceramica databilă în secolele XIV–XV (pl. I/4–7).

Marea majoritate a materialului ceramic aparține următoarelor două secole. Predomină fragmentele din categoria comună, realizate dintr-o pastă de factură mai bună decât cea din secolele anterioare. Modelate, fără excepție, la roata cu învârtire rapidă, recipientele prezentau pe fața interioară denivelări sub formă de coaste, iar în exterior caneluri largi. Arderea oxidantă a imprimat vaselor culorile roșu-cărămiziu sau roșu-cenușiu. Din punct de vedere al formelor, se disting oale fără toartă de mărime mijlocie cu buze profilate și mai înalte, prevăzute în exterior cu pliuri, iar în interior cu ramă pentru capac (pl. I/8–13, pl. II/3). Apar și capacele de oală de formă conică, încheiate la limita superioară printr-un mâner sub formă de disc (pl. II/6). Starea fragmentară a materialului permite doar presupuneri că decorul era cel folosit în epocă.

O altă categorie ceramică este aceea a ceramicii nisipoase de factură superioară, de lux, arsă cu preponderență în mediu reducător. După ardere, unora din aceste vase li s-a aplicat o angobă de culoare cenușie, după care suprafața a fost lustruită atât în scop decorativ, cât și pentru obținerea unui grad avansat de impermeabilitate. Ca forme, la această categorie sunt prezente și recipientele cu torți masive (pl. II/1–2, 4–5, 7–10).

2. OBIECTELE DIN METAL

Ca destinație, artefactele din metal se prezintă într-o mare varietate: unelte, arme, podoabe, accesorii vestimentare, instrumente muzicale.

2.1. Unelte

1. Secure cu lama lățită. Are corpul alungit, îngust, mai gros spre muchie și subțire la tăișul arcuit spre interior. Lama este lățită asimetric față de corp. Orificiul de înmănușare este oval, ceafa rectangulară în secțiune. Lungimea: 27 cm (din care gâtul 12 cm, muchia 7,5 cm, manșonul 7,5 cm); tăișul: 13,5 cm lungime, 7,5 cm lățime; diametrele tubului pentru coadă: 5 × 3 cm (pl. III/3).

2. Secure. Prezintă aceleași caracteristici tipologice. Lungimea: 30 cm (din care gâtul 16 cm, muchia 7 cm, manșonul 7 cm); tăișul: 13,2 cm lungime, 7,00 cm lățime; diametrele tubului pentru coadă: 5 × 2,5 cm (pl. III/2).

3. Secure. Prezintă aceleași caracteristici tipologice. Lungimea: 33 cm (din care gâtul 17 cm, muchia 8 cm, manșonul 8 cm); tăișul: 16,5 cm lungime, 8,0 cm lățime; diametrele tubului pentru coadă: 5,00 × 2,00 cm (pl. III/1).

Cele trei piese au fost modelate prin forjare. Aceste securi au fost clasificate de Ioan-Emil Emandi în tipul XI. Ceea ce individualizează acest tip de unealtă este lungimea gâtului, care oscilează între 15–20 cm și dezvoltarea asimetrică a lamei față de muchie. În cadrul acestui tip se disting două subtipuri. În cazul de față este vorba de al doilea subtip, caracterizat, ca și primul, prin masivitate și corp bine structurat în gât și lamă. Lama dezvoltată asimetric se înscrie într-un dreptunghi². Coada din lemn trecea probabil de un metru. Ca funcționalitate, erau securi grele de pădure, folosite pentru doborâtul copacilor, locul descoperirii fiind încă un argument în acest sens.

Tipologia acestor forme se cristalizează în secolul al XIV-lea, difuzionismul lor cunoscând apoi o mare amploare, ajungându-se la uniformizarea tipurilor pe spații largi și la perpetuarea lor până în secolul al XVII³. Tipuri de securi asemănătoare celor de la Leș găsim în colecțiile Muzeului Țării Crișurilor din Oradea și a altor muzee din țară. Între acestea un topor din secolul al XV-lea descoperit în orașul medieval Baia (jud. Suceava)⁴ și mai recent o secure provenind de la Bursuci (jud. Vaslui)⁵.

4. Ciocan cu brațele inegale îndoite în jos, ușor lățit în dreptul orificiului pentru coadă. Spre capete, ambele brațe se subțiază și se îngustează. Lungimea: 17,5 cm; lățimea în zona manșonului: 3,7 cm; lățimea tășului: 2,7 cm; tubul de înmănușare de formă rectangulară: 2,0 × 1,5 cm. Deasupra, pe marginile ambelor brațe, au fost trasate în lungime, linii paralele ce alcătuiau un chenar în interiorul căruia au fost imprimate prin adâncire litere. Pe una din suprafețe se disting literele V X X, iar pe cealaltă, mult mai corodată, literele X X, distanțate (pl. III/4). În urma dezbaterilor exprimate în lucrări de specialitate, s-a ajuns la părerea că literele reprezintă marca celui care le-a produs. Începând cu secolul al XVIII-lea, odată cu producerea de unelte din ce în ce mai de calitate, semnul de meșter se transformă în semn-ornament⁶. Aplicarea semnelor se făcea când piesa era încă caldă prin ștanțare cu ajutorul unui ciocan.

În cazul de față, ca destinație ar putea fi vorba de ciocan de ascuțit/bătut coasa sau secera, dar și de un ciocan de fierărie destinat prelucrării la cald a unor piese de dimensiuni mai mici. Descoperit împreună cu securile, este posibil ca ciocanul să fi servit la ascuțirea acestora.

2.2. Vârfuri de săgeți

1. Vârf de săgeată în patru muchii, prelucrat prin turnare. Lungimea: 8,00 cm. Are un peduncul neobișnuit de lung ce se subțiază spre vârf și devine rotund în secțiune (pl. IV/1). Se datează în epoca dacică clasică⁷, având nalogii și în mediu roman⁸.

2. Vârf de săgeată în formă piramidală alungită, cu trei fețe, prelucrat prin turnare. Lungimea = 5 cm; La locul de separare a lamei de peduncul prezintă o îngroșare de formă cilindrică, pedunculul de înmănușare având formă conică alungită (pl. IV/2). Se înscrie în grupa B, tipul 6 Ruttkay⁹. Astfel de piese acoperă un interval cronologic destul de mare de timp cuprins între secolele VI-IX¹⁰. Sunt numite deseori săgeți de tip avaric, dar foarte probabil că acest tip de săgeată a fost vehiculat și de grupurile de slavi ce au pătruns în urma avarilor¹¹. Într-o zonă relativ apropiată, o bună analogie pentru această piesă găsim la Popeni-Cuceu (jud. Sălaj), cu datare în secolul al VIII-lea – prima jumătate a secolului al IX-lea¹². Din prima etapă (secolele VI-VII) a așezării de la Davideni, jud. Neamț provin și câteva săgeți din fier de

² Emandi 1981, fig. 12/6.

³ Emandi 1981, p. 43, 64.

⁴ Neamțu *et al.* 1980, p. 85, fig. 47/15, 48/8.

⁵ Rotaru 2008, fig. 7/2.

⁶ Chiriac 1978, p. 76.

⁷ Glodariu, Iaroslavschi 1979, p. 136, fig. 68/19.

⁸ Glodariu, Iaroslavschi 1979, p. 136.

⁹ Ruttkay 1976, fig. 54/B/6.

¹⁰ Ruttkay 1976, p. 331.

¹¹ Mitrea 2001, p. 166.

¹² Cosma 2002, p. 149, 215, 216; pl. 200/2.

tipul cu trei aripioare¹³. Un vârf de săgeată din fier de același tip a fost descoperit în așezarea din secolele VI-IX de la Izvoare-Bahna (jud. Neamț)¹⁴. Asemenea săgeți s-au descoperit și în alte situri arheologice din Moldova, dar și din Oltenia, Transilvania și Basarabia¹⁵.

3. Vârf de săgeată de fier de formă romboidală, plat, având la bază o proeminență inelară, cu peduncul de formă conică. A fost prelucrat manual prin baterea unei bucăți de tablă. Lungimea: 7,00 cm (pl. IV/3).

4. Vârf de săgeată de fier puternic corodat, păstrat în stare fragmentară. Vârful și o aripă, rupte. Avea probabil formă romboidală, fiind prelucrat manual, prin baterea unei bucăți de tablă. Peduncul de formă conică. Legătura pedunculului cu lama este marcată de o proeminență cilindrică. Lungimea: 5,7 cm (pl. IV/5)

Tipologic cele două vârfuri de săgeți acoperă o lungă perioadă de timp. Există astfel de decoperiri datate în secolele X-XI (Dodești¹⁶ și Bârlălești¹⁷, jud. Vaslui; Păcuiul lui Soare, jud. Călărași¹⁸), la mijlocul secolului al XIV-lea (Orheiul Vechi, R. Moldova)¹⁹, în secolele XIV-XV (Coconi, jud. Călărași)²⁰, în secolul al XV-lea (Baia, jud. Suceava²¹; Roman, jud. Neamț²²).

5. Vârf de săgeată piramidal. Lungimea: 3,8 cm. Prelucrat prin turnare, are două părți distincte: vârful propriu zis în formă de piramidă și pedunculul de formă conică cu vârful rupt (pl. IV/4). Prin analogie cu o descoperire de la Baia (jud. Suceava) propunem datarea acestei piese în secolul al XV-lea²³.

2.3. Inele digitale

Inelele, podoabe ale brațelor, sunt cantitativ, podoabele cele mai utilizate în evul mediu.

1. Inel simplu din bronz. D=2,2 × 2,1 cm. Executat prin turnare. Veriga are suprafața netedă și secțiune lenticulară (pl. IV/11).

2. Inel simplu din bronz. D=1,7cm. Executat prin turnare. Veriga are suprafața netedă și secțiune dreptunghiulară (pl. IV/8).

Ambele sunt inele ce se înscriu în categoria inelelor fără șaton. Inelele simple au fost utilizate pe tot parcursul evului mediu. Cele mai timpurii sunt executate prin ciocănire, cele târzii prin turnare²⁴.

3. Inel masiv din bronz realizat prin turnare, cu chatonul și veriga făcând corp comun. Diametrul 2,7 cm. Veriga, lată de 0,5 cm, are în secțiune formă lenticulară. Chatonul, de formă ovală, cu diametrele 1,2 × 1,7, cm este plat, cu o treaptă ușor supraînălțată și cu un chenar incizat sub formă de șnur. În interiorul chenarului se află o stea încadrată de câte o literă C, dispuse cu deschiderea spre dreapta, respectiv spre stânga, sub care se distinge un decor stilizat. Pe umerii verigii, de o parte și de alta a chatonului, este incizat motivul crenguței de brad flancat de linii verticale perpendiculare pe chaton (pl. IV/7).

Tipologic, inelele cu chatonul ușor supraînălțat alcătuiesc o grupă aparte a inelelor din secolele XII-XIII²⁵, dar le întâlnim și în secolul al XV-lea²⁶. În ceea ce privește stilistica, motivul crenguței de

¹³ Mitrea 2001, fig. 63/3, 80/3.

¹⁴ Mitrea 1998, p. 40, fig. 25/3.

¹⁵ Mitrea 2001, p. 166.

¹⁶ Teodor 1984, p. 116, fig. 62/1.

¹⁷ Rotaru 2008, fig. 8/3.

¹⁸ Diaconu, Baraschi 1977, p. 140, c, fig. 105/24, 25, pl. 21/20.

¹⁹ Spinei 1982, fig. 40/10.

²⁰ Constantinescu 1972, p. 97, pl. XI/1.

²¹ Neamțu *et al.* 1980, p. 69, fig. 35/4, 36/2.

²² Hânceanu 2014, p. 205, 209, pl. IV/2.

²³ Neamțu *et al.* 1980, p. 69, fig. 36/3.

²⁴ Oța 2008, p. 108.

²⁵ Oța 2008, p. 113.

²⁶ Soós 2011, p. 319, pl. I/5.

brad îl găsim pe un inel de la Șopotu Vechi-Mârviță (jud. Caraș-Severin)²⁷ și pe două inele provenite de la Botoș (opst. Zrenjanin, Serbia)²⁸, piese datând din secolele XII-XIII. Pentru decorul de pe chaton analogiile sunt greu de găsit deoarece foarte rar se pot întâlni două sau trei exemplare cu același motiv ornamental.

2.4. Cataramă

1. Cataramă de bronz, trapezoidală cu baza mare de 2,7 cm, baza mică de 2,5 cm și lățimea de 1,8 cm, dreptunghiulară în secțiune. Acul, cu o lungime de 2 cm, este circular în secțiune. La suprafață prezintă ușoare striuri oblice (pl. IV/6). Accesorii vestimentare de acest tip au fost descoperite la Cefa-La Pădure²⁹ și Sântelec³⁰ (jud. Bihor), piese databile în secolul al XIV-lea³¹, la Baia (jud. Suceava), dar cu suprafața lisă, datată în secolul al XV-lea³², și pe teritoriul Slovaciei la Ducové (districtul Trnava) împreună cu alte componente de centură de la sfârșitul secolului al XIV-lea³³.

2.5. Drâmba

Drâmba, numită uneori drâng sau drând, este un instrument muzical idiofon alcătuit dintr-un arc de fier în formă de potcoavă, prevăzut cu o lamă care se ciupește cu degetul în timp ce potcoava se ține în gură. Instrumentul este de obicei din oțel, dar există și drâmbe din alte materiale. Îndeplinind funcția de vibrator, lama se pune în mișcare cu degetul arătător de la mâna dreaptă ciupindu-i îndoitura exterioară. Produce un sunet zumzăitor nu prea mare ca volum, modulat prin mișcarea buzelor. Diapazonul instrumentului nu este mare, de obicei el nu depășește intervalul de cvartă sau cvintă.

1. Drâmbă cu rama din bară de fier cu secțiune lenticulară având grosimea de 0,9 cm și lățimea de 0,8 cm. Brațele, cu secțiune rombică, se subțiază spre vârfuri. Lungimea = 7,8 cm; diametrul ramei = 3,2 cm; lama ruptă (pl. IV/9).

2. Drâmbă cu rama din bandă de fier lată de 0,9 cm. Lungimea = 6,5 cm; diametrul ramei = 4,2 cm; brațele cu secțiune rotundă, unul din brațe rupt, la cel rămas vârful rupt; lama ruptă (pl. IV/10).

Analogii pentru primul exemplar aflăm în orașul medieval Baia (jud. Suceava) unde au fost găsite două exemplare datate pe baze stratigrafice în secolele XV-XVII³⁴.

Monedele sunt în număr de șase, dintre care doar patru au o stare de conservare satisfăcătoare. Trei sunt pfennigi de Friesach din a doua jumătate a secolului al XII-lea, iar una este un denar maghiar din primele decenii ale secolului al XVI-lea. Pentru celelalte două monede, datorită stării precare de conservare, determinarea a fost făcută doar în cazul uneia dintre ele (un pfennig de Friesach); pentru cealaltă piesă puternic deformată nu a putut fi identificat tipul sau emitentul³⁵.

În absența unui context clar al descoperirilor de lângă Cantonul silvic Mihiș, încadrările tipologice și cronologice propuse de noi pot ridica semne de întrebare. Introducerea materialelor în circuitul științific va aduce însă clarificările, precizările și corecturile care se impun.

Dacă uneltele și armele pot fi puse în legătură cu activități sezoniere, desfășurate în mediu silvic (tăieri de arbori, vânătoare), ceramica marchează, credem, locul unei așezări a cărei durată acoperă șase secole. Numele pădurii în care au fost făcute descoperirile amintește de satul medieval Meches, atestat

²⁷ Oța 2008, p. 112, 289, pl. 15/12; Țicu 2009, p. 180, pl. 25/4.

²⁸ Oța 2008, p. 113, 222, pl. 16/8, 9; pl. 51/7; Țicu 2009, p. 160, pl. 24/8, 9.

²⁹ Crișan 2016, p. 77, pl. XXIV/16.

³⁰ Piesă inedită, aflată în colecția Muzeului Țării Crișurilor din Oradea.

³¹ Crișan 2016, p. 77, pl. XXIV/16.

³² Neamțu *et al.* 1980, p. 74, fig. 44/10.

³³ Ruttkay 1978, p. 148, fig. 18; Ruttkay 1979, p. 88, 121–122, fig. 54.

³⁴ Neamțu *et al.* 1980, p. 77, fig. 42/1, 2.

³⁵ Monedele au fost studiate de numismatul Corina Toma de la Muzeul Țării Crișurilor din Oradea.

documentar pentru prima dată în anul 1319³⁶. El mai este amintit în 1347³⁷ și în 1552 (Méhes)³⁸ pentru ca mai târziu, în condițiile situației tulburi din Bihor de la sfârșitul secolului al XVI-lea, să se depopuleze până la dispariție³⁹. În Conscrierea camerală a comitatului Bihor din 1692, anul recuceririi cetății Oradea și al sfârșitului stăpânirii otomane, satul este trecut în categoria așezărilor părăsite de locuitori⁴⁰. Abandonarea a fost una reală și definitivă, pentru că în secolul următor nu mai apare în documente ca sat. S-a format în schimb un prediu cu numele Méhes Puszt, consemnat pe harta comitatului Bihor, întocmită de autoritățile habsburgice între anii 1782–1785⁴¹. Astăzi există doar pădurea și cantonul care perpetuează numele satului dispărut.

Pe lângă localizarea vetrei unui sat medieval, descoperirile din Pădurea Mihiș vin să îmbogățească cu noi aporturi repertoriul pieselor folosite de locuitorii Bihorului acelor vremuri în existența lor cotidiană. O existență ce reflectă preocupări diverse din care nu lipseau nici cele artistice.

BIBLIOGRAFIE

Harta Iosefină, 1782–1785 – Josephinische Aufnahme. Die erste militärische Vermessung. 965 Kartenabschnitte des Königreichs Ungarn 1782–1785, Budapeșt, 2004 (DVD).

*

**

- | | |
|-----------------------------|--|
| Bársony 1992 | I. Bársony, <i>Conscrierea camerală din 1692 a comitatului Bihor</i> , în <i>Crisia</i> , XXII, 1992, p. 97–115. |
| Borcea 1994 | L. Borcea, <i>Conscrierea comitatului Bihor din 1552</i> , în <i>Crisia</i> , XXIV, 1994, p. 233–285. |
| Chiriac 1978 | A. Chiriac, <i>Feronerie populară în Bihor</i> , Oradea, 1978. |
| Constantinescu 1972 | N. Constantinescu, <i>Coconi</i> , București, 1972. |
| Cosma 2002 | C. Cosma, <i>Vestul și nord-vestul României în secolele VIII-X d. H.</i> , Cluj-Napoca, 2002. |
| Crișan 2016 | I. Crișan, <i>Cefa-La Pădure. Locuirea medievală și premodernă. Studiu arheologic și istoric</i> , Oradea, 2016. |
| Diaconu, Baraschi 1977 | P. Diaconu, S. Baraschi, <i>Păcuiul lui Soare</i> , vol. II, 1977. |
| Emandi 1981 | I. E. Emandi, <i>Cercetări privind uneltele de tăiat de pe teritoriul României în perioada secolelor IX-XVII</i> , în <i>Studii și comunicări de istorie a civilizației populare din România</i> , II, 1981, p. 19–64. |
| Glodariu, Iaroslavschi 1979 | I. Glodariu, E. Iaroslavschi, <i>Civilizația fierului la daci (sec. II î.e.n.-I e.n.)</i> , Cluj-Napoca, 1979. |
| Hânceanu 2014 | <i>Mărturie mușatine din târgul Romanului (punctul La Bibliotecă)</i> , în <i>Memoria Antiquitatis</i> , XXIX-XXX, 2014, p. 203–211. |
| Jakó 1940 | Zs. Jakó, <i>Biharmegye a török pusztítás előtt</i> , Budapeșt, 1940. |
| Mitrea 1998 | I. Mitrea, <i>Așezarea din secolele VI-IX de la Izvoare-Bahna, Piatra Neamț</i> , 1998. |
| Mitrea 2001 | I. Mitrea, <i>Comunități sătești la est de Carpați în epoca migrațiilor. Așezarea de la Davideni din secolele V-VII</i> , Bacău, 2001. |
| Neamțu et al. 1980 | E. Neamțu, V. Neamțu, S. Chepte, <i>Orașul medieval Baia în secolele XIV-XVII. Cercetările arheologice din anii 1967–1976</i> , Iași, 1980. |
| Oța 2008 | S. Oța, <i>Orizonturi funerare din Banatul istoric (secolele X-XIV)</i> , Sibiu, 2008. |
| Rotaru 2008 | M. Rotaru, <i>Cercetări arheologice în așezări din secolele IV-XIII în partea de sud-est a județului Vaslui</i> , în <i>Lohanul</i> , V, 2008, p. 4–7. |
| Ruttikay 1976 | A. Ruttikay, <i>Waffen und Reiterausrüstung des 9. bis zur ersten Hälfte des 14. Jahrhunderts in der Slowakei, (II)</i> , în <i>Slovenská Archeológia</i> , XXIV, 1976, 2, p. 245–395. |
| Ruttikay 1978 | A. Ruttikay, <i>Umenie kované v zbraniach</i> , Bratislava, 1978. |

³⁶ Suciu 1967, p. 368. A se vedea fig. 2.

³⁷ Jakó 1940, p. 299.

³⁸ Borcea 1994, p. 281.

³⁹ Jakó 1940, p. 299.

⁴⁰ Bársony 1992, p. 104.

⁴¹ *Harta Iosefină 1782–1785*, col. XXV, sectio XXV, XXIII (fig. 3).

- Ruttikay 1979 A. Ruttikay, *Stredoveké umelecké remeslo*, Bratislava, 1979.
- Spinei 1982 V. Spinei, *Moldova în secolele XI-XIV*, București, 1982.
- Soós 2011 Zs. Soós, *Bronze objects from the excavation of Târgu Mureș franciscan friary*, în *Marisia*, XXXI, 2011, p. 313–339.
- Suciu 1967 C. Suciu, *Dicționar istoric al localităților din Transilvania*, vol. II, București, 1967.
- Teodor 1984 D. Gh. Teodor, *Continuitatea populației autohtone la est de Carpați în secolele IV-XI e.n.*, Iași, 1984.
- Țeicu 2009 D. Țeicu, *Arta minoră medievală din Banat*, Timișoara, 2009.



Fig. 1. Cantonul silvic Mihiș. Poziție geografică în microzonă. Mihiș sylvan canton. Microzone geographical position.

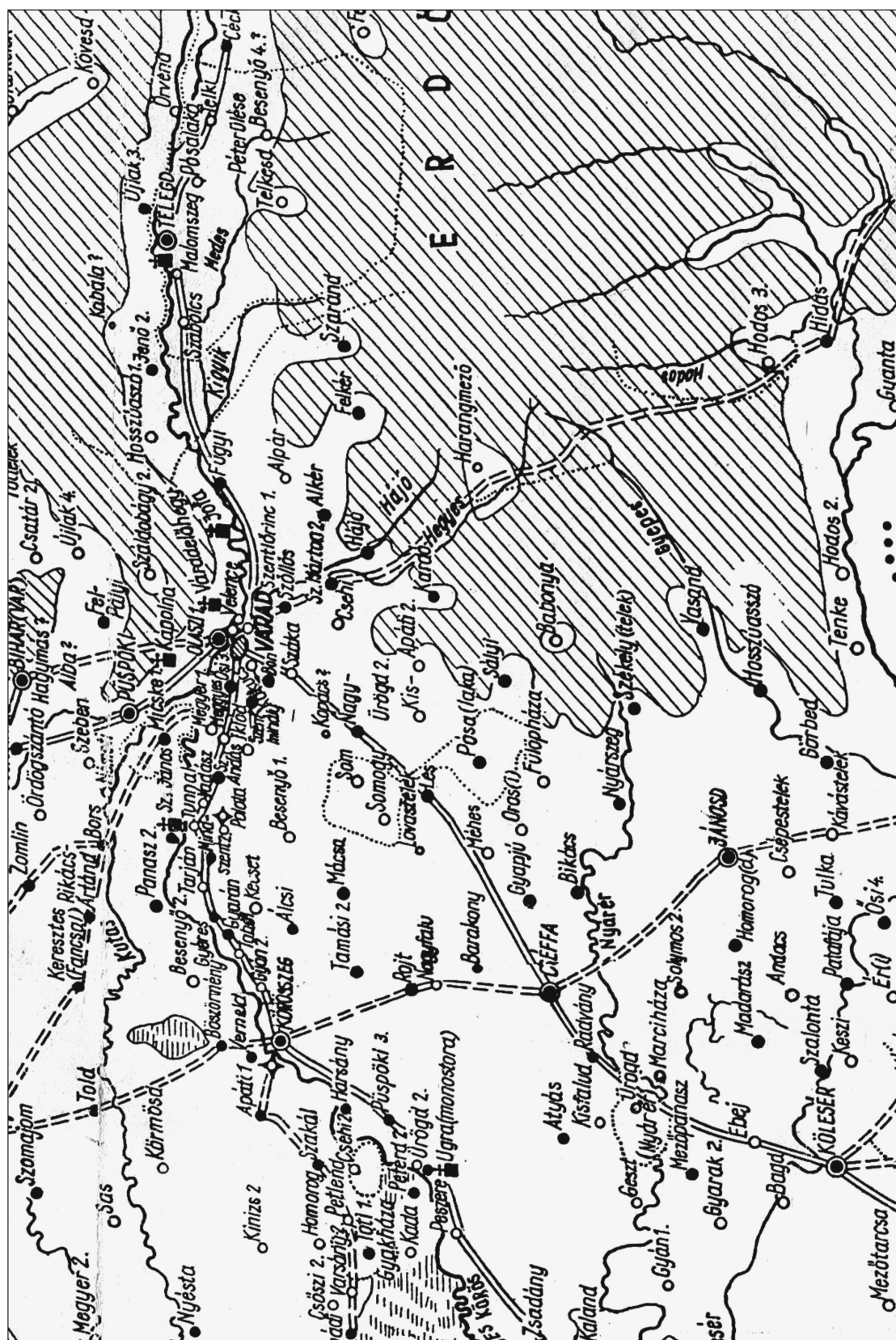
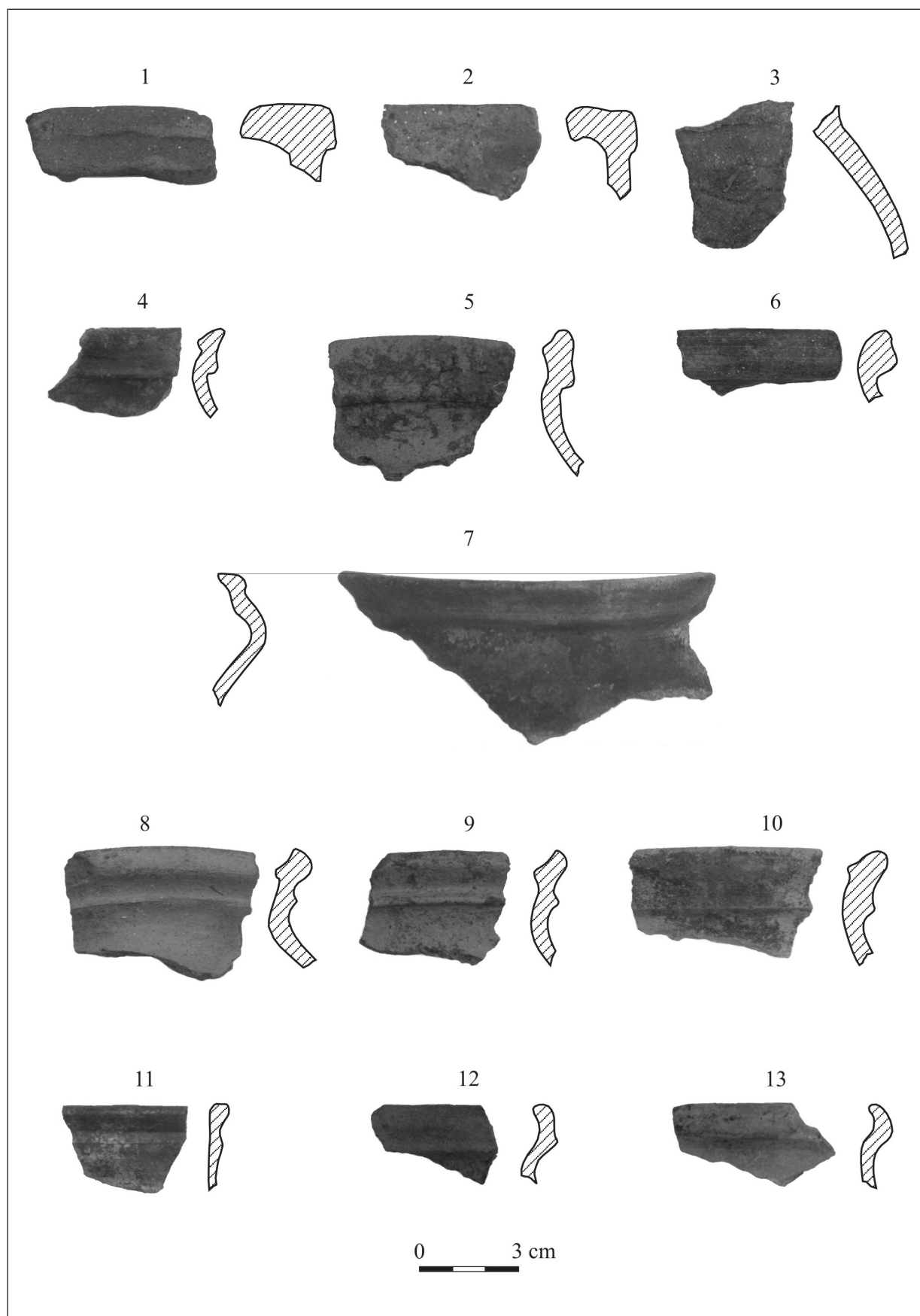


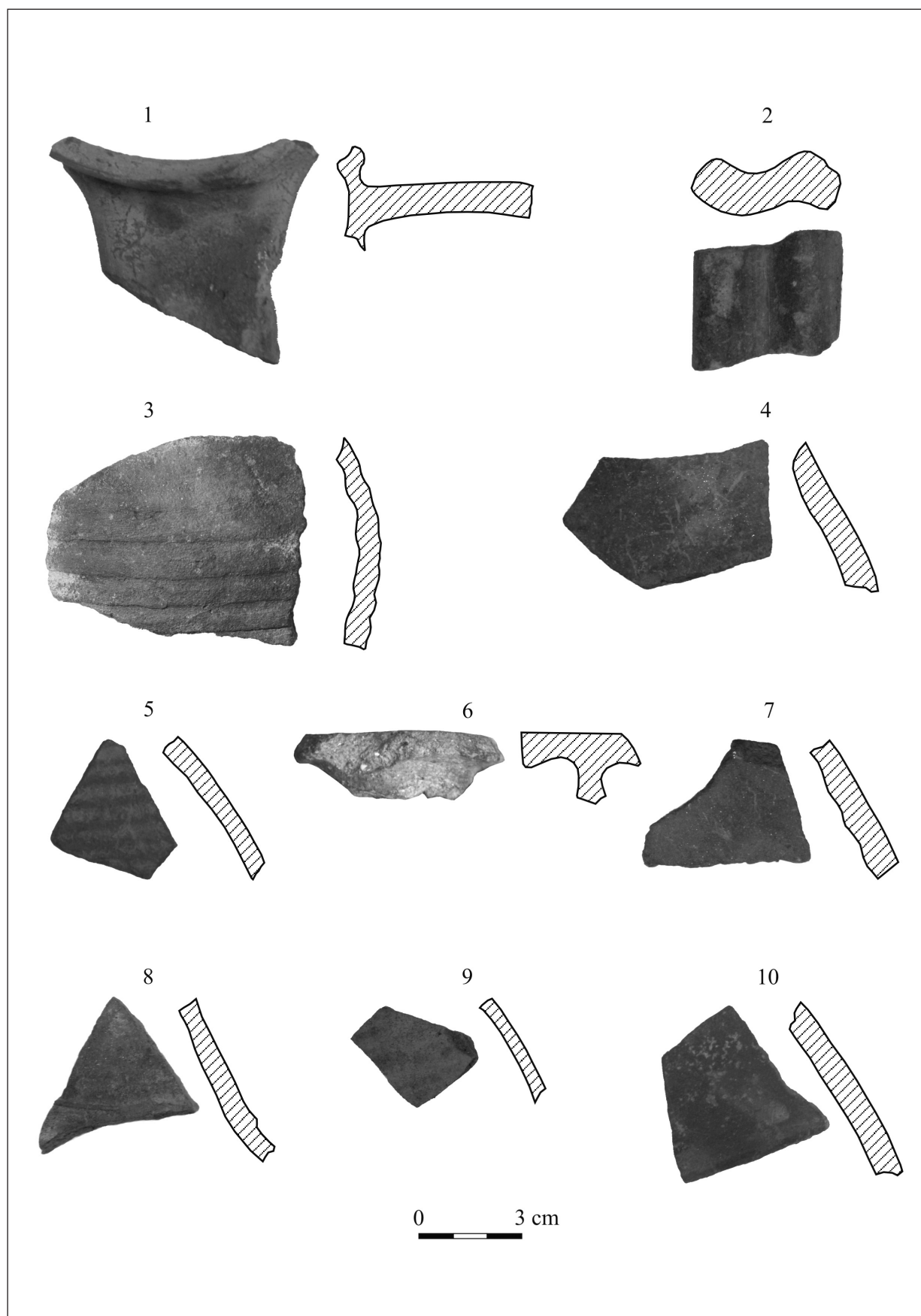
Fig. 2. Comitatul Bihor, detaliu (după Györfi Gy., Geographia historica Hungariae tempore stirpis Arpadianae, vol. I, 1967). Bihor county, detail (after Györfi Gy., Geographia historica Hungariae stirpis Arpadianae tempore, vol. I, 1967)



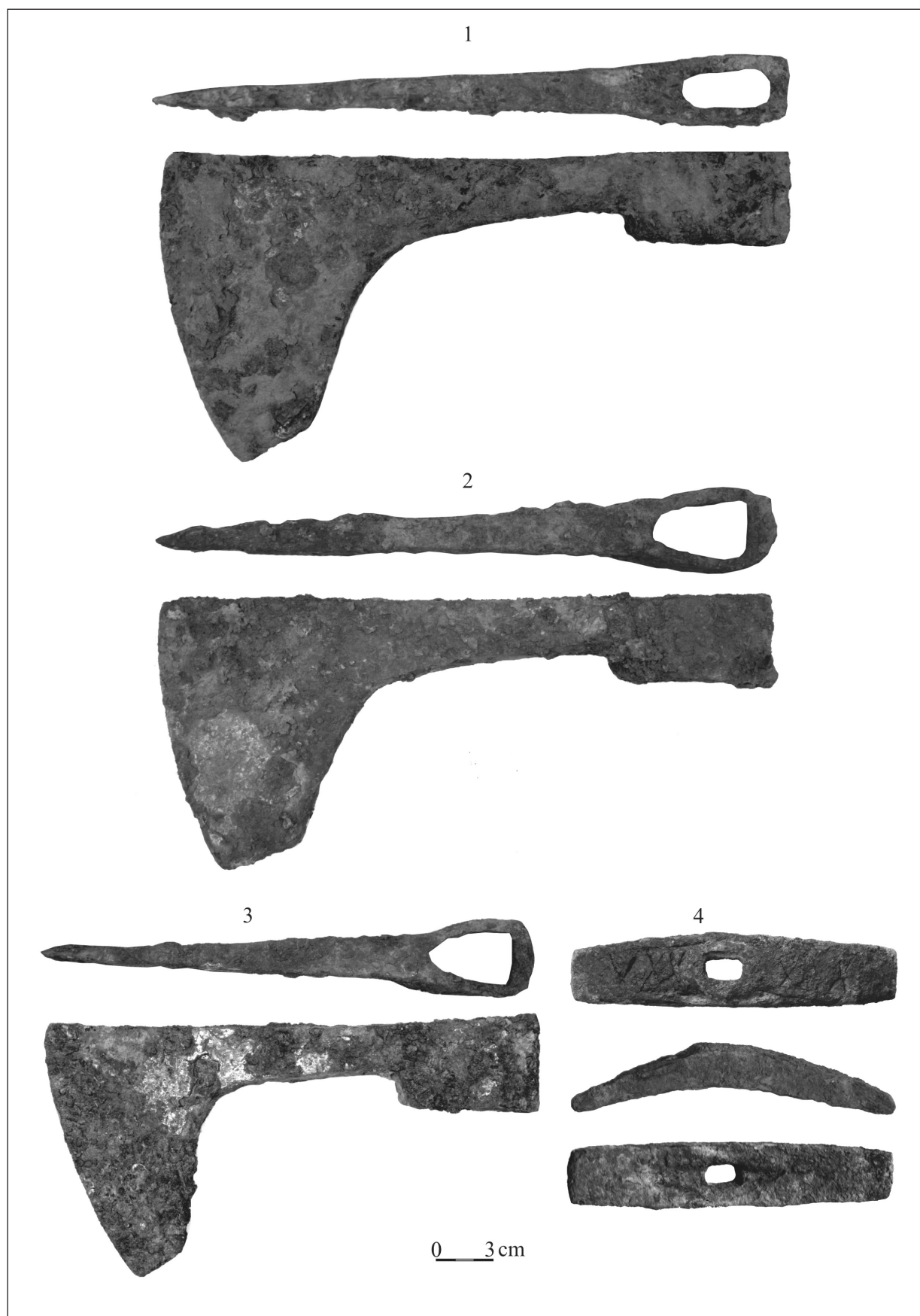
Fig. 3. Prediul (pusta) Méhes pe harta iosefină din 1782–1785. Méhes farmery on the map Joseph II in 1782–1785.



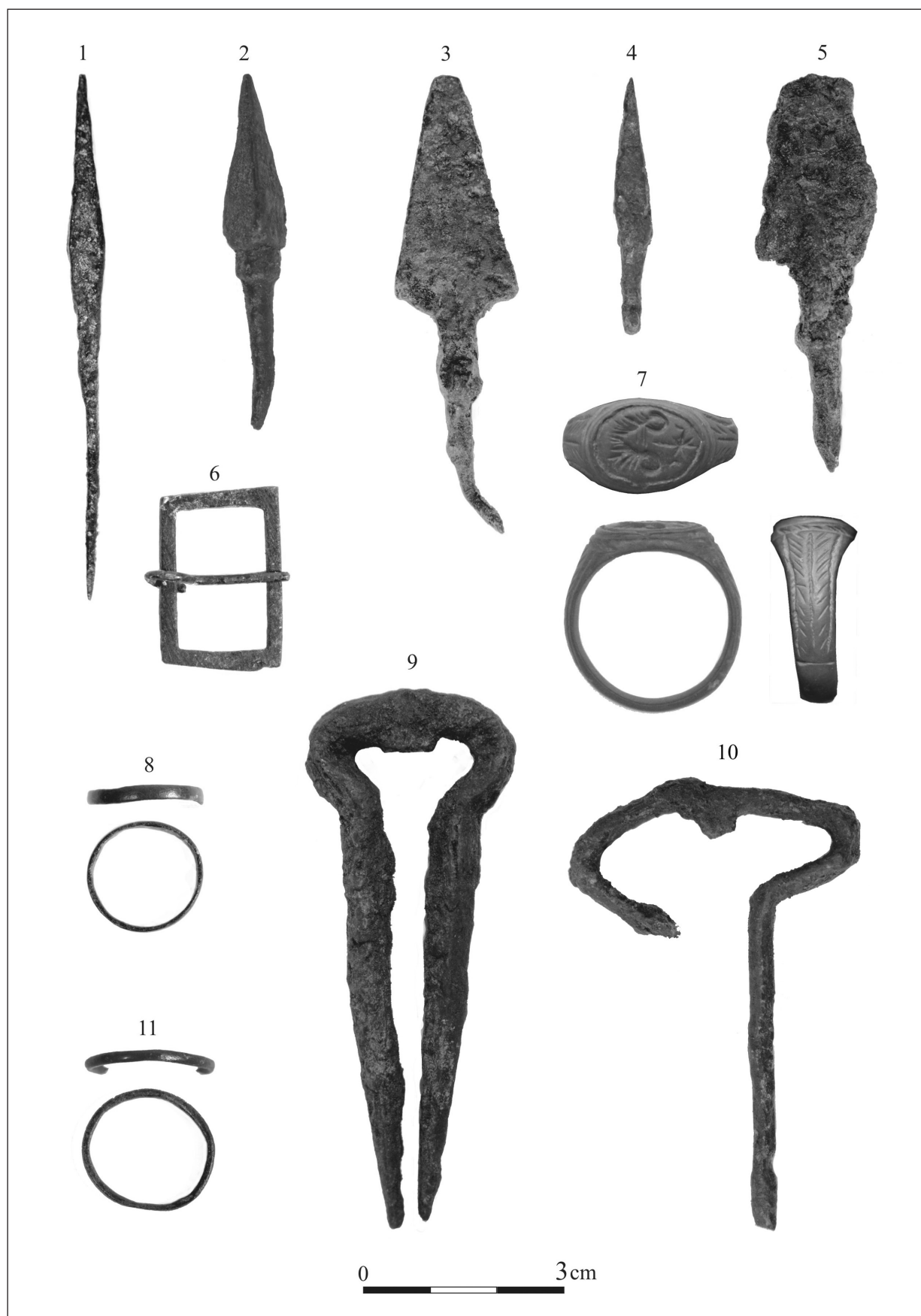
Pl. I. Cantonul silvic Mihiș, 1-13, fragmente ceramice medievale. Mihiș silvan canton. 1-13 medieval pottery.



Pl. II. Cantonul silvic Mihiș. 1–10, fragmente ceramice medievale. Mihiș sylvan canton. 1–13 medieval pottery.



Pl. III. Cantonul silvic Mihiș. 1–3, topoare; 4 ciocan. Mihiș sylvan canton. 1–3 axes; 4 hammer.



Pl. IV. Cantonul silvic Mihiș. 1–5, vâfuri de săgeți; 6, cataramă; 7, 8, 11, inele digitale; 9, 10, drâmbe.
Mihiș sylvan canton. 1–5 arrows; 6 buckle; 7, 8, 11, digital rings; 9, 10, Jew's harps.