

TRATAMENTE MECANICE APLICATE BUNURILOR DE PATRIMONIU DIN METAL

DANIELA IAMANDI, ȘTEFAN MOCANU*

iamandi_daniela@yahoo.com

ABSTRACT: *The heritage of the National Museum Complex "Princely Court" from Targoviste, contains numerous metal objects of which state needs, most of time, emergency interventions of preservation and restoration. The archaeological discoveries that have led of finding metal artefacts, that presented unstable material integrity conditions, require the competence interventions of a former restorer. No matter of which category belong, the metal objects deserve complex operations destined to stop the degradation and keeping the integrity of objects as long as possible.*

Key words: *Conservation, restoration, clarence, brush, impregnation*

REZUMAT: *Patrimoniul Complexului Național Muzeal "Curtea Domnească" din Târgoviște cuprinde un număr mare de obiecte din metal, a căror stare de conservare necesită, de multe ori, intervenții urgente de conservare și restaurare. Cercetările arheologice care duc la descoperirea unor artefacte din metal, a căror stare de conservare este, de regulă, precară, impun intervenția de urgență a unui restaurator. Indiferent din ce categorie fac parte, piesele din metal necesită intervenții complexe menite să stagneze procesele de degradare și să mențină integritatea obiectului pe termen cât mai îndelungat.*

CUVINTE-CHEIE: *conservare, restaurare, curățare, periere, impregnare*

În urma dotării laboratorului de restaurare ceramică – metal cu aparatură performantă și competitivă în domeniul conservării și restaurării bunurilor de patrimoniu, s-a ajuns ca o serie de obiecte din metal, aflate pe lista pieselor cu probleme grave de conservare, să fie incluse în procesul de intervenție directă, având ca finalitate oprirea formelor de degradare și includerea acestor obiecte în expozițiile de bază ale Muzeului de Istorie, respectiv în cadrul cabinetului de numismatică. Dintre piesele care fac obiectul acestui articol am ales patru monede din argint și două recipiente din bronz. Depunerile corozive, existente pe suprafața bunurilor mai sus menționate, au condiționat intervenția directă asupra pieselor folosindu-se aparatura specifică: microsablatorul (instrument aeroabraziv de precizie) și micromotorul tehnic, care prin intermediul periiilor rotative și a frezelor a făcut posibilă curățarea și șlefuirea suprafețelor metalice. Eficiența și ușurința cu care aceste aparate pot fi folosite, le recomandă ca fiind necesare pentru o gamă largă de obiecte din metal, cu condiția ca acestea să aibă suficient miez metalic.

Această condiție era întrunită și de obiectele propuse pentru restaurare, care prezentau forme de coroziune la suprafață, trecându-se astfel la sablarea și perierea lor controlată.

Primele piese ce au intrat în lucru au fost monedele din argint (fig. 1, 2, 3, 4), care fac parte din colecția de numismatică a Complexului Național Muzeal „Curtea Domnească” din Târgoviște. Aspectul pe care-l aveau monedele, înainte de intervenție, indica faptul că mediul de păstrare a acestora a avut valori ridicare ale umidității relative, motiv care a dus la corodarea lor în proporții diferite. Conservatorul acestei colecții, Camelia Niță a publicat în articolele sale informații privind cauzele care au determinat deteriorarea acestor

* Complexul Național Muzeal „Curtea Domnească” din Târgoviște, str. Justiției, nr. 7, Târgoviște, Dâmbovița

piese de tezaur. Astfel, aveam să aflăm că prin anii 1978–1980, un număr de 1225 monede din colecția de numismatică a muzeului au fost luate în custodia sucursalei județene Dâmbovița a B.C.R., unde au stat timp de 20 de ani (1978/1980–1999). Din publicațiile de specialitate din anii '80 reiese faptul că, înainte de a fi preluate de către B.C.R., monedele în cauză aveau o stare bună de conservare, afectate fiind doar de uzura funcțională.

O altă serie de monede a ajuns în acest stadiu de degradare, ca urmare a nerespectării condițiilor de depozitare pentru această categorie de bunuri, aflate fiind în posesia specialistului în domeniul numismaticei, Valentin Drob, fiind cel care s-a ocupat de identificarea monedelor până în anul 1995.

Cea de-a doua categorie de piese metalice este reprezentată de două obiecte arheologice. Primul este un creuzet din bronz (fig. 5), din secolul al XV-lea, descoperit de către arheologul Petru Diaconescu, în anul 2007, la Curtea Domnească din Târgoviște. Creuzetul are forma unui bol de mici dimensiuni (înălțimea de 5,5 cm, diametrul maxim de 7,5 cm, grosimea de 0,5 cm) și se consideră că servea drept recipient pentru prelucrarea cuprului. Starea de conservare a acestuia era precară, prezenta depuneri de pământ și o coroziune avansată, cu zone lacunare – circa 30% din zona pântecului și a buzei.

A doua piesă, mojar din bronz (fig. 6), datând din prima jumătate a secolului al XV-lea, a fost descoperită de către același arheolog, Petru Diaconescu în anul 1978, în Târgoviște pe strada Calea Domnească. Prin forma sa tronconică de dimensiuni reduse (înălțimea de 1,7 cm, diametrul maxim de 3,3 cm) și decorul existent la partea exterioară a recipientului (soare antropomorfizat incizat, cu 15 raze), mojarul se încadrează în categoria obiectelor utilizate de meșterii bijutieri în prelucrarea obiectelor de podoabă. În imediata apropiere a buzei, piesa prezintă o incizie dispusă pe întreaga circumferință, iar în partea superioară a acesteia există două șanțuiri în forma literei U, cu dispunere paralelă.

Operațiunile de intervenție directă efectuate asupra pieselor mai sus menționate s-au desfășurat potrivit următoarelor etape:

- îndepărtarea depunerilor corozive cu ajutorul microsablatorului, al cărui jet de aer este însoțit de microsfere din sticlă, capabile să bombardeze stratul de depuneri existent pe suprafața piesei metalice;
- întrucât etapa de sablare duce în urma procesului de curățare la opacizarea suprafeței metalice, pentru redarea luciului caracteristic pieselor din argint și din bronz s-a parcurs etapa de periere a acestora folosind micromotorul tehnic. Astfel, suprafața devenind lisă, metalul este mai puțin predispus proceselor de corodare de natură electrochimică;
- pentru a avea o bună impermeabilitate în timp, piesele au fost peliculizate cu lac incolor.

Ordinea de prezentare a pieselor:

1. Florin, 28 Stuveri, Ferdinand III, Ag. 800 ‰, colecția de tezaur Vlădeni, nr. inv. 10810/ I A;
2. Florin, 28 Stuveri, Ferdinand III, Ag. 800 ‰, colecția de tezaur Vlădeni, nr. inv. 10808/ I A;
3. Yuzluk, Selim III, 1789, Ag. 700 ‰, colecția de tezaur Dobra, nr. inv. 13717/ I A;
4. Isluk, (100 parale), Selim III, 1789, Ag. 700 ‰, colecția de tezaur Dobra, nr. inv. 13927/ I A;
5. Creuzet din bronz, prima jumătate a secolului al XV-lea, fără nr. inv.;
6. Mojar din bronz, prima jumătate a secolului al XV-lea, fără nr. inv.;

Tehnicile de curățare a metalelor, de care dispunem în prezent, sunt condiționate de o serie de aspecte care țin de starea de integritate a pieselor. Astfel, pentru eliminarea produșilor de coroziune este indicată aplicarea acelor tratamente (mecanice, chimice, electrochimice, termice), care duc la salvarea, recuperarea și punerea în valoare a pieselor asupra cărora s-a intervenit.

BIBLIOGRAFIE

- Coremans, Paul, 1969, *Problems of Conservation*, Paris: ICOM; Roma: ICCROM
- Niță Camelia, 2010, Priorități de conservare-restaurare asupra unor tezaure monetare aflate în custodia B.N.R. între anii 980–1999, în *Valahica*, nr. 23, Târgoviște, p. 309–315.
- Mihalcu Mihai, 1970, *Conservarea obiectelor de artă și a monumentelor istorice*, Edit. Științifică, București.
- Moldoveanu Aurel, 2011, *Conservarea preventivă a bunurilor culturale*, Edit. Cetatea de Scaun, Târgoviște.
- Plenderlaith H. J., Werner A:E.A., 1971, *The Conservation of Antiquities and Works of Art: Tratament, Repair, and Restoration*. London: Oxford University Press, 2nd Ed.
- Sandu Ion, Dima Adriana, Sandu Ioan Gabriel, 2002, *Restaurarea și conservarea obiectelor metalice*, Edit. Corson, Iași.



Fig. 1. Florin, 28 Stuveri, Ferdinand III, nr. inr. 10810/ I A: a) moneda avers/revers înainte de restaurare; b) moneda după operațiunea de sablare, c) moneda după operațiunea de periere. / Picture 1. Florin, 28 Stuveri, Ferdinand III, nr. inr. 10810/ I A: the coin obverse/reverse before restoration; b) coin after sanding operation c) coin after brushing operation.



Fig. 2. Florin, 28 Stuveri, Ferdinand III, nr. inr. 10808/ I A: a) moneda avers/revers înainte de restaurare; b) moneda după operațiunea de sablare, c) moneda după operațiunea de periere. / Picture 2. Florin, 28 Stuveri, Ferdinand III, nr. inr. 10808/ I A: a) coin obverse/reverse before restoration; b) coin after sanding operation, c) coin after brushing operation.



Fig. 3. Yuzluk, Selim III, nr. inr. 13717/ I A: a) moneda avers/revers înainte de restaurare; b) moneda după operațiunea de sablare, c) moneda după operațiunea de periere. / Picture 3. Yuzluk, Selim III, nr. inr. 13717/ I A: a) coin obverse/reverse before restoration; b) coin after sanding operation c) coin after brushing operation.



Fig. 4. Isluk, (100 parale), Selim III, 1789, nr. inr. 13927/ I A: a) moneda avers/revers înainte de restaurare; b) moneda după operațiunea de sablare, c) moneda după operațiunea de periere. / Picture 4. Isluk, (100 parale), Selim III, 1789, nr. inr. 13927/ I A: a) coin before restoration b) coin after sanding operation c) coin after brushing operation.

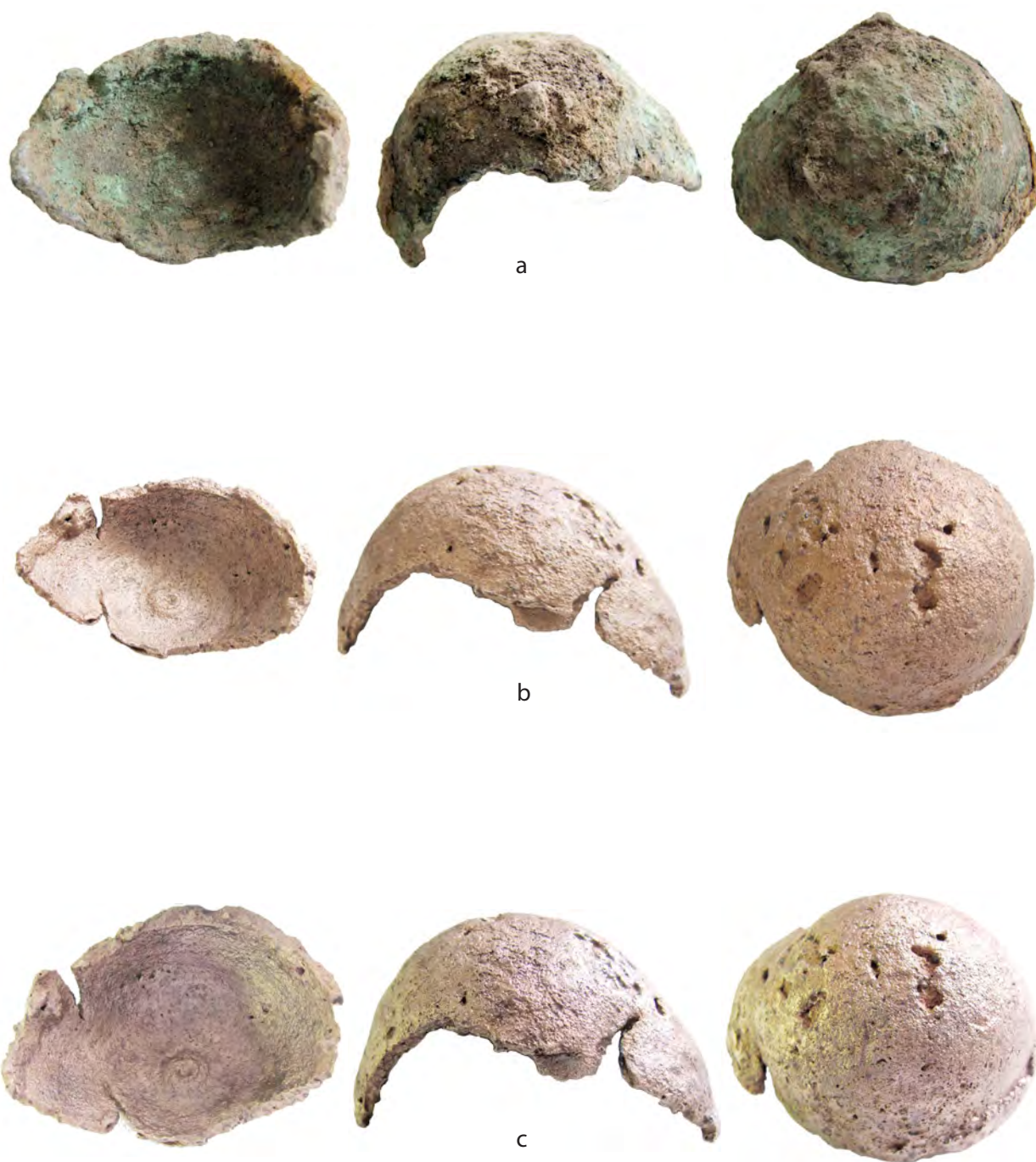


Fig. 5. Creuzet din bronz. a) creuzet avers/revers înainte de restaurare; b) creuzetul după operațiunea de sablare, c) creuzetul după operațiunea de periere. / Picture 5. Bronze cupel a) cupel front/back before restoration; b) cupel after sanding operation c) cupel after brushing operation.



Fig. 6. Mojar din bronz. a) mojar avers/revers înainte de restaurare; b) mojarul după operațiunea de sablare, c) mojarul după operațiunea de periere. / Picture 6. Bronze jar a) jar front/back before restoration; b) jarl after sanding operation; c) jarl after brushing operation.