

CERCETĂRI ARHEOLOGICE ÎN AȘEZAREA DACICĂ ÎNTĂRITA DE LA AGHIREȘU — RUGINOASA (1983—1984)

1. După cum reiese din cele cunoscute până în ultimul timp, în părțile de vest ale Bazinului hidrografic al Someșului Mic, respectiv al Someșului (unit) până la străpungerea „jugului (de munți) intracarpatic”¹, în subdistrictul geografic al așa-zisei Platforme Someșene², cu excepția celeia de la Zalha, nu erau semnalate așezări fortificate dacice³. Acest fapt se datora în bună parte lipsei unor investigații sistematice, cuprinzătoare de topografie arheologică, cercetări și descoperiri arheologice dacice întâmplătoare făcându-se doar în împrejurimile mai apropiate sau mai îndepărtate ale municipiului Cluj-Napoca: la est de centrul orașului, în cartierul Someșeni⁴, în plin centru al municipiului⁵, după aceea la Someșul Rece (com. Gilău, jud. Cluj), pe terasa înaltă „Pădurea Orașului”⁶, pe promontoriul înalt situat între confluența Someșului Cald și Someșului Rece, numit „Cetate”⁷, la obârșia Văii Borșei, pe teritoriul satului Ugruțiu (com. Dragu, jud. Sălaj), la punctul „Cetățeaua”⁸, Stana (com. Sfăraș, jud. Sălaj), în partea de hotar „Fellegvár”⁹, Izvorul Crișului

¹ Șt. Mateescu, în *Anuarul Institutului Geologic al României*, 11, 1925—1926, p. 381 și urm.; V. Mihăilescu, în *BSGR*, 53, 1934, p. 363, 369; idem, în *Volum omagial „Gr. Antipa”*, București, 1938, p. 363, în special nota 2 unde autorul scrie despre „...seria de pîteni și insule cristaline (Meseș, Dealul Mare, Prisaca — Preluca) prinse în depozitele eocene și oligocene și legend — ca un jug intracarpatic — Bihorul și Rodna...”

² V. Mihăilescu, în *BSGR*, 53, 1934, l.c.; idem, în *Crisia*, I, 1971, p. 9—14; Al. Savu, *Podișul Someșan. Studiu geomorfologic*, teză de dizertație, (Cluj, 1963) în formă de manuscris păstrată în Biblioteca Facultății de geologie-geografie, secția de geografie fizică a Universității Babeș-Bolyai din Cluj-Napoca.

³ Cf. Al. V. Matei, în *ActaMP*, 3, 1979, p. 22—23, nr. 26; I. Glodariu, în *ActaMN*, 19, 1982, p. 28—29, 33.

⁴ Vezi: I. Mitrofan, în *ActaMN*, 2, 1965, p. 666.

⁵ I. Mitrofan, în *ActaMN*, 1, 1964, p. 206, 207.

⁶ I. Ferenczi, în *ActaMN*, 9, 1972, p. 408 și nota 79.

⁷ I. Ferenczi, în *ActaMN*, 1, 1964, p. 75—76; M. Macrea — I. H. Crișan, în *ActaMN*, 1, 1964, p. 361, nr. 105.

⁸ I. Ferenczi, în *ActaMN*, 10, 1973, p. 548—549, nr. 41; Al. V. Matei, în *ActaMP*, 3, 1979, p. 20, nr. 21.

⁹ I. Ferenczi, *ActaMN*, 10, 1973, p. 554, nr. 19; Al. V. Matei, în *ActaMP*, 3, 1979, p. 16, nr. 16.

(jud. Cluj) la grajdurile C.A.P.-ului¹⁰. Din această cauză descoperirea recentă a unei așezări dacice întărite în zona deluroasă situată între localitatea Aghireșu-Fabrici (com. Aghireșu, jud. Cluj) și satul Ruginoasa (com. Cuzăplac, jud. Sălaj) are o deosebită importanță.

2. Așezarea, necunoscută până nu de mult în literatura de specialitate¹¹, este situată la Nord de localitatea Aghireșu-Fabrici, la o depărtare de circa 5 km nord de aceasta și la o distanță de aproximativ 4 km Sud-Sud-Est de satul Ruginoasa, pe un mic bot de deal împădurit numit „La Stoguri”. Micul bot de deal se ramifică înspre nord din cumpăna apelor dintre valea Nadășului și văile secundare ale Almașului. (Poziția satului este oarecum asemănătoare așezării — de mult mai mare întindere — de la Huedin — „Bolic” din prima vîrstă a fierului¹²).

După cum este îndeobște cunoscut, la nord de șoseaua Huedin—Cluj-Napoca—Apahida, respectiv la vest de șoseaua Apahida—Dej—Ileanda se întinde o zonă deluroasă, fragmentată care, prin caracteristicile ei aparține unității geomorfologice Podișul Someșan¹³. Participarea în alcătuirea acestui podiș a unor succesiuni de strate cainozoice (eocene, oligocene și miocene) cu o consistență variabilă și o înclinare în general constantă imprimă reliefului trăsături specifice în legătură cu dezvoltarea unor pante și suprafețe structurale netede ce formează o serie de „cueste” foarte caracteristice. Fenomenele de solifluție (de alunecare) nu sînt nici ele o raritate, constituind chiar în împrejurimile de la Aghireșu-Fabrici—Ruginoasa multe valuri de alunecare.

Stațiunea se află într-o poziție foarte avantajoasă din punctul de vedere al amplasării, formînd un fel de ieșind înconjurat de două văi lăturalnice adînci ce

¹⁰ Asupra urmelor arheologice ieșite la iveală cu cîțiva ani în urmă, cu ocazia săpării, unor șanțuri pentru insilozarea produselor agricole, Kálmán Sebestyén, profesor de istorie la Școala generală din Izvoru Crișului ne-a atras atenția pentru care îi mulțumim și pe această cale. Ieșind la fața locului, am observat că în peretele nordic al unuia dintre șanțuri s-au delimitat foarte clar contururile mai multor gropi (de provizii). Din aceste gropi provin o serie de fragmente ceramice tipice dacice lucrate mai ales cu mîna, cu o pastă destul de primitivă, arsă inegal, cu ornamentație obișnuită perioadei secolelor I î.e.n. — I e.n.

¹¹ Cf. art. Aghireșu din *Repertoriul arheologic al R. S. România* păstrat în formă de manuscris la Institutul de istorie și arheologie din Cluj-Napoca. De altfel, pe teritoriul comunei sînt menționate următoarele vestigii: 1. Așezare din epocă romană, la 1 km nord-vest de localitate. În părțile de hotar „Valea Căprânța” și „Fundu Căprentii” se găsesc numeroase urme în două puncte, pe o suprafață de circa 4 iugăre, constînd din fragmente ceramice, țigle, cărămizi, pietre fasonate, o inscripție probabil funerară. În aceeași parte de hotar, la o distanță de vreo 500 m de localitate, lângă terasamentul liniei de cale ferată Cluj-Napoca — Oradea, s-a găsit o piatră cu inscripție (azi dispărută). Cîteva monumente sculpturale se aflau zidite în fostul castel feudal Bocskai, în biserica ortodoxă și cea reformată. Cf. K. Torma, *A Limes Dacicus felső része*, în *ETTK* IX, 2, Budapest, 1880, p. 24—26; I. Ferenczi, în *Studia*, series Historia, Fasciculus 2, 1962, p. 34, 56; Oct. Floca, W. Wolski, în *BMI*, 42, 3, 1973, p. 30, nr. 90 (il.). 2. În careva dintre minele de cărbuni (? actualmente părăsite) sau — mai degrabă — în împrejurimi au fost găsite o monedă de la Probus (276—282) și una de la Iulian Apostatul (355—363). [Cf. M. Macrea, în *AIȘC*, 3, 1936—1940 (1941), p. 300, nota 8; K. Horedt, *Contribuții la istoria Transilvaniei în sec. IV—XIII*, București, 1958, p. 27; D. Protase, *Problema continuității în Dacia în lumina arheologiei și a numismaticei*, București, 1966, p. 160, nr. 1; C. Preda, în *SCIVA*, 26, 4, 1975, p. 457.] 2. Pe teritoriul satului Băgara (com. Aghireșu), situat tot în apropierea interfluviului Nadăș — Almaș, sînt semnalate următoarele descoperiri: La apro-

coaboară spre satul Ruginoasa, săpate în gresie din era cainozoică (oligocen-rupelian)¹⁴, cu pante foarte abrupte și stincoase. Singura posibilitate de acces, și anume șaua dinspre sud (fig. 1) a fost barată de locuitorii așezării printr-un șanț adânc și lat, de apărare. Suprafața locuită are o lungime de aproximativ 80 m și are o lățime maximă de 54 m.

3. Descoperirea acestui obiectiv însemnat se datorează tehnicianului Virgil Cazacu, de la I.P.E.G.-Cluj care, cu prilejul unor explorări geologice făcute cu câțiva ani în urmă, a observat primul urmele incontestabile ale așezării de odinioară, dând un exemplu demn de urmat și de alții prin aducerea și prezentarea de mostre la specialiștii Muzeului de istorie al Transilvaniei.

Intrucât în substratul zonei respective există rezerve de caolină care vor fi exploatare în viitorul apropiat, conducerea Muzeului de istorie al Transilvaniei, conform legilor în vigoare și a actelor stipulate cu beneficiarul Combinatul Minier Cluj-Napoca, a organizat în acest loc săpături arheologice de salvare în vederea obținerii a unor date în legătură cu viața de toate zilele a populației dacice de pe aceste meleaguri, „documente materiale” care prin descrierea, fixarea și prelucrarea lor în scris, prin studierea lor amănunțită și prin restaurarea materialului vor permite o cunoaștere și mai bună decât pînă acum a vieții populației băstinașe din această zonă.

4. Cum am mai menționat în altă ordine de idei, așezarea se află la cum-păna de ape nu prea lată și din cauza înclinației generale spre nord a straturilor alternative de argilă, nisipuri și gresii, prezintă fenomene de soliflucție masive.

În nemijlocita apropiere a botului de deal, la sud de el, există un teren mai puțin înclinat, în formă de „terasă” (actualmente o prelucă, fig. 1) unde se află mai multe izvoare cu apă, conținând bioxid de sulf, din care cauză oamenii din zonă i-au dat locului denumirea de „Puturoasa”. Mai spre nord de acestea, la capătul superior a două văioage, terenul mai puțin înclinat, aproape orizontal, se

ximativ 200 m vest de sat, la baza mantalei unei movile romane, s-a aflat un mormînt cu cutie de piatră, conținând oase calcinate umane. La circa 150 m vest de colină au fost semnalate urmele unei așezări (?) romane (dacă nu este vorba cumva — mai degrabă — de o simplă *villa rustica*. Vezi: M. Macrea — I. H. Crișan, în *ActaMN*, 1, 1964, p. 350, nr. 6.)

Dacă în valea Nadășului nu au fost cunoscute pînă acum așezări sau descoperiri sporadice dacice, situația nu se schimbă nici dincolo, spre nord, de cumpăna apelor dintre Nadăș și Almaș, în zona aferentă Văii Ruginoasa. Iată informațiile actuale referitoare la acest teritoriu: 1. Stoboru (com. Cuzăplac, jud. Sălaj). În hotarul satului, pe malul drept al „Pîrului Cubleşu” se pot observa urmele drumului imperial roman dintre *Napoca* și *Porolissum* (Cf. K. Torma, *op. cit.*, p. 115.) 2. Ruginoasa (com. Cuzăplac). Pe „Valea Cubleşului”, în partea de hotar „Bozolnoc”, sînt menționate urme vizibile ale drumului roman care duce spre *Porolissum*. (Idem, *ibidem*.) 3. Pe teritoriul localității Cuzăplac se află o așezare din epoca romană. La marginea de jos a centrului de comună, cu prilejul construirii unei sere, s-au descoperit în a. 1875, substructurile unei clădiri, fragmente de cărămizi și țigle, câteva vase de lut întregi și stampilate, cărămizi stampilate (toate dispărute fără urme). Conform părerii lui K. Torma, vestigiile ar fi ținut de situl roman de la Sutoru (= *Optatiana*). Și un tronson al drumului roman a fost identificat de Torma pe teritoriul localității. (Cf. K. Torma, *op. cit.*, p. 29, 63, 115; TIR, L 34, Budapest, 1968, p. 51; D. Tudor, *Orașe, țiguri și sate în Dacia romană*, București, 1969 p. 336; Al. V. Matei — E. Lakó, în *ActaMP*, 3, 1979, p. 125, nr. 12.)

¹² Cf. I. Alexa, Șt. Ferenczi, N. Șteiu, în *ActaMN*, 2, 1965, p. 637; I. Ferenczi, în *ActaMN*, 10, 1973, p. 561—562.

¹³ Vezi cele citate în notele 1—2.

¹⁴ Cf. *Harta geologică a Republicii Socialiste România*. Scara: 1:200.000, fondul 1. — 34 — XII, 10. CLUJ, București, 1968, p. 11—12, 13, 15, 21; redactori Emilin Saulea, I. Dumitrescu, Gh. Bombiță, Fl. Marinescu, M. Borcoș, Iosefina Stancu, notă explicativă: I. Dumitrescu.

îngustează. În porțiunea cea mai strîmtă și puțin mai joasă a acestui teren a fost făcut în antichitate un șanț lat de apărare. Panta dinspre sud a șanțului este mai lină, iar cea de nord, cea spre interiorul așezării este mult mai înaltă și mai abruptă, cu o diferență de nivel de aproximativ 6 m.

5. Elemente de apărare (dacă se poate vorbi de ele din capul locului în plural în legătură cu situl nostru arheologic?) sînt simple, oarecum obișnuite pentru toți cei care se ocupă cu studiarea așezărilor dacice. În porțiunea cea mai îngustă și — totodată — mai joasă a „gitului” de deal, în gresia dezagregată a fost săpat în antichitate un șanț adînc de aproximativ 2,3 m, ușor arcuit spre sud, spre mica poiană, cu pereți înclinați de forma literei v, care însă la fund — contrar așteptărilor — nu se întîlnesc în formă de ic, ci similar părții inferioare a literei U. Trebuie menționat în plus că nu numai situl ci și șaua are o suprafață bombată și cu cît se coboară în sens perpendicular față de secțiunea lungă, respectiv față de punctul cel mai înalt al șei, cu atît descresc dimensiunile șanțului de apărare. În partea nordică, mai coborîtă a șei, în marginea ei șanțul de apărare este mai puțin adînc: circa 1,2 m și mai îngust în partea lui superioară: 1,4—1,5 m, limitele lui conturîndu-se perfect în gresia de culoare brun-gălbui, dezagregată. Aceasta constatare este importantă, deoarece în secțiunea lungă, de astă dată săpată în argilă, șanțul nu s-a putut dezveli în întregime, deci nu s-a putut cerceta în condiții corespunzătoare. Fundul șanțului de apărare, atîns în secțiunea lungă, din cauza ploilor dese, precum și din cauza umbrei constante s-a umplut cu apă.

O secțiune orientată perpendicular pe axul secțiunii lungi, ne-a permis să studiem și în sens longitudinal caracteristicile șanțului de apărare. În „spatele” șanțului de apărare, în nemijlocita apropiere a lui, spre nord, adică spre marginea așezării, în secțiunea lungă, pe un nivel cu circa 0,6 m mai înalt față de fundul șanțului de apărare, a apărut un șir curios de pietre locale, mai mici sau mai mari, care ar fi putut servi la fixarea unor stilpi, situați la distanțe foarte mici, formînd o palisadă. Interesant este însă faptul că acest rînd de pietre a fost observat numai în secțiunea lungă care — după cum am mai precizat — a fost trasată chiar în lungul coamei șei. În celelalte secțiuni deschise pentru cercetarea elementelor de fortificație nu am mai găsit așa ceva.

După configurația terenului, la un moment dat, am presupus că poate să existe — eventual — și un al doilea șanț de apărare în fața celui constatat, deci spre sud de acesta, spre preluță. Această ipoteză însă nu s-a dovedit a fi reală.

În spatele șanțului de apărare, spre interiorul așezării, pe marginea înaltă, sudică a acesteia nu a fost ridicat în epoca dacică nici un fel de element interior (val) de apărare. Ce-i drept, începînd de la fundul șanțului de apărare terenul se urcă în pantă mare pînă la capătul de sud al stațiunii arheologice, dar ridicătura valliformă ce se vede la marginea ei, este rezultatul aruncării unei cantități enorme de pămînt dintr-o groapă de căutători de comori de dimensiuni considerabile. Pentru ca să ne convingem de existența sau inexistența unui val de apărare în această parte a sitului, secțiunea de 60 m a fost prelungită pînă la marginea așezării, fără nici un rezultat...

6. Suprafața botului de deal, ușor bombat (fig. 2—3), are un plan elipsoidal, fiind înprejmuit la un nivel puțin mai jos cu o formațiune de teren în formă de „treaptă”, o margine antropogenă, după care urmează pantele foarte abrupte ale promontoriului. La prima vedere s-ar părea că această formațiune de teren ar ascunde resturile unei palisade sau unui val aplatizat, dar cu ocazia secționării lui s-a dovedit a fi rezultatul unei mici amenajări antice a terenului în pantă pentru construirea locuințelor, ridicarea unor elemente de apărare fiind superfluă din cauza pantelor foarte rezezi.

7. Săpăturile arheologice au fost începute în a doua jumătate a lunii aprilie 1983, fiind continuate în lunile mai-iunie și septembrie-noiembrie pentru ca

apoi să fie reluate în lunile aprilie-mai 1984, însă pe o scară mult mai redusă¹⁵. În lunile din primăvara anului 1983 s-a deschis o secţiune lungă de peste 60 m, lată de 2,5 m (fig. 4), în vederea studierii elementelor de apărare, precum şi 16 suprafeţe de mărimi diferite în partea sudică şi centrală, adică în partea cea mai înaltă a aşezării.

În cursul lunilor de toamnă, în speranţa că în poiana cu o suprafaţă relativ „netedă” situată la sud de staţiunea arheologică se vor afla urmele unei extinderi ulterioare, presupuse a aşezării, s-a trecut la săparea unei serii întregi de secţiuni de control care s-au soldat însă cu vagi elemente sesizabile din punct de vedere arheologic, în pofida faptului că, cu ocazia curăţirii izvorului cu debitul cel mai însemnat de apă, încă la începutul lucrărilor din primăvară au ieşit la iveală câteva fragmente ceramice, analoage celor găsite în interiorul aşezării.

În lunile de primăvară ale anului 1984 lucrările de dezvelire au fost continuate mai ales în partea de vest a staţiunii, rămânând însă o suprafaţă considerabilă (aproximativ jumătate din suprafaţa aşezării) nescăpată care pentru elucidarea problemelor ridicate de acest sit arheologic ar fi trebuit explorată şi aceasta în mod sistematic...

8. Secţiunile şi suprafeţele cercetate pînă la terminarea (provizorie?) a lucrărilor ne-au arătat că avem de-a face cu o singură perioadă de locuire, aceasta fiind dovedită deocamdată printr-un singur strat de cultură, nu prea gros, cu o grosime variabilă din loc în loc, acoperit de un strat foarte subţire de humus. Acest strat de locuire, la rîndul său, este urmat de stînca friabilă de gresie. Cu ocazia lucrărilor de cercetare reiese limpede că stratul de locuire al aşezării este destul de subţire şi că materialul arheologic aflat aparţine unei singure epoci, şi anume sfîrşitul epocii Latene dacic.

9. Cum nu întreaga suprafaţă a botului de deal a fost atacată — deocamdată — de investigaţiile arheologice, este dificil de a stabili chiar şi cu aproximaţie, intensitatea spaţiilor de locuire şi a amenajărilor gospodăreşti. Locuinţele, din pricina situaţiei stratigrafice menţionate mai sus, sînt extrem de greu conturat, iar pădurea tînără şi deasă existentă acum în acest loc a îngreunat şi mai mult lucrările de dezvelire (fig. 5—6). Ele sînt departe de a avea acelaşi plan sau cel puţin planuri asemănătoare¹⁶, în ciuda sistemului oarecum unitar de construcţie şi a materialelor utilizate pentru ridicarea lor. Curios este faptul că în toate suprafeţele săpate, unde s-au aflat locuinţe, s-au găsit doar extrem de puţine fragmente de lipitură arsă (chirpic). De asemenea, nu am reuşit să prindem decît numai într-o cantitate foarte redusă, acele plăci de piatră (fig. 5) care, de obicei erau depuse direct pe suprafaţa solului, prealabil mai mult sau mai puţin amenajat şi pe care erau aşezate apoi birnele cele de mai jos. La fel, arareori am putut surprinde şi urmele stîlpilor de lemn (fig. 8) din structura pereţilor. Planul semibordeiilor acolo unde au apărut şi al locuinţelor de suprafaţă s-au conturat mai mult prin decolorarea masei de pămînt care, în cazul primelor, a umplut, ulterior, cavităţile lor nu prea adîncită. Toate acestea se explică în mare măsură, bănuim, prin erodarea în decursul timpului al stratului de cultură, alcătuit din materiale uşor perisabile.

În nici una dintre locuinţele cercetate nu s-au descoperit urmele sau resturile vetrelor de foc, a căror crustă puternic arsă — cum este, de exemplu, la cuptoarele locuinţelor din perioada prefeudală — trebuia să se păs-

¹⁵ Şeful şantierului a fost răposatul profesor universitar dr. H. Daicoviciu, responsabilul lucrărilor de cercetare I. Ferenczi, din colectivul de cercetare au făcut parte prof. Enikő Ferenczi, Julia Ferenczi şi prof. Ilona Kiss; ridicările topografice au fost executate de Dorin Ursuţ de la Oficiul judeţului Cluj P.C.N., iar fotografiile au fost făcute de prof. András Verő. În tot cursul lucrărilor ne-a ajutat multilateral directorul (de atunci) al Şcolii generale, respectiv Liceului de la Aghireşu-Fabrici, prof. Ion Huluban. Elevii claselor care au participat la săpături au fost conduşi de maeştrii Nicolae Bara, János Fekete şi Ion Vac.

¹⁶ I. Glodariu, *Arhitectura dacilor — civilă şi militară* — (sec. II î.e.n. — I e.n.), Cluj-Napoca, 1983, p. 15—19, cu bibliografie completă.

treze în pământ. Cu alte cuvinte, locuințele nu au avut vetre de foc și dacă pentru prepararea hranei se poate presupune utilizarea unor vetre în afara locuințelor, ca de pildă în așezarea de la Cățelu Nou de pe teritoriul Bucureștilor¹⁷, „sistemul” de încălzire al locuințelor de la Aghireșu — Ruginoasa — deocamdată — rămâne necunoscut.

10. Gropile de provizii, foarte obișnuite în cadrul așezărilor dacice¹⁸, — care constituie amenajări gospodărești aflate în spațiile dintre locuințe, — au fost observate într-un număr foarte redus. Acest lucru își găsește, poate, o explicație în faptul că straturile de humus și cel de civilizație sînt extrem de subțiri, iar după ele urmează nemijlocit stîncă nativă destul de rezistentă.

11. Materialul arheologic, în general nu prea bogat și variat, a fost descoperit în marea lui majoritate în aria locuințelor, în afara acestora el fiind relativ rar. El constă din fragmente ceramice, cîteva ustensile de metal și oase de animale.

a) Ceramica reprezintă¹⁹, fără îndoială, cea mai mare parte a materialului arheologic și este reprezentată de categoriile bine cunoscute în toate așezările dacice: lucrată cu mîna și modelată la roata olarului. Ceramica lucrată cu mîna are în mod obișnuit pasta plină de impurități. Nisipul folosit ca degresant a fost rareori cernut cu grijă, ceea ce explică prezența pietricicelor în pereții vaselor. Arderea este neuniformă, dar bună, de unde rezultă culorile diferite nu numai ale vaselor, ci chiar a pereților aceluiași vas. Predomină vasele brune, brun-gălbui, rare fiind cele brun-negricioase și negricioase.

Cea mai frecventă formă întîlnită este vasul de dimensiuni mijlocii, cunoscut sub numele de vas-borcan. Vasele au buza ușor evazată și cu pereții puțin îngroșați în zona gîtului, fie, mai rar, retezată drept, corpul puțin bombat și ușor alungit iar fundul plat.

Varietatea ornamentelor ce împodobesc vasele-borcan este relativ mare. Alveolele simple, plasate în mod obișnuit la baza gîtului, la fel ca și butonii mici rotunzi sau plați și briurile alveolare dispuse frecvent pe umărul vaselor, arareori, briurile alveolare sînt combinate cu acelea verticale sau cu butoni mici. Tot frecvente, dar fără a fi atît de numeroase ca cele menționate mai sus sînt briurile crestate simple sau duble. Striurile, dacă se află pe gîtul vasului, sînt dispuse în linii frînte sau ondulate, iar dacă împodobesc pereții acestuia sînt verticale sau oblice. Destul de frecvent apar și liniile paralele ondulate. Se mai întîlnesc și striurile combinate cu incizii mici la baza gîtului. Toate vasele-borcan au fundurile plate. Au fost găsite fragmente de la mai multe vase asemănătoare, lucrate cu mîna.

Fructierele lucrate cu mîna, din pastă cu mai puține impurități, și ceva mai uniform arse nu sînt frecvente. Și mai puțin frecvente sînt cele modelate la roata olarului. Numeroase sînt, în schimb, ceștile, de cunoscută formă tronconică, atît de caracteristice așezărilor dacice.

Ceramica lucrată la roată este bine reprezentată în descoperirile din așezare. Din această categorie întîlnim: fructiere, cupe și vase de dimensiuni mijlocii, căni, strecurători și chiupuri.

¹⁷ Cf. V. Leahu, în *Cercetări arheologice în București*, I, 1963, p. 30; idem, în *Cercetări arheologice în București*, II, 1965, p. 56, 60. Vezi și: I. Glodariu — Fl. Costea — I. Ciupea, *Comana de Jos. Așezările de epocă dacică și prefeudală*, în seria: *Contribuții la istoria Țării Făgărașului*, I, fil., 1980, p. 38; I. Glodariu, *Arhitectura*, p. 14 (cu bibliografie).

¹⁸ Cf. de ex.: I. Glodariu, în *ActaMN*, 9, 1972, p. 121—122; idem, *Arhitectura*, p. 29—31 (cu bibliografie, inclusiv cea antică); M. Macrea și I. Glodariu, *Așezarea dacică de la Arpașu de Sus*, București, 1976, p. 36—37; I. Glodariu — Fl. Costea — I. Ciupea, *op. cit.*, p. 38—48.

¹⁹ Pentru analogii privind diferitele tipuri de vase trimitem la bine cunoscuta sinteză a lui I. H. Crișan: *Ceramica daco-getică cu specială privire la Transilvania*, București, 1969.

b) Ustensile gospodărești, sînt extrem de puține. Ele se reduc la cîteva gresii fragmentare, un lustruitor de lut, la o rîșniță și cîteva fragmente de rîșniță de tip dacic (fig. 7), lucrate din obișnuita rocă spongioasă și mai multe prisnele de lut, aproape toate bitronconice.

c) Piese de metal sînt, de asemenea, destul de rare. În rîndul acestora putem aminti o verigă de coasă, lame de la 15 cuțite de dimensiuni mai mari sau mai mici, precum și două vîrfuri de lănci.

d) Oasele descoperite în așezare provin în primul rînd de la cornuțe mari, apoi de la ovi-caprine și abia în ultimul rînd de la porcine, ceea ce reprezintă un indiciu pentru componența hranei locuitorilor stațiunii arheologice.

12. Datarea așezării. În momentul de față în faza prelucrării materialului, compoziția inventarului aflat ne determină spre o încadrare a așezării în perioada „clasică” a culturii materiale și spirituale dacice, deci între secolele I î.e.n.-I e.n.

Pe baza constatărilor noastre momentane se poate conchide că așezarea ia ființă cîndva pe parcursul secolului I î.e.n. și se sfîrșește în secolul I e.n. sau mai degrabă la începutul veacului următor, în anii războaielor de cucerire a Daciei de către romani (101—106).

Populația s-a retras de aici — se pare — în condiții pașnice, poate odată cu primirea veștilor referitoare la înaintarea spre această zonă a trupelor romane, deoarece urme de incendiu sau de distrugere nu am avut ocazia de a constata nicăieri în săpătură.

13. Locuirea pe botul de deal numit „La Stoguri” de la Aghireșu — Ruginoasa este de intensitate redusă. Apărată din trei părți de pante abrupte, aproape inexpugnabile, suprafața botului de deal nu oferea spațiu de extindere pentru o așezare mai importantă, iar suprafața înclinată „în două ape” ridică oarecari dificultăți în efectuarea construcțiilor.

Dacă condițiile de locuire pe botul de deal prezentat nu erau, așadar, dintre cele mai favorabile, zone mai puțin îndepărtate, fie valea Nadășului, fie — mai degrabă — valea Almașului ofereau toate condițiile necesare traiului. Poate acest bot de deal fortificat pe o latură scurtă și apărat natural pe trei era un loc de refugiu a unui potentat local (șef de gîntă?), iar în vremuri de restriște poate și pentru populația băștinasă din valea Almașului. Această ipoteză pare să o întărească și faptul că în poiana cu suprafață relativ netedă nu am reușit să descoperim nici urmele vreunui sanctuar, deși locul ca atare s-ar preta.

Subliniem încă odată, după cum rezultă și din descoperiri, deși sărăcăcioase deocamdată, în sensul absenței uneltelor și vaselor întregi, că locuitorii acestei așezări, se pare de scurtă durată și fără vreo clădire sau locuință mai deosebită, construită mai cu „lux”, se ocupau cu cultivarea pămîntului și creșterea animalelor (mai ales cornuțelor și ovi-caprinelor). Rămîne ca viitoare cercetări, în caz că acestea se vor putea executa din capul locului, în suprafața încă nestudiată a stațiunii arheologice să aducă eventuale noi contribuții la lămurirea acestui important obiectiv din antichitate, la cunoașterea cît mai aprofundată a vieții populației dacice de pe aceste plaiuri sălăjane.

ISTVAN FERENCZI

**LES FOUILLES ARCHÉOLOGIQUES DE LA SITE
DACE DE AGHIREȘU — RUGINOASA 1983—1984**

(Résumé)

A l'occasion d'une exploration géologique on a découvert un établissement rural fortifié des Daces. Jusqu'au présent, on peut affirmer qu'il aurait dû prendre naissance au I-er siècle av. n. è. et prendre fin au I-ier siècle n. è. ou, plus probablement, au début du siècle suivant (soit pendant les guerres daco-romaines, soit peu après). La population s'est retirée — semble-t-il — paisiblement, car on n'a constaté nulle part des traces de destruction ou d'incendie.

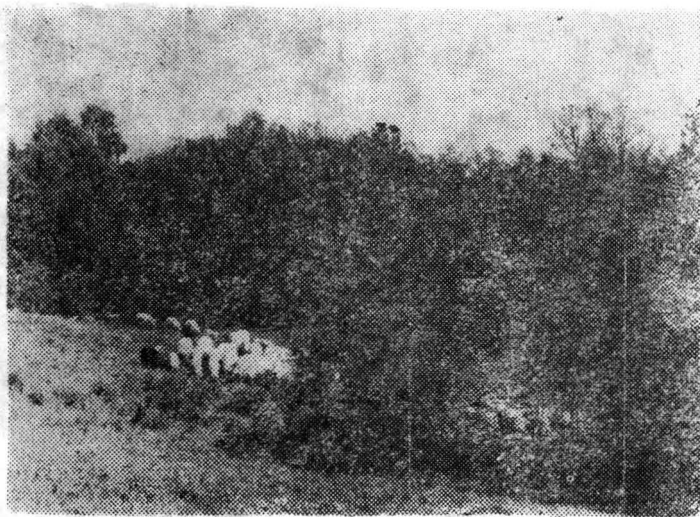


Fig. 1. Botul de deal împădurit „La Stoguri” de la Aghireșu — Rugioasa. În prim plan se vede șaua îngustă de legătură.



Fig. 2. Partea centrală a botului de deal „La Stoguri” înaintea începerii săpăturilor.



Fig. 3 Suprafața bombată, împădurită a așezării de la Aglireșu — Rugioasa înaintea începerii lucrărilor.

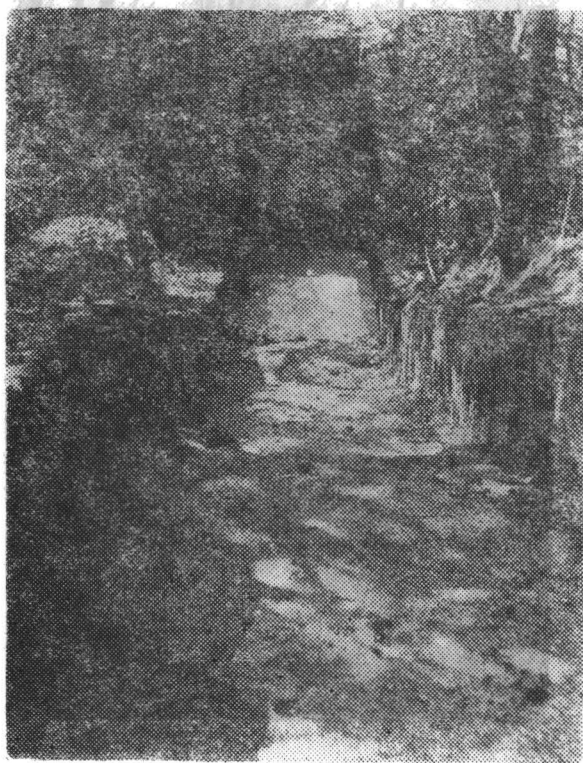


Fig. 4. Secțiunea cea lungă trasată peste elementele de apărare. În partea cea mai adâncă a secțiunii, în dreptul șanțului de apărare s-a adunat apa de ploaie.



Fig. 5. Suprafața nr. IV. Se pot vedea stratul de humus și cel de cultură, ambele foarte subțiri cu pietre (lespezi) de origine locală puse la baza locuințelor (?).



Fig. 6. Suprafața nr. II cu urme de locuire, în prim plan în stînga și în dreapta se văd grămezi de fragmente ceramice ieșite din săpătură.



Fig. 7. Suprafața nr. II, fragment de rîșniță conică (*catillus*) din material vulcanic spongios *in situ*.



Fig. 8. Urme de stilpi din suprafața nr. II,